



Historische Kring IJsselstein 86 (dec. 1998)

<https://hdl.handle.net/1874/10067>

Van 'deurkruk' tot 'klingym'

De geschiedenis van Schilte: 140 jaar houtbewerking
in IJsselstein

door drs. Elise van Nederveen Meerkerk

INLEIDING

Al bijna anderhalve eeuw is de naam 'Schilte' niet weg te denken uit de IJsselsteinse samenleving. Honderden IJsselsteiners hebben in de loop der tijden bij dit -inmiddels nationaal en internationaal bekende- houtverwerkingsbedrijf gewerkt en nog steeds komt het grootste deel van de circa 65 medewerkers uit de nabije omgeving van IJsselstein.

Dit jaar is het precies 140 jaar geleden dat de grondlegger van het bedrijf, Bernardus Schilte, een timmermanswinkel met een houtdraaiërij aanschafte. Daarom wordt 1858 ook wel beschouwd als het jaar van de oprichting van het familiebedrijf, alhoewel de onderneming reeds in 1829 is gestart. Het 140-jarig bestaan van de firma, die altijd in handen van de familie is geweest, vormde dit jaar tezamen met het gereedkomen van de nieuwbouw van de fabriek, voor de directie aanleiding om de bedrijfs-geschiedenis van Schilte te laten onderzoeken en te publiceren. In samenwerking met de Historische Kring IJsselstein, een docent (Dr. Willem van den Broeke) en een studente (Elise van Nederveen Meerkerk) Economische en Sociale Geschiedenis van de Universiteit Utrecht heeft dit plaatsgevonden. Het resultaat is de uitgave 'Hart voor hout', waarin de geschiedenis van Schilte wordt verteld, geïllustreerd aan de hand van een overvloed aan oud en nieuw fotomateriaal, waarop de sfeer van het bedrijf alsmede vele inwoners van het oude stadje worden geportretteerd. Naar aanleiding van dit boekje wijdt de Historische Kring IJsselstein dit nummer aan de geschiedenis van de firma Schilte en de plaats die het bedrijf decennia lang in IJsselstein heeft ingenomen.

**Bernardus
Schilte,
1805-1896;
oprichter.**





DE BEGINPERIODE: NARD SCHILTES JEUGD EN DE OPRICHTING VAN HET BEDRIJF

Bernardus ('Nard') Schilte werd op 10 september 1805 geboren. Zijn ouders waren Bart Schilte, een schippersknecht en houtvaarder van griendhout, die zo nu en dan ook als asboer moest bijverdienen, en Johanna Wittendorp. Het gezin had het niet breed en daarom moest Nard al op jonge leeftijd gaan werken.

Van schoolgaan kwam dientengevolge weinig terecht, maar toen de jongen twaalf jaar werd, mocht Nard van zijn vader een vak gaan leren. Hij wilde zelf graag timmerman worden, maar daarmee was volgens zijn vader geen droog brood te verdienen. Nard ging daarom in de leer bij koperslager Peek, bij wie hij 20 cent per week kon ontvangen. Toen baas Peek echter plotseling in het niets verdween, haalde Nard zijn vader over hem toe te staan het timmervak te leren bij baas Kempfer. Deze immigrant, afkomstig uit Duitsland, was tevens in het bezit van een herberg, en zo kon Nard in de avonduren enige centen bijverdienen. Op andere avonden werkte hij bij een barbier, waar hij klanten stond in te zepen.

Een aantal jaar later ging Nard bij baas Poot als gezelschap in de leer en beheerste hij het vak zo goed, dat hij langzamerhand voor zichzelf wilde gaan beginnen. Poot liet een dergelijke goede knecht liever niet gaan, dus hij bood Nard diverse loonsverhogingen aan, maar in 1829 begon deze toch voor zichzelf.



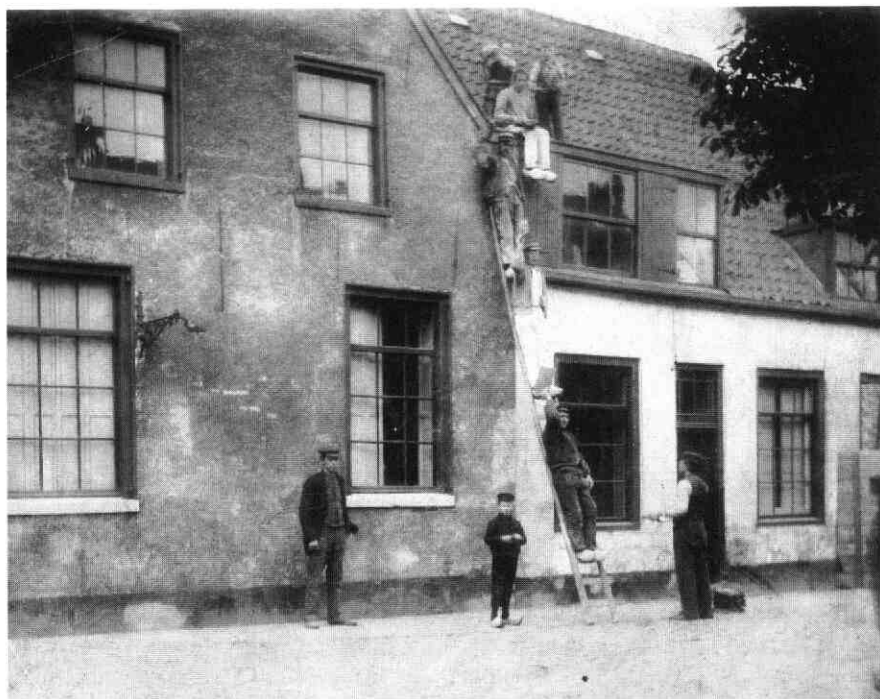
Hoek
IJsselstraat/
Utrechtsestraat.
Op de verdieping werd in
1858 de eerste
draaibank
geplaatst.

Aanvankelijk ging hij een 'compagnieschap' aan te Lopik-Kapelle met Huib Heiningen, maar al spoedig werd Nard op 24-jarige leeftijd eigen baas over de onderneming. Het bedrijf, dat door hem vanuit Lopik-Kapelle naar IJsselstein werd verplaatst, produceerde toen voornamelijk deurkrukken.

Enkele bekende namen van timmerlieden uit die tijd zijn: Jan Corver, Kees van Montfoort, Toon van Hoorn, Jan Tersteeg, Bart en Janus Voorend, Joh. Bergers en Kees van Os.



**Huidige situatie
hoek IJsselstraat/
Utrechtsestraat
bij de
IJsselpoort.**



**De percelen
vanaf de
IJsselstraat tot
aan het
Kronenburg-
plantsoen waren
reeds in 1838 in
bezit van Nard
Schilte.**

Toen Nard rond de dertig jaar oud was, werd het langzaam aan tijd om aan trouwen te gaan denken. Hij had de voorgaande jaren enkele mislukte liefdesrelaties gehad, eerst met ene Jans, een meisje uit de burgerstand. Met haar bleek het echter niet bijzonder goed te boteren en Nard maakte dus een einde aan hun verkering. Enige jaren later probeerde hij om de hand te dingen van Truigie Egmond, de dochter van raaienmaker (bouwer van strekdammen in de rivier) Egmond. De familie Egmond vond Nard, als zoon van een voormalige 'aschboer, schippersknecht en griendwerker' echter van te lage stand.

Nard voelde zich in zijn waardigheid gekrenkt, maar troostte zich met de gedachte: *'wil jij mij niet om mijn komaf, welnu, dan wil ik jou nog veel minder'*. Spoedig na dit voorval verloofde Nard zich met Maria van Baaren, de huishoudster van klompenmaker en rietdekker Gerrit Nieuwesteeg. Deze bejaarde

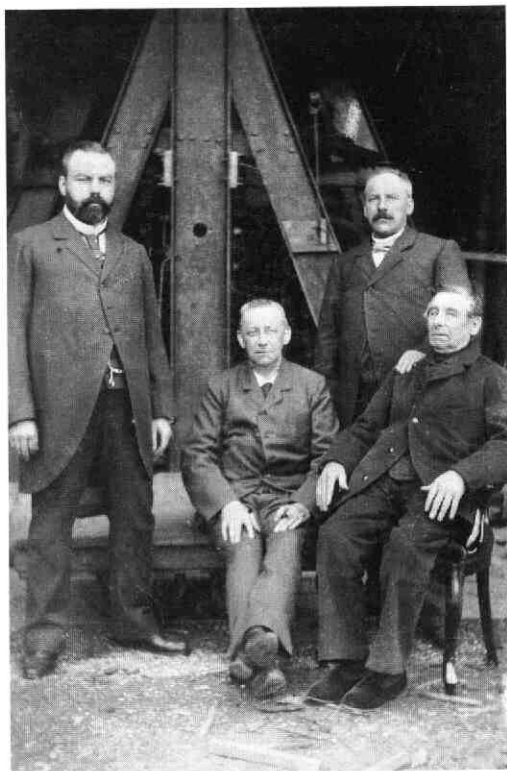
weduwenaar wilde zijn toegewijde huishoudster aanvankelijk liever niet laten gaan (er was in die tijd geen sprake van dat een getrouwde vrouw in dienst bleef, tenzij het gezin anders echt niet kon rondkomen), maar hij zag uiteindelijk de ernst van de twee aanstaande echtelieden in en wilde toen geen belemmering meer vormen voor het huwelijk. Maria ('Mie') was een ijverige vrouw, die het huishoudgeld goed beheerde en dit moest ook wel, want het echtpaar zou maar liefst acht kinderen krijgen; vier dochters en vier zonen.

De oudste zoon, Bart Schilte, raakte al op jonge leeftijd bij het bezig zien van draaier Brouwer enthousiast om zelf ook het vak te leren. Op een oude draaibank, die met een trappende beweging gaande moest worden gehouden (de zogenoemde 'trapbank'), begon hij met Cornelis Schuurs, de vroegere knecht van Brouwer, voor het eerst te trappen. Toen hij wat ouder was, begon Bart zelf als vertegenwoordiger met de verkoop van Schiltes producten. Hij reisde naar Rotterdam, waar hij onverwacht veel artikelen verkocht en de benodigde grondstoffen inkocht. In 1866 waagde Bart zelfs de oversteek naar Engeland, ondanks het feit dat hij geen woord Engels verstond of sprak en zijn ouders een dergelijke reis

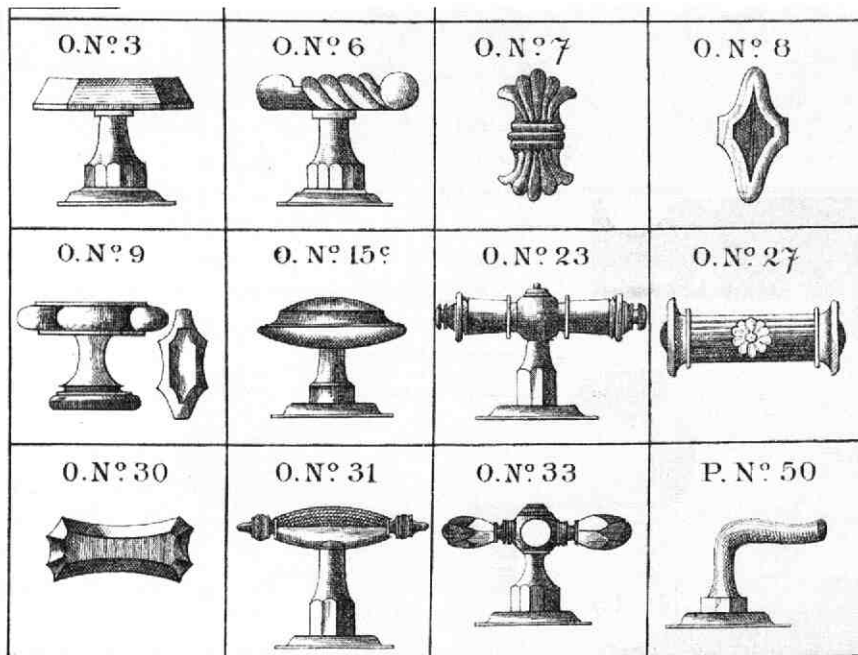
maar gevaarlijk vonden. De tocht werd echter een succes, zowel voor Bart als voor het bedrijf en de handel met Engelse bedrijven breidde zich uit. Ook in België en Luxemburg had Schilte een aantal afnemers, en zo werd al vroeg begonnen met het onderhouden van internationale contacten.

UITBREIDING VAN HET BEDRIJF

Al sinds 1838 had Nard Schilte alle percelen aan de Zuid-West-zijde van de Utrechtsestraat vanaf de IJsselstraat tot aan de hoek bij het Kronenburgplantsoen in zijn bezit. Deze ruimte bood de gelegenheid tot het uitbreiden van het aantal draaibanken. De 'grote draaierij' was gevestigd in twee woningen, waarvan de scheidingsmuur was uitgebroken en een derde woning vormde sinds 1863 de 'kleine draaierij'. In dat jaar waren als draaiers de volgende namen ingeschreven: J. van Kleef, A. van der Hulst, C. Uiterwaal en B. van Dopperen. Ook het productie-assortiment werd in deze periode fors uitgebreid. Voor de



De oprichter met zijn 3 zoons in 1895. Van lnr: Hein, Gert, Bert en vader Nard Schilte.



Vanaf de oprichting tot 1940 werd een groot assortiment deurkrukken gefabriceerd.

Nederlandsche Handel-Maatschappij vervaardigde Schilte essen sloepriemen en ook leverde het bedrijf de benodigde houten attributen aan aannemer Verbruggen, voor de bouw van een nieuw station in Utrecht.

In 1870 kocht Schilte voor f 4800,- van Van Elzendoorn de panden die tegenover het bedrijf gevestigd waren. Deze gebouwen hadden jarenlang als boteren kaaspakhuis gediend voor de firma Van Dorssen, die helaas in die jaren failliet was gegaan. In de nieuwe fabrieksgebouwen van Schilte werd de grote draaibank met rad geplaatst en werden voorraden palmhout opgeslagen.

Met de uitbreiding van het bedrijfsterrein kon ook worden overgestapt op het gebruik van stoomkracht, waarvoor zoon Bart al jaren had gepleit. Ook vader Nard was er inmiddels van overtuigd geraakt dat men de concurrentie alleen het hoofd kon bieden door over te stappen op modernere technieken. Aan de stadsgracht werd een fabrieksgebouw opgericht waarin in 1872 de eerste stoommachine werd geplaatst met een ketel met een vermogen van 4 paardenkrachten. Al gauw bleek dat de capaciteit van deze ketel niet afdoende was. Bovendien was de stoomtoevoer niet nauwkeurig te regelen. Dat gebeurde namelijk met behulp van een sleutel waarmee de toevoer door een jongeman open of dicht moest worden gedraaid. Hendrik Schilte illustreert de onpraktische situatie die deze machine met zich mee bracht als volgt: *'Het was eene gebrekkige reguleteur, zoo'n jongenshand! En hoe goedkoop ook per week betaald, toch duur en slecht. Nu eens liet de knaap te veel dan weer te weinig stoom in natuurlijk!'* Na drie jaar werd de machine dan ook reeds afgedankt en vervangen door een meer nieuwerwetse ketel van 6 pk.



1880: DE VENNOOTSCHAP ONDER FIRMA

In 1872 was Bart Schilte op jonge leeftijd overleden, als gevolg van de ziekte longtering, die hij tien jaar tevoren bij het vervullen van zijn dienstplicht had opgelopen. Zijn drie broers, Gerrit, Bernard en Hendrik, werden niet gezien als bijzonder capabele leiders, zo blijkt uit het verslag van Hendrik Schilte, maar moesten er toch aan geloven; in januari 1880 gingen zij met hun vader naar de notaris om een vennootschap op te richten en het bedrijf als 'Firma B. Schilte en Zonen' voort te zetten. De broers vatten het leiderschap serieus op, en het ging het bedrijf de daarop volgende jaren dan ook zeer voor de wind. Het aantal werknemers nam steeds toe en ook werden er weer krachtiger machines geïnstalleerd. De productie bleef alsmear groeien en daar moest het machinepark op worden aangepast.

Brief aan de Koningin.

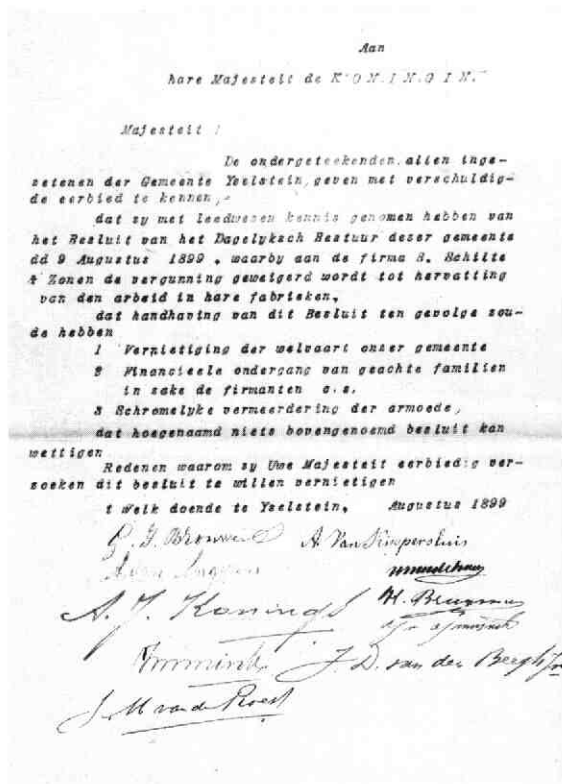
In september 1892 was Schilte de eerste in heel IJsselstein met de aanschaf van elektrisch licht. De introductie hiervan was een waar schouwspel, en vele nieuwsgierige stadgenoten werden aangetrokken om dit helder schijnende licht te gaan bekijken! Vele IJsselsteiners hadden wel eens van het fenomeen gehoord, maar zij konden dit schouwspel nu voor het eerst met eigen ogen aanschouwen. Enkele andere huizen en bedrijven hebben nog geruime tijd hun electriciteit afgetapt bij Schilte, in de periode voordat er een electriciteits-

maatschappij in IJsselstein was gevestigd.

Het productie-assortiment was inmiddels uitgebreid met schoolartikelen, bijbeltafel-tjes, biljartkooien en vogelkooien. Ook was alom bekend dat iedere werknemer van Schilte als het ware zijn eigen doodskist vervaardigde, die na zijn dood aan de familie werd geschonken door het bedrijf.

In 1893 werden aan de oever van de Hollandse IJssel grote houtloodsen gebouwd, die men 'Lombok' en 'Atjeh' noemde, naar de koloniale bezittingen die Nederland in die tijden had verworven. Een aantal jaren later werden op deze plek nog de loodsen 'Pandang', 'Soerabaja', 'Transvaal', 'Sumatra', 'Cuba' en 'Kitty' gebouwd. Deze loodsen hebben tot ver in de twintigste eeuw dienst gedaan, maar zijn uiteindelijk allemaal verkocht en afgebroken.

Ondanks al het succes zat het Schilte toch ook wel eens tegen. Een houtverwerkings-bedrijf is natuurlijk bij uitstek brandgevoelig en zowel in 1896 als in 1899 braken er ernstige branden uit die de fabriek geheel



B. SCHILTE & ZONEN.

Situatie der meeste Eigendommen
SCHAAL 1 a 2500
Gem. Yselstein, Kad-S-F. E & D

1890/93



TOEWIJZING in de jaren 1860 tot en met 1883.

Parceel 1. Als vorig blad.
 .. B. Aangebracht een afbak lange de groot
 loods "A" in 1890
 Gekocht van de Gemeente Yselstein een
 onafgevoerd stukje grond "a" op 28 April 1891
 Gebouwd in 1891 de afdeeling "B", ter
 plaats van de bevestigde machineskamer.
 Metinhoud, loods en terrein 20,30 x 24,1 m
 met drie verdiepingen en zolder. In deze
 fabriek werd verwerkt diverse machines en
 kool van de Heer Louis Smulders & Co
 in een vastelyken hoef met schoorsteen.
 De oude kool en machines werd verbruikt
 aan den Heer Van Leeuwen te giften.
 Gebouwd in 1893 een nieuwe loods "C"
 tot aan de punt van het terrein.
 In dit jaar werden ook aangebracht en
 geïnstalleerd: stoombrandaan, kleefbr. ver-
 lichting, schoor en halsbakraan
 So in 1893 een groot raafgraaf lands
 de loods A.

Sectie D

Parceel 2. Als vorig blad.
 .. A. Aangebracht een afbak lange de groot
 loods "A" in 1890
 Gekocht van de Gemeente Yselstein een
 onafgevoerd stukje grond "a" op 28 April 1891
 Gebouwd in 1891 de afdeeling "B", ter
 plaats van de bevestigde machineskamer.
 Metinhoud, loods en terrein 20,30 x 24,1 m
 met drie verdiepingen en zolder. In deze
 fabriek werd verwerkt diverse machines en
 kool van de Heer Louis Smulders & Co
 in een vastelyken hoef met schoorsteen.
 De oude kool en machines werd verbruikt
 aan den Heer Van Leeuwen te giften.
 Gebouwd in 1893 een nieuwe loods "C"
 tot aan de punt van het terrein.
 In dit jaar werden ook aangebracht en
 geïnstalleerd: stoombrandaan, kleefbr. ver-
 lichting, schoor en halsbakraan
 So in 1893 een groot raafgraaf lands
 de loods A.

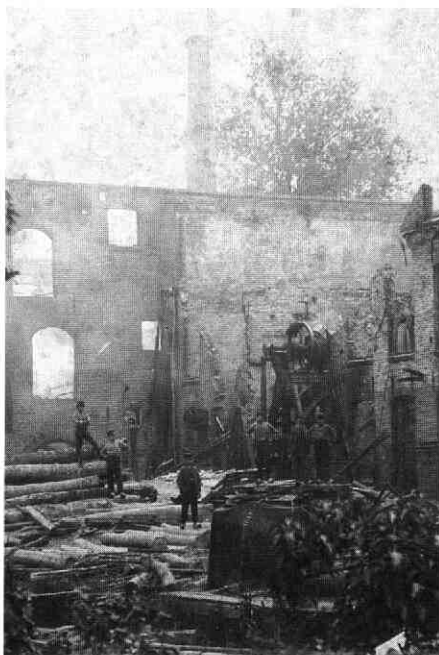
De eigendoms-
situatie van
'B. Schilte & Zonen'
tussen 1890 en
1893.

afbrandden. De gemeente bepaalde na de laatste brand in 1899 dat het bedrijf, dat midden in de binnenstad gevestigd was, te brandgevaarlijk was en dat het niet meer mocht worden opgebouwd. De kerk, een postbedrijf en de Rijkswacht (vergelijkbaar met onze huidige politie) stonden in de buurt van de fabriek en de gemeente achtte het risico te groot dat deze gebouwen vlam zouden vatten bij een eventuele volgende brand. Schilte schreef hierop een verzoekschrift aan H.M. de koningin, waarin hij de nadruk legde op het grote belang van het bedrijf voor de economische situatie in IJsselstein. Uiteindelijk ging de gemeente overstag en mocht de fabriek toch opnieuw worden opgebouwd.

HET BEGIN VAN DE TWINTIGSTE EEUW

De eerste jaren van de nieuwe eeuw maakten veel plattelandsgemeenten in Nederland een periode van stagnatie en economische achteruitgang door. Ook in IJsselstein waren de woon- en leefomstandigheden bijzonder slecht. De hygiëne in de stad liet te wensen over en ook met het openbaar vervoer en onderwijs was het treurig gesteld. De arbeidsomstandigheden waren ronduit slecht; een fabrieksarbeider verdiende slechts enkele guldens per week en had een werkweek van rond de vijftig uur! In reactie op deze wantoestanden wendden de bestuursleden van de IJsselsteinse werkliedenverenigingen St. Joseph en Patrimonium zich reeds in 1896 gezamenlijk tot de gemeente, met het verzoek de lonen te verhogen en de werktijden te verkorten. Uiteindelijk besloot de gemeente in 1918 de acht-urige werkdag voor te schrijven.

Gedeelte van het uitgebrande gebouw van de grote brand in 1911 waarbij ook de NH kerk voor een groot gedeelte werd verwoest.



Schilte maakte in 1904 een 'sprong' over de rivier de Hollandse IJssel, waar een fabriek werd gebouwd op de plaats waar deze heden nog steeds gevestigd is. De oude fabriekspanden werden op den duur stuk voor stuk verkocht en sindsdien is het fabrieksterrein niet meer uitgebreid.

In 1908 werd een telefoon- en telegraafverbinding aangelegd en weer was Schilte er als eerste bij, hetgeen ook blijkt uit het telefoonnummer dat het bedrijf lange tijd had: nummer 1. In 1909 en 1910 werden respectievelijk en houtdrogerij en een houtzagerij aan het bedrijf toegevoegd. Vanaf dat moment kwam de productie van boom tot eindproduct in handen van de firma.

In 1911 brak er weer een grote brand uit, die vele dagbladen in de regio haalde. Waarschijnlijk was een brandende sigaar in een van de houtloodsen de oorzaak. Al snel vatte de gehele fabriek vlam en het licht was zo fel dat het tot in Utrecht te zien is geweest. De brand sloeg dit keer over naar de Nederlandse Hervormde Kerk en ondanks het feit dat brandweer-



Personeel
omstreeks 1908.

korpsen vanuit de hele omgeving kwamen aanrukken, kon niet voorkomen worden dat het dak en het gehele interieur van de kerk verwoest werden. Een journalist uit Utrecht schreef hierover: *'Toen we achter onze brandweer aan, IJsselstein binnen kwamen, straalde ons de verzengende hitte tegemoet: het kerkgebouw van de Ned. Hervormde gemeente met den mooien toren, was één vuurzee, één geweldige, knetterende vuurzee. (...)'* De fraaie kerk brandde af van onder tot boven; de vlammen sloegen aan alle kanten hoog uit, joegen knetterend door de raamopeningen naar buiten, kronkelden zich als sissend vuurwerk naar boven en lekten langs de buitenmuren tegen den toren op, die in alle omgangen in lichterlaaie stond. Aan redden viel niet te denken.

Het moet een akelig gezicht geweest zijn: *'De banken in het ruim der kerk lagen al verkoold en tot asch verbrand onder de puinhoopen van dak en muren; van de geheele inventaris was al niets meer te herkennen. Toen wij de ontreddering aanschouwden, stond juist de mooie preekstoel te wankelen, door het vuur ondermijnd, nog drie, twee, één seconde - en het gevaarte plofte in de chaos van steenen en tot pulver verbrand hout.'*

VAN SCHILTE NAAR POMPE

In 1913 gingen de drie gebroeders Schilte wederom naar de notaris, om het bedrijf van een vennootschap onder firma in een naamloze vennootschap te veranderen. De heren waren alle drie de zestig reeds gepasseerd, maar zij hadden geen opvolgers. Gerard, de oudste, was vrijgezel gebleven en had dus geen kinderen. Bernard, die getrouwd was met Grada Pompe, had één zoon, die de keuze had gemaakt priester te worden in Zuilen; ook van hem was daarom geen nageslacht te verwachten. Hendrik was wel getrouwd, maar had 'slechts'



De fabriek in de binnenstad langs de gracht achter de NH kerk (nu parkeerplaats). Daarachter de gebouwen langs het Eiteren. Op de achtergrond de lege polders van IJsselveld. Situatie van 1930.

één dochter. Er was dus geen kans op dat het geslacht in de mannelijke lijn kon worden voortgezet.

Eén van de zusters van Gerard, Bernard en Hendrik, Cornelia geheten, was getrouwd met Wilhelmus Pompe en uit dit huwelijk kwamen wel zoons voort; Johannes, die reeds op jonge leeftijd overleed, en Willem, Ber en Gerard. Deze laatste drie gingen in 1916 met de broers Schilte naar de notaris om de overgang van het bedrijf officieel te regelen. Zo kwam de firma op naam te staan van de familie Pompe, hetgeen tot op heden nog altijd het geval is.

De familie Pompe stamt uit een zeer oud geslacht, dat in ieder geval is terug te voeren tot de veertiende eeuw. Oorspronkelijk kwamen ze uit Brabant, maar in de negentiende eeuw vestigde de grootvader van Willem, Ber en Gerard zich als smid in IJsselstein. Uit het huwelijk van Ber Pompe en Cornelia Kromwijk werd B.M.G. Pompe geboren, die tot vandaag de dag directeur en grootaandeelhouder is van Schilte Beheer b.v. Hij trouwde met G.C.A. Scholman, en hun zoon, Wilbert Pompe (geboren in 1954) werd de huidige directeur van de werkmaatschappij.

EEN BEWOGEN TIJD: OORLOGEN, STAKINGEN EN CRISES (1918-1945)

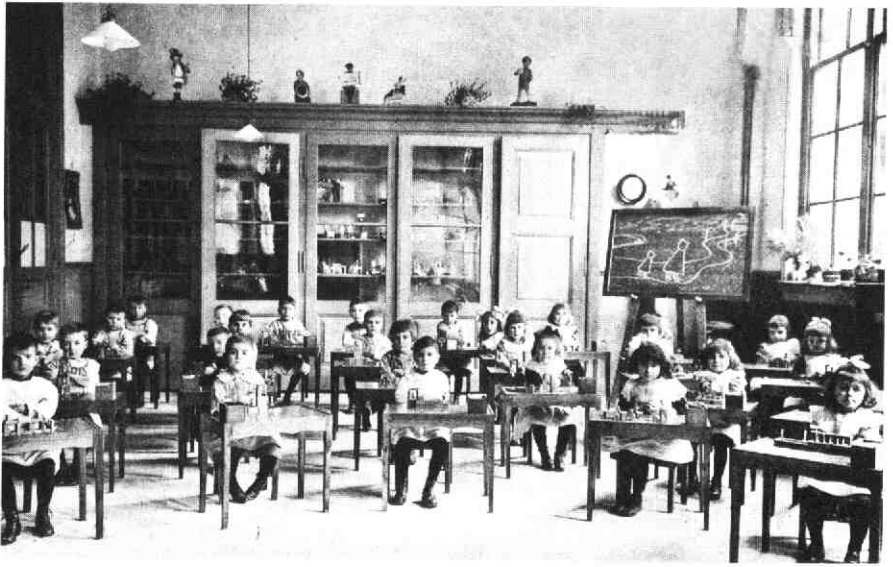
De Eerste Wereldoorlog leidde ertoe dat schaarste ontstond aan vele zaken, waaronder geld. Schilte moest noodgeld laten drukken om het personeel uit te kunnen betalen en waarmee de werknemers op hun beurt weer hun inkopen konden doen bij de IJsselsteinse middenstand. Na de oorlog ging het langza-

merhand beter met het bedrijf, maar in de jaren '20 leidde ontevredenheid bij de werknemers een aantal keer tot stakingsdreiging. De lonen bij Schilte waren laag, niet alleen vergeleken met de lonen in grote steden, die altijd iets hoger liggen dan in kleinere steden en dorpen, maar ook in verhouding met andere IJsselsteinse bedrijven. Bovendien werkten de arbeiders soms wel 54 uur per week. Toch braken zelden harde stakingen uit, omdat de directie meestal bereid was tot onderhandelen en het doorvoeren van verbeteringen. In 1924 kwam het echter wel tot een staking, toen Schilte, als gevolg van de nationaal en internationaal heersende crisis, een aanzienlijke loonsverlaging van 15 procent (!) aankondigde. Er vonden onderhandelingen met de vakbond plaats, maar de beide partijen wisten niet tot een overeenstemming te komen. De werkonderbreking was slechts van korte duur, en met een loonsverlaging van 5 procent, maar met behoud van alle secundaire arbeidsvoorwaarden uit het vroegere contract togen de arbeiders na een aantal dagen weer aan het werk. De crisisjaren zorgden ervoor dat Schilte moest gaan uitkijken naar nieuwe

In 1924 ging het personeel met stakingsleus op de foto.



producten. Wat betreft de schoolartikelen, waarop het bedrijf zich steeds meer ging toelagen, leverde Schilte voornamelijk aan bijzondere scholen (zoals het Montessorionderwijs, de antroposofische Vrije Scholen, et cetera). Deze schooltypen hadden een geheel eigen didactische filosofie, waarin kinderen spelenderwijs aan het leren werden gezet. Voor deze onderwijsmethoden hadden deze speciale scholen een variëteit aan leermiddelen nodig, en dan het liefst van natuurlijk materiaal, hout, gemaakt. Nog altijd levert Schilte houten schoolspullen aan veel van deze scholen.



Een klassenfoto uit 1932. De kinderen zitten aan meubilair van Schilte.

De Tweede Wereldoorlog had in heel Nederland grote invloed op het dagelijks leven en natuurlijk ook op het bedrijfsleven. Ook Schilte ondervond veel ongemak van de Duitse bezetting. Er was nauwelijks electriciteit beschikbaar en veel machines moesten worden verstopt, omdat de Duitsers het hierop voorzien hadden. Met een eigengemaakt wiel en een fiets waarop een autodynamo was gemonteerd, werd enige stroom geproduceerd, maar dit was natuurlijk bij lange na niet genoeg om het bedrijf op volle kracht draaiende te houden.

Er moest dikwijls gewerkt worden voor de Duitse bezetters, maar hier voelde het personeel eigenlijk weinig voor. Op hun manier probeerden de werknemers de Duitsers tegen te werken. Zo doet een verhaal de ronde over twee werklieden die hout stonden te zagen en ondertussen met elkaar praatten. Een soldaat die de wacht hield en dit zag, snauwde hen toe: 'Was sagen sie da?', waarop een van beiden antwoordde: 'Brandhout'. Deze brutale opmerking moest de man bekopen met een klap van het geweer van de soldaat op een wel zeer gevoelige plaats...

Tijdens de gehele oorlog werd lijdelijk verzet gepleegd; nu eens was er geen energie, dan weer was het materiaal 'ondeugdelijk'. In mei 1943 brak er -met goedvinden van de directie- een staking uit, als protest tegen de avondklok die door de Duitsers was ingesteld. Een NSB-er was van de staking te weten gekomen en hij bracht het nieuws over aan de IJsselsteinse SS. Deze wilde om dit 'ongehoorzaam gedrag' als voorbeeld te stellen een aantal vooraanstaande IJsselsteiners gevangen nemen om hen vervolgens te executeren.

Dankzij de bemiddeling van burgemeester J.J. Abbink Spaink kon deze ramp echter voorkomen worden en het werk werd na enkele dagen weer hervat. De burgemeester, die later bekend zou worden om zijn publicaties over het stadje IJsselstein, moest echter zijn ambt neerleggen en plaatsmaken voor een NSB-burgemeester.

DE NAOORLOGSE PERIODE (1945-1960)

In de jaren na de oorlog kon hout aanvankelijk alleen door middel van distributiebonnen worden verkregen. Om het tekort aan hout enigszins te compenseren, was Schilte een van de deelnemers aan de zogenoemde 'Combinatie Walcheren'. Aan het einde van de oorlog hadden de Engelsen Walcheren onder water gezet om de Duitsers tot overgave te dwingen, hetgeen succesvol bleek te zijn, maar waardoor alle bomen in het gebied waren afgestorven. Het hout was echter nog zeer goed te gebruiken voor productie en de Combinatie Walcheren zorgde ervoor dat de bomen werden gekapt en gedistribueerd, opdat het materiaal niet zomaar verloren zou gaan.

De jaren vijftig stonden in het teken van wederopbouw en herstel. Het waren geen gemakkelijke jaren, met veel concurrentie en hinder van personeelstekort. Het gebrek aan personeel was een groot probleem in de jaren na de oorlog, toen in alle sectoren sprake was van vraag naar arbeiders. Het aantal werknemers was afgenomen tot 83 personen. Bijna veertig procent hiervan was bovendien ouder dan vijftig jaar. Schilte probeerde op alle mogelijke manieren een oplossing te vinden voor dit probleem:

'Vermeld kan worden, dat hiermede bereids een begin is gemaakt in dien zin, dat maatregelen zijn genomen en worden voorbereid welke het aantrekkelijk maken bij onze n.v. in dienst te treden en te blijven o.a. door invoering van een spaarsysteem en de oprichting van een personeelsvereniging'.

De bedrijfsresultaten schommelden nogal; het ene jaar werden grote winsten behaald, het andere jaar was er sprake van stagnatie of soms zelfs verlies. In 1957 daalde de omzet fors en de directie van Schilte zag zich genoodzaakt ver-

Het fabriekscomplex rond 1930. Het bedrijf heeft dan 4 locaties waarvan we er hier 3 zien. De grote locatie rechtsboven is dezelfde als de huidige plaats van de fabriek. Let op het 'bomengat'. Op deze plek staat nu het kantoor.





De locatie in de binnenstad werd begin jaren '60 verlaten.



schillende werknemers te ontslaan. Het verlies was voor de directie zelf ook pijnlijk te voelen, zo blijkt uit het jaarverslag: *'De in 1956 aangeschafte Pontiac-personenauto werd op 31 december 1957 verkocht, omdat deze overbodig was'*.

Eind 1955 overleed G.C. Pompe, de enig overgebleven directeur. De laatste Schilte was al in 1933 uit het bedrijf verdwenen, toen pastoor G.B.W. Schilte overleed. Een nieuwe directie trad in 1956 aan. De directeurs waren A.G.M. Pompe en B.G.M. Pompe, beiden zoons van Bernard, die al talrijke jaren in dienst waren van het bedrijf. Aan het eind van de jaren vijftig voegde de heer W.J.L. Kamerbeek zich bij de directie. De goede samenwerking tussen de heren bracht een stabiliteit in de leiding van Schilte die voorheen nog wel eens had ontbroken.

In het midden van de jaren vijftig vond een groot aantal ingrijpende veranderingen plaats. Zo werd een aantal automatische draaibanken aangeschaft en afzonderlijke productielokalen werden met elkaar verbonden. De afzuiginstallatie en de centrale verwarming werden verbeterd. Tussen 1960 en 1965 werden de organisatie, de administratie en de prijsbewaking aanzienlijk verbeterd en het machinepark opnieuw grondig vernieuwd. De periode van herinrichting werd in 1962 min of meer afgesloten met de bouw van een nieuw kantoor bij de 'Ijselfabriek'. Daarmee was het bedrijf definitief uit de binnenstad van IJsselstein verdwenen.

EEN WISSELVALLIGE TIJD: DE PERIODE 1960-1980

Met de nieuwe leiding van het bedrijf braken de jaren zestig aan. Nog altijd was er sprake van een sterke schommeling in de bedrijfsresultaten. In 1961 was er bijvoorbeeld een omzetsijging van 10 procent, terwijl er het volgende jaar weer een lichte omzetsdaling te betreuren viel. De directie weet deze daling



Het Schilte voetbalelftal uit 1964.

aan de slechte resultaten van de groep 'postorderartikelen'.

Ook was er nog sprake van een personeelstekort vanwege de krappe arbeidsmarkt in Nederland. In 1961 was het aantal personeelsleden gedaald tot 66, in 1962 zakte het verder tot 58 personen. Nog steeds was het merendeel van het personeel ouder dan veertig jaar, hetgeen volgens de directie het relatief hoge ziekteverzuim bij het bedrijf veroorzaakte.

Ondanks alle veranderingen binnen het bedrijf was er in 1966 weer een omzetzakking ten opzichte van het voorgaande jaar. Deze daling was vooral te wijten aan de sector toeleveringsartikelen, want met de afzet van schoolartikelen ging het nog altijd bijzonder goed. Om de omzet te vergroten besloot Schilte tot vergaande samenwerking met het bedrijf Du Buy in Amsterdam, dat onder andere etuis, koffers en cassettes vervaardigde. De productieovername werd op december 1967 gerealiseerd.

Schilte had nog steeds veel moeite om genoeg personeel aan te trekken. In 1967 was weliswaar het IJsselsteinse meubelbedrijf Van Rooijen door een faillissement gesloten, waardoor enkele werkkrachten vrijkwamen, maar toch was het aantal werknemers inmiddels gedaald tot 48 personen. De eerste gastarbeiders begonnen in deze periode naar ons land te komen en ook Schilte had er in de jaren zestig enkele in dienst.

In de loop van 1970 werd duidelijk dat de van het bedrijf Du Buy n.v. overgenomen



De schildpad staat al decennialang symbool voor Schilte.



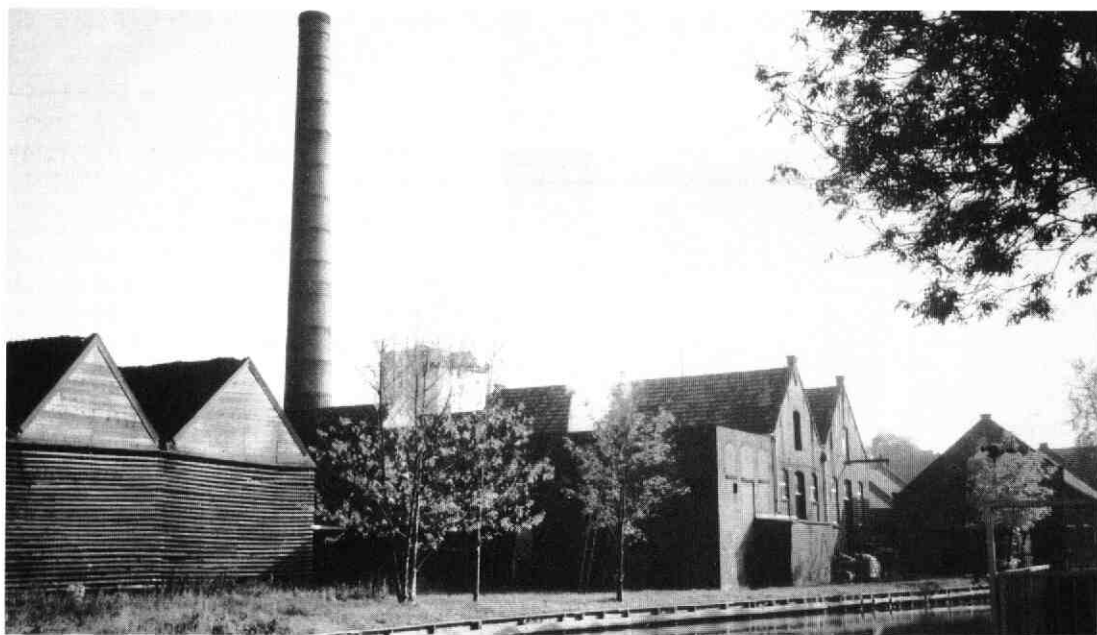
De Schilteklassieker. Al meer dan 40 jaar wordt dit schoolmeubelstel geleverd.

cassette-productie weinig perspectieven bood. Het atelier kwam bijna geheel zonder werk te zitten, waardoor een groot deel van het personeel moest afvloeien. Uiteindelijk zou in 1973 de ruimte die werd gebruikt als atelier voor de cassette-productie worden omgebouwd en ingericht als toonkamer, waarin verschillende producten en een aantal oude documenten uit de begintijd van Schilte werden uitgesteld.

In het begin van de jaren zeventig was er wel nog steeds sprake van een omzetsijging in de schoolmeubelenbranche, met name in het kleuteronderwijs. Dit was mede te danken aan een samenwerkingsproject, 'Het Zuiden' genaamd, met vertegenwoordigers van een bedrijf uit Beek (Limburg). In 1970 en 1971 ging het vanwege deze samenwerking zeer voorspoedig met de verkoop van schoolmaterialen. In 1972 moest de samenwerking met 'Het Zuiden' echter verbroken worden, vanwege een overname van het Limburgse bedrijf. Dit vertaalde zich onmiddellijk in een scherpe daling van de omzet van de schoolproducten, die niet meteen kon worden opgevangen door de industrie-producten.



Met de productie van gymtoestellen voor de kleintjes werd de term 'klimgym' geboren.



De rest van de zeventiger jaren was het bedroevend gesteld met de bedrijfsresultaten van Schilte. Dit was grotendeels te wijten aan de alom heersende laagconjunctuur. In 1973 was wereldwijd de oliecrisis uitgebroken, waardoor de grondstoffen en brandstoffen zeer in prijs waren toegenomen, hetgeen de kosten voor een bedrijf als Schilte natuurlijk hoog opvoerde.

Eind 1979 werd de juridische structuur van het bedrijf wederom veranderd:

'Op 31 december 1979 heeft een statutenwijziging van de vennootschap plaatsgevonden, waarbij de naam van de vennootschap is gewijzigd in Schilte Beheer b.v.'

Eveneens werd de firma B. Schilte en zonen's Houthandel en Houtwarenfabriek b.v. als dochteronderneming opgericht.

Een gedeelte van de oude fabriek vlak voor de nieuwbouw.

HET JONGSTE VERLEDEN (VANAF 1980)

In de afgelopen decennia is het bedrijf alleen maar gegroeid en heeft het een zeer modern machinepark aangeschaft. Schilte was in de jaren tachtig een van de eerste bedrijven met computergestuurde machines en de automatisering zet zich nog altijd voort. Ongeveer 40% van de productie richt zich op schoolartikelen, maar een opkomende afnemer zijn de kinderdagverblijven, die ook veel houten producten vragen. Veel kleuterscholen en kinderdagverblijven in Nederland, en zelfs daarbuiten, zijn ingericht met de artikelen van deze IJsselsteinse firma. Maar daarnaast heeft het bedrijf in de loop der jaren allerlei halffabrikaten geleverd, veel gezinnen van sjoelbakken voorzien en kinderen blij gemaakt met jojo's en ander speelgoed.

Op 25 november 1987 maakte Wilbert H.M. Pompe zijn entree als directeur van Schilte Beheer b.v. . Als zoon van B.G.M. Pompe -die ook nog steeds direc-

Chronologisch overzicht Schilte-bestuurders

Geboortedatum	Functie	Datum intreden	Datum uittreden	Roepnaam	Naam	1825	'30	'35	'40	'45	'50	'55	'60	'65	'70
10-9-1805				Nard	1 Bernardus Schilte	1805									
1841				Bart	2 Albertus Schilte				2						
4-6-1850	D	(1913)	?	Ber	3 Bernardus Henricus Schilte					3					
31-5-1853	D	(1913)	7-2-1919 †	Hein	4 Henricus Joannes Schilte						4				
1-11-1845	D	(1913)	27-9-1923 †	Gert	5 Gerardus Antonius Schilte							5			
18-7-1879	C-D	1913	23-8-1952	Willem	6 Wilhelmus Bernardus Pompe										
5-4-1884	C-D	1913	23-8-1952	Ber	7 Bernardus Gerardus Pompe										
4-3-1888	C-D	1913	10-11-1955 †	Gerard	8 Gerardus Cornelis Pompe										
12-10-1879	C	13-2-1924 ?	16-4-1933 †	(pastoor)	9 Gerardus Bernardus W. Schilte										
25-2-1888	C	13-2-1924 ?	25-5-1972	Joep	10 Josephus Hubertus Kamerbeek										
4-10-1898	C	21-8-1952	28-9-1971		11 Antonius Petrus v.d. Brink										
25-1-1920	D	1-11-1956	1-4-1958	Ad	12 Antonius Gerardus Maria Pompe										
25-5-1923	D	1-11-1956		Bep	13 Bernardus Gerardus Maria Pompe										
18-7-1927	D	22-6-1957	1-9-1960		14 Petrus Leonardus Maria 't Hoen										
14-1-1924	D-C	1-9-1960	2-1-1995	Wim	15 Willem Johan Leonard Kamerbeek										
20-12-1914	C	24-5-1972	25-11-1987		16 Johannes Adrianus Hendriks										
25-3-1914	C	24-5-1972	25-11-1987	Wim	17 Wilhelmus Antonius Maria Pompe										
10-7-1954	D	25-11-1987	3-1-1995	Wilbert	18 Willibrordus Henricus Maria Pompe										
8-1-1930	C	25-11-1987	2-1-1995		19 Jan Hendrik van Zutphen										
23-4-1939	C	2-1-1995			20 Adrianus Cornelis van Kats										
(31-12-1979)	D	1-1-1980	2-1-1995		SB Schilte Beheer (13)										
(2-1-1995)	D	2-1-1995			SH Santweg Holding (18)										

In de stamboom zijn de in dit overzicht gebruikte persoonsnummers vermeld

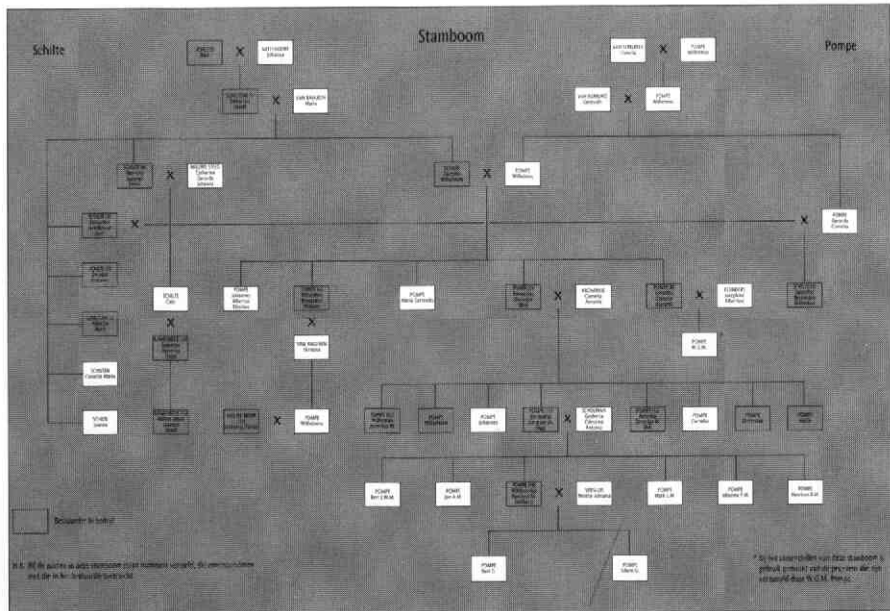
■ 'Schilte Beheer'
■ Directeur (D)

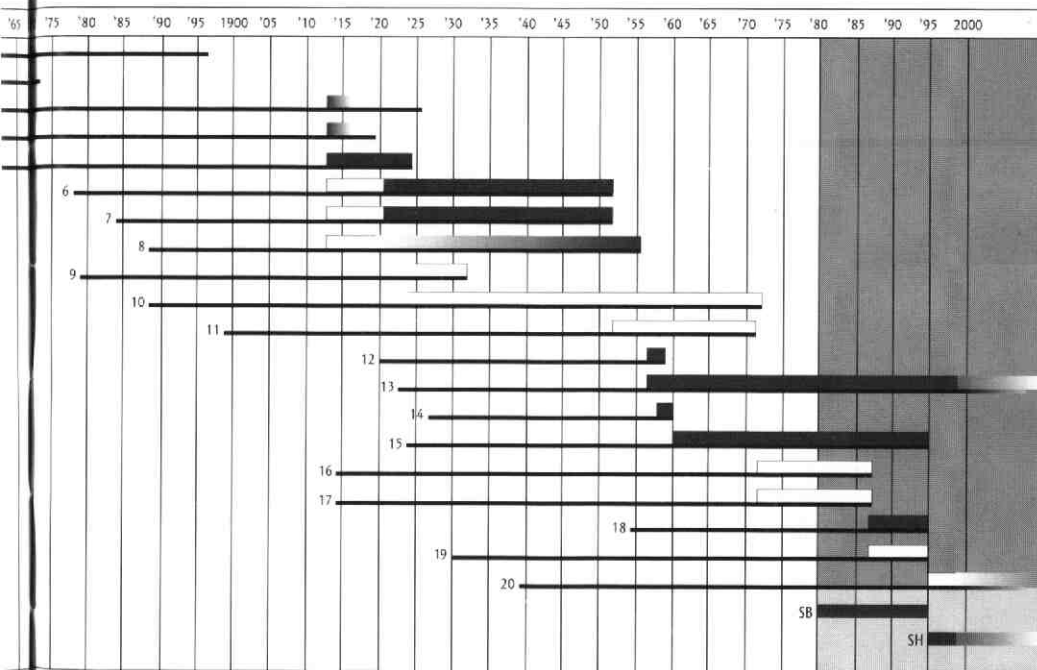
□ 'B.Schilte en Zonen'
□ Commissaris (C)

↑ 1829 Start als zelfstandig ondernemer

↑ 1858 Overst. draaht

Overzicht van de Schiltebestuurders met stamboom van de Schilte-Pompe-lijn tot aan 1809.





1884 Terugtrekken B.Schilte
1880 V.O.F. - 'B.Schilte en Zonen's'
(B.- G.A. - B.H. - en H.J.Schilte)

1916 W.B. - B.G. en G.C.Pompe aandeelhouders
1913 N.V. - 'B.Schilte en Zonen's'
Houthandel en Houtwarenfabriek

1995 Verkoop aan Santweg H.
1980 B.V. - Beheer en B.V. - 'Schilte en Zonen's'



Het nieuwe complex anno 1998. De oude schoorsteen is behouden en is nu een gemeentelijk monument.

Foto: George Terberg



'Hart voor hout' is de titel van het, 92 pagina's tellende, fraaie boekwerk dat ter gelegenheid van 140 jaar Schilte door het bedrijf in november 1998 is uitgegeven.



teur is van Beheer- vertegenwoordigt hij de vijfde generatie van de Schilte/ Kamerbeek/ Pompe-dynastie.

Sinds de bouw langs de Utrechtseweg in het begin van deze eeuw was er in de huisvestingssituatie van het bedrijf slechts weinig veranderd. De belangrijkste veranderingen sindsdien bestonden uit de sloop van overbodig geworden gebouwen, enkele verbouwingen en de nieuwbouw van het kantoor in 1962 en een houtloods met droogkamer in 1980. Toen de nieuwbouwplannen aan het eind van de jaren tachtig vorm kregen, was er sprake van dat het bedrijf, vanwege zijn ligging midden in een woonwijk, zou moeten worden verplaatst naar een

nieuw te bouwen industrieterrein of dat het IJsselstein moest gaan verlaten. Bij de bouw, die in 1993 begon, zijn echter de nodige voorzorgsmaatregelen tegen overlast genomen en de gebouwen zijn smaakvol ontworpen en gebouwd. Zo komt het dat anno 1998 Schilte staat waar het 140 jaar geleden begon: midden in de IJsselsteinse samenleving!



**Stichting
Historische Kring
IJsselstein**

Redactie:

B. Rietveld
Meerenburgerhorn 10
3401 CD IJsselstein
tel: (030) 688 74 74
email: bariet@knoware.nl

Druk:

Libertas, Bunnik

ISSN:

1384.704X

Uitgave: nr. 86, december 1998

Voorzitter: L. Murk, tel: (030) 688 16 27

Secretariaat: C.J.H. van Dijk-Westerhout,
Omloop West 42,
3402 XP IJsselstein,
tel: (030) 688 36 99

Penningmeester: W.J. van Vliet
J.W. Frisolaan 7,
3401 AX IJsselstein,
tel: (030) 688 16 60

Bank: Postbank. nr.: 4074718

Donateurs ontvangen het periodiek (4 uitgaven per jaar) en worden op de hoogte gehouden van de activiteiten. Nieuwe donateurs kunnen zich aanmelden bij de penningmeester waar tevens mutaties kunnen worden doorgegeven. Voor inwoners van IJsselstein is de bijdrage minimaal f 20,- (voor bedrijven f30,-). Voor hen die buiten IJsselstein wonen is de bijdrage resp. f 29,50 en f 39,50. Losse nummers, voor zover voorradig zijn à f 7,50 verkrijgbaar via het secretariaat. Voor dubbelnummers is de prijs f 10,-