



# **Verklaring van vier in gips afgegotene voorwerpen voorstellende de anatomie der hersenen van den mensch**

<https://hdl.handle.net/1874/209105>

V. J. B. 265

**VERKLARING**

VAN

**VIER IN GIPS AFGEHOTENE VOORWERPEN**

VOORSTELLEND DE

**ANATOMIE DER HERSENEN**

VAN DEN

**MENSCH**

**GEBOTSEERD EN UITGEGEVEN**

DOOR

**C. D. Schubart,**

Prosector aan de Utrechtsche Hoogeschool.

UTRECHT.

J. HERFKENS, Fz.

1847.

Bibliothec der  
Rijksuniversiteit te Utrecht  
Afd. Diergeneeskunde



N<sup>o</sup>. 1.

**De hersenen van den mensch. Het regter halfroond is doorgesneden om de inwendige deelen te zien.**

---

*A. De groote hersenen (cerebrum).*

1. De voorste kwab (*lobus anterior*).
2. De middelste kwab (*lobus medius*).
3. De achterste kwab (*lobus posterior*).
4. 4. De darmwijze windingen der bovenste oppervlakte (*gyri faciei superioris*).
5. 5. De darmwijze windingen der binnenste oppervlakte (*gyri faciei interioris*).
6. De scheiding tusschen het eeltachtige lichaam en de eerste winding.
7. 7. De vaatgroef of het dal (*fossa Sylvii*).
8. 8. De uitwendige grijze of korstachtige stof (*substantia cinerea s. corticalis*).
9. 9. De witte of mergachtige stof (*substantia alba s. medullaris*).

10. 10. De hersenschenkels of -steelcn (*crura s. pedunculi cerebri*).

11. De graauwe zeefplaat (*substantia perforata cinerea s. media*).

12. 12. De tepelvormige of witte lichamen (*corpora mamillaria s. candicantia*).

13. De trechter (*infundibulum*).

14. De vereeniging of kruising der gezigtzenuwen (*chiasma nervorum opticorum*).

15. 15. De zeefplaten (*laminae cribrosae s. substantia perforata cerebri anterior*).

I. I. Het eerste paar of reukzenuwen (*nervi olfactorii*).

a. a. De reukzenuwbollen (*bulbi olfactorii*).

II. II. Het tweede paar of gezigtzenuwen (*nervi optici*).

III. III. Het derde paar of beweegzenuwen van het oog (*nervi oculomotorii*).

IV. IV. Het vierde paar of katrolzenuwen (*nervi trochleares s. pathetici*).

V. V. Het vijfde paar of drieling zenuwen (*nervi trigemini s. divisi*).

VI. VI. Het zesde paar of afvoerende zenuwen der oogcn (*nervi abducentes s. oculomusculares externi*).

VII. VII. Het zevende paar of aangezigtszenuwen (*nervi faciales s. communicantes faciei*).

VIII. VIII. Het achtste paar of gehoorzenuwen (*nervi acustici s. auditorii*).

IX. IX. Het negende paar of tongzwelgkeelzenuwen (*nervi glossopharyngei*).



X. X. Het tiende paar of longmaag- of zwer-  
vende zenuwen (*nervi pneumogastrici s. vagi*).

XI. XI. Het elfde paar of bijkomende zenuwen  
van Willes (*nervi accessorii Willisii*).

XII. XII. Het twaalfde paar of ondertongzenu-  
wen (*nervi hypoglossi*).

16. Het eeltachtige ligchaam of de hersenbalk  
(*corpus callosum s. trabs. cerebri s. commissura  
magna*).

b. De knie van het eeltacht. ligch. (*genu corp. call.*)

c. De wrong of spalk van het eeltacht. ligch.  
(*splenium corp. call.*).

d. d. De dwarsche vezelen van het eeltacht. ligch.  
(*fibrae transversae corp. call.*).

e. De overlangsloopende vezelen van het eeltacht.  
ligch. (*fibrae longitudinales corp. call.*).

17 Het doorschijnende tusschenschot (*septum  
pellucidum*) dat de zijdelingsche hersenholten van  
een scheidt en uit twee vliesjes bestaat.

18. Het gewelf (*fornix*).

19. f. De linkerschenkel van het gewelf (*crus  
fornicis sinistrum*).

20. De zijdelingsche hersenholte (*ventriculus  
lateralis s. tricornis*).

g. De voorste hoorn (*cornu anterius*).

h. De dwarsche hoorn (*cornu posterius*).

i. De nederdalende of onderste hoorn (*cornu  
descendens s. inferius*).

21. Het gestreepte ligchaam of de voorste hersen-  
knoop (*corpus striatum s. ganglion cerebri anterius*).

22. De bedding der gezigtzenuwen of tweede hersenknoop (*thalamus nervorum opticorum s. ganglion cerebri secundum*).

23. De hoornachtige streep (*stria cornea s. centrum semicirculare Vieussenii*).

24. De derde hersenholte (*ventriculus tertius*).

25. Het gat van Monro (*foramen Monroi*) dat de gemeenschap der beide zijdelingsche holten daarstelt.

26. De ingang in den trechter (*aditus ad infundibulum*).

27. De ingang tot de waterleiding van Sylvius (*aditus ad aquaeductum Sylvii s. anus*).

28. De vier dubbele ligchamen (*corpora quadrigemina*).

29. De pijnappelklier (*glandula pinealis*).

30. De groote paardenvoet of Ammonshoorn (*pes hippocampi major s. cornu Ammonis*).

31. De kleine paardenvoet of vogelklaauw (*pes hippocampi minor s. calcar avis*).

*B. Uitwendige deelen der kleine hersenen  
(cerebellum).*

32. 32. De achterste bovenste kwab (*lobus posterior superior*).

33. 33. De achterste onderste kwab (*lobus posterior inferior*).

34. 34. De teedere kwab (*lobus tener*).

35. 35. De tweebuikige kwab (*lobus biventer s. cuneiformis*).



36. 36. De amandelen (*tonsillae*).  
37. 37. De vlokken (*flocculi*).  
38. Het knoopje (*nodulus*).  
39. 39. De voorste of vierkante bovenste kwab  
(*lobus anterior superior s. quadrangularis*).

C. *Het verlengde merg* (*medulla oblongata*).

40. 40. De brug van Varolius (*pons Varolii*) of hersenknoop (*protuberantia annularis*).

41. 41. De piramidevormige lichamen of voorste piramiden (*corpora pyramidalia*).

42. 42. De olijfvormige lichamen (*corpora olivaria*.)

43. 43. De koordswijze lichamen of achterste ruggemergsbundels (*corpora restiformia s. crura cerebelli inferiora*).

N<sup>o</sup>. 2.

**De overlangsche doorsnede der hersenen  
(reghelhaft.)**

1. 1. 1. Windingen der eerste orde.
- 2a. 2a. 2a. 2a. 2a. Windingen der tweede orde eerste rang.
- 2b. 2b. 2b. 2b. Windingen der tweede orde tweede rang.
3. 3. 3. Windingen der derde orde die de eerste met de tweede orde verbinden.
- 3a. De vierkante kwab der groote hersenen.
- 3b. De driekante » » » »
4. 4. 4. 4. Windingen der vierde orde die de eerste en tweede rang der tweede orde vereenigen.
5. De vaatgroeve of het dal (*fossa Sylvii*).
- 5a. Het eiland (*insula*).
6. De zecfplaat (*lamina cribrosa s. substantia perforata cerebri anterior*).



7. Het tepelvormige of witte ligchaampje (*corpus mamillare s. candicans*).
8. Het celtachtige ligchaam (*corpus callosum*).
9. De knie (*genu corporis callosi*).
10. De wrong of spalk (*splenium corp. call.*).
11. Het doorschijnende tusschenschot (*septum pellucidum*) bestaat uit twee vliesjes *a* en *b*.
12. De spleet
13. Het gewelf (*fornix*).
14. De punt van de knie.
15. De zuilen (*columnae fornicis*).
16. De schenkels (*crura*).
17. De voorste zamenvoeging der groote hersenen (*commissura cerebri anterior*).
18. De achterste zamenvoeging (*commissura posterior*).
19. De trechter (*infundibulum*).
20. De slijmklier of het hersenaanhangsel (*glandula pituitaria s. hippophysis*).
21. Het gat van Monro (*foramen Monroi*).
22. De derde hersenholte (*ventriculus tertius*).
23. De waterleiding van Sylvius (*aquaeductus Sylvii*).
24. De vierde hersenholte (*ventriculus quartus*),  
of de holte der kleine hersenen.
25. De pijnappelklier (*glandula pinealis*).
26. De vierdubbele lichamen (*corpora quadrigemina*).
27. De bodem of voorste en onderste wand (ruitvormige groeve), (*fossa rhomboidalis*).
28. Het voorste hersenklapvlies of voorste mergachtige voorhang (*valvula cerebelli anterior*).

29. De boom des levens (*arbor vitae*).
30. De graauwe stof van het verlengde merg.
31. De brug van Varolius of hersenknoop (*pons Varolii s. protuberantia annularis*).
32. De vlok (*flocculus*).
- II. Het 2de paar.
- III. Het 3de paar.
33. De voorste of vierzijdige bovenste kwab.
34. De bovenste worm (*vermis superior*).
35. De wormpiramide (*pyramis vermis*).
36. Het knoopje (*nodulus*).



N<sup>o</sup>. 3.

**Ec overlangsche doorsnede der hersenen**  
**(linkerhelft.)**

---

1. De hersenschenkels of-steelen der groote hersenen (*crura s. pedunculi cerebri*).
2. Het tepelvormige of witte ligchaampje (*corpus mamillare s. candicans*).
3. De trechter (*infundibulum*).
4. De vereeniging of kruising der gezigtszenuwen (*chiasma nervorum opticorum*).
5. De zeefplaat (*lamina cribrosa s. substantia perforata cerebri anterior*).
  - I. Het eerste paar.
  - II. Het tweede paar.
  - III. Het derde paar.
6. Het eeltachtige ligchaam of de hersenbalk (*corpus callosum s. trabs cerebri s. commissura magna*).

7. De knie (*genu corp. call.*).
  8. De wrong (*splenium corp. call.*).
  9. De dwarsche vezelen van het eeltacht. ligch. (*fibrae transversae corp. call.*).
  10. De overlangsloopende vezelen van het eeltacht. ligch. (*fibrae longitudinales corp. call.*).
  11. Het gestreepte ligchaam (*corpus striatum*).
  12. De bedding der gezichtszenuwen (*thalamus nervorum opticorum*).
  13. De derde hersenholte (*ventriculus tertius*).
  14. De waterleiding van Sylvius (*aquaeductus Sylvii*).
  15. De vierdubbele ligchamen (*corpora quadrigemina*).
- \* Nates.  
 \*\* Testes.
16. De pijnappelklier (*glandula pinealis*).

*Systema voor het verband der gevoelvezelen  
der groote hersenen.*

a. a. De achterste colom van het ruggemerg, (voor het gevoel.)

b. De eerste boog der gevoeldraden aan den bodem der derde hersenholte, gaande naar de weeke commissura der gezichtszenuwen.

c. Doorsnede der gezichtszenuwen bij de overkruising.

d. d. d. Het gewelf of de tweede boog die zich met de gevoeldraden vereenigt in de holte der ventriculi.



e. De voorste zamenvoeging der groote hersenen (*commissura cerebri anterior*).

f. f. f. f. De derde boog die zich met de gevoeldraden vereenigt (*windingen der 1ste orde*).

g. De reukzenuw welke met deze winding samenhangt.

h—h. De uitstralende vezelen welke de boog f. f. f. f. met de bastachtige stof der tweede winding verbinden.

i. i. De schenkels der kleine hersenen naar de vierdubbele ligchamen gaande en zich met a. en b. gevoeldraden (*eerste boog*) vereenigen.

---

N<sup>o</sup>. 4.

**De overlangsche doorsnede der hersenen**  
**(linkerhelst.)**

---

1. De vereeniging of kruising der gezichts zenuwen (*chiasma nervorum opticorum*).
2. De zeefplaat (*lamina cribrosa s. subst. perfor. cerebr. ant.*).
- I. Het eerste paar.
- II. Het tweede paar.
3. Het eeltachtige ligchaam (*corp. call.*).
4. De knie (*genu corp. call.*).
5. De wrong (*splenium corp. call.*).
6. De dwarsche vezelen van het eeltacht. ligchaam (*fibrae transversae corp. call.*).
7. De overlangsllopende vezelen van het eeltacht. ligch. (*fibrae longitudinales corp. call.*).



8. 8. Het gestreepte ligchaam (*corpus striatum*).
9. De bedding der gezichtszenuwen (*thalamus nerv. optic*).
10. De vierdubbele ligchamen (*corpora quadrigemina*).
11. De pijnappelklier (*glandula pinealis*).

*Loop der vezelen voor de beweging naar de  
bastachtige stof.*

- a. Pyramidale ligchamen.
- b. Loop der beweegvezelen door de brug van Varolius.
- c. De hersenschenkels of benedenste beweegdraden.
- d. De buitenste of klimmende beweegdraden na de wegneming der gevoeldraden en zwarte stof.
- e. e. De overgang der beweegdraden in het gestreepte ligchaam.
- f. f. Opklimmende vezelen die de beweegdraden en het gestreepte ligchaam met de bastachtige zelfstandigheid en winding der vierde orde verbinden.
- g. g. Uitstraling der handvormige ligchamen (in het systema der gevoeldraden der kleine hersenen).
- h. h. Systema van bundels welke uit de kleine hersenen zich vereenigen tot de schenkels naar de vierdubbele ligchamen.
- i. De overgang der brug van Varolius in de kleine hersenen (vereening der kleine hersenen met de vezelen der beweging).

*k. k. k.* De derde boog die zich met de gevoeldraden vereenigt (windingen der eerste orde.)

*l.* De reukzenuwen welke met deze windingen samenhangen.

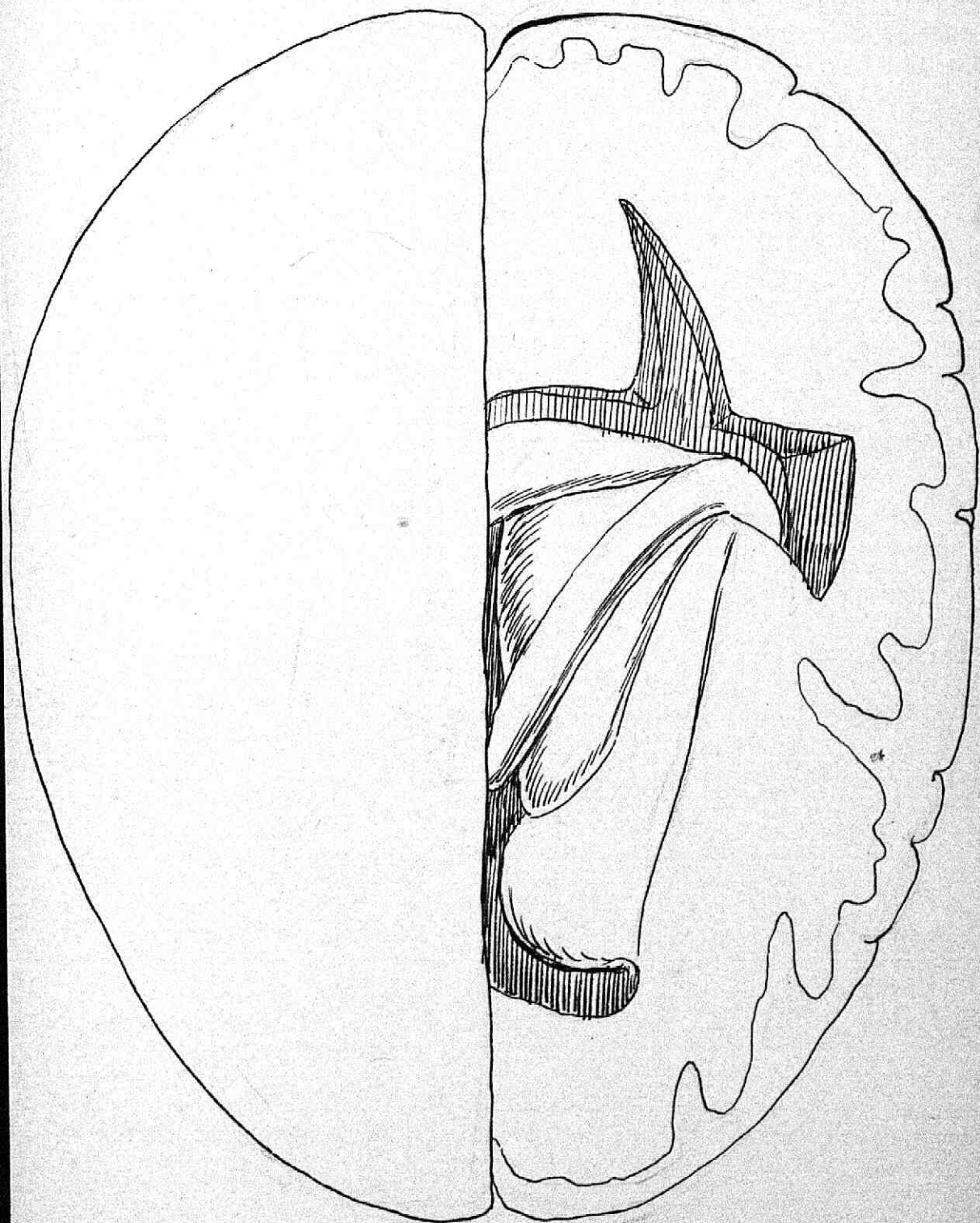
*m. m.* Uitstralende vezelen, welke de boog *k. k.* met de bastachtige stof der tweede wending verbinden.





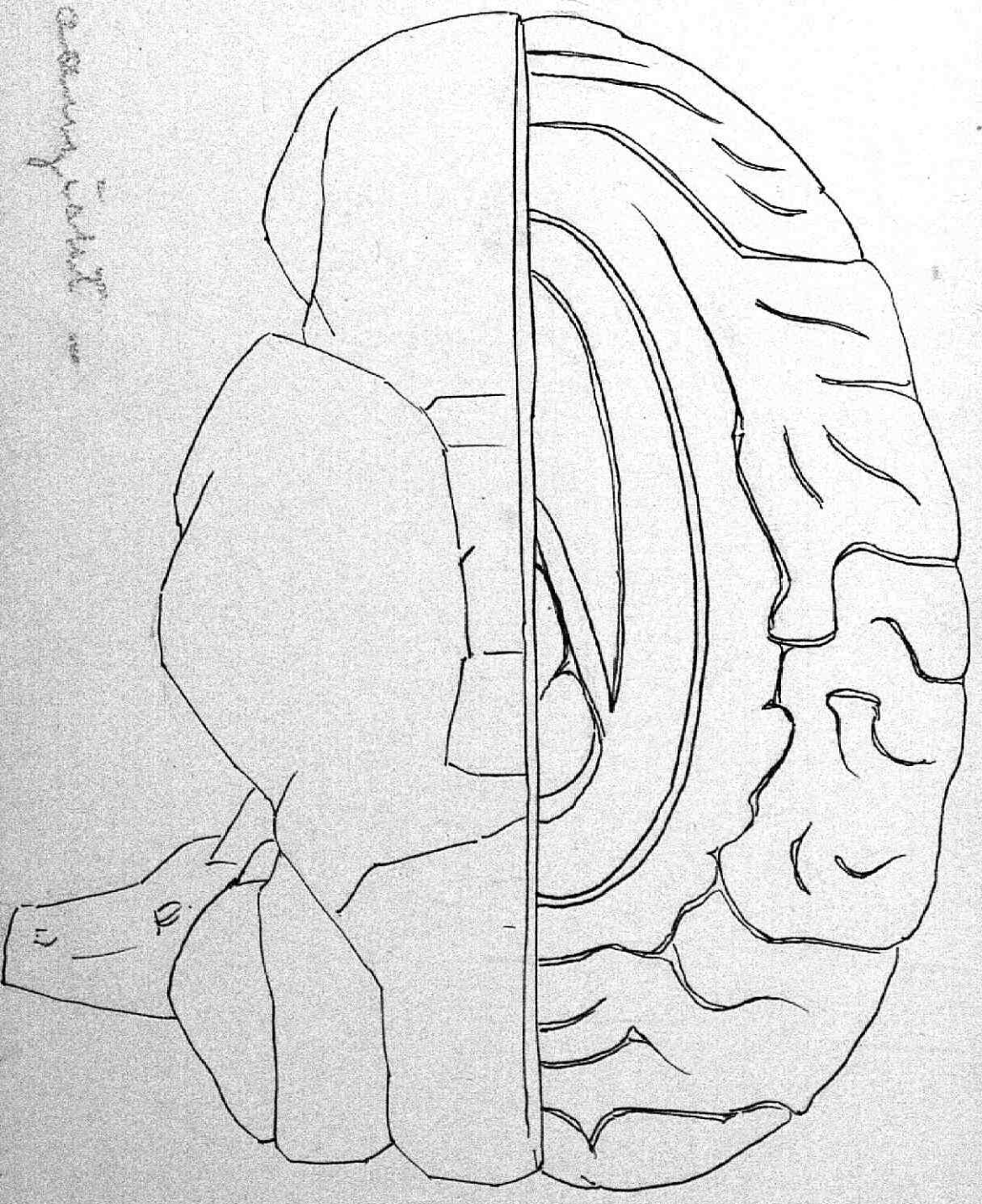
Ia

Pyreneae

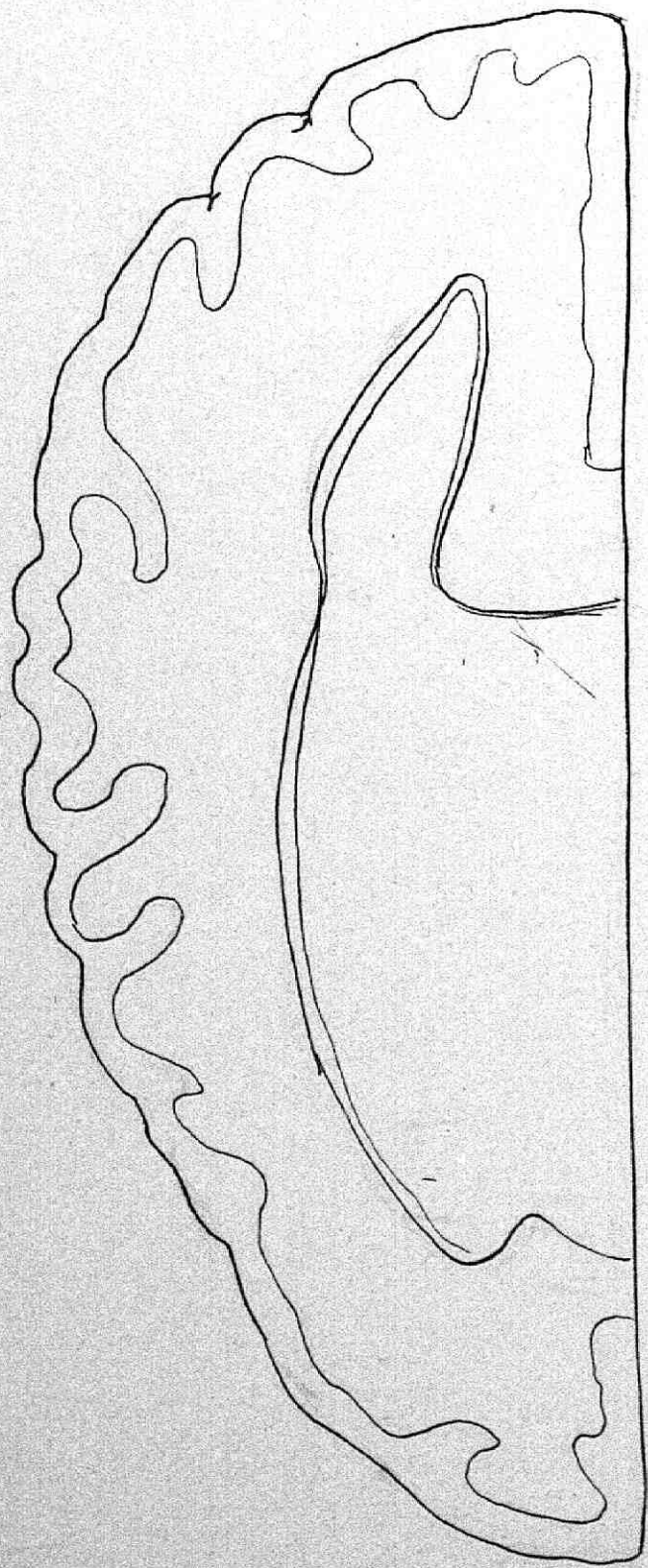




*Diogenes*



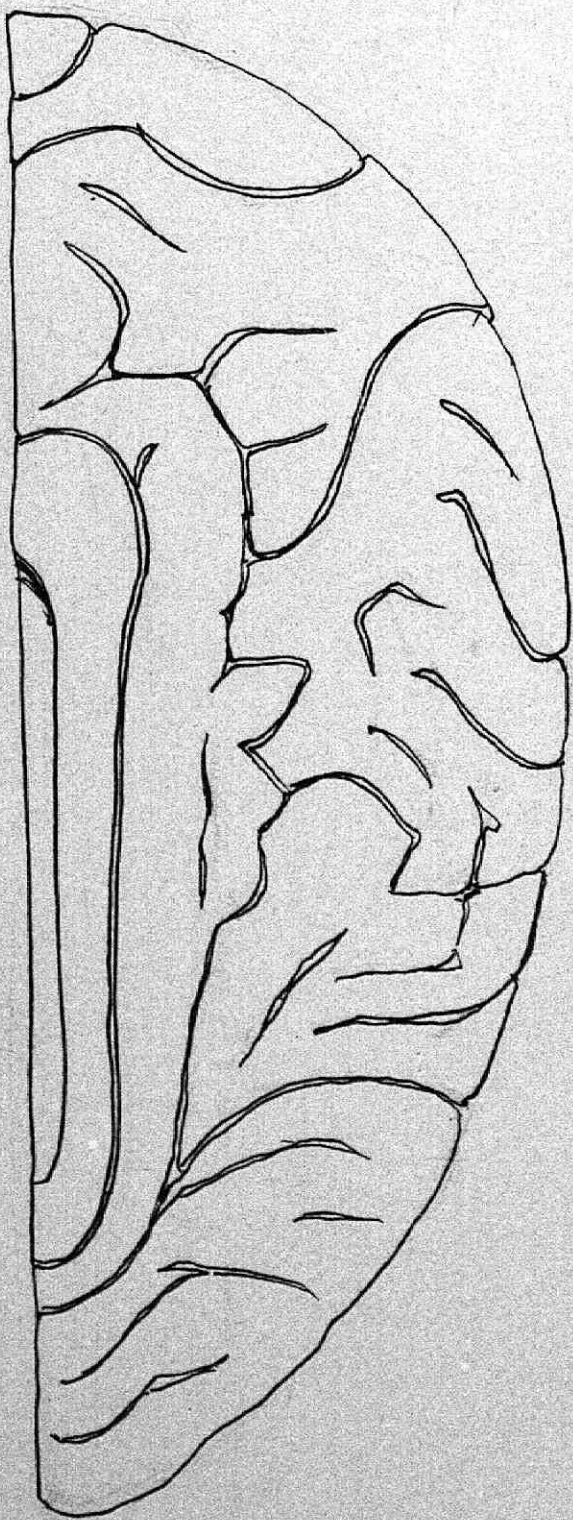
T<sub>2</sub>



Chloroform-  
-



I d.



Opportunity

