



**Andreae Vesalii Bruxellensis, scholae medicorum Patavinae
professoris, suorum de humani corporis fabrica librorum
epitome : Vesalius, Andreas (1514-1564)**

<https://hdl.handle.net/1874/212120>



LECTORI.

QVOD modò datus librorum de Humani corporis fabrica Compendium, in duas partes dissectum est. quarum una sex capitibus complexa, succinctissimam omnium partium historiam complectitur: altera in pluribus tabulis earundem delineationem simul cum characterum quibus insigniuntur indice proponit. Quare tuo ipsius arbitratu nostrum ordinem (quem ex uario ad impressionis formam, compingendiq; rationem commodissimum selegimus tanti quanti usum erit pendens, aut partium descriptionem, aut designationem, notarumq; indicem primum agredieris, quem omnino à figuris nudas uiri mulierisq; imagines proponentibus auspicaberis, ubi externarum sedium appellationes, ceu illarum imaginum index, occurrent. Integram ossium compagem offerre figura à uiri tergo impressa: quanquã & figura ad uiri illius proportionẽ delineata, ac uelut musculorũ tabula inscripta: etiam sectionis serie ossa proponant, & præcipue earum quarta & quinta. Musculorum etenim ligamentorumq; delineatio petenda est primum ab illa quam è regione figura omnia ossa exprimentis locamus, ob idq; prima musculorum figura inscribitur: cui succedit quæ tertia nominatur, dein quarta & quinta. Nutritionis quæ cibo potu que fit organa, & dein cor partes que ipsius munijs subserviunt, simul cum neruorum serie proponuntur figuris nudam mulieris imaginem subsequencibus, ubi & mulierum generationis spectantur instrumenta, perinde ac uirorum organa occurrunt in figura quinta musculorum tabula agglutinata. Eorum quæ caluaria complectuntur imaginem, præter tabulam neruis commonstrandis paratam, perinde ac uirorum organa occurrunt in figura quinta musculorum prima figura, dein secunda, mox quarta, simul cum imaginibus quas eius figura manus amplectantur, & has subsequitur quæ in sinistra quinta figura manu est obuia, aliq; inibi præter oculi partium effigiem humi decumbens. Vale, & nostris conatibus candidè (uti offeruntur) utere.

BASILEAE.

A

BIBLIOTHEEK DER
RIJKSUNIVERSITEIT
UTRECHT.

mine etiam cubitus appellatur, pari que modo in homine ac in quadrupedibus ad brachij os flectitur, & extenditur, ac in superiori pro-

rem appellamus, intus quoque alium obtinet processum, sed multo minorem exteriori, quem hac occasione minorem seu interiorem rotatorem uocamus.

rem appellamus, intus quoque alium obtinet processum, sed multo minorem exteriori, quem hac occasione minorem seu interiorem rotatorem uocamus.

DE OSSIVM AC CARTILAGINVM LIGAMEN

tis, & musculis arbitrarj motus instrumentis. Caput II.



LIGAMENTVM non minus quam musculorum enervationes, & organa quibus animalis spiritus a cerebro deducitur, nervi nomine uulgo donati, corpus est simile, ex osse aut cartilagine principium ducens, sensus propemodum omnis expers, durum, sed tamen cartilagine mollius, album, & in colligando,

functionem parumper adiuuantes. Atque hi sex forma, quae oblonga & quasi teres uisitur, inuicem correspondent, & a dura membrana neruum uisorium inuestiente pronati, in anteriorem duram oculi tunicae sedem iuxta iridis latera orbiculatim membranis tendinibus inseruntur.

quae duorum musculorum uicenummerari possent, introrsum que & deorsum recta lingua trahit. Ab eius ossis lateribus utrobique unus etiam linguae radici inseritur, introrsum, sed tamen magis ad latus linguam agens.

cri sede in dorso incipiens, ad ceruicem usque fertur, in transversis processibus lumborum, sed manifestius adhuc thoracis uertebrarum insertum. Huius paris ambobus musculis contractis, dorsum exten-

Vertical marginal notes in Latin, including 'f. uisoria', 'g. uisoria', 'h. uisoria', 'i. uisoria', 'k. uisoria', 'l. uisoria', 'm. uisoria', 'n. uisoria', 'o. uisoria', 'p. uisoria', 'q. uisoria', 'r. uisoria', 's. uisoria', 't. uisoria', 'u. uisoria', 'v. uisoria', 'w. uisoria', 'x. uisoria', 'y. uisoria', 'z. uisoria'.

Vertical marginal notes in Latin, including 'i. uisoria', 'k. uisoria', 'l. uisoria', 'm. uisoria', 'n. uisoria', 'o. uisoria', 'p. uisoria', 'q. uisoria', 'r. uisoria', 's. uisoria', 't. uisoria', 'u. uisoria', 'v. uisoria', 'w. uisoria', 'x. uisoria', 'y. uisoria', 'z. uisoria'.

Vertical marginal notes in Latin, including 'i. uisoria', 'k. uisoria', 'l. uisoria', 'm. uisoria', 'n. uisoria', 'o. uisoria', 'p. uisoria', 'q. uisoria', 'r. uisoria', 's. uisoria', 't. uisoria', 'u. uisoria', 'v. uisoria', 'w. uisoria', 'x. uisoria', 'y. uisoria', 'z. uisoria'.

gana nutritioni multifariam famulantia obtinui mus. Cibum namq...

tur, mesenterij uice dorso committens. Caterum portae caudex...

Vertical marginal notes on the left side of the page, including 'a uisus', 'b uisus', 'c uisus', etc.

Small handwritten note: 'y uisus...'

Small handwritten note: 'y uisus...'

Small handwritten note: 'y uisus...'

Small handwritten note: 'y uisus...'

Small handwritten note: 'y uisus...'

Small handwritten note: 'y uisus...'

bellum unitur, decuplo ferè minus cerebro, ac posteriori illius parti...

'tunicam retis imagini similem degenerant. Oculum namque in cen...

Vertical marginal notes on the right side of the page, including 'a uisus', 'b uisus', 'c uisus', etc.

Small handwritten note: 'y uisus...'

Small handwritten note: 'y uisus...'

rem sedem interioris tuberculi ossis brachij in cubitum proferat, musculis hinc principiu ducentibus furculos una cum quinto neruo spargens, & secundum radium exporrectus, atque in manus uolam ductus, duas soboles pollicis internae sedis, & totidem indicis, quoque, & unā tantū externo lateri interioris sedis medij elargitur, non infrequenter etiam medio binos ramulos & unū anulari offerens. Quartus brachij neruus cæteris multo crassior per axillam ingreditur, & ramos musculis cubitum extendentibus disseminans, secundum brachij posteriora ad externum ossis brachij tuberculum contendit, in cutem prius duas diffundens soboles. Neruus ad hæc externam articuli cubiti sedem positus, ramum in cutem externae cubiti sedis ad brachiale usq; spargens, & mox in duos ueluti truncos diuisus, musculis que ab externo brachij ossis tubere pronatis soboles dans, unum truncum ulnæ exporrigit, à quo ramuli in musculis ab externa ipsius sede pronatis digeruntur: ipse autem truncus iuxta brachialis radicem cessat. Superior uero truncus radio exporrigitur, & præter furculos graciles, quos accumbentibus præbet musculis, brachiale petit, & duos ramulos externae pollicis sedis, ac duos item indicis, et unum medij digiti interno lateri impartitur. Quintus neruus arteriæ brachij proximus in axilla latit, & nullas soboles in brachio à se deducēs, in cubitum per posteriorem interioris tuberculi ossis brachij sedem pertingit, ac musculis hinc pronascentibus una cum tertio neruo ramos communicans, secundum ulnam ad brachiale excurrit, in medio ductu ramum diffundens, qui duobus furculis in externam parui digiti sedem, & duobus item in anularis, & uno in medij exterioris sedis externum latas absumitur. Quicquid uero quinti nerui internam brachialis sedem adit, interiori parui digiti sedis, & anularis & medij ramulos offert. Sextus neruus insigniter gracilis, secundum internam brachij sedem sub cute ducitur, & in progressu ramulos quosdam in cutem diffundens ad cubitum pertingit, in cuius cutem secundum ulnam ad brachiale usque frequentibus furculis disseminatur. A neruis estho racis uertebrae profluentibus, præter ramos qui retrorsum ad spinas uertebrae, & dehinc in musculos ab illis principium ducentes porriguntur, singula costarum interualla singulos ramos sibi uendicant, ad pectoris & abdominis usque medium orbiculatim pertinentes, & musculis thoraci instratis, abdominis que musculis, & demum cuti furculos dispergentes. Ad hæc ab intercostalibus neruis portunculae digeruntur, quæ sexti paris neruorum cerebri propagines costarum radicibus exporrectas adaugent. Cæterum distributio neruorum in lomborum uertebrae progredientium thoracis neruis magna ex parte respondet: illi namque retrorsum ramos disseminant, & secundum illa ad abdominis mediū circulatim ascendunt, ramulos cōterminis musculis & cuti elargiētes. Verū à primo horū pari ad testes cum feminalibus arterijs propagines quam minime perungunt, à quatuor autem humillimis paribus nerui in femur procedentes principium sumunt, quamquam omnium maximus à quatuor primis sacri ossis neruorum paribus pronascatur. Primum sacri ossis neruorum par, similiter ac thoracis & lomborum paria, è uertebrae labitur. Quinq; autem humillima sacri ossis paria non à lateribus proflunt, uerū una radice antrorsum, altera retrorsum egrediuntur, & posterioribus radicibus in musculos sacro ossi & ilium ossibus adnatos & cuti sparguntur. Anterior uero primi paris ramus unā cum anterioribus triū succedentiū parū radicibus dictum nuper neruū cōstituit. Humiliorum autem parū radices in uescicam, anum & penem, aut mulieribus in uteri ceruicē & pudendi colliculos deperduntur. Porro quatuor neruorum in femur progredientium primus secundum sextum femur mouentē musculū ducitur, ac in externā femoris cutē ramū disseminans, in musculos absumitur exterioris femoris lateris occupantes. Secundus simul cum grandiori femoris uena & arteria femur subit, mox ramum depromens per internam femoris & genu & tibiæ sedem ad summum usque pedis digitorum que extrema sub cute simul cum uena, quam hæc prorepere dictum est, descendens: huic que ac illuc ramulos digrens. Quod uero secundi nerui est reliquum, in musculos cessat. Interioris femoris sedem contegenes. Tertius neruus pubis ossis foramen perrepans, & musculis id occupantibus ramulos offerens, sobolem deriuat in internam femoris cutem ali-quousq; sparsam: reliquū autē eius nerui in musculos descendit, in interna femoris sede inibi locatos. Quartus omnium corporis neruorum, qui ex pluribus neruis construuntur, facile crassissimus, ubi coxendicis os à sacro dehiscit, in posteriora femoris ducitur, ramū in cutem femoris posteriorē spargens, qui paulo sub media femoris longitudine cessat. Humiliori etenim sedis alius offertur ramus, à quarto propagatus neruo, qui etiā musculis à coxendicis ossis infima

posteriorēq; sede pronatis, soboles exhibet, uti & musculis ab inferioribus femoris capitibus pronatis. Dein in poplitis regione in duos dissectus truncos, graciliorē exteriorē que ad fibulam defert, à quo ramus ad externam tibiæ cutem ad paruum usque digitum repit, & alius in anteriorem tibiæ cutem dispergitur: eius uero trunci reliquum fibulæ exporrigitur, ubi septimi & octauū pedem mouentium musculorum pendet origo. Cæterum grandior interiorq; truncus ramum in internam tibiæ cutem, & in suræ pariter cutem ad calcem usque porrigit: ipse uero in musculis suram constituentibus occultans, ramum per ligamentum membranaceum mittit, quo fibula tibiæ alligatur. hic ramus musculis anteriorem tibiæ sedem obtinentibus reconditus, tandem in pedis superiora contendit, inibi digitis oblatas. Præcipua eius grandioris trunci portio secundum tibiæ posteriora deorsum properans, & nonnullas soboles huc illuc musculis exhibens, inter calcem interiorēq; malleolū pedis humiliora adit, & exiguas admodum soboles musculis inibi repositis offerēs, in inferiori singulorum digitorū sedi duas propagines comunicat. Atq; ad hunc sane modū immēsus rerum Opifex non ad uiuendū modō, sed etiam ad cōmodē uiuendū corpus nostrum corruptioni obnoxium condidit. quæ autem ad speciei successione fabrica cece, quicquid hæc nutritionis organo procul à sensibus & rationis sede subiunxerit, nunc obiter & quantum hæc humanæ fabricæ partium enumeratio admittit, subiiciam.

DE ORGANIS SPECIEI propagande famulantibus. Caput VI.



INITIO ad speciei conseruationem humanæ fabricæ autor duos homines ita extruxit, ut uir quidem infantis primarium porrigeret principium, mulier uerē id apte conciperet, infantulumq; ex hoc pronatum principio tantisper nō secus quā aliquod sui corporis membrū enutrirerit, quousque is ualidior redditus, in aërem nos ambiēte produci posset. Atq; his munijis idonea peculiariaq; instrumenta uir ac mulier obtinuit, quibus tanta ad generationem delectationis uis & illecebra inditur, ut animalia hæc incitata, que uenilia, siue stulta & rationis expertia sint, haud aliter speciei propagandæ incumbant, quā si essent sapientissima. Vir quidem duos adipiscitur testes, cute quæ hinc scortum dicitur, carneæ que membrana obductos, & alba ac continua peculiari que prorsus substantia extructos: quam ualida continet membrana, orbiculatim substantiæ huic proximē adnata, ac eorum quæ testi applantantur infertionem connexumq; excipiens, singulisq; testibus peculiare inuolucrum constituens. cui alterum quoque proprium accedit à peritonæo inibi pronatum, ubi id uasis feminalibus uiam offert. Illic namque membrana pronascitur, ea uasa cum teste continens, & testi nusquam, neque etiam feminalibus uasis (nisi quæ ex magna peritonæi amplitudine excidunt) pertinaciter connexa. Ad humiliorē enim testis sedem hæc tunica ipsius carneæ parte tantum adnascitur, quam testis musculum censemus. Vasa autem feminalia sunt, una utrinque uena, unā que arteria. Vena dextrum testem petens à cauæ caudicis anteriori sede sub uenarum in renes pertinentium exortu pronascitur: quæ uerō sinistro testi offertur, ab humiliori sede uenę sinistræ renes adueniens ob hoc principiu sumere creditur, ut non purū sanguinem dextræ uenę modo testi perferat, sed ferofum, qui ipsius salsa & acri qualitate in feminis eiectione pruritum conciliet. Ambæ arteriæ à grandi arteria paulo inferius quā dextra feminalis uena in initium ducunt, & dextra caue caudicem conserdens ad dextram fertur uenam, simul cum hac testem accedens: & cum uena anteaquam testem attingat, uariē perplexa, corpusq; efformans multas uarices exprimens, suā que basi elatiori testis sedi insertū, & ramulos intimo testis inuolucro offerens, multifariamq; per testis substantiam digestum, quæ sanguinem hunc benignum, & spiritum ingenita ipsi facultate in semē haud secus emutat, quā iecoris substantia cremorem ab intestinis ei delatum, in sanguinem alterat. Consectum semen à ualido uasē inftar uermis testis posteriori sedi adnato, uariē que capreoli ritu implexo excipitur, hoc uas sursum ad magnam peritonæi cauitatem ea uia ascendens, qua feminalis uena & arteria descenderē, nerui cuiusdam modo teres efficitur: & deorsum ad pubis os reflexum, posteriorem uescicæ sedem accedit, ad quam uas à sinistro teste semen deferens etiam properat, quod.

quod dextro uasi unitum, simul cum illo in uescicæ ceruicis radicem inter glandulosum corpus ceruicis hinc obnatum inseritur, communisq; semini ac urinæ meatus consurgit, qui deorsum modicè ductus, denuò sursum ad pubis ossium commissuram foris reflectitur, corporibus penem efformantibus subnatus. Prodit enim utrinq; à pubis ossē unum nerueum teresq; corpus, quod intus impense fungosum ac crasso sanguine plenum cernitur, utrumq; simul conatum unitumq; penem constituit, eius substantię beneficio, quum is semen in uterum missurus est, erigi augeriq; aptum: et aliàs quum nullus suæ proceritatis usus est, flaccidum & gracilem, qui etiam ad commodum Venere usum suo apice glandis modo tumet, ac cute qua tegi & retegī queat decoratur. Mulier uterum sibi uendicat, semini excipiēdo fœtūq; continēdo dedicatum: qui inter uescicam & rectum intestinum repositus, uescicæ que instar fundo ac ceruicē utriusque tendi ac in se concidere aptis formatus, membranæ laxis & carneis aliquot fibris (quorum auxilio uterus uoluntariē non nihil agitur) intertextis, ita suis lateribus ad peritonæum alligatur, ut mesenterium intestina continet. Fundi forma non prorsus rotunda existit, uerū anteriori posterioriq; depressa: superius obtusa, & duos (utrinque uidelicet unum) reulos ostendens angulos, qui uulorum fronti cornua producturæ assimilantur. Fundo simplex adest sinus, fundi formæ ad amussim respondens, & in orificium desinens, glandis penis modo in uteri ceruicis amplitudine prominens, & naturali tantum ui, non autem mulieris arbitratu sese constringens & referans. Fundus simplici propriaq; constat tunica, nō prægnantibus insigniter crassa, ut utero gerentibus in miram amplitudinem extendi ualeat. Huic alia obducitur, à peritonæo in initium sumens. Ceruix uteri teres est, & in utero non gerentibus aliàs non distensa, haud multo minus ipso fundo ampla, & uescicæ ceruicis infertionem excipiens, coriaccis que carnibus &

colliculis alis uel ad suum orificiū ornata. Quinetiam utero utrinque unus accumbit testis, ad quem uasa eodem prorsus modo atque in uiris pertingunt. Verum hæc id priuatim accidit, quod media tantū feminalis uenæ arteriæq; pars testis offeratur, altera uteri fundum implicantē. Vas semen tenuē & impense aquosum paucūq; à muliebri teste deferens, in obtusum sui lateris uteri inseritur angulū. Venæ & item arteriæ frequentissima serie, præter antea dictas, uterum implicantes, ab illis prodeunt uasorū distributionibus, quæ post sacri ossis ad infimam lomborum uertebrae nexum perficitur. Atq; hæc uasa enutriēdo fœtui, & ipsius in sito calori recreando subserviunt. Fœtus autem in utero complexus tribus inuolucris integitur, uno quidem uulgo secundæ uocato, quod instar latioris tantum cinguli ipsum ambit, insigniter que crassum & lienis modo nigricans est: quod utero conatum, uasa in utero pertinentia excipit: quo illa in ipso postmodū collecta, duabus uenis & totidem arterijs in umbilicum inferantur, & una tandem uena iecori, duæ autem arteriæ grandis arteriæ propaginibus per pubis ossiū foramina descensuris offerantur. Secundum inuolucrum membrana est, fœtū uniuersum amplectens, sarciminosq; imaginè assimilatum, inter ipsum & tertium inuolucrum fœtus urinam colligens, quæ peculiari meatu ex uescicæ elatiori sede in hanc amplitudinem perfertur, quo minus urina fœtus cuti circumfusū, ipsius acrimonia oblit. Tertium inuolucrum tenuissima est membrana, hinc etiam agnina dissectionis proceribus appellata, fœtūq; proximē obducta, ac demum fœtus sudorē inter se & fœtus cutem subflauo quasi luto oblitam asseruans. Fœtus uerō in lucem editus, lac familiare ipsius alimentum è mammillis à nemine edoctus fugit: quæ in pectore sedem uendicantes, & papilla ornata, glanduloso corpore insita ui sanguinem per uenas ipsi adductum in lac conuertente extruuntur.

ENVMERATIONIS OMNIUM HVMANI CORPORIS FABRICAM subuentium partium finis: quem quo ad fieri potuit, collectissima integratq; earundem delineatio in subsequentibus paginis excipit, ea serie intinenda, quam mox initio præscripsimus.

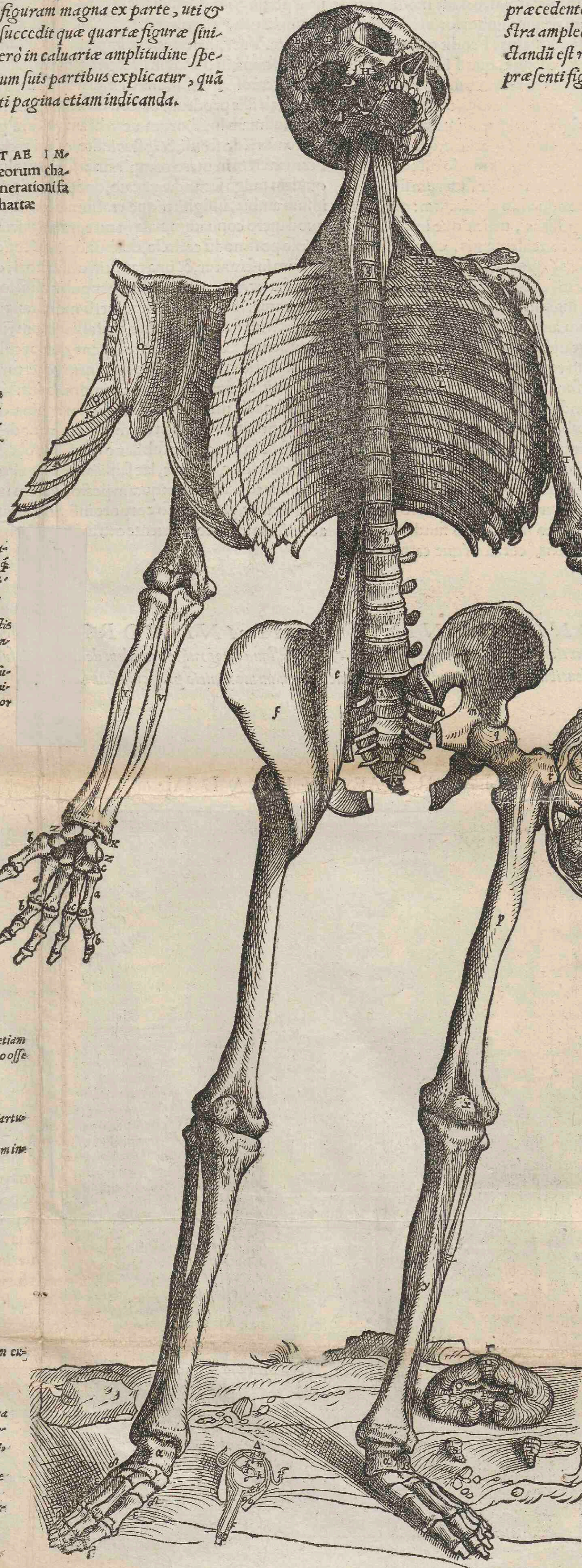


FIGURA HVIC CHARTAE IMPRESSA CUIQUE ALIA VARIIS

FORMATA PARTIBVS AGGLVTINATA, ORDINE FIGVRAVM MVSCVLOS OSTENDENTIVM...

FIGVRAE HVIC CHARTAE IMPRESSAE CHARACTERVM INDEX, una cum eorum characterum explicatione...

- A Frontis ossis portio. B Verticis ossis dextri portio. C Dextri temporis os. D Cuneum imitans os. E Ingale os. F Occipitij os. G Primum superioris maxillae os. H Quatum maxillae superioris os. I Aliter primi paris musculorum dorsi muentium. K Aliter secundi paris dorsum muentium. L L Costarum sunt ossa. M Intercoastalium musculorum in costarum...



- E Dorsalis medulla. F Sinus dorsalis medulla cum cerebelli sinu. G, G Vena cerebelli tenuem membranam perentens. H Quinti nervorum cerebri paris alter. I Sexti paris alter. K Septimi paris alter. L, L Cerebellum tenui adhuc inuestitum membrana. M. rum M mediam ipsius sedem uermis modo inuolutam indicat. N, N Cerebri adhuc relicta portio. HIC humi decubens figura inferiorem cerebelli sedem monstrat, quae dorsalis medullae committitur initio. O, O Sedes quibus cerebellum dorsali continuatur medulle. P Sinus cerebelli cum sinu dorsalis medullae, quatuor cerebri efformans uentriculum. Q, R A pices mediae partis cerebelli, quae uermis modo inuolutur, atque hos apices privatim a cerebello reflectos, hic humi prostratos effigimus, S, T. S & T insignitios. A P O R O figura humi ad huc reliqua, ac nota, mediam oculi partem a priori in posteriora transferimus ab alia diuisam oculi his subiicit, ad hunc modum oculi partes indicat.

QVARTA MVSCVLOS COMMONSTRANTIVM FIGVRA, OMNES IN POSTERIORI

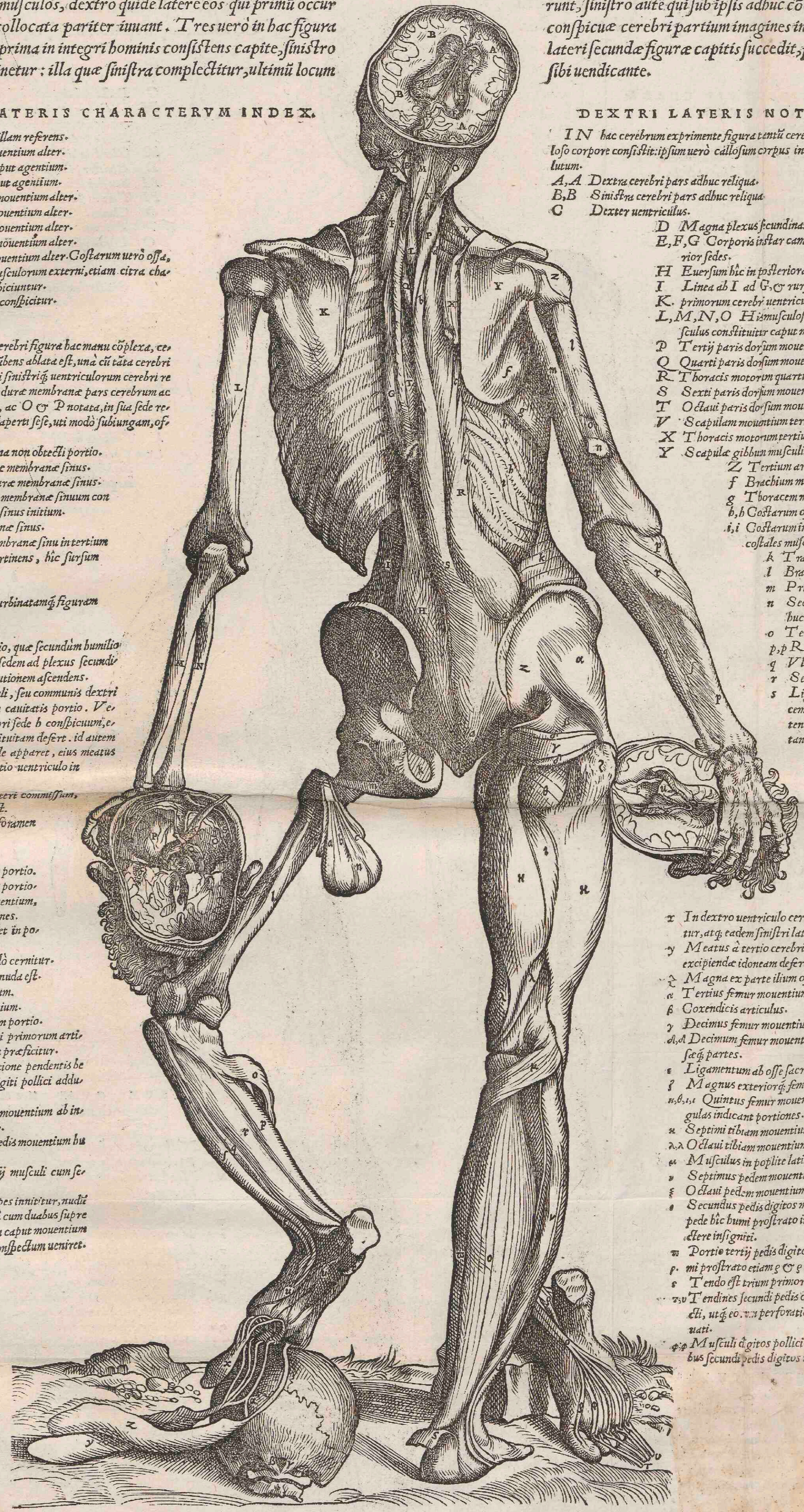
REI CORPORA SEDE SVB ILLIS QVI SECYNDAE FIGVRAE SINISTRO LATERE EXPRIMVNTVR...

SINISTRI LATERIS CHARACTERVM INDEX.

- A Capitis processus mamillam referens. B Terrij paris caput muentium alter. C Aliter quinti paris caput agentium. D Aliter sexti paris caput agentium. E Secundi paris dorsum muentium alter. F Quarti paris dorsum muentium alter. G Oclai paris dorsum muentium alter. H Septimi paris dorsum muentium alter. I Quinti paris dorsum muentium alter. K Scapulae prostrata nuda conficiuntur. L Brachij os. M Vtina. N Radix. Oclai paris dorsum muentium alter. P Licta est, ac eius sinus adaperi se, uti modo subiungam, offerunt. Q Cerebelli dura membrana non obiecti portio. R Dexter primus ut dura membranae sinus. S Sinister secundus ut dura membranae sinus. T Dexter sinistrisq; durae membranae sinus concursum, atq; adeo terrij sinus initium. V Quateris durae membranae sinus. X Vas a quarto durae membranae sinu in tertium cerebri uentriculum perueniens, hic sursum referemus. Y Aliter cerebri testis. Z Glandula pinea nucem turbinatam figuram exprimens. f Cerebri portio. g Soporales arteriae portio, quae secundum humilio rem sinistri uentriculi sedem ad plexus secundum nae forma effecti constitutionem ascenden. b Terrij cerebri uentriculi, seu communis dexteri sinistrisq; uentriculorum cauitatis portio. c Oculi sinistri uentriculi in anteriori sede b conspicuntur, eius meatus est qui hinc piruitam deferre. id autem quod in posteriori sede apparet, eius meatus est orificium qui ex tertio uentriculo in quatuor ducitur. i Os sinistri sacri ossis lateri commissum, exaeuae modo prostratum est. k Membrana pubis ossis foramen occupans. l Femoris os. m Noni femur muentium portio. n Propendens hic cum suis portio nibus decimus femur muentium, a, b, c suos indicans tendines. o Ab infertione dependens in poplite latitans musculus. p Tibiae os hic nudum modo certitur. q Fibulae os hic quoq; iam nuda est. r Quintus pedem muentium. s Septimus pedem muentium. t Oclai pedem muentium portio. u Carnea haec moles flexu primorum articularum pedis digitorum praeficitur. x Huius musculi ab infertione pendens he necscio quatuor pedis digiti pollicis adducuntur. y Secundus pedis digito muentium ab infertione hic prostratur. z Tertius quoq; digito pedis muentium hu mi decumbit. a Commissio tendinis terrij musculi cum secundum. Caput hoc, cui sinister pes inniditur, nudè exprimit occipitium, una cum duabus supra mis uertebri, ut tertium caput muentium

DEXTRI LATERIS NOTARVM INDEX.

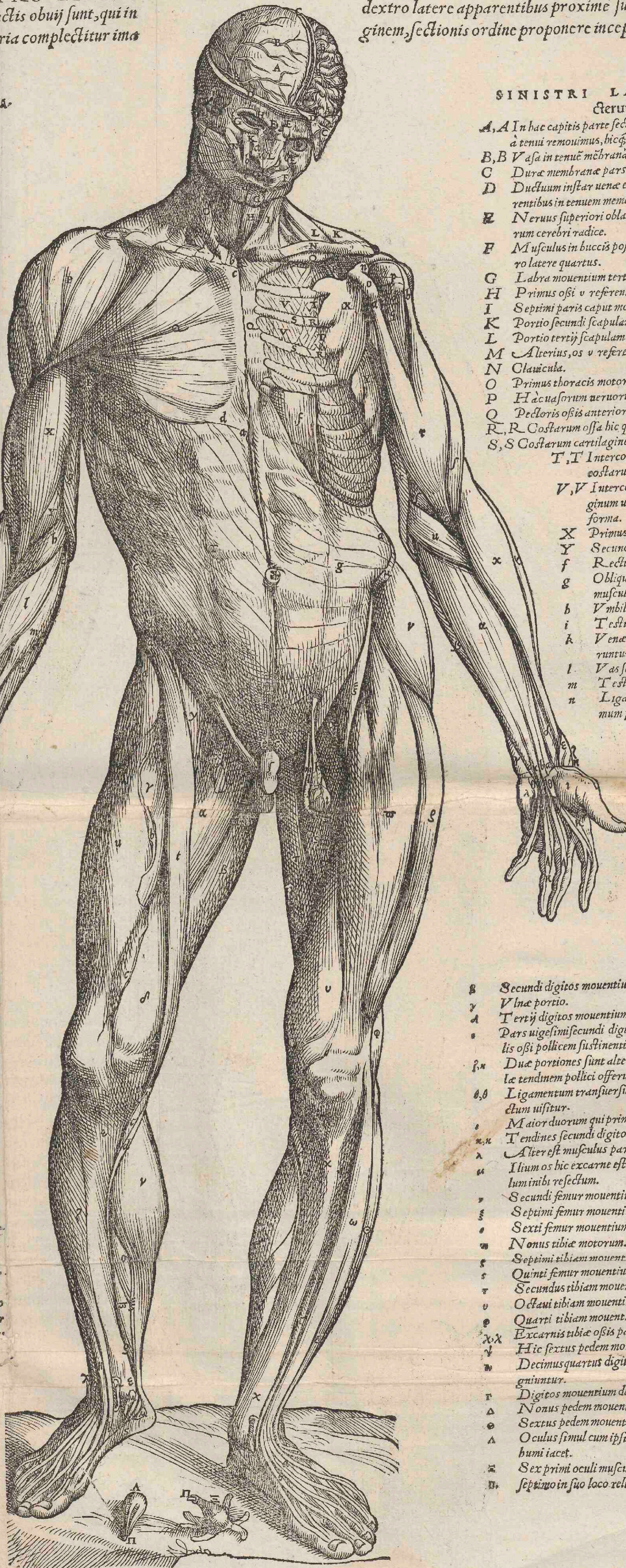
- I N hac cerebri exprimentis figura uentri cerebri ablatum est, quantum elatius caloso corpore consistit: ipsum uero calosum corpus in posteriora, hinc deorsum est reuolutum. A, A Dextra cerebri pars adhuc reliqua. B, B Sinistra cerebri pars adhuc reliqua. C Dexter uentriculus. D Magna plexus secundum referens portio. E, F, G Corpore instar camerae testudinis ut efformati superiores sedes. H Euerum hic in posteriora est calosum corpus. I Linea ab I ad G, & rursus ab I ad K pertingens, duorum primorum cerebri uentriculorum septum indicat disruptum. L, M, N, O Huiusmodi partibus alter secundum pariu sculus constituitur caput muentium. P Terrij paris dorsum muentium alter. Q Quarti paris dorsum muentium alterius musculi portio. R, T Thoracis motorum quatuor, a, b, c, d circumscriptiones. S Sexti paris dorsum muentium alter, a, b circumscriptiones. T Oclai paris dorsum muentium alterius portio. V Scapulam muentium tertius. X Thoracis motorum tertius, ab infertione hic dependens. Y Scapula gibbam musculi modo laterum conficiuntur. Z Tertium articuli humeri peculiare ligamentum. f Brachium muentium tertius. g Thoracem muentium secundum portio. h, h Costarum ossa. i, i Costarum interualla, atq; adeo exteriores intercostales musculi. k Transuersi abdominis musculi portio. l Brachij os iam hic exaeuae conficiuntur. m Primum cubitum extendentium. n Secundum brachium extendentium hic adhuc asseruata est portio. o Terrij brachium extendentium exortus. p, p Radix. q Vtina. r Secundus radii in pronum ductentium. s Ligamentum radium ulnae quae hec inui cem desistunt necesse. Quoniam autem tendines externam manus sedem perreptantes referemus, extremae manus ossa ligamentis adhuc coeatae occurrunt. Cerebri uero figurae hae manu amplexa, sectionis serie inferiorem subséquuntur. e Corpore camerae modo exprimit inferior camerae superficiei. u Sub uas spectatur a quarto durae membranae sinu in tertium cerebri uentriculum perueniens. x In dextro uentriculo cerebri plexus secundum referens notatur, atq; eadem sinistri lateris est ratio. y Meatus a tertio cerebri uentriculo piruitam ad glandem huic excipiente idoneam deferentis orificium. z Magna ex parte illius ossis dorsum modo nudum conficiuntur. a Tertius femur muentium. b Coxendicis articulus. c Decimus femur muentium. d, d Decimum femur muentium concomitantes carnae & musculos. seque partes. e Ligamentum ab offe sacro in coxendicis os perueniens. f Magnus exterior femoris processus. n, n, Quintus femur muentium, uerum singuli characteres singulos indicant portiones. x Septimi tibiam muentium portio. a, a Oclai tibiam muentium portio. b Musculus in poplite latitans. c Septimus pedem muentium. d Oclai pedem muentium portio. e Secundus pedis digito muentium. Peram huius tendines in pede hic humi prostrato in suo situ indicantur, eodem chara dtere insignitios. m Portio terrij pedis digito muentium, cuius tendo in pede hu mi prostrato etiam g & q indicatur. s Tendo est tertium primorum pedem muentium. z Tendens secundum pedis digito muentium, a sua sede distrahitur, usq; eo. r. perfortio in conspectum uentris adhuc asseruata. u Musculi digito pollicis adducuntur portiones, qui tendibus secundum pedis digito muentis exportiguntur.



PRIMA FIGURA EARVM QVAS OSTENDENDIS MVSCVLIS POTISSIMVM PARAVIMVS, IN CVIVS DEXTRO LATERE MVSCVLI MOX SVB CVTE RECONDITI, ANTERIORI IN dextro latere apparentibus proximè succumbunt. Vt vero præsens ginem, sectionis ordine proponere incepimus, huius oculi musculos, uti characterum index docebit, delineantes.

DEXTRI LATERIS CHARACTERUM INDEX.

- A, A Dura cerebri membrana ita apparet, uti inter secundum calvarie superioris parte sectionis ordine ablata, occurrit.
- B, B Durae membranae usque secundum ipsius latera uterum arteriarum modo digesta.
- C, C Tertia durae membranae sicut secundum longitudinem adaperitur cernitur.
- D Circulus iste os est calvarie.
- E Musculi substantia frontis cutem mouens.
- F Palpebram superiorem attollens musculus.
- G Musculus eandem palpebram deorsum duvens.
- H Hic duo musculi nuper dicti sese contingunt.
- I Temporalis musculi sedes.
- K Musculus una portione a insignita in nasi alam, altera vero b indicata in superioris labii inferius.
- L Cartilago ab altero nasi osse producta.
- M Dextra nasi ala.
- N Musculus a malis in superioris labrum inferius.
- O Musculus ex carne constitutus membrana, et labra et buccas mouens, et a, b, c, d circumscriptus. verum d priuatiuè sedes notat in altero latere secundum maxillam inferiorem mouentium musculi.
- P Brachium mouentium secundum hic anteriori sua sede a, b, c circumscriptus.
- Q Brachij motorum primus, a, b, c, d circumscriptus.
- R Portio est quæ brachium mouentium.
- S, S Sedes S, S insignita, et inter illos characteres media musculi thoracem mouentium secundum est portio.
- T Deorsum obliquè in anteriora fibras suas duvens abdominis musculus, a, b, c, d, e circumscriptus.
- V Testis una cum seminibus uasis unica, quam ipsi peritonæum offerat, ad huc obducitur.
- X Prior cubitum flectentium.
- Y Posterior cubitum flectentium.
- g Cubitum extendentium primario.
- h Radium in pronum agentium primus.
- i Radium in supinum agentium primus.
- k Portio tertij brachiale mouentium.
- l Brachiale mouentium primus.
- m Larum tendinem sub interna manus cute producens, ac a, b circumscriptus.
- n Brachiale mouentium secundum.
- o, o, o Hic interualis primus digitus mouentium esse offert.
- p Digtos mouentium uiginti quatuor.
- q Portio maioris primus pollicis osse flectentium.
- r Digtos mouentium uiginti quatuor.
- s Penis cute ipsius ut inuolucro circumscriptus.
- t Primus tibiae mouentium, a, b circumscriptus.
- u Sextus tibiae mouentium, a, b, c, d circumscriptus.
- x Claudula in inguine uas foris distributioni præflecta.
- y Portio septimi femur mouentium.
- z Portio quinti femur mouentium, cui os illius committitur.
- g Portio secundi tibiae mouentium, cuius insertio e insignitur. tertij autem tibiae agens insertio d notatur.
- h Portio noni tibiae mouentium.
- i Portio octauae tibiae motorum.
- k Nuda excarnis tibiae osse sedes.
- l Sextus pedem mouentium, a, b circumscriptus.
- m Portio decimiquinti digiti pedis mouentium.
- n Portio et tendens decimiquinti digiti pedis mouentium.
- o Tendens noni pedem mouentium.
- p Hic obliquè prorepente tendens decimisepti digiti mouentium.
- q Ligamentum transversum in tibia anteriori sede positum hic diffectum cernitur. cui et ligamenta inter internum malleolum et calcem confissa, et u, r notata.
- r Primus pedem mouentium.
- s Tendens tertij pedem mouentium.
- t Portio quartij pedem mouentium.
- u Secundi digiti pedis mouentium portio.
- v Quinti pedem mouentium portio.
- w Decimus clauus digiti mouentium.



SINISTRI LATERIS CHARACTERUM INDEX.

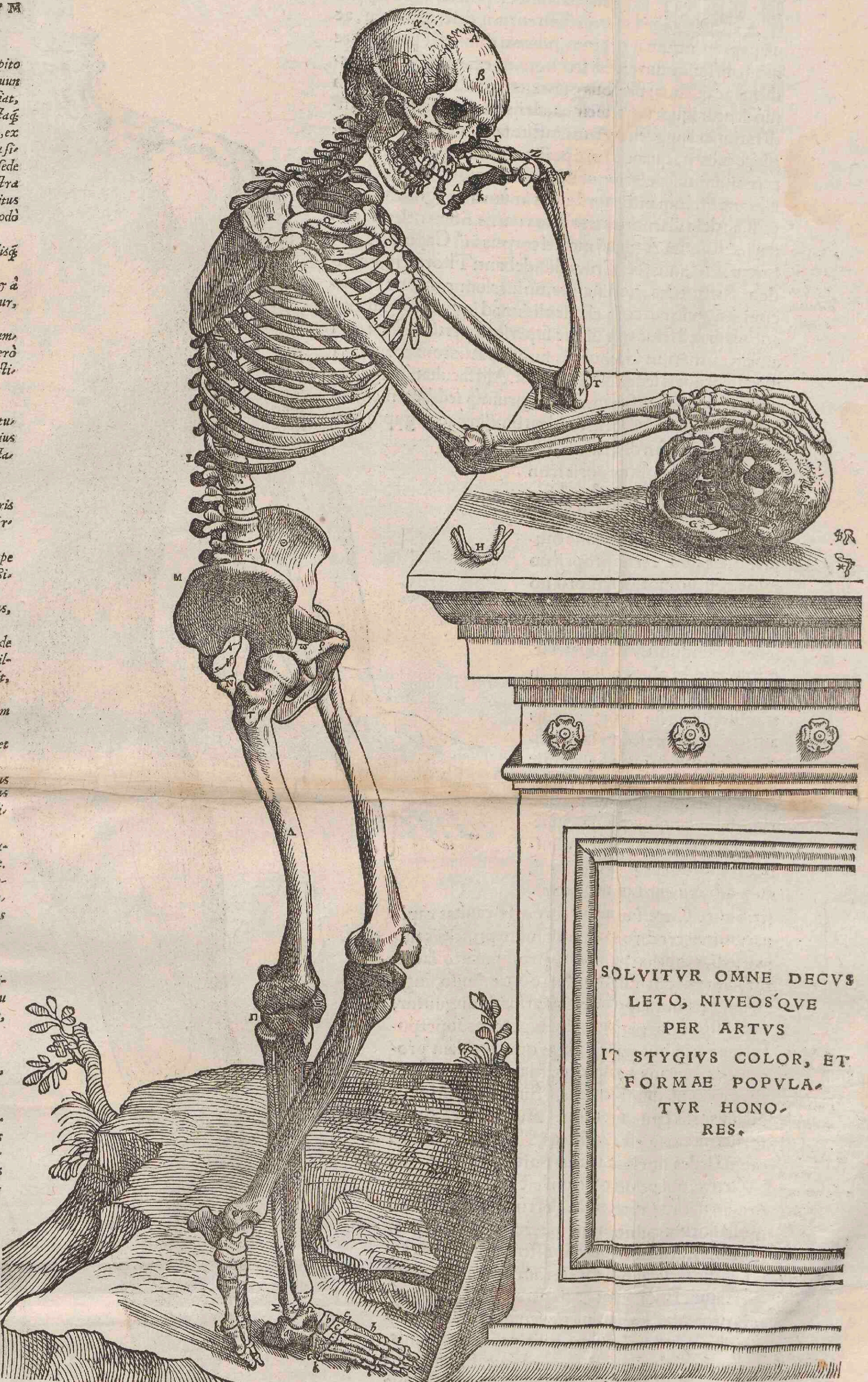
- A, A In hac capitis parte sectionis ordine dura cerebri membrana a tenui renouimus, hinc tenuis cerebri notatur membrana.
- B, B Vasa in tenui membrana ex tercio durae membranae sicut deorsum pra.
- C Durae membranae pars deorsum a tenui reflecta.
- D Ductuum instar uenae ex uasis per durae membranae latera excur rentibus in tenuem membranam pertinendum unum.
- E Nervus superior obliquus maxillae, a minore tertij paria nervo rum cerebri radice.
- F Musculus in buccis positus, ac buccas labraque mouentium in altero latere quatuor.
- G Labra mouentium tertius.
- H Primus osi u referenti propriorum.
- I Septimi paria caput mouentium alter.
- K Portio secundi scapulam mouentium.
- L Portio tertij scapulam mouentium.
- M Alterius os u referens deorsum in laeva tralensium portio.
- N Clauicula.
- O Primus thoracis motorum.
- P Hic uas foris a ceruicis uisus copia axillam petit.
- Q Pectoris osis anterior sedes hoc latere detecta cernitur.
- R, R Costarum ossa hic quorundam ex parte nuda uisuntur.
- S, S Costarum cartilagines.
- T, T Intercostaliu musculorum exteriorum inter ossa costarum sedem obtinentium imago.
- V, V Intercostaliu musculorum exteriorum in cartilage ginum ueruarum costarum interualis constitutum forma.
- X Primus scapulam mouentium, a, b, c circumscriptus.
- Y Secundi thoracem mouentium portio.
- f Recti abdominis musculi portio.
- g Obliquè sursum suas fibras exortrigens abdominis musculus, a, b, c circumscriptus.
- h Umbilici pars.
- i Testis nimo ipsius inuolucro obducitur.
- k Venae arteriae et seminialis ancaquam testis inferuntur inplexus.
- l Vasa semen a teste deferens.
- m Testis musculus.
- n Ligamentum ab interno scapulae processu ad summum pertinens humerum.
- o Interior scapulae processus.
- p Primum ligamentum humeri articulo propriorum.
- q Brachij os.
- r Cubitum flectentium anterior, cuius capita a et b notantur. tendit autem c.
- ss Cubitum flectentium posterior.
- t Cubitum extendentium primario.
- u Radium in pronum ducentium primus.
- z Radij in supinum motorum autorum primus.
- y Portio tertij brachiale mouentium.
- h Primus digiti manus mouentium, a, b, c, d quatuor ipsius indicantur tendines.
- h Secundi digiti mouentium portio.
- y Vna portio.
- A Tertij digiti mouentium portio.
- A Pars uiginti secundi digiti mouentium, que tendinem inserit brachialis osi pollicem sustinenti.
- h, h Due portiones sunt alterius uiginti secundi musculi partis, que singulae tendinem pollicis offerunt.
- h, h Ligamentum transversum in brachialis interna sede positum, hic diffectum uisitur.
- h Maior duorum qui primum pollicis osse flectunt.
- h, h Tendens secundi digiti mouentium musculus.
- h Alter est musculus parui digiti primus osse flectentium.
- h Ilium os hic excarne est propter obliquè descendente abdomen musculi humi inibi resectum.
- h Secundi femur mouentium portio.
- h Septimi femur mouentium portio.
- h Sexti femur mouentium portio.
- h Nonus tibiae motorum.
- h Septimi tibiae mouentium portio.
- h Quinti femur mouentium portio, cui os illius committitur.
- h Secundus tibiae mouentium, cuius insertio e a notat.
- h Octauae tibiae mouentium portio.
- h Quartij tibiae mouentium portio.
- h Excarnis tibiae osse pars.
- h Hic sextus pedem mouentium musculus a tibiae osse est resectus.
- h Decimus quartus digiti mouentium, cuius aliquo tendens a, b insignitur.
- h Digtos mouentium decimiquinti, cuius.
- h Nonus pedem mouentium.
- h Sextus pedem mouentium. Reliqua in hoc errore cum dextro conueniunt.
- h Oculi simul cum ipsius musculis alibi integris a sua sede erant, hic humi iacet.
- h Sex primi oculi musculi hic ab exortu ad insertionem usque sunt liberati, septimo in suo loco relictis, et nervus inferior in utroque oculo insignito.

OMNIVM

OMNIVM HVMANI CORPORIS OSSIVM SIMVL SVA SEDE COMMISSORVM, OMNIBVSQVE PARTIBVS QVAS STABILIVNT, QVAEQVE ILLIS adnascentur, aut ab ipsis procedunt liberorum integra delineatio.

CHARACTERVM HVIVS OMNIVM OSSIVM IMAGINEM OSTENDENTIS FIGURAE INDEX.

- E T S I in figuris ad praesentem de humani corporis fabrica Epitomen paratis, et ad proportionem uiri multeris, quae modò subsequuntur, imaginum delineatis, ossa occurrant: quum tamen id passim fiat, neque eadem figura simul omnia commissis illis partibus nuda detestatur spectentur, non alio re fuerit, in hanc paginam aliquo uacantem, ex primo libro huc imaginem referre, quae ex tribus illic omnia ossa simul exprimentibus figuris, haec magis et anteriori ac posteriori sede proponit. Praeterea quod haec figura etiam calvarie, cui sinistra manus incumbit, basin una cum osse u imaginem referre et auditis organi osticulis spectandam offerat. Vti characterum Index modò enarrabit.
- A Superiorum capitis quae transversim feruntur anterior, coronalisque dicta.
- B Sedes alterius transuersae suturae, quae a imaginem proponit, et a cuius uertice alia ad coronalem, et raris hinc ad nasi summum feruntur, quam a recto ductu sagittalem nuncupamus.
- D In temporibus ossia inler duorum spatium quae inuicem incumbunt, commissura. cui ab imagine nomen inditum est. Reliqua uero calvarie superiorisq; maxilla suturae, quae nominibus proprijs designantur, nullis adhibitis esse character.
- a Alterum uerticis os.
- h Frontis os nunquam geminum, nisi quum rarissime a coronalis suturae medio ad summum usque nasi suturae quae piam perungit. In huius basi in interna calvarie amplitudine os spectatur, quod capitis octauum appello.
- y Occipitis os, in grandioribus natu similiter unum.
- A Dexteri temporis os, cuius processus styli aut acus aut galli calcaris imagini comparatus, u insignitur: is uero qui ueris papille confertur, si inscriptum ostendat.
- h Hic calvarie sedes ab imagine et duritia quam cum praerupta rupe similem gerit, nomen obtinet, quod per multos temporum ductaxat ossibus ascribitur.
- E Os cuneo a dissectionis proceribus comparatum. Huius processus, quos alij asinusimus, b insigniuntur.
- F Hic calvarie sedes duorum ossium efformata processibus, perniculæ acsi peculiare os esse, iugale os nominatur. Superioris autem maxillae ossa ubi duodenario numero comprehensa, qui nominibus careat, haec exigua tabella characteribus non obtuenda putauit.
- G Inferior maxilla, similiter ac superior sedecim dentibus ut plurimum decorata.
- H Os u imaginem exprimens, unitatisq; nomine. Cui pluribus conset ossiculis, donatum.
- g, * Regione di illi ossis hic iuxta calvarie basin duo occurrunt auditis organi osticula, quorum alterum q; insignitur molari denti duabus tantis radicibus donato, aut in eundem comparatum: alterum uero * indicatum, malleo cuiuspiam, aut magna ex parte femoris ossi.
- I, K, L, M, N Hic characteribus docti ossium seu uerbrarum notatur series, quarum septem ab I ad K, pertinentes collum efformant, duodecim a K ad L numerate, thoracem, quingue ab L ad regionem M succedentes, lumbos. a regione M, quo ossis sacri in quinta musculorum tabula apparentes, sedes indicantur, ad N sacrum os sex extructum ossibus consistit, cui coxae os subijciuntur.
- O Pectoris os pluribus conformatum ossibus.
- P Mucronata cartilago, in quam pectoris os gladij modo excacitur.
- 1, 2, 3, 4, 5, 6, 7, 8, 9, 10, 11, 12 Numeri characteribus duodecim costae indicantur, quarum septem superiores et uertebrae et pectoris ossi articulantur, hinc uero nuncupatae inferiores autem quingue spuriae dictae, ad solas uerbrarum articulationem moluntur.
- Q Clauicula.
- R Scapula, cuius superior processus, quem summum humerum dicimus, a, u insignitur. interior autem, qui ancbore imagini confertur, u.
- S Brachij os, mule humerus appellatum.
- T, V A T ad V sedes mittitur, quem cubitum uocamus, duabus constructa ossibus, quorum longius inferiusq; ac Y insignitur, cubitum priuatiuè et uia appellatur. Huius posterior, iuxta illius cum brachij osse articulatione processus u insignitur. Processus autem illius acutus iuxta brachiale conspicuus, et insignitur. Porro superius in cubito os, radius appellatum, X notatur.
- Z Octo brachialis ossa, duplici ordine digesta.
- g Quatuor postbrachialis ossa.
- h Quindem digitorum ossa.
- h Hic characteres sinistrum os eorum quae sacri ossa lateribus committuntur obtinuit: quod in tres sedes, perniculæ acsi tribus peculiaribus ossibus constitueretur, nomine diuidimus, quae dextrum os characteribus notata referre, e mang illius os, n coxendicis, et pu his indicat, i uero cartilagineum pubis ossi coadui interuenientem.
- h Femur, cuius exterior maiorq; rotator i indicatur, interiori et minori interim hic insquam confisico.
- z Os scuti patellaeq; instar, genu articulo praepositum.
- h A u ad z sedes mittitur, quem tibiae nuncupamus, quaeq; duobus constat ossibus, uno interiori et crassiori, ac tibia appellato, ac o insignitur: altero graciliori exterioriq; quod u inferius tibiae nomen obtinuit.
- h Inferiorum appendicium ossium quae tibiae constituunt processus, quos malleolos appellare consueuimus.
- h alius tibiae subdites, calcijq; instar.
- a Calcis os, tibiae restitudinem longè excedens.
- b Os cymbae imaginè a dissectionum peritis comparatum.
- c, c Quatuor tarsi ossa, quae singulis characteribus d, e, f, et g indicantur, ut sic interiora tria quae nominibus carent, ab extimo, f, g, quod u insignitur, et resera et cubo confertur, distingui queat.
- h Quingue ossa tarsorum sequentia, pedionisq; conuenientia.
- i Quatuordecim pedis ossium.
- k Pluribus locis hac figura h occurrunt osticula indicaturum quae a salsam semine nomen inueniunt.



SOLVITVR OMNE DECVS LETO, NIVEOSQVE PER ARTVS IT STYGIVS COLOR, ET FORMAE POPVLA, TVR HONORES.

K EXTERNA

QVONIAM Figura hic e regione a capi te ad proximam paginam glutinata, ac omne uenerum arteriarum, feriem una cum organo tunica cordis succingente, & peritoneo obductis conueniens, pluribus insigniendis uenae characteribus, non abs re fuerit, primam praecipuas ipsas partes manifestis uenae lateris indicare, ac deinde singula uti casus offerret, alijs characteribus exprimeret.

A, A, A Septem transversas hic conspiciuntur, quae a costarum et pectoris ossis cartilaginibus recessum esse, & deinde qua iecoris & lienis posteriora sunt. B Cordis involucri est portio imbi relicta, qua id se pro in igne amplitudine continuatur. C Cor tam apte atq; hac simplici figura licet in sua sede expressum, & sua uisus aures que ostendens. Hic cordis figurae alius subiectum, quae ipsius uentriculos, ostia, & ipsi praefata ostia distent membranas, in modo una atq; altera charta fieri possunt.

D, D, D Pulmonis quatuor notantur lobi seu lobulae. Verum ut cor manifestus unica hac figura pingere, thoracem inter septem membranas omnes, ac pulmonem uelut in latera recedentem delineauimus. E Albere arteriae caudae simul cum larynge, & siccis annexis glandulis. F Iecoris gibbi magna superficies tota enim cauae cordis fides sub hac, atque adeo uentriculo delineatur. G, G, G primum insignitur. H Bilem suam excipiens uentriculo. I Uentriculus suis uisus ac uentris, & deinde stomacho & inferiori membrana omenti, & inferioris etiam humiliori portione ornatus. K Superior omenti membrana. L Inferioris membrana omenti portio, quae uelut a colo intestino inuicem ducit.

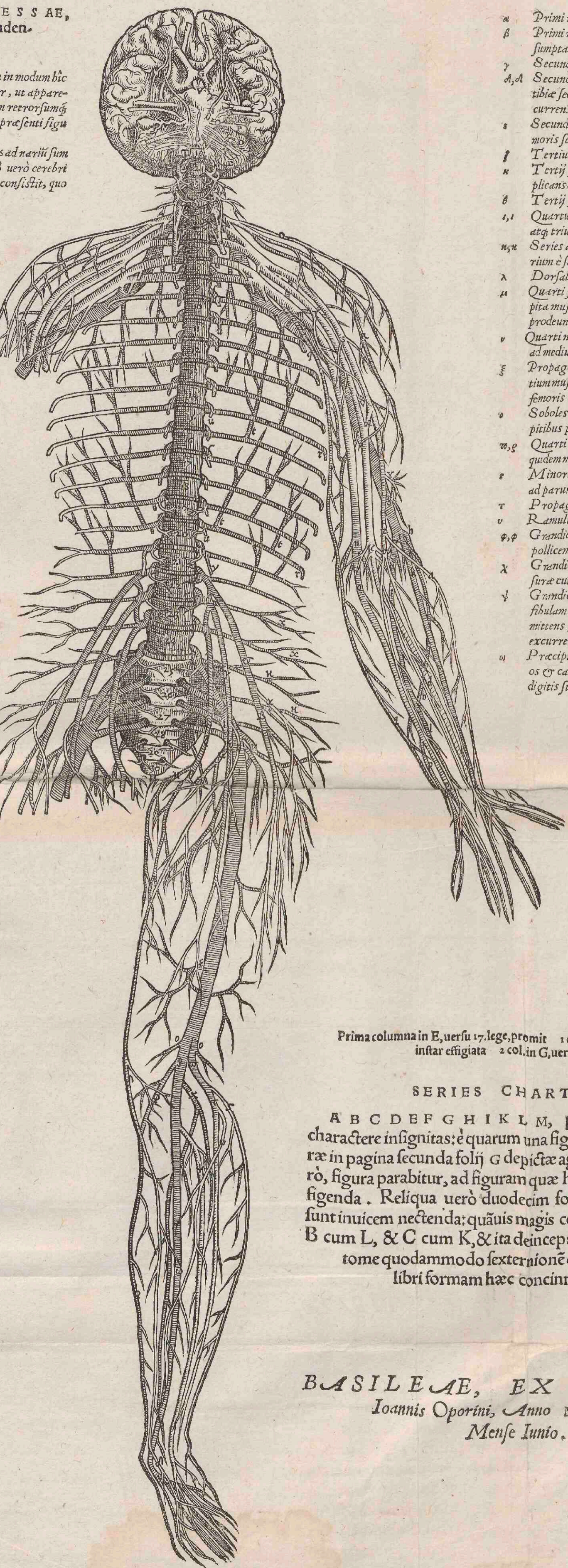
M Intestina ad unum omnia. N, N Inferioris omenti membrana portio uentriculo subiecta, & eorum intestinum quae uentriculo ex portione, dorso colligantur: atq; hic organorum per ipsam a distributione delineatur series, ut & uisum a distributione per mesenterium in intestina excurrens. O Lien ex caua ipsius facie postimum expressus. P Dexter ren. Q Sinister ren. R Venter simul cum suis rebus uisus delineatur. S Mulleris uesica simul cum mesenterio uenae & rebus deferentibus portione, ac deinde cum uulubili uisus expressa. Verum animo modo adhibere non fuit seipsum possit.

T Vene cauae caudae, quae inter cor & iecur consistit. V, X Cordis basis, atq; adeo uasa in coronarum ritu succingentia. Y Cordis uentriculo. Z Vene sunt ac arteriae per cordis corpus digestae. a Sedes, quae cauae caudae in cordis dextrum sinum debent. b Dextra cerebri uentricula. c Sinistra uentricula apex. d Vene arterialis caudae. V enalis autem arteriae initium quia in sinistro cordis latere u hic cauae ostium in dextero consistit, conspici hac figura nequit. Non autem e & u uenalis arteriae & uene arterialis in dextero pulmonis partem praefata, notandum pulmonis substantia undique circumdatur. f Maque arteriae caudae. g Magnae arteriae truncus, partes cordi subiectas petens. h Superiora petens magna arteriae trunci portio, sine pro brachio postimum oblata. i Dicitur modo trunci insignitur portio, atque adeo ipsius in duos impares ramos distribuit, quorum alter sinistra est saporalis k notata, grandior uero dextera saporalis l insignitur, & a terentem postimum in dextro brachium excurrens, & m notatur. n, n Hae excurrens septi transversae nerui, quorum unum in figura cutillae causi indicem profectum uer feruntur, P insignitur.

Q Vene pari distantia inuicem, ipsius uero series in praefata figura tergo est conspicienda. p Caudae in uigulo bipartitio, ac uenae ad p lere, ne exortus apparent uenarum pectoris ossi praepriarum, ac ad uulubili usque regione excurrentium. L. L. uenae simul cum conuione sibi arteria & uisus in uno latere, & notatur.

FIGURAE HVIC CHARTAE IMPRESSAE, cuiq; alia agglutinatur, ac quae peculiariter neruis ostendendis parata est, characterum Index.

GEREBRVM una cum cerebello cerebriq; exortibus eum in modum hic delineauimus, quae a caluaria emulata in ipsius basia conspiciuntur, ut apparet, si quis erectus caput in posteriora quam maxime flecteret, sicut rerorsumq; oculos aduersus. Ceterum quoniam utriusq; lateris eadem neruorum in praefata figura na est natio, suffecerit un tantum lateri characteres adhibere. A, B, C Cerebri ex altero latere basis notatur, ac A indicat partem ipsius ad uerum sumum prominulam, nonnullisq; mamillarum processum nuncupatam. B uero dicit partem infimam, amplum caluarie sinum subentem, qui ad lateris sinus consistit, quo glans cerebri pignam excipiens reponitur. C autem maxime posticam cerebri sedem notat. D, D Cerebellum. E Similes cerebri processus, organo obfectus submittuntur. F Nerui uisus sinistri ortus. G Neruorum uisus coitus. H Tunica, in quam uisus neruus exoluitur, de generat uenae. I Secundum neruorum cerebri par. K, K Mior radix terij paris. L Craffior radix terij paris. M Quartum par. N Quinti paris gracillior radix. O Quinti paris insignitur radix. P Membrana, in quam quintum par in audiu organo praecipue exoluitur. Q, R Mioris quinti paris radices propages, quorum haec per cae cum elatior uenae, uel uero per alius sibi proprium. S Sextum neruorum par. T Septimum neruorum cerebri par. atq; horum neruorum progressus hic non delineari potuerit, quoniam inter magna ex parte in alijs huius compendij figuris praecipue uero in huius superpostis, & terij ad musculos ostendendos praecipue paratarum occurrant. V Dorsalis medullae ex cerebri basia medio inuicem. O Dorsalis medullae pedes quae caluariam egrediuntur. 1, 2, c Numeri characteres septem ceruicis, duodecim thoracis, quinq; lumborum, & sex sacri ossi indicat ueritas, atq; adeo tri gonia neruorum a dorsali medulla profluentium partia, quorum seriem quam potui accuratissime & simplicissime in hac tabella meo mente delineata expressi. V erum quia hic locus exiguum caractere rum declarationem admittit, non omnes lumborum soboles insigniuitur sum. P Septi transversae sinister neruus, quem circa aham characterum operam ex quarti, quinti & sexti partium propaginibus efformari conspiciunt, prompsum enim est delineationem intelligere, si prius de se ipsa neruorum series hic pictura accomodetur. Q Neruus a quinto pari cuius summum humerum inuoluit, & deinde musculo brachium mouenti praecipue distribuitur. R Primus brachij neruus, ipsiusq; propages hic in cuti excurrentes. S Secundus brachij neruus, ipsiusq; propages hic in cuti excurrentes, & deinde musculos interuenientes occupantes. T Tertius brachij neruus, ipsiusq; propago cuti anteriorem brachij sedem induit oblata. V Tertij nerui propago ad musculum posteriore cubiti flectentiu. X Secundus nerui portio terentem accedens. Y Ramus secundi caput adiens longioris radium in pronum mouentis musculi. Z Secundus distributio in duos impares ramos. a Minor ramus secundum radium cuti ad pollicem usq; exporrecus. b Craffior ramus mox in duas propages diuisus, quarum series in conspicio est. c Tertij nerui soboles in musculos internam cubiti sedem occupantes digestae. d Tertij nerui radio exporrecus, & deinde pollicis & iudici & medio sicutulos offerens. e, e, e Quarta brachij neruus atq; inferius e ramos notat musculis cuti extendentibus deprimis. f Quarta ramus internam brachij cutem adiens. g Quarta ramus externam & posteriorem brachij accedens cutem. h, h Quarta ramus cui externe cubiti digestus. i Quarta ramus radio exporrecus, & externe sedi pollicis, iudicis, & medij soboles offerens. k, k Quarta ramus uiae exporrecus, & musculis ab externa ipsius se de inuicem ducentibus ramulos exhibens, ac ante brachiale cessans. l, l Quarta ramus uiae exporrecus, & musculis ab externa ipsius se de inuicem ducentibus ramulos exhibens, ac ante brachiale cessans. m Quintus brachij neruus. n Quinti nerui series in musculos ab interno brachij ossi tubere pro natis. o, o Quinti nerui ramus uiae exporrecus, & internae sedi parui digiti & anularis, aliquid & medij ramulos distribuit. p Dicitur modo rami soboles in externam manus sedem reflexae, ac externe parui digiti sedi & anularis & medij sicutulos distensans. q Sextus brachij neruus, ipsiusq; sub cute tantu ducta series. Quis uero brachij neruorum sit exortus, principiorum que colas, ab ipsi notis prompte dignoscitur. r, r, r Nerui sunt intercostales, illic praecisi, quae cum costis anteriorum reflectuntur. s Rami in posteriora deducti, hic etiam undiq; obij. t Huiusmodi serie nerui musculos aduente thoracis ossibus instratos. u, u Propages indicantur, sexti paris neruorum cerebri ramum costalium radicebus exporrecum augens. x, x Propages neruorum ex lumborum ueribus exilientium, quae ab dominis & huius sedis musculis & cuti distentur. y Neruulus testem frequenter petens, hicq; reflectus. z Propages sextum femur mouentium adueniens musculum. a Primus femur petens neruus.



FINIS.

Prima columna in E, uerfu 17, lege, promit 1 col. F, uerfu 11, glandula nucis pineae instar effigiata 2 col. in G, uerfu 9, persiciuntur.

SERIES CHARTARVM.

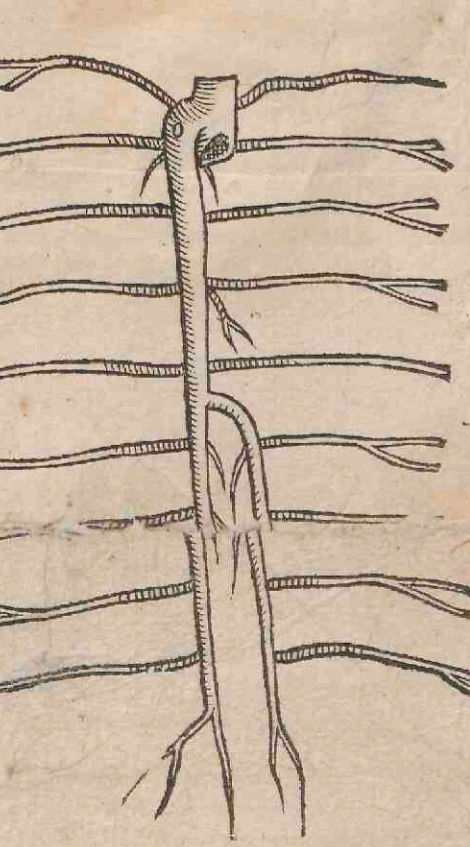
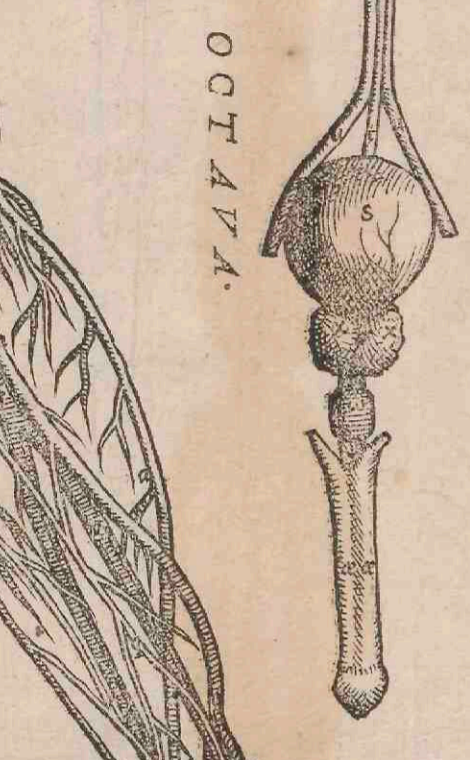
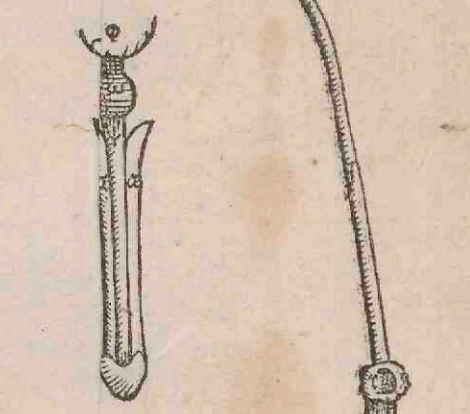
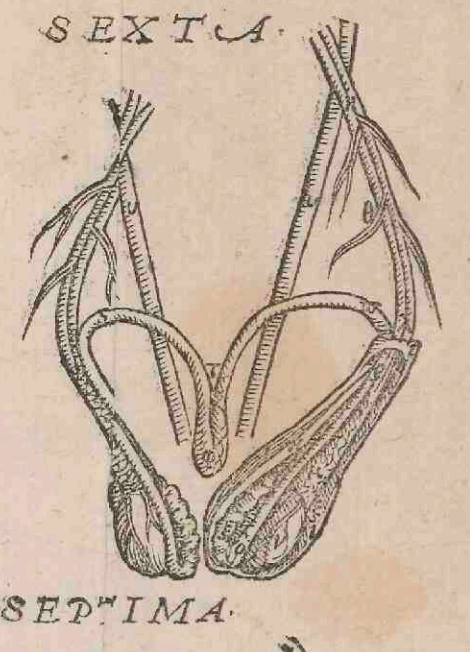
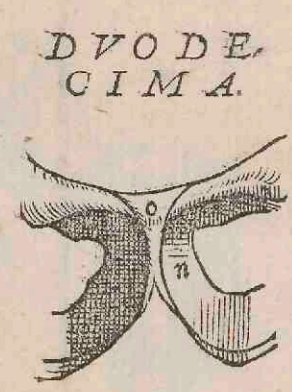
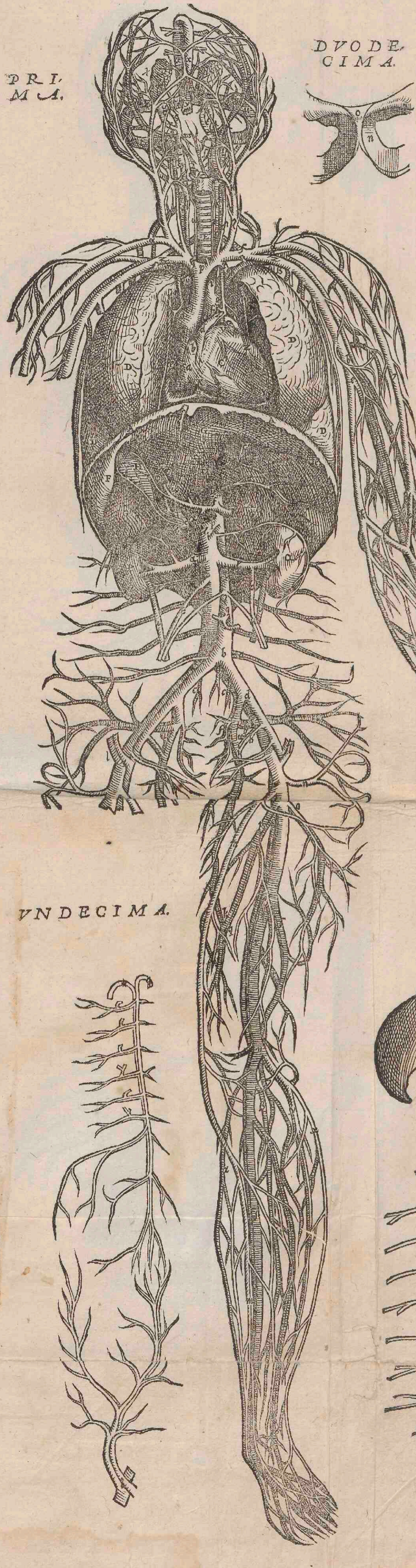
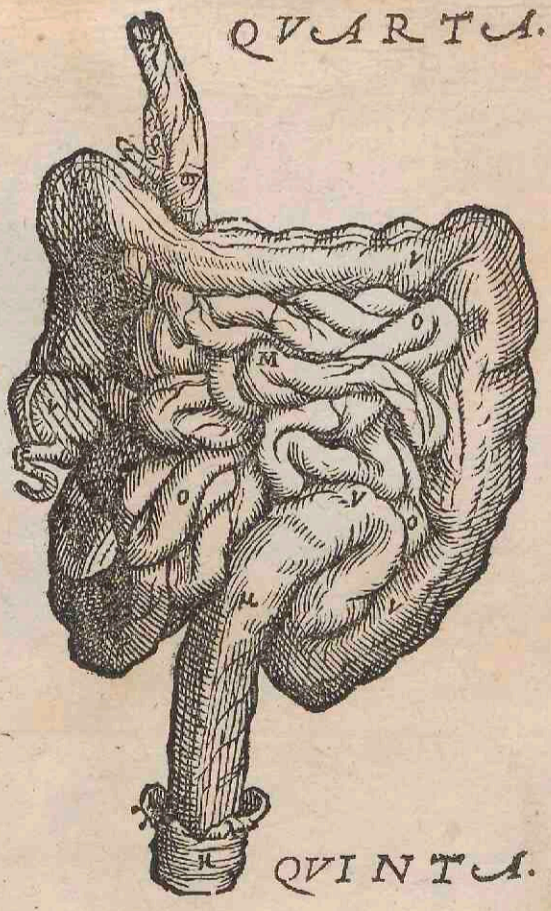
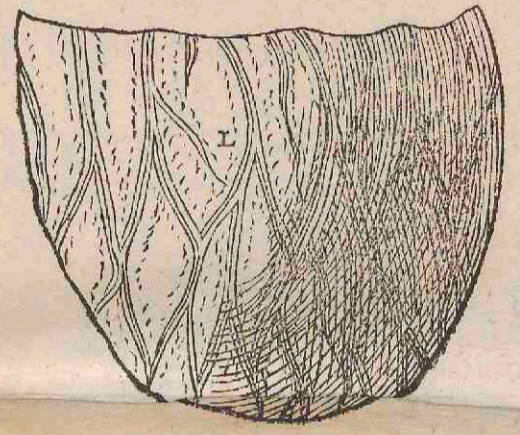
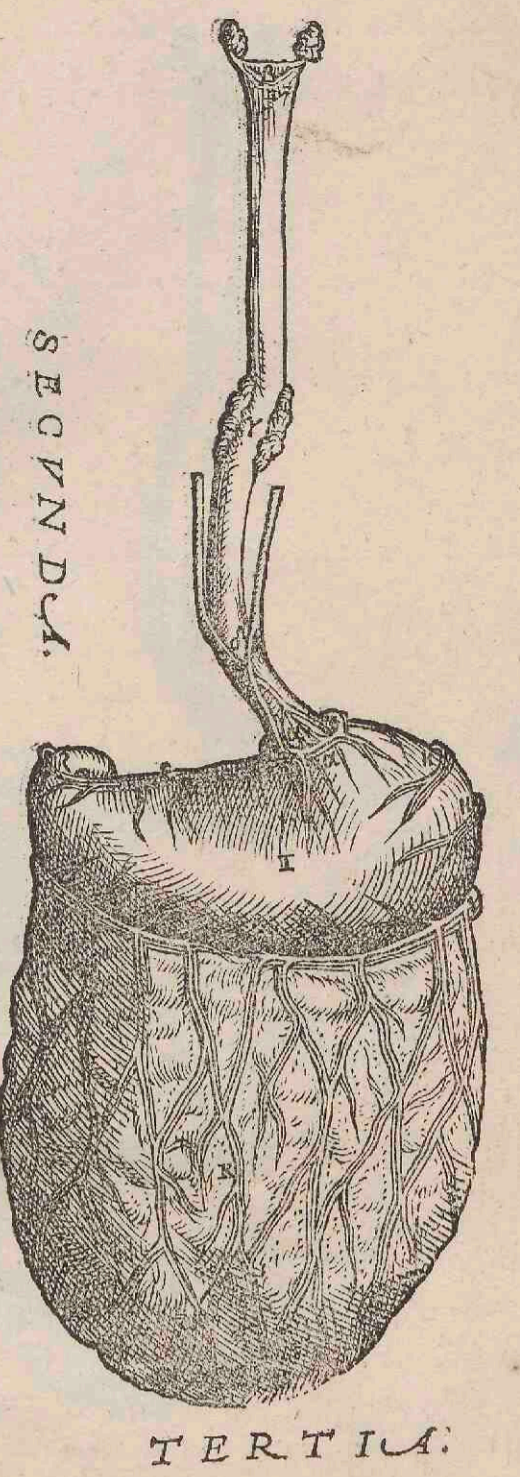
A B C D E F G H I K L M, praeter duas chartas nullo caractere insignitas: e quarum una figuram parare licebit, figuram in pagina secunda folij G depicta agglutinanda, ex altera uero, figura parabitur, ad figuram quae huius paginae impressa est, figenda. Reliqua uero duodecim folia ex cuiusque arbitrato sunt inuicem necedenda: quous magis conueniant A cum M, & B cum L, & C cum K, & ita deinceps iungere, ut uniuersa Epitome quodammodo de sexatione constituat, modo in libri formam haec concinnare lubeat.

BASILEAE, EX OFFICINA Ioannis Oporini, Anno M D XLIII, Mense Iunio, M

FIGURAE AD TABVLAM APTANDAM PARATAE, ILLI AGGLVTINANDAM
 QVAE FIGVRARVM MVSCVLIS OSTENDENDIS PARATARVM VLTIMA SEV QVINTA INSCRIBITVR.

AD figuram nervorum seriem in ultima
 totius Epitomes charta proponentem, figura
 nullis extructa partibus glutinatur, quae prae-
 ter nervorum arteriarumq; seriem, & nutritio-
 nis quae cibo potuq; sit organorum, & cor par-
 tiumq; ipsi subministrantii imagines, generatio-
 nis in mulieribus instrumenta proponit. Verum
 quia utri alicubi spectanda erant, praesentē char-
 tam paravit, quae ab illa quae figuram ultime
 chartae committendam continet, nulla ex parte
 differt, praeterquam in generationis organis.
 Licet itaque plerumque in hac charta impressae
 figurae illis respondeant quae in nuper dicta pro-
 ponuntur charta, nequaquam obsuerit, ex his om-
 nibus unam parare tabulam, quam quinta mu-
 sculorum figurae affiges. Toti itaque chartae
 membranam subglutinabis, omnesq; figuras a su-
 perstua papyro circumscindes, nisi quod in pri-
 ma quae caeterarum est praecipua, ac veluti alia-
 rum basis, supra caput porriunculum seruari
 conuenit, a qua tota agglutinata pendeat. Dein
 uenae ac arteriae ad uescicam & pudenda excur-
 rentes, ab abundantia papyro non sunt rescen-
 dae, ut *QVARTA* figura quae intesti-
 na proponit ipsi conglutinari illic queat, ubi u-
 inscriptū habet, nisi forte illam *SECVN-
 DAE* (quae uentriculum, stomachum & o-
 menti superiorem membranam proponit) tergo
 iungere uelles, ut utriusque figurae responde-
 ret. *TERTIA* humilioris membra-
 nae, quae sub coli intestini parte uentriculo ex por-
 recta consistit, omenti posterioriorem faciem osten-
 dens, ad secundam ita neclatur, ut *K* oppona-
 tur *L*, ac sacculi imago consurgat. Nunc se-
 cundam ad primam nexurus, in septo transuerso
 ubi occurrit, securq; stomacho cedit, foramen
 moleris, per quod stomachum ita traicies, ut
 aspera arteria succumbat, nexuq; ad forami-
 nis tergum fiat. *QVINTA* humilio-
 ris membrana omenti porriunculi pos-
 teriori sedi subditam cum liene & porta uenae
 illi quae attensis arterijs distributione common-
 strans, cauae iecoris sedi in prima figura glu-
 tinabitur, ubi in ambabus figuris *v*, *q*, *z*, *s* oc-
 currunt. *SEXTA*, quae meatuum uri-
 nam & rebus in uescicam deferentium porriunculi
 exprimit, & seminalium uasorum cum testibus
 ipsorumq; inuolueris demonstrat, illic prima est
 iungenda, ubi uenae & arteriae seminales urina-
 rias meatibus incumbere uidentur, aut ubi in
 septo latere in utraque figura u spectatur.
SEPTIMA figuram inferiorem penis
 corporis sedem & meatum urinae feminisq; comu-
 nem cum ipsam ambiente musculo ostendens, ex
 proportione sub octaua est conglutinanda, ut *a*,
a, *b*, *w* muticē respondeant. *OCTAVA*
 autem uescicam, umbilicum, cum ipsius uasis &
 glanduloso corpore uescicae ceruici adnato & pe-
 ne commonstrans, ad sextam illic est committen-
 da ubi *q* spectatur, ut scilicet *q* septima figu-
 ra ad *q* sextam committatur, ac dein penem in-
 star *S* literae complices. *NONA*
 porriunculi gibbae sedis iecoris proponens, non
 inutiliter ueluti ex puncto illic glutinabitur, ubi
A inter *s* & *F* maioris seu prima figurae con-
 sistit. *DECIMA*, quae uenae pari ca-
 renis distributionem proponit, magna figurae
 tergo illic uenit committenda, ubi cauae caudex
 eam uenam promit, ac o in utriusq; figuris scri-
 ptum spectatur. *VNDECIMA*,
 ubi a redundanti papyro circumscisa erit, duas
 partes constituet, quarum superior uenam arte-
 riamq; dextri lateris exprimit, sub pectoris osse
 superiore abdominis sedem petentes. Huius
 itaque partis q ad magnae figurae q figetur,
 & * ad ramiū qui ad dextrum latus *z* & *m*
 in magna figura occurrit. Caeterum humilior
 pars uenam arteriamq; exprimens, quae inferio-
 rem abdominis sedem explicans, illic est iungen-
 da, ubi earum radices iuxta *l* in dextro latere
 spectatur.

Figura quae *DVODECIMA*
 inscribitur, & si huic chartae impressa sit, non
 ad primam figuram est committenda, uerum
 ad illam quae quinta musculorum tabula uoca-
 tur. Hic enim pubis osium anterior sedes cum
 cartilagine osium illorum coaditum interuenien-
 te, delineatur. Qui autem glutinanda sit, prom-
 ptesimē obseruabis, quum citam & superflua char-
 ta recisam, altera ex parte quinta musculorum
 tabule committere studebis, ubi pubis ossa ab illa
 uides adempta.



VNDECIMA.

NONA.

DECIMA.

73
CHARTA, EX QVA FIGVRAM PARARE CONVENIT,
NERVORVM SERIEM EXPRIMIT APPENDEND

SEXT

OMNES figurae hac charta impressae simul ad unam spectant, quae ex capite, aut ut ut com-
 modius dixeris, illi figurae agglutinanda uenit, quae
 neruorum serie proponit, ac in folio m. inscripto, seu
 omnium ultimo spectatur. Quod eos ad nonitos uo-
 luimus, qui in imparata incident exemplaria, suoq;
 mare ac industria haec sibi concinnabunt: in quo
 opere tum in glutinando & singulis a superflua
 papyro rescindendis, tum coloribus si uisum erit
 adhibendis, quisque quantum uolet praestabit.
 Deinde ut robori consulatur, toti huic chartae non
 inuoluitur membrana subglutinabitur, priusquam to-
 ta charta in tot frusta quot figuras complectitur,
 diuidatur, quibus numerum in hoc asseribam, ut quo
 quaeq; loco committenda sit, explicem, quantumq; in
 me est studiosorum labori consulam.

PRIMAM ceterorum praecipuam,
 ac uelut aliarum omnium basim ex figurae nudam mu-
 lieris imaginem exprimentis proportione, uti & cae-
 teras omnes hic obuias delineauimus, quae primum
 undecunq; in ambitu proximè ad delineationem a re-
 liqua charta est rescindenda, interim latiuscula reser-
 uata in capitis uertice portione, a qua postmodum
 glutinari queat, simulatque reliquae partes ipsi fue-
 rint commissa.

SECUNDAM figuram stomachum &
 anteriori uentriculi sedem simul cum superiori mem-
 brana omenti, harumq; partium uasis & neruis pro-
 ponenti, aliquot alia, priusquam prima committatur,
 ueniunt agglutinanda. TERTIAM
 enim, quae posteriorem regionem exprimit, totius
 inferioris membranae sedis quae sub colo intestino
 consistit, qua id uentriculo exporrigitur, ita ex
 proportione superiori membranae omenti gluti-
 nanda est, ut omentum sacculi imaginem referat.

QUARTAM dem, quae intestinorum imagi-
 nem spectandam offert, tertiae figurae tergo ea sede
 est committenda, quae inferius uentriculi orificium
 intestinorum principio continuatur. Sedem hanc &
 in secunda figura et quarta positi indicabit. Quum
 tamen quartam committis, conducerit utriusq; ad
 latera chartae portionem asseruare, illamq; tertiae
 figurae, ut quarta ualidius haereat, agglutinare.
 Nunc secunda prima nexurus, et asseruam sectio-
 nem in prima inibi duces, ubi si in humiliori sepi trans-
 uersi sede occurrit, iecoris sinu indicans, quo id sto-
 macho hac transeunt cedit. Per hoc foramen stoma-
 chum ita transmittes, ut asseruatae arteriae subijciatur,
 uentriculusq; sua sede consistat. Nexum uero ad
 primae figurae tergo uicem nuper dictum foramen
 molieris.

QUINTAM figuram inferioris omenti me-
 branae portionem exprimit, quae posteriori uentri-
 culi subijciatur sedi, ac uena portae distributionem se-
 mul cum arterijs neruisq; hac excurrentibus sussti-
 net. Insuper praeter eiusmodi uasa, hic etiam lien cum
 uenis ac arterijs per mesenterium diffusis spectatur,
 totaq; figura ad primam in iecoris cauo ita est gluti-
 nanda, ut uas, in utriusq; figuris occurrentia in
 uicem respondeant.

SEXTAM figuram uterum cum testibus se-
 minalibusq; uasis proponens, postquam ceterarum
 modo circumscisa erit, prima inibi in dextero latere et
 sinistro iungetur, ubi uena arteriaq; feminales simul
 coeunt, & in sinistro latere in prima figura &
 sexta spectatur. Quum hanc iungis, etiam SEPTI-
 MAM, quae uescicam ac umbilici uasa simul
 cum meatus uirum e rebus deferentium portio
 ne, eadem sede ad primam ita est conglutinanda, ut
 meatus illi feminarijs uasis subglutinentur, ipsa au-
 tem uescica utero incumbat, proportionè qua posita
 optimam hic obseruans, quam partium delineatio ac
 contumitas facit.

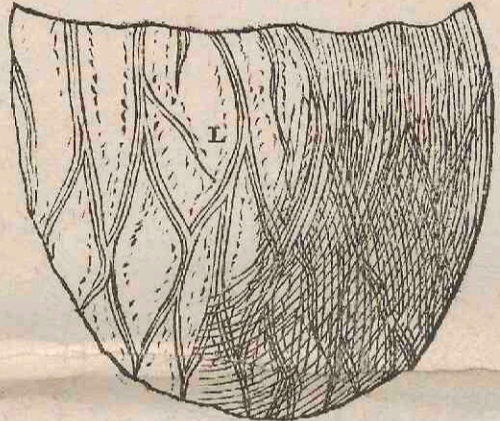
OCTAUA iecoris gibba sedis eam por-
 tionem delineatam continens, quae in anteriori cor-
 poris regione spectanti occurrit, etiam iecoris fissum
 refert, cui uena ab umbilico ducta inseritur. Hanc
 itaq; uelut ex puncto tantum, illic iecori in prima fi-
 gura committes, ubi A inter F & spectatur.

NONA uena pari carentis seriem osten-
 dens, ad primae figurae tergo est committenda, ubi
 cauae caudex uenam illam sine coniuge promit, atq;
 id fiet promptè, si ad o in ambabus figuris animè
 adhibueris.

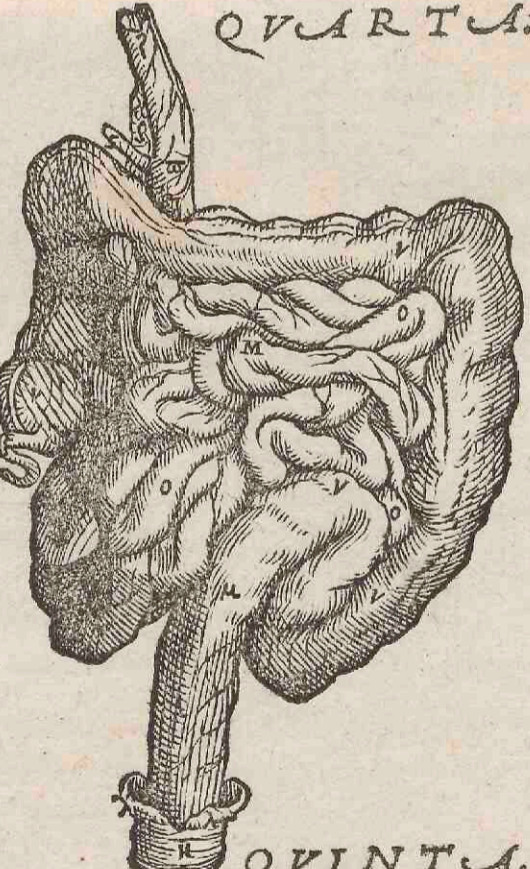
DECIMA, quae duas partes, ubi a super-
 flua papyro rescisa erit, constituet, superiori sede
 uenam ac arteriam dextri lateris delineatas conti-
 net, quae sub pectoris ossi deorsum repentes, superio-
 rem abdominis sedem perit. Haec suo caractere q
 in iugulo ad primae figurae q glutinabitur. * au-
 tem ad rami primae figurae, qui ad dextrum latus
 & m resclat conspiciuntur. Humilior decima
 figurae pars uasa ostendit in inferiori abdominis
 sedem excurrentia, ubi ad primam figuram sunt
 committenda, ubi in dextero latere l iuxta uasa crur-
 perentia obuii est, illorumq; uasorum apparentia.
 Nunc primam figuram charta committes, quae ner-
 uorum seriem proponit, & tui negotio obseruabis
 quo sita singula sint locanda, si modo characterum
 iudicem partiumq; descriptionem operi adhibueris.



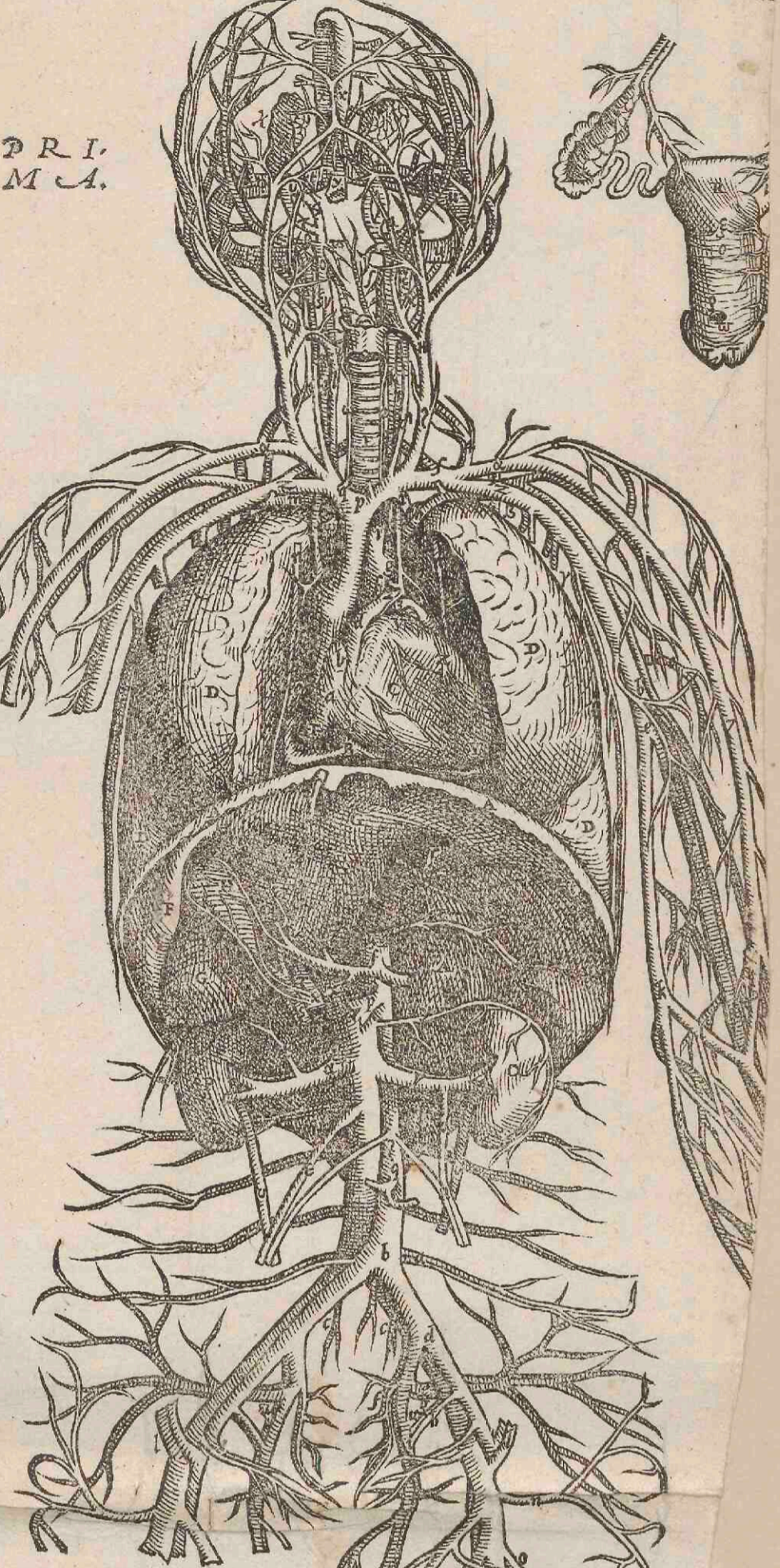
TERTIA.



QUARTA.



QUINTA.



DECIMA.



hook by
H fol 92²

H. Cushing, *A Bio-Bibliography of
Andr. Vesalius.* New York, 1943

The 'Fabrica' and its sequelae

111

tion seen in the left hand of the fifth figure [sig. Gb, cerebellum and brain stem], and the other lying on the ground [cerebellum removed] in that place, besides the likeness of the parts of the eye. Farewell, and make good use of our well-intended efforts."

The dedication to Prince Philip dated Padua, August 13, 1542, and written in the customary laudatory manner, draws to an end with this statement:

"... I certainly have not assumed the necessity of demonstrating here how negligent we are in learning anatomy, the basis and foundation of the entire medical art, and how highly essential knowledge of the human parts is to us, who have given authority to medicine; because the intellect of each one of us abundantly confirms the fact that, in curing diseases, this knowledge deservedly claims the first, second, and third parts, and is sought especially in the affected seat, which also indicates (besides other things) the proper use of remedies. Nay indeed, those who are dedicated to the old medicine, which now is restored almost to its pristine glory in many schools, are beginning to understand sufficiently that far too little energy and sweat have been expended in anatomy, from the time of Galen until the present; for, even if Galen is easily the foremost of the masters of this subject, still he never applied himself to the human body, and it is concluded now that he described (I shall not say, imposed on us) the anatomy of the ape rather than of man, although the former differs in structure from the latter in many parts . . ."

VI.B.—1*

EPITOME 1st ed.

Basel, June 1543

Title (Fig. 75): [upper scroll in frontispiece] *Andreae Vesalii / Brvxellensis, scholae / medicorum Patauinae professoris, suorum de / Humani corporis fabrica librorum / Epitome.* / [lower scroll] *Cvm Cæsareæ Maiest. Galliarum Regis, ac Senatus Veneti gratia & priuilegio, ut in diplomatis eorum continetur.* / [below frontispiece] *Lectori.* / [12 lines in ital.] / *Basileæ.*

Colophon: [Ma] Basileæ, ex officina / Ioannis Oporini, Anno MD XLIII. / Mense Iunio.

Collation: Large fol. A-M¹, [N-O¹]; 14 unnumbered ll.

* Since VI.B is a separate publication, a deviation from de Feyfer's enumeration seems advisable. Our VI.B.1 he listed as VI.B.6 in continuation of the *Fabrica* editions.—H.C.

Contents: Aa frontispiece, title, privilege and address to reader.

Ab dedication to Prince Philip dated August 3, 1542.

Ba-b Chapter I on bones and cartilages.

Bb-Da Chapter II on ligaments and voluntary muscles.

Da-Ea Chapter III on organs of nutrition.

Ea-b Chapter IV on the heart and its function.

E onbrecht
O beschastig

Eb-Fb Chapter V on the cerebrum and its nerves.

Fb-Ga Chapter VI on organs of generation. Directions follow on *Ga* running across page which read: "End of the enumeration of all the parts included in the Fabric of the Human Body. It is followed (*excipit*), as far as possible, by their full and entire delineation in the following pages, which should be consulted in the order prescribed in the prefatory note." On lower half of *Ga* is a woodcut portrait of Vesalius measuring 194 by 145 mm.

Gb front view of skeleton, largely denuded, showing deep or fifth muscle layer; skull and brain accessories. Lettering and legends to left and right of figure including directions for cutting and mounting of figs. from the last two unsigned leaves.

Ha back view of third and fourth layers of deep muscles. Lettering and legends to left and right.

Hb third muscle layer, from in front, with lettering and legends.

Ia first and second muscle layers from behind with lettering and legends.

Ib first and second muscle layers from in front, with lettering and legends.

Ka lateral view of celebrated thinking skeleton from the *Fabrica*, with the inscription on pedestal changed to a mournful Latin pentameter distich which may be paraphrased:

"All splendor is dissolved by death, and through the snow-white limbs

The Stygian colour lays waste the beauty of the form."

Kb nude male figure holding skull, designed to show the surface anatomy. Descriptive text.

La nude female figure, same purpose, with text.

Lb index of characters (lettering) marking all figures.

Ma chart of brain and nerves [used in *Fabrica*, sig. p4]; also errata, register with directions for binding, and colophon. The register and directions read in translation as follows: "Series chartarum. A B C D E F G H I K L M, in addition to two unsigned leaves; from one of these is to be prepared a figure to be pasted to the figure on the verso of leaf G; from the other is to be prepared a figure to be pasted to the figure shown on this page [*Ma*]. The remaining 12 leaves may be bound as one deems best. It is best to join A with M, B with L, C with K, etc., so that the *Epitome* would consist of a quire in six, and might thus be made into a book."

Mb blank.

[*Na*] "Figuræ ad tabulam aptandam paratæ, illi agglu-

tinandam" [i.e., separate figures to be cut out and mounted—see note on sig. m3 of the *Fabrica*].

[*Nb*] blank.

[*Oa*] "Charta, ex qua figuram parare convenit," etc.

[*Ob*] blank.

Note: The text is printed in roman type, two columns, 75 lines to a page; the explanations of the plates in italic. The leaves usually are (or have been) folded across centre. Two large capital initial letters (T and O) and six small ones (L, Q, O, C, I, H) from the *Fabrica* are used. The paper is heavy and durable, evidently of German make in view of the large (16 cm.) double-eagle watermark (Fig. 76) and shield counter-marks (all unrecorded).

Copies: Louvain; London (RCP); Venice (2 copies, one bound with *Tabulæ sex*); Amsterdam (2 copies); London (BM); CaMM-Os; DSG; MH; PPCP; NNNAM (in Streeter Collection, with two plates cut and superimposed); NBMS; NNC-M; MBM; MiU (Pilcher); Cushing (2 copies); Clendening; Trent. Three copies at least were printed on vellum. One, formerly in the library at Louvain, was destroyed by fire in August 1914. It had the plates superimposed, though I do not recall that the figures were hand-coloured as stated by de Feyfer. Another, formerly in the possession of Richard Mead, was sold May 8, 1755, to "Ball" for £8.12s.6d. and is probably the copy now in the British Museum. A third copy on vellum is in the Hunterian Library at Glasgow.

Copies used: H.C. (first copy), bought from Hirschwald, Berlin, November 1930, for RM.2800. Bound in contemporary pigskin stamped "Compendium Vesaly" and dated 1550. Separate leaves gathered and mounted for binding in the manner suggested by Vesalius. *Provenance:* signatures of previous owners dated 1636 and 1827. Margins of sheets show deckle edges and appear to be untrimmed. They measure 56.5 by 40.5 cm. The two unsigned folia are intact. All sheets show evidence of folding across middle.

For some years I have taken pains to measure copies as they were encountered. The greatest height of the leaves, 57.1 cm., occurs in the Streeter copy at the New York Academy of Medicine; the greatest width, 42.5 cm., was in a copy reported by Dr. Kurt Schwarz of Berlin in 1934. It is safe to say that anything over 55 by 40 cm. in a bound copy approximates the original size. Copies of the 1543 Latin and German editions bound together and measuring 54

L. J. de Vries

by 38 cm. were sold at auction by Karl and Faber on April 25, 1931, for RM.5000 (\$1437).

H.C. (second copy), in a modern binding, measures 48.3 by 33.4 cm. and carries the following note: "In Sept. 1909 I purchased an imperfect but very clean copy from Rosenthal in Munich for

Mk.150. In July 1911 for 500 francs I secured a complete copy in paper covers from C. Lang in Rome. The missing leaves C, G, L, together with the two final plates were added to the Rosenthal copy and bound by Riviere in London, August 1913. The rascals cut it down to this size."

Two months after the Latin *Epitome* had appeared, Oporinus completed the printing on August 9, 1543, of a German translation by Albanus Torinus, the Rector of the University, who at this very time must have been assembling the material for his *Opera omnia* of Rhazes, printed two years later at Basel by Heinrich Petri, in which Vesalius' *Paraphrasis* of the ninth book [cf. I.3] was incorporated.

The German edition of "Albanus züm Thor," as he signs himself, is far more rare than the Latin issue and is placed by de Feyfer under his group VI.C, on the grounds that it is a combination of VI.A and VI.B; but that is in a sense true also of VI.A.1, which has two figures from the *Epitome*. It contains a dedication by Torinus to the Duke of Württemberg emphasizing the importance of the work for German students and reiterating the statement of de Necker: namely, that Vesalius had compressed in these few pages all that Galen had spread over seven and twenty books. The dedication is dated August 5th, four days before the date of the colophon.

In the arrangement of the plates and the textual material, this German edition conforms with its predecessor so far as the use of gothic type permitted. As this takes up more running space than roman type, it was necessary to use 19 sheets instead of the 14 previously used, even with 92 lines instead of 75 to the printed page. To print Chapter I, for example, in roman type required 200 square inches of paper in contrast to 240 square inches required for the gothic type. As before, the separate sheets were evidently issued unbound, though in this instance no suggestions for binding were supplied. Various ways of saving space were employed. The copious marginal Greek synonyms, for example, were omitted probably for reasons easily conjectured, leaving only occasional Latin ones for the German anatomical terms. Whereas the legends for the lettering in the Latin issue could be squeezed in on the same plate to the right and left of each figure, this would have been impossible for the German text, so that an extra page facing each figure when possible had to be utilized for this purpose. As this provided a little more space than was needed, some extra figures not in the Latin issue were borrowed from the *Fabrica* to fill out the pages. All things considered, it must have presented a considerably more difficult task