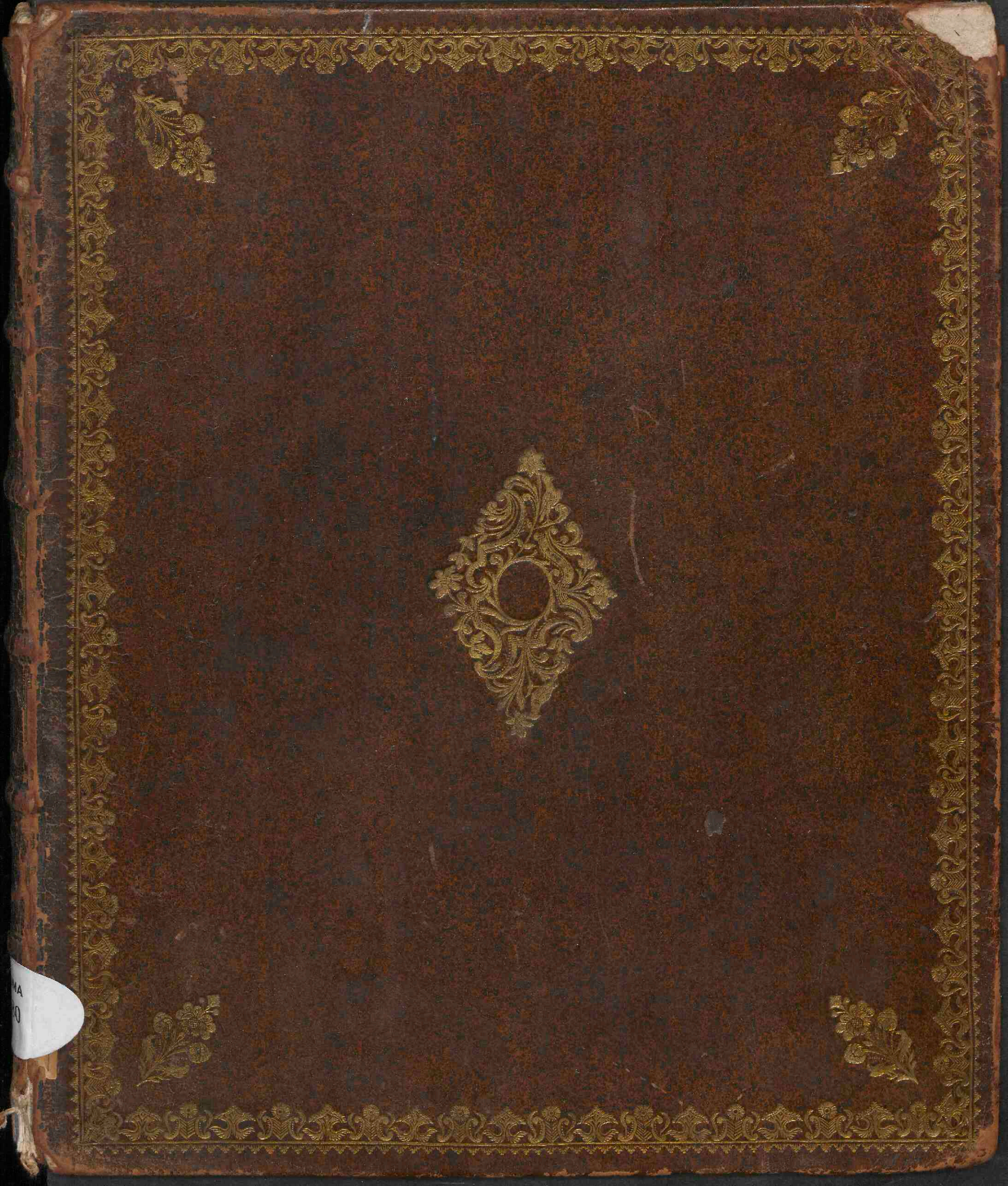




# **Bernardi Siegfried Albini ... Dissertatio de arteriis et venis intestinorum hominis**

<https://hdl.handle.net/1874/263309>



MA  
0

500-

K. 385

Complex in 6 plates  
P. v. O.

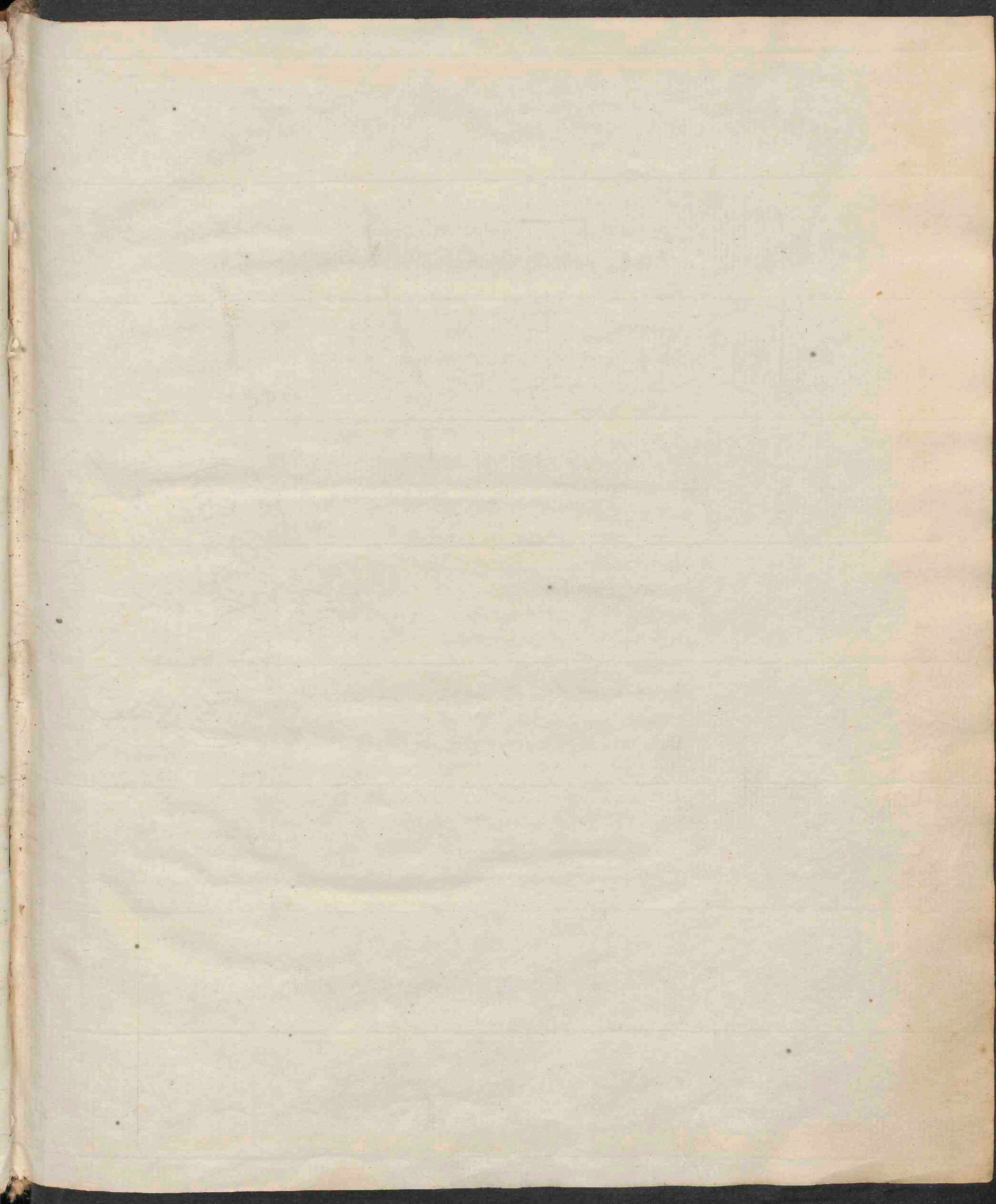
N<sup>o</sup> 382

Arctea Halle 1909  
265 mk

Zu Leberle p 380  
Choulant p 106-108

Karl V  
G.







BERNARDI SIEGFRIED ALBINI

*Anatomes & Chirurgiae in Academia Batava,  
quae Leidae est, Professoris*

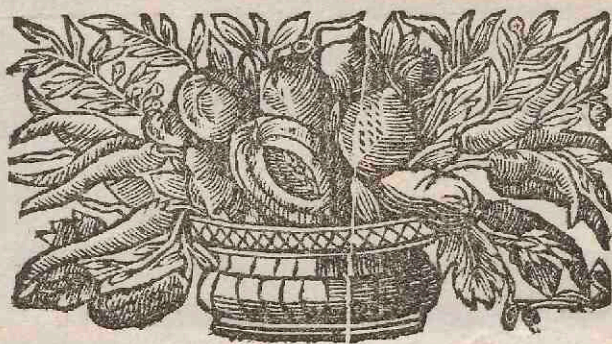
D I S S E R T A T I O

D E

ARTERIIS ET VENIS

INTESTINORUM HOMINIS.

*ADJECTA ICON COLORIBUS DISTINCTA.*



LEIDAE BATAVORUM.

Apud THEODORUM HAAK, Bibliop.

Et prostat quoque AMSTELAEDAMI,

Apud JACOBUM GRAAL, & HENRICUM DE LETH,

MDCCLXXXVI.

Library  
of  
the  
University  
of  
Leiden

1700



BERNARDI STEPHANI ALBINI

Antiqui & Novi in Anatomia  
sive Libris de

D I S S E R T A T I O

ARTERII ET VENIS

INTERIORUM HOMINIS

ADVERSUS JOHANNEM COLLETTUM DICTUM



IN LIBRARIA  
THEODORICI HAAK, Bibliop.  
In proloquio ANSTHEADII  
Auct. Joannis Graaf, & Henricus de Wit  
Amstelredamum



B. S. ALBINI

D I S S E R T A T I O

D E

ARTERIIS ET VENIS

INTESTINORUM HOMINIS.

**N**on alienum esse videtur personae, quam  
gero, in apertum proferre, quae subtilio-  
rem Anatomen tractando videor esse con-  
secutus; atque uti nuper periculum mei in  
majoribus partibus feci, ita etiam facere  
in minoribus. Primum autem faciam in  
arteriis & venis intestinorum hominis, naclus opportunita-  
tem artificio singulari, eoque eleganti, & quod quibusdam  
in rebus lucem majorem allaturum videtur, expressas exhibi-  
bendi. Accidit quippe, ut egregius & industrius artifex  
Joannes Ladmiral ad me accederet, offerretque se ad ico-  
nes vivis coloribus distinctas efficiendas, quadam picturae  
compendiariae specie. Qua in re ut quid posset, experi-  
rer;

*ver, curavi parandam iconem, quam huic Dissertationi addidi, & cuius ocyus, ut desiderabat, producendae causa, hanc Dissertationem solam emitto, cum aliae atque aliae res me nunc impediunt, ne reliqua, quae de plerisque corporis partibus observari, in ordinem redigam; promittens ea, si haec pauca benigne accepta fuerint.*

Nota res est, ad intestina, per totam longitudinem, accedere arterias & venas, quae deinde sensim ramosiores simul & subtiliores, discurrunt per ea, omnique se parti eorum intexunt. Cum vero intestina proprie constent è membranis quatuor, inter se maxime diversis & fabrica, & natura, & usu; communi puta, musculosa, nervosa, & interna; singulari, certoque per eas decurrunt modo & ordine. Etenim trunci cum ad intestina accesserunt, dant primo ramum exiliorem, qui inter communem & musculosam incedit, ramosque spargit. Efformant hi rami contextum vasorum subtiliorem circum musculosam; qui tamen nequaquam praecipuus est intestinorum. Ipsi enim trunci, postquam ramum illum exegerunt, mox subeunt musculosam, ad quod iis in locis fila ejus, quantum necesse est, disjuncta sunt. Itaque penetrant ad nervosam; per quam se deinde multis ramis diffundunt: ex quo fit praecipuus, atque is insignis, contextus vasorum, per nervosam totam. Ab eo ubique rami exiliores, quorum alii pertinent ad musculosam, per eam etiam penetrantes ad communem: alii, & ii multo plures, ad inter-

nam.

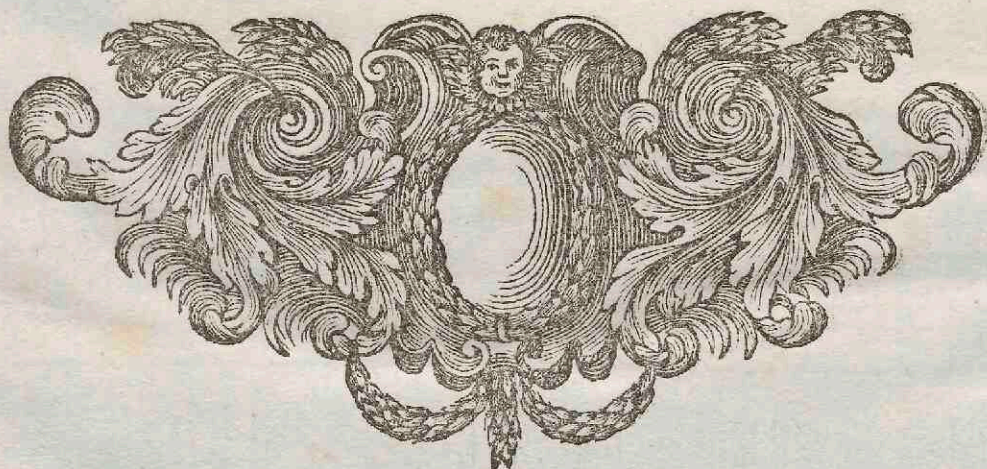
nam pertinent : quidam etiam ad glandulas intesti-  
 norum : haud aliter atque videre est in panniculo ,  
 quem dicunt , adiposo , cui nervosa valde similis  
 est ; in quo digestae arteriae & venae dimittunt mi-  
 nores , tum ad cutem , tum ad partes subjectas.  
 Manifeste hoc apparet , cum repletis arteriis & venis  
 materie colorata idonea , considerantur intestina ; &  
 in primis cum à se invicem subtiliter separantur mem-  
 branæ eorum. Fallunt enim se , qui postquam vasa  
 impleta , exsiccant intestina ; quo fit , ut omnibus  
 membranis in unum conjunctis , & quasi compactis ,  
 totisque immutatis ; quicquid est vasorum , huic uni  
 inhaereat , nulla distinctionis nota superstite. Quam  
 huic Dissertationi adjunxi icon solius nervosae est ,  
 cum vasis , quae continet ; quorum quae rubra , ar-  
 teriae sunt ; caerulea venae : ut enim utraque simul  
 apparerent , his coloribus tinxi materiem , qua usus  
 sum ad implendum. Videsque , quomodo vasa ma-  
 jora , multaue minora , ex iis , quae in integro in-  
 testino exsiccato exhibita adhuc sunt , solius nervosae  
 sunt. Inexplicabilis autem eorum decursus est : sed  
 haec in primis notanda. Postquam ad intestinum ac-  
 cessere , alia decurrunt per unum ipsius latus , alia per  
 alterum ; ac fere aequaliter in utrumque ducuntur.  
 Rami omnes , ut fere in toto corpore , exiliores sunt  
 truncis suis : creberrimeque spargunt ramos , ad quan-  
 dam arbusculorum similitudinem ; ultimis ramis valde  
 subtilibus. Cum arteriae , aut venae non impletae pe-  
 nitius , major cum arbusculis similitudo , interceden-  
 te inter duo proxima quaeque intervallo , in quo aut

nullae, aut paucae. Hoc autem vitio impletionis fit, tantum in truncos, eorumque ramos, proximofque ramulos impulsa materie: nam cum accuratius impellitur, nulla sunt spatia intermedia à vasis libera, & tantum est species quaedam arbusculorum, eaque tanquam si alia aliis continuata essent; ut videre est in icone, quam do. Rami plerique angulum acutum efficiunt cum progrediente trunco, cujus sunt: aliqui fere rectum; quidam etiam recto majorem: quae res materiem praebere potest considerantibus leges circumductionis humorum per haec vasa. Sic etiam haec potest; ipsos ramos incredibili se flectere varietate, quam icone expressit artifex, verbis vix possem. Omnes se frequenter jungunt, & in unum confluunt: arteriae autem jungunt se cum arteriis, venae cum venis. Jungunt tum finitimae unius ejusdemque lateris, tum oppositae, qua ex utroque latere venientes conveniunt in illa parte intestini, quae maxime distat à mesenterio. Et jungunt ramis majoribus, minoribus, minimisque: sic autem, ut rami majores se etiam majoribus continuent, minores minoribus, minimi minimis, quadam magnitudinis aequalitate. Et cum multo plures sint rami minores quam majores, conjunctiones etiam apparent crebriores in parvis. Efficiunt autem hic, ut alibi passim in corpore nostro, ut humores libere fluere possint ex alia arteria, venave, in aliam; quo cavetur, ne uno ramo obstructo, aut compresso, impediuntur fluere per omnes, qui à ramo illo oriuntur. Praeterea efficiunt, ut non modo per arterias dispergantur humores, sed  
in

in iisdem quoque passim rursus conveniant, commisceanturque; & ex contrariis partibus venientes, se inter se collidant. Itaque partes, à quibus constant humores, pelluntur, & agitantur inter se concursu admodum vario: atque hoc fit tot in locis, & tam crebre. Quae fortasse una est ex causis, cur sanguis, qui sponte sua tam pronus est ad coagulandum, tamen tam fluidus in nobis maneat, ut mobilissimae sint partes ejus omnes: nam cum eductus è vasis movetur, & conquassatur, tardius se coagulat, quam cum sibi relinquitur. Est etiam alia natura partium sanguinis, ut particulae, è quibus constant, certa quadam vi, quam attractionem appellat summus Philosophus Newtonus, cohaereant, & tamen dissolvantur pressione majore; quemadmodum in globulis sanguinis apparet. Fortasse autem etiam dissolvuntur humores collisione in arteriis continuatis; atque ita apti redduntur ad penetrandum in arterias minores. Denique etiam hoc non praeteriendum, propter conjunctiones illas arteriarum frequenter mutari modum circuitus humorum. Nam ubi contingit, majori vi urgeri per alteram è duabus, quae conjunctae sunt inter se; quam per alteram; ex ea, per quam majori vi urgentur, pellentur in alteram, per eamque repellentur cor versus: quod creberrime contingere debere, res ipsa docet. Sic & cum compressa est arteria, aut obstructa, pars ejus, quae est ultra locum ubi compressa, aut obstructa, non manet inanis, sed ex conjunctis arteriis impletur, per eamque pelluntur humores locum illum versus, ut per venam;

nam ; ab eaque etiam parte in eum impingunt , aequae atque ab illa cordis. Ob easdem etiam conjunctiones mutari apparet modum circuitus in venis. Pergo autem ad reliqua , quae in his vasis notanda. Venae comitantur arterias , quibus respondent. Quod cum aliter traditum sit à praestantissimis Anatomicis , minus fortasse fidei inveniet : quapropter exponam paullo plenius. Primum itaque implevi arterias materiae rubrae ; post venas ejusdem intestini , caeruleas ; & fere ubique apparuerunt gemina vasa , altero è duobus rubro , altero caeruleo. Apparuerunt tamen etiam quidam venularum ramuli solitarii , sicut & arteriolarum : id autem facile perspiciebam vitio impletionis inaequabilis factum. Cum itaque errorem creare hoc fortasse posset , implevi arterias , ut per venas rediret materiae , qua implevi ; omnesque venas , quousque cognoscere valui , arteriarum inveni comites. Haec autem velim de arteriis & venis per nervosam distributis , ut dicta de iis sunt , intelligi. At in recenti intestino venae apparent crebriores : quod ex eo fit , quod venae sanguine turgidae , arteriae non item. Quid vero induxit ad credendum arterias & venas differre inter se decursu ? primum , quod in una portione intestini impleverunt arterias , in alia venas : sed non sunt duae portiones in quibus idem arteriarum venarumve decursus : magna quidem proximarum similitudo ; sed ita à ventriculo sensim decursus alius est , aliusque , ut earum , quae distantibus in locis positae sunt , magno pere discrepet ; quanquam tamen ubique ita singularis,

ris, & intestinorum plane proprius sit, ut facile sit arterias & venas intestinorum ab illis aliarum partium internoscere. Deinde quaedam est revera differentia: ut quod vena subinde quae arteriae comes, flectat se, supercandensque arteriam, post se ejusdem alteri lateri jungat: quod tamen non affert discrepantiam magnam. Adde quod venae & arteriae, ubi utraeque seorsim impletae sunt, specie dispares sint, quoniam venae majores arteriis. Et sunt sane arteriis respondentibus majores, verum non majores tamen, quam alibi. In recenti intestino, quoniam venae distentae sanguine, arteriae autem inanes, hae apparent pro portione minores. Et quamvis venae non modo ex arteriis accipiant humores, sed haud dubie etiam ex intestinis, ideoque videantur hic majores esse debere; non est tamen necesse, quoniam arteriae non dant omnes, quos afferunt, humores, venis: sed ut venae assidue accipiunt novos, in primis ex intestinis; sic arteriae multum de suis dimittunt, instillantque iisdem in primis intestinis. Plura non addam, quoniam his satis explanata est icon, cui aliae adjiciendae essent, ad reliqua, quae ad haec vasa pertinent, intelligenda.



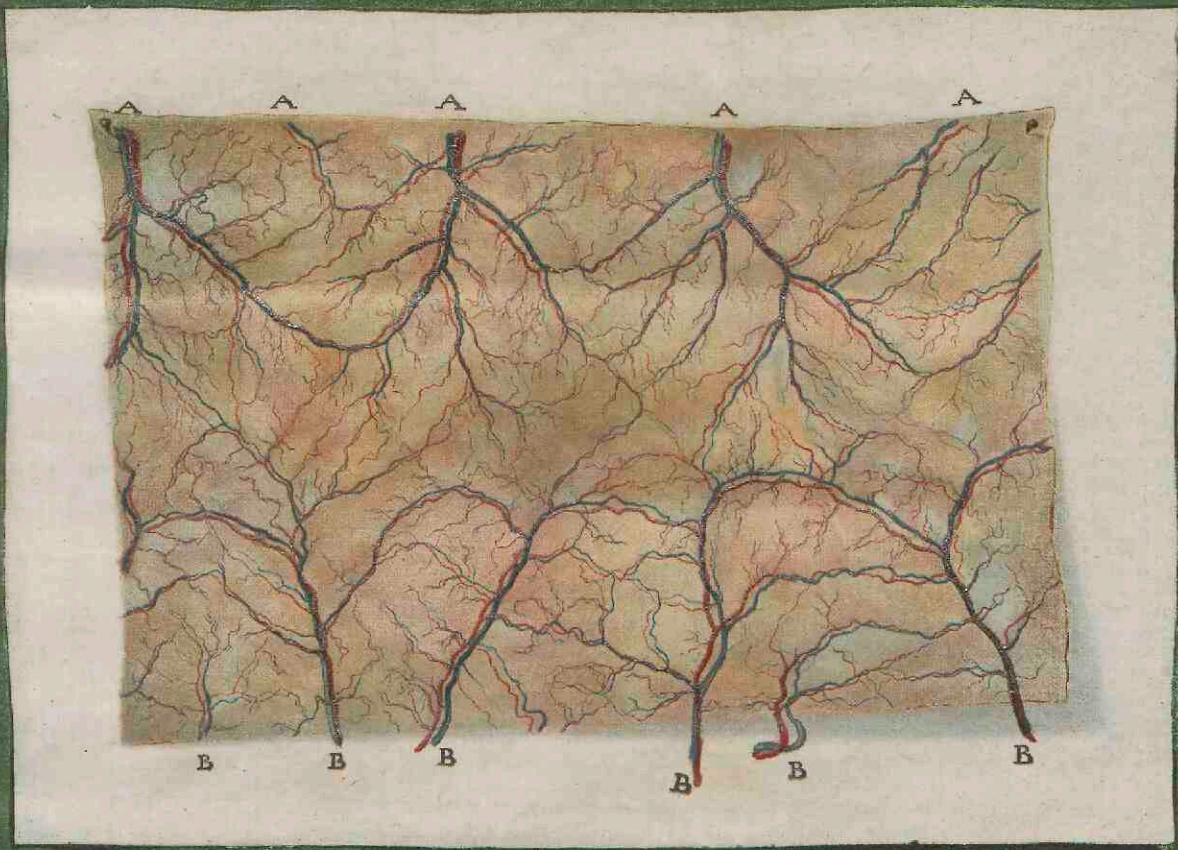


**P**ortio membranae nervosae intestini ilium hominis adulti, per longitudinem, ibi ubi intestinum cum mesenterio conjunctum, dissectae, ac deinde explicatae.

A. A. A. A. A. Trunci arteriarum & venarum unius lateris;

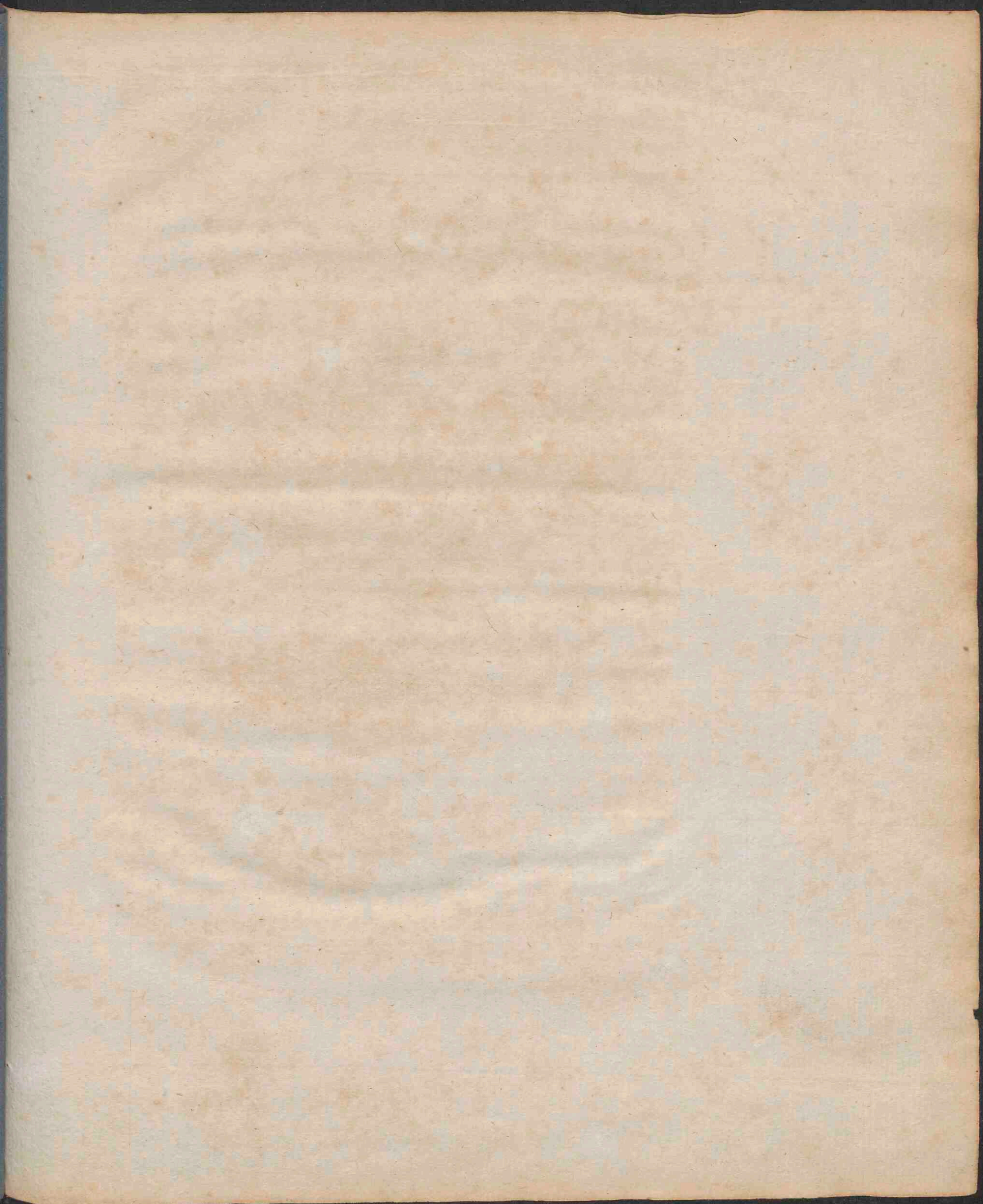
B. B. B. B. B. alterius. Arteriae rubrae, venae caeruleae.

Reliqua ex icone ipsa, & dissertatione superiore satis superque intelligentur. Adverte autem, quod ubi arteriolae venulaeque apparent solitariae, id partim vitio impletionis, partim expressionis factum: ubi venae ab arteriis comitibus plus minus deviae, id vitio expressionis; nam comitantur se accuratius. Deinde ubi venae quaedam arteriis comitantibus aequales, aut minores; esse debere majores. Ne tamen putes, perfunctorie paratam iconem, quam de caetero acri attentione, magnoque labore Artifex perfecit. Caeterum rami persubtiles nulli adsunt, quoniam hi inhaerent membranae musculosae, communique, & internae, hic à nervosa, ut dictum est, ablati.



ILADMIRAL. FECH.

1845-1847



1501296

A 1524422