



**Icon durae matris in convexa superficie visae, ex capite foetus
humani octo circiter a conceptione mensium, desumptae0**

<https://hdl.handle.net/1874/263314>

EXPLICATIO
DURÆ MATRIS

In convexâ superficie visæ,

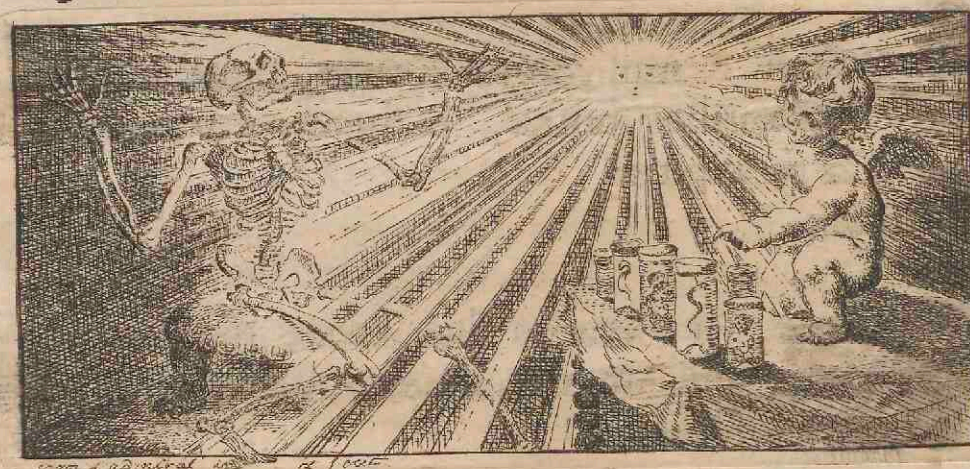
Ex Capite fœtus humani octò circiter à conceptione
mensium, desumptæ; ad objectum artificiosissimè
præparatum à

CLARISSIMO VIRO
FRED. RUYSCHIO,

Med: Doct. Anatomes & Botanices Professore &c.

Delineata, & coloribus distincta typis impressa

à
JOANNE LADMIRAL.



Prostat AMSTELODAMI,
Apud JACOBUM GRAAL & HENRICUM DE LETH,
Lugduni Batavorum.

Apud THEODORUM HAAK,
MDCCLXXXVIII.

EXPLICATIO FIGURÆ

Cranii, ferrâ divisi, perioftio tecti, vitæ speciem
repræsentantis.

Præcedens figura erat internæ sive concavæ cranii superfici-
ciei, amictæ durâ matre, foetus humani octo circiter men-
sium, inauditâ arte coloribus vivis typis impressa; hæc verò
est delineatio cranii externæ sive convexæ superficiæ, pericra-
nio tectæ, foetus ejusdem, artificio eodem elaborata. Litteris
sequentibus annotatu digna indicantur.

- A. A. A. A. Pericranium, totum cranium subjectum tegens.
B. B. B. B. Arteriolæ per pericranium disseminatæ, ceraceâ
materiâ rubrâ *artificio Ruyschiano* optimè repletæ.
C. Fontanella in statu naturali, in quâ arteriolæ repletæ apparent.
D. D. Subjectus sinus longitudinalis hic conspicuus.
E. E. E. E. Ossium cranii conjunctiones, quæ fiunt in adultis
mediantibus futuris, in foetu verò harmoniâ.
F. F. Duo ossa syncipitis.
G. Os occipitis.
H. H. Os frontis, in foetu in duas partes divisum.
I. I. I. I. Partes cranii membranaceæ, quæ postea osscam in-
duunt substantiam.
O. O. O. O. O. Maculæ rubicundæ extravasationem materiæ
ceracæ mentientes; sunt tamen myriades ar-
teriarum extremarum subtilissimarum, uti cla-
rissimè patet, si objectum ipsum, cœlo sere-
no microscopio examinetur.

EXPLICATION DE LA FIGURE

Du Crane scié, couvert du periofte, représentés
au Naturel.

LA Figure précédente representoit la Superficie interieure ou Concave du Crane, couverte de la Dure-Mere d'un Fœtus d'environ de huit Mois, avec des Couleurs vivante & d'une maniere inconnuë, imprimé à la presse. Mais celle-ci est une figure de la superficie exterieure ou Convexe du Crane, couverte du pericrane du même fœtus, travaillé avec le même Art. Les Lettres suivante montrent les Choses le plus remarquable.

A. A. A. A. Le Pericrane, couvrant la partie d'en bas du Crane.

B. B. B. B. Des petites Arteres, dispersé dans le pericrane, injecté d'une matiere roujâtre, avec beaucoup d'Art, par Monfr. *Ruisch*.

C. La fontanelle, dans son Etat naturelle, dont les petites Arteres injecté paroissent.

D. D. Le Sinus Longitudinale Subalterne, ici visible.

E. E. E. E. L'union des Os du Crane, les quelles se trouve avec de coutures dans des Personnes d'ages, mais sans Coutures dans les Enfants.

F. F. Deux os Syncipites.

G. L'Os Occipites.

H. H. L'Os du front, le quel est divisé dans un fœtus en deux parties.

I. I. I. I. Les parties Membraneuse du Crane, qui deviennent ensuite d'une substance osseuse.

O. O. O. O. O. Taches rouge, representant la substance de la cire rependue, les quelles Cependant ne sont qu'un nombre infinie des petites Arteres, comme il paroît clairement, lorsqu'on Regarde l'objes même, au grand jour, par un microscope.

A 17137 2

VERKLARING van de AFBEELDING.

Van 't doorgezaagt bekkeneel, bedekt met het pannevlies, als levendig zich vertonende.

De voorgaande afbeelding was van de inwendige of holle oppervlakte van 't bekkeneel, bekleet met het dikke hersenvlies, van een onvoldrage Kindtje, van omtrent acht maanden drachts, door een ongehoorde konst met de levendige verwoord door de pers gedrukt; maar deze is een afbeelding van de uitwendige of bultige oppervlakte van 't bekkeneel, bekleet met het pannevlies, van 't zelfde Kindtje, door de zelfde konst gewrogt. Met de volgende letteren worden de merkwaardigste Zaken aangetoont.

A. A. A. A. Het pannevlies, het gehele ondergelegene bekkeneel bekleedende.

B. B. B. B. Slagadertjes door het pannevlies verspreit, door de konst van den Heer *Ruyfch* zeer wel met een waschagtige stoffe opgevult.

C. De fontanel in den natuurlyken toestant, waar in de opgevulde slagadertjes zich laten zien.

D. D. De ondergelegene langwerpige groef, alhier zichtbaar.

E. E. E. E. De vereenigingen der beenderen van 't bekkeneel, welke geschieden in bejaarde menschen door naden, maar in jonge kinderen door een gelykheit.

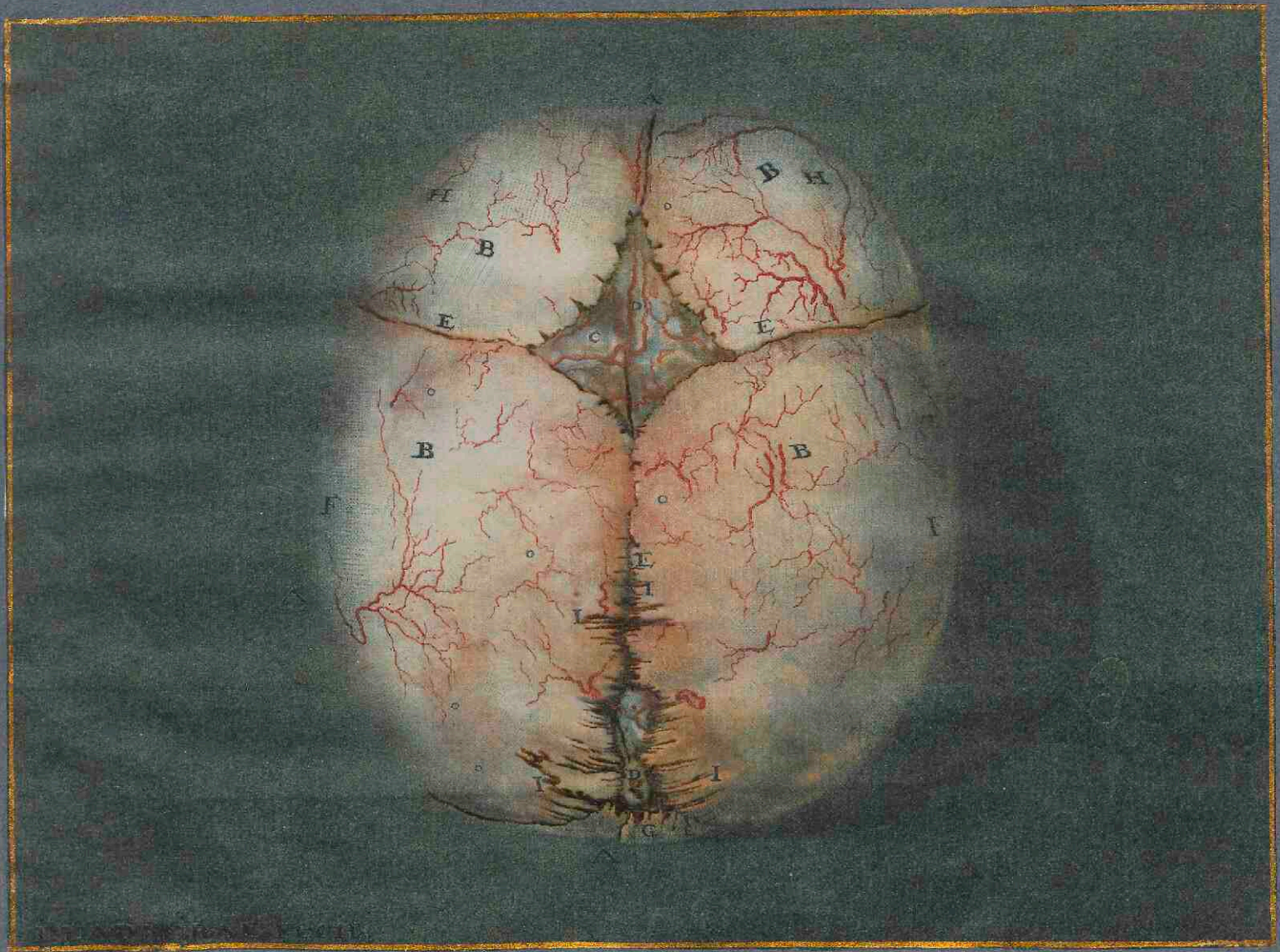
F. F. Twee opperhoofds beenderen.

G. Het achterhoofds been.

H. H. Het voorhoofds been, in onvoldrage kinderen in tweeën verdeelt.

I. I. I. I. Vliesagtige delen van 't bekkeneel, die naderhant een beenagtige zelfstandigheit verkrygen.

O. O. O. O. O. Rode vlekken verbelende een uytstorting van de waschagtige stoffe; nogtans zyn dezelve niet anders als duyzende van uysterste zeer fyne slachadertjes, gelyk duydelijk blykt, indien het voorwerp zelfs, als 't helder weder is, met het vergrootglas onderzocht word,



1845-1847