



# Henrici Aug. Wrisbergii ... Observationes anatomicae de vena azyga duplici, aliisque hujus venae varietatibus

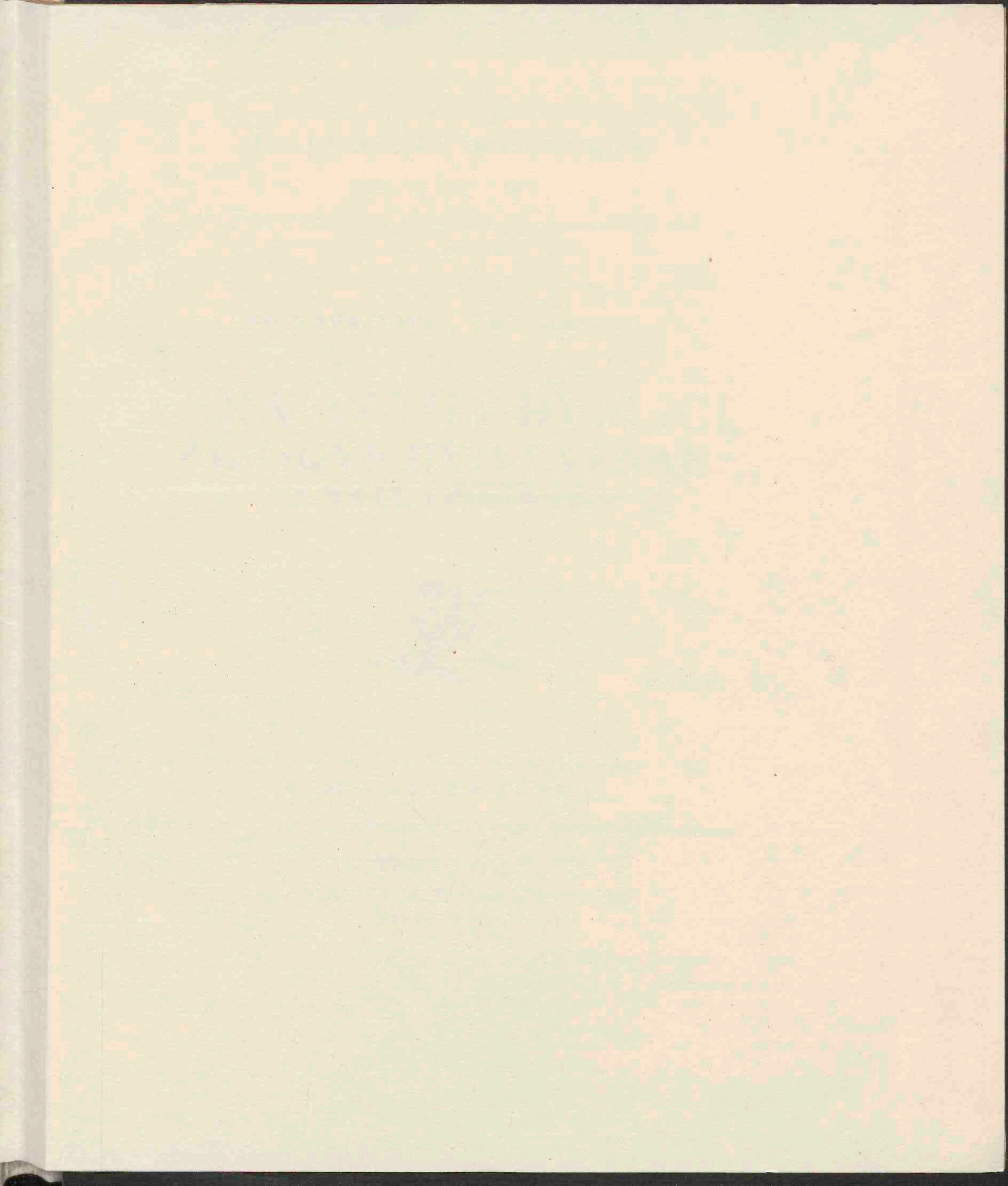
<https://hdl.handle.net/1874/267494>

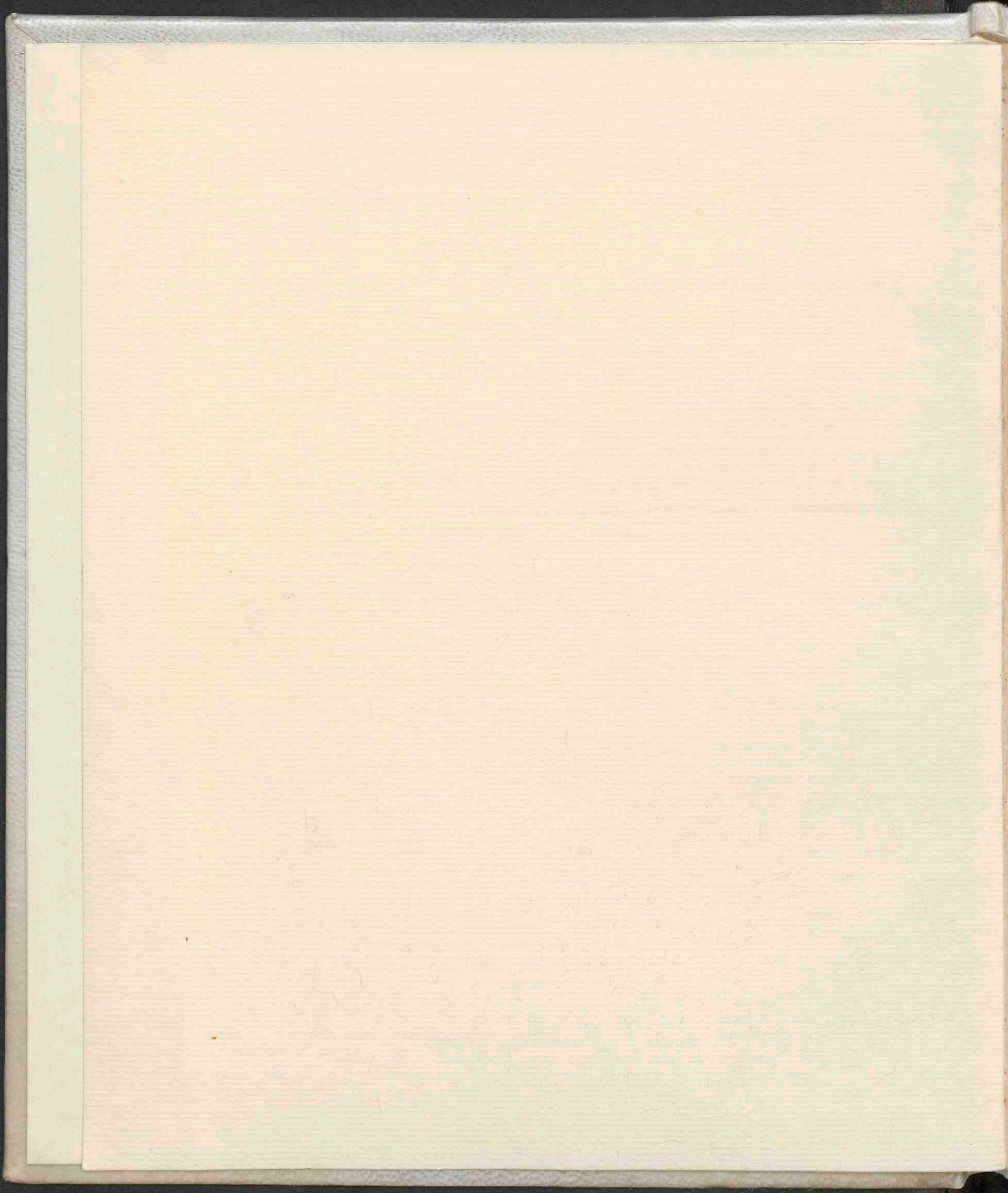


MA  
2  
10











HENRICI AVG. WRISBERGII

PHIL. ET MED. DOCT.

MED. ANATOMES ATQVE ART. OBST. IN ACAD. GEORG. AVG.

PROFESSORIS

SOC. REG. SCIENT. GOETT. SODALIS

OBSERVATIONES ANATOMICAE

DE

VENA AZYGAE DVPLICI,  
ALIISQVE HVIVS VENAE  
VARIETATIBVS.



DOOS 5.

---

CVM TABVLA AENEA.

---

GOTTINGAE,

apud JOANN. CHRISTIAN DIETERICH.

MDCCLXXVIII.



HENRICI AVE. WISBERGII

PHIL. ET MED. DOCT.

MD. ANATOME ATQUE ART. ORTH. IN ACAD. GEORG. RUF.

PROFESSORIS

ACC. REG. SOCIET. BOEOT. SOCIET.

OBSERVATIONES ANATOMICAЕ

DE

VENA AZYGAE DVPLICI  
ALLISQVE HVIVS VENAE  
VARIETATIBVS



CVM TABVL. AENEA.

GOTTINGAE

MDCCCLXXXIII  
CHRISTIAN. DIETZSCH.  
MDCCCXXXIII





§. I.

**S**eptimus nunc agitur annus, Auditores! quo Vestro coram honorifico conventu, in hoc studiorum sodalitia, me de rebus anatomicis differentem benevole audivistis; aliquo utinam id factum esset applausu. Cum denuo iterum Vestro ex decreto publice loquendi provinciam mihi demandatam esse videam, vereor omnino, ut argumentum, ex humana anatome pariter desumptum, et sensus vestros et mentem percellere possit. Blanditias, auresque juvantia verba, anatomicorum vix largietur lingua: contenti esse debemus, si incompta plane oratione anatomes describimus arcana, quae culter et cera, fidelissimi anatomicorum administri, revelarunt.

Selegi in praesenti venarum corporis humani campum, quae ob summam numeri, decursusque inconstantiam, et multiplicem aberrationem, non in minimis ramis solum, sed in integris truncis ubique fere occurrentem, omnis aevi anatomicorum torserunt industriam.



Mihi vero in adversariis circumspicienti, et academicam tractationem meditati, praecipue *Azygos vena* arrisit, de qua in tribus cadaveribus duplicem videram truncum, aliasque rariores omnino anomalias observaveram. Cum enim rerum pertractandarum partim copia, partim valor et dignitas ita mihi comparata esse viderentur, ut dissertationis ambitum, quales litterarum nostrae societati exhiberi solent, tam juste implerent, quam non excederent; illius venae novam perillustrationem, ad naturam factam descriptionem, et unam alteramque inde paratam delineationem, publico eruditorum iudicio submitto.

§. 2.

Omnium venarum, ex intervallis costarum utriusque thoracis sanguinem ad cor revehentium, in unum truncum collectio, *Venae azygae* seu *azygos*, vel *Venae sine pari*, ut etiam *Venae pari carentis* nomine, apud anatomicos antiquioris recentiorisque aevi insignita est. Quam quidem venam, cum non heri demum aut nudius tertius inventam cognoscamus, sed cujus praecerta jam ab antiquissimis anatomes scrutatoribus notitia est, prae aliis dignam censuerunt artis periti, paullo solertius scrutari, quod in explicandis quibusdam physiologiae et praxeos medicae abstrusioris generis argumentis idoneam arbitrarentur. Nemo enim facile medicorum ingenio tam hebes et litterarum ignarus invenietur, quem latere existimemus, puris sinceris aut purulentorum in pleuritide sputorum per asperam arteriam proventum et secretionem, a LANCISIO a) LOESCHERO b) ANT. DE HAEN c) aliisque venae azygae mechanismo ita adscribi, ut a trunco venae sine pari bronchum dextrum supergrediente, et in venam cavam superiorem abituro, ex minimis porulis materies pleuritica re-

a) *Diff. de Vena sine pari*, in MOR-  
GAGNI *adversar. Anat.* 1762, *Venet. p.*  
173. seq.

b) *Diff. sistens Mechanismum venae*

*azygae, pleuritidis causa.* Resp. TITT-  
MANN. *Vitemb.* 1724.

c) *Ration. Medendi, var. loc.*



forpta in bronchum deponatur, et tussi screatuque rejiciatur, Mirari itaque minime debemus, hujus memorabilis venae historiam, in tanta anatomes sub Eustachii Vesaliique temporibus infantia, prae aliis partibus tam cognitam, tam exhaustam fere, atque expolitam fuisse, ut difficillimus omnino labor sit, anatomici argumenti invenire quidquam EVSTACHIO *d)*, VESALIO *e)*, LANCISIO *f)*, ALBINO *g)*, ALBRECHTO *h)*, BRENDELIO *i)* nostro, et Perill. HALLERO *k)*, de vena sine pari incognitum. Silentio meas hac de vena lectas aristas praeteriissem, nisi in egregia observandi occasione, quam nostrum subministrat anatomes theatrum, tam singulares obvenissent hujus vasis a consueta fabrica repetitis vicibus lustratae aberrationes, quarum partim ab aliis magni nominis viris plane nulla mentio facta est, partim inter rarissimas observationes relatae fuere, si passim auctores de his varietatibus memorarunt. Ut in tractatione nostra perspicuitati in anatomicis descriptionibus tam aegre obtinendae melius studere possimus, duabus sectionibus complectemur, quae ad thema propositum pertinentia nobis visa sunt: quarum *prior* ex tribus praecipue cadaveribus aberrantem venae azygae duplicis originem, decursum, insertionem, cum aliis multis comparatam recenset; *posterior* vero aliquot corollaria comprehendet.

## A 3

## §. 3.

*d)* *Tract. de Vena quae azygos graecis dicitur, in opuscul. anatomicis. Delphis. 1726. p. 239. et in Tabul. Anat. ex edit. Albini. 27. p. 122.*

*e)* *Oper. omn. Anat. et Chir. cura Boerh. et Albin. Lugd. bat. 1725. pag. 323. seq.*

*f)* *Libr. cit.*

*g)* *Tab. Vasis chyli ferri cum vena azyga arteriisque intercostalibus. Lugd.*

*Bat. 1755. et in Annot. Acad. Vol. 4. p. 41.*

*h)* *Observat. Anat. circa duo cadav. masc. Goett. 1736.*

*i)* *Diss. de Pleuritide veri et Pleuropneumonia. Goett. 1744. in Opusculor. medici argumenti P. II, p. 55. seq.*

*k)* *Elementor. Physiol. corp. hum. T. III. p. 107. seq.*



## §. 3.

Antea vero monendum esse putamus, nos primo loco consuetam venae azygae simplicis structuram, originem, decursum, et insertionem, prouti in plerisque hominibus sese habet, tanquam cuilibet cognitam arbitrari. Oriri nempe ex omnibus venis intercostalibus, exceptis illis superiorum intervallorum, quarum aliquot in sinistro latere *hemi-azygam* fere omnibus cognitam formant, quae tandem omnes communi simplici azygae trunco venae cavae superiori inferuntur. Secundo loco aliam describendi rationem nobis familiarem reddidimus. Plerumque enim venae ex trunco in ramos procedendo arteriarum more describuntur: cum vero sanguis in venis ex minimis furculis sensim in majores ramos ultimumque communem truncum feratur, ad legem ergo circulantis sanguinis meliore jure venas delineandas esse censeo.

## SECT. I.

DE VENA AZYGA DVPLICI, DEXTRI  
NIMIRVM SINISTRIQVE THORACIS.

## OBSERV. Ima.

## §. 4.

Elegans haec observatio, cujus veritatem auditores in praesenti et elapsa hyeme confirmabunt, ex cadavere pueri 3 annorum desumpta est. Arteriae rubra cera erant repletae, coeruleam in venas intruferam *l*). Cum utroque in latere Vena azygos aberrantem offerret

*l*) conf. Tabula annexa.



ret structuram, commode in duas sectiones nostra descriptio dividi potest.

§. 5.

*Vena azygos sinistri lateris.*

Constat in hoc sinistro thorace vena azygos ex duabus portionibus in unum truncum confluentibus, et azygam sinistram formantibus: *minore* eademque inferiore, et *major*e superiore, quae cum inferiore conjungitur in intervallo inter costam undecimam et duodecimam.

Ibidem enim intercostalis vena sinistri thoracis nona, nam intercostales venae primi secundique intervalli in hoc latere trunco sinistrae venae azygos non committebantur, reliquas omnes magnitudine superabat; crassitie enim integri fere trunci instructa: Uti reliquae intercostales venae, undecimum costarum intervallum perreptabat in tres ramos divisa, quorum supremus undecimam costam supergrediendo ad decimum intervallum accedebat, et pone marginem superiorem costae undecimae incedendo, in minores ramulos divisa finem obtinebat, ubique cum vena intercostali decimi intervalli propria, sed quoad magnitudinem longe minore, anastomoses formabat. Alter ramus medius venam intercostalem undecimi intervalli constituens, ad marginem inferiorem undecimae costae incedens, uti reliquae intercostales per pleuram intercostalemque musculum tam internum quam externum divisus finiebatur. Tertius autem hujus magnae venae intercostalis, reliquis duobus ramis longe major, partim ab origine ex venae azygos sinistri lateris trunco, intercostales musculos perforabat, exteriora versus migrabat, et per omnes fere dorsi musculos distributa per ipsam cutem dorsi ramulos spargendo tandem definebat.



Licet descripta haec intercostalis undecimi intervalli vena, truncum integrae venae azygos sinistrae formare videtur, accedit tamen ex infima thoracis sinistrae parte venosus truncus, quem nos *minorem portionem* totius venae azygos sinistrae appellavimus, et quem nunc, tum ratione originis, quum respectu itineris, paullo accuratius describemus.

§. 6.

Unitis nempe pone articulationem costae undecimae cum sua vertebra in unam venam intercostalem tribus dictis ramis, antequam facto angulo in venam azygam sinistrae lateris abierit, versus inferiora thoracis sinistrae mittit mediocrem venam super corpus duodecimae dorsae vertebrae descendente; In regione cartilaginis intervertebralis, ultimam dorsae, et primam lumborum vertebrae connectentis, assumpta ultima vena intercostali ad marginem duodecimae costae incedente, manifeste crassior fit, et cum magna vena ex dextro thorace, paullo post describenda, super corpore primae lumborum vertebrae sub aorta accedente mirum in modum increfcit, et dum diaphragma attingit, per proprium in hoc sepimento pro transmittendo nervo splanchnico paratum foramen, ex thorace abdomen intrat, et in ipso per hoc foramen itinere, assumpta vena lumbari prima, novum cepit crassitiei et magnitudinis augmentum. In cavo abdominis nunc comparens, magnam venam phrenicam sinistrae in se recepit, qua assumpta crassior facta est truncus superiore, receptisque paullo post venis capsularibus et secunda vena lumbari, ut etiam vena spermatica sinistra, insignis haec vena in venam emulgentem sinistrae sese immergebat.

§. 7.

Major portio, quae strictiore sensu ipsum *venae azygos sinistrae* truncum constituit, ex recurvata et versus superiora thoracis sub anguli recti inclinatione ascendente vena intercostali undecimi intervalli



valli oboriebatur, sinistrum latus corporum vertebrarum dorsalium conscendendo, omnibus eidem subjectis arteriis intercostalibus hujus lateris incumbit, recipiebat venam intercostalem decimi intervalli, dein magnam venam ex nono intervallo, quae antequam venae azygae immergebatur, in distantia duarum linearum findebatur, et duobus ramis venam azygam ingrediebatur, relicta inter hos ramos exigua quadam insula. Paulo post assumebat venam octavi intervalli, et prius quam venam septimi intervalli receperit, accepit infra aortam ex dextro thorace grandem quendam ductus chyliferi seu thoracici ramum, qui cum ipse ductus thoracicus inter venam azygam dextram et arteriam aortam super corporibus vertebrarum dorsalium incederet, sub aorta hunc memoratum ramum ablegaverat. Immissas sibi deinceps recipiebat reliquas venas intercostales sexti quinti quartive intervalli non adeo grandes. Circa quintum intervallum magna aderat vena anastomotica, utramque venam azygam conjungens. Paulo magis progressa, insertas habebat venam oesophageam fatis insignem sub aorta absconditam, et aliquanto superius parvam bronchiale sinistram. Tandem grandis vena intercostalis tertii intervalli azygam intrabat, et hac recepta versus anteriora incurvatur, assumtisque aliquot parvis venulis ex thymo et pericardio advenientibus nova facta inflexione, ante carotidem sinistram venae subclaviae sinistrae in inferiore et posteriore parte implantabatur *m*), nulla amplius, excepto illo arcu anastomotico, cuius mentionem fecimus, cum vena azygos dextri lateris apparente communicatione. Semper eo crassior haec vena azygos sinistra evadebat, quo plures venas sibi insertas receperat, ita quidem ut trunci diameter, antequam in subclaviam abierit, lineam multum superaret. Ut venae azygos sinistrae progressus versus subclaviam facilius redderetur, lobus pulmonis sinistri superior par-

*m*) conf. Tab. litt. N.



rili fulco seu potius incisura instructus erat, qualem fufius occasione venae azygos dextri describemus.

§. 8.

*Vena azygos dextri lateris.*

Ut eo melius venam azygam hoc in latere explicemus, primum ejusdem principium ex ipso abdomine repetendum esse existimamus. Profundius enim solito descendit, et commercium sustinet venam cavam superiorem inter et inferiorem.

Primam igitur originem constituere debemus in vena lumbari secunda, quae, dum venam cavam inferiorem ingredi vult, insignem ramum sursum mittit, quique per idem diaphragmatis foramen, per quod nervus intercostalis ex thorace in abdomen descendit, ex abdomine in thoracem ascendit, et aliquot furculis ex diaphragmate venientibus augetur, verumque initium venae azygae dextrae constituit. Dein sibi immiffam parvam venam lombarem primam accipit, quaque accepta, cum illa insigni vena, quae versus thoracem finiftrum migrat, vel potius tanquam alterum venae azygae dextrae crus ex thorace finiftro venit, ad rectum angulum in corpore vertebrae lumborum primae conjungitur, et grandem truncum venae sine pari dextrae sistit. Huic venae azygae dextri lateris corpora omnium vertebrarum dorsalium conscendenti, inferuntur venae intercostales, primo infima marginem costae duodecimae legens, nunc decima intercostalis ex intervallo undecimo veniens tribus ramis, qui duas insulas inter se comprehendunt, azygam ingreditur: Dein nonam, octavam, septimamque intercostales omnes mediocris crassitiei et magnitudinis in se recipit. Sexta vero grandior reliquis ex intervallo septimo accedens, quinta intercostalis rursus minor. Quartam iterum grandiozem, tertiam secundam primamque pariter exiguas, unam post alteram azygos recepit, quarum prima ex duobus ramis constabat, primo secundoque intervallo prospicientibus. In intercapedine capitulorum costae



stae tertiae et quartae insignem conficit flexuram, ad angulum recto minorem versus interiora dirigitur, et in lobo pulmonis dextri superiore singularem sulcum pro transmittenda vena azyga quodammodo paratum ingreditur. Lobus enim pulmonis superior fissus in duas portiones amplum hiatus, fossam vel sulcum inter illas relinquens, quarum portio minor eademque posterior, retro flexam venam sine pari ad altissimam thoracis dextri regionem ascendit, ad pollicis latitudinem super azygon emergens: altera major et anterior etiam azygam supergrediebatur, et molli cellulosa cum posteriore portione connexa: Formant ergo fissae hae pulmonis dextri et superioris lobi portiones canalem seu fossam tantae amplitudinis, ut commode digiti indicis phalangem admitteret. Hanc demum fossam intrabat integer azygae dextrae facta flexione truncus *n*), postquam in convexam arcus partem binas venas intercostales supremas receperat. Laxissima cellulosa molliter eandem portioni posteriori annectit, et dum in progressu paullo magis descendit, statim in principium venae cavae superioris, revera in limine confluxus subclaviae dextrae in cavam superiorem abiturae, inferitur, ingressus azygae tam alto in loco fit, ut fere dicere posses illam potius subclaviae dextrae quam venae cavae inferi. Remotissimus est azygae decursus ab aspera arteria, ut nullam plane connexionem cum eadem haberet. Parumper in hoc cadavere distabat ab ingressu venae azygae in cavam locum; ubi vena mammaria dextra truncum subclaviae petebat.

---



---

OBSERVATIO II<sup>da</sup>.

§. 9.

**C**adaver pueruli duorum annorum, mense Novembri 1776 ex proxima urbe Münden allatum, hanc venae azygae utriusque thoracis aberrantem structuram offerebat.

B 2

In

*n*) Tab. annexa, litt. K.



In eo conveniebat haec observatio cum praecedente, quod duplex adfuerit venae sine pari truncus, sinister alter venae subclaviae sinistrae immiffus, alter dexter, in venam cavam superiorem immerfus. In multis tamen argumentis cum singularem et a consueto naturae tramite aberrantem haberet rationem, speciali descriptione digna mihi visa est.

§. 10.

*In sinistro thorace.*

Primum initium capit in intervallo costarum septimo, breve ergo iter absolvit brevis quidem, at nihilominus insignis, venae azygos sinistri lateris truncus, omnesque inferiores venae intercostales octavi, noni, decimi undecimique intervalli proprium constituebant truncum deinceps delineandum.

§. 11.

Ex septimo itaque costarum intervallo magna vena intercostalis, quae in numero omnium venarum intercostalium hoc in latere confluentium quinta erat, ad rectum angulum in vicinia aortae arteriae recurva, in truncum venae sine pari sinistri thoracis abit. Constat ipsa haec vena duobus ramis, quorum minor veram intercostalem venam hujus septimi intervalli formabat, alter major vero pone capitulum costae septimae posterius, intercostales musculos perforando in exteriori thorace inter dorsi musculos ramosa emergit, et late versus superiora inferiora anteriora et posteriora per varios dorsi musculos distribuitur. Ex unitis binis his ramis orta vena intercostalis magna, altissimum locum corporis vertebrae dorsi septimae conscendit, ibidemque dicta ratione inflexa, et in principium venae sine pari sinistrae abitura, recipit notabilem venam communicantem ex vena sine pari dextra sub aorta descendente in venam sine pari sinistram transmissam. Conscendit dein truncus pone sinistram latum aortae, omnes



omnes arterias intercostales supergrediens, et recipit nunc quartam venam intercostalem, quae sextum costarum intervallum legit: minor longe haec praecedenti, ex sola pleura et intercostalibus musculis sanguinem reducens, quaeque non nisi exiguos furculos ex dorso sibi insertos habebat. Ex quinto intervallo nunc grandis iterum vena intercostalis tertia, quinta paullo minor accedit, quaeque etiam ex duobus constabat ramis, altero minore intercostali, et altero longe majore dorsali, antequam vero tertia haec intercostalis vena ex binis ramis orta, venae sine pari inferitur, recipit ex mediastino exiguam quandam venulam, eademque hausta in venam azygos sese abscondit.

§. 12.

Inter tertiam et secundam venam intercostalem, alia exigua vena ex mediastino posteriore venae azygae immergitur, et paullo post vena intercostalis secunda, magnitudinis non contemnendae, sanguinem quarti intervalli reducit; ita pariter in vicinia prioris, vena intercostalis prima in hoc latere, ex tertio costarum intervallo adveniens, venae sine pari immittitur. Magna sane est in comparatione cum aliis haec vena intercostalis prima, non solum sanguinem tertii intervalli absumens, sed magnam partem superioris dorsi, et primi secundique costarum intervalli, ut et mediastini posterioris et superioris. Ex quatuor enim ramis formatur, quorum minimus ex mediastino posteriore adveniebat, secundus paullo major ex primo intervallo ortus paullo post cum tertio confluebat, ex secundo intervallo accedens, et quartus ramus omnium maximus iterum ex intercostali tertii intervalli et ramo dorsali compositus erat.

§. 13.

Receptis quinque his venarum intercostalium truncis, cum minoribus mediastini posterioris furculis, magnus venae azygae sinistri thoracis truncus ulterius ascendit, ipsumque thoracem egreditur, et sub egressu venam thymicam sibi insertam accipit, factaque nova eadem-



que secunda ad rectum angulum curvatura horizontaliter infra venam subclaviam sinistram ad pollicis longitudinem incedit, et tertia nunc vice inflexa, in ipsam venam subclaviam sinistram sese immergit.

§. 14.

*In dextro thorace.*

Vena azygos dextra generatim considerata in hoc cadavere talem habebat originem, decursum, structuram, qualem plerisque in casibus, si naturam perfecte imitatur, habere solet: ex utroque enim thorace venae intercostales in communem quendam truncum confluebant, qui Venae sine pari seu azygos nomine in venam cavam superiorem abibat. Quum vero, ut paullo ante fusius enarratum est, in sinistro latere venae intercostales septem superiorum intervallorum hunc communem truncum non ingrederentur, sed per peculiarem propriam et sinistram venam azygos suum sanguinem mediante vena subclavia sinistra in cor reducerent, haec varietas inquam postulare videtur, ut integrae huius venae azygos dextrae succinctam addamus descriptionem.

§. 15.

Ex duabus quasi radicibus dextra haec azygos vena constat, *altera minore sinistra*, quae venas aliquot intercostales sinistri thoracis conjungit: *altera majore dextra*, plures venas dextri lateris uniente. Primum de sinistri lateris radice dicturi sumus. Quinque sunt venae intercostales, quae in hanc communem radicem confluunt, sexta, septima, octava, nona et decima, quod si nempe minores superiores primi secunde intervalli tanquam ramos venae intercostalis tertii intervalli, considerare, communem ergo hanc trium ramorum venam primam intercostalem appellare volumus. Decima ergo, quae principium minoris radicis venae azygae dextrae constituit, ad marginem



ginem inferiorem costae duodecimae incedit, exiguumque furculum ex dorsi musculis nanciscitur, cum hanc dorsi regionem maxima vena lumbalis secunda, in renalem sinistram dein transiens, legat. Corpus vertebrae dorsi ultimae, et arteriam intercostalem undecimi intervalli supergressa, recipit exiguam venam phrenicam ex superficie diaphragmatis pectorali ortam. Accedit nunc vena intercostalis nona ex undecimo costarum intervallo, praecedenti paullo major, et ante quam octava in azygam abierit, secum conjungit binas parvas venas mediastini posterioris ex inferiore loco. Paulo post azygam ingreditur vena intercostalis octava ex decimo intervallo crassitiei mediocris. Nec major est septima intercostalis vena noni intervalli in azygam abiens. Hac assumpta, radix minor non solum progressum suum versus dextrum thoracem accuratius dirigit, sed quod in hoc cadavere praecipuum erat, mirum in modum intumescit, et latam largamque ampullam, quam varicem esse crederes, sub aorta descendente format, in quam vena intercostalis sexta ex octavo intervallo sanguinem reducem infundit. Postquam rursus aliquantis per extenuata esset descripta ampulla, ad acutissimum angulum cum dextra radice super cartilagine intervertebrali nonae costae respondentem coalescit.

§. 16

Dextri lateris radix, ex quatuor ramis intercostalibus infimis, septima nempe, octava, nona, decimaque conformatur. Decima vena intercostalis, infima ergo omnium, ex ora inferiore costae duodecimae accedens, exiguos furculos mediastini posterioris et diaphragmatis haurit, et elatiorem partem duodecimae dorsi vertebrae conscendit, ibidemque alias majores mediastini venulas absorbet. In corpore undecimae vertebrae sibi insertam accipit venam intercostalem nonam ex undecimo intervallo, sic paullo post magnas venas intercostales, octavam septimamque ex decimo nonoque intervallo. Sic formata radix dextra, seu potius integer venae azygae truncus, ex sinistro thorace acce-



accepta radice sinistra, semper altissimum corporum vertebraliū locum conscendit, et si veritatem sequi velimus, potius sinistrum versus thoracem paullulum inclinat, quam medium tenet. Hoc in itinere conjuncta vena azyga dextra primum assumit ex octavo intervallo sextam venam intercostalem parvae molis, et exiguam oesophagaeam. Paulo post magnam intercostalem quintam ex septimo intervallo, quae pariter, uti jam aliquoties meminimus, maximum ramum ex dorso cum propria vena intercostali conjungebat. Ex altero latere magnam oesophagaeam recipiebat. Quarta intercostalis vena ex sexto intervallo, iterum parva, paullo post azygam ingrediebatur, et ex opposita regione aliquot minores ex oesophago et mediastino posteriore eidem inferebantur. Nunc ex quinto intervallo tertia intercostalis mediocris magnitudinis in binos ramos divaricata, azygam petebat, comprehendente magna insula. In corpore quintae dorso vertebrae flectere sese incipit azyga in rectum angulum, et dorso spinae derelinquere, a posterioribus anteriora versus ad venam cavam superiorem properatura. Resumit in convexam flexionis partem venas intercostales, secundam ex quarto, et primam ex tertio intervallo, utramque parvae molis.

§. 17.

In hoc itaque cadavere duo suprema costarum intervalla suas intercostales venas in unum truncum collectas venae subclaviae dextrae committebant, nullo iisdem cum azyga commercio intercedente.

§. 18.

Postquam omnes intercostales venae, azygae destinatae, confluxere, venae sine pari truncus ad anteriora migrat, et magnam venam bronchialeam, quae intercostali qualibet non minor erat, ex pulmone dextro accedentem insertam accipit. Nunc per induratas et obstructas bronchiales glandulas, avellanam nucem magnitudine superan-



rantes, versus cavam venam superiorem progreditur, minoresque aliquot furculos ex ipsis glandulis partibusque vicinis haurit, et talem in modum ab obstructis glandulis compressa, ut mirari debeamus, quam ratione sanguinis progressus sustineri potuerit, venam cavam superiorem immediate super ejus in pericardium descensum ingressa definit.

---



---

OBSERVATIO III<sup>ta</sup>.

§. 19.

**N**on possum non, quin supplementi loco observationi praecedenti, qua decursum venae sine pari per scrophulosa bronchialium glandularum concrementa descriptum dedi, subjungam, quae hac hyeme (Novembri 1777.) in puerulo quinque ann. variolis retrocessis extincto, et theatro meo tradito, notavi. Inchoante variolarum epidemia, quae nunc per urbem agrumque Goettingensem saevit, etiam hunc puerum morbus variolosus affecit.

Ab eo tempore sensim sensimque emaciatus, omni sentiendi facultate privatus, puer tristis admodum et morosus tandem obiit. Praeter ea, quae deinceps de venae sine pari habitu afferam, in cadavere sequentia annotavimus momenta.

1° Pulmo dexter cum universo thoracis ambitu, pericardio nempe, pleura, diaphragmate, in unam cohaerentem duram firmissimamque massam abierat, quam summa adhibita vi vix ac ne vix quidem separare valebam.

2° Totus pulmo cum carne intermedia nectente in verum steatoma transmutatus erat, omnis inflationis expers, et cujus discissa frustula aquae injecta cito fundum lapidis iustar petebant.

C

3° In



3° In sinistro pulmone, quoad maximam partem, uti de dextro narratum est indurato, exiguae portiones inflationem aëris admittebant, universa ejusdem superficies crassa quadam pellicula flavi coloris et purulentae indolis erat obducta.

4° Ductu bronchi hinc inde lymphaticae glandulae in similes scrophulas abierant, uti etiam omnes colli glandulas obstructas vidi, quarum nonnullae octavum par, ubi in dextrum thoracem descendit, recurrentem nervum formaturum, cum in durissima corpora essent mutatae, tali ratione amplectebantur, ut nervum ab hac massa separari plane nequiverim; idem phrenico ejusdem lateris nervo contigit.

5° Continuabantur hae scrophulosae indurationes per totum asperae arteriae dextrum latus, ad ipsam divisionem in bronchos, quam lapidea fere trachealis glandula in angulo sedens occupabat, ut sensim in substantia pulmonis rariores fierent, de plexibus pulmonalibus ex octavo in hoc latere per ejusmodi ossea fere concrementa ne vestigium quidem inveniendum. In mesenterio glandulae eandem mutationem passae erant.

§. 20.

Praecipuum vero momentum, quod in morbofo hoc cadavere attentione dignum esse videbatur, vena azyga fuit, cujus structura et habitus nihil simile mihi inter plus quam 200 sectiones obtulit. Cum enim in naturali et consueta fabrica venae intercostales omnes dextri pectoris unam magnam azygam forment, quae, sumta minori azyga, ex venis intercostalibus sex vel septem inferiorum intervallo-  
rum sinistri thoracis orta, et haustis venis intercostalibus superioribus, venae cavae tandem superiori immergitur, sic in hoc cadavere omnia erant perfecte inversa. Ex venis nempe octo inferiorum costarum dextri lateris intervallo-  
rum oriebatur truncus venae azygae dextrae, in quem etiam phrenica et ramus ex emulgente dextra hiabat, qui  
ascen-



ascendendo sensim crassior factus, ex dextro pectoris cavo in sinistrum migrabat, et in latere corporis vertebrae thoracis quartae circiter, venae sine pari sinistrae inferebatur. Haec sinistra azyga, quae in abdomine cum vena emulgente spermatica et phrenica commercium sustinebat, omnes venas intercostales sui lateris colligebat, et hausta vena azyga dextra insignem truncum formabat, qui assumtis seorsim tribus venis intercostalibus superiorum intervallorum dextri pectoris venae subclaviae sinistrae, eo in loco ubi canalis chyli fer ingrediebatur, insertus desinebat. Ita quidem in hoc cadavere venae caevae superiori ex universo thoracis dextri ambitu ne guttula quidem sanguinis reductis illata est.

---



---

SECTIO II.

CONTINENS

COROLLARIA QVAEDAM EX  
PRAECEDENTIBVS.

---

§. 21.

**D**ecursus ramorum venarum intercostalium versus exteriores thoracis partes, quin ipsam cutem, (§. 5.) egregium sane scarificationum et vesicatoriorum usum in affectibus pleurae et musculorum intercostalium extra omnem dubitationem ponunt: Quodsi enim in ullo alio corporis humani loco, derivationis revulsivaeque leges, et utilitates a medico practico exinde sperandae, anatomico fundamento nituntur, certe haec vera anastomosis id ostendere et demonstrare potest.



## §. 22.

Admodum torquet physiologos latens ad hunc usque diem commercium, quod uterum mammaeque intercedit, tam constans, et multiplici experientia in variis subjectis confirmatum. Cum non in omnibus absque exceptione feminis, vel gravidis, vel puerperis, vel etiam lactantibus, in una eademque re et modo observetur hic consensus, hinc eam ob causam ex uno eodemque fonte repetere eundem non liceret. Communi usui cum uterus mammaeque destinatae sint, admodum probabile est, creatorem eidem stimulo mammarum mutationem subjecisse, cui uterus parit. Similis partium fabrica hoc certe probare et explicare nequit, cum glandularum compages, quae in mammis obtinet, in utero plane desit. Et si vasorum commercio aliquid tribuere volumus, venae azygae cum spermaticis vel immediate, vel mediantibus emulgentibus, commercium tam remotum non esse videtur, quam antiqua inter vasa mammaria et epigastrica assumpta anastomosis.

## §. 23.

Vasorum lymphaticorum et lacteorum cum venis connubium, aliquo specimine ex nostris etiam observationibus confirmatur. Non sine insigni sane oblectamento animadverti, magnum ductus chyliferi ramum (§. 7.) venae azygae sinistrae insertum esse, licet ipse thoracici canalis truncus subclaviae committeretur. Saepius cum ipsius trunci insertiones aberrantes notatae fuerint, id varietatis genus tanto minus mirari debemus, cum repetitis vicibus propria autopsia me de b. MECKELIO) observationum veritate confirmavit, in pelvi praecipue, abdomine aliisque locis insignes venarum lymphaticarum truncos vicinis sanguiferarum venarum truncis committi.

## §. 24

a) *Nova experimenta et Observationes de finibus venarum ac vasorum lymphaticorum.* Berol. 1772.



## §. 24.

Reticendum a me vero non est, post plura facta pericula, cum deligata vena azyga, ubi venae cavae inferitur, in remoto quodam a ligatura loco, mercurium in venam impellerem, me nunquam apprehendisse illum, vel in bronchum, vel in ullam partem abiisse aliam.

*Explicatio Tabulae.*

Icon sistit apertum infantis thoracem, cujus memorabiles res in observatione prima descripsi; ut truncus venae azygae sinistri pectoris melius repraesentari posset, totus sinister pulmo resectus est.

A. Cor, cujus ventriculus anterior s. dexter, vel si accuratius eundem significare volumus, *pulmonaris*, visui praecipue offertur.

B. Sinus venarum cavarum, qui etiam dexter et anterior appellatur, cum sua auricula.

C. Sinus venarum pulmonalium, vel sinister et posterior, cum auricula ad illum pertinente.

D. Arteria aorta in arcum abiens, cujus ramificationes litteris exprimere superfluum rem esse credidi.

E. Arteria Pulmonaris.

a a. Relictae et reclinatae pericardii glandulaeque thymus portiones cum suis vasis et nervo phrenico sinistro.

F. Lobus pulmonis dextri superior.

G. Ejusdem pulmonis lobus medius, et

H. inferior.

I. Vena cava superior vel descendens.

K. Vena azyga dextra per canalem inter binos pulmonis dextri lobos formatus cavam ingrediens.

L. Vena subclavia dextri lateris.



M. Vena subclavia sinistra.

x x. Glandula thyreoidea, cum venis arteriisque eandem perreptantibus.

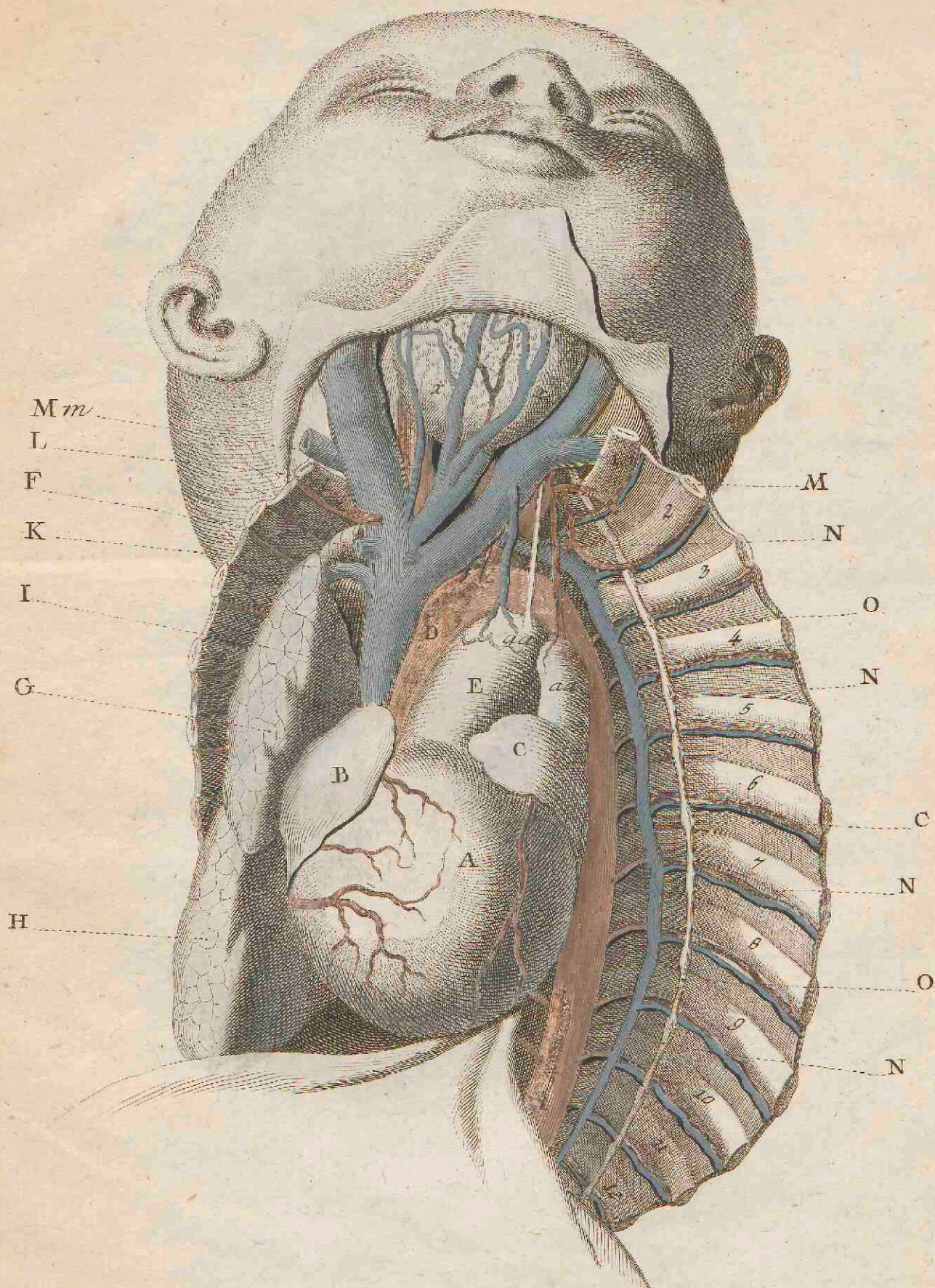
M m. Vena thyreoidea inferior communis.

N. Vena azyga sinistri thoracis, subclaviae sinistrae inserta, quae ex collectis omnibus venis intercostalibus orta, communem quendam truncum venosum, venam renalem sinistram cum subclavia ejusdem lateris conjungentem sistit: de hac vero iconis parte monendum est, ab artifice pictore jam tunc aegrotante, non bene expressam esse inferiorem portionem, quae versus diaphragma sensim crassior evaderebat, usque dum venae emulgenti committeretur.

O. Nervus sympathicus magnus s. intercostalis obiter tantum expressus, et propter costarum reclinacionem ex situ naturali.

1. 2. 3-12. Costae in utroque thorace.



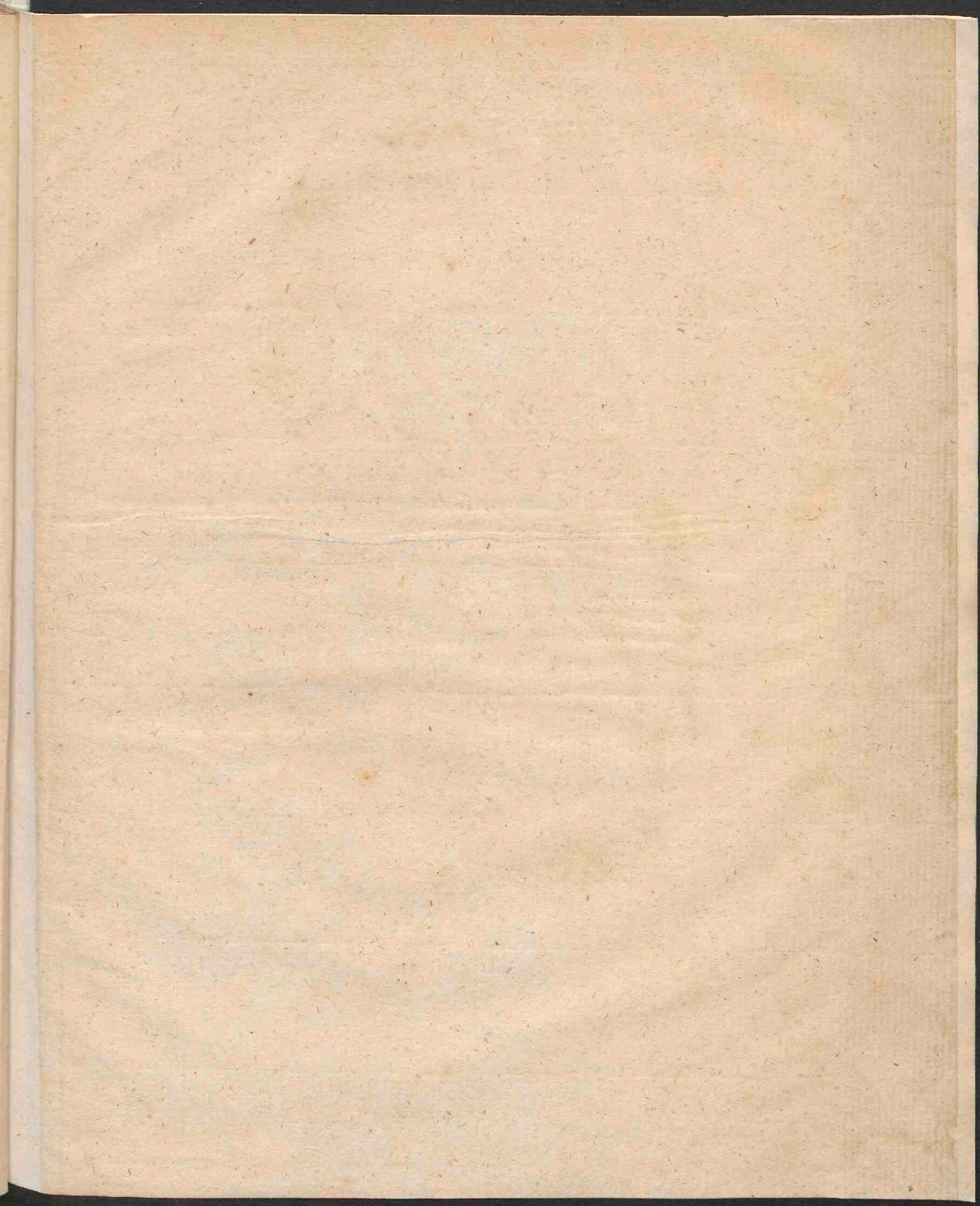


Wrisbergii Tab. Pence arygea duplicis

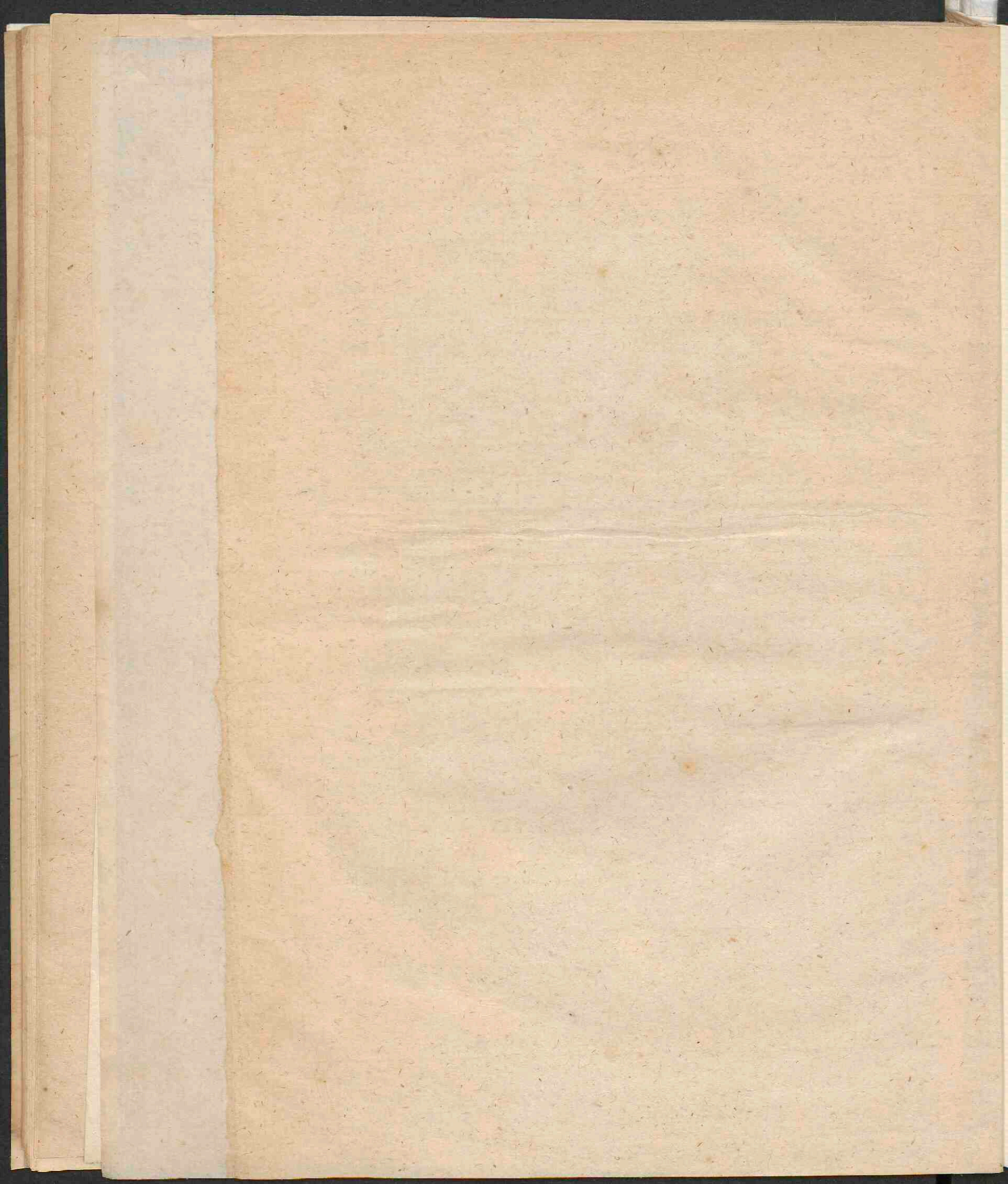
Kaltenhofer ad nat. del.

J.G. Sturm sc. Norimb. gae.

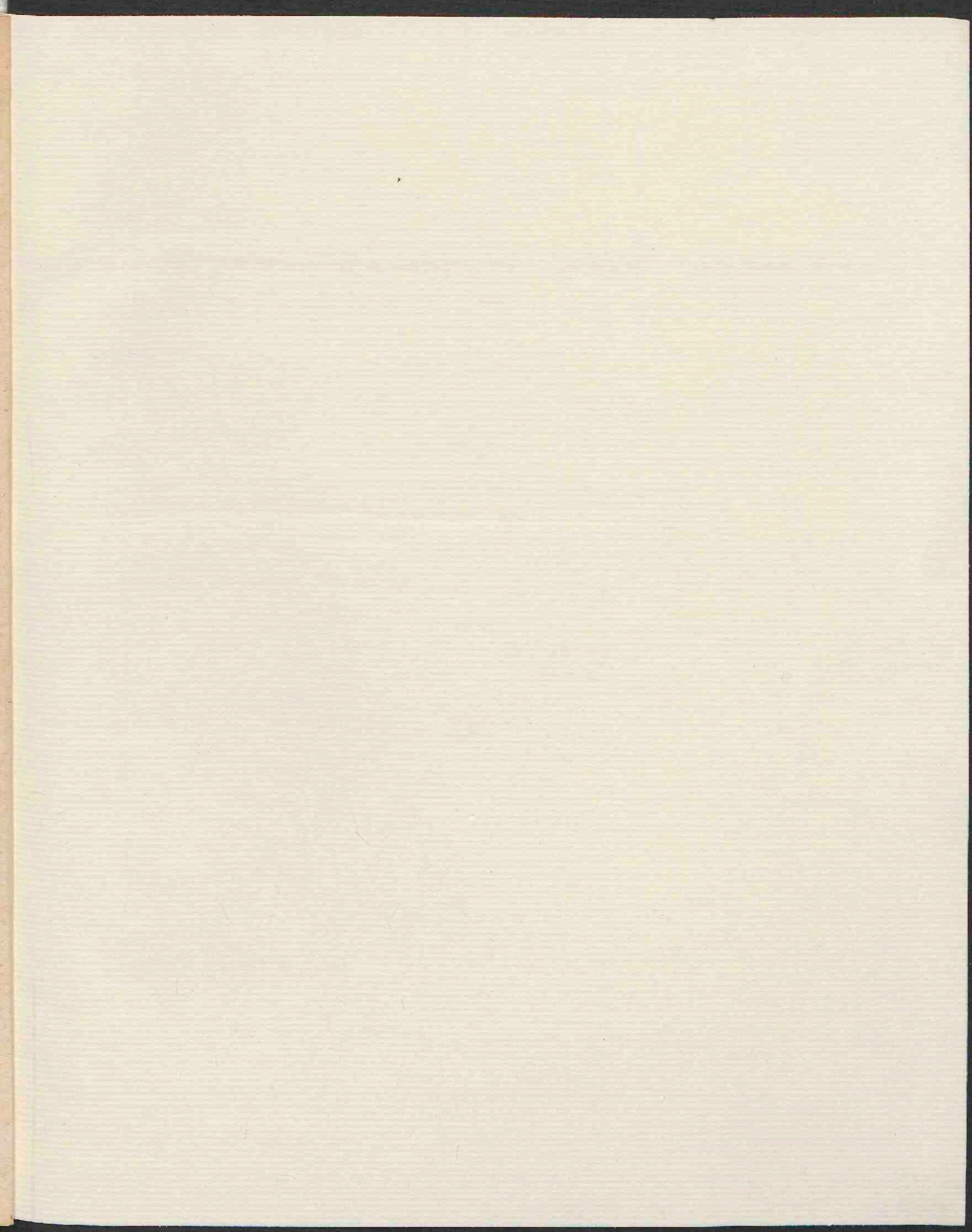
























ME  
E  
h