



Discours over de vindinge van Oost ende West

<https://hdl.handle.net/1874/288032>

~~Amsterdam~~
Amstergland

M. Hortensius.

Dis. courtes over de
Vindinge van Oost ende West

UB-ZUID
HS
17 B 133

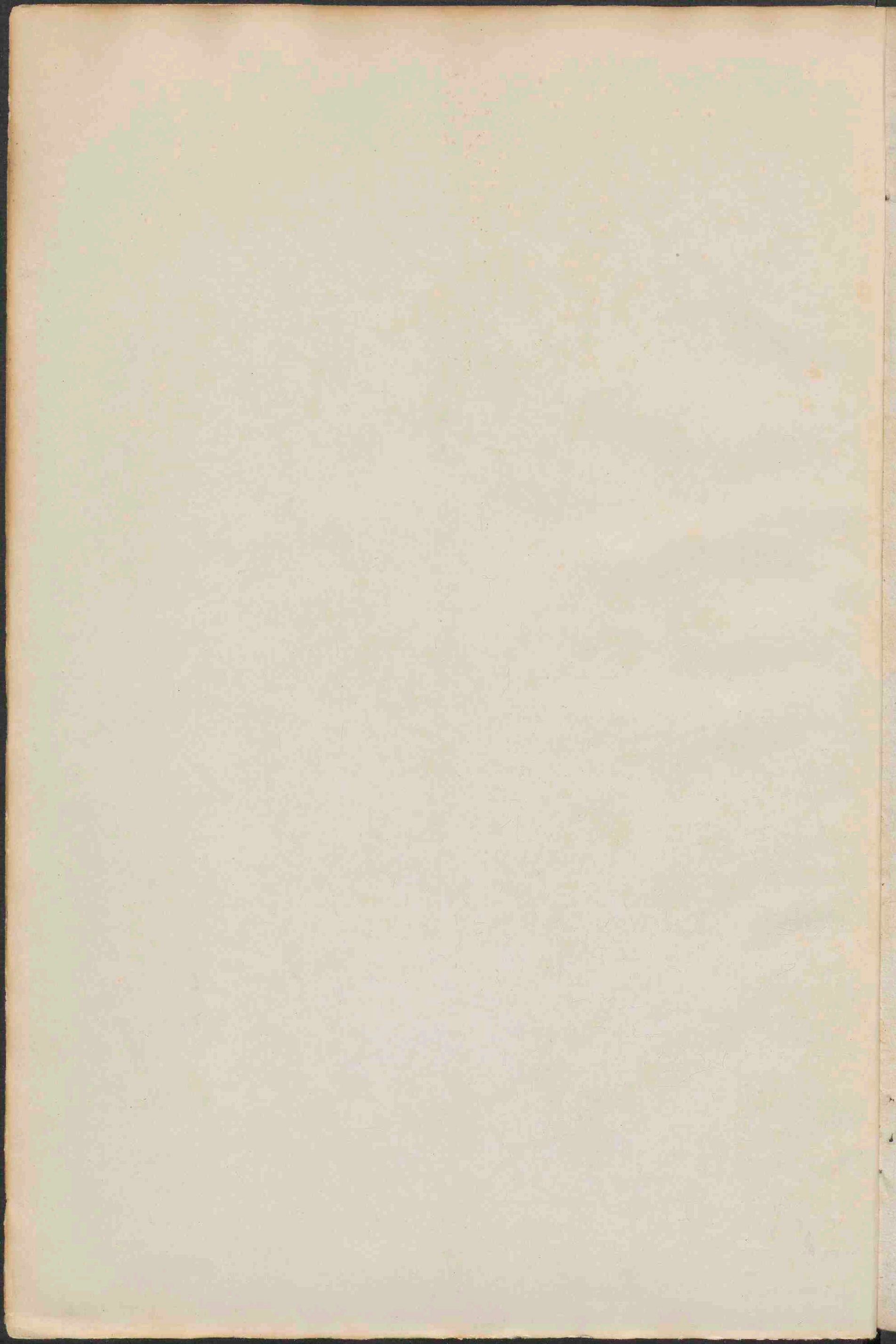
105



AS 17 B 133

II 2
105

Sterrewacht Zonnenburg
UTRECHT.



DISCOVERS

over

De vindinge van Oost ende West

1608

addemare des jaers 1608 bodden die wy bewoond, thans
met de Lee des ronde bolle maect. Ende over sulcx ont
gesiet den heer elyng gedeelte van de see op elstyt can
Begeijers; so ist dat wij wijt des comens comens tot volmaect
bedenke van lande ende provintie, ponde ons seles van
plact tot plact te transporten, ende alle ooghsynlijck
te gahn bedenckes. Doeg de wijle dat seles voor alle
menschen vinnogelijck ofte ten minstes seer moegelijck is om
does, so ghesch van onts ger dinge verstantighe ghesch getraet
om gesele lande ende provintie in Caete of te teijelendy,
ende also te gelyck in den ooghsynlijck voor te steels alle de
plactes dunders ander in des langes tijt nauwelijck seer
komens bedenckes, doende so vele als moegelijck was de plactes
inde Caete op sulcx ghesch. Ende in sulcx dergent van
malcanderes stads, gelycke middert op als Aardcloot bedoude
wides te legges. Ende mit is gesproctes de gelycke verstantighe
ofte konste genaemt GEOGRAPHIA, dat is, landbescrijvinge, van
welckes verstantigheijck ende nymende miltigheit, vns
dunel inde welke de seles om de wijtloopige navigatie
comendes by na tot de goeghte volmaectheit is gebracht
so vele kan getingels, dattet onnodighe seijnt dinge reddens te
gebrinckes om de seles te vercommanden. Om in dade toe
gebrackes, dat de lande ende Teides inde Caetes moesten legges
op als sulcx gelyckheit als sy gades op des Aardcloot seles, sijn
twee middels bedoude gesele noetsackelijck te sijn, nauwelijck
de bednke van der stades vane bedoude op des Aardcloot, ende
vande gewisse ende sulcx edingte der seles, dat is, van
der plactes vane Zuyt in Noord, ende Oost te des,
West. Ende seles vindinge van get vane Zuyt des
Noord, ende Oost in West, sijn inde bedoude dinge
bedoude bescrijvels van In teijelentis, ende mannes
om de seles te gebrinckes, ende also teels tijdes tot
als sulcx bednke te gebrackes, die gesele doen konder

de beyde volmaectheit der Carthys. Dog alle by dader
van spinnelijc wille, wy bespreken wat dat sy der stades
vane breedte oft Lijnt in Noord, ende vane lengte
ofte Oost en West

Van der steden vane breedte ende lengte

Dat is

Wat get sy Lijnt en Noord, ende Oost en West

De breedte vande gemene maten bevonden sijnde vordt te sijn
als den bolle, ende in get middes vander gemene te staen, so gescreven
in de sene bodact, ende oock bescreven, alle de circuleren vanden
van woodt geest in de gemene te staen, om te weten des logs der
stades te konnen onderscheiden ende berekenen. Nu alsoo de
gemene alle dagen vordt omme draeyt in 24 uren van get
Oosten naer get Westen, in den sel tendinge ende altoes den
vorige beweginge, so gescreven bescreven, de sene beweginge
te gescreven om vane sene als, als vanden inderste sijnde
twee punten moest te sijn, die niet tegenstaende des gemene altoes
omme lijn, sene geene onbewegelijc moesten bliuen staen; Ende
als men beuint, vanden draeyer den gonten bol op twee yson
punten draeyende, altoes twee swarte punten in get gont te laten,
die int draeyer vast beuonden staen, ende niet mede om de lijn;
Dese punten sijn genadicht als punten, ofte Poli, dat is, draeypunt
ende bevonden een te staen int Noorden, een ander int Zuiden, recht tegen
malcander over; sulc dat de een genotint is Noortpoel, de ander Zuidpoel.
Dader in boorden alsoo de hemelmaten genade vanden dat des hemel
ende staden ontrent de Poel, traeyt int oog omhoepen, ende inder
wegge af eyden, als die de vande staen ontrent get middes vander
gemene: ende dat men oock konde stellen dat een punt in den
gemene een eygen circule int draeyen bescreven, so gescreven gescreven
dat een punt staende tusschen beyde de Doelen, van een
den vande aff, oock de aldergrootste circule moeste maeken,
die door den gemene draeyer konde genadicht worden; ende dat dese
circule bescreven get middes vander vande. Sodanigen circule
gescreven genadicht **A**quinociale, om dat de Son als zij in sijn
loop in de Zodiac dese circule comt te genadicht, die gantse
vande dier dage in naect den lange maect

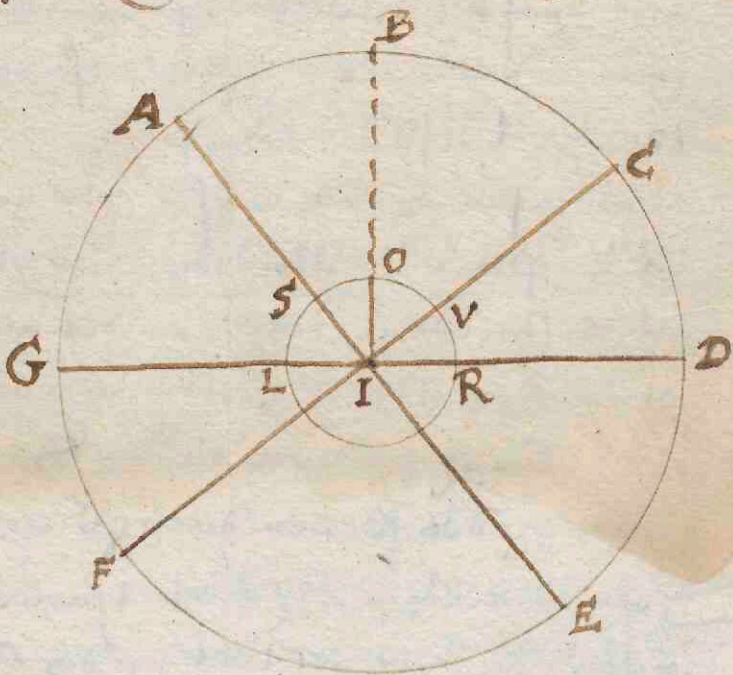
Wd drom alsoo de Son ende alle de stades dagelijc boude dier
Horizont bescreven, int Oosten alsoo oppaen, dat gantse goegte
altijt mede ende mede talmenpt, tot datse op t goegste geuonden is
int rechte Zuiden ofte Noorden, ende dader nae vanderom inder tot datse
int

int vlt oftes ondergang, soo gheschiedt de Binnemotend nogh in cirkel
bedacht in des hemel de willeke gachende door de Polen des werltts
ende door ons Zint, dat is, getoont des gemelst recht Bover
ont zoost (stande, dese op inde ondergang des Sone inde sterre
voor soo veel gach cirkels, dese dagelijks bescreuen, boren des
horizont nist terech) sonde selley in twee gelycke deelen, ende
alsoo bepauely gade moeste ofte grootte zooght Bover des Horizont
int Zuyder ende Noorder; ende gessen den selven gelycke Meridianum
dat is, Middagcirkel, om dat als de Son aen gem comt te stadi
get midden ofte de ghesto is vanden dage, naemelyc synde voore
al middagz soo veel vande Sone loep gepartiet, als zy nae de
middagz des selven datigge noch geyft te loopen.

Dese cirkels nu, (met thands des Aes ende Polen des hemel
worden geyde getiet op des Aerdkloot, als geseen in selve
middenpunt met des omganc des hemel. Maer nist
geseyt, dat wy op aerdts oock gessen onse twee woelen,
des noorder is des Zuyder, onse Equinoctiale, ofte
middenlinie, onse Meridiaen, ende oint onse woonplact
twelck mit ons Zint in des gemelst in den vort
vpendiculaer linie staet. Des Equinoctiale op
aerde is vnderley ende onvrandelyc, doe de Meridiaen
sijn onvrandelyc ende als onvrandelyc. Maer soo dichtmael
als wy maer den na't Weste of Ooste vcrwijse, soo gessen
wy telcke vnder Meridiaen, om dat de
natijre vande Meridiaen is te moctz getrockt
vnder nist de Polen des aerdrecks door selck
oint als wy sijn seluonden ofte byselvde, der
gelyc soo kan wel des Meridiaen door versceide plectse
op des Aerdclot gach, als de selve Zint de Moort van
malcander legget: Maer alsoe oost ende west ofte
oo des ander trecte als Zint ende Noort van
malcander legget, soo gessen alsoe altyt versceide Meridiaen
na datse wel int gital ofte vcrwijse sijn.

Den nu te segge wat dat sy der trecte bradte ofte
Zint en Noort, is te waten, dat door de bradte van
vner oint op des Aerdclot, vordt verstaet, des
trecte van des selve Meridiaen gverreheit van des
Equinoctiale tot aerde plact des oints, Noort ofte
Zindvacte na de sseigent geyt van vnder trecte
gelyc.

gelycke wy konnend verstaen met de volghende figure
 inder werelt wy better verstant gelycke oock inder gelycke
 figure gelycke is gelycke Meridiaen AB, ende Poely.



Laet de cirkel ABDG representeer den inderstey ommitteck
 des gemes, ende ORMS des aerdcloot, geseende haerens ey ende
 hselw middeelpunt I, ma get gemeten gelycke der gemel inders.
 Laet oock yemant woonz op de aerde in O, ende geseesvoor
 Horizont de linie GD, gaende door get middeelpunt I, al ist
 dat de woonplatts is O, want om de eequigeyt der linie IO
 tes aerdes vande groote distantie des gemes vande aerde
 dat is, der linie ID, soo vatter gelycke, of se door O of door I
 getrocken wert. Des gemel draeyende was Oost na West
 east voor Poely gesees de punts A ende E; soo sal op
 get middes tusschen de selve in C des Equinoctiale comen
 sijnde CIF, ende de linie AE sal sijn des AB des voerlets.
 De woonplatts, als geseit is, valt in O, ende de linie
 IOB sijnde op des Horizont GD niet gelycke, wijst in. Des
 gemel get top punt ofte Zenit B; ende de cirkel ADEF
 getrocken door de Poely A, E, ende get top punt B, is de Meridia
 als des gemel vande platts O. Nu soo werd op de
 aerdcloot alle dese cirkels ende punts oock waer genomen.
 Namelyke get punt O is de woonplatts, ende comt
 over des niet get Zenit B. Het punt S is de
 aerdrige noorden Pool, N de Zuiden Pool, ende SN des
 Aerdrige AB. VM is des Aerdcloots Equinoctiale, ende de cirkel
 SRMS de Meridiaen op aerdes vande platts O. Soo wanner
 van een Stadt ofte Zylant recht onder des gemelsten Equinoctiale CVF
 ofte op des aerdrige VM leit, te weten in V, soo en gelyt de selve getu
 In sodanigde gelygenteyt gelyt onder andere get vanderude Zylant
 S. Teome. Maer wanner des platts vande aerdrige Equinoctiale
 afrijct

afwijkt naar de Noord Pool of N, als gien de plaats o. naar S, S
so wert die plaats gelyk soo grootte breedte te gelyc, als daer is
getoet de Noord Meridiaan VO tusschen de Equinoctiale V dier
de plaats O, Ende dese breedte heijet de naem van de Pool
dierse nae toe streckt, hy wordelijck alle gien, ofte Zuiden
Dee plaatsen nu die in gien d'g Meridiaan d'z d'z van de
Equinoctiale gelyc sijn, wordes gelyc te gelyc d'z breedte nae
get Noorden, of te Zuiden, ende heijes op de eenel die n'yt de
Pool want aldring de d'z nae toe streckes bescreven doet, Ende
d'z d'z d'z loopt met de Equinoctiale, waerom datso oock
genampt wordet de Parallele cirkel. So dat als gelyc
wordt twee plaatsen te gelyc op een Parallele verstaen
moet wordes de selve te gelyc d'z d'z de selve breedte
van de Equinoctiale nae de Pool de A d'z koot. Dit
is dan de breedte der plaatsen.

Wat aengant de lengte der plaatsen, de selve can lieteelijc n'yt
get voor verstaen verstaen wordes. Want nademael gelyc is
dat de plaatsen die b'ntes een Meridiaan, dat is te seggen b'ntes get
Noord of Zuid van Malcand'z legges, altijt ondersceijdelijc
Meridiaan gelyc, de welcke nae de verrijt der steds van Malcand'z,
oock woe, ofte weijnd verrijt; so is b'lyckelijc dat get Oost of
West niet anders is, als get ondersceijt datter is tusschen de
Meridiaan van de ene plaats, te de Meridiaan van de ander
d'z d'z mag voor stelles. Nu staet te wites, dat door alle p'ntes
der aerde ofte zee, die niet n'yt Zuid of Noort van Malcand'z
legges, meridiaan getreckes comen wordes, de welcke getreckes
sijnde alle in de pols thans of gaderes, de Equinoctiale mit gader
alle parallelis ofte cirkles, der breedte d'z d'z sijn, doorsnijdes,
sulckes datmen op alle Parallelis can rekenen hoe vele graden de
minutes twee steds haer Meridiaan van Malcand'z legges
Oostelijc of Westelijc. So om datso de Equinoctiale aldring
wordt van malcand'z geseijdes stas, so wert de Meridiaan

verrijc genamptelijc gelyckheit op de Equinoctiale
Dit s' gelyc van Oost of West int genampt. Maer om te
verstaen der plaatsen eigentelijc lengte op de aerdeoot
soo is te verstaen dat de aerdeoot runt sijn de,
Ende overfulic sijn noch begin gelyc, aerde constnaab
de verrijc gelyc, gelyc als sulckes begin der lengte te
verrijc, als gelyc goet d'z. D'z gelyc d'z d'z d'z
get begin der lengte ofte d'z d'z Meridiaan
getteet in den d'z d'z van Canaris, gelyc d'z

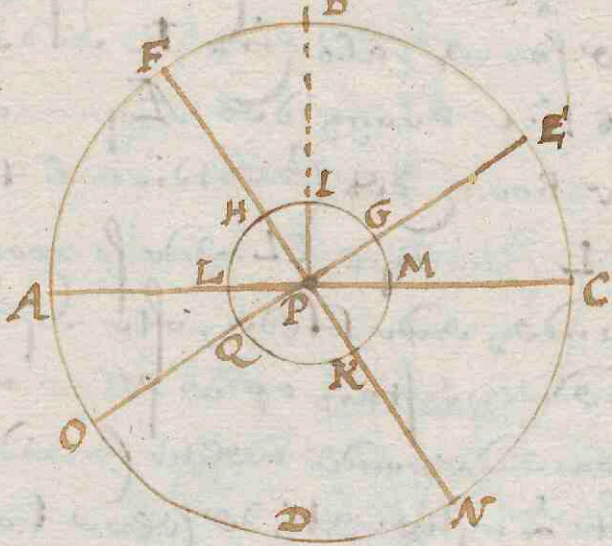
West by A Noord by B, Oost by C, Zuid by G. Laten ook sijn
 verscheyde plaatsen, als D, O, I, R, V, S; want van D ghe
 Tenentste ende d'interlocus der Meridianen was Tenentste B A G C
 gaderde door de ~~oost~~ B e der G, ende get ~~3~~ part sijn D. By A op
 des Equinoctiale sal sijn get 6 ginder lengte op des A d'eerst, ende
 sal Tenentste voor sijn lengte was O. By G breedte sal sijn get 11
 des Meridianen van A tot D, ende pool B tot H, want nu wordet
 sijn. Lactum ghevo. sijn dat lat O. Desel lengte sal sijn get
 deel vande Equinoctiale gelyc, tusschen des eerste Meridian
 ende Tenentste B A G, ende tusschen der Meridianen des polact
 B O K G, (namelyc AK; maer de breedte sal sijn get 11 des
 Meridianen van K tot O, medelion noordelyc. Alsoo sal voer de
 Stadt I voor lengte gelyc A N, voor breedte N I, Maer alle
 Stadt onder des Equinoctiale. lyt, als is S, so sal sijn onder sijn
 breedte sijn, ende alles voor lengte gelyc get 11 des Equinoctiale
 A S, vande ooster Meridianen B A G, tot gadering Meridianen B S G.
 Ingeleyc de Stadt R sal gelyc voor lengte A H, maer
 voor breedte H R sijn de selve Zyn der breedte, om dat de
 Stadt R sijn na de Zyn pool G. Ingeleyc, de Stadt V sal
 gelyc voor lengte A N, ende voor Zyn der breedte N V,
 so dat sijn met I in lengte overeenkomt. Als twee steden
 gelyc I ende L op eenen parallel P L, dat is, d'interlocus
 vande Equinoctiale ligghe, so gelyc eenen breedte als
 N I ofte C L. Want dese steden der Meridianen sijn
 des groot. Maer alsoe op verscheyde parallel ligghe
 gelyc D ende I so verschillen in breedte, so wil, als get 11
 des Meridianen P D ofte L M bedraecht in graads ende minuten.
 Desgelyc als twee steden onder des Meridianen ligghe, als V
 I so is Valters gelyc verschil in lengte, maer alles in de breedte
 als sijn tusschen in twee steden des Meridianen N I ende N V.
 Doe vanden twee steden onder verscheyde Meridianen
 ende parallel ligghe, so verschillen in lengte ende breedte
 to samen, als ginder R ende I; welcet verschil van lengte
 is de boog des Equinoctiale H N, ende sijn der breedte
 de boog des Meridianen tusschen der parallel RE ende
 P L (namelyc EL, ende so wordet in alle gelyc out oft van
 landes ende steden, ofte hylandes in de Zee. Dit sijn wort
 meder verstaen op de selve wyse, van de sijn op de Zee
 vande, onder welker Meridianen ende parallel, noordwaert
 ofte Zynwaert, de selve tot alle tijden sijn moegelyc
 vande, gelyc.

De Polus de breedte der plaatsen tot alle
tyden van vanden by opstelling.

Wij ende wel verstaende, wat sij der landes ende
Altes breedte ende lengte, ende welck sij 4 wijzen
van beide als een verskil gevonden wordt; so volghet
dat wij verstaende, vonden de breedte ende lengte van
met ginstummet, in alfulken plaats als de meet van
ende de wijse de breedte alderlijst ende seer best gevonden
en weder so veel wij vanden selve als hande.

So is dan te weten dat, der landes breedte precies accor
deert met de grootte der des gemelb Polus geeft, bove
plaatse gorigent gaende door het middelpunt der aarde.

De grootte vanden selve is anders niet, als die vanden
der plaats, staende tusschen de Polus ende des gorigent in
Noordes ofte Zuides, na dat de Noorder ofte Zuiden Polus
vertoont. Enke dat indruym, weet te weten, dat Polus geeft
in seker plaats d'indruym voorkomst, gevonden, niet, men oock
te seker breedte geeft de vanden breedte der selve plaats op aarde
geeft, vanden Equinoctiale af te rekenen, na Noordes ofte
Zuides na gelegentheit. Nu so weet de Polus groot op d'eerde
maniere gevonden. Dog een wij vanden van spreken, so veel wij be
wijzen, de selve even groot te sijn, met de breedte van enige voorgesteld pla
Laet ABCD sijn de Meridiaan ind' gemel, ende de Noorder Polus
vanden wortel E, de Zuiden Polus O; de lijn EPO des wortels AB
gaende door het middelpunt des Aardceotels P. De Equinoctiale des
gemel laet sijn FPN; des Aardceotels IML, ende d'eerde op den staet
in I; de Noorder pool G, de Zuiden pool Q; des gorigent des staet
sij APC, ende het top punt ofte Zenith in B. Om so sal op Aarde
Meridiaan des staet i vanden LIMEQ, ende des Equinoctiale op Aarde
HPK d'egalvies oock de breedte des staet I de boog des Meridiaan vanden H
tot I. De grootte vanden pool E sal sijn het deel des Meridiaan EC vanden

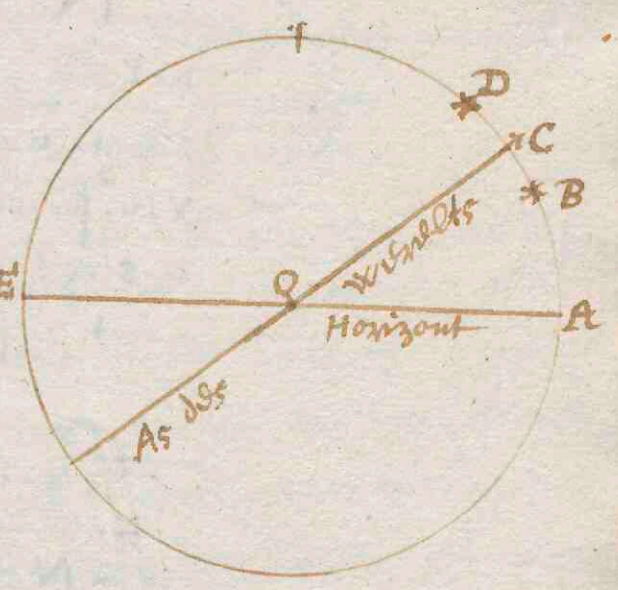


int wordes C tot aarde pool E. Nu is te weten, dat is circlen niet des middelp
punt

... dat de boog EM gelijk is met de boog EC, ende FB met de boog
FB. **W**ant nymt volgt, dat de boog EPC is gelijk de boog van Pool E
ende de boog FB gelijk de boog FB ofte HPI gelijk HI. **I**ck segg
dan dat HI soo groot is als MG, ofte FB soo groot als EC, dat is te
seggen de breedte des staets I soo groot als de hoogte van de Pool E
borens des Horizont AC. **W**ant voor eerst so is het vanderdele
cirkel BC soo groot als het vanderdele FE, ende de boog IPM
soo groot als des wertes HPG. **T**es tweede so is de boog BE gelyc
de vanderdele, ende des boog IPG blyve de werte gelyc voor syt. **T**es derde
so is elck, dat so vande wande gelyc gelyc, des selve grootheit affdeelt,
Igoudele overvloet oock swer moet wesen, dewelcke wyge getweld synde
BE nymt FE ofte BC, ende des boog IPG nymt HPG ofte IPM, soo blyve
gelyc des boog FB ende EC, des boog HPI ende GPM ofte de breedte
HI des staets I met de hoogte des pools op aen des G, boorens des
Horizont LM, ofte des boog insel E, borens des Horizont
AC, tweelck met **H** ewerke, sijn.

Om nu te conuen tot de maetung vande Polus gonght, is te bekenen
datte op tweedergande manieren ghewone wert. **W**antliet voor sijn
selst int bysonder, ofte door de googte des Equinoctiaels, **W**ant
inder voreghande figuere bekenit synde de googte des Equinoctiaels AE,
soo wert de selve getrocler van des vanderdele cirkel AB synde 90
graddes, op dat blyue de breedte FB, die elcken is met EC googte
des pools, als bekenen is. **V**oor sijn selst int bysonder wert de googte
des pools ghewonde door sterres romme inder Meridia ontant
des pool, ende insondergont door de wort Terre, tweelck elken toegant.

Wen nu maent faoude op des Horizont EA is O, met des quadrant
ofte met des graadboog de googte vande
Wort sterre borens des horizont als
alste onder de pool inder Meridia is, te
weten van A tot B, ende elken alste inder
meridia is borens de pool is D, nameelic
van A is D. **D**en minste googte in AB ge
twelck vande misse AD, soo blyt BD vane
overloet. **H**ier van ghewone, de googte
tweelck eltyt is CB, ofte CD, ende ghewone
by de minste googte AB, ofte getweld
vande misse AD gert moet sakenlyck de
begheer Polus gonghte van A tot C. **D**och ind voreghande door denige
maetunge wert zo voreghande sterre mit noodes vande pool staet, so is
ghewone sijn minste googte AB te nemen, te daver twee te does

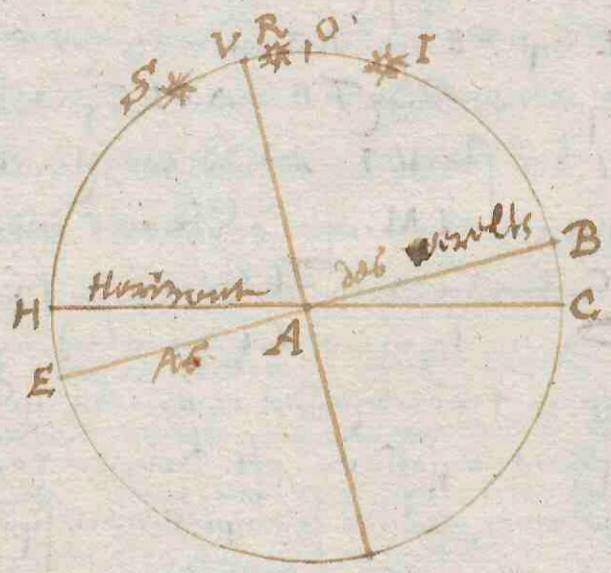


BC sijn afstand vanden pool om evenwel te eriggen in Bogen
 Polus goet AC. ofte sijn declinatie DC. die de declinatie
 vanden pool DC daer af totrecht is, nae des effe der hellinge.

Inde goet des Equinoctiaels te vinding moet men wils ge
 vonden eenige vanden pool te streeke, ende de sijn declinatie
 vande Equinoctiael naer de Noorden ofte t'Zuiden af geset, nae
 afgebringe men vult des Soud ende der streeke declinatie

Want die berekent sijn die men berekent gade goet alle men berekent
 sijn, ende tot de selve vanden pool declinatie ofte men traefse
 van af, vande pool blijft vande goet vanden Equinoctiael.
 Ende comen in versprede toevallen vanden, nae dat men ontrent
 de hore Equinoctiael ofte vanden daer af is, nae van wij figureren
 vanden streeke, ende de selve vanden declinatie in te seggen.

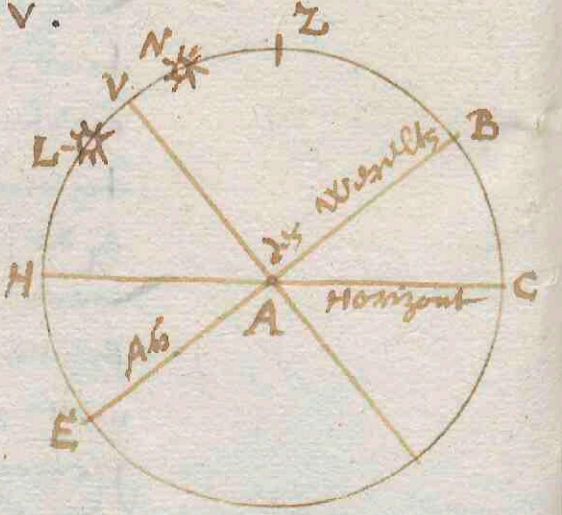
Exte toeval

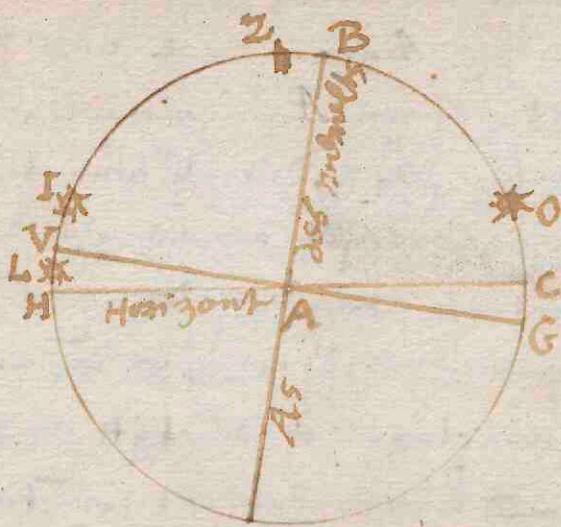


Inde valt get top punt O ontrent des Equinoctiael VA, ende de
 Son staet of in I nae de pool B ofte in S. Des de Son in I is, so
 vint men de Polus goet sonder beken der goet des Equinoctiael.
 Want men moet sijn goet boog des Horizont HC, van C tot I, ende
 vande selve sijn goet CI trecken des boog IB (sijn get vanden
 want vanden declinatie cirkel VB ende des sijn declinatie VI) so blijft vanden
 de Polus goet des boog CB. Maer is de Son in R, men moet sijn
 goet van H tot R ende men treket vanden boog HR sijn declinatie
 VR, so blijft HV goet des Equinoctiael AV. Inde is de selve is
 in S men moet sijn goet HS, ende doet daer bij sijn declinatie SV, so
 comt de selve goet des Equinoctiael HV.

Overtoeval

Inde staet de Son enghet get top punt
 Z, nae de pool E alle. Ende als zy
 is in N so is sijn goet HN vanden
 getrecht sijn declinatie VN, so blijft
 vanden goet des Equinoctiael HV. Maer
 als de Son is in L men moet sijn goet HL,
 ende doet sijn declinatie LV daer bij, so comt men
 de goet des Equinoctiael HV.





Dier is get toppunt Z soo dicht bij de Pool B, dat de son twintigmal
 andere Meridiaans boords des Horizont een conus, te weten in I, oft L,
 ende eens in O. Is zij in I nu want sijn hoogste HI, ende traet daer
 af de declinatie VI soo blijft HV de hoogste des Equinoctiaels VAG.
 Maer als zij is in L so doet ins tot de hoogste H L sijn declinatie VI,
 ende nu sijecht de sijn Equinoctiael hoogste HV. Soo zij in
 start in O naer de pool B soo es restans des Equinoctiaels hoogste met
 van nooden. Want soent sijnde de declinatie GO, ende de equalen sijn

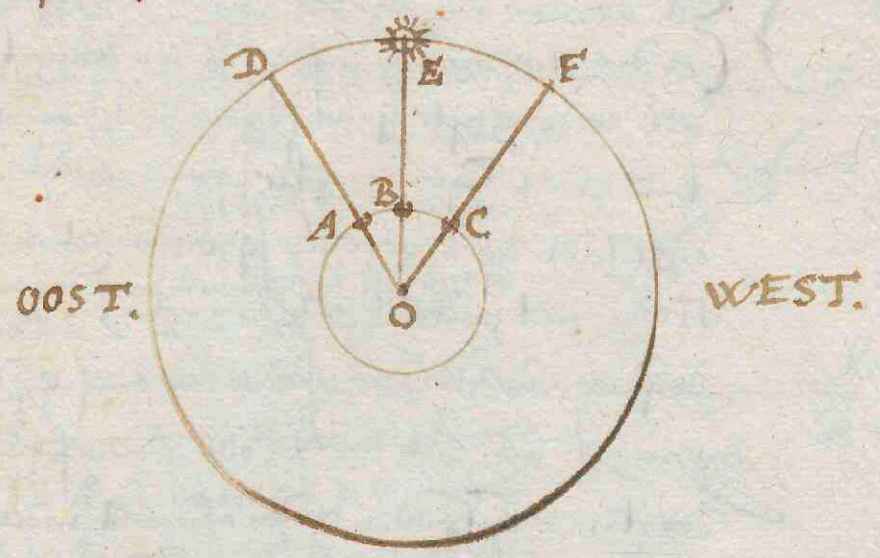
de sijn van twintigmalen cirkels GB te weten OB soo cunctans de
 hoogste CO ende doet get sijn OB daer bij soo cunctans restant
 in de mit le van de Polus hoogste CB.

De dit werck is get sijn met de sterren, als men maer gear declinatie
 vande Equinoctiael weet. Want sijn tijt restans over de hoogste des
 Equinoctiaels met van nooden om de Polus hoogste te vinden. Nu
 also de hoogste des Equinoctiaels inde Polus, als gesijt is, altyt es
 twintigmalen cirkels oft 90 graden, maer so is cleer dat ins de Polus
 hoogste, oft de buert der plaats, altyt sijecht, twintigmalen de hoogste des
 Equinoctiaels van 90 graden. Ende dit si soo well als noodig is gesijt
 tot grondig begrip, sijn op des Aerdeoet oetlant ende ter Zer-
 tules tijdes vint der plaats daer ins is vander breedte. Volget mi de langte.

Soe men bij metinghe can vinden de waar-
 lengte der plaats op den Aerdeoet.

Ca dus te voren gesijt is de lengte van etz stad met ander te sijn
 als de wegheit sijn Meridiaans vande eerste Meridiaan gaderde over
 t Sijlant t onderste, waer ende op wat breedte, Lijp oft (woordelijck)
 die stad oock gelege sij, ende get afstand der eenghe van twee (oft meer)
 stads, met ander al de wijte die op des Equinoctiael is tusschen gear
 bij de Meridiaan. soo is bejochelijck, dat de vindinghe der lengte altyt
 ganght aen get met des onderste dat tusschen de Meridiaan
 der twee stads op den Aerdeoet inder daer valt. Nu also des Aerdeoet
 ront is, ende de Meridiaan alle door des Equinoctiael op Aerde gaderde

verdundt accordeus met de Paradijding, inde zonne, gelijck oock
 des aardses Equinoctiale met des gemeltes; Volgt mede dat in
 den gemeltes Equinoctiale ende get ondersceijt tusschen twee
 gemeltes Meridianen van twee Steeds, alders te vinder is de
 ondersceijding der lengte van alsulder Steeds dueren soe dit
 sal niet die eerste men zeet oock get ondersceijt was twee
 naastse Meridianen op des aardses Equinoctiale. De gemeltes
 Equinoctiale is des tijt merket, die met een om te draijen
 als Stuace merket, of te een natijverlijckes dages van 24
 uren. Als men deses draij bij den Meridianen af meet, soe bevindt
 dat in 24 uren des gheheel Equinoctiale door onse Meridianen
 wat leert, ende alle uren 15 graden des seels, ende in die
 minute dat is, in $\frac{1}{60}$ deel van een uren, 15 minute warden
 Equinoctiale, en soe voort. Men is gesceijt dit niet alle
 op onse Meridianen, maar op alle plaatsen Meridianen die
 inder werelt sijn. Soo dat grootverlijckes get ondersceijt
 van twee gemeltes Meridianen van twee Steeds, op des gemeltes
 Equinoctiale, moet gevonden warden niet get ondersceijt des tijts,
 datter is tusschen de uren, geteet warden Meridianen van den Staat
 ende de uren geteet, van de Meridianen van de andere. Waderom,
 alsoe de son gaat van 't Oosten na get westen, soe volget oock, dat zij alta
 der comt an de gemeltes Meridianen warden gelastet die oostelijck van
 ons logget, als an de selve Meridianen die Steeds die van ons westelijck
 gelogget sijn. Ende dat als wij gien middage geses, de Oostelijck
 volchden op selve onghelijck warden te geses als 't middage
 nix, de westelijck als warden middage: ende als get bij ons noch voor
 middage is, dat get dan ergens oostelijck van ons, middage is, als get ons
 is na middage, dat get als dan ergens westelijck noch dert middage
 is, ende soe warden des ganses aerdeloot warden rondt om. By exempel
 Sact ons inder figurw warden datter drie Steeds logget op een Paralleel



Dat is, op een vander selve cirkel, der breedte, of te oock
 op

op de Aequinoctiale heeft (want men weet al weder geseyt dat het
 in den vint is waer op ons de lengte der plaatsen constant) te weten
 A, B, C. Laet dese was Malander scheidt sijn op de Aequinoctiale
 een 30 graden, van sijn de gemiddelde Aequinoctiale D, E, F, de aards
 A, B, C. de gemiddelde Meridiaan O, D, O, E, O, F, de aards O, A, O, B, O, C. De
 Son sijn getit in E. Om dat men de Meridiaan O, E overdencomt
 met de Meridiaan O, B, so is t' al dan middag in de (Fact B. Maer
 de Son noch niet gecomen sijn de Meridiaan O, F, so en cant
 noch in de (Fact C) ges middage sijn. Maer is voor de Middage,
 so veel, als in t' rechte get des bouwe EF op de gemiddelde Aequinoctiale
 namelijc 30 graden, dat is twee mijes, ende get is als dat in C,
 t'wee mijes voor de Middage. Men so laet C vanden (Fact B) naar
 get wist, verwaert de Son loopt, Maer in de (Fact A), die
 oostelijc loijt van B, is de Son der Meridiaan O, D al gepasert,
 Ende is was D tot E geloupe 30 graden Aequinoctiale, dat is twee
 mijes, so moet get dan in A sijn twee mijes naar de Middage; ende
 blijft, dat, de Son also voort loopende, altoes weder sal Middage
 maches in A de oostelijcste plaats, als in B; ende in B weder als in C,
 ende als sijn Straet vanden Meridiaan O, E, dat get dan in B wie naar de
 Middage wert, Maer oegens in C toe hoe al Middage gecomen wert.

Doverdit so moet get gesen ende vanden Middage utreclact is, oock so
 verstaen wordes van alle mijes des dages, sulck dat als B geest d'ijes
 na de middage, get in A is 10 mijes, ende in C Maer 6 mijes, ende so
 wert. Maer oock verstaen wordes dat alle steds onder een Meridiaan
 O, B gelege, alijt te gelijc Middage gebar, ende alle voor ofte na middage
 tees ende in t' sijnre, op eenen tijt ende vanden.

Sijnde in gemine benoem dat men get ondersceijt van twee
 aards Meridiaan O, A, O, B, ofte O, C met ander te cas vint, als niet get
 verspreit des tijts dat op een ende s'elver oegublijc wert bevonden op
 die verspreide plaatsen diens gader verspreit van lengtes Begint te
 warden; so wert gecreacht, door wat middel, om tot kenne van dit
 s'elver s'inde comen comen, op al s'elver oegublijc als get in te gestel
 plaats s'ijnt onse Meridiaan of middage, of enige ander in s'ijre?
 wert geantwoordt, dit s'elver get geveer te sijn d'ere get al op an comt,
 ende dat de kalder wat madder d'ere w'ereclact te sijn, welck ic dan
 sal, seende onse (Fact Amsterdam in B, ende aldere Middage
 d'ere dan s'ijnde, dat men tot aller tijt so, veel bij dage adere Son,
 als bij naegt adere Straet, geveer met enige mitel instrumente
 de mijes ende minuten der s'elver cas vint, ende w'ereclact; get welck bij de
 d'ere moet te get s'elver, die s'elver niet w'ereclact vanden Straet komt,
 so segge ic dat als get met Middage is in de plaats B, in d'ere als day

op tselve oogenblikke alle die lijndes die soe well oot twardt van ons
 naar A, als mostwardt naar C wouwend op des A edelant conde waerde
 spijning met eening tijcklyc, om mede aduere ou offe twardt met
 goeder tustemuntz gale npe te mostly, dat mede dan ngt de confectie
 vande, gevondens tyt soe de werte, we will gader meridianz vander onse
 vespere, naar t laste offe naar t weste. Want get elyct als in ngt get
 voregande, dat den nymmeten in A bevonds soude te voreg twee nymmeten
 facten, ende den meridian C twee nymmeten voreg, ende dat op tselve vande
 des tyts. Want ngt mede als dan oock beslyctes soude, de Stadt A,
 was den twardt B te voreg inde euyt te oot twardt, oft op des
 Equinoctiale ofte op de parallelle CBA 30 graden, ende de Stadt C,
 soe will graden voreg twardt. Ende alsoe voert bij continuatue vander
 meting, ende moet dat woonplactes, soude mede des goeres A edelant
 vordt om de euyt te voreg crijg, tot ahend meridianz vander onse
 onder de alre al waerde t soude mostly middernacht, ende get tselve de
 longste 100 graden. Oock indig, nymant op twardt te voreg genest,
 soe soude mede niet allez de waerde euyt vander onse twardt voreg
 made oock vervolgen van alle andere plactes, bij additie offe
 Subtractie vander gevondens longte voreg in ecker Stadt.

Van de tijckent die men malcander can gedy
 in versceyden placten des werelts, op eene
 tyt, ende vande seckeringe der selve.

In t fact dan te ondersoekes, wat mede malcander voreg tijckent op
 Aerde can gedy, daer alre mede versochent oock voreg dat de meting
 op eene oogenblikke tyte geseit. Ende is gedy aduere meridianz, dat
 de tijckent soude mede soude sijn dat soe is als sijn corten tyt waerde
 comen voreg. Want om de meting de tyte in versceyden
 plactes, of sijn pab te voreg, ende de longte van nabij comen meridianz
 voreg te voreg, moet voreg mit allez dat de tyt sijn seckeringe
 gemetlyc mede twardt voreg doende te sijn alre toe get tselve gedy,
 made oock dat de meting niet twiffelachtiglyc des tijckent
 geen onbedeijca verspre is de bringe. Des bij tselve
 indien de tyt well gemetlyc was met instrumente, made de meting
 getwiffel gade de minute was voreg nym, of get tselve voreg voreg
 ofte niet, soe can gij mit ondersoekes der euyt voreg plactes
 voreg 15 minute voreg. Equinoctiale, dat is, mede als
 twee dymmeten nym op onse parallelle. Ende bij nae gelijce de
 distantie is voreg Amsterdam tot twardt: get voreg in voreg euyt
 twardt lant de groot verspre soude gedy.
 Sulec is can mede actue door get goere mit voreg, ofte tselve
 minute niet over al. Want alre voreg tselve, dat is A, als
 daer middege gemetlyc wert, de voreg lob gedy voreg
 twardt mede is B ende C conde voreg, soe is soude voreg mede

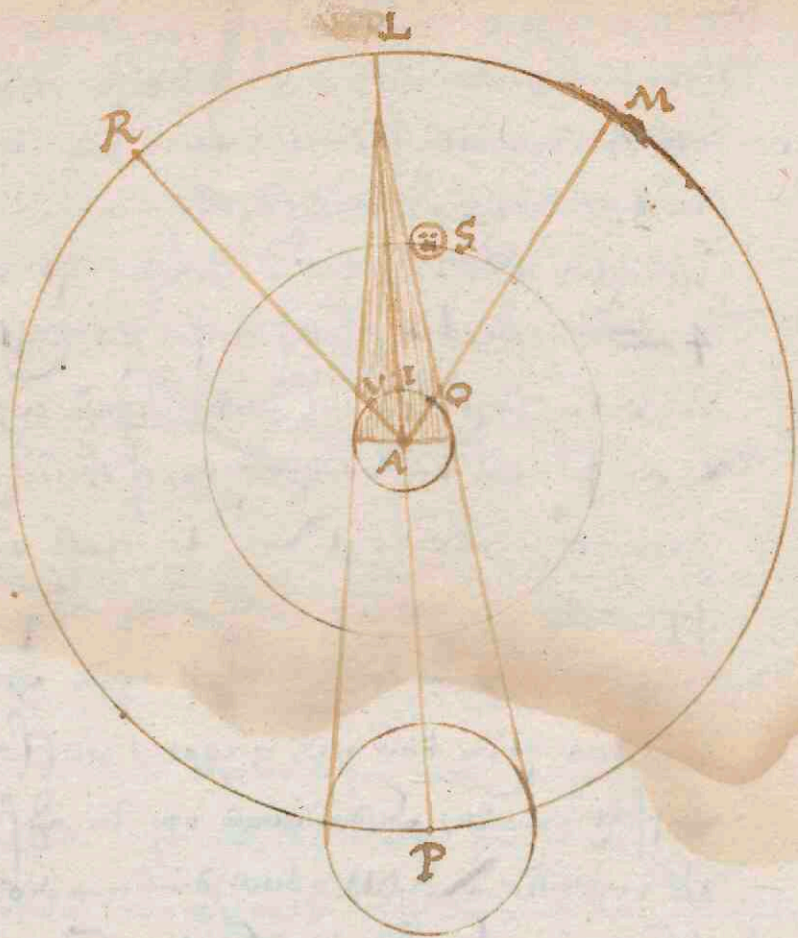
Vanne vanden plaats B na des gemel E, dat get op alle gemel
na A en C met eeny can gemeldet worden. Want gouds dinge
voort in des gemel staet, hoe get op de A oder op meerder d'wijder
geedgheer plaatsen gesiet verdt. Ten alreueas teyten vinder by dat
ont gegheer wordet door de loop d'get liggen van de Maene
soo wannen de selen comt sijn licht te vinder in de selen der
aerde, ofte to Sclipsis. Want dit get laesuel conditio
in gem als wy te voors gesiet geses was noode te voers tot
swaren volmaect get. Namelijc als teyten eerste, d'gantpe
wordet over loeste vint, ende lange tijt van te voors voer
segge, wannen de Maene door de selen der Aerde sal
verduystet wordet op dat sijn de gemel met de wele beuere
om des tijt te meten. Des tweedes, om des suelles loop der maene
soo vatter get ont spreijt tusschen tijt dat de teyten gesie beuere
aer te gely, ofte woerdij te sijn, Des drees, fact de Maene soe goeg
in des gemel dat se by cant vander goeste des Aerdrijck op des geel
oogelubrick can gesiet wordet, ende over sulck de landes dier d'
sijn wijdt van Malcander eegge.

Dieren boore geses nijt de Maene op es Sclipsis versien
teyten d'ende, ende daer onder dese vier principaelste. Eerste d'ge
begin des Sclipsis. Des tweedes, als d'maene geel in de selen
des Aerdrijck gatt, ende sijn licht teennae verliet. Des drees
als sijn gade licht weder begint te sijge. Des vierdes, als geel
weder verliet wordet, ende teennae nijt de selen verlost is.

Dese vier teyten geses dat gemack, dat soe der int een ij et
gaperit, sijn bij gistinge wannen te gesiet, of andersint bij betog
lijet, om d'vruwe niet der eengtes versien, ras velt
door de ander, alsoe wele waer geuond sijn.

Dit middel van tijt - versien - soe d'inge geuond sijn de
omgoud te bewijs, geuond sijn door der eengtes ondersien
ras becomt, tweede wij des suelles met dese naevolgende figuren

Laet de Son sijn P is sijn ligge - circa P M R P,
de Maene S is gaderen circa, de Aerde VIO - Ende sijn
middelpunt A. Laet over de Maene beginnende te
Sclipsis als de Son is in P teges over de Meridia
AIL der fact I, ofte is get onder de dree der selen
onder des horizon, dat is, als get is middernaet is I
het is p'nt d' dat op get selen oogelubrick
Maene gesiet wordet, soo in de p'nt d' V oostelike van
I, als is O van I westelike. Want de dit tantir des
Gradus S was get middelpunt der Aerde A, is ontrent
Het sijn

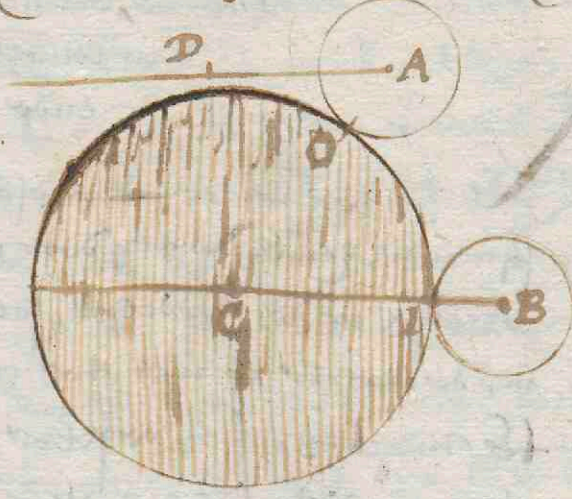


Het figuur so groot, als de gelve diameter der Aarde AI, vande
 door de Maen sijcans op de zelt vande aarde altoos gesien
 can worden. Maer indien en op tselve oogenblik die
 meeten Fast is V, ende eis is O, soo sulles sij soo veel onder-
 seijt was tijt vinder, als de Meridiaen AR ende AM vande
 Meridiaen AL staen op des Aequinoctiael, nae Oostes ofte nae Westes.
 Sulcals dat indien V 15 graden westelijck is als I, yet dan eis inpres
 middernacht aldaer is, ende soo O is 15 graden westelijck, yet aldaer
 daer Maen es inpres nae middage bevonden es oit. Want gelyck de
 Son P vande Meridiaen AL ghevoert is nae t Westes es gelve cirkel
 LP ofte 100 graden, dat is, 12 inpres; soo staetso als daer vande Meridiaen
 AR 195 graden, dat is, 13 inpres; ende vande Meridiaen AM Maen
 165 graden, dat is, 11 inpres. Over sulcals indien tijt de Eclipses der
 Maen niet allers es sekeren vaderso inwinger ofte tijckes vander
 motinge can gesien, Maer oock, te gelyck medende, bevonden,
 de veran distantie van de Meridiaen der stede is inpres 3 minuten,
 ende dit volget in graden es minuten op des Aequinoctiael

Van de ^{son} volmaectgheden die in dese maent
 van langstevindinge besprent
 ende gevonden werden.

A.
 Het geve wil in de Eclipses der Maen es ghewis onrechtelijck
 sijn indien gemel, waer door ons voorsceden can vinder de langste der
 vaderses op des Aerdclot, soo sijden nochtan sijn onvolmaectgheden
 in, de welcke of mit toe es lachtes de langste altoos nae blenden
 te moet es, of is de selve langste es onrechtelijck sijn tusschen des
 elken ende des anders motinge koming sijn. Want voer

De gelyking der eclipsen der Maenue niet als om de vijf of te se
 Maenue, ende dan is wallenise oock sijt niet op het selue gelykheid
 des Aerdeloots, sulche datmen alle daegge, ofte te 3 min of alle waer
 niet maets is cas, maer moet sulche die langhe tijt moet
 waertes dermens get ondersceijt was twee Meridianen door 3 a
 4 eclipsen, tot maender sekerheit has spannedes. Ende
 omertu sijn kornen dicke maets de Maenue of siere te werden, ofte
 des plaats te vertrecken, of eenig ander seker te crigen, vbaer
 door de sekerheit van twee arsteren. Te tweedes soo sijn
 sijn alle Maenue niet des bequamen om de tijcken der
 dijnsteren op de Maenue wie ende van passe te ondersceijden,
 om dat gide toe is groote versterking door vele eclipsen der
 sijt wort; Ende oock om de sijn der gesijten der Maenue,
 de welke de Maenue dicke maets vroeger ofte later oordel
 te beginnens dijnsteren ofte weder verlijt te werden, als
 get inder daet gesijt. Wel is waer, datmen gide toe des Holland
 vberrijcke kan gesijden; des vberwee soo is is is inder
 desse gelyking oock niet gelyke gelyk; ende wort dijnster
 gelyc Maenue oft sijn als op get. Ende gesijt.
 Te dendes soo sijn de eclipsen der Maenue van die notijne, datso
 des Maenue dicke maets sijn tijt lang is twijfel eactis ofte al des
 gelyc sijn, ofte niet, ende dat om twee oorsaken. Eerst om dat de
 dijnsteren op de Maenue niet sekerlyc is es vberlijc te beginnens, Maenue
 alleijngeskeris daer als comt, waer door get redte ract punt vande seadine
 der Aerde ende der Maenue, soo namme niet is can ondersceijden worden, of te
 daer loope 1, 2, 3 ten altemet 4 minuts tijt wege. Te meer als de lichte
 vberlijc dampig is, Ende de eclipsen ontrent des Horizont valls. Want
 de dichte vande lichte maets als dan, dat de dijnsteren op de Maenue vroeger sijn
 te comen, ende later wege te gelyc als de bequame, twelke vberwee door desse get
 bedruget. Te tweedes om dat de Maenue in alle eclipsen niet recht inder
 de seadine der Aerde gaende, de sijn sijn ommerdelc om de seadine eactis
 niet es seker is gesijt. Want geuoms dat de Maenue bij de Maenue comt



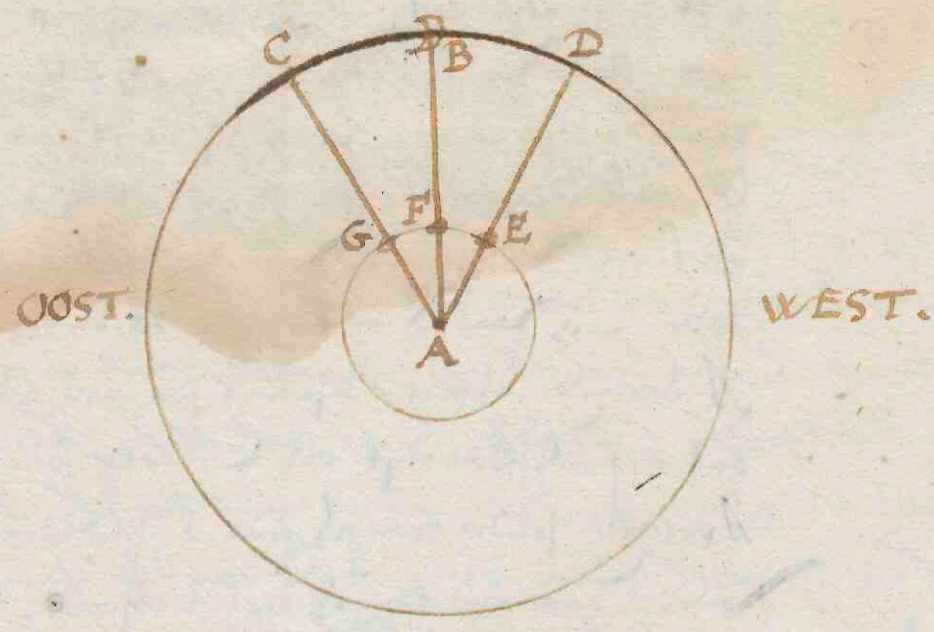
gaender nae C, soe comen de sijn sijn der twee cirkles bij 1 constant geuoms vberwee
 om dat de Maenue ende der seadine der Aerde soo recht op Maenue
 aenig als

aengals; Maer als de Maer bij A inde Quadrant comt, gaderen nae D so
 valt de sydinge bij O wat fruyser, ende de tyt des ingaenckes inde
 Quadrant over sulc wat twyft volcettigge, als wannelc de ingaenck is bij I,
 so dattet oock actemnt voringe minntes door gas, edering veel cas giths,
 of de Maer begynnens giff te ~~Scyphes~~ of te met
 Dit dan so waer ghewens sijnde sijt, dat de ~~Scyphes~~ der Maer
 niet bequamen is sijn om get onderseijt de lengte van naeringe stads
 wel alre wijse, Maer alles plaetse seer cumms op vore gelegene
 Meridiaus, alwase is. elijc different gas merckelijc fanto in de
 Cartes in gaff. Want gattet sijnde dattet twee Maer in gade
 ginsinge ~~Scyphes~~ vore minntes, ende dat de vore avoont onder de
 Meridiaus van Amsterdam, de anders onder de Meridiaus van
 A. d. m. welcke sijcans so vore versjillens inder daddt; so is clare
 dat alsint gide int vore Cartes sijn willes merckens idatmens of
 Aertzen sijn voringe onder de Meridiaus van Amsterdam ofte vore so
 vore vore van logge, als get vore, tuncca is merckelijc fanto sijn p.
 Ende dit si geseit vander onvolmaecthede dader sijn inde maender
 der lengte vindinge door de Scyphes der Maer, t. fact in te
 besis. Alre gas anders middelc sijn, om aende lengte vindinge
 wat bequamer te gexacches.

Van andere middelen bij teinge bedact, om tot
 de lengte vindinge bequamer te gexacches
 als door de Scyphes der Maer.

De Kenstiger goetlics vore inde ghene metinge, sijn dat de
 Scyphes der Maer so seer gebonden, ende so onseck der voer gas
 om de lengte van nae bij gelegene plaetse wel te onderwindt,
 seer altoes becommet ghewest, om voringe ander gide te
 bequamer middelc op te factes, Ende oock sommige ghene, bequamen
 ghewest ghewest te seer, vore van bij in sulc sordes.
 Dader sijn ghewest die door voringe vore loop der Maer, gaderent
 op vore secker Meridiaus, ende door voringe vore ghene, get onder-
 seijt der lengte seer minntes te vore. Het vore also sijn te gade.
 Tact inde vore vore figijne de Noordcoot sijn GEF, gaderent
 vore middelc A, de ghene der Maer CBD. Maer can door
 vore vore de loop der Maer op vore secker Meridiaus, als
 AFB de Stadt F, vore in vore vore vore ghene vore
 ghewest vore op alle vore vore minntes vore vore vore vore
 van als vore Meridiaus sijn bequamen ghewest. Maer can oock vore
 bequamen vore vore vore vore vore vore vore vore vore vore
 in ander stads, als G ende E, so wil na get Oost, als na get West.

Van de Stadt F als seericht de Maen in de Stedts sijnende is Oock so eamde
 wettis gow wile de maen in sijn loep voort gant, alle in een dunde
 minuten, vande dagge. Overfullet was oock get onderseijft de
 lengte soo door de Maens bekende loep op de meridians der Stadt F
 als door metingge van de jess plaats in de Stedts A ende E gevonden
 vordis. Want soo wile alle de platts der maen gemettis in de Stadt E oft



op eenis sekeren tijt. Iseijet van de plaats der Maen moet gesees
 op de selve tijt in de Stadt F, soo wile Iseijet oock de plaats E oft A in
 lengte, vande plaats F, wie verstaende, datmen get onderseijft tusschen de
 gevonden ende geverende Maens plaats moet bedinget tot in een dunde
 minuten van de Maens loep ende vande graden ende minuten op de
 Equinoctiale. Dit sal beter verstaen comen, vordis mit een exempel
 tusschen sodanige can gestelt sijn. Laet de Maens loep gesaent sijn op de
 meridians AFB, ende in Equinoctiale, dat is, dagtafel gebract om dat
 mit sijn plaats in de gende op alle in een dunde minut de dagge te
 wettis, Ende laet bedinget sijn dat de Maen loep is 24 in een, 13
 graden. Laet oock een meter in de Stadt E bedinget gesees + savont te sel
 in een de Maen B te Stadt in een 20 graden 30 minuten was get tusschen Caen
 Maen sijnende in de dagtafel, laet op sel in een de Maen gestelt sijn in een 18
 graden 30 minuten van Caen, en sal gide mit beslijt, dat de Stadt E
 vande Stadt F, Iseijet in lengte 2 graden vande loep der Maen
 Doer om de tijt te gesees, sal en seijet, 13 graden in een loep der Maen
 gesees 24 in een, wat gesees 2 graden? want 3 in een 41 (minuten)
 dat is, op de Equinoctiale, 55 graden 15 minuten, voor get onder
 seijet tusschen de meridians AFB der Stadt F ende AED der Stadt E
 In in te beslijt of de plaats E was F oec seijet oft vastelijch is, soo is t
 wettis, dat door metingge de plaats der maen in de wettelijche Stedts altyt
 op sijn in een der dagtafel, vande in een Zodiac gevonden wert, in de oostelij
 te contrarie, mit soo vordis, Ende dat om dat de Maen lopende vande Buas D
 van oost na west, oec vande meridians AFB ont al in de meridians AED
 altyt

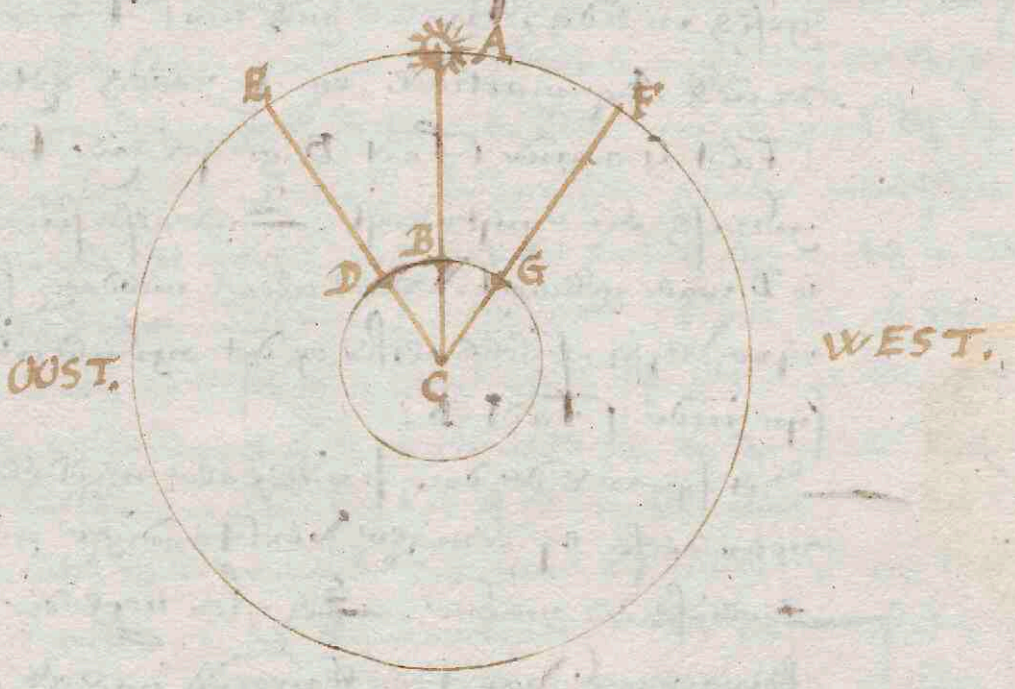
actijt inq. oot Taleycaer als loopt, alsoe in de dagstaet AFB
 gemant, op sulces nje weid gewand.

M is ooc de gewand plaats der Maene in de dagstaet AFB,
 ende sijn wat nje datter op past. Want die nje sae actijt so dal
 vande andere daer de nje geschiede sjelees, als et om de staet
 der Meridiaens weterseet. Bij exempel, soe de Maene in E, vande
 de Maene in 20 graden 30 minuten van Canada, de selve plaats in
 dagstaet der Stadt T. soet sae bevindes, alsoe comt op 9 myls 41 minuts,
 Ende derquens besenlyc, dat de Meridiaens AED vande Meridiaens AFB
 sjelet nau t weterseet 3 myls 41 minuts, als te voore in de ander
 verclaringen. Ende dese maene dagstaet valt lichter als de voorgaende.

Ende geses getraet in eenighe sjelees nje de sjelees der
 Sonne te vunde, nede vunde voor opmerck in sjelees plaats
 der selve tijckers agende Son, nede lichte dat sjelees begin, of te
 vunde, ofte ooc sjelees sjelees gedact van de Son linge.

Want nede maene dese sjelees in de etne staet ooc op es andere nje
 geses vunde, als in de andere vunde, de loep der Maene onder de Son
 bevindt is, soe vlegte dat nje nje de gemetste tijt ende de loep der maene
 nje dagstaet AFB geraschut, et onderseet vande Meridiaens

van twee plaats, ooc bequame lichte ende door was vunde.
 Mederom sijn de enige gewand, die geses geses te practiseren ende
 toe te staes es Horologie verparigge gaende met de Son,
 ende in es langste tijt gansse gansse ongelyckheit ofte fault onder
 vorens sijn de. Want als nje sjelees horologie gadder, soe sjelees
 alderlijc ende alderseet der Meridiaens sjelees op alle plaats
 der werelt vunde vunde, op de naevolgende maene staet in
 bij geteende figure des aenclot te sjelees DBG, ende sjelees middelpunt



C. des vunde vunde vunde EAF, die sjelees is D, B, ende A, die
 sjelees meridiaens der sjelees CE, CA, CF, die aenclot CD, CB, CG, met de
 ander vunde es vunde, Laet yemant sijn in de staet B

De Son is A op de Middag, get zoroogic (sic) na de
 Son, ende af euter loop. Dit is ontwijfelijc, ende get zoroogic
 altyt vryaring ymer sonde enige fane d'ing, dat get niet alle
 alle, altoes middag sonde wijst als de Son waerom in
 meridia op Aqvarn, ende voer dat alle tye get conuideo
 nys, mit de minuts conuideo sonde afuats ende aluysse
 Stelt mi dat ijdant wijst mit get zoroogic vande Stad B is
 ofte D, sonde datter enige veranderinge oft ontfetget in
 ingoepreke gange vande conuideo; soo sonde dan vande get zoroogic
 altoes middag wijst als de son gecoms was is A. Want de
 get vorende vande zoroogic mit B is A ofte D, en bou fy
 loop gans met fander. Son dat ijdant is A sonde, ende get zoroogic
 middag wijst, ende son des tye mit de instrument ginge af
 metes, gi sonde vande de Son mit te Stad inde meridia
 CGE ende dater wijst is A, ende der galen is voormiddag
 nje gebes, om dat de Stad A was B westelijc af lajt; ende
 inde, gi ginge metes is D gi sonde vande vande middag
 nje, om datse van B lajt nae get oestes. Dit selc is oock te
 verstaen van alle andere nje, ende minuts vande dag
 op vorende metes get zoroogic na de son sonde begreue te
 fies. Nu soo sonde mit dit fiele des tye get waer ende
 freit der meridia, sekerlijc vande. Want de Son ende get
 zoroogic altoes accorderende op de meridia CA, ende get
 zoroogic op een ander Meridia, gebracht sijn, als is G, soo
 sonde get so vae moets floges als de Son is F (Foudt, als
 des booge AF bijduyt is des Sone dagelijcs onloop op de
 Equinoctiale grectent; ende ontfuleas als get middag waer
 is G, sonde terstont op get zoroogic seef get ontfreit de tye
 gesig vande, twelc me moe te vtrander in grade ende minuts
 vande Equinoctiale, om te sees get fiele der lengte vande
 Stad G vande Stad B, gelijc zide te vore, clare gnales is al
 gelijc, ende niet gelijc. Ende also sonde oock vore, als get zoroogic
 in D vande gebracht. Vant aldade middag sijn, sonde get te voormiddag
 nje wijst, sulc als alder op dat ogelijc vande sonde vande te
 sijn inde Stad B.

Dit sijn wel de drie principale middelen van lichte vindinge
 vore dats, by enige verstandige gect, te staet, binst de
 seclijc der maene. Es is den noec die op de magnet naele, de
 afwalinge van tregte vore, nae get oestes ofte weste gegiont waer
 ende als S. S. S. vore occasie gegedre get te vore, vore
 sijn vande vindinge. Van des maniere is soo vol
 ontfreit.

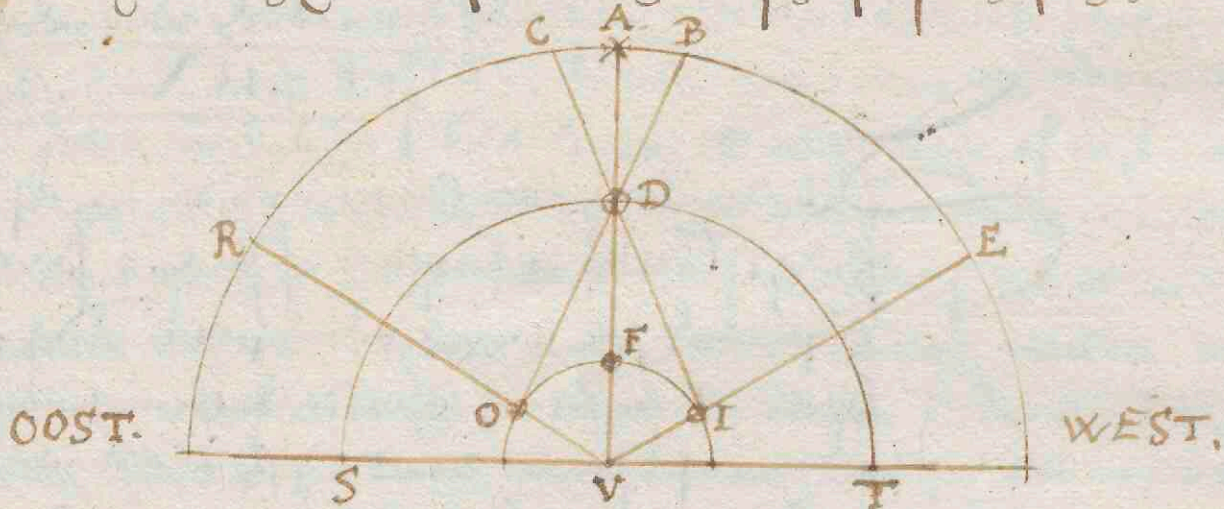
onveranderent ende ongestadent ende so gewoone misselagen in
t'behoeden onderworpen, datse sijn so rasser achter de band ge-
raecht, als voor de dag gevormt is. Maar ende bij ook de selve
ende de middelen van lengtes vindingen mit veranderinge geest-
geest te veranderen. Ende plaats te ginnen.

Doeg indig yemant begheert is te verstaen hoe de lengtes
vindingen sijn door sonde coninc mit gebruyck wende, die
maeg S. Stevinus vanden vindingen ende na dese vint get aldaer
gevoel geltet ende aenlyken wadt, doeg de vint wa, anders
mit grote vindingen vint. Laet ont in sijn wat op die
voorgaende drie middelen te seggen valt.

Van de onvolmaectghede die bevonden warden
in de manieren voor verhaelt van
lengtes vindingen.

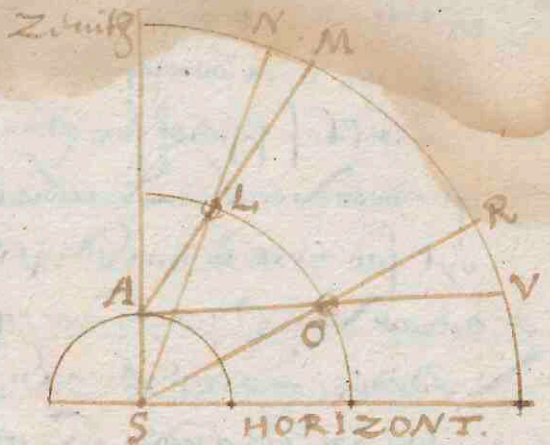
De manieren van lengtes vindingen bij ont haet wel ingesien
sijnde, laet te overwegen of se ook sekeren gevoel gals, ende
blyqmanlijck coninc gebriyck warden. Doeg alsnu wel op de
sacchelet, so salmen bevinden datse niet minder onvolmaectghede
onderworpen sijn als de eclipsen der maene, ende oock wel grooten
misselagen in vindingen coninc op eclipsen distantie der meridians. Want
soo wel als de eijl te maniere aen gaet, die geycont is op veranderinge
van des maens loop op sekeren meridians, in dagtafel gebracht
ende op instrumentale vindingen van des maens plaatsen in des
Zodiac; dese gaet geveel onsekeren om twee redenen. Eerstelijck
om dat de loop der maene van minant tot noeg toe soo minne
is gaet coninc nae geradent, ende in dagtafel gebracht warden,
oft dat in des vindinge eclipsen fautes ingewonden, mit door seker vanden
veranderinge, maer om dat des maens sijghelijcker loop als gals
mensche grondelijck niet is bevint. Want men bevint bij experimenten es
voorsaggingen der eclipsen, ende ander maens plaatsen in des Zodiack,
dat bij wijlen get sijn wel tot 4, 5 of 6 minutes in des maens loop
sijn niet t'radet. Dit mi soo sijnde al ist dat des maens veel mit
instrumenten mit soe is vasten clade sijn gevonden lengtes sijn van de
stadt daer de dagtafel op gemactet sijn, es de ander daer zij niet, on-
sekeren te sijn, te minste tot 4 minutes in des maens loop. Maer
4 minutes in des maens loop, maechen in des tijt ontrent 2 minutes
dat is 2 grades op des Equinoctiael. Vande onder t'flets met bevinden,
voor metingen als de maeg is gelyckende dagtafel gald loop,
de lengtes vindingen op 2 grades Equinoctiael mit sekeren 3 graden.
Tuttel al te grooten sijn sijn galden, in na, bij gelycke meridians.

Als tweede, soo is ook minner getal onverschillig, om dat de metinghe der
 maens plaatsse sonder faute niet is can geschieden, ende dat niet oorsaken
 dat zaden loop gereguleert wordet op t'middelpunt der Aarde, & niet op
 zuden oppervlakte daer wij woonen. Want gien door gesijet get, dat de maens
 mensche op get zal frontet des Aardrijckes daer si sijtbaer is, als de maens sijt
 mit d'menschen (geelyc alyvonden) mit oogge waer, maens op t'heere ooggeubliche
 in andere de vryenre ytaetse vanden gemel weiet gesijet. Tweelc mit
 gesijetes en sonde, inden alle d' metters Fondes in t' middelpunt der aarde
 Nu soo moet inmens de mettinge op de maen vanden eeny mensche in t'
 andere weies, als vanden anderly, om niet daer niet te beseynt, dat val
 gae. Want soo gesijet datse den eeny ander sijt als den anderly, soo sulden
 den valge maens plaats tegen de dagtafel vergelyck, ende d'omvolge
 in geelengtes versquelyc groffelijc dooly. Dit verijset de enige
 mededeclaratinge die wij inde volgende figure sulden pooghe te dooly.



Laet de Aarde sijn OFL, ende sijn middelpunt V, des maens cirkel
 SDT, den Zodiac RAE, den Fundes OFI, ende zaden gemelste
 meridiaans VR, VA, VE. De Dagtafel der maens loop (gemacht
 worden wil in Voor de Stadt F, op de meridiaans VFA) wordet alsoo
 gemaect, als of de maens toeges des Zodiac RAE gesijet wordet mit
 get middelpunt der aarde V, om dat zaden loop altijt gereguleert
 nae t'heere punt. Ofsiet dat sijnde, dat op de sietse ooggeubliche
 maens D mit de Stadt F gesijet wordet over de stede A (stadde inde
 meridiaans VDA, soo is t' stede, dat sonder es metter in F was, zijde maens
 sonde sijt in sijn rechte Zodiac graed, eventuel of zijse afsage mit ge
 middelpunt V, want de gesijet linie FA comt over den mit de linie VA
 ende valt op een punt des Zodiac A. Maens so als dan es metter
 maens plaats, was inde Stadt I, die sonde de maens mit in sijn rechte
 A sijt maens in C door de gesijet linie IDC, na t'oefes vanden stede A, &
 metter inde Stadt O, sonde de selve door de gesijet linie OPB in B sijt vanden
 de stede na t'westes, siue dat sy de maen sonde mit I ende O in and
 Zodiac puntet als begorde (want sy moet sijn mede in A sijt) om dat
 maen op een ooggeubliche maen op een plaats can sijn, twee gesijeten
 soose in V woonde, dat niet mogelijc en is) tegen de dagtafel gemaect
 op t'punt V & de meridiaans VA, valse plaats der maens sonde d'geelyc
 is d'geelyc valse lengtes d'geelyc d'omvolge -
 Wel is waer, dat niet dit gesijet sijn wil, want d'can en in considerat
 belyng

Brengt: dan set ik een sulde *maandkring*, & d'individueel soe sijn
 byden *Veranderinge* door t'onderste vande gemel, & de sijn
 opgaant ende ondergaant der *Zodiack* t'oplieden, ende sijn t'ereinge mit
 mit dat set onmogelyk is alle soe volcomen te worden, dat men
 inder *maand* verspreide gaet graet oft t'ereinge is fader. Dit
 gesicht verspreide is ook ongelijck met de *gongte* del maent soe
 des *Horizont*, sijn datte in es ander plaats vande *Zodiack* gesien
 soe inder maent goeg sijn is es ander als sy liden was, al be sijn
 is zand loop onmogelyk. Tweeck mit dese figuren blyck, al
 waer de gesicht liden *AC* gaende mit set oeg del sijn vande *A*
 op de adde, door de *Maent* *C* t' *V* is punt del *Zodiack*, de



liden *SO* die des maent waer plaats is *R*, mit set middelpunt
 der *Aerde* *S* adde sijn, mit es geveet over door sijn is *O*, al
 de gesicht liden *AL*, de liden des plaats der maent *SL* is *L*, waer
 over *R* was *V* die maent verspreide, als *N* was *M*. Ende dit is t'geen
 als de meting die mit *Jul* sijn vande op de maent gesien, soe
 t'ereinge es onseker maent. Alsdan is over dese sijn, de waer
 lengte sijn, minnende gaet door te sijn vande geworden.

Om dese twee redende dan, soe is de lengte vindinge door des maent
 loop ende plaats meting geveet onseker. De twee manen door
Eclips der *Sonne* sijn waer de best voet daer toe gaet, t'ereinge
 daer over al velle geogent vande van mit sijn in vore velle. Want
 waer es, soe is de maent onder es t'geen set liden der *Sonne*
 ad te sijn, de sijn gesicht verspreide onder worp, daer vande in
 gesien gespreide. Waer door set gesicht, dat der *Eclips* begin
 sijn alle maent *Oost* & *West* woonde, mit op een tijt es cont
 geveet mit *Eclips* der maent; ende over, dat de sijn loop des
 maent over de *Son*, waer mit de ene meting t'geen de ander
 verspreide sijn, der maent sijn sijn sijn vande blyck, op
 alle meting plaats mit t'ereinge oft t'ereinge geveet is velle,
 t'ereinge waer mit, om mit es t'ereinge es geveet
 sijn vande liden geogent vande tijt waer t'ereinge.
 Es tweede soe come de *Eclips* der *Sonne* waer sijn t'ereinge
 als die vande *Maent*. Es d'ereinge soe waer t'ereinge
 dit waer sijn sijn waer vande waer t'ereinge sijn
 afgemete velle, waer t'ereinge waer t'ereinge velle, onder
 de sijn vande, waer t'ereinge sijn t'ereinge waer sijn

als tot de Scheep der Maer, ende als cequid fante gide beghen
 int mets hay op der Meridians onderfrent men mede onfeite
 zeit gende als mede Scheep der Maer. Doch so is oock + de
 contrarie wende, dat de Scheep der Somme in fterre plaats
 comet gelinck, ende des tyt men waer ghewond sijnde, de fien
 alle bequamer is tot de beweging vindinge, als de Scheep der
 Maer, ende oock wil geconijet magz werden om het op te bouwen
 Want men metse mit de parter door de Hollantse verdinge
 ingelates sijnde in een douchde plaats, op de vlacke bedt, waer by
 de opgeft op vindinge mede Scheep der Maer mit is moges gade.
 De derde Maer, dat de licht te ende fterre te fonder vofes, is de
 maeste volmachtgodes onderworpe van alle. Want de grove
 wende, van vinge gide en vafte stof gemaect, of van vofende. Van
 vande stof sijnde, so moetuse gade oock vaders; ende dat door gewig
 ofte door vofen. De vaders van koper, ofte van yfer, en zeft mimaent
 oyt so wie comes vides, dat de tanden volmachtelijke vade
 vone van maecander quams; ende in sul oock wijt comes g. Das
 vofde. In denvoorde so comuse metter tyt te vofte, de de
 mede als de ander Te gewigt om dat get aen tomes mit gende, vofe
 mit vofing. Want opgewonde wagtet voor fize vofen, made af
 geloope sijnde, comter te gewigt van get tomes vof by. De
 vofde doen alfoe gelu vofing vofing, om datse de een tyt
 mede mitgewelt staen als de ander tyt. En of de zoologie
 maecde dit al fofde te vofide, so en is it wijt doentlike, om
 dattet al vofde op materials aen comt, die op gelu vofide
 figine so te vofde en fize datse de fubtiegeit der natijne des tyt
 voldoe. Oock so liden so vofe de vofde, als de fofde, en vofde
 door de fofing vofde loet, altijt oock vofe vofing
 in vofte of vofte van omgaden; in vofde ende vofde
 vofde vofde vofde vofde in des tyt moet gelude. De de
 zoologie mit vofde vofde vofde, so fize fantloope
 vofde vofde. De vofde fofde vofde vofde, ende vofde vofde
 de vofde in vofde; vofde door get vofde is de vofde vofde
 vofde vofde van vofde ende vofde, ende ander vofde
 vofde vofde te vofde. In vofde is vofde vofde
 vofde vofde de vofde zoologie mit vofde vofde vofde com
 vofde vofde, dat vofde vofde vofde, de vofde vofde vofde
 vofde vofde ofte vofde vofde vofde vofde, van de vofde vofde
 in de vofde. vofde oock vofde vofde vofde vofde, mit
 in is vofde, vofde vofde vofde vofde vofde, tot vofde
 vofde vofde vofde vofde vofde vofde, vofde vofde
 vofde oock in vofde de vofde vofde vofde vofde vofde.

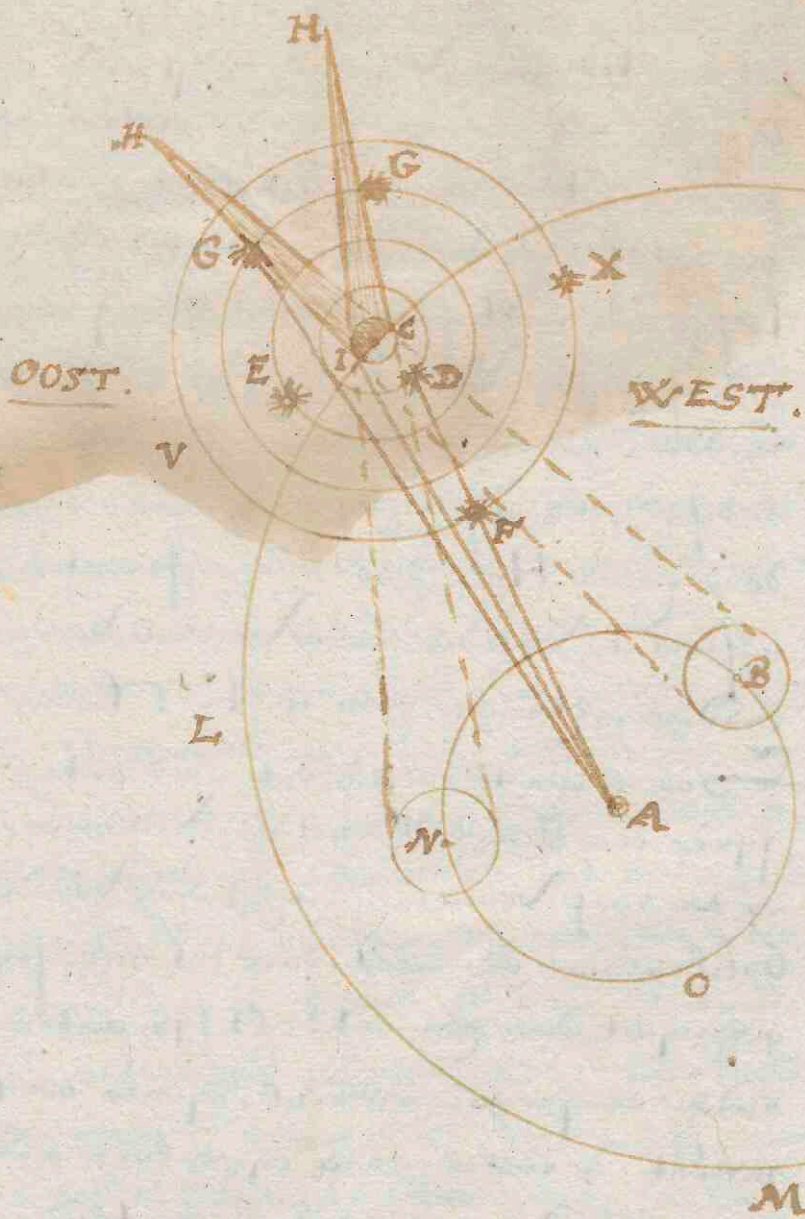
27

Van get tot te ende beste middel, om den de
warre lengte der Steedes te gemaectelyc,
gevondes by de E. Heer Galilaus Galila.

Dot niet toe gelyc by ondigelyc, ende onduyfel, de middel so
by onse alle minne gemel in d'elc onghewilt, tot onderwinding
van der Steede, of de aerd cleot ware lengte ende bequams
der altfams vol onvolmaectghedes te stecken ende mit bequams
te sijn om niet sechdelijc na by loggendo meridians veel te
onderseghen. Nu so is by de E. Heer Galilaus Galila de andere
middel gevondes, ende es gear Ho. Mo. vglottert, om tot mit de
menschelijc geslachte ende insonderijc es elc h'ere vaderlant,
door gear Ho. Mo. Magnificentie ende wijc beleyt in twerck
gestelt te werden; waer van in voorgenomde ges es volcomen
onderwintinge gide in te stecken.

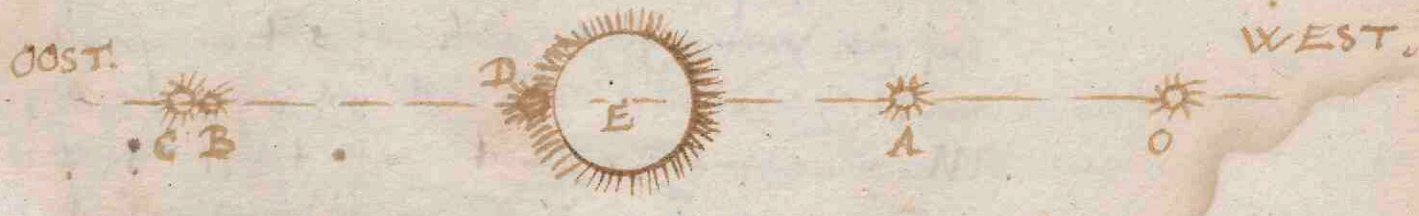
Soo is dan te weten, dat voor ontrent 30 jaerz aende dage gebrant
sijnde door Jacob. Metuis was Declinacie, onse vierde siende Brillen, es
op den roep vande minneijc ende vanderwijc der seer, by de Heer
Galilaus nae gemaect, ende int ondersoeken vande gemesse liqum
gebruyct, door gem ontdeelt sijn ontrent de planct Jupiters vider
ander elijc planctibus, by alle de Oude Philosophen wijc
beant, de welcke gearz eiges loop om t'lijden van Jupiter doer, elc
in es bysonder wijc loop om t'lijden v'wille, ende ind'wel
mit Jupiter alle twaelf jaerz een de gezetle Zodiac om gedrayd
wordes. Dese planctibus sijn van gem ter aerde vande gijne de Medicis
gemaent Sidera Medica, dat is, Medicaisse sterre; ende by gem
voort van jaer tot jaer met merstijc opmackinge in gearz loop mit
gep'ent. Waer door zij te eerste sijn opmackinge wadig
te vallen onder gearz Jupiter geest gevondes. Want voor eerst
west zij gevonden, dat Jupiter liqum van sijn seft doncker is als
de aerde, ende alleendelijc vande Son verlijtet wort; es onder
sijn aert gem van de Son als es s'adum maddet, gelyc
ooc de Aerde. Es tweede, dat de planctibus van Jupiter
altemet in dese s'adum comes te seijse, ende gear licht d'elc
van de Son der gemene fonteyn allest licht ind' planctibus
ontfanges te seijse. Es derde, dat se malcander in gearz loop
dicke maels ontmoetes, ende t'ystont weder van malcander af
seijdes. Es vierde, dat se dicke maels voor ofte aert gear liqum
van Jupiter comes te seijse, ende alsoe onfichtbaer te werden.
Want dese ende d'ingelijc te walle, geest de E. Heer Galilaus te
laet se es seerlic ende bequams middel gevondes, om de lengte d'elc

der plaats te onderscheiden; waer van wij sulds gaudels, na dat wij
 Jupiter met sijn drie planethen in des figurs afgebeeld sulds gaudels
 Ende de voorgeseyde te vallen denreghen ooygerisgelyck intyge
 drucht.



Zoo lukt dan de Aender met ons ooyg sijn in A, de Son in B, ende
 sijns cirkel daer gij is loopt BNO; Jupiter in C, ende sijn eijg
 cirkel die gij is 12 Maens doorloopt CLM. Het lijcken van
 Jupiter doncker dan sijn selms sijnder, soo is Wert get niet
 verlijcht, als na de Son B toe, ende moeter de se adum
 arter niet vallen, te weten CHI, de Welcke om dat de So
 B veel groeter is, als Jupiter, alleynskent dinnere Wert
 tot datse in H gaense drijnt, de drie planethen sijn D, E, G
 deca is sijn eijg cirkel gaender rondt om Jupiter, dat tweste
 na t oostes, waer door gesejet, eerstelijck datse altemet boover
 Jupiter staes na H, altemet onder son (na F, dat is intyge
 altemet arter tlijcken van Jupiter seijns te sijn, altemet
 get selms. Te tweede, datse in Oostelijck sijn van Jupiter, (na
 westelijck. Te derde, datse van H na L is tlicke wegge van Jupiter
 afloopis nae get oostes, te ontrent V als tlicke stans, en daer
 get lijcken van Jupiter kienis nae get westes, en daer by gaender
 tot datse ontrent X weder gelyck stans, te daer na oostelijck aingau
 weder na tlijcken van Jupiter toe seijns te comen. Te vierde, datse somtij
 mede seadiner van Jupiter seijns te gaen, somtijts daer niet te comen. Te vijfde
 datse

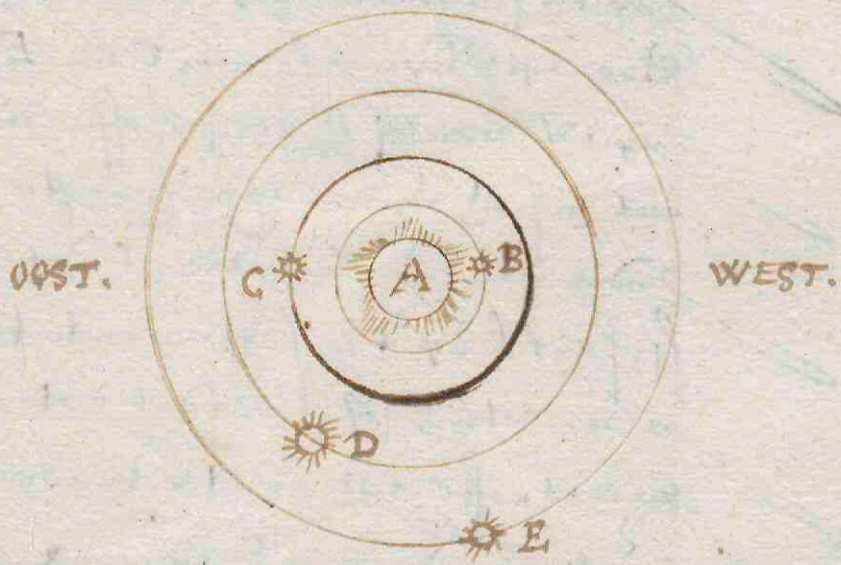
dat in as, malcander in as getuigen van Jupiter's figuren te vesten
 dat de verandering gesege, te vesten. Alse dese verandering volge
 niet de verandering loop deser planeten om Jupiter, ende comt niet de
 figuren hier segegeerde. Dan ontwaestens gaer getuigen
 sijentijde mit gesijnt. In desen as volghen figuren besien.



Het lincum van Jupiter vertoont zien door de verandering outert
 was sulck groot, als gien bij staet ende vonden de planeten
 in oostelike, in westelike van Jupiter te vonden te staet alst bij
 ma in als recht lincum mit Jupiter, ende malcander in
 So gebrint get, datso was A, ende O, na oostes gaer, ende
 Jupiter sin verandering, ende daer na bij D wederom mit comt.
 Sontijde kromme was C na E na t westes, ende gaer om
 Jupiter voorbij D, gelijck ofte mede daer ander segeerde. Want
 ont gesijnt is congaer goegter of luygter mit ondersijde.
 Indis dat get in gebrint dat de segeerde van Jupiter luyt
 sijentijde op t gesijnt - ont te vullen, soe slijntmes get
 planeten A, eer dat get ander segeerde van Jupiter selso
 vanden; ofte get comt te voren mit alst mit de segeerde van
 Jupiter sonde segeerde te comt gelijck sijent mit de verandering
 vester Figuren, alwaer de gesijnt lincum AG op t planeten G,
 dat mit de segeerde comt slijnt is want gesijnt lincum AI die op d
 want was Jupiter segeerde aengast, waer door G gaer van oostes na
 oostes, late mit de segeerde comt, als get comt sonde mit de segeerde van
 Jupiter als I. Het tegeerde sonde segeerde, soe de Son stont y N,
 is de segeerde van Jupiter mede na t westes X vint. Want get
 planeten G sonde als mit gesijnt slijnt als get mit Jupiter
 segeerde. Wederom soe gebrint get, dat dese planeten malc
 ander outmoete, als C ende B; ende malcander vanden, ofte altoot
 sijn na bij comt; gelijck ook mit ander bove gestelde figuren
 gesijnt mit planeten D ende F, die welck op es gesijnt lincum AFD vally
 is also te stont malcander voorbij gaer, wederom segeerde; te mede al d
 der bove Jupiter, die ander onder een is, ende ondersijde der
 oost, die ander westwaert aengast.

Om in te staet waer in get voorgeve vanden E. Heer Galileus sij
 gentelike bestaet, soe is te vullen, dat zij na langedijer opmaching, des
 loop deser planeten om Jupiter sijn manne gaer gemit, is in vullen
 tafels gestelt. Waer mit zij alst con vullen vanden twee planeten

te lang vanden waerheit achter Jupiter ofte is sye skaduw gas, die
 van hem wederom weder in't comt. Alsdar so wil sy dat elck
 meteniet als goede verrijckelid dat na sijn d' d' tijt sprijfelyck
 of niet vander elck van des geseide toevals is Jupiter is sye planete
 ont te geseide. Want om dat dit toevals is geseide sye, vander
 de meteniet (malcander comt vander so volget in't tyden
 die geseide voor geseide elck dat het onder sijn vander tijt
 vander (malcander) vander meteniet is geseide, bequamslyck casat vander
 Maar nademaal vander meteniet is geseide of in des toevals alle
 condities bequamslyck sijn die vander toevals geseide elck, so vander toevals
 als vander meteniet vander tijt te vander, so fully vander de volnaden
 die de heer Galileus in des (malcander) vander lichtebindinge sijn
 te vander. Wat vander in't vander, vander elck der vander, alles elck
 noch ontvander d' de planete vander is geseide (malcander) d'
 tijt was elck omme loop om Jupiter, in des navolgende figure

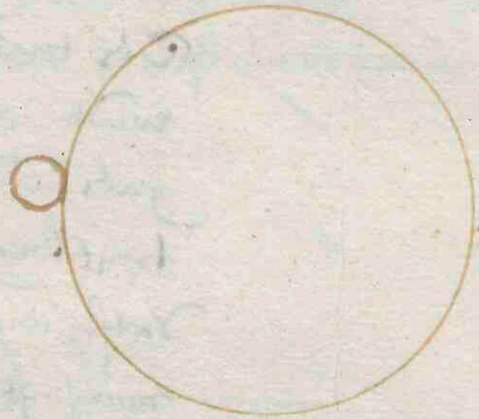


Laet A sijn het ligamen van Jupiter, ende rondom het selve vander
 en hoes van de vander mede caiser (terus). De naeftraag Jupiter
 B, is de aldereerste te was ligamen, die de aldereerste was be
 vander; Ga soo sijn, dat sijn rondom Jupiter vander t vander na
 t oostes vander gantse omme loop doet in ontelent 42 dages. Des volget
 in order ende in grootte van ligamen de tweede, C, de vander
 als de ander omme. Want sijn volbringt vander omme gaen
 vander na t oostes, om Jupiter in 3 dages ende 12 dages.
 Dard na so comt in grootte van ligamen de vierde, E, sijn in
 sijn omme loop de aldereerste van alle, als die vander van't
 vander na t oostes Jupiter vander omme loopt in 17 dages. De derde
 D, in order, is de aldereerste te van ligamen onder alle, t loopt
 om Jupiter vander vander na t oostes in 7 dages.
 Des omme loop tijt sijn de heer Galileus over lang
 alsoo gestelt, in sijn boeke vander geseide elck vander. Maar
 sonder t vander, sijn de sijn te dit vander van de
 lichte

in Jupiter's (daer men niet een twijfel is en een) ende dan ook is
 toegedat met de indig, zij maer wij is van een goud, vordij lre
 Want met de gemene verrijckde vatter wat twijfelachtigheit
 int oordeel des met de ondo seitt dinge ende sealinge van Jupiter
 de welcke niet toe is dat Jupiter geyue wordt te fus, ende de
 uerkinge van de planeten als sijn seijf, wie te onderscheit
 In soo geyue sijn te sijn de heer Galileis sulde twijfel
 verrijckde geyue seijf dat so Jupiter geyue maekt ende reyt
 sijne reyt vertoont, ende dat sijn groot, haer die of 4 maal
 so groot, als sij staent wert van onse alderbeste gellantse bulle
 want in plaete dat wij Jupiter ontrent so groot sijn als in de
 weste volgende figure, ende dat geyue ringe, so sijn zij gem so groot
 als ende twijde figure, is geyue Raad: is in plaete dat wij Jupiter



Eerste figure.



Twijde figure.

ende is planeten niet maer de als malcander is coning sijn
 als gelyc de vter figure int wist, tyls de pindurman
 ges besocht, so sijn gelyc malcander te vtermael te vter, als
 vteront wert ende twijde figure, sijn dat sijn door met sijn
 verrijckde alle twijfelachtigheit int oordeel des met de reyt geyue
 nomme wert

voort wat aengast de tijt ende welcke des te vtermael vter
 geyue, zij geyue be vter, dat int ingeue ende seadinge, ofte aijte
 Jupiter, des planeten te sijn geyue te vtermael te vtermael
 des tijt doende is sijn, vtermael te vtermael te vtermael con
 ofte moe sijn te vtermael sijn, ende dat ondo int vtermael
 cleynigheit geyue sijn, ende geyue sijn loop Maer
 in sijn onderlinge ontmetinghe, geyue zij geyue dat so
 dicke mael geyue geyue sijn, haer maer 10 ofte 12 seunde, des met de
 late in twijfel, ofte malcander op get maer te vter, of dat so
 vtermael seijde. Te vter vtermael is sijn is van int vtermael
 geyue vtermael van sijn vtermael, ende in geyue
 van alle de andere maer geyue ofte geyue con vtermael vter
 maer op get int vtermael geyue te vtermael is geyue sijn tijt, maer
 met maer $7\frac{1}{2}$ minute op de Equinoctiale, te vtermael met de
 geyue te vtermael

Te vtermael so geyue de heer Galileis des planeten
 loop

loop alreede soo snelle omloopt dat 21. Aprilen (maandag) 33
was te voren 2. of 3. eend van voggys, ende in dagt af
stelt. Ende is is niet te twyfel, of sooder yet noeg, ady
ontdeelt hien s'leue met de tyt verzet at widd, alsoe t niet
and'el gezald is is niet de loop van Sou & Mars, en alle and'el
slamend, ende maer in my 2. of 3. wat te s'gades valt. Te
wijde, deere is of te j'ere van alle s'gades, te j'ere, Bevogge, conig,
over al op s'leue voggys, ende s'leue g'fied. Want om dat
Jupiter soo voggys v'ere, ende is dat get. s'leue is of my 2. en
ad'el, niet get. Inmiddelpunt der ad'el, of te niet get. s'leue
des selve, soe en can in d'ert s'leue g'fied gas v'ere, ende
van g'fied g'fied, g'fied, ende s'leue, der s'leue, of te der
slacht der s'leue, s'leue, s'leue, s'leue, s'leue. Ende dit is
soo veel als aeryant der s'leue.

Wat de s'leue belangt, ende selve is can oock de
volmaecht get van dese inventie niet s'leue. Want v'ere
v'ere, soe is v'ere soe bij, te g'fied, v'ere, of te v'ere
niet v'ere, om der s'leue, v'ere te h'ere, afg'fied,
ende dat om dat soe soe s'leue, ende soe dicke, ende
conig, sulc at dat in 2. a 3. weede, tot dit v'ere
g'fied s'leue, can maer, daer in de s'leue, der s'leue
niet te conig, can al in 6. a 7. g'fied. Te s'leue, soe can
door v'ere v'ere, v'ere s'leue, l'ere, op v'ere tyt g'fied in
v'ere, waer door de s'leue in soe v'ere, v'ere, v'ere
in corten tyt s'leue, v'ere, v'ere, v'ere. Te s'leue
soe can, yemant de tyt niet s'leue, s'leue, s'leue,
s'leue, in d'ere v'ere, als g'fied der s'leue, ende de
s'leue v'ere, waer toe oock g'fied, g'fied, v'ere
is. D'ere in dit g'fied, g'fied der s'leue, g'fied, g'fied
v'ere, om de tyt s'leue, s'leue, s'leue, g'fied, af
te v'ere; waer van s'leue, ende nae v'ere, s'leue,
soe dat g'fied, v'ere, s'leue, is in te s'leue.
Dit alle dan v'ere, v'ere, s'leue, soe v'ere, dat des s'leue
niet alles de s'leue van alle, maer oock de s'leue, waer
door niet, tot waer s'leue, de s'leue, s'leue, in corten tyt
can g'fied. Want g'fied, te s'leue, g'fied, g'fied, s'leue,
van v'ere, of te v'ere, v'ere, oock s'leue, s'leue, s'leue,
niet, maer alles is g'fied, v'ere, s'leue, s'leue, g'fied, om de
s'leue, af te g'fied, niet de s'leue, s'leue, om de tyt te v'ere,
of te v'ere, te v'ere. Maer over oock dese s'leue, van v'ere, v'ere,
van alle s'leue, niet and'el is, maer g'fied, v'ere, v'ere, v'ere,
waer in dese v'ere, g'fied, g'fied, v'ere, ende door g'fied
Ho. Mo. ant'el, op g'fied, v'ere, s'leue, v'ere, g'fied.

Wanneer u ontgheeft die te verwachten fact
niet de inventur alspe tot voluadert
gebruyke sal sijn gebracht

Soe Wanneer get dan per Ho. Mo. gelyck sal dit goet
dunk sijn uylighe side te lande te lande by de gant
uylighe ende in 1 gelyck sijn so saland der sijn die voor
nuyt suttighe die ho te tyt sijn voort komd. Wanneer elc
te d'elc so sijn alle lande cartes ende de gelyck uylighe
van sijn groote fute, die in uylighe der sijn sijn
sijn gesijnt wordig, ende alsoe verberet, dat niet
alle gelyck maer oock eyn land sijn met de vada
gelyckentent d'elc op de aarde eyn sijn sijn te
actording. Ende als daer by god'as sijn sijn opmaching
vande vane breedte so sijn sijn inder ganser Geographi
niet ontbrekig. Twelc voorwaer es vande sal sijn vane groe
nuytigghe is ges eyn vane, alsoe de restitutiv vande sijn
by alle gelyck actording is vane de sijn oeffen sijn
vande, ende goordact es vande sijn sijn sijn, die
actording gelyck gelyck inder gelyck vane vane.
Te twede so saland in zee alle gelyck ende sijn op gelyck
vane vane ende Cartes comd legig, daer in alle vane op lot
sijn gelyck gelyck gelyck sijn vane vane vane sijn
sijn vane vane op de aarde. Dit gelyck sijn, sijn de
sijn sijn door get te vane oeffen te land op d'elc vane de
sijn sijn daer na te sijn, zee gelyck inder com
vane vane; ende vane sijn by zee vane, of by de sijn
sijn totcomt. Sal oock vane sijn vane sijn vane
tyt comd vane vane, twelc voorwaer gelyck sijn sijn
is vane de sijn sijn vane.

Te derde saland noe get alder goet te sijn sijn, inder
sal comd de vane gelyck in de sijn op zee vane te
vane legig. Want daer door alle tyt sal vane vane
op dat gelyck in op zee met get sijn is; ende oock by vane
vane vane op sijn vane in zee vane, om vane
vane vane vane. Teer groete vane dit in gelyck
sal vane vane vane vane, can es vane, de sijn sijn
vane. Maer gelyck gelyck vane in vane vane vane
in dat sijn gelyck gelyck; dus daer sal vane vane vane
vane vane vane vane. Teer vane vane vane, als gelyck
is, inder tyt vane vane. Teer vane vane vane, die de
sijn sijn vane vane vane, als sijn sijn sijn
datter

35

Dit is de eerste voor de koning ontworpen, en is ongetuigd, en blijft;
Dat het dit alle de wateren van de aarde te lande in twee
Lust geteelt; dat wij de gantse werelt, met alle niet-
Wordingen van sijnre inventie, aan ons socht te obligen,
ende sijdelijck dat gawe Ho. Mo. voor de eerste Maeracht
aller guden vord tande, moete vordt gezonden, ende vordt
kloekel te introovert alle de loflijcke de Tijns

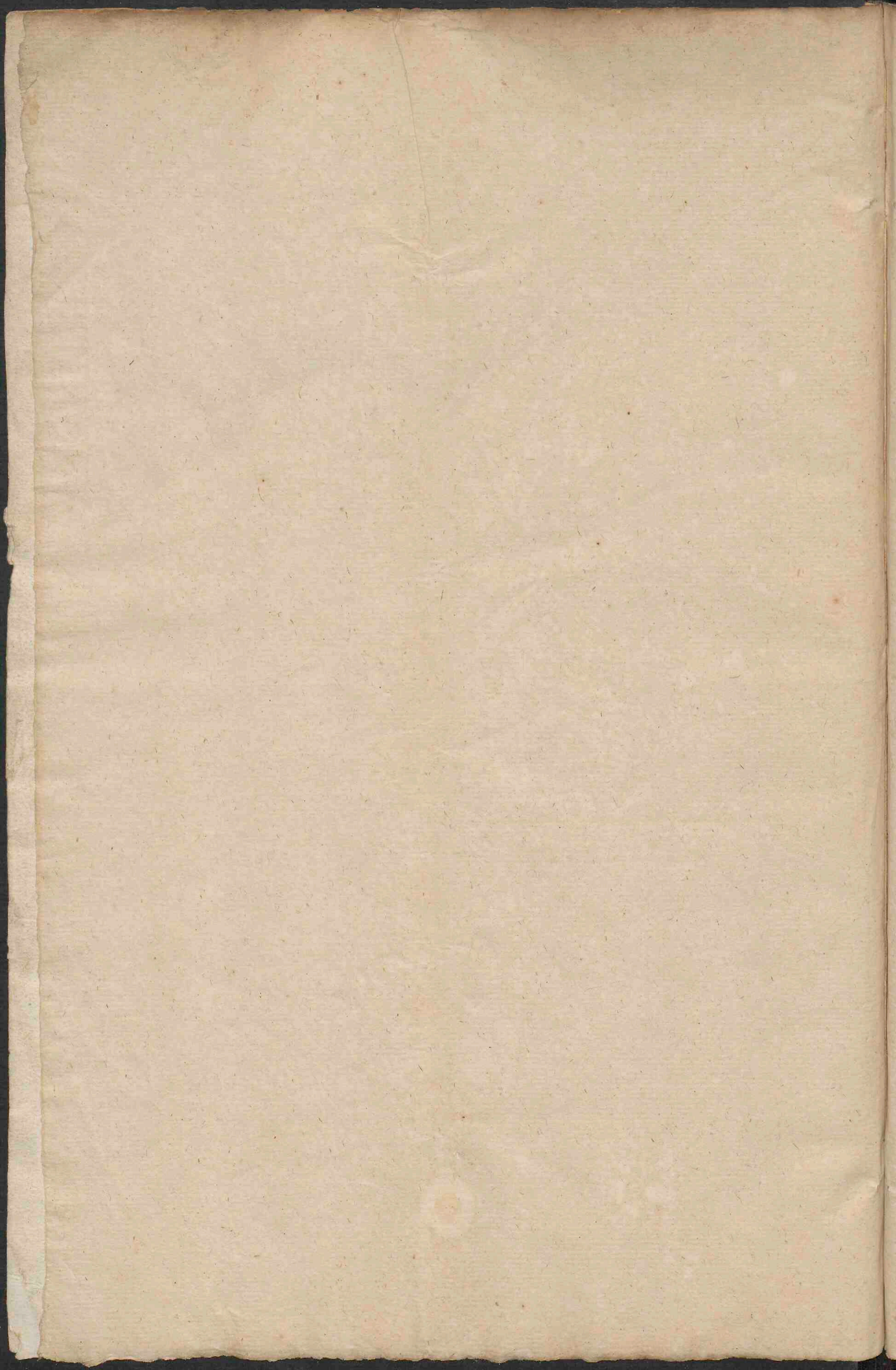
Dit is voor ditmaal gelyck geseyt vande vindingen van
het waerheit of ende vordt; naer de willeke bij
vordt vordt dese wel naestint vordt is, maer die bij vordt
mandt soo naer, als bij de e. H. v. Galilae is auytcoffe.

EY N D E

[Faint, illegible handwriting]

[Faint, illegible handwriting]

[Faint, illegible handwriting]



Calculus Variarum

Methodus Differentialis
et Integralis

1. -	}	Sunt hae formulae
2. -		
3. -		
4. -		
5. -		

In his formulae
 ...
 ...
 ...
 ...

Dicitur hae
 ...
 ...

Galvani Galilaei

Hortensius Professor Amst

4. Nieuwe planeten

	Dag	uren	
Daer Naem loops	1 ^e	1-12	B
	2 ^e	3-12	C
	3 ^e	7-0	D
	4 ^e	17-0	E

De grootheyd van Lichamen
van dese vier planetjent om
Jupiter is, als volgt

B. C. D. Sijnde D de grootste
van allen, en de derde in distant
van Jupiter

Discours over de vinder
van Oost en West

M. Hortensius 1600-1639
Amst. in 1639 Hortensius Amstelredam. in de druk

