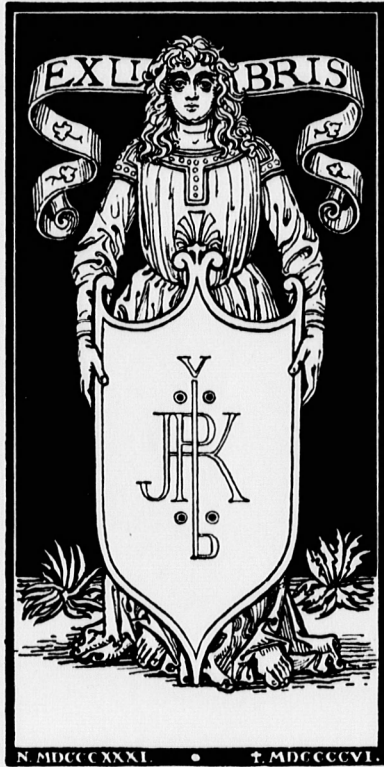


Kast 227

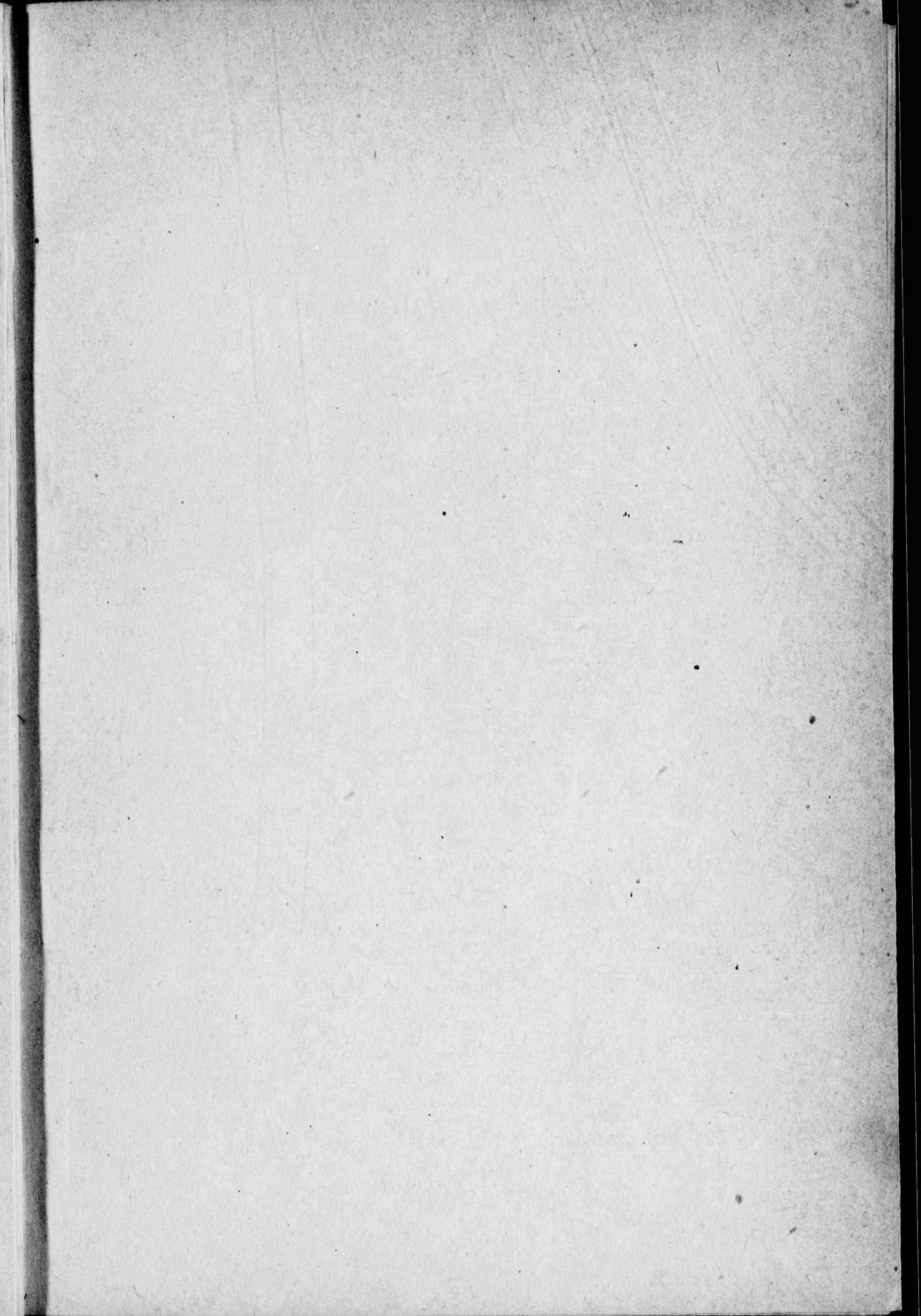
Pl. F N^o.23

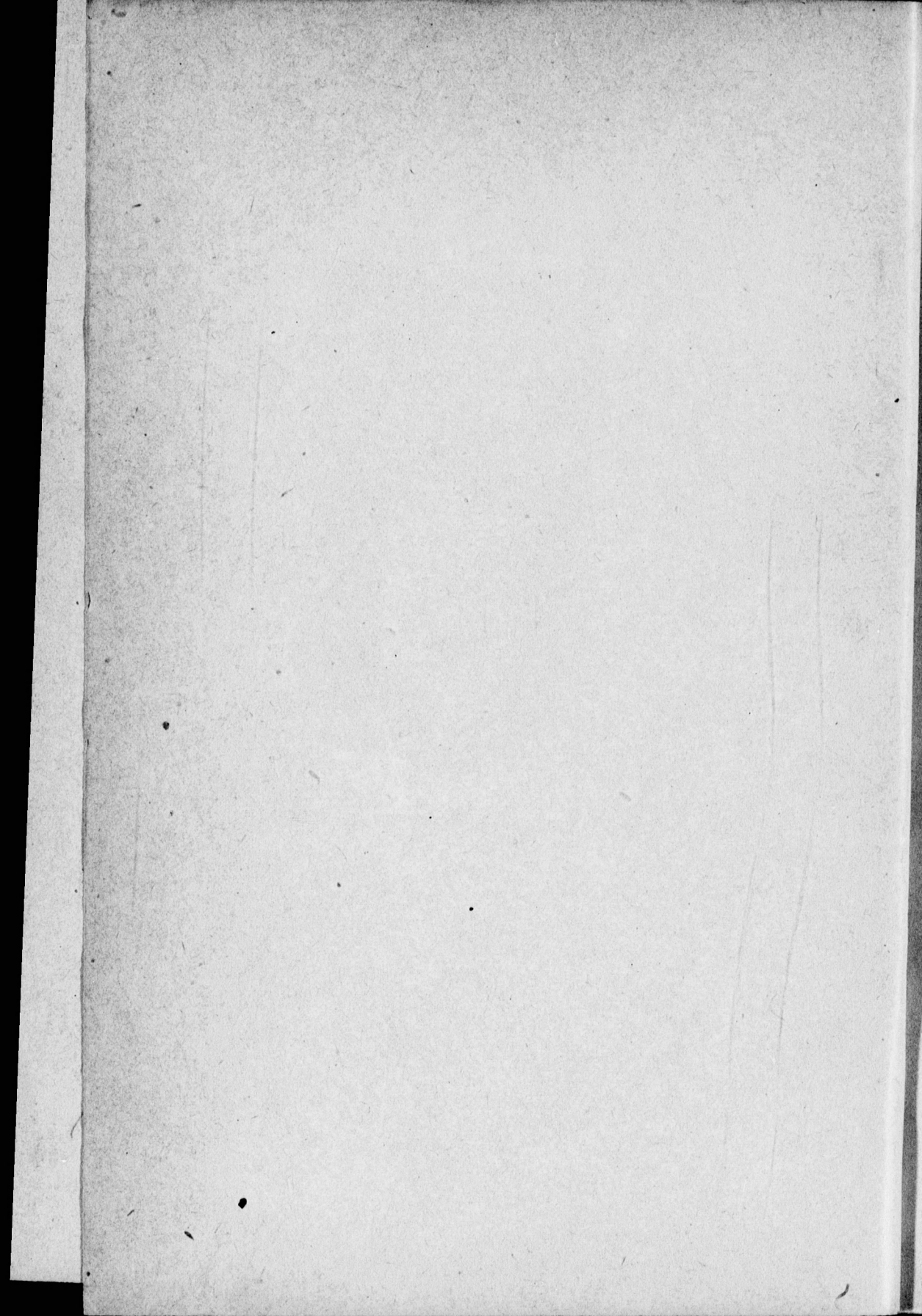


D'AVLNIS



23h





227. F. 25
Cra 6305.
N° 873

C A T A L O G U E
DES
GRAVURES ANCIENNES

PRINCIPALEMENT DES ÉCOLES
FRANÇAISE, HOLLANDAISE ET ANGLAISE

FORMANT LE CABINET D'ESTAMPES RÉUNI PAR

M. LIBERT

de Bruxelles.



La vente aura lieu le 25 et 26 Avril 1878, par
FREDERIK MULLER & Co., à AMSTERDAM.
Heerengracht 329.

JOURS D'INSPECTION: 20 et 25 Avril, de 10 à 3 heures.

AMSTERDAM,
FREDERIK MULLER & Co.
1878.

ORDRE DES VACATIONS.

Jeudi 25 Avril 1878, à 6 heures du Soir:

No. 1— 275, Pag. 1—27, *Anonymes.* — *E. de Ghendt.*

Vendredi. 26 Avril, à 10 $\frac{1}{2}$ heure du Matin:

No. 276— 571, Pag. 28— 53, *J. de Gheya.* — *Rembrandt.*

Même jour, à 6 heures du Soir:

No. 572— 847, Pag. 54—76, *Rembrandt.* — *Livres sur les Arts, Autographes,*
Numéros omis.

CONDITIONS DE LA VENTE.

La vente se fera au comptant, en argent des Pays-Bas, avec augmentation de dix pour cent, applicables aux frais.

(1 Flor. = 100 cents = 2 fr. 12^s = Mk. 1.70 = 1 Sh. 8 d.)

Les Directeurs de la vente se réservent la faculté de réunir ou de diviser des lots.

Les libraires FREDERIK MULLER & Co. se chargent des commissions qui leur seront confiées.

CATALOGUE

DES

GRAVURES ANCIENNES

PRINCIPALEMENT DES ÉCOLES

FRANÇAISE, HOLLANDAISE ET ANGLAISE

FORMANT LE CABINET D'ESTAMPES RÉUNI PAR

M. LIBERT

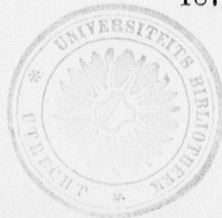
de Bruxelles.



La vente aura lieu le 25 et 26 Avril 1878, par
FREDERIK MULLER & Co., à **AMSTERDAM**.
 Heerengracht 329.

JOURS D'INSPECTION: 20 et 25 Avril, de 10 à 3 heures.

AMSTERDAM,
FREDERIK MULLER & Co.
 1878.



350 Van Baerlant
100 Du Hamel
150 M^{lle} Cars
252 F. Eisen
264 S. Frisius
326 R. Hoogenberg
331 Honthorst
501 A. Pauli
659 J. van Sande
Ruchelius
676 C. Leysers
696 Swaneburg
699 - 702 Teniers
704 Tenwerda
710 } Verheyden
11 }
734 J. Verort
737 } Waerloo
38 }
790 - 820
J. Zwoll

ORDRE DES VACATIONS.

Jeudi 25 Avril 1878, à 6 heures du Soir:

No. 1— 275, Pag. 1—27, *Anonymes.* — *E. de Gheedt.*

Vendredi, 26 Avril, à 10 $\frac{1}{2}$ heure du Matin:

No 276— 571, Pag. 28— 53, *J. de Gheyn.* — *Rembrandt.*

Même jour, à 6 heures du Soir:

No. 572— 847, Pag. 54—76, *Rembrandt.* — *Livres sur les Arts, Autographes,*
Numéros omis.

CONDITIONS DE LA VENTE.

La vente se fera au comptant, en argent des Pays-Bas, avec augmentation de dix pour cent, applicables aux frais.

(1 Flor. = 100 cents = 2 fr. 12^s = Mk. 1.70 = 1 Sh. 8 d.)

Les Directeurs de la vente se réservent la faculté de réunir ou de diviser des lots.

Les libraires FREDERIK MULLER & Co. se chargent des commissions qui leur seront confiées.

* 35 Buerlach
 * 144 Breuschel
 158 Mlle Cars
 249-52 Eisen
 * 312 C. S. Meinius
 * 328 Honerrogg
 * 326 Remig Hosenbus
 * 659 vs Tunga
 * 676 Seghers
 * 704 Tenwesten
 * 711-10 Merica
 * 734 Vovet

7 URES.

Allemands du XVe siècle.

Jésus-Christ au haut du milieu de
 la page, entouré de six anges, derrière lui la Sainte
 Vierge sous la croix avec les attributs de
 la passion, tenus par des anges. En bas une grande quantité
 de figurines, et des squelettes sortant du tombeau. — Hau-
 teur 204, larg. 149 millim.

Pièce extrêmement rare et très-importante.

2 Jésus-Christ priant au Jardin des oliviers.

Petite estampe coloriée, imprimée sur peau de vélin. Très-rare.

3 La Vierge debout sur un croissant, entourée de rayons et d'une gloire de quatre anges.

Estampe coloriée.

4 Jésus-Christ, assis sur un arc-en-ciel, élevant les bras; la Sainte Mère et Saint Jean sont agenouillés à ses pieds.

Petite estampe. Très-rare.

Maîtres anonymes Allemands du XVIe siècle.

5 Jésus-Christ, à mi-corps, tourné vers la droite, tient de la main gauche le Globe, et donne de la droite la bénédiction. Au dessus de la tête on lit sur une banderole: »Facies dui est Jhesu." — Petite estampe, datée 1524. Coloriée en guise de miniature.

Très-rare.

ORDRE DES VACATIONS.

Jeudi 25 Avril 1878, à 6 heures du Soir:

No. 1— 275, Pag. 1—27, *Anonymes. — E. de Ghendt.*

Vendredi, 26 Avril, à 10 $\frac{1}{2}$ heure du Matin:

No. 276— 571, Pag. 28— 53, *J. de Gheyn. — Rembrandt.*

Même jour, à 6 heures du Soir:

No. 572— 847, Pag. 54—76, *Rembrandt. — Livres sur les Arts, Autographes, Numéros omis.*

CONDITIONS DE LA VENTE.

La vente se fera au comptant, en argent des Pays-Bas, avec augmentation de dix pour cent, applicables aux frais.

(1 Flor. = 100 cents = 2 fr. 12^s = Mk. 1.70 = 1 Sh. 8 d.)

Les Directeurs de la vente se réservent la faculté de réunir ou de diviser des lots.

Les libraires FREDERIK MULLER & Co. se chargent des commissions qui leur seront confiées.

* 35 Buerlach
* 144 Breusche

VURES.

Maîtres anonymes Allemands du XVe siècle.

- 1 Le Jugement dernier. Jésus-Christ au haut du milieu de l'estampe, dans une gloire d'anges, derrière lui la Sainte Vierge en extase. Au-dessous la croix avec les attributs de la passion, tenus par des anges. En bas une grande quantité de figurines, et des squelettes sortant du tombeau. — Hauteur 204, larg. 149 millim.

Pièce extrêmement rare et très-importante.

- 2 Jésus-Christ priant au Jardin des oliviers.

Petite estampe coloriée, imprimée sur peau de vélin. Très-rare.

- 3 La Vierge debout sur un croissant, entourée de rayons et d'une gloire de quatre anges.

Estampe coloriée.

- 4 Jésus-Christ, assis sur un arc-en-ciel, élevant les bras; la Sainte Mère et Saint Jean sont agenouillés à ses pieds.

Petite estampe. Très-rare.

Maîtres anonymes Allemands du XVIe siècle.

- 5 Jésus-Christ, à mi-corps, tourné vers la droite, tient de la main gauche le Globe, et donne de la droite la bénédiction. Au dessus de la tête on lit sur une banderole: »*Facies dui est Jhesu.*» — Petite estampe, datée 1524. Coloriée en guise de miniature.

Très-rare.

1

Maîtres anonymes Allemands du XVI^e siècle. (Suite).

- 6 L'Homme de douleurs, tenant un roseau de la main droite.
— Petite estampe, datée 1542. Coloriée.

Très-rare.

Maîtres anonymes Néerlandais.

- 7 Blason de la Chambre Rhétorique »*in liefde bloeyende*», à Amsterdam. Gravure en bois, datée 1528.
- 8 Buste d'homme, tête nue, sans mains; on lit autour du buste: »*Janus Edoardus du Monin. P. P. Aeta. XXVI.*»
- 9 Coutereels, Maître d'école à Middelbourg, natif d'Anvers. Buste dans un ovale, tête nue, vu de trois quarts, tourné à droite, grande fraise. Dans l'ovale: »*De Coutereels le front, lecteur ici tu vois*», etc.
- Belle épreuve.
- 10 Philippe II, Roi d'Espagne. Buste cuirassé, sans mains; tête nue. En exergue: »*Philippus D. G. hispaniarum sicilie neapolis rex archidux daustrie*».
- 11 Requesens. L. Grimmer exc. — Maximilien Comte de Bossu. — Tête d'homme. Buste dans un ovale; tête nue, grande fraise. — 3 Pièces.

Maître anonyme Anglais.

- 12 »*The World in pain: Or, an Emblem of What's to come*». Caricature sur la guerre de succession en Espagne: la Reine Anne et le Lion Hollandais sur un char de triomphe, vont avec l'Aigle Impérial à la rencontre du Coq Français et ses vipères (Bavière, Cologne, etc.); au coin de la droite Made. de Maintenon est assise toute en larmes. — Gravure sur bois grossière. Avec une explication en (96) vers Anglais. London, printed by *James Read*, in White-Friars, near Fleet-street, 1707. — En largeur.

Pièce rarissime, bien conservée.

Maîtres anonymes Français.

- 13 Henri de Bourbon, Prince de Condé, à l'âge de XVI ans.
- 14 Les cinq Sens, représentés par cinq dames, dans des ovales.
Gravures Françaises. Petites pièces. — 4 Autres estampes du même format, ajoutées.
- 14* Guillaume, Comte de Nassau. — De Fery de Guyon, Bailly de Douay. — Masaniello. Odieuvre exc. — 3 Pièces.
- 15 Jeune fille déshabillée; auprès d'elle sa femme de chambre lui mettant sa chemise. Gravé et imprimé en couleurs.
Pièce rare. Doublé.
- 16 Jeune fille déshabillée, assise, essayant une paire de pantoufles.
Gravé et imprimé en couleurs.
Pièce rare par l'artiste du n° précédent. Doublé.
- 17 Ascension aérostatique de Montgolfier, avec quatrain: »Amour quittez vos ailes, Le Char de Montgolfier," etc.
Superbe épreuve avant toute lettre, tirée en rouge. — Une épreuve avec la lettre ajoutée. — Jolie gravure Franç. de l'époque.
- 18 »*Colin Court*". Arrestation du Duc d'Enghien.
Gravure rarissime, défendue par Napoléon I sous peine de mort.

J. van Aken.

- 19 Les Voyageurs à cheval. — B., 17.
Très-belle épreuve avant l'adresse de P. Pot.
- 20 Vues du Rhin. En largeur. Suite de 4 pièces. — B. 18—21.
Belles épreuves.

H. Aldegrevet.

- 21 Loth et ses filles. — 3 Feuilles. — B. 14, 16, 17.
Belles épreuves.

P. M. Alix.

- 22 Fontenelle. — G. Th. Raynal. — 2 Portraits, en couleurs.

Hugo Allard.

- 23 »Le Roi Jacques II après avoir subi une défaite en 1690, près de la rivière la Boyne à Waterford, en Irlande, s'embarqua à Dublin pour la France."
Belle épreuve.

J. van Almeloveen.

24 Suite de six paysages. — B. 21—26.

25 Paysages. 6 Pièces.

Les nos 27, 29, 30, 31, 34 et 36 de Bartsch.

A. Andreani.

26 Circé. D'après le Parmesan. Clair-obscur de 2 pl. — B. 7.

J. Mc. Ardell.

27 Jeune fille lisant une lettre. D'après J. S. Liotard. Manière noire.

Très-belle épreuve, avec marge.

28 Le Temps coupant les ailes de l'Amour. Manière noire d'après A. van Dyck.

Belle épreuve avec marge.

29 Les Forgerons. Manière noire d'après A. Brouwer.

Très-belle épreuve à la marge non-nettoyée.

30 Edw. Boscawen, Vice-Admiral. Figure entière, au bord de la mer. D'après J. Reynolds. Manière noire.

Très-belle épreuve.

31 E. Vernon, Admiral. A mi-jambes, à droite, au fond une bataille navale. D'après T. Gainsborough. Manière noire.

Belle épreuve.

Aubry (D'après).

32 La Bonté maternelle. Par Blot.

J. Audran.

33 P. Cl. Daffincourt, Ingénieur. A mi-corps, tenant le plan de Dunkerque. D'après H. Rigaud.

Jacq. de Backer.

34 L'Odorat.

Eau-forte rare. Belle épreuve.

Adr. Baerland.

35 Vue de Bois-le-Duc.

Belle et rare eau-forte.

J. J. Balechou.

36 Prosper Jolyot de Crebillon.

Très-belle épreuve avec marge.

37 Guillaume IV, Prince d'Orange, Stadhouder. D'après A ved. folio.

Très-belle épreuve.

Bance, (Graveur à Paris).

38 J. P. Marat, »l'Ami du peuple», né à Genève 1743.

Epreuve à grandes marges.

F. Bartolozzi.

39 Une Naiade. D'après G. B. Cipriani. A la sanguine.

Belle épreuve, grandes marges.

40 Lady and Child. — Madona and Child. — 2 Pièces.

Très-belles épreuves, avec une petite marge.

41 Cupid inspiring plants with love. D'après Reinagle.

Belle épreuve avec marges.

42 The Dowager Queen of Edward IV parting with the Duke of York. D'apr. Cipriani.

43 James King, Capitaine. D'après J. Webber. Man. pointillée.

Belle épreuve avec marge.

H. Bary.

44 J. Batelier, Ministre Remontrant à la Haye. D'apr. J. Westerberaen.

Belle épreuve, avec marges.

45 G. à Wassenaar, Jurisconsulte à Utrecht. D'apr. J. Colaert.

*dege maam had alleis
betrekkig op het boek
waarmee de re jongman
was althans Lepauld
miss op de verkenning of
etien des pluck*

H. Bary (*Suite*).

- 46 **J. Schellhammer**, Ministre Luthérien à Hambourg. D'après de Bisschop.

Belle épreuve.

F. Basan.

- 47 **La Jardinière**. D'après van Mieris.

Belle épreuve à grandes marges.

P. A. Baudouin (D'après).

- 48 **Les Amants surpris**. Par P. P. Choffart, 1767. — E. B. 3.

Très-belle épreuve.

- 49 **Les Amours champêtres**. Par P. P. Choffard. — E. B. 7.

Belle épreuve.

- 50 **Le Chemin de la Fortune**. Par Voyez Major. — E. B. 14.

Très-belle épreuve.

- 51 **Le Coucher de la Mariée**. A l'eau-forte p. J. M. Moreau le Jne, terminé p. J. B. Simonet. — E. B. 16. — **Le Lever de la Mariée**. D'après J. D. Dugourc, par Ph. Triere. — 2 Pièces. Pendants.

Très-belles épreuves.

- 52 **Le Curieux**. Par P. Maleuvre. — E. B. 17.

Belle épreuve.

- 53 **Le Matin**. Par E. de Ghendt. — E. B. 32.

Très-belle épreuve du 2^e état, avant les retouches.

- 54 **Le Midi**. Par E. de Ghendt. — E. B. 33.

Superbe épreuve.

- 55 **Le Soir**. Par E. de Ghendt. — E. B. 46.

Superbe épreuve.

- 56 **La Nuit**. Par E. de Ghendt. — E. B. 35.

Superbe épreuve.

P. A. Baudouin (*Suite*).

- 57 »Sa taille est ravissante». Par Le Beau. — E. B. 43. —
Roxelane. D'après Dugourc par Le Beau. — 2 Pièces.
Pendants.

Belles épreuves à grandes marges.

- 58 Marton. Par N. Ponce. — E. B. 31.

Belle épreuve avec marge.

Adr. Fr. Bauduins.

- 59 Quatre Paysages, gravés à l'eau-forte, d'après ses dessins, et
un cinquième d'après Abr. Genoels.

Superbes épreuves avec marge. — Une des quatre est à l'eau-forte pure,
avant nombre de travaux, notamment avant les tailles sur les jambes de
l'homme, et sur le bras de la femme assise par terre. — Très-rare.

J. Beauvarlet.

- 60 Le Caffé Hollandois. D'après Ostade.

Très-belle épreuve.

- 61 Le Festin Espagnol.

Superbe épreuve avant toutes lettres.

H. S. Beham.

- 62 Adam et Eve devant l'arbre de vie qui est entortillé du Ser-
pent. Adam, à la gauche de l'estampe, avance la main droite
vers Eve, et tient de la gauche une pomme. Eve, sur la
droite, présente de la main gauche une pomme à Adam. Au
pied de l'arbre, entre Adam et Eve, on voit la tablette avec
le monogramme du maître et l'année 1529.

Pièce extrêmement rare, non décrite par Bartsch. Très-belle épreuve
d'une conservation parfaite. Haute 80, larg. 51 millim.

- 63 Job s'entretenant avec ses amis. — B., 16.

Très-belle épreuve.

- 64 La Vierge assise. — B., 18.

H. S. Beham (*Suite*).

65 L'Homme de douleurs. — B., 26.

Belle épreuve.

65* Le Sauveur. — B., 30.

66 La Parabole de l'enfant prodigue. — B., 31—34.

Belles épreuves, le n° 34 est en épreuve *avant* le ciel.

67 La même suite, le n° 34 manque.

68 L'Enfant prodigue gardant les pourceaux. — B., 35.

Belle épreuve.

69 Jésus-Christ et les douze Apôtres. Suite de sept estampes. — B., 36—42.

70 Les quatre Evangélistes. — B., 55—58.

Très-belles épreuves du 1er état.

71 Cimon nourri par sa fille. — B., 74.

Très-belle épreuve.

72 Lucrèce. — B., 78.

73 Lucrèce. — B., 79.

Magnifique épreuve.

74 La femme prosternée devant l'Empereur Trajan. — B., 82.

Magnifique épreuve, de 1537.

75 Buste de l'Empereur Trajan. — B., 83.

Belle épreuve.

76 Buste de Domitia Calvilla. — B., 84.

Belle épreuve.

77 Le Jugement de Paris. — B., 89.

Superbe épreuve.

78 Combat entre des Centaures. — B., 94.

Magnifique épreuve. — La copie du même sujet ajoutée.

H. S. Beham (*Suite*).

79 Les Noces de village. 8 Pièces. — B., 154 -163.

Les nos. 154 et 155 manquent.

80 Même suite. Six copies, de 156 à 163.

81 Des Paysans qui se battent. — B., 165.

82 Le Compagnon du paysan à la fourche. — B., 189.

Magnifique épreuve.

83 Les trois Soldats et le chien. — B., 196.

Superbe épreuve.

84 La Sentinelle auprès des tonneaux. — B. 197.

Très-belle épreuve.

85 Le Porte-enseigne et le Tambour. — B., 199.

86 Le Porte-enseigne. — B., 200.

Epreuve du 2^{me} état.

87 Etude d'une tête d'homme. — B., 219.

88 Etude d'une tête de femme. — B., 220.

Superbes épreuves.

C. Benazek et **Pellegrini** (D'après)

89 Louis XVI à la barre de la Convention Nationale, 1792. —
Séparation de Louis XVI de sa famille. — Dernière entrevue.
— Louis XVI un instant avant sa mort. — Suite de 4
pièces, gravées par A. Cardon, G. Vendramini, et
Schiavonetti.

Très-belles épreuves, à grandes marges égales.

A. Benoist.

90 Vue perspective de la Place de Louis le Grand, le 13 Février
1747, jour du mariage du Dauphin.

Très-belle épreuve.

P. van den Berge.

91 Frère Jacques de Beaulieu, Opérateur de la pierre. Eau-forte.

Ch. C. Bervic.

92 L'Enlèvement d'Europe. — L'Education d'Achille. — D'après Guido Reni. — 2 Pièces.

Superbes épreuves avec marges, faisant pendants.

H. Birche.

93 Labourers. — Game-Keepers. — 2 Pièces, pendants, d'après G. Stubbs, à la manière noire.

Belles épreuves.

F. Blackmore.

94 Buste de jeune femme tenant une pièce de monnaie ancienne. Manière noire d'après F. Hals.

Belle épreuve, avec marge.

P. van Bleeck.

95 »Master". Portrait d'un garçon. Manière noire.

Belle épreuve à grandes marges.

96 »Phebe". Buste d'une jeune fille. Manière noire, 1747.

Belle épreuve.

97 James Foster, Ministre Anglais. D'après J. Wills. Manière noire.

Belle épreuve.

A. de Blois.

98 Hortance Manzini, Duchesse de Mazarin. D'après P. Lely. Manière noire. N. Visscher exc.

Très-belle épreuve à grandes marges.

A. Blooteling.

99 H. Langelius, Ministre Remontrant à Amsterdam. D'après F. Hals. — W. 22.

Très-belle épreuve, avec marge. Collection Graaf.

A. Blooteling (Suite).

- 100 Guillaume III, Roi d'Angleterre. — Marie, son épouse. —
2 Pièces en manière noire. — W. 35, 47.

Très-belles épreuves, avec marge.

J. J. de Boissieu.

- 101 Pie VII, vu à mi-corps et de profil, tourné vers la gauche.
Portrait légèrement gravé à l'eau-forte, sur un fond blanc. —
Hauteur du cuivre 160, larg. 110 millim.

Belle épreuve avec 26 millim. de marge. *Nulle part décrite.*

- 102 Paysages. — Suite de 10 pièces.

Belles épreuves avec marge.

M. B(ozot).

- 103 Frédéric II, Roi de Prusse et Electeur de Brandebourg.

Belle estampe, gravée dans la manière de Ficquet.

J. Bolomey.

- 104 Guillaume V, Stadhouder. — Frédérique Sophie de Prusse,
son épouse. — Leurs enfants: Guillaume Frédéric, Guillaume
George Frédéric, Frédérique Louise. — 5 Portraits pendants,
en manière noire.

Peu communs. — Belles épreuves.

- 105 Frédérique Louise Wilhelmine, Princesse de Prusse. Ma-
nière noire.

- 106 Charles George Auguste, Prince de Brunsvic-Wolfenbittel.
Manière noire.

L. M. Bonnet.

- 107 Le Crocheteur et la Bouquetière. A la sanguine.

Jérôme Bosche (ou Du Hameel).

- 108 Le Jugement dernier. — B., 2.

Estampe très-rare.

Abr. Bosse.

109 Epitaphe de Jacq. Callot.

Superbe épreuve.

110 Rob. Owell, auteur du livre sur la Forêt de Dodonne.

La tête de ce portrait est gravée par Cl. Mellan. — Belle épreuve.

J. Both.

111 La Femme montée sur le mulet. — B., 1.

Superbe et très-rare épreuve, avec le dos blanc de la femme qu'on voit dans le fond.

112 Le Chariot attelé de boeufs. — B., 2.

Magnifique épreuve avec l'adresse de Matham. — Rare.

F. Boucher (D'après).

A: au burin.

113 Vertumne et Pomone. Par Aug. de St. Aubin.

Très-belle épreuve.

114 L'Enlèvement d'Europe. — Naissance de Bacchus. — Par P. Aveline. 2 Pièces, pendants.

Belles épreuves.

115 Paysage. Par F. Basan.

116 L'Amour enchaîné par les Grâces. Par J. Beauvarlet.

Très-belle épreuve.

117 Le Balançoir. Quatre enfants jouent du balançoir; un garçon et deux jeunes enfants retiennent en l'air une fillette qui attrape la branche d'un arbre. (D'après Boucher?), dans le genre de Beauvarlet.

Superbe épreuve, avant toute lettre.

118 La Baigneuse surprise. Par J. Daullé.

Dédiée à Mme de Pompadour. — Belle épreuve.

119 Naissance et Triomphe de Vénus. Par J. Daullé.

F. Boucher (Suite).

- 120 Les Charmes de la vie champêtre. Par J. Daullé.
Très-belle épreuve.
- 121 La Muse Erato. La Muse Clio. Dediées à Madme de Pompadour. Par J. Daullé. — 2 Pièces, pendants.
Très-belles épreuves.
- 122 La Toilette de Vénus. Par Cl. Duflos.
Très-belle épreuve.
- 123 Le Souffleur. Par Cl. Duflos.
- 124 Première vue de Charenton. Par J. Ph. Le Bas.
Belle épreuve à toutes marges.
- 125 Divers Groupes d'Enfants. Inventés par Boucher, gravés par P. Aveline, la Rue, Duflos, Huquier fils, e. a. — 42 Pièces.
Belles épreuves, avec marges.
- B: Crayons.
- 126 Etude de femme nue, avec des fleurs. Par Demarteau. (N^o 45), à la sanguine.
Belle épreuve, avec marge.
- 127 Jeune Berger et Bergère jouant avec un oiseau. Par Demarteau, (N^o 215), à la sanguine.
Belle épreuve, avec marge.
- 128 Jeunes Filles au bain, avec des amours. Par Demarteau, (N^o 345), à la sanguine.
Belle épreuve.
- 129 Intérieur de ferme avec jeunes filles occupées à faire des gâteaux. Par Demarteau, (N^o 72), à la sanguine.
Belle épreuve, avec marge.
- 130 Groupe de têtes de Chérubins. Par Demarteau, à la sanguine.
Belle épreuve à toutes marges.

F. Boucher (*Suite*).

- 131 Famille chinoise. Par Demarteau, (N^o 210), à la sanguine.
- 132 Groupes d'Enfants. 3 Pièces par Demarteau, (N^o 97, 99, 253), à la sanguine. roy. in-fol.
Belles épreuves, à grandes marges.
- 133 Groupe d'enfants avec chien et chat. (Par Demarteau?)
Divers crayons.
- 134 La Nativité. — Groupes d'Enfants. — Par Demarteau
et L. Bonnet. A la sanguine. — 5 Pièces.
- 135 Lédà et le Cygne, avec le pendant d'après Le Barbier. —
2 Pièces par Demarteau, (N^o 468 et 469), aux deux crayons.
- 136 La jeune Mère villageoise. Par Varin, à la sanguine.
- 137 Femme nue couchée. (D'après Boucher?) Gravure anonyme
aux 2 crayons, sur papier bleu.
Belle pièce, doublée.

J. Boulanger.

- 138 La R. M. Magdeleine, Religieuse de l'Ordre de N. D. du
Mont Carmel.
Très-belle épreuve.

L. de Boullogne (D'après).

- 139 Les quatre Eléments. Par C. Dupuis et L. Desplaces,
4 Pièces.
Belles épreuves.

F. Bouttats.

- 140 Philippe IV., Roi d'Espagne.
Belle épreuve avec marge.

D. de Bray.

- 141 Jésus-Christ en croix. — D. Vis Blokhuyzen, N^o 25 des
gravures sur bois.

D. de Bray (*Suite*).

142 Un Enfant nu. — Un gros pigeon mâle. — Une autruche. — Deux canards. — 4 Pièces. — V. B. 30, 81, 84, 94.

143 Portrait de W. Bartjens, Arithméticien. — V. B. 123.

Belle épreuve, rare.

P. Breughel.

144 S. Hieronymus in deserto. Grand paysage, gravé à l'eau-forte.

Belle épreuve. — Rare.

R. Brookshaw.

145 Le Vendeur de lait. D'après J. Steen. Manière noire.

Belle épreuve avant la lettre.

146 Carl Passé, tragédien, dans le caractère de Philippe de Bourgogne. D'après W. Hendriks. Manière noire.

Uraan **Adr. Brouwer.**

147 Le Violon assis. Eau-forte.

Très-rare.

Th. de Bry.

148 Le Sultan Mahomed II. Dans un riche encadrement.

Rare.

Luigi Calamatta.

149 Lisa Joconda. D'après Léonardo da Vinci.

Superbe épreuve d'artiste, avant la lettre, sur papier de chine, avec le nom de l'artiste écrit à la plume, le nom du destinataire est gratté sur l'épreuve. Avec 15 millim. de marge hors le bord du cuivre.

150 Portrait du Comte de Molé. D'après Ingres.

Belle épreuve avec la signature du graveur.

Luigi Calamatta (Suite).

151 George Sand, Romancière.

Epreuve *avant* le fond, *avant* nombre de travaux. Sur papier de chine. Signée à la plume par l'artiste.

152 La même estampe, la planche achevée.

Belle épreuve sur papier de Chine, avec marge, également signée à la plume.

A. Calame.

153 Vues de la Suisse, gravées à l'eau-forte. — 26 Pièces

Belles épreuves avec marges.

A. Capellan (né à Vénise en 1740).

154 Michel Angelo Buonarotti, Peintre Sculpteur et Architecte.

J. Caraglio.

155 Hercule tuant l'Hydre de Lerne. — B., 46.

A. Cardon.

156 Petit Satire, d'après Rubens. — Sch. 119.

Superbe épreuve avec marge.

L. C. de Carmontelle (D'après).

157 La malheureuse famille Calas. Par Delafosse.

Très-belle épreuve, avec marge.

Melle J. F. Cars.

158 Pierre Corneille.

Belle épreuve.

E. Carteron.

159 Ornaments d'orfèvrerie, titre d'une suite de 8 feuilles.

Th. Chambars.

160 La Mort de Turenne. D'après Palmieri.

Belle épreuve du *premier état*, avant la lettre.

Chardin (D'après).

- 161 Le Faiseur de châteaux de cartes. Par P. Filleul. —
E. B. 20.

Très-belle épreuve à grandes marges.

J. Chereau.

- 162 Marie de Pologne, Reine de France. D'après Vanloo. fol.

Belle épreuve avec marges.

- 163 Marie de Rabutin Chantal, Marquise de Sévigné.

Belle épreuve.

S. le Clerc.

- 164 Représentation des machines à esleuer les deux grandes
pierres qui couvrent le fronton du Louvre.

D. Clouwet.

- 165 Jean Baptiste de Brouhoven, Comte de Bergeyck, etc.

Belle épreuve avec marge.

C. Nicolas Cochin.

- 166 Décoration du Bal masqué donné par le Roy dans la Gale-
rie du Château de Versailles, le 25 Février 1745.

Très-belle et ancienne épreuve.

L. B. Coclers.

- 167 Naufrage du vaisseau » *General Barker* », de la Comp. An-
glaise d. Indes Orient., près de Katwijk, en 1781.

Epreuve avant toute lettre, eau-forte rare, aussi attribuée à L. Bak-
huyzen.

N. Colibert.

- 168 Groupe d'Enfants. Manière pointillée, 1785.

Jolie pièce de costume, à toutes marges.

H. Collaert.

- 169 Dessins d'ornements, pour orfèvrerie. 12 Feuilles.

Rares.

C. Coninck.

- 170 Adr. van Tetterode, Ministre réformé à Harlem. D'après F. Grebber.

Belle épreuve.

Copia.

- 171 Paysage avec enfants. En ovale, en largeur. Manière pointillée, imprimée en bistre.

Superbe épreuve, toutes marges.

- 172 Compositions d'Enfants. En ovales, en largeur. 2 Jolies pièces, pendants, gravées en manière pointillée, puis imprimées en couleurs.

Superbes épreuves, toutes marges.

C. Corbut.

- 173 Les Buveurs. Manière noire d'après R. Brouwer.

Coutellier.

- 174 Louis XVI, Roi de France. Buste, en ovale encadré. folio.

Belle épreuve, avec marge.

A. Coypel (D'après).

- 175 Le Triomphe de Galatée. Gravé à l'eau-forte p. A. Coypel, terminé au burin p. Ch. Simonneau l'aîné.

Très-belle épreuve, avant toute lettre et avant les armoiries. — Une épreuve terminée ajoutée.

- 176 Renaud et Armide dans les pièges de l'Amour. Par J. Audran.

Belle épreuve réemmarginée à clair-voie.

- 177 L'Alliance de Bacchus et de l'Amour. Par J. Audran.

Belle épreuve réemmarginée à clair-voie.

- 178 Le Vœu de Jephté. Par G. Duchange.

Belle épreuve à grandes marges.

A. Coypel (Suite).

179 Vénus apporte les armes à Enée. Par J. B. de Poilly.

Belle épreuve réemmargée à clair-voie.

180 Susanne au bain. Par Simonneau.

Belle épreuve, réemmargée à clair-voie.

181 Descente d'Enée aux enfers. Par L. Surugue.

Belle épreuve, avec une petite marge.

Ch. Coypel (D'après).

181* Pièces diverses. Gravées par Desplaces, Duchange, Poilly, Tardieu, Thomassin, e. a. — 9 Pièces.

Très-belles épreuves, montées uniformément.

182 L'Amour précepteur. Par le C^{te} de Caylus.

Belle épreuve.

183 »*Qui que tu sois, voicy ton maître*», etc. Par J. Daùllé.

Belle épreuve.

184 La Matrone d'Ephèse. Par L. Desplaces.

Belle épreuve.

185 Pyrame et Thisbé. Par L. Desplaces.

Belle épreuve.

186 Vénus sur les eaux. Par L. Desplaces.

Belle épreuve.

187 Junon ranime l'ardeur de son époux par la ceinture de Vénus. Par Duchange.

188 L'Amour de ville ou l'Amour coquette. — L'Amour de village ou L'Amour naïf. — Par Lépicier. — 2 Pièces.

Belles épreuves, faisant paire.

189 La Veuve coquette. Par Lépicier. — Le Dépit de l'absence. Par L. Surugue. — 2 Pièces, faisant paire.

Très-belles épreuves.

190 Made de ** (Monchy) en habit de bal. Par L. Surugue. — D. 2308.

Très-belle épreuve.

191 Persée délivre Andromède. Par L. Surugue.

Ch. Coypel (*Suite*).

- 191* Illustrations de Don Quichotte. Par F. Joullain, Silvestre et Surugue. — 6 Pièces. En largeur.

Très-belles épreuves, avec marges.

Noël Coypel D'après).

- 192 Alex. Sévère fait distribuer du blé au peuple. — Trajan donnant des audiences publiques. — Ptoloméé Philadelphie donne la liberté aux Juifs. — Solon expliquant ses loix. — Suite de 4 pièces p. C. Dupuis et G. Duchange.

Belles épreuves égales.

Casper de Crayer.

- 193 Ecce homo. — Eau-forte.

Rare. Voir le Catalogue d. Maîtres Anversois de M. Terbruggen.

J. Cruikshank.

- 194 The Sportsmen departure. — The Sportsmen resting. — 2 Pièces, en ovales.

Belles épreuves, avec marges.

D. Cunego.

- 195 Le Cardinal de Bernis. D'après Callet fol.

Belle épreuve, avec marge.

D. Custos.

- 196 Général Christophe, Conseiller d'Autriche.

Alb. Cuyp.

- 197 Les Vaches. Suite de 6 estampes. — v. d. Kellen 1—6.

Très-belles épreuves, avec grandes marges.

C. van Dalen.

- 198 Enno Louis Comte d'Ostfrise, fiancé de Henriette Cathérine d'Orange. A l'âge de 10. A^o. 1642. D'après C. van Queboren. Amsterdam, by *A. v. Waesberghe*. fol.

Belle épreuve. Très-rare.

- 199 Anna Maria à Schurman. Savante. D'après C. Janson van Ceulen. *Clemendt de Jonghe* exc.

C. van Dalen (Suite).

200 Les 4 Pères de l'Eglise. D'après Rubens.

J. Danzel.

201 Le Gâteau des Rois. D'après G. van Tilburg.

Très-belle épreuve.

J. Dassonville.

202 Le Concert burlesque. Pièce en ovale. Un viellard, assis devant une table, ôte son bonnet tandis qu'il tient un verre; vis-a-vis de lui un jeune homme est assis, qui joue la musette. Un peu plus vers le fond un autre joue la flûte traversière; une vieille-chanteuse est à côté de lui; dans le fond trois hommes devant une cheminée. Sur l'avant plan, à droite, un jeune flûteur est assis à côté d'un tonneau. — Eau-forte non-décrite par R. Dumesnil.

Belle et rare.

J. Daullé.

203 Cathérine Mignard, Comtesse de Feuquières, tenant le portrait de son père. D'après P. Mignard. fol.

Très-belle épreuve.

204 Abr. de Fabert, Maréchal de France.

Belle épreuve.

205 Ph. Hecquet, Doyen de la Fac. de Méd. de Paris. — Maupertuis, Géomètre. D'après R. Tournière. — G. Meerman, Syndic de Rotterdam. — 3 Pièces.

Ph. Dawe.

206 L'Avare et sa maîtresse. Manière noire d'après Holbein.

Belle épreuve, avec marge.

P. L. Débu-court (D'après)

207 La Rose mal défendue. Par Bonnemain.

Très-belle épreuve, avec essais de pointe, à toutes marges.

J. Delegorgue-Cordier.

208 Enée et Anchise. D'après Le Dominiquin.

Superbe épreuve en feuille lettres grises.

W. J. Delff.

- 209 Gustave Adolphe, Roi de Suède. Buste en ovale. D'après M. J. Mierevelt. fol. — Fr. 87.

Belle épreuve, avec marge.

- 210 Philippe Guillaume d'Orange, fils aîné du Taciturne. D'après Mierevelt. fol. — Fr. 65.

Belle épreuve, avec marge.

- 211 C. Dematius, Professeur de Théol. à Utrecht. D'après A. Souter. — Fr. p. 84

Très-belle épreuve.

- 212 Lubbert Gerritz, Ministre Mennonite, d'après Mierevelt. — Fr. 42

Superbe épreuve.

- 213 J. Wtenbogaerd, Ministre à la Haye. D'après Moreelse. — Fr. 91

Magnifique épreuve.

G. Demarteau.

Voir aussi sous Boucher.

- 214 Carle Vanloo, Peintre. A mi-corps. Manière crayonnée, à la sanguine. roy. in-fol.

Belle épreuve, avec marges.

- 215 Apothéose d'un Saint. Bas-relief par Legros, dessiné par Cochin. Sanguine.

Belle épreuve, avec marge.

Auguste Desnoyers.

- 216 Abeillard et Héloïse. 2 Pièces, pendants, d'après R. Lefèvre.

Très-belles épreuves, avec marges.

L. A. B. Desnoyers.

- 217 La Vierge au donataire, dite de Foligno. D'après Raphael.

Brillante épreuve de souscription avec le timbre des deux têtes.

C. L. Desrais (D'après).

218 Le Maître galant. — Le Bal masqué. — Le Serment à la mode. — Le Bouquet dangereux. — 4 Sujets gracieux, en ovales encadrés, par L. S. Berthet.

Très-belles épreuves, avec une petite marge.

219 Le Serment à la mode. Par L. S. Berthet.

Belle épreuve à grande marge.

Desrochers.

220 L. H. Marq. de Villars, Maréchal. D'après H. Rigaud. fol.

Belle épreuve à grandes marges.

Abr. van Diepenbeek.

221 Le Paysan et son âne. 1630.

Eau-forte rare.

B. Dolendo.

222 Juste Lipse, Savant. A mi-corps, devant une table. Au haut ses armoiries. 4^o.

Portrait rare. Belle épreuve, avec marges.

P. Drevet.

223 Un Evêque à genoux devant la St. Vierge.

Belle épreuve avant toute lettre.

224 J. V. Besenval, Baron de Brunstat. D'après Messonier.

225 Ch. J. De Cisternay du Fay. Capitaine des Gardes Françaises. D'après H. Rigaud.

Superbe épreuve.

226 Jean Issaly. Coner Secre du Roi. D'après N. de Largillière.

227 M. Desjardins (van den Baugart), Sculpteur. A mi-jambes, dans un jardin. D'après N. de Largillière. grand in-fol.

Superbe épreuve, avec la lacune dans l'adresse.

K. Dujardin.

228 Le Champ de Bataille. — B. 28.

Superbe épreuve, avant le numéro.

V. Dupin (fils).

229 La Madeleine repentante. D'après Ch. Le Brun.

A. Dürer.

230 La passion de Jésus Christ. Suite complète de seize estampes. — B., 3—18.

Magnifiques épreuves d'une égalité parfaite de tirage.

231 La Vierge à la couronne d'étoiles et au sceptre. — B., 32.

Belle épreuve.

232 La Vierge donnant le sein à l'Enfant Jésus. — B., 36.

233 La Vierge couronnée par deux anges. — B., 39.

234 La Vierge à la poire. — B., 41.

235 St. Christophe à la tête retournée. — B., 51.

Belle épreuve.

236 La Mélancolie. — B., 74.

Belle épreuve.

237 Le même sujet. Copie par Jérôme Wierix.

Superbe épreuve.

238 Le Paysan de marché. — B., 89.

Belle épreuve.

239 Le grand Cheval. — B., 97.

Magnifique épreuve, sur papier à la tête de boeuf.

240 Le Cheval de la Mort. B., 98.

Magnifique épreuve.

241 Le même sujet. Copie par Wierix.

Belle épreuve.

A. Durer (Suite).

242 Frédéric, Electeur de Saxe. — B., 104.

Belle épreuve.

243 Même Portrait. Copie anonyme.

Jean Duvet.

244 Le Fils de Dieu, etc. — B., 27.

245 Les Vainqueurs de la bête, etc. — B., 28.

246 La Chûte de la grande Babylone, etc. — B., 30.

247 L'Ange montre à St. Jean, etc. — B., 35.

Ces quatre estampes sont très-belles d'épreuve et d'une conservation parfaite.

248 Poison et contre-poison. — B., 44.

Epreuve doublée.

Sergent spt

249 Portrait de Jacques Franquart.

Pièce gravée à l'eau-forte à Bruxelles en 1776.

Ch. Eisen (D'après).*Après 107 / Avant 86 } J'entre en la marge Charles Eisen. 3/4 linte - Boute enrou de plan in de Bic Gulden et abonner onnen is la marge. IACOBUS FRANQUART Ch. Eisen fecit aqua forti Brux 1776*

250 Le Jour. — La Nuit. — Deux pièces, pendants, par J. B.

Patas. Paris, chez Crépy.

Superbes épreuves, avec une petite marge.

Sergent spt

251 »Le soleil est dans sa hauteur'' — »Pourquoi la chagriner?

Elle est jolie et sage''. — Deux sujets gracieux, par Y. M.

Le Gouaz.

Belles épreuves avec grandes marges.

*Sergent spt***F. Eisen** (Peintre-Graveur à l'eau-forte).

252 St. Jean l'Evangeliste. D'après Rubens. — Sch. 91.

Belle épreuve, rare.

J. Falck.

253 Chr. Woldenberg, Juris-consulte, Professeur à Rostock.

D'après F. de Neys.

Très-belle épreuve, avec marge.

L. E. Ferdinand.

254 Nicolas Poussin, Peintre. D'après V. E.

Belle épreuve, rognée au trait carré de la gravure.

S. Fokke.

255 Paysages. D'après H. van Averkamp. — Suite de 6 pièces.

Haarlemmer Meer, 1625. — Ouderkerk, 1622. — Alkmaar, 1619. — Schellingwou, 1619. — Slooten, 1624. — Amstelveen, 1624.

256 Même suite: Ouderkerk, Schellingwou, Amstelveen. — 3 Pièces.

Epreuves avant la lettre.

257 Vignettes pour des pièces de Théâtre. — 9 Pièces.

Superbes épreuves d'essai, sur grand papier non-rogné, une signée par l'artiste, et une sur papier de soie.

Jac. de Fornazeris.

258 Antoine Faber, Juris-consulte.

Très-rare.

N. Fouché (D'après).

259 Vénus et l'Amour au bain, Par L. Desplaces.

H. Fragonard (D'après).

260 Le Chiffre d'Amour. Par N. de Launay.

Superbe épreuve avec une petite marge.

261 Portrait de Mr. (Bergeret?). Par Demarteau, à la sanguine. fol.

Belle épreuve, à toutes marges.

J. Ch. François.

262 Marie de Pologne, Reine de France. Buste en ovale. Crayon rouge.

S. Freudenberger (D'après).

263 Le Petit Jour. Par N. de Launay.

Superbe épreuve.

S. Frisius.

264 Tête d'homme à grande barbe en turban.

Belle eau-forte gravée dans le goût de Rembrandt. Rare.

C. Galle (le jeune).

265 Jacques I, Roi d'Angleterre.

Belle épreuve.

266 Léopold I, Empereur.

Médaille ovale, dans un encadrement, en bas duquel deux aigles, en haut deux génies tenant la couronne impériale.

267 Chiffet, Ecrivain. D'après N. van der Horst.

268 Isabelle-Claire-Eugénie. D'après Rubens. -- Sch. 205.

Belle épreuve.

L. Gaultier.

269 Marie de Médicis. Pierre Firens exc. 1610.

Très-belle épreuve.

270 Claude Fauchet. 1610.

Belle épreuve.

271 Le Jugement dernier. D'après Michel Angelo Buonarrotti. Avec un petit portrait du Peintre.

Belle épreuve.

Claude Gellée.

272 La Danse sous les arbres. -- Ch. le Bl., 10, 4^{me} état.

Margte Gérard (D'après).

273 Le Bouquet inattendu. Par H. Gérard.

Hessel Gerrits.

274 Les Saisons. Vues sur les Châteaux de Nyenrode, Loenersloot, Maersen et Zuylen. -- Suite de 4 Pièces.

E. de Ghendt.

275 Promenade du Prince d'Orange au Village de Schevelingue. D'après A. van de Velde.

Belle épreuve avec marge.

vous en copie exacte de la Belle - mod. 18e cent

J. de Gheyn.

276 Hugo Grotius. A l'âge de 15 ans, à mi-corps, orné d'une médaille de Henry IV, en ovale.

Belle épreuve, avec marges.

277 Johannes Basilowitsch, Czar de la Russie.

Très-belle épreuve.

278 Jacobus Duym, Poëte de Louvain.

279 Gorlaeus, Antiquaire, Numismate.

280 Henri de Bourbon, premier Prince de Condé.

Belle épreuve.

281 François Storza, Marquis et Comte de Crémone.

Belle épreuve.

Adam Ghisi.

282 La Victoire assise au milieu de trophées d'armes. D'après Jules Romain. — B., 105.

Belle épreuve.

283 La Servitude. — B. 103.

Belle épreuve avant l'adresse sur le terrain.

Diane Ghisi.

284 Regina angelorum. D'après Raphaël. — B., 31.

Belle épreuve.

Cl. Gillot.

285 Fête de Bacchus, de Diane, de Pan, et de Faune. Suite de 4 pièces, à l'adr. de *Roche fort*.

Girodet (D'après).

286 Pygmalion. Par Laugier.

Superbe épreuve, à la lettre grise, sur chine.

H. S. Good.

287 William Pitt, Homme d'état. Manière noire d'après H. Owen.

Belle épreuve à grandes marges.

Goirand.

288 St. Jean dans le désert. Copie d'après H. van Swanevelt.

J. Gole.

289 Jean Marot, Poète Français. Buste, tenant un rouleau.
D'après N. de Platte-Montagne. 4^o.

Epreuve non-terminée. Avec des lignes, destinées pour un encadrement de l'ovale, légèrement tracées.

290 »La drolesse contente''. -- »C'est tout son coeur.' — 2 Pièces, en manière noire. Pendants.

Belles épreuves, avec marge.

291 »Moy Niesje'', scène de cabaret. Manière noire.

Belle épreuve avec marge.

292 P. Jurieu, Ministre Wallon et Professeur à Rotterdam.
Buste, en ovale. Manière noire. (Par Gole?) 4^o.

Belle épreuve avant toute lettre.

H. Goltzius (D'après).

293 Jésus-Christ et les Apôtres. — 14 Pièces.

Y. le Gouaz.

294 Les Ports-de-Mer de la France. D'après N. Ozanne. —
12 Pièces.

Toutes marges.

Jean de Gourmont.

295 Charles I, Cardinal de Bourbon.

Gravelot (D'après).

296 Vignettes, gravées par Lemire, L'empereur, e. a. —
8 Pièces.

J. Greenwood.

297 La Famille heureuse. D'après van Herp. Manière noire.
Boydell exc. 1768.

Superbe épreuve, avant la lettre, les noms des artistes tracés.

J. Greenwood (Suite).

- 298 Jeune femme auprès d'une cage à perroquet. Manière renoise, d'après G. Metsu.
Belle épreuve, avec marge.
- 298* Le Buveur. D'après A. van Ostade. Manière noire.
Très-belle épreuve.
- 299 M. Elgersma, Peintre. A mi-corps, assis, dessinant. Eau-forte. — Rare.

M. Greuter.

- 300 Ali Goli Bek Mordar, Ambassadeur Perse auprès du Pape Pie V.

J. B. Greuze (D'après).

- 301 La Maman. Par J. Beauvarlet. — La Grand-Maman. Par Binet. — 2 Pièces, faisant paire.
Superbes épreuves à grandes marges égales.
- 302 La Silence. Par L. Cars et C. D. Jardinier.
Très-belles épreuves.
- 302* La Dévideuse. Par J. J. Flipart. — Restauré.
- 303 La Malédiction paternelle. Par R. Gaillard.
Très-belle épreuve, avant toute lettre. — Elle porte les signatures autographes des artistes au verso.
- 304 La Tricoteuse endormie. Par C. D. Jardinier.
Belles épreuves avec marge.
- 305 Les Ecosseuses de poix. Par J. Ph. Le Bas.
Très-belle épreuve avec marge.
- 306 La petite Nanette. Par J. J. Le Veau.
Belle épreuve.
- 307 Les Sevreuses. Par J. B. Tilliard et P. Ch. Ingouf.
Belle épreuve avec marge.
- 308 Le Ramoneur. Par Voyez.
Très-belle épreuve.
- 309 La Servante congédiée. Par Voyez.
Très-belle épreuve.

J. B. Greuze (*Suite*).

- 310 The pretty Nosegay-Girl. D'après Greuze. — Provoking Fidelity, d'après Parelle. — 2 Pièces par L. Marin. Imprimées en couleurs.

Belles épreuves, faisant paire.

C. Griter.

- 311 Philippe, Prince d'Orange-Nassau.

Extrêmement rare.

cond.
3/4 links Prête in
waambriek in de hoeken
ornament
In den R.B. een plakette
GS

G. S.

- 312 Corneille Musius, Prêtre R. C. et Poète latin, mort martyr à Leyde, A^o. 1572 à l'âge de 72 ans.

Eau-forte très-rare.

P. van Gunst.

- 313 Episcopius, Ministre Remontrant.

Superbe épreuve avant toute lettre. — La même estampe avec la lettre, ajoutée.

- 314 Galenus Abrahamsz, Médecin et Ministre Mennonite. D'après M. van Musscher.

Superbe épreuve avant toute lettre.

Un autre portrait du même personnage, épreuve avec la lettre, ajouté.

- 315 W. Goeree, historien. D'après D. v. d. Plaats.

Belle épreuve avant la lettre, le nom du personnage écrit à la plume.

- 316 Sacrifice à l'Amour. — Offrande à l'Amitié. — 2 Pièces.

Très-belles épreuves, à toutes marges.

J. G. Haid.

- 317 Le Musicien. Manière noire d'après Amoruso. etc.

Très-belle épreuve, avec marge.

A. van Halen (*Aquila*).

- 318 Jer. de Dekker, Poète. D'après Rembrandt. Manière noire.

Belle épreuve, avec une petite marge.

opt
-
is
-
u

cond.
apud Leyden
Opita, condon herbo
portret

cornelius musius delphicus anno
aetatis LXXII. 1574.

Boren her cond: Mantycum
passus
Leidae
Bataunorum
N^o 1572
Meuse
Decembri

Orden her cond: op a regely
Guyot. *In effigiem v. DN. Corn: Musii*

en daardonden en bresly
vers: Geusica quemrables

quelqu
de lui tenir écrit en les bords
126 mm.

A. van Halen (*Suite*).

- 319 J. Pz. Somer, ami de Rembrandt, marchand d'estampes à Amsterdam. D'après A. Blommen. grand-in 4^o.
Belle épreuve.

N. Hallé.

- 320 La Mort d'Antiochus. Eau-forte.
Belle épreuve.

J. B. Hilair (D'après).

- 321 L'Esclave heureux. Par J. Mathieu.
Très-belle épreuve, à grandes marges.

C. H. Hodges.

- 322 The amorous Sportsman. Man. noire d'après F. Wheatly.
Belle épreuve, avec marge.

- 323 La Marchande d'harengs. Manière noire, d'après Metsu.
Belle épreuve à lettres ouvertes, sans marge.

- 324 Frédérique Louise Guillemine de Prusse, épouse de Guillaume V d'Orange. Manière noire, d'après (Tischbein).
Belles épreuves avec marges.

H. Hogenberg.

- 325 Henri III, Roi de France, assassiné par Jacques Clément.
Au-dessous du portrait une planche supplémentaire donne l'explication de ce forfait, en Latin, Français et Allemand.
Belle épreuve, rare.

R. Hogenberg.

- 326 Un seigneur et sa suite viennent de traverser un petit pont, se dirigeant vers une barquette où l'on les attend au bord d'une rivière. Au delà, à droite, un château, surmonté de différents tours. — Eau-forte rare.

C. Holstein.

- 327 » Baccho veniente tollitur tristitia. — Daer Bacchus ons ansiet, De droefheydt ons ontvliedt'. — Eau-forte.

Belle épreuve.

*alder feuker
Remmeus Hoochghen
benck*

*3/4 Innocentius Buste et ovale ^{met} avec son front en drap sur le
tête à la Bek.
Buste en ovale Innocentius x Pont. Max
Setatis, sue 77
appreso, Francesco Collignon Supp. licentia
Jacomo honeruvogt*

Jacq. Honervogt.

328 Portrait du Pape Innocence X, à l'âge de 77 ans.

W. Hondius.

329 Isabella-Clara-Eugenia, Gouvernante des Pays-Bas. En habit
de religieuse. D'après A. van Dyck. folio.

330 Théod. à Weerdenburg, Général au Brésil. Buste en ovale,
1631. folio.

Très-belle épreuve.

G. Honthorst.

331 Son portrait. Eau-forte non-décrite.

Pièce très-rare.

J. Houbraken.

332 James Stuart, Duc de Richmond. Buste, en médaillon. —
Ver-Huell 402 b.

Belle épreuve à lettres tracées. Très-rare.

333 Alexandre Pope, Poète Anglais. D'après A. Pond. — V. II. 108.

Superbe épreuve, avant toute lettre.

J. G. Huck.

334 Les Fils de Guillaume V d'Orange, Guillaume Frédéric et
Guill. George Frédéric, au manège, apprenant à monter à
cheval. W. I. Laquy del., Neomagi 1787. Manière noire.

Belle épreuve.

J. B. Huet (D'après).

335 Portrait de Huet, en médaillon avec amours. — Titre: »Oeuvres
de differens genres. — Ornaments. — 4 Pièces, par Demar-
teau, à la sanguine.

Belles épreuves à toutes marges.

336 Le Drapeau National. Par Bonnet. Imprimé en couleurs.

Jolie pièce, belle épreuve à toutes marges.

337 Le Repos champêtre. Par Demarteaue, à la sanguine.

338 Jeune Bergère jouant avec un chien. Par Demarteaue,
(N° 509), à deux crayons.

Sans marges.

J. B. Huet (*Suite*).

- 339 Arabesques, Principes de dessin. Par Bonnet, à la sanguine.
— 8 Pièces.
- 340 Compositions rustiques. Par Demarteau, à la sanguine.
— 3 Pièces.

P. A. Immenraet.

- 341 Le Berger assis. — B., 27.
Belle épreuve.
- 342 Vue d'un village orné d'arbres. — B., 31.
Très-belle épreuve.
- 343 Village garni d'arbres. — B., 35.
Estampe très-rare.

F. Janinet.

- 344 Louis de Breton, dit le brave Crillon. — Portrait imprimé
en couleur.
Belle épreuve.

H. Jansen.

- 345 Dessins d'ornements. — 3 Feuilles.

Les Jansons.

Jean, — Pierre, — et Jean Chrétien.

- 346 Leurs Oeuvres complets: Paysages, Animaux, Figures, etc.
— Avec diversité d'états. — 306 Pièces.
Collection unique. — Toutes les pièces sont montées avec soin et
conservées en deux mappes à dos et coins en veau rouge.

E. Jeurat (Par et d'après).

- 347 Nic. Vleugels, Peintre. D'après A. Pesne. fol.
Belle épreuve avant les armes et avant la troisième ligne de la sous-
cription.
- 348 L'Opérateur Barri. Par J. J. Baléhou.
Belle épreuve avec marge.
- 349 Vénus et Adonis. Par L. Gaillard.
Très-belle épreuve.

E. Jeurat (*Suite*).

350 La Vieillesse. Par Lépiciei.

Belle épreuve avec marge.

351 Les Citrons de Javotte. Par Ch. Levasseur.

Belle épreuve.

P. de Jode.

352 G. Elinck, Secrétaire. D'après G. Coques.

Magnifique épreuve.

353 Alexandre Farnèse, Duc de Parme, Général Espagnol dans les Pays-Bas. D'après Otto Vaenius.

Magnifique épreuve, avant toute lettre. — Très-rare.

354 Ferdinand, Cardinal, Infant d'Espagne. D'après A. van Dyck.

Epreuve avec deux lignes de souscription.

355 Le même portrait avec trois lignes: »*Obijt An^o 1642*», etc.

356 Gaston de France. D'après A. van Dyck.

357 Jacques, Duc de York, second fils de Charles I.

358 Jacques VI, Roi d'Ecosse. — Anna Frederica de Danemark, son épouse. — 2 Pièces.

Belles épreuves.

359 Th. Ricciardi. D'après Simon Vouet.

Superbe épreuve, avant les vers, avec grande marge.

Jouvenet (D'après).

360 La Vengeance de Latone. Par J. Daullé.

Très-belle épreuve.

Ang. Kauffmann (D'après).

361 Blind Mann's Buff. En médaillon. Par P. W. Tomkins.

— En rouge.

362 Trois jeunes Filles jouant avec l'Amour. En médaillon. Par (Bartolozzi?) — En rouge.

Belle épreuve, avec marge.

Th. Van Kessel.

363 Charles V, Empereur. D'après Titien.

Très-belle épreuve à l'adresse de MeysSENS.

L. Kilian.

364 Portrait du Pape Grégoire XV.

Belle épreuve avant l'adresse de Kummelmann.

365 Hans Sachs, Poète Allemand.

Belle épreuve.

H. Kobell.

366 Paysage. — Effet de jour et effet de nuit. — 2 Etats.

Superbes épreuves.

F. M. La Cave.

367 Portrait d'Adam Silo, Peintre de marines, à mi-corps, assis devant son chevalet, 1766.

Eau-forte rare, avant le nom du personnage, 1er état.

P. de la Houve exc.368 Raoul II, Empereur Allemand. Buste, en ovale, avec quatrain Français. pet. in-4^o.

Belle épreuve, à grandes marges.

J. F. Lancrenon (D'après).

369 La Nymphé. Par J. Bein.

Superbe épreuve, toutes marges.

N. Lancret (D'après).370 Scènes champêtres: » *D'un baiser que Tirsis...* » — » *Que le coeur d'un amant...* » — » *Veux-tu d'une inhumaine* ». — Suite de 3 pièces par Susanne Silvestre. — E. B., 26, 66, 85.

Très-belles épreuves, à grandes marges.

371 La Belle Grecque. — Le Turc amoureux. — Par G. F. Schmidt. 2 Pièces, pendants. — E. B., 15, 84.

Superbes épreuves du premier état, à marges égales. — Coll. Verstolk de Soelen.

N. Lancret (*Suite*).

- 372 Le Jeu de Cache-Cache Mitoulas. Par de Larmessin. —
E. B., 41.

Superbe épreuve du 2^e état, avant l'adresse de Gaillard. Très-grandes marges.

P. Langendijk.

- 373 Gueux et caractères connus à Amsterdam du 18^e siècle.
D'après P. Barbiers ad vivum. — Suite de 7 pièces.

Tirées en rouge, toutes marges.

De Larmessin.

- 374 Louis XIII, Roi de France.

M. Lasne.

- 375 Henri IV, en buste, dans un médaillon, entouré par la
Justice et la Force.

Belle épreuve.

- 376 Le Peintre dans son atelier. D'après Abr. Bosse.

N. De Launay.

- 377 La Chûte dangereuse. D'après F. Meyer.

De Launay (le jeune).

- 378 La Chûte inévitable. — Les différents Gouts. — 2 Pièces,
pendants, d'après Fryberg.

Très-grandes marges.

N. Lavrience (D'après).

- 379 Le Billet doux. Par N. de Launay. — E. B., 10.

Très-belle épreuve à la lettre grise.

- 380 Les Nymphes scrupuleuses. Par Vidal. — E. B., 42.

Superbe épreuve.

- 381 Les Offres séduisantes. Par J. E. Delignon. — E. B., 43.

Belle épreuve avec marge.

J. Ph. Le Bas.

382 Halte d'Officiers. D'après Ph. Wouwerman.

Très-belle épreuve, avec marge. — Ajouté: le Pot au lait, belle épreuve, mais pliée.

383 Heureux qui croient l'être. D'après Bega.

Belle épreuve avant toute lettre, à grandes marges.

M. Le Blond.

384 Les Armes d'Albert Durer.

Belle épreuve.

385 Ecusson avec armoiries.

Belle épreuve.

386 Petit écusson en ovale, avec armoiries.

Ch. le Brun (D'après).

387 Cérémonie du mariage de Louis XIV avec Marie Thérèse d'Autriche. Par Jeurat.

Très-belle épreuve, avec marges.

Madame E. Le Brun (D'après).

388 La Paix qui ramène l'Abondance. Par Viel.

Belle épreuve, avec marge.

389 La Duchesse de Polignac. Par Fischer.

Sans marges.

C. Le Febure.

390 Charles Rapin, Médecin à Paris.

Premier état. Belle épreuve.

P. F. Le Grand.

391 L'Abondance. Composition de figures de femmes et d'enfants, en ovale, en largeur. Paris, chez *Le Grand*. Imprimé en couleurs.

Très-belle épreuve à toutes marges.

392 Le Messie. — St. Jean. — D'après Gordiner et Harding. — 2 Pièces.

Belles épreuves, toutes marges.

P. F. le Grand (*Suite*).

393 Erigone. D'après F. Le Roy.

394 Constance. — Constantia. — 2 Pièces.

Toutes marges.

395 Guillaume V d'Orange, Stadhouder. — Frédérique Sophie Guillemine de Prusse, son épouse. — 2 Pièces. En bistre et en couleurs.

S. Le Gros.

396 **Son Oeuvre.** Portraits, Paysages, genres, etc., de sa propre invention, d'après Rembrandt, Rubens, Cuyp, Ostade, Wouwerman, Boucher, Bouchardon, e. a. — 70 Pièces.

Belles épreuves, toutes avec une petite marge, montées uniformément.

Fr. Lemoine (D'après).

397 Psyché abandonnée par l'Amour. Par S. Fessard à l'eau-forte.

Superbe épreuve.

398 Persée et Andromède. Par L. Cars.

Belle épreuve, avec marge.

399 Iris sortant du bain. Par L. Cars.

Très-belle épreuve, à grandes marges.

400 Hercule et Omphale. — Le Temps enlève la Vérité. — 2 Pièces par L. Cars.

Très-belles épreuves, à grandes marges.

L. Lempereur.

401 Buisette de Belloy. Buste avec figures allégoriques. D'après Jollin. fol.

Belle épreuve, à grandes marges.

Le Nain (D'après).

402 L'Ecole champêtre. Par J. Daullé.

Très-belle épreuve.

J. B. Le Prince (D'après).

403 Le Reveil des enfants. — Les Bergers Russes. — 2 Pièces,
par J. B. Tilliard et d'Embrun.

Belles épreuves à toutes marges.

404 Les Modèles. Par de Longueil.

Superbe épreuve.

Th. de Leu (dans sa manière).

405 Chrétien IV, Roi de Danemarck.

406 Erneste, Evêque de Liège.

407 Maurice, Comte de Nassau.

408 Rodolphe II, Empereur d'Autriche.

409 Gaspar de Coligny, Amiral de France.

410 Cathérine, Reine de France. femme de Henri II.

Très-belle épreuve.

411 Jeanne, Reine de Navarre.

Très-belle épreuve.

412 Philippe, Prince d'Orange.

413 Philippe Emanuel, Duc de Merceur.

J. J. Le Veau.

414 Vues aux environs d'Utrecht. D'après Versteeg. —
4 Pièces.

Luc de Leyde.

415 La Sainte Famille. — B., 85.

Très-belle épreuve imprimée sur papier à la filigrane du P gothique.

416 St. Luc. — B., 104.

Magnifique épreuve.

417 S. Pierre et S. Paul. — B., 106.

Superbe épreuve imprimée sur papier à la filigrane du P gothique.

418 S. George. — B., 121.

Superbe épreuve.

M. A. Loir (D'après).

- 419 La Marquise du Châtelet. Par R. Delvaux.
Belle épreuve.

P. Lombart.

- 420 De La Fond, Editeur de *la gazette d'Amsterdam*. A mi-corps, sa gazette à la main. D'après H. Gascard.
Belle épreuve, rare.

J. B. Lucien.

- 421 La Vendange. D'après Guercino. A la sanguine.
Très-belle épreuve.
- 422 »Paissez, moutons, paissez sans règle". (M^{me} Deshoulières).
D'après Berghem. A la sanguine.
Très-belle épreuve à toutes marges

Maile.

- 423 »Après vous, Sire!" — »On ne passe pas." (Campagne de 1813). — 2 Pièces, pendants, d'après Charlet.

T. Major.

- 424 La Manège. — La Mort du cerf. — 2 Pièces capitales d'après Ph. Wouwerman.
Belles épreuves, avec marges.

C. P. Marillier (D'après).

- 425 Figures pour les Voyages Imaginaires. Par E. de Ghendt, N. de Launay, V. Langlois, Patas, Delvaux, Borgnet, e. a. 66 Pièces. — *Non-rognées*.
- 426 Pygmalion et Galatée. Par Avril.
Très-belle épreuve.

- 427 Les Désirs réciproques. — Les Regrets inutiles. — 2 Pièces, p. M^{me} Chevery. — *Grandes marges*.

J. Mariette.

- 428 Stan. J. Jablonowsky, Général Polonais.
Belle épreuve.

P. A. Martini.

- 429 La Famille Royale (Georges III) à l'exposition de l'Académie Roy., (à Londres) en 1789. D'après Ramberg.

Superbe épreuve à lettres tracées.

- 430 L'Exposition de l'Académie Roy., (à Londres) en 1787. D'après Ramberg.

Belle épreuve, avec marges.

J. B. Massard.

- 431 Adam et Eve. D'après Carlo Cignani.

Epreuve de toute beauté.

Th. Matham.

- 432 J. Baron de Wassenaer Obdam, Admiral. A mi-corps, au fond une bataille navale. D'après A. Hanneman.

Très-belle épreuve, avec une petite marge.

Israel van Meckenen.

- 433 Judith. — B., 4.

Belle épreuve, bien conservée, tirée sur papier au P gothique.

Cl. Mellan.

- 434 Vision de Louis IX (Saint Louis). Le Roi, à genoux, à la droite, tourné vers la gauche, est en extase devant la croix. Deux anges tiennent le suaire; au-delà cinq anges portant les instruments de la passion.

Estampe avant toute lettre. — Belle et rare.

- 435 J. L. de Balzac. — J. Barclay. — Autre portrait du même personnage. — 3 Pièces.

- 436 Mad. Corvina, Peintre romaine. — N. C. F. Peiresc, la grande plance, 1^{er} état. — 2^{me} état, la pl. coupée pour la suite d'Odieuvre. — 3 Pièces.

- 437 J. Frescobaldi, Organiste de l'Eglise de St. Pierre à Rome. — P. Gassendi, Philosophe. — 2 Pièces.

Cl. Mellan (*Suite*).

- 438 Anna Maria Vajani, Peintre et Graveur, née à Florence. — Virginia da Vezzo. Belle épreuve, avant l'adresse d'Odieuvre. — 2 Pièces.

Mercier (D'après).

- 439 Le jeune Eveillé. Par J. J. Avril.
Belle épreuve, avec marge.

P. Mercury.

- 440 Torquato Tasso, Poète.
Belle épreuve, sur chine, avec marge.

P. Mettay (D'après).

- 441 Le Satyre amoureux. Par J. Ch. Levasseur.
Très-belle épreuve.
- 442 Antiope reveillée par l'Amour. Par J. Ch. Levasseur.
Très-belle épreuve du premier état, avant la dédicace.

R. Meyer.

- 443 Enfants se reposant sur une tête de mort, 1628. Suite de 4 petites planches.

C. Meyssens.

- 444 Emina, Sultane, épouse du Sultan Ibrahim, et son fils Osman. — 2 Pièces.
Belles épreuves.
- 445 Anne, Reine d'Angleterre. Meyssens exc.

Ph. Millor.

- 446 Quatre Nymphes apportent des corbeilles de fruits à Vénus. Jolie gravure, en ovale, dans un riche encadrement orné de petites figurines.
Petite pièce, gravée dans le genre de Théo. de Bry.

M. Monnet (D'après).

447 Salmacis et Hermaphrodite. Par G. Vidal.

Belle épreuve.

448 Les Plaisirs nocturnes. — La Vertu surprise. — 2 Pièces,
p. M^{me} Chevery. — *Grandes marges*.

449 A. Wernesson, Sr de Lyancour. Par J. Langlois.

Belle épreuve.

J. M. Moreau (D'après).

450 Couronnement de Voltaire sur le Théâtre Français, le 30
Mars 1778. Par Ch. E. Gaucher.

Très-belle épreuve à grandes marges. Coll. Graaf.

451 Vignettes, gravées par Blot, Girardet, Simonet, e. a.
— 18 Pièces.

Belles épreuves, avant la lettre, avec marge.

452 Vignettes. — 14 Pièces, avec la lettre.

Raphael Morghen.

453 La Transfiguration. D'après Raphael.

Superbe épreuve non-terminée: la figure du Christ seulement
tracée à la pointe, la groupe des Apôtres à peu près terminée, avant
toutes lettres. — Exemplaire très-bien conservé. Coll. Verstolk de Zoelen.
(Vendu à sa vente 351 florins.)

G. Morland (D'après).

454 A Party angling. — The Anglers Repast. — 2 Pièces,
pendants, en manière noire, par G. Keating et W. Ward.

Belle épreuve avec marge.

455 Juvenile Navigators. Manière noire par W. Ward.

Même remarque.

456 Travellers. Manière noire par W. Ward.

Même remarque.

457 Cottagers. Manière noire par W. Ward.

Même remarque.

G. Morland (Suite).

458 A Visit to the Boarding-school. Manière noire par W. Ward.

Même remarque.

459 The Fruits of early Industry and Oeconomy. — The Effects of youthful Extravagance and Idleness. — 2 Pièces, en manière noire, par W. Ward. 1789.

Même remarque.

I. de Moucheron.

460 »Zaal-stucken in 't huys van de Hr D. B. Mezquita''. Suite de 4 pièces en hauteur et 3 pièces en largeur.

Très-belles épreuves, à toutes marges. Très-rare, surtout les 3 pièces en largeur.

461 »Zaal-stuck in 't huys van de Hr en Mr. W. van Dam''.

Très-belle épreuve, avec marges. Rare.

J. Moyreau.

462 L'oeuvre de Philippe Wouwerman. — Suite de 89 planches, avec le portrait de Moyreau, gravé par lui-même d'après Nonnotte, et celui de Wouwerman gravé par Dupuis d'après Corn. Visscher. — *Complet.*

Belles épreuves, toutes sans exception à très-grandes marges, montées sur des beaux cartons blancs d'un même format. Conservées dans une capitale mappe de maroquin vert, toile sur plat. -- Le tout très-bien conservé.

463 L. G. F. Armenonville, Evêque d'Orléans, accompagné de Nicolas Paris, Evêque d'Europe. D'après H. Rigaud.

Belle épreuve, avec marges.

Jean Muller.

464 Alexandre vainqueur de soi-même. D'après Gov. Flinck.

Magnifique épreuve avant toutes lettres, et avec toute la marge. — Rare dans cet état.

J. G. Muller.

465 Antoine Graff, Peintre de la Cour de Saxe.

Belle épreuve, avec marge.

J. Murphy.

- 466 Les Cyclopes à leur forge. Manière noire d'apr. L. Giordano.
Très-belle épreuve à grandes marges.

Nanteuil.

- 467 M. de Marolles, Abbé de Villeloin.
Belle épreuve du premier état.

C. Natoire (D'après).

- 468 Vénus et Enée. Par J. J. Flipart.
Belle épreuve avec une petite marge.

J. M. Nattier (D'après).

- 469 Flore à son lever. — La Nuit passe, l'Aurore paraît. —
2 Pièces, pendants, par P. Maloeuvre.
Très-belles épreuves. Probablement des portraits.
- 470 Galatée sur les eaux. Par B. L. Henriquez.

Crisp. de Passe.

- 471 Rodolphe II, Empereur. 1594.
Belle épreuve.
- 472 Autre portrait du même, avec l'adresse de H. van Luyck.
- 473 Matthias, Archiduc d'Autriche. 1594.
Belle épreuve avec marge.
- 474 Autre portrait du même, avec l'adresse de H. v. Luyck.
- 475 Wolfgang Guillaume, Comte Palatin, Duc de Bavière.
- 476 Johan Sigismond, Margrave de Brandenbourg.
- 477 Erneste, Margrave de Brandenbourg.
- 478 Chrétien IV, Roi de Danemarck.
- 479 J. Chimarraeus. — P. H. Fuentes, Comte, Gouverneur des
Pays-Bas. — 2 Pièces.
- 480 Henri IV, Roi de France. — Marie de Médicis. — 2 Pièces.
- 481 Margareta de Valois, première épouse d'Henri IV.

Crisp. de Passe (*Suite*).

482 Charles, Prince de Galles. Petite planche en ovale. — Idem, les armoiries du Prince 1616. — 2 Pièces.

483 Maurice, Comte de Hesse.

484 Bethlen Gabor, Roi d'Hongrie. — Autre planche du même portrait. — Jani, Juris-Consulte à Cologne. — 3 Pièces.

485 Magdeleine Duchesse de Juliers et Clève.

486 Léon XI, Pape. — Jean Comte de Nassau. — 2 Pièces.

487 Charles III, Duc de Lorraine. 1594.

Très-belle épreuve, avec marge.

488 Antonia et Elisabeth, Duchesses de Lorraine. — 2 Pièces.

489 Maurice, Comte de Nassau.

490 Maximilien, Roi de Pologne. — Anne, Reine de Pologne. — 2 Pièces.

491 Sigismond, Roi de Pologne.

Très-belle épreuve, avec marge.

492 Sultan Mahomed II. — Autre portrait du même personnage. — Cochei Nollibeg, Légat de Perse. — 3 Pièces.

493 Jules Caesar, en ovale, dans un riche encadrement.

494 Maximilien, Electeur, Comte du Tirol.

495 Sigismond, Prince de Transilvanie.

Belle épreuve, avec marge.

496 Guillaume de Reede, Chef de cavallerie.

497 Portrait d'un prédicateur, 1628.

498 Charles de Lorraine, Duc du Maine.

Manière de C. de Passe.

499 Adolf Occo, Médecin, à l'âge de 80 ans.

Manière de C. de Passe.

Simon de Passe.

500 Charles, Prince de la Grande Bretagne.

André Pauli (ou Pauwels).

501 Les trois Flûteurs. — Voir Bartsch: l'oeuvre de Titien
vol. 16, pag. 98, No. 3.

Belle et très-rare épreuve, avec le monogramme du graveur, mais avant
le nom de Titien.

Bonaventure Peeters.

502 La Batterie ronde. — v. d. Kellen, 1.

Très-belle épreuve rare.

503 Le Brick. — v. d. K., 2.

Belle épreuve du premier état, avant l'adresse de Meyssens. —
Très-rare.

504 Le Fort sur le rocher. — v. d. K., 3.

Belle épreuve du premier état avant les dix oiseaux et avec un
seul pilotis. Très-rare.

505 Même planche, 2^{me} état, avec dix oiseaux et avec trois pilotis.

506 L'Homme à cheval au bord de l'eau. — v. d. K., 4.

Superbe épreuve du second état. — Rare.

507 La Tour à pigeons. — v. d. K., 5.

Belle épreuve du second état. — Rare.

D. Pellegrini (D'après).

508 Une Bacchante. Gravure anonyme imprimée en couleurs.
Un coin taché d'eau.

G. Pencz.

509 Triomphe de Bacchus. — B., 92.

Belle épreuve.

J. Pesne.

510 Le Ravissement de Saint Paul. — R. D., 12.

Très-belle et rare épreuve du premier état.

Perelle.

- 511 Paysages. — Diverses suites complètes de 4 et de 6 pièces, aux adresses de Le Blond, Mariette et Danckerts. — 50 Pièces.

Belles épreuves, avec marges, monture uniforme.

Philippe d'Orléans, le Régent (D'après).

- 512 Suite de figures pour: »*Longus, Amours pastorales de Daphnis et Chloé*. 1718". Titre (d'après A. Coypel) et 27 pièces gravées par B. Audran. — *Complet*.

Très-belles épreuves. 16 Pièces sont en hauteur et 12 en largeur; ces dernières ne sont ici pas pliées, comme on les rencontre dans le livre. La planche dite: »aux petits pieds", qui manque souvent, n'ayant été gravée qu'en 1728 (par de Caylus), s'y trouve. — Conservation parfaite.

B. Picart.

- 513 Boileau, Oeuvres. — Portrait, frontispice et la suite de 6 figures pour le Lutrin, l'édition d'Amsterdam, 1718. in-folio.

Superbes épreuves, en condition originale, non-rognées, avec explication en typographie.

- 514 Massacre des Innocents.

Belle épreuve du premier état (Hérode *sans* couronne).

- 515 M. Tindal, Philosophe déiste. D'après G. Knapton. folio.

Superbe épreuve.

J. Picart.

- 516 Gaspar, Comte de Coligny.

J. B. M. Pierre (D'après).

- 517 Bacchus et Ariadne. Par L. Lempereur.

Très-belle épreuve à grandes marges.

J. Pillement (D'après).

- 518 Les Amusements du Printemps, Les Agréments de l'été, Les Douceurs de l'Automne, Les Plaisirs de l'Hiver. — Suite de 4 pièces par Woollett, Mason, et Canot.

Belles épreuves.

J. A. Podesta.

- 519 Bacchanales, avec groupes d'enfants et de Faunes. A l'eau-forte. Suite de 4 pièces. — B., 2—5.

Belles épreuves.

Poisson.

- 520 L'Avare. Avec quatrain: „*A desirer, tu as folie?*” — Belle eau-forte.

R. Pollard.

- 521 Le Vaux-hall. D'après Rowlandson.

Superbe épreuve de la pièce la plus intéressante sur les costumes Anglais au 18^e siècle. — Rare.

- 522 Lady Harriet Ackland. — Lieutenant Moody. — Actions héroïques dans la guerre de la Révolution de l'Amérique. 2 Pièces, manière pointillée.

Belles épreuves, avec marges.

P. Pontius.

- 523 Philippe IV, Roi d'Espagne. A mi-corps, dans un cadre cintré. D'après P. P. Rubens. roy. in-fol.

Belle épreuve.

- 524 Henri, Comte de Berg, Général, Gouverneur de Gueldre. D'après A. van Dyck.

Très-belle épreuve.

- 525 N. Bruyant, Astrologue et Mathématicien. D'après A. van Dyck. A l'adresse de *Meysens*.

- 526 Car. Scribanus, Soc. Jesu. D'après A. van Dyck.

Très-belle épreuve.

- 527 B. van Eck, Seigneur de Rosendael, Amateur de tableaux. D'apr. A. van Dyck.

Magnifique épreuve.

L. Portman.

- 528 Costumes Néerlandais. En couleurs. — 16 Pièces.

L. Portman (*Suite*).

529 Costumes Néerlandais. 2 Pièces, imprimées en couleurs. En largeur.

Jolies pièces à toutes marges, avec une notice en typographie sur la publication.

Giovanni Battista del Porte.

530 Priape et Lotis. — B., XIII. 244, n^o, 6.

Extrêmement rare. Belle épreuve.

G. Poussin.

531 Sites des campagnes de Rome. — 3 Pièces.

Les nos. 2, 3, et 4 de R. Dumesnil, au *1er état*, avant l'adresse de *Mau-perché*; le n^o. 2 surtout est superbe.

532 Paysages, d'apr. Poussin p. T. Major et Vivares. 2 Pièces.

Nic. Poussin (D'après).

533 Jupiter sous la forme de Diane amoureux de Calisto. Par J. Daullé.

Belle épreuve.

534 Vénus arme son fils Enée. Par A. Loir.

J. Punt.

535 Pièces allégoriques à l'occasion d'alliances de Familles Amsterdammoises, 1737 et 1738. — 2 Feuilles.

Belles épreuves, tirées en rouge.

R. Purcell.

536 The Winder-off. Manière noire par G. Do u.

Belle épreuve avec marges.

537 Compagnie joyeuse. D'après E. Heemsker k. Manière noire par (Purcell?)

Très-belle épreuve, avant toute lettre, avec marge.

538 J. Manners, Marquis of Granby. A mi-corps, au fond une bataille. D'après J. Reynolds. Manière noire.

Belle épreuve, avec marges.

Crisp. à Queboren.

- 539 Frédéric Guillaume de Brandenbourg, le Grand Electeur. — Son Epouse Louise d'Orange. — 2 Portraits, pendants, d'après Honthorst. folio.

Très-belles épreuves avec marges. — Très-rares.

- 540 Frédéric Henri d'Orange, Stadhouder. S. Kloeting exc.

Belle épreuve.

- 541 Johanna de la Cave, Poète, (Veuve de H. E. Schurmans), 1638.

Pièce rare. Coll. Graaf.

F. M. Queverdo (D'après).

- 542 Le Bouquet galant. Par Dambrun. — Grandes marges.

W. Raddon.

- 543 The Shooting Pony. D'après A. Cooper.

A. Ramsay (D'après).

- 544 Master John Prideaux Basset. Portrait en pied, accompagné d'un levrier. Manière noire par J. Faber. folio.

Belle épreuve.

J. Raoux (D'après).

- 545 Offrande à Priape. Par Beauvarlet.

Très-belle épreuve.

- 546 Le Satyre complaisant. F. Basan exc.

Superbe épreuve, avant le titre.

S. F. Ravenet.

- 547 The young Gipsy. D'après Morelli.

Belle épreuve à grandes marges.

Ant. Cher. Reatinus.

Peintre-graveur né à Florence vers 1638.

- 548 Le Martyre de Ste Martine. Cinq feuilles gravées à l'eau-forte.

Estampes très-rares.

Rembrandt.

559 Portrait de Rembrandt avec une écharpe autour du cou. —
B., 17 — Cl., 17.

Belle épreuve du 4^{me} état.

560 Abraham recevant la visite des trois anges. — B., 29. —
Cl., 35.

Très-belle épreuve.

561 Agar renvoyée par Abraham. — B., 30. — Cl., 37.

Belle épreuve de cette planche délicate; elle a 9 millim. de marge.

562 Le même sujet. Epreuve moins belle.

563 Joseph racontant ses songes à sa famille. — B., 37. —
Cl. 41.

Superbe épreuve du premier état, avant les ombres sur le visage et
le turban du frère de Joseph, ainsi que sur le rideau du lit vers la droite.

564 Même planche. Epreuve du second état.

565 Tobie le père, aveugle. — B., 42. — Cl., 46.

Belle épreuve.

566 L'Adoration des bergers. — B., 46. — Cl., 50.

Belle épreuve du 3^{me} état.

567 La Circoncision. — B., 47. — Cl., 51.

Premier état, non-décrit, avec la tache blanche au milieu en haut de
l'estampe. — Superbe épreuve.

568 La Circoncision. — B., 48. — Cl., 52.

Superbe épreuve.

569 La Présentation au Temple. — B., 49. — Cl., 53.

Très-belle épreuve du troisième état. Le manteau de Saint Siméon est
retouché à l'encre de Chine, ainsi qu'une partie de la draperie de la Vierge.

570 Même planche.

Epreuve du même état.

571 Fuite en Egypte. — B., 56. — Cl., 60.

Epreuve du second état.

Rembrandt (*Suite*).

- 572 Jésus-Christ au milieu des docteurs. — B., 64. — Cl., 68.
Belle épreuve.
- 573 Jésus-Christ prêchant, ou la Petite Tombe. — B., 67. —
Cl. 71.
Superbe épreuve.
- 574 Même planche.
Belle épreuve.
- 575 Jésus-Christ chassant les vendeurs hors du Temple. — B.,
69. — Cl., 73.
Belle épreuve du premier état.
- 576 Même planche.
Très-belle épreuve du second état.
- 577 La Samaritaine. — B., 70. — Cl., 74.
Très-belle épreuve du troisième état.
- 578 Même planche, même état.
- 579 La petite Résurrection de Lazare. — B., 72. — Cl., 76.
Belle épreuve avant les contre-tailles sur le front de Lazare.
- 580 Même planche, avec les contre-tailles.
- 581 Jésus-Christ guérissant les malades, dite la Pièce de cent
florins. — B., 74. — Cl., 78.
Troisième état de Clausin, avant les retouches de W. Baillie.
- 582 Même planche.
Reproduction en photolithographie.
- 583 Le Transport de Jésus-Christ au tombeau. — B., 84. —
Cl., 88.
- 584 Les Disciples d'Emaüs. — B., 87. — Cl., 91.
Belle épreuve,
- 585 Les petits Disciples d'Emaüs. — B., 88. — Cl., 92.
Très-belle épreuve.
- 586 Le Retour de l'Enfant prodigue — B., 91. — Cl., 59.
Superbe épreuve.

Rembrandt (*Suite*).

- 587 La Mort de la Vierge. — B., 99. — Cl., 102.
Belle épreuve du second état.
- 588 Saint-Jérôme. — B., 100., — Cl., 103.
Magnifique épreuve.
- 589 L'Etoile des Rois. — B., 113. — Cl., 115.
Superbe épreuve avant la retouche.
- 590 Trois Figures orientales. — B., 118.—Cl., 120.
Belle épreuve avec marges.
- 591 Le Petit Orfèvre. — B., 123.— Cl., 125.
Très-belle épreuve.
- 592 Le jeu de Kolf. — B., 125.— Cl., 127.
Belle épreuve.
- 593 Gueux debout. — B., 161.— Cl., 159.
Belle épreuve.
- 594 Gueux debout. — B., 163.— Cl., 160.
Très-belle épreuve.
- 595 Gueux et gueuse. — B., 164.— Cl., 161.
- 596 La Femme à la calbasse. — B., 168.— Cl., 165.
- 597 Gueux assis au bas d'un mur. — B., 173.— Cl., 170.
- 598 Gueux assis sur une motte de terre. — B., 174.—Cl., 171.
Superbe épreuve.
- 599 Figures académiques d'hommes. — B., 194.— Cl., 191.
- 600 Paysage à la vache qui s'abreuve — B., 237.—Cl., 234.
- 601 Vieillard portant la main à son bonnet. — B., 259.—Cl., 256.
Magnifique épreuve.
- 602 Portrait de Faustus. — B., 270.— Cl., 267.
Superbe épreuve.
- 603 Reinier Anslo. — B., 271.— Cl., 268.
Très-belle épreuve, du second état.

Rembrandt (*Suite*)

- 604 Ephraïm Bonus, Médecin Juif. — B., 278.— Cl., 275.
Magnifique épreuve du second état.
- 605 Jean Silvius, Ministre à Amsterdam. — B., 280.— Cl., 277.
Belle épreuve.
- 606 Uytenbogaerd ou le Peseur d'or. — B., 281.— Cl., 278.
Epreuve du troisième état, avant les contre-tailles sur le bras gauche.
- 607 Vieillard à grande barbe. — B., 290.— Cl., 287.
Très-belle épreuve, avec la contre-épreuve.
- 608 Vieille femme assise. — B., 343.— Cl., 333.
- 609 Feuille avec six têtes, au milieu desquelles le portrait de la femme de Rembrandt. — B., 365.— Cl., 355.
- 610 Trois têtes de femmes, dont une qui dort. — B., 338.— Cl., 358.

Rembrandt (*D'après*).

- 611 »Le Négociant d'Amsterdam», par Mart. Peirt.
Belle épreuve.
- 612 Même gravure.
Très-belle épreuve avant toute lettre.
- 613 Rabin juif. Manière noire par C. Corbutt.
Bonne épreuve, avec une petite marge.
- 614 Buste d'homme, en face, portant chapeau. Manière noire par (R. Earlom?).
Superbe épreuve, avant toutes lettres, la marge non-nettoyée.
- 615 La Présentation au Temple. Par de Frey.
Très-belle épreuve, avant toutes lettres, à toutes marges.
- 616 Jeune étudiant se retailant une plume. Manière noire par R. Houston.
Belle épreuve, avec marge.
- 617 Portrait d'homme, à mi-corps, tenant un couteau. 1661.
Manière noire par R. Houston.
Très-belle épreuve, avec marge.

Rembrandt (*Suite*).

618 Le Port-enseigne. Manière noire par P. Louw.

Très-belle épreuve, à la marge non-nettoyée.

Jos. Reynolds (D'après).

619 The Age of Innocence. Man. pointillée p. J. Grozer.

Belle épreuve avec marges.

J. E. Ridinger.

620 Jagdstücke. 25 Pièces. in-folio.

Bonnes épreuves.

Ant. Rivalz.

621 Suite de quatre vignettes, pour le Traité sur la Peinture de Pierre du Puy du Grez. Toulouse, 1699. — R. Dumesnil. 1—4.

Belles épreuves avec grandes marges.

G. Robertson (D'après).

622 View of Ranger's House (Greenwich). Par Th. Morris. — 2 Views of Wanstead House (Essex). Par Lowry et Fittler. — Kenwood Seat. Par Lowry. — 4 Pièces.

Très-belles épreuves.

C. B. Rode.

Peintre-graveur à l'eau-forte à Berlin 1725—1797.

623 Tobie aveugle. — Présentation au Temple. — 2 Pièces.

624 Planche en l'honneur du Général Keith. — Idem pour Alvensleben. — Antoine et Cléopâtre. 2 états. — La Résurrection («Altarblatt zu Custrin»). — 5 Pièces à l'eau-forte.

Belles épreuves, toutes marges.

Gertrude Roghman.625 Vues aux environs d'Amsterdam: »*Plaisante Lantschappen ofte vermaeckelijcke Gesichten na 't leven geteekent door Roelant Rogman.*» — Suite de 14 pièces. — Bartsch, IV, page 36, 37.

Superbes épreuves, entièrement non-rognées. — Complet.

A. Romanet.

626 Le Sommeil. D'après Titien.

Superbe épreuve, avant l'adresse de l'éditeur. — Grandes marges.

H. Roosing.

627 Guillaume V, son Eponse, et ses Enfants. — Suite de 7 pièces.

Belles épreuves, tirées en rouge. Rares dans cet état.

J. Roukin.

628 Saint Jean, d'après Guercino. Petite pièce en ovale. A la sanguine.

P. P. Rubens.

629 Saint François d'Assises recevant les stigmates. — Schn. 22.

Belle épreuve du premier état. — Eau-forte rare.

630 La Madeleine qui s'arrache les cheveux. — Sch. 56.

Belle épreuve, rare.

Egid. Sadeler.

631 Carolus Borromeus. Portrait en ovale, dans un encadrement.

632 J. Chimarraeus, Protonotaire de l'Empereur, 1601.

633 Philippe II, Roi d'Espagne.

Superbe épreuve avant toute lettre.

634 S. Feyerabend, Imprimeur à Francfort, 1587.

635 Chr. Fontanus, Médecin de l'Empereur Rodolphe II.

636 Frédéric Guillaume, Administrateur du Duc de Saxe.

637 Jean Bernard, Baron de Funfkirchen.

638 Joh. Hubert, Conseiller à la Cour de l'Empereur d'Allemagne.

639 Chr. Kech, 1609.

640 S. Kolonitsch, Baron, Maréchal de camp de l'Empereur, 1607.

641 F. Kolonitsch, Général, Gouverneur de Komorn.

Egid. Sadeler (*Suite*).

642 J. G. Godelmann, Ambassadeur de Saxe à la Cour de l'Empereur. — Cathérine Jenitzin, épouse de Godelmann. — 2 Pièces.

Belles épreuves.

643 Chr. Harandt, Commandant de Prague.

644 Maximilien, Comte Palatin.

645 J. P. Magnus, Médecin de l'Empereur.

646 A. de Reyger, Juris-consulte à Gladbach.

647 G. Steegher, Médecin de l'Empereur Rodolphe II.

Belle épreuve.

648 Strada de Rosberg, Archéologue de l'Empereur Rodolphe II.

649 Jean Casimir, Duc de Saxe.

650 J. Underholzer de Kranichberg, Conseiller de l'Archiduc Maximilien.

Jean Sadeler.

651 Erneste, Archevêque de Cologne.

652 F. Modius, Poète, Chanoine à Aire. 1587.

653 Ferdinand, Comte Palatin.

Aug. de Saint-Aubin.

654 Bossuet, Evêque de Meaux.

655 Cathérine II, Impératrice de la Russie.

656 Molière, Poète.

657 Montesquieu, Savant

658 J. J. Rousseau, Auteur.

Ces cinq portraits sont tous de très-belles épreuves avec marge.

Jean van den Sande.

659 Rickelius, Abbé du Couvent de St. Michel à Anvers.

Gravé à l'eau-forte, en 1636. — Rare.

*gic Cas
o'Ornements*

P. Sandby.

660 Windsor Terrass looking westward.

Très-belle épreuve, en bistre, avec toute sa marge.

S. Savry.

661 Thomas Fairfax, Général Anglais. Buste, les mains croisées sur un livre, dirigé vers la droite. fol.

Superbe épreuve du premier état, avant les mots au-dessous des vers.
Coll. Rolas de Rosey.

662 D. R. Camphuysen, Poète. D'après C. Casteleyn.

Belle épreuve.

J. R. Schellenberg.

663 D. Fontaine, Ingénieur, Architecte.

J. Schenau (D'après).

664 L'Ecureuil content. Par R. Gaillard.

Très-belle épreuve.

665 La gentille Repasseuse. A l'eau-forte par Littret, term. par Romanet.

Belle épreuve avec marge.

666 Le Maître de guitare. — Le Retour désiré. — 2 Pièces, pendants, par Cl. Duflos. — Toutes marges.

667 Les Défauts corrigés par l'affront. — Le petit Glouton. — 2 Pièces, pendants, p. J. Ouvrier. — Toutes marges.

668 L'Origine de la Peinture ou les portraits à la mode. — La Lanterne magique. — 2 Pièces, pendants, p. J. Ouvrier. — Toutes marges.

669 La Curiosité punie, par J. G. Schwab. — Toutes marges.

L. Schiavonetti.

670 Louis XVI à la barre de la Convention Nationale. D'après W. Miller.

Très-belle épreuve, à toutes marges. — Avec la clef à l'eau-forte, et la liste des membres de la Convention.

G. F. Schmidt.

- 671 H. Voguell, Marchand à Londres. D'après A. Pesne. —
Avec marges.

Martin Schongauer.

- 672 La Vierge debout. — B., 28.

A. Schouman.

- 673 J. Greenwood, Graveur à Amsterdam. Manière noire.
Belle épreuve.

P. L. van Schuppen.

- 674 Jean Louis de Fromentière. — Louis Pontis, Général des
troupes Suisses, d'après P. de Champagne. — 2 Pièces.
Belles épreuves.

Corn. Seghers.

- 675 Godefroy Chodkiewicz, Duc de Moscovie.
Eau-forte très-rare.

- 676 Un Saint en prière dans une grotte. Petite estampe gravée
à l'eau-forte. *gouden naam - misfikie, wie Durbst*
Pièce rare, attribuée à Seghers.

*the margin
with de pen a quert
with de pen*

- Sicardy** (D'après). *francos Seghers
inv. et fecit*
677 Oh! che Boccone! — Oh! che Gusto! — 2 Pièces, pendants,
gravées par Copia et Burke.

C. van Sichein.

- 678 L. Hetzer, Réformateur, décapité en 1529 à Constance. —
P. Ramée, Mathématicien, tué pendant la St. Barthélémy. —
M. Servet, Réformateur, brûlé vif en 1553. — 3 Pièces.

P. Simon.

- 679 Interview of Tom Jones and Sophia after the reconciliation.
— Square discovered in Molly Seagrims garret. — 2 Pièces,
pendants, man. point. d'après J. Downman.
Très-belles épreuves, avec marges.

H. Sintzenich.

680 La Madonne. D'après C. Dolci.

Belle épreuve, en rouge, à toutes marges.

A. Smit.

681 Gueux d'Amsterdam de la fin du 18^e siècle. D'après P. Barbiers, ad vivum. — Suite de 6 pièces.

Belles épreuves, tirées en rouge.

J. van Somer.

682 Charles II, Roi d'Angleterre. Manière noire. — Wess. 3.

Martin Speer.

683 Enfants jouants. Petite eau-forte.

Très-rare.

Spooner.

684 Mort de Cléopâtre. Manière noire d'après Netscher.

Belle épreuve, avec une petite marge.

J. Steen (D'après).

685 Compagnie joyeuse. Manière noire. R. Sayer exc. 1771.

J. C. Storer.

Peintre-Graveur, mort à Milan en 1671.

686 Bacchus ivre assis sur un léopard.

Belle épreuve, rare.

L. Sutermans ou **Suavius.**

687 Saint Pierre, devant la porte du Temple rend la vue à un aveugle. Grande composition de sa propre invention.

Premier état. En bas, à droite, sous l'année 1553, on lit sur une tablette: „*Huius protipi inven. Suavius.* — (Au second état on lit sur la tablette: „*Inventore ac caelatore Suavio?*”).

688 B. Schetus, Seigneur d'Hoboken.

Epreuve mal conservée.

R. Strange.

689 L'Amour endormi. — Prémices d'amour. — D'après Guido Reni. 2 Pièces. — Le B., 8, 31.

Très-belles épreuves.

690 La Mort de Didon. D'après E. Barbieri. — Le B., 20.

Très-belle épreuve.

691 César repudie Calpurnia. D'après Pierre de Cortonne. — Le B. 24.

Très-belle épreuve.

692 Bélisaire. D'après Salvator Rosa. — Le B., 25.

693 Apollon récompensant la Mérite et punissant l'Orgueil. D'apr. A. Sacchi. — Le B., 26.

694 Le Jugement d'Hercule. D'après N. Poussin. — Le B., 34.

W. Swanenburg.

695 C. Duym, d'Amsterdam. D'après J. de Gheyn.

Superbe épreuve ayant toute lettre.

696 Même portrait, avec la lettre.

*schilaf, emuukt, doch
vrou alle letter rot van a.
namen van de Gheyn en
Swanenburg*

697 Portrait d'Aristote, » ex Bibliotheca Lugduno-Batava

Belle épreuve à grandes marges d'une feuille rare.

P. Tanjé.

698 Le Duc de Marlborough (d'après van der Werf), Eugène de Savoye, (d'apr. van Schuppen), Guillaume Friso d'Orange, (d'apr. Volders). 3 Bustes, en médaillons entourés de trophées, sur une feuille. roy. in-folio.

Belle épreuve.

D. Teniers (le jeune).

721^m Cracher. — Rigal. 18. — Coll. Renesse Breidbach.

— V amoureux. — Rigal, 13.

722 Louis avant le monogramme du maître. — Très-rare.

bourg de cinq buveurs autour d'un tonneau. — Ri-

Th...

... de F. van den Wyngaerde. — Très-rare.

st.

en-

9

Corn. de Visscher (*Suite*).

- 723 Marie d'Orange-Nassau, fille de Frédéric Henri. D'après G. van Honthorst. — W., 32.
- 724 Mort-aux-rats. *Clemendt de Jonghe* exc. — W., 160.
Très-belle épreuve, avec une petite marge.
- 725 Susanne au bain. D'après Guido Reni. — W., 100.
Superbe épreuve du premier état, avant toute lettre.

J. de Visscher.

- 726 Louise de Coligny, Princesse d'Orange.
Belle épreuve avec marge.

Nic. Vleughels (D'après).

- 727 Achille trempé dans les eaux du Styx. Par E. Jeurat.
Belle épreuve à l'adresse de Jeurat.
- 728 Mort de Creuse. Par E. Jeurat.
Belle épreuve.

J. G. van Vliet.

- 729 Vieille femme lisant. D'après Rembrandt. — Cl., 18.

L. Vorsterman.

- 730 Jésus-Christ mis au tombeau, d'après Raphaël.
Très-belle épreuve.
- 731 Charles I, Roi d'Angleterre. D'après A. van Dyck.
- 732 Gabrielle d'Estrée, en costume de bergère, buste, en ovale, dans un encadrement. En bas quatre vers Français: » *Ce belle objet lance une flamme* », etc.
Belle épreuve.
- 733 Juste Lipse, Savant. A l'âge de 36, portant un chapeau. D'après Rubens. — Schneevogt, 257.
Belle épreuve. Rare.

J. Vovert, 1602. (et autres).

- 734 Dessins d'ornements. — 3 Feuilles.

Weirotter (*Suite*).

754 Vue d'un port de mer, d'après J. Vernet.

Très-belle épreuve, avant toute lettre, avec marge. — La même estampe avec la lettre.

755 Vue d'une arcade en ruine.

Très-belle épreuve, avant le ciel, et autres travaux. Rare.

756 Paysage rocheux au bord d'une rivière, à l'eau-forte pure.

Très-rare. — La même estampe, épreuve terminée.

757 Titre d'une suite de paysages, épreuve avant le nom. — La même estampe avec le nom.

758 Village près de Bruxelles. — Vue de Vernonnet. — Pont rustique. — 3 Eaux-fortes.

Wenceslas d'Olmütz.

759 St. Paul. — B., 28.

Belle épreuve, légèrement colorée de bistre, avec une petite marge.

J. G. Wille (D'après).

760 Mort de Marc Antoine. D'après P. Battoni. — Le B. 4.

761 La Maîtresse d'Ecole. D'après P. A. Wille. — Le B. 70.

Belle épreuve.

762 Les Délices maternelles. D'après Wille fils. — Le B. 58.

Second état avec le titre, mais avant la dédicace. Superbe épreuve, avec marge.

763 La Tante de Gérard Dow. D'après G. Dow. — Le B. 60.

Très-belle épreuve, avant la lettre, les noms tracés à la pointe.

Wierix.

764 Albert, Archiduc d'Autriche. — Alvin, 1833.

Le buste seul sans le passe-partout.

765 Le même personnage, copie en contre-partie. — A., 1834.

766 Le même personnage. — A., 1837.

767 André d'Autriche. — A., 1843.

Wierix (Suite).

- 768 Clément VIII. — A., 1881. Copie.
- 769 Elisabeth, Reine d'Angleterre. — A., 1893.
- 770 Erneste, Archiduc, Gouverneur des Pays-Bas. — A., 1897.
- 771 Guillaume, Comte Palatin. — A., 1914.
- 772 Henri IV. — A., 1922.
Superbe épreuve du *premier état*, avec marge.
- 773 Le même personnage; copie en contre-partie mais plus grande.
Très-belle épreuve.
- 774 Le même personnage. On lit autour de l'ovale: »*Henricus Borbonius D. G. rex Navarrae Dux Vendomae comes Berry;*» etc.
Estampe attribuée à Wierix.
- 775 Même personnage, buste dans un ovale, vue de trois quarts, tourné à gauche, autour duquel on lit: »*Henricus IV. D. G. Franc. et Navar. rex.*»
- 776 G. de Hollander. — A., 1929.
Superbe épreuve du *premier état*.
- 777 Ignace de Loyola. — A., 1934.
Superbe épreuve, le titre coupé.
- 778 Isabelle Claire Eugénie. — A., 1949.
- 779 Jacques VI, Roi d'Ecosse. — A., 1958.
Belle épreuve.
- 780 F. Maelson, Médecin. — A., 1968.
Quatrième état.
- 781 Marguérite, épouse de Philippe III. — A., 1969.
Second état, avec l'adresse de P. de Jode.
- 782 Marie de Médicis. — A., 1977.
Belle épreuve.

Wierix (Suite).

783 Philippe, Prince Royal d'Espagne. Portrait ovale dans un cartouche. — A., 2011.

Belle épreuve.

784 Le même portrait, sans cartouche.

785 Philippe III, Roi d'Espagne, 1601. En bas un quatrain français: »*Ce Catholique roy*», etc. Avec l'adresse de *Paul de la Houve*.

Belle épreuve. Attribué à Wierix.

786 H. de Rantzow. — A., 2016.

Belle épreuve.

787 Sigismond III, Roi de Pologne. — A., 2028.

Superbe épreuve.

788 L. Torrentius, deuxième Evêque d'Anvers. — A., 2044.

789 Les Princes de la Maison de Habsbourg. 14 Petits portraits, en médaillons.

790 La Femme adultère. — A., 184.

Superbe épreuve, la marge coupée.

791 Saint Jérôme, à genoux, à l'entrée de la grotte. A., 981.

Belle épreuve, avec grandes marges.

J. de Wit.

792 La Madonne et l'Enfant. — Premier et second état.

Très-belles épreuves. — Coll. de Ridder.

793 La Résurrection.

Belle épreuve. — Coll. de Ridder.

794 Sujets de Plafonds. — 2 Pièces.

Belles épreuves. — Coll. de Ridder.

Anton van Worms (Woensam).

795 S. Dionisius. Gravure sur bois (1532).

Epreuve avec texte au verso. Rare.

Franç. van den Wijngaerde.

796 Samson qui tue un lion. D'après Rubens. Eau-forte. — Schn. 39.

Belle épreuve.

797 Paysage, en largeur, avec hautes montagnes. D'après Titien. — Deux paysans. D'après Teniers. — 2 Pièces.

Belles épreuves.

J. Zwott, (Le Maître à la Navette).

798 La Cène. — B., 2.

Belle épreuve.

799 La Présentation de la Vierge au Temple. — Pass., 23.

800 L'Annonciation. — Pass., 24.

801 Mariage de la Vierge. — Pass., 25.

802 La Circoncision. — Pass., 28.

803 Le Christ parmi les docteurs. — Pass., 32.

804 La Tentation dans le désert. — Pass., 34.

805 La Samaritaine. — Pass., 36.

806 Jésus-Christ à table chez Simon. — Pass., 37.

807 L'Entrée à Jérusalem. — Pass., 39.

808 Les Vendeurs chassés du Temple. — Pass., 40.

809 Jésus au jardin des oliviers. — Pass., 43.,

810 Trahison de Judas. — Pass., 45.

811 Le Christ devant Hérode. — Pass., 47.

812 Le Christ devant Pilate. — Pass., 48.

813 Le Couronnement d'épines. — Pass., 53.

814 Pilate se lave les mains. — Pass., 55.

815 Le Portement de croix. — Pass., 56.

816 Le Christ attaché à la croix. — Pass., 58.

817 Le Christ en croix. — Pass., 60.

J. Zwott (Suite).

818 La Mise au tombeau. — Pass., 61.

819 La Résurrection. — Pass., 63.

820 Les trois saintes femmes au tombeau. — Pass., 64.

Ces vingt-trois pièces sont toutes en épreuves de la première impression, elles sont coloriées, et d'une parfaite conservation. — Extrêmement rares.

A. van Zijlvelt.

821 Henri Casimir de Nassau, Stadhouder de Frise. A mi-jambes, en cuirasse, au lointain une bataille. A. Zylleveldt (sic) ad vivum del. et fec. Groningen, R. Huysman exc. grand in-fol.

Belle épreuve avec marge. Rare.

822 Dessins d'ornements pour Orfèvrerie. — 11 Feuilles.

823 Ornaments. D'après J. Bérain p. Scotin et Giffart. — 16 Feuilles.

824 Plafonds. Par Le Pautre et Ertinger. — 8 Pièces. 4° oblong.

825 Gravures Françaises. — 12 Pièces.

Les Adieux de Catin, p. Beauvarlet. — La jeune Aubergiste, p. Halbou. — Le Chasseur endormi, p. Pelletier, e. a.

826 Lot de Caricatures sur Louis Philippe, la politique de l'Angleterre, etc. — Env. 30 pièces.

827 Caricatures sur la Révolution Belge de 1830, sur Kessels: »l'homme à la baleine'', etc. — 9 Pièces.

828 Illustrations pour: Sue, Le Juif errant. 6 Lithographies p. Jules David.

829 Gravures Allemandes, p. J. de Frey et D. Cunego. — 8 Pièces. — Belles épreuves, avec marges.

- 830 Gravures en manière noire, par Gole, e. a. — 3 Pièces.
- 831 Gravures en imitation de dessins anciens de Rembrandt, Ostade, Dusart, van Everdingen, Pynacker, e. a. — 25 Pièces.
- Belle collection de pièces rares, gravées e. a. par C. Brouwer, C. Ploos van Amstel, C. van Noorde, H. Spilman, e. a.
- 832 Lot de gravures anciennes, par S. Frisius, Picart, Rindinger, Sadeler, de Pas, Tanjé, Th. van Kessel, e. a. — 100 Pièces.

Livres sur les Beaux-Arts.

- 833 Adam Barch, Le Peintre-Graveur. (Les vieux maîtres Allemands), 6 volumes de la première édition de 1803. Grand papier, non-rogné.
- 834 Charles Le Blanc, Catalogue raisonné des estampes de J. G. Wille. Leipzig. 1847. 8°.
- 835 J. Wussin, L'Oeuvre de Jonas Suyderhoef, traduit par Heymans. Bruxelles. 1862. 8°.
- 836 W. Smith, Catalogue of the works of Cornelius Visscher. Bungay. 1864. 8°.
- 837 Rathgeber, G., Annalen d. Niederländ. Malerei, Formschneid. u. Kupferstecherkunst. Gotha. 1844. 5 part. 1 vol. cart. pet. in-fol.
- 838 Houbraken, A., Groote Schouburg d. Nederlantsche Konst-schilders. Amst. 1718. 3 vol. *Avec nombr. portraits p. J. Houbraken.* vélin cordé. 8°.
- Meilleure édition pour les épreuves des planches. Très-bel exemplaire.
- 839 Gool, J. van, Nieuwe Schouburg der Nederlantsche Kunst-schilders. 's Grav. 1750. 2 vol. *Avec nombr. portraits.* d. veau. 8°. — *Bel exemplaire.*

- 840 **Hogarth, W.**, Complete Works, with introduction by J. Han-
nay, and descriptive text by Trusler and Roberts. Lond.,
Griffin, (1850?) percal. doré s. plat et tr. gr. in-4^o.

Illustré de 150 gravures sur acier et le portrait du maître. — Beau volume, bien conditionné.

- 841 **Autographes.** — Collection de plus de 600 Lettres autographes
d'Artistes Hollandais et Flamands: Peintres, Gra-
veurs, Sculpteurs, Architectes, Amateurs, Col-
lectionneurs etc., arrangées suivant l'ordre de l'alphabet
parmi les feuilles de papier blanc d'un volume in-fol., demi
en veau.

Collection fort-remarquable, pour la plupart des célébrités du 19^e siècle,
avec une liste des pièces. On y remarque des autographes de: v. d. Sande Bakhuy-
sen, D. Bles, Bilders, Vis Blokhuyzen, Bosboom, Boulanger, Thoré (W. Burger),
Chantal, Chotin, Dupper, Ertborn, Tetar v. Elven, Fodor, Geefs, te Gempt, Haane,
v. Hove, Israël, de Keyser, Knip, Kruseman, Leys, v. Loon, Lerijs, Ma-
dou, L. Meyer, Mourot, Nieuwenhuys, Oltmans, Peduzzi, Pieneman, v. Ra-
venswaay, Roelofs, Royer, v. Schendel, Schotel, Schauberg, Schouman,
Alberdingk Thijm, A. Ver Huell, Verschuur, Verveer, Vosmaer, Waldorp,
Warnsinck, Weissenbruch, v. d. Willigen, Wonder, Zeelander, etc. etc.

- 842 **Autographes.** — Collection de plus de 340 Lettres autogra-
phes d'Hommes d'état, Savants, Littérateurs, e. a.
Néerlandais, arrangées suivant l'ordre de l'alphabet,
parmi les feuilles de papier blanc d'un volume in-fol. d. veau.

Collection intéressante du 19^e siècle, avec une liste des pièces. — En
tête des signatures de dignitaires, des Rois et Princes, etc. Ensuite
e. a.: Robidé v. d. Aa, v. Asch v. Wijck, N. Beets, v. d. Bergh,
Engelman-Bia, v. Brakel, de Buisseret de Vlarighem, v. d. Cappelle, W. de
Clereq, v. Ertborn, v. Goltstein, v. Heeckeren v. Enghuisen, v. Heusde,
Heije, v. d. Hoop, Lantsheer, J. v. Lennep, Th. v. Lerijs, v. Lynden v.
Luneburg, Nahuys, A. Peters, v. d. Poll, v. Rappard, v. Reede, v. Regte-
ren, Schönstedt, A. Snouckart v. Schouburg, v. Spaen, Taets v. Amerongen
v. Natewisch, v. Toulon, v. Tuyl v. Serooskerken, Valter, Vollenhoven,
v. Wassenaar v. Catwijk, Westreenen v. Tiellandt, Withuys, v. Zuylen v.
Nyevelt v. Hinderstein, etc. — On y remarque une pièce de la main de la
Princesse Caroline, soeur de Guillaume V, écrite à l'âge de sept ans.

NUMÉROS OMIS.

P. Caronni.

843 Mater amabilis. D'après Raphael.

Charon.

844 J. J. Rousseau, en Suisse, persécuté et sans asile. Portrait, en pied, d'après Bouchot. Aqua-tinta. folio.

Belle épreuve, grandes marges.

T. Cheesman.

845 The supposed death of Imogen. (Shakespeare's Cymbeline).
Manière pointillée.

Belle épreuve, avec marge.

Dietricy (D'après).

846 Hermitage près de Fribourg, gravé p. Le Bas. — 1^e et
2^e Vue près de Leuben (Saxe), p. Byrne. — 3 Pièces.

Belles épreuves.

Luc de Leyde.

847 Marie Madeleine se livrant aux plaisirs du monde. — B., 122.

Reproduction en photolithographie.

Ventes chez FREDERIK MULLER & Co.
Pendant le cours de 1878.

BIBLIOTHEQUE - ONTIJD.

II.

SCIENCES EXACTES ET NATURELLES.

(Division très-riche en Voyages Scientifiques.)

III.

Histoire et Littérature.

COLLECTIONS — VAN DER WILLIGEN.

I.

PORTRAITS DE MÉDECINS, MATHÉMATIENS ET NATURALISTES

de toutes les nations et de toutes les époques.

MÊMES COLLECTIONS.

II.

Portraits de Peintres, Graveurs, Sculpteurs et Architectes NEÉRLANDAIS ET FLAMANDS.

Collection contenant un nombre considérable de *portraits dessinés* contemporains
et les plus beaux et les plus rares portraits gravés.

Imprimerie De Roever-Kröber-Bakels. — Amsterdam.