



3

# ESTAMPES.

COLLECTION FORMÉE PAR M. - J. M. VREESWIJK

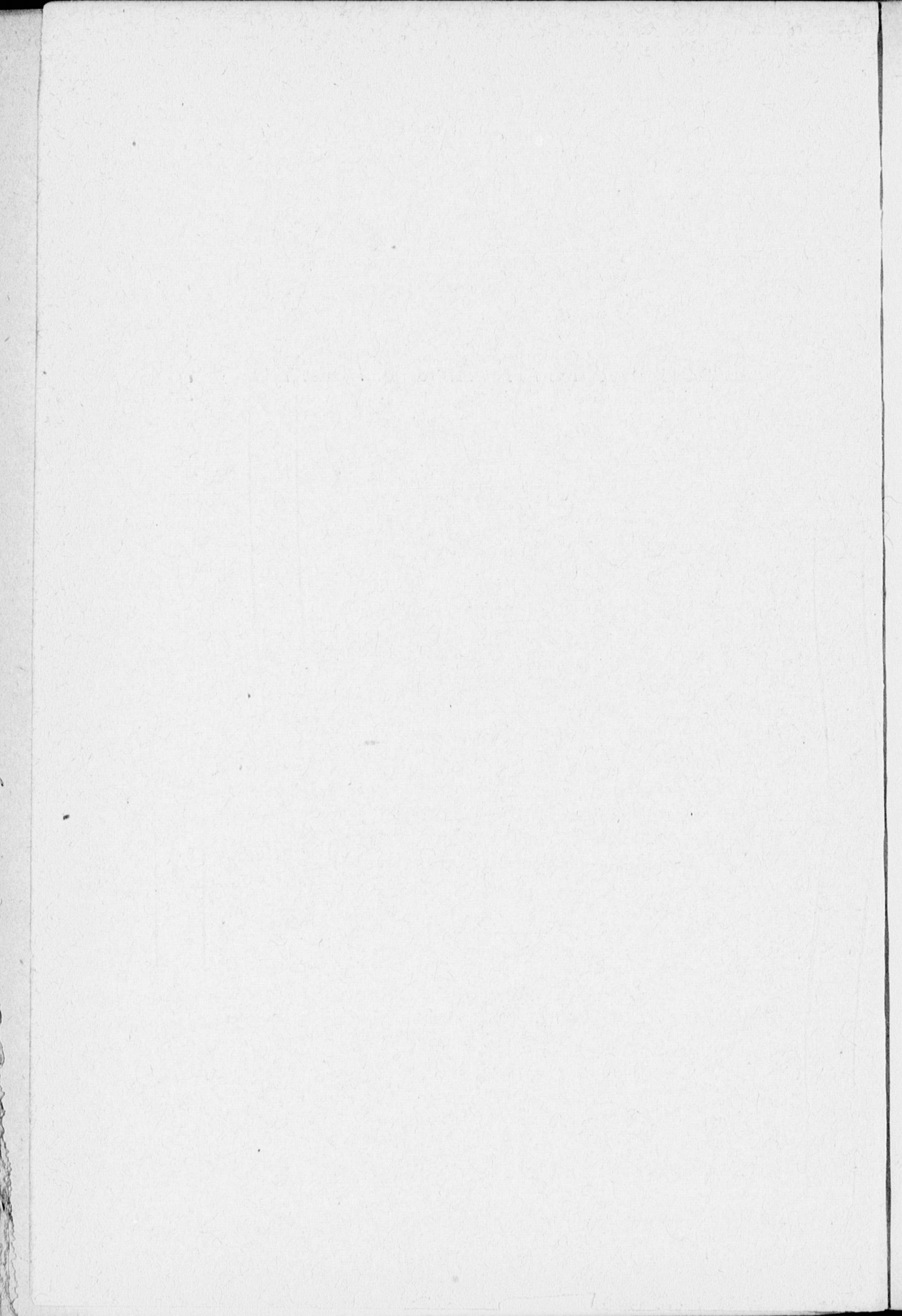
ARCHITECTE à UTRECHT.



La vente aura lieu Mercredi et Jeudi, les 3 et 4 Mai 1882  
sous la direction de MM. FREDERIK MULLER & Co.,  
à leur Salle de Vente, Doelenstraat 10.

AMSTERDAM.  
FREDERIK MULLER & Co.  
1882.





# ESTAMPES.

---

Collection formée par M. - J. M. VREESWIJK

ARCHITECTE à UTRECHT.



La vente aura lieu Mercredi et Jeudi, les 3 et 4 Mai 1882  
sous la direction de MM. FREDERIK MULLER & Co.,  
à leur Salle de Vente, Doelenstraat 10.

---

**JOURS D'INSPECTION:**

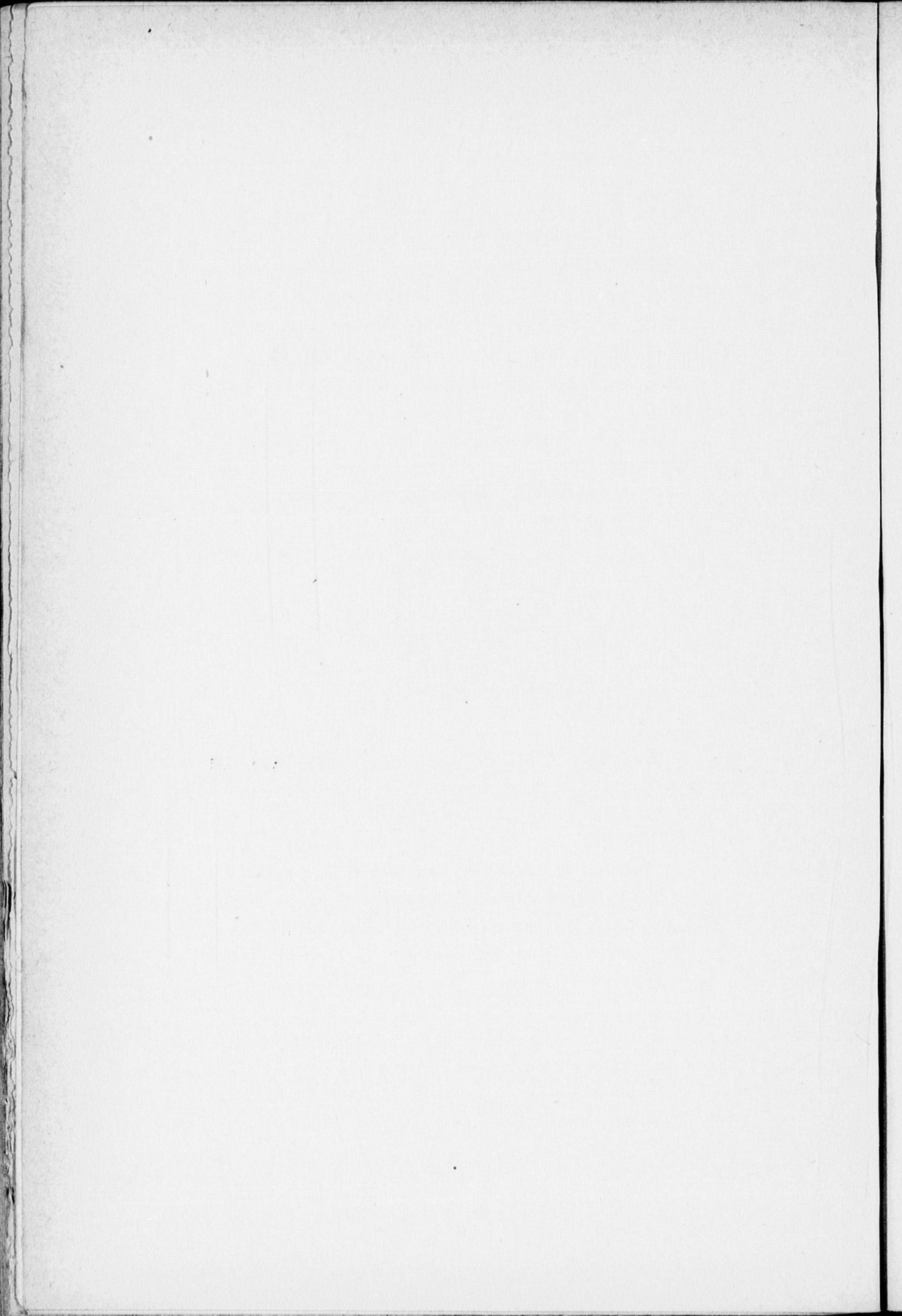
es 29 et 30 Avril et le 1er Mai, de 10—4 heures du matin  
et de 7—9 heures du soir.

---

AMSTERDAM.

FREDERIK MULLER & Co.

1882.





## CONDITIONS DE LA VENTE :

Elle se fera au comptant, en argent des Pays-Bas :

Un Florin = 100 Cts. = 2 fr. 12 = 1 Mk. 70 pf. = 1 Sh. 8 d.

Les acquéreurs paieront dix pour cent en sus des enchères, applicables aux frais.

Les directeurs de la vente se réservent la faculté de diviser ou de réunir des lots.

Les soussignés se chargent des commissions des personnes qui ne pourront assister à la vente.

FREDERIK MULLER & Co.

---

## ORDRE DES VACATIONS :

**Mercredi, le 3 Mai, à 10 $\frac{1}{2}$  heure du matin.**

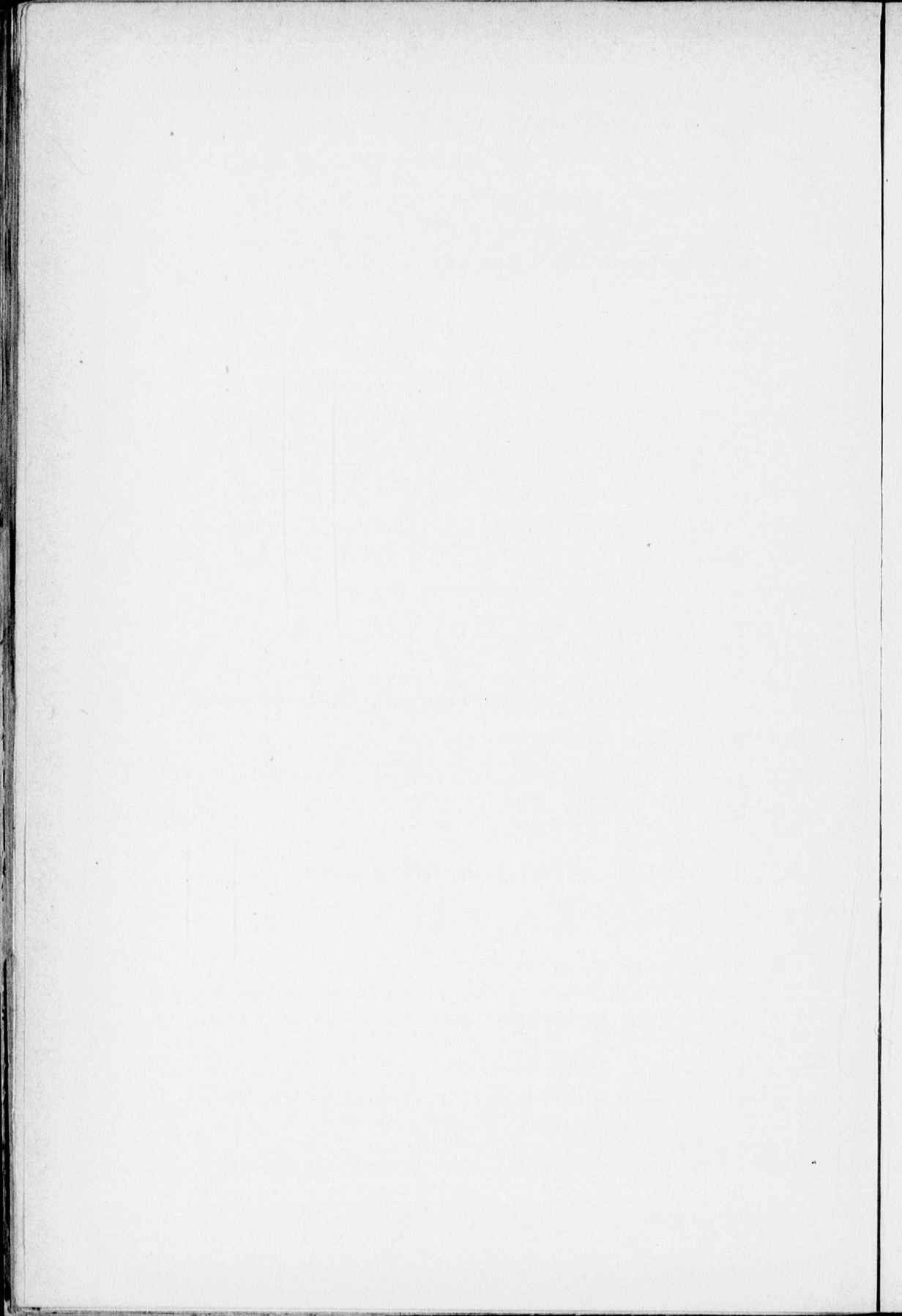
N<sup>o</sup>. 1—358. Corneille Visscher. — Willem Jacobsz. Delft. —  
Van de Passe.

**Jeudi, le 4 Mai, à 10 $\frac{1}{2}$  heure du matin.**

N<sup>o</sup>. 359—689. Van de Passe. — Fin de la Vente.

---







## CORNEILLE VISSCHER.

L'Oeuvre suivant de Corneille Visscher a été rassemblée durant une vingtaine d'années en faisant un choix d'épreuves irréprochables.

- 1 Albertine Agnes d'Orange-Nassau, fille de Frédéric Henri. — Wussin 1.

Brillante épreuve du premier état, avant l'adresse de *De Ram*. Marges.

- 2 Alexandre VII, Pape. — Wussin 2.

Superbe épreuve du deuxième état, à l'adresse du Maître. On connaît seulement deux exemplaires du premier état. — Avec marges.

- 3 Même estampe. *Clemendt de Jonghe* exc.

- 4 Amélie de Solms, épouse de Frédéric Henri. G. van Hondt-horst p. — W. 4.

Superbe épreuve. Avec marges.

- 5 Johann Boelensz, Frère Minime à Amsterdam. — W. 5.

Très belle épreuve du deuxième état, avant le nom du Maître, et à l'adresse de *Jacob Jansen Straetman*. Avec marges.

- 6 Même estampe. *F. de Wit* exc.

Très belle épreuve, même plus vigoureuse que celle qui précède. Les bonnes épreuves, comme celle-ci, ont conservé les traces de la première adresse.

- 7 L. van Boisot, Amiral. — W. 6.

Magnifique épreuve de la première édition, savoir avec les vers Hollandais, en typographie, ajoutés au bas de la planche. Très grandes marges.

- 8 H. du Booy. A. van Dyck p. — W. 7.  
Très belle épreuve, à l'adresse de *Cooper*.
- 9 Gellius de Bouma, Ministre réformé à Zutphen. — W. 8.  
**Superbe épreuve d'une des plus belles feuilles du Maître**, la plus recherchée de l'œuvre. Deuxième des cinq états, savoir *avant* la date (1656). Avec marges de dix millimètres.
- 10 Même estampe.  
Très belle épreuve du troisième état, avec la date. Avec marges.
- 11 Même estampe.  
Quatrième état: l'adresse de *Covens et Mortier* remplace la date.
- 12 Johan Wolfert van Brederode, Gouverneur de Bois-le-Duc, Ambassadeur en Angleterre. G. van Hondthorst p — W. 9.  
Très belle épreuve. Avec marges.
- 13 Louise Christine de Solms, épouse de Jean Wolfert de Brederode. G. van Hondthorst p. — W. 10.  
Superbe épreuve du premier état, avec la faute: „*dia-*  
*demo*” dans l'ovale et les deux fautes dans la souscription. Avec marges.
- 14 Christine, Reine de Suède. Buste, à gauche *P. Soutman* exc. 1650. — W. 12.  
Brillante épreuve, à grandes marges.
- 15 L. van Coppenol, Calligraphe. — W. 13.  
Très belle épreuve du deuxième des quatre états, savoir avant toutes lettres. L'exemplaire, quoique n'ayant plus la marge du bas complète, en a encore assez (5 millim.) pour pouvoir constater l'état.
- 16 Même estampe.  
Très belle épreuve, du 4<sup>me</sup> état. Avec une petite marge.
- 17 Oliver Cromwell. Buste. Ovale placé dans un encadrement composé de divers attributs satiriques, avec des inscriptions. — W. 14.  
**Très belle et très rare épreuve du premier état**, avant l'adresse de *Clement de Jonghe*. Le cartouche, destiné aux vers, n'est point terminé. Avec marges.
- 18 Janus Dousa (van der Does), défenseur de Leyde, Poète Latin. — W. 16.  
Très belle épreuve du deuxième état. Grandes marges.



- 19 Frédéric Henri d'Orange, Stadhouder. G. van Hondthorst p. — W. 17.

Très belle épreuve. Avec marges.

- 20 Frédéric Guillaume, Electeur de Brandebourg, dit : le Grand Electeur. G. van Hondthorst p. — W. 18.

Très belle épreuve. Avec marges.

- 21 Pierre Gassendi, Philosophe Français. — W. 19.

Superbe, première épreuve. On remarque très distinctement les lignes tracées pour les vers. Avec marges. Les belles épreuves de cette feuille sont rares.

- 22 Henriette Catherine d'Orange-Nassau, fiancée (mais non mariée) à Enno Comte d'Ostfrise. G. van Hondthorst p. — W. 20.

Superbe épreuve du premier état. Très grandes marges.

- 23 Const. Huygens, Homme d'état, Poète. Chr. Huygens del. — W. 21.

Superbe épreuve. Avec marges. Collection de Graaf.

- 24 Jean Maurice de Nassau, Gouverneur du Brésil. G. van Hondthorst p. — W. 22.

Très belle épreuve du premier état, avec la date 1647 et la souscription de trois lignes. Grandes marges.

- 25 P. Isbrandi, Prêtre catholique. Buste à droite. — W. 23.

Très belle épreuve du 5e des 7 états, le premier terminé, avant le changement dans les vers. Avec marges.

- 26 Même estampe.

Très belle épreuve du 7e état. Les vers changés. Marges.

- 27 Le même. Buste à gauche. — W. 24.

Premier état, avant le nom du graveur.

- 28 Robert Junius, Ministre réformé aux Indes et à Amsterdam. A mi-corps, assis. — W. 25.

Très belle épreuve de la planche terminée, avant toute adresse. Collection de Graaf.

- 29 Même estampe.

Epreuve tout aussi belle que celle qui précède. Elle a l'adresse de P. Goos, (avant celle de Robyn). Marges.



- 30 Le même. Buste. D'après Palamedes.  
Très belle épreuve, à l'adresse de *P. Goos*. Marges.
- 31 Même estampe.  
Troisième état, à l'adresse de *Focken*. Toutes marges.
- 32 Charles II, Roi d'Angleterre. En jeune âge. G. van Hondthorst p. — W. 27.  
Brillante épreuve, à grandes marges.
- 33 Charles Louis, Comte Palatin, Electeur. G. van Hondthorst p.  
Très belle épreuve. Avec marges.
- 34 Louise d'Orange-Nassau, épouse du Grand Electeur. G. van Hondthorst p. — W. 30.  
Brillante épreuve, avec marges. Collection de *Graaf*.
- 35 Marie Stuart, Fille de Charles I<sup>er</sup> d'Angleterre, épouse de Guillaume II d'Orange. G. van Hondthorst p. — W. 31.  
Superbe épreuve, à grandes marges.
- 36 Marie d'Orange-Nassau, fille de Frédéric Henri. G. van Hondthorst p. — W. 32.  
Très belle épreuve. Grandes marges.
- 37 J. Merius, Prêtre R. C. — W. 33.  
Très belle épreuve de cette feuille capitale. Avec marges.
- 38 Madeleine Moons, épouse de François Valdez. — W. 34.  
Magnifique épreuve du deuxième état, avant la pointe près du Numéro II. Grandes marges.
- 39 Adr. Motmans, Prêtre catholique. — W. 35.  
Superbe épreuve d'une feuille rare de l'œuvre. Marges. Collection *Verstolk*.
- 40 Andrea Odoni, dit l'antiquaire. A. Correggio p. — W. 36.  
Magnifique épreuve du premier état, avant toutes lettres. Avec grandes marges.
- 41 Jan de Paep, "*Verhuurt en bestelt Boekhouders, Knechts en Winkelknechts*", etc. A mi-corps. Au fond, la Bourse d'Amsterdam. — W. 37.  
Très belle épreuve d'une feuille rare de l'œuvre.

- 42 Jan de Paep. En buste. — W. 38.  
Magnifique épreuve avant toutes lettres, imprimée sur peau de vélin. Avec marges.
- 43 Même estampe.  
Magnifique épreuve du troisième état, avant l'adresse de N. Visscher. Avec marges. — Collections *Verstolk*, *Fouquet* et *Fries*.
- 44 Adr. Pauw, Homme d'état. G. van Hondthorst. p. — W. 39.  
Superbe épreuve, avec marges. Collection *de Graaf*.
- 45 Phil. Rovenius, Archevêque. — W. 41.  
Très belle épreuve d'une feuille rare de l'œuvre.
- 46 G. de Ryck, Oculiste à Amsterdam. Aet. 46. A<sup>o</sup> 1640. — W. 40.  
Superbe épreuve, dite „à l'oreille noire,” avant les vers; le nom du graveur se trouve à droite. On voit partout l'empreinte du cuivre. Une des plus belles et des plus rares feuilles de l'œuvre. L'exemplaire provient de la vente *Kaathoven*, 31 Mai 1880, payé alors fl. 225.—
- 47 Même estampe.  
Superbe épreuve, tout aussi vigoureuse que la précédente, dite: „à l'oreille éclaircie”; avec les vers Hollandais, et le nom du Maître au milieu du bas. L'exemplaire provient de la même vente, et fut payé fl. 270.—
- 48 P. Scriverius, de Harlem. P. Soutman p. — W. 42.  
Superbe épreuve, avant le trait échappé au visage. Avec marges. Collection *Verstolk*.
- 49 Helena Leonora de Sieveri. — W. 43.  
Belle épreuve à l'adresse de E. Cooper. Marges.
- 50 Michiel Sparenbeek van Kranenburgh, Chirurgien à Harlem. — W. 44.  
Très belle épreuve, avec marges, d'une des pièces fort rares de l'œuvre de Corn. Visscher. L'exemplaire provient de la vente *Kaathoven*, payé fl. 50.—
- 51 François Valdes, Général Espagnol. — W. 45.  
Magnifique épreuve. Avec marges. Une bonne copie, en buste, dirigé à gauche, ajoutée; épreuve avant la lettre,

- 52 Joost van den Vondel, Poète. — W. 46.  
**Superbe et très rare épreuve avant le nom du Maître** sur le coin droit du socle. La petite tête de Satyre se trouve encore sur la boîte (dans le 6e état on y remarque les mots: „*Act. 70, 1657.*”) La feuille de papier, qui sort au-dessous des livres, a encore le nom du Maître (dans le 5e état remplacé par une tête de Satyre plus grande que celle de la boîte mentionnée). Avant toute adresse. C'est le quatrième des neufs états. On voit l'empreinte du cuivre. — Collections *Baron de Leyden, Comte Fries et Baron Verstolk.*
- 53 Le même.  
**Très belle épreuve, encore très rare, avant toute adresse.** Sixième des neuf états. Coll. *de Graaf.*
- 54 C. Vosberg, Curé à Spaerwoude. — W. 47.  
 Très belle épreuve. Avec marges.
- 55 David Pietersz. de Vries, Navigateur. Il visita Nieuw-Amsterdam (maintenant New-York), et publia un livre sur ses voyages, intitulé: „*Korte historiael ende Journaels aenteyckeninge*”, ouvrage excessivement rare. — W. 38.  
 Pièce fort rare de l'œuvre. Très belle épreuve. Avec marges.
- 56 Joh. Wachtelaar, Prêtre catholique. à Utrecht. — W. 49.  
 Superbe épreuve, avec marges. Feuille capitale de l'œuvre.
- 57 Jacob Westerbaen, Poète. — W. 51.  
**Superbe épreuve du premier état, avant toutes lettres.** Avec grandes marges.
- 58 Même estampe.  
 Superbe épreuve du deuxième état, avec la souscription en deux lignes, avant le nom du maître, avant toute adresse. Grandes marges.
- 59 Même estampe.  
 Même état, tout aussi belle épreuve. Avec signature du Maître. Grandes marges. Coll. *de Graaf.*
- 60 Même estampe.  
 Très belle épreuve du troisième des cinq états, avec le nom du graveur, mais avant toute adresse. Marges. Coll. *de Graaf.*
- 61 Guillaume II d'Orange-Nassau. G. van Hondthorst p. — W. 52.  
 Très belle épreuve. Avec marge.



- 62 Corneille Visscher, comme jeune homme. — W. 56.

Très belle épreuve, avec marge.

- 63 La mère du Maître. — W. 57.

Très belle épreuve du deuxième des quatre états à l'adresse de *Nic. Visscher*, avant celles de *J. de Ram* et de *Jan Kralinge*. Avec marges. Collection *R. Dumesnil*.

- 64 Portrait d'homme, vu de  $\frac{3}{4}$  à droite. Il a les cheveux courts, une moustache et une royale, large col rabattu, et manteau. — Hauteur 180, Largeur 135 millim.

**Estampe non décrite de Corneille Visscher**, en épreuve non terminée, avant toutes lettres. C'est peut-être un travail, que sa mort prématurée ne lui a pas permis de terminer. Visscher aurait repris sans doute quelques parties de la figure, notamment l'œil gauche et les parties un peu crues du col. On voit un trait légèrement indiqué au bas, qui fait croire que le maître a eu l'intention de prolonger un peu les travaux de ce côté. La grande marge du bas, destinée à l'inscription, est encore vide. La savante combinaison de travaux au burin et à l'eau-forte ne laisse point de doute sur l'auteur de la pièce.

- 65 LES COMTES DE LA HOLLANDE: «PRINCIPES HOLLANDIAE, ZELANDIAE ET FRISIAE. HARLEM, P. SOUTMAN. 1650.» Titre, suite de 38 portraits et la feuille aux armoiries de Harlem. — W. 58—97.

**Première édition**, avant les changements au titre, tant à l'inscription, qu'aux travaux. Toutes les feuilles sont avant le nom du graveur. Très belles épreuves, à marges égales. L'Exemplaire provient du Cabinet célèbre de *De Graaf*.

- 66 Même suite: Titre, armoiries de Harlem. et 36 portraits. Numéro 1—36.

Belles épreuves du même état, à grandes marges. Quelques feuilles légèrement tachées d'eau. Les portraits de Guillaume III et de Guillaume IV. manquent.

- 67 Philippe IV, Roi d'Espagne. P. P. Rubens p. — W. 96.

Superbe épreuve, avant beaucoup de changements à la figure, les pointes des moustaches ne sont point retroussées comme à l'état suivant; la royale n'est qu'un petit croc; les cheveux ne touchent pas au col, etc. etc. Grandes marges.

- 68 Abraham quittant le pays de Haran. G. Bassano p. — W. 98.

Superbe épreuve du premier état, avec la figure de Dieu planant dans le ciel, avant les mots: «*Abi Abrame*», etc. Grandes marges.



- 69 Abraham recevant l'ordre de quitter Sichem. G. Bassano p. — W. 99.  
Même remarque. Marges égales à l'exemplaire qui précède.
- 70 La chaste Susanne. Guido Reni p. — W. 100.  
Magnifique épreuve du premier état, avant toutes lettres. Avec marges.
- 71 Même estampe.  
Troisième état, à l'adresse de *F. de Wit*.
- 72 La Ste Vierge aux fleurs. Le Titien p. — W. 101.  
Magnifique épreuve du premier état, avant toutes lettres. Avec marges.
- 73 Sainte Famille, dans un paysage. Palma vecchio p. — W. 103.  
Superbe épreuve, avant toutes lettres. Grandes marges.
- 74 La Mise au tombeau. Tintoretto p. — W. 105.  
**Brillante et très rare épreuve** du deuxième des quatre états, savoir: avant toute adresse. Avec marges. M. Wussin dit de cet état: „*Abdrücke gehören zu den grossen Seltenheiten*”.
- 75 Même estampe.  
Belle épreuve du troisième état, à l'adresse de *Nic. Visscher*, avant celle de *D. Danckerts*.
- 76 L'Ascension de Jésus-Christ. Paul Véronèse p. — W. 106.  
Magnifique épreuve, avant toutes lettres. Grandes marges.
- 77 Vision de Saint François. P. P. Rubens p. — W. 112.  
Très belle épreuve avant le nom du maître, à la première adresse, celle de *Soutman*, avant celle de *De Wit*.
- 78 Même gravure.  
Quatrième état.
- 79 LES SAINTS DE FLANDRE. Titre et suite de 20 portraits, en pieds. — W. 114—133.  
**Superbe épreuves de la première édition**, donnée par *P. Soutman*; avant l'adresse de *F. de Wit*.
- 80 Artemisia. Parmegianino p. — W. 136.  
Superbe épreuve du premier des quatre états. Grandes marges.

- 81 Mariage de Charles Gustave, Roi de Suède, avec Hedwige Eléonore de Slesvic-Holsace. (J. Ovens p.) — W. 138.

Très rare. Superbe épreuve de la planche terminée.

- 82 Les Armoiries de la Hollande. A. van de Venne inv. — W. 141.

- 83 „*Peplus, sive Gothorum, Herulorum, Wandulorum, Gepidarum, Suevorum, Marcomannorum et Quadorum veterum imagines. Ex antiquis monumentis et museo Marci Zverii Boxhornii. Accedunt Gustavus Adolfus Magnus et Christina Gustavi Magni filia.*”. — W. 142—151.

Suite complète, contenant le frontispice gravé (avec portrait de Gustave et de Christine de Suède), dédicace, texte, les portraits, en pieds, de Gustave et de Christine, et 7 feuilles de costumes.

Très belles épreuves d'un tirage égal, à grandes marges.

- 84 La Souricière. — W. 154.

Superbe épreuve du deuxième état, avant le nom de Visscher. Avec marges.

- 85 La Conversation. „*Het zoute Scholletje*”. A. van Ostade p. — W. 155.

Très belle épreuve, avant la première adresse, savoir celle de *Clementt de Jonghe*, avant les travaux postérieurs, etc. C'est le quatrième des huit états. On voit l'empreinte du cuivre.

- 86 „*Vivitur parvo bene*”. A. van Ostade p. — W. 156.

Très belle épreuve du premier état, à l'adresse de *Clementt de Jonghe*. Avec marges.

- 87 Les Fumeurs. A. Brouwer p. — W. 157.

Belle épreuve, avec une petite marge.

- 88 Les Chanteurs (ou, le Concert). A. Brouwer p. — W. 158.

Belle épreuve à l'adresse de *Clementt de Jonghe*.

- 89 La Bohémienne. — W. 159.

Superbe épreuve, avec l'adresse de *Clementt de Jonghe*, cette adresse est enlevée à l'état suivant. Avec marges.

- 90 Le Marchand de mort-aux-rats. — W. 160.

Très belle épreuve à l'adresse de *Clementt de Jonghe*, avant celle de *P. de Wit*. Avec marges.

- 91 **Même sujet.**  
Belle copie, en sens inverse, gravée par D. Vrijdag. Toutes marges.
- 92 **Le Vieilleur.** A. van Ostade p. — W. 161.  
Belle épreuve du deuxième état, savoir avant l'adresse de *Clemendt de Jonghe* et avant les retouches.
- 93 **La Fricasseuse.** — W. 162.  
**Superbe et très rare épreuve du deuxième état**, à l'adresse de *Clemend de Jonghe*, avant celle de *Nic. Visscher*. Avec marges.
- 94 **Même estampe.**  
Belle épreuve du quatrième état. Toutes marges.
- 95 **Les Patineurs.** A. van Ostade p. — W. 163.  
**Magnifique épreuve du premier état, avant toutes lettres.** Avec marges. Très rare dans cet état.
- 96 **Même gravure.**  
Belle épreuve, à la première adresse, celle de *Nicolas Visscher*, avant celle de *Clemendt de Jonghe*. Avec marges.
- 97 **Les Maraudeurs.** P. de Laer p. — W. 164.  
Très belle épreuve. Grandes marges.
- 98 **Le Troupeau au repos.** P. de Laer p. — W. 165.  
Même remarque.
- 99 **Le Forgeron.** P. de Laer p. — W. 166.  
Belle épreuve d'un état entre le premier et le second, avant le n° 4, mais avec la lettre c, au haut du droit. Avec marges.
- 100 **L'Écurie.** P. de Laer p. — W. 167.  
Très belle épreuve du troisième des cinq états, avec l'adresse de *F. de Wit*, avant celle de *Schenk*.
- 101 **Même estampe.**  
Belle épreuve du 5e état. Avec marges.
- 102 **Le Chirurgien.** A. Brouwer p. — W. 168.  
Superbe épreuve avant la lettre, seulement avec les noms des artistes. Avec marges.
- 103 **Même estampe.**  
Très belle épreuve, avec la lettre, mais avant la première adresse, celle de *Clemendt de Jonghe*. Avec marges.



- 104 Môme estampe.  
Très belle épreuve, avec la première adresse. Avec marges.
- 105 Môme estampe.  
Épreuve encore très vigoureuse du 5e état, à l'adresse de *J. Covens et C. Mortier*. Avec marges.
- 106 L'Embuscade. P. de Laer p. — W. 169.  
Premier état, avant toutes lettres. L'eau-forte a manqué à quelques endroits. Avec marges.
- 107 Le coup de Pistolet. P. de Laer p. — W. 170.  
Très belle épreuve du premier des quatre états, avant toutes lettres et adresse. Avec marges.
- 108 Le grand Four à chaux. P. de Laer p. — W. 171.  
Magnifique épreuve du premier état, avant toutes lettres. A toutes marges.
- 109 Môme gravure.  
Belle épreuve du deuxième des quatre états, à l'adresse de *Visscher*, avant celle de *Valok*.
- 110 Le petit Four à chaux, ou les Joueurs d' *alla mora*. P. de Laer p. — W. 172.  
Pièce rare de l'œuvre de *Visscher*. Très belle épreuve du premier état.
- 111 Le Chasseur. P. de Laer p. — W. 173.  
Superbe épreuve avec la première adresse, celle de *Edewaert de Booy*s. Les états suivants ont l'adresse de *Cooper*, puis celle de *Th. Glass*. Avec marges.
- 112 Les Paysages en largeur. N. Berghem p. Suite de 4 estampes. — W. 174—177.  
Superbes épreuves d'un tirage parfaitement égal, avec la première adresse, celle de *Clemendt de Jonghe*. Les états suivants ont celle de *N. Visscher* puis de *Schenk*. Avec une petite marge.
- 113 Le Pâtre et les laveuses. P. de Laer p. — W. 184.  
Superbe épreuve, à l'adresse de *Edewaert du Booy*s. Avec marges.
- 114 Le Pâtre buvant. N. Berghem p. — W. 185.  
Troisième état. Avec marges.
- 115 Anneken van Tetenbühl. Buste de la femme après l'opération. — W. 186.



**GRAVURES D'APRÈS LE DESSIN DE CORNEILLE  
DE VISSCHER.**

- 116 Buste de femme. Corn. de Visscher del., Joh. de Visscher sc. — W. 25.

Très belle épreuve. Avec marges.

- 117 Le Nègre. C. de Visscher del. J. de Visscher sc. — W. 27.

Superbe épreuve, avec la première adresse, celle de *J. van der Horst*. Avec marges.

- 118 Jacob Cornelisz, Pasteur Mennonite et Chirurgien à Amsterdam. C. de Visscher del. F. H. van den Hove sc.

Très belle épreuve. Marges. *Collection de Graaf*. — L'auteur a probablement gravé cette feuille sous la direction de Visscher.

- 119 Jac. Hovius, Ministre à Enckhuyzen.

Sans nom d'auteur, mais probablement d'après le dessin de C. de Visscher, par (F. H. van den Hove?).

- 120 Jan de Doot, forgeron à Amsterdam qui s'opérait lui-même de la pierre. D'après C. de Visscher. — Voir Wussin 15.

Pièce très rare.

## L'ŒUVRE DE WILLEM JACOBSZ. DELFF.

Collection très complète formée d'épreuves choisies, d'une condition irréprochable. On y trouve des pièces et des états non mentionnés par M. Franken, dans sa monographie: „*L'Oeuvre de Willem Jacobszoon Delff*”. Amsterdam. 1872.

- 121 Ferdinand II, Empereur d'Allemagne. Aet. 28. Buste de  $\frac{3}{4}$  à droite, avec moustaches relevées aux bouts et barbe pointue. Une large collerette en point de Venise couvre en partie la cuirasse. Il est décoré de l'ordre de la toison d'or. Lucas Kilian del. C. J. Visscher exc. 1637. — Haut. 415, Larg. 300 millim.

**Portrait non décrit par M. Franken**, qui en fait mention à la page 87 de sa monographie, en disant n'avoir nulle part rencontré cette feuille. — Superbe épreuve, avec marges.

- 122 Elisabeth, Reine d'Angleterre. Aet. 48. Buste à droite en costume riche à crevés, orné d'une broche et d'un rang de perles. Elle porte une grande fraise. Avec souscription: „*Serenissima ac Potentissima Princeps Fidei Christianae Propugnatrix acerrima*”. — Franken 2.

**Extrêmement rare.** Monsieur Franken n'en a pu trouver que des exemplaires rognés. Celui-ci aussi est rogné et a un peu souffert.

- 123 C. Barlaeus, Professeur de philosophie à Amsterdam. D. Bailly del. — F. 4.

Très belle épreuve. Avec marges.

- 124 J. Battenfeldt, Pasteur luthérien à Amsterdam. — F. 5.

- 125 Henri, Comte de Bergh, Général. M. Miereveld p. — F. 6.

Superbe épreuve.

- 126 Guillaume de Blois, dit Treslong, Capitaine. — F. 7.

Très belle épreuve. Avec une petite marge.

- 127 Frédéric V, Electeur Palatin, Roi de Bohême. M. Miereveld p. — F. 9.

Superbe épreuve. Avec marges. Au revers la signature: „*P. Mariette 1861*”.

- 128 Frédéric Henri, fils de Frédéric V Roi de Bohême. M. Miereveld p. — F. 12.  
Superbe épreuve. Avec marges.
- 129 George Villiers, Duc de Buckingham. M. Miereveld p. — F. 13.  
Superbe épreuve.
- 130 Chrétien, Duc de Brunsvic, chef militaire dans la guerre de trente ans. M. Miereveld p. — F. 14.  
Très belle épreuve du deuxième état. Avec marges.
- 131 Sophie Hedwige de Brunsvic, épouse du Général Ernest Casimir de Nassau. M. Miereveld p. — F. 15.  
Très belle épreuve. Avec marges.
- 132 Joh. Buijesius, Conseiller à la Cour de Hollande. J. à Ravesteyn p. — F. 16.  
Très belle épreuve du premier état, avant l'adresse de C. J. Vischer. Avec marges.
- 133 L. J. Camerarius, Ambassadeur de Gustave Adolphe de Suède. M. Miereveld p. — F. 17.  
Très belle épreuve. Avec une petite marge.
- 134 Jacob Cats, Poète, Homme d'état. Aet. 57. M. Miereveld p. — F. 18.  
Superbe épreuve. Avec marges.
- 135 Le même. Aet. 58. M. Miereveld p. — F. 19.  
Superbe épreuve. Avec marges. Pièce rare de l'œuvre.
- 136 Louise de Coligny, épouse de Guillaume Ier d'Orange. M. Miereveld p. — F. 20.  
Très belle épreuve.
- 137 Gaspard de Coligny, Seigneur de Châtillon, Maréchal de France. M. Miereveld p. — F. 21.  
Très belle épreuve du premier état, avec le millésime 1630.
- 138 Même estampe.  
Deuxième état, avec le millésime 1631. Ce changement ne se rencontre que fait à la plume, et point sur la planche.



- 139 Arn. Cornely, Pasteur à Delft. M. Miereveld p. — F. 22.  
Superbe épreuve, avec la planche additionnelle, avant que la planche ne fût coupée pour y ajouter d'autres vers. Avec marges.
- 140 Fabianus à Dhona, Général au service des Etats. — F. 23.  
Très belle épreuve. Avec marges.
- 141 Le même, en sens contraire.  
.M. Franken remarque que l'auteur de cette copie a surpassé l'original de Delft. Nous croyons plutôt à une répétition du Maître.
- 142 Marcus Ant. de Dominis, Evêque de Spalatro. M. Miereveld p. — F. 24.  
Très belle épreuve du premier état, avant l'adresse de Janssonius.
- 143 Joh. Ducherus (Doucher), Pasteur Wallon à Middelbourg, Flessingue et Amsterdam. — F. 25.  
Superbe épreuve. Avec marges.
- 144 Sir Dudley Carlton (Vicomte Dorchester), Ambassadeur de Jacques I<sup>er</sup>. M. Miereveld p. — F. 26.  
Superbe épreuve. Avec marges.
- 145 S. Episcopius, Professeur au Séminaire remonstrant à Amsterdam. D. Petri p. — F. 27.  
Très belle épreuve. Avec marges.
- 146 Joh. Fontanus, Pasteur réformé à Arnhem. — F. 28.  
Belle épreuve, mais sans marges.
- 147 Chr. van der Goes, Magistrat de Delft. "*Hans Wyerix figuravit*". — F. 29.  
Belle épreuve La première planche de Delft.
- 148 Hugo Grotius, Savant, Ambassadeur de Suède à Paris. M. Miereveld p. — F. 30.  
Très belle épreuve du 2<sup>e</sup> des cinq états (le premier de Franken), avant l'adresse de *W. Blaeuw*. Avec marge.—M. Franken cite un portrait de Grotius "*avec les deux statues*", qu'il trouve mentionné dans le catalogue de la vente De Bosch (1780). C'est la même gravure que voici, mais au premier état, ayant au haut de l'ovale deux figures de femmes. Ces figures, étant d'un dessin un peu trop fantastique, le graveur les a remplacées par deux branches de lauriers. Ce premier état est d'une rareté extrême. Le Cabinet d'estampes à Amsterdam en possède un exemplaire.

- 149 Joh. Hallius, Pasteur à Leide et à Amsterdam. — F. 31.  
Belle épreuve.
- 150 J. Hochedaeus, Pasteur Wallon à Amsterdam. — F. 32.  
Superbe épreuve. Avec marges.
- 151 R. Hogerbeets, Ambassadeur en Suède, J. à Ravesteyn p. — F. 33.  
Très belle épreuve. Marges.
- 152 Festus Hommius, Ministre réformé. D. Bailly p. — F. 34.
- 153 W. van den Hove, Marchand à Amsterdam, Fondateur de Frédéricstadt-sur-l'Eider. M. Miereveld p. — F. 35.  
Superbe épreuve du premier état, avant l'introduction des armoiries dans les coins, en haut. Très rare dans cet état. M. Franken indique cet état, mais dit de ne l'avoir jamais rencontré. Marges.
- 154 Même estampe.  
Très belle épreuve. Avec les armoiries. Avec marges.
- 155 Const. Huygens, Secrétaire des Princes d'Orange, Poète. M. Miereveld p. — F. 36.  
Très belle épreuve, premier état, avant l'imprimé au revers.
- 156 Bonifacius Junius (de Jonghe), Homme d'état, en Zélande. M. Miereveld p. — F. 37.  
Brillante épreuve. Avec marges.
- 157 Phil. Lansbergen, de Gand, Astronome, Pasteur réformé à Goes. Aet. 67. pet. in-fol. — 38.  
Belle épreuve du premier état.
- 158 Même estampe.  
Second état, non mentionné par M. Francken: au revers du titre de ses „*Opera omnia*”. Middelb., *Z. Roman* 1663. Ce titre est encadré d'une belle bordure avec les portraits de Tycho Brahé, Copernicus, P. Lansbergius etc., d'après A. van de Venne, gravé p. D. van Bredem.
- 159 Même estampe.  
3me état (2me de Franken). Au revers, le titre de ses „*Bedenkingen*”. Middelb., *Roman*. 1666.
- 160 Corn. Liens, Médecin et Poète, à Zierikzee. — F. 39.  
Très belle épreuve. Avec marges.

- 160 H. A. van der Linden, Professeur de théologie à Franeker.  
— F. 40.

Très belle épreuve. Avec marges.

- 162 A. A. van der Linden, Médecin et Théologien à Utrecht.  
H. Meerman p. — F. 41.

Belle épreuve, avec une petite marge.

- 163 Lubbert Gerritsz, Pasteur mennonite. M. Miereveld p.  
— F. 42.

Très belle épreuve. Marges.

- 164 Ernest, Comte de Mansfeld, fameux capitaine dans la guerre  
de trente ans. M. Miereveld p. — F. 43.

Magnifique, première épreuve, extrêmement vigoureuse de  
ton. Marges.

- 165 Même estampe.

Bonne épreuve. Avec marges.

- 166 Joseph del Medico, Médecin. — F. 44.

Très belle épreuve. Marges.

- 167 P. van der Meer, Homme d'état. M. Miereveld p. — F. 45.

Très belle et fort rare épreuve du premier état  
avant toutes lettres. Avec la signature autographe de v. d. Meer.

- 168 Même gravure.

Belle épreuve de l'estampe terminée.

- 169 Abr. van der Meer, Conseiller à la Cour de Hollande, Poète.  
Sur une grande plaque d'or, le portrait de son épouse, Marie  
van den Corput. M. Miereveld p. — F. 46.

Brillante épreuve de la première édition, savoir  
avant la planche additionnelle, au haut, avec les caractères hébraïques  
(Jehova). Marges.

- 170 Même estampe.

Superbe épreuve, avec la planche additionnelle.

- 171 M. Jz. Miereveld, Peintre. A. van Dyck p. — F. 47.

Superbe et très rare épreuve, avant toutes let-  
tres. L'exemplaire est signé à la plume par le Maître. Avec marges.



- 172 Mêmes estampes.  
Très belle épreuve du 4<sup>e</sup> état, avec l'adresse de *Gilles Hendricx*.
- 173 Mêmes estampes.  
Belle, ancienne épreuve du 5<sup>e</sup> état, tirée sur papier à la folie.
- 174 P. Moraeus, Pasteur wallon à Gand, La Haye, Delft et Rotterdam. — F. 48.  
Belle épreuve. Marges.
- 175 Guillaume, Comte de Nassau, Général, frère de Jean Maurice (n<sup>o</sup> 178). M. Miereveld p. — F. 49.  
Magnifique épreuve du premier état, avant toutes lettres. Avec marges.
- 176 Guillaume Louis de Nassau, frère du Taciturne, Stadhouder de la Frise. M. Miereveld p. — F. 50.  
Brillante, première épreuve. Avec marges.
- 177 Ernest Casimir, Comte de Nassau, Stadhouder de la Frise. M. Miereveld p. — F. 51.  
Superbe épreuve. Avec marges.
- 178 Jean Maurice, Comte de Nassau, Gouverneur du Brésil. M. Miereveld p. — F. 52.  
Même remarque.
- 179 Joh. Neander, botaniste, auteur du *Tabacologia*. D. Bailly p. — F. 53.  
Très belle épreuve, avec marge Coll. de *Graaf*.
- 180 Johan van Oldenbarneveld, Pensionnaire de Hollande. M. Miereveld p. — F. 54.  
Belle épreuve, à toutes marges.
- 181 Guillaume I, Prince d'Orange, Stadhouder. D'après Cornelis Visscher (le vieux). — F. 56.  
Magnifique épreuve du premier état, avant les contretailles sur les parties ombrées de la cuirasse. Avec marges.
- 182 Mêmes gravures.  
Très belle épreuve du second état, avec les travaux sur la cuirasse. Marges.

- 183 Maurice, Prince d'Orange, Stadhouder. Jusqu'aux genoux, avec chapeau et en habits brodés. A. van de Venne p. — F. 57.

Très belle épreuve du troisième des six états, imprimée sur satin. Voir pour le pendant de ce portrait, au N° 188, également sur satin.

- 184 Le Même. Buste à droite, en cuirasse damasquinée, avec écharpe. M. Miereveld p. — F. 58.

Magnifique épreuve du premier état (*très rare*), avant la devise: „*Je Maintiendray*”, la barbe coupée en carré. Avec marges. M. Franken n'a rencontré qu'un seul exemplaire de cet état, le même que nous venons de décrire.

- 185 Même estampe.

Superbe épreuve, avec la devise. La barbe, qui était de forme carrée, est ici plus pointue. Avec marges.

- 186 Le Même. Jusqu'aux genoux, en harnais complet, damasquiné (lui offert par les Etats après la victoire de Nieuport). Le casque sur une table. — F. 59.

Superbe et très rare épreuve, d'un premier état, resté inconnu à M. Franken, savoir avant l'adresse de *Steenwege*. On voit l'empreinte du cuivre.

- 187 Même estampe. *Phil. Steenwege* exc.

Belle épreuve du 2<sup>e</sup> état, avant les changements au visage, et avant les adresses de *Broer Jansen* et de *Waesberghe*.

- 188 Frédéric Henri, Prince d'Orange, Stadhouder. Jusqu'aux genoux, avec chapeau et en habits brodés. Au fond, un vestibule avec quelques pages. A. van de Venne p. — F. 60.

Très belle épreuve du deuxième des quatre états, (le premier état est avant la lettre), avec le millésime 1618, changé depuis en 1619. Epreuve sur satin. — Estampe faisant la paire avec le N° 183.

- 189 Le Même. 1624. Buste à droite, en cuirasse gravée, avec une écharpe brodée. M. Mierevelt p. — F. 61.

Brillante épreuve. Avec une petite marge.

- 190 Le Même. 1632. Buste à droite, en cuirasse damasquinée, avec l'ordre de St. Michel. M. Miereveld p. — F. 62.

Brillante épreuve. Avec marges.

- 191 Le Même. Comme Général de cavalerie. Jusqu'aux genoux, dirigé vers la gauche, en harnais. Sur une table on voit son casque. *Phil. Steenwege* exc. — F. 63.

Très belle épreuve d'une feuille rare. Avec une petite marge. — C'est le premier portrait du Prince gravé par Delff, et aussi le plus rare.

- 192 Guillaume II, Prince d'Orange, Stadhoud. M. Miereveld p. — F. 64.

Très belle épreuve d'un des plus beaux portraits du Maître. Avec marges.

- 193 Philippe Guillaume d'Orange, fils aîné du Taciturne. M. Miereveld p. — F. 65.

Superbe épreuve. Avec marges.

- 194 Axel, Comte d'Oxenstiern, le célèbre Chancelier de Suède sous Gustave Adolphe et Christine. M. Miereveld p. — F. 66.

Superbe épreuve d'un portrait que M. Franken indique comme : *une des plus belles pièces du graveur*". Elle n'est pas moins rare que belle. Grandes marges.

- 195 Charles Louis de Bavière, Comte Palatin, fils de Frédéric V Roi de Bohême. M. Miereveld p. — F. 67.

Superbe épreuve. Avec marges.

- 196 Wolfgang Wilhelm de Bavière, Comte Palatin, Duc de Juliers. M. Miereveld p. — F. 68.

Brillante épreuve du premier état, avec le millésime 1630, avant les changements aux moustaches et à la barbe. Grandes marges.

- 197 Même gravure.

Très belle épreuve du deuxième état, avec le millésime 1631, on a ajouté quelques cheveux aux moustaches et la barbe se termine en croc. Avec marges.

- 198 Florent II, Comte de Pallandt, Homme d'état, Ambassadeur en France. M. Miereveld p. — F. 69.

Magnifique épreuve du premier état, avec la barbe pointue, avant la verrue dans le coin de l'oeil droit, et avant autres travaux. Avec marges.

- 199 Même estampe.

Belle épreuve du second état. Avec marges.



- 200 Catherine, Comtesse de Pallandt, épouse de Florent II. M. Miereveld p. — F. 70.

Superbe épreuve. Avec marges.

- 201 P. Plancius, Ministre réformé à Amsterdam, éminent Géographe. — F. 71.

Très belle épreuve. Avec marges.

- 202 Même portrait, en contresens.

Très belle épreuve. Marges. C'est probablement une répétition et non pas une copie. Le travail est entièrement celui de Delft, et beaucoup trop libre pour une copie. Après la publication du portrait avec titre et vers en Latin, pour les savants, l'éditeur a sans doute commandé cette répétition, à titre et vers Hollandais, pour un autre public. Plancius était assez populaire tant comme Calviniste zélé, que comme promoteur des grandes expéditions maritimes, pour justifier l'édition de deux portraits à la fois.

- 203 Joh. Polyander, Pasteur Wallon à Utrecht, puis Prof. à Leyde. M. Miereveld p. — F. 72.

Très belle épreuve. Avec une petite marge.

- 204 E. Poppius, Pasteur remonstrant à Gouda. — F. 73.

Très belle épreuve. Marges.

- 205 Christophorus Radzivil, Général au service de Sigismond III et de Ladislas IV de Pologne. M. Miereveld p. — F. 74.

Très belle épreuve du second état. Avec marges.

- 206 Robert Rich, Earl of Warwick. Buste de  $\frac{3}{4}$  à gauche, avec moustaches et royale, large collerette à bordure en dentelle. Une écharpe couvre en partie la cuirasse. Ovale placé dans un cadre à triangles. Avec souscription: *"The Right Honourable Robert Rich Earle of Warwicke and Lord Rich of Leeze"*. — Hauteur 216, Larg. 160 millim.

**Non décrit par M. Franken, et fort rare.**

Très belle épreuve. On voit l'empreinte du cuivre. Delft n'a pas signé cette estampe, non plus que les portraits de Liens, de Vischer, de Ferdinand II, mais tout trahit ici son burin: les tailles, l'arrangement, etc.

- 207 Hans de Ries, Pasteur mennonite. M. Miereveld p. — F. 75.

Très belle épreuve. Marges.

- 208 J. Jz. de Ringh, Pasteur mennonite à Harlingen. Lambert Jacobsz p. — F. 76.  
Très belle épreuve. Marges.
- 209 Jac. Rolandus, Pasteur réformé à Delft. C. vander Voort p. — F. 77.  
Très belle épreuve. Marges.
- 210 F. van Sambix, d'Anvers, Calligraphe, Maître d'école à Delft. M. Miereveld p. — F. 78.  
Très belle épreuve. Avec une petite marge.
- 211 Anna Maria à Schurman, Savante. A mi-corps, de  $\frac{3}{4}$  à droite. Ovale encadré. Avec quatrain : "*Wie oyt dit aerdig beelt . . . magh*". — Hauteur 138, Largeur 86 millim.  
Pièce non décrite par M. Franken. Elle n'est pas signée par le Maître (comme non plus les portraits de Ferdinand II, de A. Vischer, de Corn. Liens, etc.), mais tout annonce un travail de Delft : les tailles, seulement un peu plus serrées à cause du petit format, l'arrangement, jusqu' à la souscription, où l'on reconnaît immédiatement la belle écriture du Calligraphe Sambix, qui a rendu ce service à toutes les publications de Delft. Sambix n'a signé que rarement ses contributions ; on trouve sa signature sur le portrait de Rolandus, mentionnant son grand âge : 80 ans.  
Superbe épreuves à grandes marges.
- 212 G. Schonovius, d'Anvers, et Anna Monachia de Nieuport, son épouse. M. Miereveld p. 2 Feuilles, pendants. — F. 79, 80.  
Superbes épreuves, à marges égales, de deux beaux portraits.
- 213 Rippertus Sixtus, Pasteur réformé à Leeuwarden. M. Harrings p. — F. 81.  
Superbe épreuve du premier état. Marges.
- 214 Amélie de Solms, épouse de Frédéric Henri d'Orange. Elle porte un habit ouvert orné de cinq rangées de perles, une grande fraise relevée, et une curieuse coiffure ornée d'une parure. M. Miereveld p. 1626. — F. 82.  
Brillante épreuve d'un des plus beaux portraits de Delft. Avec marges.
- 215 La même Princesse. Buste, à gauche, décolletée, avec une

large collerette rabattue en point de Venise. M. Miereveld p. — F. 83.

Superbe épreuve du premier état, avant le changement à la broche.

216 Johannes Stalpard, Prêtre catholique et Poète. Joh. van Nes p. — F. 85.

Très belle épreuve. Avec grandes marges.

217 Maria Strick, de Bois-le-Duc; Maîtresse d'école. M. Miereveld p. — F. 86.

Très belle épreuve. Avec une petite marge.

218 Gustave Adolphe, Roi de Suède. M. Miereveld p. — F. 87.

Belle épreuve. Avec marges.

219 Henri Matthieu, Comte de Thurn, Général du Roi de Bohême, puis de Gustave Adolphe. M. Miereveld p. — F. 88.

Magnifique épreuve d'une vigueur exceptionnelle. Avec marges.

220 Même estampe.

Epreuve faible.

221 Harboldus Tombergen, Pasteur rémonstrant à Gouda. M. Miereveld p. — F. 89.

Brillante épreuve du premier état, resté inconnu à M. Franken. On le reconnaît à l'ovale blanc, et aux chiffres romains de la souscription où l'on ne remarque pas de points sur les I. Marges.

222 Même estampe.

Très belle épreuve du second état, également inconnu à M. Franken. Ici l'ovale, où se trouve l'inscription, est couvert de tailles et les I ont reçu des points. Avant les mots: *net exc?*

223 Même estampe.

Troisième état, avec les mots: *net exc?*. Dans cet état la planche a perdu beaucoup de sa beauté.

224 Jac. Trigland, Pasteur à Amsterdam, Professeur à Leide. V. G. pinx. M. J. B(randt) exc. — F. 90.

Très belle épreuve du premier état. Marges.



- 225 Joh. Uytenbogaert, Pasteur réformé à Utrecht, puis rémonstrant Aet. 62. P. Moreelse p. — F. 91.

Très belle épreuve. Marges.

- 226 Le Même. Aet. 75. M. Miereveld p. — F. 92.

Très belle épreuve du premier état, avant l'adresse de *Tongerloo*. Avec marges. — Le 2<sup>e</sup> et 3<sup>e</sup> état, ajoutés.

- 227 A. Visscher, Pasteur luthérien à Anvers, puis à Amsterdam. — F. 93.

La gravure, marquée au haut „C. C.”, décrite par M. Franken sous le n<sup>o</sup> 93, est la copie, et la feuille, qu'il regarde comme une répétition, où ces lettres manquent, est l'original. Très belle épreuve. Marges.

- 228 M. Waltherus, de Hambourg, Superintendant de l'Église luthérienne dans la Frise Orientale. — F. 94.

Belle épreuve.

- 229 „*NASSOVII PROCERES*”. Cavalcade de onze membres de la Famille Nassau et Orange-Nassau: Maurice, Philippe Guillaume, Frédéric Henri, Guill. Louis, Ernest Casimir, etc. Ils sont en chasse. A. van der Venne p. — F. 95.

**Magnifique et rarissime épreuve du premier état, avant toutes lettres**, avant le cartouche destiné à la souscription, et avant plusieurs travaux: les écussons d'armoiries, suspendus aux arbres à droite, sont encore vides; deux Princes ne tiennent pas encore de cravaches; les barbes de deux personnages sont avant des changements dans la coupe; au fond, à gauche, il y a trois figures au lieu de deux; les arbres aux deux côtés sont moins ombrés; avant plusieurs autres changements.

- 230 Allégorie sur l'oppression cruelle des Pays-Bas par le Duc d'Albe: „*Delinatio deplorati status Belgii sub immensa tyrannide Albani Ducis*”. Les Provinces, représentées par des femmes, sont agenouillées devant le Duc d'Albe, qui, inspiré par Granville, les a chargées de chaînes, et déchire leurs privilèges. *J. B. Vennius* exc. 1622.

Gravure anonyme, mais due sans doute au burin de Delft.

**CRISPIN (PÈRE ET FILS), SIMON et GUILLAUME  
VAN DE PASSE.**

La lettre F. renvoie à la description détaillée de l'Oeuvre des Van de Passe, par M. D. Franken Dz.

Afin de ne pas répéter perpétuellement le nom de *C. de Pas*, nous citons seulement les noms de *Simon* et de *Guillaume*, attribuant les autres à Crispin père ou fils.

L'Oeuvre suivant ne comprend que de belles épreuves de choix; nous supprimons donc l'appréciation des épreuves. Presque tous ces portraits sont rares, quelques-uns même d'une rareté extrême. Plusieurs ont échappé aux recherches de M. Franken.

- 231 H. Alenson, Pasteur mennonite à Harlem. — F. 438.
- 232 Angleterre. — Elisabeth, Reine. A mi-corps, assise derrière une table: "*Anglorum diadema tenens sceptrumque paternum*". Avec l'adresse de *Joannes Waldneclius*, libraire à Londres, 1592. — F. 568.  
Beau et très rare.
- 233 — Jacques I<sup>er</sup> avec son fils Charles, lui assis sur le trône, tenant une épée et le globe, l'autre debout. Avec vers: "*Who views not on this reverend aspect*", etc. Wilh. Passaeus fig. et sc. *Are to be sould by Thomas Jenner . . . Georg Fearebeard* exc. — F. 682.  
Superbe épreuve du premier état, avant que le globe ne fût changé en tête de mort, etc. Toutes marges. — Très rare dans cet état et de cette beauté.
- 234 — Le même. Aet. 38, A<sup>o</sup> 1604. Buste. Avec vers: "*Ut tribus . . . canant*". — F. 679.  
Premier état: avec un chapeau élevé et une petite collerette; type jeune. (Très-rare).  
Deuxième état: le chapeau diminué en hauteur, la barbe changée; il porte une large collerette à dentelles.  
Troisième état: Aet. 58, la figure plus âgée, le chapeau tout-à-fait changé, une fraise tuyautée remplace la collerette, la planche est coupée, perdant 4 lignes de vers, puis placée dans un passepartout à l'adresse de *Meysens*.
- 235 — Le même. (Aetatis circa 50). Buste, gravé sur une plaque d'argent. — Sur la même feuille, ses armoiries, également tirées d'une plaque d'argent. — Simon de Passe sc. — F. 684.

Superbe épreuve. M. Franken ne fait pas mention des armoiries.

- 236 **Angleterre.** (*Suite*). — Anne de Danemark, épouse de Jacques I<sup>er</sup>. — F. 446.
- 237 — Charles I<sup>er</sup>, comme Prince de Galles, âgé d'environ 10 ans. — F. 521.  
Premier état, avant que la tête ne fût changée. Très rare. Grandes marges.
- 238 — Elisabeth, fille de Jacques I<sup>er</sup>, épouse de Frédéric, Roi de Bohême. Buste à gauche, en habit orné de perles. Ovale surmonté d'un ange tenant une couronne. (Simon de Passe) sc. — F. 578.  
Superbe épreuve d'un portrait fort rare. Marges.
- 239 **Autriche.** — Rodolphe II, Empereur. — F. 417.
- 240 — L'Empereur Rodolphe II, et Philippe III d'Espagne. Deux portraits, assis sur le trône. Au fond des vues de Ville. — F. 431, 433.
- 241 — Matthias, Empereur. — F. 743.
- 242 — Le même. Buste, placé dans un beau cadre ornementé. (Guill. de Passe) sc. — F. 414.
- 243 — Le même. La tête couverte d'une toque avec aigrette. 1594.  
Non décrit.
- 244 — Ferdinand II, Empereur. Buste, placé dans un beau cadre ornementé. — F. 413.
- 245 — Le même. Buste, couronné de lauriers, avec énorme fraise tuyautée et l'ordre de la toison d'or. Ovale encadré. Dans l'ovale: *Legitime certantibus*. fol.  
Superbe épreuve d'un portrait gravé probablement par *Crispyn de Passe Jr.* Marges.
- 246 — Albert, Gouverneur des Pays-Bas. Buste, surmontant le plan d'une ville (Ostende). — F. 452.  
Brillante épreuve à toutes marges.
- 247 — Ernest, Archiduc, Gouverneur des Pays-Bas. — F. 456.



- 248 **Autriche.** (*Suite*). Andreas, Cardinal, Gouverneur des Pays-Bas. (Simon de Passe) sc.  
Non mentionné par M. Franken.
- 249 — Maximilien, Archiduc, Roi élu de Pologne, Général.  
Non mentionné par M. Franken. Pendant de F. 743.
- 250 — Sibille de Juliers, femme de Philippe de Bade et de Charles d'Autriche. A<sup>o</sup> 1598. — F. 458.
- 251 — Léopold, Evêque de Strasbourg et de Passau, Prétendant à la succession de Juliers. (Voir n<sup>o</sup> 323—330.)  
Toutes marges.
- 252 J. Balaeus, Evêque d'Ossory (Irlande). (Guill. de Passe) sc. — F. 465.  
Premier état, avant l'imprimé. (Héroologia.)
- 253 **Bavière.** — Elisabeth de Lorraine, épouse de Maximilien de B. — F. 474.
- 254 Henri, Comte de Bergh, Général. Joli cadre figuré. — F. 479.
- 255 Pierre de Besse. Aet. 60, 1628. Avec quatrain: "*Qui lira les sermons . . . prédicateurs*". — F. 483.
- 256 Guill. de Blasere, Châtelain de Gand, Député pour les Trèves, 1632. Avec ses armoiries. — F. 420.
- 257 E. van Boetbergen, exécuté comme traître, en 1621. — F. 484.
- 258 Jacq. Boonen, Archevêque de Malines, Député pour les Trèves, 1632. — F. 421.
- 259 **Bourgogne** — Philippe le hardi et Jean sans peur. Deux portraits, en pieds. Simon de Passe sc. — F. 377 et 378.
- 260 **Brandebourg.** — Joachim Frédéric, Electeur. — F. 490.
- 261 — Georges Guillaume, Electeur. — F. 495.
- 262 — Jean Sigismond, Electeur. — F. 491.
- 263 — Le même. Buste placé dans un beau cadre figuré. C. de Pas fig. Simon de Pas sc. — F. 403.

- 264 **Brandebourg** (*Suite*). Ernest Margrave, Gouverneur de Clèves Prétendant à la succession de Juliers. — F. 493.

Très belle épreuve du premier état, avant que le col rabattu ne fût changé en col relevé. — Voir 323—330.

- 265 Pierre Brodé, Pensionnaire de Douai, Député aux Trèves, 1632. — F. 422.

- 266 **Brunswick**. — Chrétien, Duc, Général, le Paladin d'Elisabeth Reine de Bohême. "Anno 1622." P. Moreelse p. — F. 502.

Superbe épreuve du premier état, la longue mèche de cheveux, à gauche, encore blanche, et avant que les boucles de la chevelure n'aient été plus accentuées. Avec marges.

- 267 ——— Même portrait.

Belle épreuve du deuxième état. Marges.

- 268 A. Buchelius, historien d'Utrecht. — F. 503. — *Très rare*.

- 269 Charles de Bucquoy, Général. — F. 508.

Deuxième état.

- 270 Même gravure. Dans une bordure passepartout.

- 271 L. de Castelair, Député pour les Trèves, 1632. — F. 424.

- 272 Joh. Christenius, Jurisconsulte, Professeur. Anno 1655. Buste de  $\frac{3}{4}$  à droite. Ovale armorié et encadré. Quatrain de Barlaeus: "Qui titulos . . . Deam". "C. de Pas delineat". (et sc.) — Haut. 216, Larg. 145 millim.

Non mentionné par M. Franken. Très rare. Superbe épreuve, avec marges.

- 273 Clément VIII, Pape. — F. 538.

- 274 C. Clusius et Rob. Dodonaeus, Botanistes. Deux bustes. — F. 1346.

Beau frontispice pour le "Hortus Floridus", dont il y a six éditions. Belle épreuve avec la première adresse, celle de Jansonius 1614. Marges.

- 275 Cocheinolibeag, Ambassadeur de la Perse. Anno 1601.

Non mentionné. Même arrangement que F. 743.

- 276 W. Coeberger, Peintre. Buste à droite, en pourpoint ouvré, avec grande fraise relevée, à dentelles. — (F. 942 ?).

Superbe épreuve avant toutes lettres. Une main de l'époque a écrit le nom du personnage dans la marge. Nous lisons „*Couberge pintre de larceduck*” (l'Archiduc Albert d'Autriche). — Extrêmement rare.

- 277 **Cologne.** — Ferdinand, Archevêque. En manteau d'hermine. Beau cadre ornementé. (Simon de Passe) sc. — F. 407.

- 278 — Ferdinand, Archevêque. En habits à galons. Beau cadre ornementé. — F. 411.

- 279 — Le même. A cheval. Dirigé vers la droite. Au fond la ville. Aug. Braun inv. Avec quatrain: „*Principe . . . potentis*”. — Haut. 135, larg. 98 mill.

Non décrit par M. Franken, mais cité d'après *Merlo, Nachrichten von . . . Kölnischer Künstler.*

- 280 Corn. Cossius, né à Hoorn, Ministre réformé à Purmerend, puis à Amsterdam. 1615—1661. A mi-jambes, assis; la main droite sur une table; au fond un livre ouvert. Avec vers: „*Den wijzen Cossius . . . in 't kleen*”. „*Crispein de Pas delin*”. (et sc.). „*Wilmen Stufelsen inde sautsteg Exculit*” (sic). — Hauteur 310, Largeur 220 millim.

Non mentionné par M. Franken. — Très rare.

- 281 **Danemark.** — Christian IV, Roi. Anno 1595. — F. 533.

- 282 A. Direksen, Pasteur mennonite à Amsterdam. — F. 555.

- 283 Hugo Donellus, Professeur à Heidelberg. — F. 556.

- 284 F. Drake, Navigateur. — F. 562.

- 285 J. Edelheer, Conseiller d'Anvers, Député aux Trèves de 1632. — F. 426.

- 286 **Espagne.** — Philippe III. Buste de  $\frac{3}{4}$  à droite, en cuirasse, avec large fraise de dentelle. Quatrain en Latin: „*Cuius imago . . . erit*”. — Haut. 140, Larg. 105 mill.

Non décrit par M. Franken, mais indiqué probablement sous le n° 819, comme aussi le suivant. Superbe épreuve. Marges.



- 287 **Espagne.** Marguerite d'Autriche, épouse de Philippe III. Buste, à gauche. Avec quatrain: "*En Regina . . . bonas*".  
Même remarque.
- 288 — Anne d'Autriche, femme de Philippe II d'Espagne. — F. 449.
- 289 Adr. van Eynthouts, conspirer pour livrer Tiel aux Espagnols, 1621. — F. 591.
- 290 Même gravure.  
Avec des armoiries, dessinées à la plume.
- 291 N. Fontanus, Médecin à Amsterdam. — F. 593.
- 292 **France.** — Henri IV et Marie de Médicis. Deux bustes, superposés. Simon Passaeus fec.  
Estampe tirée d'une plaque en argent, avec l'inscription à rebours, comme les de Passe en ont gravé plusieurs.
- 293 — Louis XIII. Buste, à droite, avec fraise tuyantée et rabattue, avec l'ordre du St. Esprit. Ovale dans un cadre à enroulements. Avec quatrain: "*C'est icy . . . Clouis*". — Haut. 181, larg. 130 millim.  
Non mentionné par M. Franken, qui décrit un portrait pareil (N<sup>o</sup> 714), mais plus grand, et avec des armoiries.  
Belle épreuve à toutes marges.
- 294 M. Frobisher, Explorateur. — F. 614.  
Très belle épreuve, avant l'imprimé au revers.
- 295 P. de Fuentes, Général Espagnol dans les Pays-Bas. — F. 616.
- 296 H. Geldorp (de Sneek), Ministre réformé à Amsterdam. — F. 625.  
Deuxième des trois états, à l'adresse de *J. Cratinge*, avant celle de *Tangena*.
- 297 Ottho van Gent, Seigneur de Dieden, Colonel. Il prit la ville de Wesel par surprise, lors du siège de Bois-le-Duc, 1629. Buste, de  $\frac{3}{4}$  à droite, dans un cadre à enroulements. (C. de Passe) sc. — Haut. 84, larg. 73 millim.  
Extrêmement rare. Non mentionné par M. Franken, ni par quelque ouvrage d'iconographie ou catalogue. Marges.

- 298 Corn. Joosten Glimmer, Pasteur mennonite à Amsterdam. Act. 60, 1648. A mi-corps, debout, dirigé vers la droite, devant une table; la main gauche tient un gant. Au fond, un sablier. (C. de Passe) sc. — Haut. 20, larg. 133 mill.

Non mentionné par M. Franken. Très rare. Avec grandes marges.

- 299 Même gravure.

Rarissime épreuve d'essai, avant toutes lettres, avant un grand nombre de travaux, notamment sur l'habit, sur le manteau, la main droite, au fond près du sablier, etc., et avant des changements au visage. Avec une inscription autographe de De Pas: „Dit is van het eerste gedrucksel, maer al so het niet wel en geleek so is het gekorigeert en verbeteret”. („Première épreuve, peu ressemblante et depuis corrigée.)

- 300 H. Goltzius, Peintre-graveur. Simon Passaeus inc. 1614. — F. 628.

- 301 D. Sarmiento de Acuna, Comte de Gondomar, Ambassadeur de l'Espagne à Londres. Simon de Passe sc. A<sup>o</sup> 1622. — F. 630.

Superbe épreuve du premier état, avant l'adresse. Avec marges.

- 302 Même estampe.

Deuxième état, avec l'adresse de *Thomas Jenner*. Les 4 lignes de titre, au premier état en Latin, ici en Anglais.

- 303 R. Grenville, Contre-amiral. (Herologia). — F. 633.

- 304 Hugo Grotius, Jurisconsulte, Homme d'état. — F. 637.

- 305 Le même. Buste de  $\frac{3}{4}$  à droite. Avec fraise tuyautée à dentelles. En bas un quatrain de Heinsius: „*Depositum ... Dei*” 1614. — Haut. 222, larg. 140 millim.

Superbe épreuve d'un portrait non décrit par M. Franken. Elle ne porte point de signature. Marges.

- 306 Janus Gruterus, Philologue, Archéologue. Act. 47, A<sup>o</sup> 1608. — F. 638.

- 307 Herm. van der Haghen, Médecin à Arnhem. Act. 63.

A<sup>o</sup> 1621. Buste de  $\frac{3}{4}$  à gauche, avec fraise tuyautée. Ovale encadré. Au bas, dans un cartouche, l'inscription : „*Medicina aut nihil est*”, etc. -- Haut. 170, larg. 123 millim.

Non mentionné par M. Franken, très rare. Superbe épreuve. Marges.

308 John, Lord Harington, mort en 1613. (Guill. de Passe) sc. — F. 643.

Premier état, avant l'imprimé au revers (Herologia). — Doublé.

309 John, Lord Harington, le fils. Par (le même). — F. 644.

Même remarque.

310 J. van Heemskerck, Amiral Hollandais. Belle gravure par Crispin le vieux. — F. 647.

Superbe, première épreuve. Avec marges.

311 Joost Hendrickzen, Pasteur mennonite à Amsterdam. — F. 649.

Superbe épreuve du premier des quatre états, avant : „A<sup>o</sup> 1644 aet. 51”, et avant que les noms *De Pas* etc. n'aient été enlevés.

312 — Même gravure. 4e état, la planche raccourcie.

313 Hesse. — Maurice, Landgrave. Anno 1594. — F. 656.

314 P. Hesselingsh, Pasteur mennonite à Amsterdam. — F. 658.

Brillante épreuve, de la collection De Graaf. Marges.

315 O. Heurnius, Professeur de médecine à Leide. — F. 659.

Brillante épreuve du premier état à l'adresse de *Lauwick*.

316 Même estampe.

Troisième état, avec les adresses de *C.* et de *D. Danckerts*.

317 Même estampe.

Quatrième état, avec l'adresse de *Focken*.

318 R. Hogerbeets, Homme d'état. — F. 663.

319 Philippe, Comte de Hohenlohe, Général. Simon de Passe sc. — F. 664.

Premier état, non décrit, avant toutes lettres.



## 320 Même estampe.

Très belle épreuve, terminée. Grandes marges.

321 J. Ph. Holwarda, Professeur de médecine à Franeker. — F. 666.

322 G. ab Isendoorn, Professeur de médecine à Harderwyk et Deventer. — F. 674.

**Juliers.** — Les portraits suivants de la Maison de Juliers, Clèves et Berg, et des prétendants pour la succession, publiés d'abord séparément, ont paru ensuite en deux ouvrages, à l'occasion de la mort du Duc Jean Guillaume, 1610. Voir F. 1340. Peu s'en fallut que cette succession ne mît l'Europe entière sous les armes.

323 — Guillaume, Duc, 1516—1592. "*H. Aldegraef ad vitam del*". — F. 696.

324 — (Le même?). En haut âge. Buste, à gauche, avec barrette et manteau doublé de fourrure. Quatrain: "*Egregii . . . avis.*"

Non décrit, mentionné sous le N<sup>o</sup> 1340.

325 — Jean Guillaume, dernier Duc de Clèves. Aet. 23, A<sup>o</sup> 1592. Ovale. — F. 697.

326 — Le même. Médaillon. Aet. 37. A<sup>o</sup> 1599. — F. 1340.

327 — Jacqueline de Bade, femme de Jean Guillaume. — F. 699.

328 — Madeleine, épouse de Jean, Comte Palatin des Deux-Ponts. — F. 1340.

329 — Anne, épouse de Philippe Louis, Comte Palatin (Neubourg). — F. 770.

330 — Antonia de Lorraine, Duchesse de Juliers, etc. Buste, à gauche. Avec quatrain: "*Quae manus . . . fluit*". — Haut. 137, larg. 105 mill.

Non mentionné par M. Franken.

331 Joh. King, Evêque de Londres. *N. Lockey pin. fieri curavit.*

Simon Passaeus sc. Avec adresse de *J. S(udbury) & G. Humble.* — F. 700 *b.*

M. Franken fait mention de deux portraits presque identiques de King, sous un numéro. C'est pourquoi nous indiquons le présent sous le N° 700 *b.*

332 E. Ledenbergh, Secrétaire des Etats d'Utrecht. — F. 703.

333 Joh. von Liskirchen, Bourgmestre de Cologne. — F. 710.  
Premier état, avant le monogramme.

334 Même gravure.

Deuxième état, avec le monogramme,

335 Mahomet II, Sultan de la Turquie. — F. 728.

336 Le même. Plus grand. Ovale. — F. 729.

337 Pierre Ernest, Comte de Mansfeld, Général Espagnol, Gouverneur du Luxembourg. Buste, de  $\frac{3}{4}$  à gauche, en cuirasse. A° 1593. — Haut. 149, larg. 117 millim.

Non mentionné par M. Franken. Grandes marges.

338 Phil. de Lumey, Comte de Marck, Aet. 63, A° 1611. — F. 731.

339 Viglius à Marck, Député aux Trèves de 1632. — F. 427.

340 J. Matalius (Metellus), Jurisconsulte à Liège. — F. 742.

341 **Mayence.** — Jean Schwichard, Archevêque. Beau cadre ornementé. — F. 412.

342 Don Franc. de Melo, Général Espagnol aux Pays-Bas. — F. 750.

Premier état, avec 6 lignes de titre. La mesure est H. 320, L. 205, et non 305, 196; à moins que le portrait décrit par M. Franken ne soit une autre gravure.

343 Même estampe.

Deuxième état, non décrit. La planche est raccourcie au bas en y coupant les 6 lignes de titre, remplacées ici par une planche supplémentaire représentant: „*La Bataille auprès de Honcourt*”. Ce cuivre mesure 47 mill. de H., 215 de L. — On voit encore des traces de la souscription du premier état, près du trait carré.

- 344 J. Mom, Conspirateur, en 1621. — F. 755.
- 345 A. Morus, Professeur de Théologie à Genève et à Amsterdam. — F. 758.  
Premier état, à l'adresse de *H. Allardt*, avant celle de *Focken*. Doublé et rogné.
- 346 **Nassau.** — Ernest Casimir, Stathouder de Frise. — F. 1347.  
Premier état, avant l'imprimé au revers; le papier porte en filigrane les armes de Maurice.]
- 347 — Guillaume Louis, Stathouder de Frise. — F. 1347.  
Même remarque.
- 348 — Jean (I), frère de Guillaume Ier. — F. 1347.  
Même remarque. Grandes marges.
- 349 — Jean (III), Chef de Cavalerie. — F. 1347.  
Même remarque. (En filigrane les armes de M.) Grandes marges.
- 350 — Jean Ernest. — F. 1347.  
Même remarque. Grandes marges.
- 351 — Jean Louis. — F. 1347.
- 352 — Louis Gunther. — F. 1347.  
Même remarque. Grandes marges.
- 353 — Philippe (Fils de Jean Ier). — F. 1347.  
Même remarque. (Le filigrane aux armes de M.) Grandes marges.
- 354 C. Niellius, Ministre à Utrecht et à Amsterdam. Th. de Keyser p. — F. 771.
- 355 J. van Oldenbarneveld, Homme d'état célèbre. Buste à gauche, en toge bordée de fourrures. Ovale dans un cadre sculpté. — Haut. 158, larg. 121 mill.  
Non cité par M. Franken.
- 356 Même portrait, plus grand. Avec vers Hollandais. — F. 776.
- 357 R. van Oldenbarneveld, fils de Jean, Conspirateur. (Simon de Passe) sc. — F. 777.
- 358 M. Ophovius, Evêque de Bois-le-duc. Buste de  $\frac{3}{4}$  à gauche.



Ovale couronné d'une colombe. Au bas 6 lignes de titre dans un cartouche à têtes d'anges. (d'après Rubens). — Haut. 187, Larg. 117 millim.

Superbe épreuve d'un portrait qui a échappé aux recherches de M. Franken. Très rare.

359 **Orange.** — Guillaume Ier, dit le Taciturne. (*Malus aurantius*). — F. 1347.

Premier état, blanc au revers, sur papier avec le filigrane des armoiries de Maurice.

360 — Philippe Guillaume, fils aîné de Guillaume Ier, Comme jeune homme. — F. 779.

361 — Même portrait. Copie exacte, en sens contraire. Au haut l'année 1596. D. C(ustos) sc.

362 — Le même. Plus âgé. (*Malus aurantius*). — F. 1347.

363 — Maurice, Stadhouder. Buste de  $\frac{3}{4}$  à droite; en cuirasse. Ovale, placé dans un beau cadre sculpté, avec les armoiries. Guill. de Passe sc. *Crisp. de Pas* exc. grand in-fol. — F. 785.

Brillante épreuve, d'une des plus belles et des plus remarquables feuilles de l'œuvre. Avec marges.

364 — Le même, plus jeune. — F. 782.

Superbe épreuve, faisant la paire avec un portrait de Frédéric Henri, voir N° 368.

365 — Le même. En jeune âge (avant 1600). — F. 780.

Superbe épreuve du premier état, avant les changements au bras gauche et avant que le planche ne fût coupée.

366 — Le même. Buste de  $\frac{3}{4}$  à droite (*Malus aurantius*). — F. 1347.

367 — Le même. Type jeune, avant 1600. Buste de  $\frac{3}{4}$  à droite, avec petite barbe et moustaches. Avec simple collette rabattue et col de fer. Ovale. Au haut le monogramme.

Non mentionné par M. Franken. Superbe épreuve avec marges.

- 368 **Orange.** — Frédéric Henri, Stathouder. A l'âge d'environ 16. — F. 789.

Très belle épreuve du premier état, avant les moustaches, la barbe et la fraise tuyautée. Doublé.

- 369 — Le même. Buste. (Malus Aurantius). — F. 1347.

- 370 — Le même. Buste de  $\frac{3}{4}$  à gauche, avec chapeau orné de plumes et fraise tuyautée. Ovale. Avec quatrain: "*Princeps Nassouius . . . patris*". (Guill. de Pas sc.). — Hauteur 180, largeur 128 mill.

Non mentionné par M. Franken. Très belle épreuve.

- 371 — Amélie de Solms, épouse de Fréd. Henri. Buste de  $\frac{3}{4}$  à gauche, avec riche parure, large fraise bordée de dentelle et une triple rangée de perles sur l'habit. Ovale placé dans un passepartout où l'on voit deux femmes (la Justice, etc.) tenant une couronne. Avec distique: "*Magnum iter*". — Haut. 265, larg. 208 mill.

Non mentionné par M. Franken. Très rare. Belle épreuve. C'est un pendant du Frédéric Henri. F. 793.

- 372 **Palatinat.** — Frédéric IV, Comte Palatin. Aet. 18, A<sup>o</sup> 1592. Ovale. — F. 832.

- 373 — Le même. Plus âgé. Buste à droite. — F. 833.

Premier des trois états, avant les cheveux longs, avant la barbe et autres changements.

- 374 — Le même. Buste à gauche. Dans un beau cadre orné, composé de fruits et d'attributs de la guerre. En bas 4 ll. de titre dans un cartouche. — F. 835.

Superbe épreuve, avec marges. Très rare. M. Franken cite ce portrait d'après un catalogue, mais il ne l'a pas rencontré.

- 375 — Le même, à cheval. Au fond, une vue de ville. Aug. Braun inv.

Non décrit par M. Franken. Cité par Merlo, *Kölnischer Künstler*.

- 376 — Le même. A mi-corps, à droite. A<sup>o</sup> 1606. — F. 834.

Deuxième état: le chapeau à larges bords, qu'on voit au premier état a disparu.

- 377 **Palatinat** (*Suite*). Frédéric V, Electeur, puis Roi de Bohême. A mi-corps, sous un cintre. — F. 595.  
Deuxième état, avec les moustaches et la barbiche.
- 378 **Palatinat-Neubourg**. — Wolfgang Guillaume, Comte Palatin, prétendant à la succession de Juliers. (Voir Nos 323—330). Buste, à gauche. — F. 767.  
Premier état, avant les changements à la figure, à la fraise, etc.
- 379 — Même gravure.  
Deuxième état, la tête entièrement changée, la fraise ici bordée à dentelles, avec beaucoup de travaux sur le manteau et dans le fond. Aux 4 coins, des armoiries.
- 380 — Le Même. Buste à droite Au haut ses armoiries. G. Gortzius p. Simon de Passe sc. — F. 768.
- 381 Florent II de Pallandt, Comte de Culembourg. Jusqu'aux genoux, debout, à côté d'une table. — F. 800.  
Feuille capitale de l'œuvre. Belle épreuve. Très rare.
- 382 Paul V, Pape. Avec tiare. Au fond, ses armoiries. — F. 809.
- 383 Henry Herbert, Comte de Pembroke. (Herologia). — F. 811.  
Premier état, blanc au revers. Doublé.
- 384 Même gravure. — 2<sup>e</sup> état.
- 385 Franc. Pizarro, Navigateur, il découvre le Pérou. — F. 821.
- 386 Ant. de Pluvinel, Ecuyer de Louis XIII. Buste, dans un joli encadrement. Simon de Passe sc. — F. 822.
- 387 Reginald Pole, Cardinal. (Herologia). — F. 823.
- 388 **Pologne**. — Sigismond III, Roi. A<sup>o</sup> 1598. — F. 872.  
Dans un encadrement à l'adresse de J. Meyssens. — Toutes marges.
- 389 G. de Riede dit Brocchem, Général au service des P. B. — F. 844.
- 390 G. Rollenhagen, Poète et Médecin. — F. 1344.
- 391 J. de Romiet, Echevin de Namur, Député aux Trèves de 1632. — F. 428.



- 392 C. Rykwaert, Pasteur protestant à Utrecht. — F. 852.
- 393 «Vray pourtrait de Sabbathai Sevi qui se dict Restaurateur du Royaume de Juda et Israel». — «Vray portraict du dit prophete Nathan Levi de Gaza». 2 Pièces rares.  
Non citées par M. Franken.
- 394 **Saxe.** — Jean George. A cheval, en habit d'Electeur. Au fond, une ville. Guillaume de Passe inv. et sc. — F. 397.  
Brillante épreuve de la feuille la plus belle et la plus capitale de l'œuvre de Guillaume.
- 395 — Le même. Beau cadre ornementé. Guillaume de Passe sc. — F. 410.
- 396 — Chrétien II, Electeur. — F. 859.  
Belle épreuve du deuxième état.
- 397 — Jean Casimir, Duc de Saxe-Coburg, Landgrave de Thuringue. — F. 861.
- 398 — Même estampe. *Coloriée et rehaussée d'or à l'époque de la publication.*
- 399 — Fréd. Guillaume, Duc de Saxe-Weimar, Landgrave de Thuringue. Buste, à droite. — F. 862.
- 400 — Le même. Répétition (ou copie). Buste, à gauche. En haut ses armoiries.  
Non mentionné.
- 401 Jos. J. Scaliger, Philologue, Professeur à Leide. Buste de  $\frac{3}{4}$  à gauche, avec large fraise. Avec six lignes de vers latins p. K. Utenhoven: "*Hæc est . . . parentem.*" — Haut. 155, larg. 105.  
Non mentionné par M. Franken. Belle épreuve. Marges
- 402 B. Schotanus, Professeur de droit à Leide. — F. 895.  
Très belle épreuve d'une feuille où Crispin de Pas approche de Van Dalen.
- 403 Henr. Schotanus, Prof. de droit à Franeker. Buste à droite.

Ovale encadré, avec 3 lignes de titre. Pas signé. Par (Crisp. de Passe). — Haut. 150, larg. 100 millim.

Non mentionné par M. Franken. — Belle épreuve. Marges.

- 404 H. Schotanus à Sterringha, Prof. de Mathémat. à Franeker. Buste à droite. Ovale encadré. Avec 3 lignes de titre. Pas signé. (Par Crisp. de Passe). — Haut. 154, larg. 100.

Non mentionné par M. Franken. — Belle épreuve. Marges.

- 405 Jac. Schotte, Ambassadeur en Angleterre, Bourgmestre à Middelbourg. Michel Limburg del. — F. 866.

Superbe épreuve du premier état, avant le trou dans le cuivre.

- 406 A. Baron de Schwartzenberg, Général de l'Empereur. Buste. Dans un cartouche, la prise de Raab, 1590. — F. 868.

- 407 Gérard, Baron de Schwarzenbergh et Hohelandsberg, Député aux Trèves, 1632. — F. 429.

- 408 H. Slatius, Ministre remonstrant, Conspiratenr. — F. 874.

- 409 Jean Albert, Comte de Solms, Chef militaire à Utrecht. Buste, de grandeur presque naturelle, de  $\frac{3}{4}$  à droite, avec large col rabattu à bordure brodée. La cuirasse est en partie couverte par une écharpe. Au fond, une draperie. Ovale encadré. Dans l'ovale la devise: "*Per angusta ad angusta*". Au bas, 5 lignes de dédicace. — Haut. 400, larg. 285.

**Portrait rarissime.** Non mentionné par M. Franken. Une des plus belles feuilles de Crispin le Jeune. Superbe épreuve, à grandes marges.

- 410 Paul van Somer, Peintre Hollandais, travaillait en Angleterre. Beau cadre ornementé. Simon Passaeus sc. 1622. — F. 879.

Très belle épreuve d'une feuille rare.

- 411 A. Spinola, Général Espagnol. — F. 885.

- 412 Le même. A mi-corps, à gauche, avec chapeau à larges bords, fraise tuyautée; la main droite tient une canne. Deux lignes de titre, en Hollandais. — Haut. 125, larg. 83.

Non mentionné par M. Franken.

- 413 — Le même, à cheval, avec le Général Bucquoy : *„Effigies generos. Marchionis Spinolae . . . nec non Comitibus de bucquoy”*. En bas 8 plans de sièges de villes. — F. 888.
- 414 J. Steinbergius, Prof. de droit à Groningue. Aet. 60, 1652<sup>e</sup> — F. 889.
- 415 **Suède.** — *„Carolus Princeps Wasiae”*. Buste de  $\frac{3}{4}$  à gauche, avec fraise évasée, cuirasse et écharpe. Le titre à rebours. Ovale. — Haut. 54, Larg. 42 millim.
- De toute rareté. — Non mentionné par M. Franken. Gravure tirée d'une plaque en argent, comme les van de Passe en ont gravé plusieurs.
- 416 H. Thibaut, Bourgmestre de Middelbourg. *M. Roman* exc. — F. 895.
- Fine gravure par Crispin le jeune. Superbe épreuve, signée par Boerner.
- 417 **Transsilvanie.** — Sigismond Batthori. Aet 26. — F. 898.
- 418 — Le même. Plus âgé. En armure complète. — F. 899.
- Premier état, avant qu'on n'ait changé le nom.
- 419 **Trèves.** — Lothaire, Archevêque. Beau cadre ornementé. — F. 408.
- 420 — Le même. A cheval. Au fond, une ville. Aug. Braun inv. Avec quatrain : *„Treuir . . . iura”*. — Haut. 135, Larg. 98.
- Non décrit p. M. Franken. Voir Merlo, *Kölnischer Künstler*.
- 421 Mart. Hz. Tromp, Amiral célèbre. Grande buste *„a Crispino Passao delineatam ac caelatam . . . 1639”*. — F. 905.
- Brillante épreuve** d'un premier état, inconnu à M. Franken. On le reconnaît à la souscription, où, dans la première ligne, le nom de Tromp n'est indiqué que par les prénoms *„Martin. Herperti Hollandia(e) et Occidentalis”* etc. (au second état, on lit : *„Martini Herperti Trompii Holland: et Occid:”*). Aussi le premier état a la date 1639 en chiffres arabes, le second état en chiffres romains. — Excessivement rare.
- 422 **Même gravure.**
- Superbe épreuve du second état, tout aussi vigoureuse que celle du premier, ce qui indique qu'on n'avait point tiré beaucoup d'exemplaires avant de reconnaître l'omission du nom de Tromp. Dans



cet état le maître a adouci les traits un peu trop prononcés sur le front, notamment entre les sourcils.

Presqu'aussi rare que le premier état.

423 Urbain VIII, Pape. Simon de Passe sc. A<sup>o</sup> 1623. —  
F. 908.

424 Carolus Utenhove, Poète, linguiste. Act. 59, A<sup>o</sup> 1595. —  
F. 910.

425 Même gravure.

Tirée sur une feuille in-folio, avec un autographe d'Utenhove, savoir des vers latins, 10 lignes, 2 ll. en grec et dédicace à H. Suderman, Magistrat à Cologne. Daté: Cologne 1596.

426 Joh. Uytenbogaert, Ministre remontrant. Joli cadre à enroulements. — F. 911.

427 Americus Vesputius, Navigateur. Il découvre le Brésil. —  
F. 906.

Premier état, avant le numéro. Signé par Boerner. Rémargé.

428 Même gravure.

Second état, non mentionné, avec le N<sup>o</sup> 2.

429 G. J. Vossius, Philologue, Professeur à Amsterdam et à  
Canterbury. — F. 917.

Superbe, première épreuve. Grandes marges.

430 A. de Wael van Moersbergen, Conspirateur. — F. 919.

431 J. Aug. à Werdenhagen, Juriscons., Poète. Act. 49, A<sup>o</sup> 1630.  
— F. 928.

432 Joh. Jac. Wissenbach, Juriscons., Prof. à Franeker. — F. 934.

433 H. à Zyll, Conseiller à Utrecht. N. Busculo p. — F. 941.

434 Tarquin et Lucrèce. J. à Wingen p. — F. 331.

Très belle épreuve.

435 J. van Weely, Bijoutier et amateur d'arts à Amsterdam, assassiné à la Haye, le 1<sup>er</sup> Mai 1616, par Jean van Parys et Jean de la Vigne. La scène du meurtre. Avec texte en Allemand. — F. 926.

Pièce très rare.

436 Oldenbarneveld et ses partisans, Grotius, Hogerbeets, Uytenbogaert, Ledenberg, etc. — F. 337, Muller 1358.

Pièce rare.

437 Conspiration contre la vie de Maurice de Nassau. Estampe dite *„de Arminiaensche Slanq“*. Avec les portraits d'Oldenbarneveld, ses fils, e. a. (C. de Passe) sc. Avec texte en typographie. 1623. — M. 1479.

Manque chez M. Franken. — L'éditeur *Jan Amelisz*, d'Utrecht, a fait graver plusieurs de ces caricatures et allégories dans l'atelier de De Passe.

438 Planche allégorique sur la prise de Bois-le-Duc, en 1629 : *„Hollands Triomfstooneel“*. Avec les portraits de Frédéric Henri et son épouse, de Frédéric, Roi de Bohême et d'Elisabeth sa femme, etc. Avec le texte *„Mey-crans“*, etc. — M. 1633, F. 343.

499 Allégorie sur l'Amnistie de Régensbourg, 1630. L'Empereur Ferdinand entre *Pax dissimulata* et *Pax vera*. Au fond, Charles I<sup>er</sup> d'Angleterre prêt à tirer l'épée pour secourir Frédéric, Roi de Bohême. — Avec texte en typographie. — M. 1660.

Pièce très rare, de l'atelier des de Passe. Non cité par M. Franken.

440 Caricature sur les Espagnols: le coq Espagnol plumé par les coqs Français, Hollandais et Portugais. Publiée à l'occasion de la prise de Perpignan, Thionville, Arras, etc. en 1645. (C. de Passe sc.). — M. 1915.

Non mentionné par M. Franken.

441 *„De Geest van Doreslaer“*. Copie par (C. de Pas) d'une caricature Anglaise sur les différens avec la Hollande, en

1649. Le personnage, sur la gauche, est Adr. Pauw. Avec texte en typographie. — M. 1977.

non cité par M. Franken.

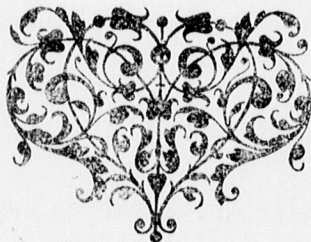
442 Allégorie sur la guerre du Nord, en 1656. L'Eléphant Danois, attaqué par l'ours Suédois, est délivré par la Hollande. Dans un compartiment la bataille de Cronenburg. (C. de Passe) sc. Avec vers en typographie. — M. 2120.

Manque chez M. Franken.

443 Mort d'Antoine Hambroek et es colons Hollandais, assassinés par les Chinois, dans l'Île de Formosa, 1661. Diverses scènes du meurtre, sur une feuille. Avec texte. — M. 2175, F. 354.

444 Phénomènes observés à Neuheusel, Pesth et le long du Danube. Avec scènes de pillage par les Turcs dans la Silésie, en 1661. (C. de Passe sc.) Avec texte en typographie.

Non mentionné par M. Franken.





## GRAVURES DIVERSES.

### H. Allardt exc.

- 445 La Cathédrale de Strasbourg. En deux feuilles (rassemblées.)  
Avec vers en Allemand.

### J. Mc. Ardell.

- 446 Lady Mary Campbell. Debout avec un violoncelle. A. Ramsay p. Manière noire.

### F. Bartolozzi.

- 447 Angélique Kaufmann. J. Reynolds pinx.

Un autre portrait, d'après Gresse par Mango, ajouté.

- 448 Scènes tirées de l'histoire de l'Angleterre. D'après Cypriani, Stothard, e. a., p. Bartolozzi, e. a. 7 Pièces.

Belles épreuves tirées en rouge; deux sont avant la lettre.

### J. F. Beauvarlet.

- 449 La double surprise. G. Dou pinx.

Très belle épreuve. Avec marges.

### C. Bega.

- 450 Partie de son Oeuvre. — 10 Eaux-fortes. — B. 10—13, 16, 17, 19, 20, 23, 25.

Belles, anciennes épreuves. Avec marges. Jolie collection.

### A. Blooteling.

- 451 Jacques, Duc de Monmouth. P. Lely p. — W. 28.

Très belle épreuve d'un des meilleurs et des plus rares portraits du Maître. Avec marges.

- 452 Const. Huygens. Poète, Homme d'état. Netscher p. — W. 20.

Très belle épreuve.

**A. Carrée.**

- 453 Vue perspective de la Fontaine des Innocents.

Imprimée en couleurs. Très belle épreuve. Grandes marges.

**J. Chevillet.**

- 454 Réprimande maternelle. De Peters pinx.

Belle épreuve. Avec marges.

**L. A. Claessens.**

- 455 Le Marchand de poissons. A. van Ostade p.

Superbe, première épreuve, avant toutes lettres, tirée sur papier de Chine. A toutes marges. Avec envoi autographe du Maître: *«épreuve choisie p. L. A. Claessens pour Monsieur le Commandeur Verstolk»*.

**Crépy exc.**

- 456 Nouveau livre de Vases. 1767. 6 Pièces.

Tirage en rouge. Grandes marges.

**Z. Dolendo.**

- 457 Sainte Cécile. J. de Gheyn inv. et exc.

Estampe curieuse pour l'histoire de la musique; on y trouve reproduite une pièce de musique pour six voix, composition par Corneille chuyt, musicien, dont es mérites dont été reconnus par une édition nouvelle de ses œuvres.

**M. Dossier.**

- 458 L'Optique. Allou pinx.

Belle épreuve. Avec marges.

**F. H. Drouais (d'après).**

- 459 Les Enfants du Prince de Turenne, jouant avec un chien.

C. D. Melini sc.

Très belle épreuve, à grandes marges.

- 460 Les Enfants du Roi de Sardaigne, en pets Savoyards.

C. D. Melini sc.

Même remarque.

**A. van Dyck.**

- 461 L'Iconographie de van Dyck. Collection de 193 portraits. Montés uniformément.

Collection très étendue, enrichie de quelques portraits qui

**A. van Dyck** (*Suite*).

n'appartiennent pas à l'Iconographie. Une vingtaine d'épreuves sont de la première édition, avec l'adresse de *M. van den Enden*, de *Meijssens*, ou de *G. Hendricx*. La monographie sur l'œuvre de van Dyck, par Ignace von Szwykowski, est ajoutée.

- 462 Le Christ au roseau. Eau-forte du Maître.
- 463 **Mc. Ardell, J.**, John et Bernhard Stuart, fils du Duc de Lenox. Manière noire.  
Belle épreuve. Avec marges.
- 464 — George et Francis Buckingham. Manière noire.
- 465 — Rachel, Comtesse de Southampton. Manière noire.  
Très belle épreuve, courte de marge.
- 466 **Audran, J.**, P. P. Rubens, Peintre.
- 467 **Bolswert, R.** à, La Vierge pleurant sur le corps de Jésus-Christ.  
Belle épreuve à l'adresse de *M. van den Enden*.
- 468 **Bonnefoy**, Charles 1<sup>er</sup> d'Angleterre. Debout, près de son cheval. — Henriette, son épouse, avec son enfant. — Deux estampes.
- 469 **Carmona, E. F.**, La Vierge et l'Enfant.  
Belle épreuve. Avec marges.
- 470 **Chambers, T.**, Hélène Forman, Epouse de Rubens.  
Belle épreuve, avant la lettre, courte de marge.
- 471 **Earlom, R.**, James Stuart, Duc de Richmond. En pied. Manière noire.  
Très belle épreuve. Avec marge. Une légère tache.
- 472 — Calisto in her retirement. Manière noire.  
Belle épreuve. Avec marges.
- 473 **Galle, C.**, F. de Marselaer, Bourgmestre de Bruxelles.  
Très belle épreuve.
- 474 **Green, V.**, Sir Thomas Wharton. Portrait en pied. Manière noire.  
Belle épreuve. Avec marges.



- 475 **Gunst, P. van**, Dames Anglaises, de la Famille Wharton.  
— 4 Pièces.
- 476 **Heath, Ch.**, Portrait d'homme, de la Cour de Charles I<sup>er</sup>.  
Belle épreuve. Toutes marges.
- 477 **Jode, P. de**, Charles I<sup>er</sup> d'Angleterre. A mi-jambes, en armure.  
— Henriette Marie, son épouse. — Deux portraits, pen-  
dants. *Math. Antonius exc.*  
Deux feuilles capitales et rares.
- 478 **Leonart, J. F.**, Isabelle van Assche, épouse de J. de Meer-  
straten. Manière noire.  
Très belle épreuve. Marges.
- 479 **Lombart, P.**, Les Comtesses de van Dyck. Suite de 12  
portraits.  
Belles épreuves. Avec marges.
- 480 **Massard, J.**, Charles I<sup>er</sup>, avec son épouse et ses enfants.  
Belle épreuve, courte de marge.
- 481 **Michelis, F.**, Guillaume II d'Orange. Comme enfant, debout.  
Manière noire.  
Superbe épreuve avant toutes lettres. Avec marges.
- 482 **Morin, J.**, Chrystin, Homme d'état. — R. D. 51.  
Belle épreuve, signée au revers par Boerner.
- 483 — Honorine de Grimberghe, Comtesse de Bossu. — R.  
D. 56.
- 484 **Pontius, P.**, Frédéric Henri d'Orange-Nassau.
- 485 **Queboren, C. van**, Ferdinand d'Autriche, Cardinal-Infant.
- 486 **Sompel, P. van**, Marguerite, Epouse de Gaston d'Orléans.  
Superbe épreuve, du premier état, avec marge.
- 487 — Marie de Médicis, Epouse de Henri IV.  
Superbe épreuve du premier état, avant le numéro. Avec  
une petite marge.
- 488 **Suyderhoef, J.** Jean, Comte de Nassau, Général.  
Belle épreuve du premier état.

**A. van Dyck** (*Suite*).

- 489 **Vermeulen, C.**, Marie Louise de Tassis. A mi-jambes.  
Belle épreuve d'un beau portrait. Avec marge.
- 490 — N. van der Borcht, d'Anvers.
- 491 **Visscher, J. de**, P. P. Rubens, Peintre
- 492 **Woollet, W.**, Rubens, regardant par une fenêtre.
- 493 **Wrenk, F.**, La Vierge et les anges pleurant sur le corps du Christ. Manière noire.  
Très belle épreuve, avant la lettre. Grandes marges.
- 494 Portraits d'hommes. — 29 Pièces.  
Albert d'Areberg p. *de Balliu*. — Henri, Comte de Berg, p. *Pontius*. — Cromwell p. *Lombart*. — Van Dyck p. *van der Bruggen*. — Ferdinand, Cardinal-Infant, p. *van Sompel*. — Jan de Nassou p. *Vorsterman*. — Junius p. *Hollar*. — Philippe IV p. *P. de Jode*. (Deux fois différents). — du Quesnoy p. *Brookshaw*. — Rockox p. *Pontius*. — Rubens et van Dyck p. *Pontius*. — Thomas de Savoy-Carignan p. *Pontius*. — Sackville p. *Vertue*. — Warwick p. *Houbraken*, etc. — Coll. importante.
- 495 Portraits de femmes. — 7 Pièces.
- 496 Sujets du Nouveau Testament. Gravés par Balliu, Bolswert, Caukereken, Corr, Galle, Hollar, de Jode, Pontius, etc. — 39 Pièces.
- 497 Sujets divers. Gravés par Scotin, Miller, de Jode. — 4 Pièces.

**G. Edelinck.**

- 498 **M. van den Baugart** (Desjardins) Sculpteur, né à Breda.  
**H. Rigaud** p. — R. D. 182.  
Très belle épreuve. Avec marges.

**Sophie W. Evans.**

- 499 Frédérique Louise Wilhelmine de Prusse, Princesse d'Orange.  
En couleurs. Toutes marges. Pièce rare.

**J. Folkema.**

- 500 Le Médecin de village. C. Netscher pinx.  
Superbe épreuve, avant la lettre. Avec marges.

**Gaillard** exc.

- 501 Puntion remarquable de Jacq. Le Normand, faussaire, voleur et concussionnaire. — *Pièce rare.*

**N. Geilkercken.**

- 502 Adam et Eve. P. Feddes Harlingensis inv. *J. Amelis* exc. 1614.

*Pièce rare.*

**J. Gillberg.**

- 503 Costumes. Suite de 6 pièces, manière crayonnée.

*Tirage en rouge. Grandes marges.*

**J. Gole.**

- 504 Jacques II, Roi d'Angleterre. — Marie Béatrice de Modène, son épouse. — 2 Portraits en manière noire 1685.

*Superbes épreuves du premier état. Les monogrammes des maîtres légèrement tracés à l'eau-forte. Avec marges égales.*

- 505 Charles XI, Roi de Suède.

*Belle épreuve.*

**H. Goltzius.**

- 506 La Ste Vierge pleurant sur le corps de J.-C. — B. 41.

*Epreuve sur satin.*

**J. B. Greuze** (d'après).

- 507 L'Hermite. *J. B. Marais* sculpsit.

*Superbe épreuve avant la lettre, les noms des artistes tracés à l'eau-forte. Avec marges.*

**P. van Gunst.**

- 508 *J. van Cats*, Archiprêtre à Utrecht. *Koets* p. fol.

*Très belle épreuve.*

**Charles Hess.**

- 509 Le Charlatan. *G. Dou* pinx.

*Très belle épreuve à lettres ouvertes, à l'adresse de Green, avant les retouches. Grandes marges. Pièce capitale du Maître.*



**P. Holsteyn.**

- 510 Henri, Comte de Brederode. En jeune âge. Buste, en cuirasse, de  $\frac{3}{4}$  à droite. A. Hanneman pinx. grand in-fol.

Très belle épreuve d'un beau et très rare portrait.

**W. Hondius.**

- 511 Vue de la mine de sel de Wieliczka: „*Delineatio secundae Salisfordinae Wielicensis*”. Marcin German mensuravit. Guill. Hondius sc. et del. fol. obl.

Excessivement rare.

- 512 Guillaume, Comte de Nassau La Leck, Vice-Amiral, m. 1627. E. van der Maes p. roy. in-fol.

Superbe épreuve, avec marges.

- 513 P. Nootmans, Poète. Aet. 33, A<sup>o</sup> 1634. P. Staverinus 8<sup>o</sup> oblong.

Belle épreuve d'une pièce très-rare.

**R. de Hooghe.**

- 514 Délivrance de Vienne du siège des Turcs. Composition capitale, gravée à l'eau-forte, en 4 feuilles. Une 5<sup>e</sup> feuille donne le portrait équestre de Jean Sobieski. grand in-folio.

Très rare. Belle épreuve.

**F. Janinet.**

- 515 Vue de Paris, prise du Pont Royal. de Machy pinx.

Imprimée en couleurs. — Très belle épreuve, avec marges.

- 516 Colonnade et Jardin du Palais Médicis. — Palais du Pape Jules. — H. Robert p. Deux pièces.

Imprimées en couleurs.

- 517 Scène d'une opérette. D'après Watteau. (Janinet sc.?).

Jolie pièce, imprimée en couleurs.

- 518 Principes de paysage. D'après Sarrazin. 12 Feuilles.

Tirées en rouge. Toutes marges.

**E. Jeaurat** (d'après).

- 519 Le Transport des filles de joie à l'Hôpital. C. Levasseur sc.  
Très belle épreuve, à toutes marges.
- 520 Le Carnaval des rues de Paris. C. Levasseur sc.  
Très belle épreuve, à toutes marges.

**Corn. Kittensteyn.**

- 521 „*Currus triumphalis Illustrissimi Principis Gulielmi Nassavii Arausionensium Principis*”. Grand tableau en cinq feuilles, en l'honneur du Taciturne, qui est représenté assis sur un char de triomphe attelé d'éléphants, et suivi d'un cortège dans lequel on remarque Maurice, Frédéric Henri, Guillaume Louis, Ernest Casimir, e. a. Eau-forte d'après W. Buytenweg. Avec une feuille de texte, en typographie. — Muller 899.

**Excessivement rare.** Très belle épreuve, à grandes marges.

**N. de Launay.**

- 522 La chute dangereuse. F. Meier pinx.

**L. Lempereur.**

- 523 Le Festin Espagnol. Palamedes pinx.

**J. Le Pautre.**

- 524 Diverses suites d'ornements, inventés et gravés par J. Le Pautre. Deux recueils de 120 planches, reliés en veau. (Reliure de l'époque.) fol. oblong.

Très belles premières épreuves aux adresses de *C. N. Lan-glois*, de *Le Blond*, ou de *P. Mariette*. On y trouve: „Divers Panneaux d'ornements”. — „Desseins de Plafonds”, 18 pc. — „Plafonds à la moderne”, par Loire. 12 Pc. — „Lambris à la françoise”. 6 pc. — Deux suites de Vases. 12 pc. — „Termes, Supports et Ornaments”. 6 pc. — „Grottes, Vues de Jardins et Fontaines à l'Italienne”, etc. etc.

Mention spéciale mérite une suite, intitulée: „*Livre de Feuilles d'Or-fevrerie et de taille d'épargne*. *Nouv. mis au jour par T. le Juge*. Titre et 6 ff.

**J. Livens.**

- 525 Buste de Capucin. Eau-forte. — B. 14.

Superbe épreuve de la grande planche. Collection *Arundel* et *Charles I<sup>er</sup>*.

**Maître anonyme.**

- 526 Adolphe, Comte de Neuenahr et Meurs, Gouverneur de Gueldre et d'Utrecht, en 1584. A mi-corps, à droite, en armure. Au coin droit du haut, ses armoiries. Titre en trois lignes.  
Belle épreuve d'une gravure de l'époque, très rare.

**A. Matham.**

- 527 P. Bor, Historien. F. Hals pinx.

**J. Matham.**

- 527\* Paysan portant une corbeille remplie d'œufs. A. van de Venne inv.

Pièce rare. Doublée et tachée.

**Raphael Morghen.**

- 528 La Vierge avec l'Enfant: *„Parce somnum rumpere”*. D'après le Titien.

Belle épreuve. Avec marges.

**Jean Muller.**

- 529 Albert d'Autriche, Gouverneur des Pays-Bas. — Isabelle-Claire-Eugénie, son épouse. — P. P. Rubens p. — B. 62 et 63. — Schn. 190 et 191.

Magnifiques épreuves de ces beaux portraits, d'un tirage égal. Avec marges. Conservation parfaite.

**B. Picart.**

- 530 *„Tapisseries de . . . Monseigneur le Duc d'Orleans, représentant l'histoire de Méléagre”*. D'après le Brun. Titre et huit feuilles.

Belles épreuves, à toutes marges.

**B. M. Pierre.**

- 531 Figures dessinées d'après nature du bas peuple à Rome. Paris, chez *Lempereur*. 1756. Suite de 9 feuilles.

Imprimées en rouge. A toutes marges.

**G. Probst exc.**

- 532 Vue de Berlin. 2 Grandes ff. rassemblées. — Avec marges.  
533 Vue de Francfort sur le Mein. 2 Grandes ff. rassemblées. Avec marges.



**Pujos** (d'après).

- 534 Le Comte de Cagliostro. Vinsac sc. — A. Mesmer, Docteur. Le grand sc. — 2 Pièces. — *Toutes marges.*

**Rembrandt.**

- 535 Abraham caressant Isaac. — Ch. Bl. 4.  
Très belle, ancienne épreuve. Avec marges.
- 536 Joseph racontant ses songes. — Ch. Bl. 9.  
Bonne, ancienne épreuve du deuxième état. Avec marges.  
Coll. *Camberlyn.*
- 537 Le Dessinateur. — Ch. Bl. 100.
- 538 Joh. Uytenbogaert, Ministre des Rémonstrants. — Ch. Bl. 190.  
Très belle, ancienne épreuve, avec marges.
- 539 Janus Lutma, Orfèvre à Amsterdam. — Ch. Bl. 182.  
Belle épreuve, avec une petite marge. — Coll. *Camberlyn.*
- 540 Jeune homme assis et réfléchissant. — Ch. Bl. 258.  
Superbe épreuve du premier état, avec les parties claires sur les cheveux, à droite. Avec une petite marge. Coll. *Camberlyn.*
- 541 Vieillard portant la main à son front. — Ch. Bl. 268.  
Belle, ancienne épreuve, avant les travaux de Schmidt. Avec marges.
- 542 Grande partie de son œuvre. — 48 Pièces.  
On trouve dans cette collection: la Pièce dite de cent florins, avant les retouches du Capitaine Baillie. — La Grande Descente de Croix. — Ecce-Homo. — La Résurrection de Lazare. — La Mort de la Vierge, etc. — Epreuves postérieures, quelques pièces en copie.

**Rembrandt** (d'après).

- 543 **Mc Ardell, J.**, „Rembrandt's Mother". Une vieille, lisant.  
Manière noire.  
Superbe épreuve, à grandes marges.
- 544 **Bleek, P. van**, Portrait du maître, d'après lui-même. 1632.  
Manière noire.  
Belle épreuve, avec marges.

**Rembrandt** (d'après).

- 545 **Claessens, L. A.**, La Bourgeoisie armée d'Amsterdam, (dit La Ronde de nuit).  
Superbe épreuve du premier état, avant la lettre, les noms des artistes tracés. Grandes marges. Parfaite conservation.
- 546 — Même estampe.  
Belle épreuve à lettres ouvertes. Avec marges.
- 547 — Même estampe. — *Bonne épreuve.*
- 548 **Exshaw, C.**, La barque de S. Pierre battue de la tempête. Le tableau a appartenu à la collection-Braamcamp, à Amsterdam.  
**Eau-forte capitale, fort rare.** Très belle épreuve. Avec marges.
- 549 **Greenwood, J.**, „Rembrandt's Father” (plutôt un rabbin). Manière noire.  
Très belle épreuve, la marge pas encore entièrement nettoyée. Avec marges.
- 550 **Haid, J. J.**, „Rembrandt's Mother”. Vieille femme se coupant les ongles. Manière noire.  
Belle épreuve. Avec marges.
- 551 **Hodges, C. H.**, L'Architecte de la marine. Manière noire.
- 552 — La mère de Rembrandt. Manière noire.  
Belle épreuve, avant toutes lettres. Grandes marges.
- 553 **Houston, R.**, Intérieur avec un homme taillant une plume. Manière noire.  
Superbe épreuve, avant toutes lettres. Avec marges.
- 554 **Stolker, J.**, „Avia”, dite la mère de Rembrandt. Man. noire.  
Superbe épreuve, avant toutes lettres, la marge pas encore nettoyée. Avec marges. — Une épreuve terminée est ajoutée.
- 555 **Suyderhoef, J.**, E. Swalmius, Ministre réformé. — W. 84.  
Belle épreuve, à l'adresse de *Goos*.
- 556 **Vlamynck, P. de**, Portrait de Rembrandt. D'après lui-même.  
Un portrait de R., par Fleischmann, est ajouté.

## 557 Gravures diverses. — 7 Pièces.

R. Houston, Homme taillant une plume. (Epr. faible.) — Brand, La Madeleine. — Les Syndics, etc.

**Ecole de Rembrandt.**

## 558 Kermesse avec charlatan. Eau-forte. — B. II p. 108, n° 18.

„Très beau morceau... très rare". Bartsch. — Belle épreuve. — Coll. *Camberlyn*.

**J. Reynolds** (d'après).

## 559 George III d'Angleterre, en manteau royal, assis sur le trône. Manière noire p. Dickinson &amp; Watson. Grand in-fol. — En couleurs.

## 560 Portrait d'une dame Anglaise. A mi-jambes, assise, occupée à broder. Manière noire.

Belle épreuve, avant toutes lettres.

**J. E. Ridinger.**

## 561 „Entwurf' einiger Thiere wie solche nach ihren unterschiedenen Arten, Actionen und Leidenschaften gezeichnet. Augsburg. 1738". 5 Suites. Ensemble 90 gravures. — „Neues Zeichnungsbuch darin wilde und thame Thiere". 1742. 8 ff. — 1 vol. fol.

Très belles épreuves, avec marges, d'une conservation irréprochable.

## 562 Divers chiens. 26 Feuilles.

Belles épreuves. Avec marges.

## 563 Scènes de chasse et chevaux. 12 Feuilles.

Belles, anciennes épreuves. Marges.

**Jacques Robusti dit le Tintoret.**

## 564 Portrait de Pasqual Cigogna, Doge de Venise. Eau-forte. — Bartsch tome XVI p. 105.

Belle épreuve d'une pièce rare, la seule connue du Maître. Quelques restaurations insignifiantes.

**J. Robijn.**565 Marie Stuart, Epouse de Guillaume III. Manière noire. *J. Robijn* exc. gr. in-4°. — *Rare*.



**P. P. Rubens** (d'après).

- 566 **Anonyme**, Isabelle-Claire-Eugénie, Gouvernante des Pays-Bas. En habit de religieuse. Avec vers latins et hollandais. *C. Danckertz* exc. — Sch. p. 178, n<sup>o</sup> 212.  
Portrait rare.
- 567 **Mc. Ardell, J.**, Rubens, sa femme et son enfant. En pieds. Manière noire. — Sch. p. 163, n<sup>o</sup> 84.  
Belle épreuve.
- 568 **Bolswerd, S. à**, Sainte Famille avec l'Enfant Jésus jouant avec un oiseau. "*Deliciae meae*", etc. — Sch. p. 90, n<sup>o</sup> 140.  
Très belle épreuve du premier état, avant l'adresse de *G. Hendricx*.
- 569 — Silène ivre. — Sch. p. 135, n<sup>o</sup> 138.  
Deuxième des trois états.
- 570 **Bolswert, Pontius, Vorsterman**, Suite de douze bustes. D'après l'antique. — Sch. p. 223, n<sup>o</sup> 25.  
Très belles épreuves. Avec marges égales.
- 571 **Collaert, G.**, Miracles de S. François de Paule. — Sch. p. 100, n<sup>o</sup> 44.  
Pièce rare.
- 572 **Einhoudts, R.**, Le tableau de la Chapelle où se trouve le tombeau de Rubens. — Sch. p. 70, n<sup>o</sup> 48.  
Très belle épreuve. Marges.
- 573 — St. Pierre et St. Paul. — Sch. p. 108, n<sup>o</sup> 127.  
Très belle épreuve. Avec marges.
- 574 — St. Grégoire Pape et la Prudence. — Sch. p. 101, n<sup>o</sup> 64.
- 575 **Galle, C.**, La Ste Vierge visitant Elisabeth. — Sch. p. 14, n<sup>o</sup> 11.
- 576 **Gribelin, S.**, Les plafonds de Banqueting House à Whitehall. 3 Pièces. — Sch. p. 143, n<sup>o</sup> 60.  
Belles épreuves.

- 577 **Jegher, C.**, La chaste Susanne. Gravure sur bois. — Sch. p. 11, n<sup>o</sup> 94.

Superbe épreuve du premier état, à l'adresse de Rubens.

- 578 — Tentation de Jésus-Christ. Gravure sur bois. — Sch. p. 28, n<sup>o</sup> 138.

Belle épreuve, à l'adresse de Rubens.

- 579 **Launay, H. de**, Marche de Silène. — Sch. p. 135, n<sup>o</sup> 144.

Très belle épreuve.

- 580 **Louys, J.**, Repos de Diane. — Sch. p. 122, n<sup>o</sup> 21.

Très belle épreuve, avec la première adresse, celle de *Soutman*, avant celle de *Vischer*.

- 581 **Marinus, St.** Ignace guérissant des possédés. — Sch. p. 102, n<sup>o</sup> 67.

Belle épreuve, à toutes marges.

- 582 **Martenasie, P.**, L'Enlèvement des Sabines. — Sch. p. 139, n<sup>o</sup> 30.

Belle épreuve.

- 583 **Pontius, P.**, Saint Roche. — Sch. p. 108, n<sup>o</sup> 133.

- 584 — Isabelle-Claire-Eugénie, en habit de religieuse. Dans une bordure carrée surmontée d'une draperie, soutenue par deux anges. — Sch. p. 178, n<sup>o</sup> 206.

Superbe épreuve de cette feuille capitale. Avec marges.

- 585 **Punt, J.**, Les plafonds de l'Eglise des Jésuites, à Anvers, dessinés par J. de Wit. Titre, portrait et 22 pièces. — Sch. p. 212, n<sup>o</sup> 10.

La suite complète contient 36 planches.

- 586 **Reynolds, S. W.**, Le Chapeau de paille. Manière noire. — Sch. p. 167, n<sup>o</sup> 117.

Belle épreuve, à toutes marges.

- 587 **Salvador**, Le fils de Rubens. — Sch. p. 168, n<sup>o</sup> 127.

Superbe épreuve, avant toutes lettres. Marges.

588 **Snyers, H.**, La Ste Vierge avec plusieurs Saints. — Sch. p. 91, n<sup>o</sup>. 154.

589 **Sompel, P. van**, Erichthonius. — Sch. p. 128, n<sup>o</sup> 78.

Belle épreuve du deuxième des quatre états, à l'adresse de *Clement de Jonghe*. Marges.

590 **Soutman, P.**, Sennachérib renversé de son cheval. — Sch. p. 8, n<sup>o</sup> 67.

Très belle épreuve, à l'adresse du graveur.

591 — Chasse au lion et à la lionne. — Sch. p. 227, n<sup>o</sup> 3.

Très belle épreuve du premier état, à l'adresse du graveur. Il y trois adresses postérieures.

592 **Tassaert, P. J.**, Martyre de St. Etienne. — Sch. p. 97, n<sup>o</sup> 20.

Très belle épreuve. Avec marges.

593 **Vorsterman, L.**, Ste Famille. — Sch. p. 88, n<sup>o</sup> 126.

Belle épreuve à l'adresse du graveur, avant celle de *Schenk*.

594 **Wyngaerde, F. van den**, Bacchanale dans une grotte. — Sch. p. 132, n<sup>o</sup> 123.

Très belle épreuve, à l'adresse du graveur.

595 — Soldats faisant tapage. — Sch. p. 152, n<sup>o</sup> 128.

Belle épreuve. Avec marges.

596 Diverses compositions. — 14 Pièces.

P. van den Berge, L'Enfant prodigue. Suite de 6 pièces. — Pontius, Elisabeth de Bourbon. — Deux eaux-fortes par Pannceels, etc.

### S. Savry.

597 Allégorie sur la prise de Breda par Frédéric Henri, en 1637. Grand tableau en trois divisions, couronné d'une vue sur Breda. Avec texte en typographie, en trois colonnes : "*'sGravenhaags Wellevkomst.*" t'Amsterdam, bij Jan Frederiksz Stam, voor Salomon Savery 1637. — M. 1777.

Eau-forte très rare. M. Muller n'en a donné que le titre, ne possédant pas la planche.



**S. Savry (Suite).**

- 598 Vers sur la Bourse d'Amsterdam. Beau cartouche ornementé. «*Aen de Beurs van Amsterdam*». Anno 1653.

Très belle épreuve d'une feuille fort rare; avec marges. Elle n'est pas signée. On l'a quelques-fois, mais à tort, attribuée à Corneille Visscher, voir Wussin. L'estampe appartient indubitablement à l'œuvre de Savry.

- 599 Entrée triomphale de Frédéric Henri, à la Haye, après la prise de Bois-le-duc, 1629. — M. 1649.

**A. Santvoort.**

- 600 Vue détaillée, en profil, de la Ville de Breda. Sur le devant, un cartouche rempli de la dédicace, entouré de trophées d'armes. Eau-forte. 2 Feuilles.

Belle épreuve d'une pièce rare. Avec marges.

**P. Schenk.**

- 601 Singeries. Dans la manière de Teniers. 3 Feuilles, en manière noire.

Belles épreuves. Marges.

- 602 «Le Mari confesseur». — Pastorale. — 2 Feuilles, en manière noire.

Même remarque.

**G. Schouten.**

- 603 Les quatre parties du Jour. Suite de 4 estampes. Avec vers Hollandais et Français. — *Rares*.

**J. Smith.**

- 604 Pierre le Grand, Czar des Russes. *G. Kneller* p. Man. noire. fol. — Epreuve postérieure.

- 605 Maynard, Comte de Schomberg, Général. *G. Kneller* p. Manière noire.

Très belle épreuve. Avec marges.

- 606 Godart, Baron van Ginkel, Général. *G. Kneller* p. Manière noire.

Belle épreuve. Avec marges.

**J. Smith (Suite).**

- 607 Henri, Comte de Nassau Ouwerkerk, Maréchal. G. Kneller p. Manière noire.

Belle épreuve. Avec marges.

- 608 A. J. Comte d'Albemarle, Général. G. Kneller p. Manière noire.

Belle épreuve. Avec marges.

- 609 Gilbert, Evêque de Sarum. J. Riley p. Manière noire.

Magnifique épreuve. Avec marges.

- 610 La Madeleine repentante. C. Smith p. Manière noire. —

Belle épreuve.

**Jacques Stella.**

- 611 Les Sibilles, des Saints et Scènes de la Ste Ecriture. —  
9 Gravures sur bois, rehaussées de blanc au pinceau.

**R. Strange.**

- 612 Les enfants de Charles 1<sup>er</sup> d'Angleterre. A. van Dyck p.  
— Le B. 49.

Très belle épreuve. Avec marges.

- 613 La Ste Vierge. D'après le Guide. — Le B. 4.

Très belle épreuve, avec marges.

- 614 L'Ange de l'Annonciation. D'après le même. — Le B. 5.

Même remarque.

**C. Turner.**

- 615 C. I. Galierrez de los Rios, Duc de Montellano. A mi-jambes. D'après H. Grévedon. Manière noire.

Superbe épreuve avant toutes lettres. Avec marges.

**B. Vaillant.**

- 616 Charles de Rochefort, Pasteur Wallon à Rotterdam. Manière noire, 1671. fol.

Portrait très rare.

- 617 Isaac Sweers, Vice-Amiral. Manière noire.

Pièce rare. Avec marges.

**W. Vaillant.**

- 618 S. Coop à Groen, Ministre à Amsterdam. Aet. 58, 1675.  
Manière noire. fol. — W. 43.

Très belle épreuve. — Les armoiries du personnage, dessinées en couleurs sur peau de vélin, ajoutées.

- 619 P. van Hagen, Ministre à Amsterdam. Aet. 30, 1671.  
Manière noire. fol. — W. 44.

Belle épreuve du deuxième état. Avec marges.

- 620 C. Sladus, Recteur du Gymnase à Amsterdam. Aet. 76.  
1675. Man. noire. fol. — W. 58.

- 621 J. de Rijck, Architecte à Amsterdam. J. Verkolje p. Ma-  
nière noire. fol. — Doublé. — W. 66.

**J. Varin.**

- 622 Suite de gueux. 6 Pièces, manière crayonnée.

Tirage en rouge. Grandes marges.

**R. Vinkeles.**

- 623 Un Concert de la Société Felix Meritis à Amsterdam. —  
Une soirée de physique démontrée. — D'après Kuyper.  
2 Pièces.

Epreuves avant la lettre.

**Claes Jansz. Visscher.**

- 624 Vues aux environs d'Amsterdam. Suite de 4 estampes. —  
*Rare.*

- 625 Vignettes illustrant des proverbes Hollandais. 14 Pièces.  
— *Rare.*

**Lambert Visscher.**

- 626 Corneille Tromp, Amiral. A mi-jambes, en armure, un page  
maure tenant son casque. F. Bol p. — Wessely 18.

Très belle épreuve, de la feuille la plus rare et la plus belle de l'œuvre.

**J. Volpato.**

- 627 La Vierge avec l'Enfant. Bart. da S. Marco p.

Très belle épreuve, à grandes marges.



**J. M. Weis** (d'après).

- 628 «Représentation des fêtes, données par la Ville de Strasbourg pour la convalescence du Roi». Titre, portrait de Louis XV et deux suites de 11 et de 20 grandes gravures par J. P. H. Le Bas. Plein veau, aux armes royales, reliure de Padeloup (avec son adresse).

Bel exemplaire, très belles épreuves des planches et la reliure en bon état.

**Jean Wierix.**

- 629 C. van Aken (Corn. Aquanus), Orfèvre et Antiquaire à Leyde. Aet. 64, 1578. fol. — Alvin 1856.

Belle épreuve.

- 630 Hadr. Damman, de Gand, Orfèvre. A mi-corps, la main gauche sur un crâne. 1578. *Joos de Bosscher* exc. pet. in-4<sup>o</sup>.

Très rare.

- 631 Jean Bapt. Houwaert, Poète Flamand. Buste, en face. En ovale ornementé. 4<sup>o</sup>. — A. 1932.

Belle épreuve, sans marges. — Un portrait du même personnage, vu de profil, à droite, placé dans un même ovale, ajouté.

- 632 Philippe II, Roi d'Espagne. Aet. 59, 1586. Buste, avec un petit chapeau, fraise tuyautée, et manteau doublé de fourrure. Jérôme Wierix sc. fol. — A. 2004.

Superbe épreuve de ce beau portrait, d'un premier état, non décrit, savoir *avant les noms*: «*Jeronimus W. fe.*» et «*H. V. L.*» (Hans van Luyck).

- 633 Planche en l'honneur de Liedekercke, Bourse et Rouck, les héros qui avaient pris le Château d'Anvers, en 1577. Avec leurs portraits, trois bustes formant trofée. Avec 8 lignes de vers: «Troys Horaces... se coevvre». *Peeter Baltens* exc. — Muller 748.

Gravure anonyme, mais sans doute du burin d'un des frères Wierix. Comparez Alvin n<sup>o</sup> 1459—65, suite relative au même sujet. Notre estampe cependant n'y appartient pas.

**J. G. Wille.**

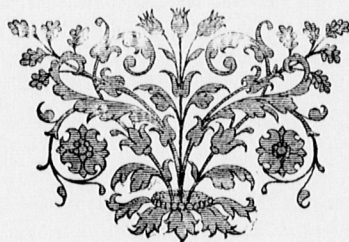
- 634 La Cuisinière Hollandaise. G. Metz u. p. — Le B. 67.  
Très belle épreuve, à grandes marges.

**Th. Wyck.**

- 635 Le Marchand Oriental. — B. 15.  
Très belle, ancienne épreuve, sur papier du Japon.
- 636 Les Matelots occupés sur le rivage. — B. 17.  
Même remarque, même papier.
- 637 La Fileuse et les Pêcheurs. — B. 18.  
Même remarque, même papier.

**R. Zeeman.**

- 638 Marines et embarcations. Suite de 8 eaux-fortes.  
Première édition à l'adresse de *Le Blond*, pas mentionnée par Bartsch ni par Weigel; très belles épreuves. Une suite pareille, à l'adresse de *Drevet*, ajoutée. Coll. Dumesnil et Verstolk.



## GRAVURES IMITANT DES DESSINS, MANIÈRE PLOOS VAN AMSTEL.

- 639 **Collection très importante**, contenant des pièces d'une extrême rareté, offrant un aperçu presque complet de ce qu'on a produit dans ce genre aux Pays-Bas. La collection contient, outre l'œuvre complète de Ploos van Amstel, une foule de pièces gravées par ses imitateurs, que Josi a postérieurement réunies à l'œuvre de Ploos (deuxième édition, publiée à Londres en 1821). — En tout 230 pièces, conservées dans 3 portefeuilles.

Cette collection, formant une unité remarquable, nous avons cru faire bien de ne pas l'éparpiller. Voici un aperçu du contenu :

Ploos van Amstel, deux portraits, titre, et son œuvre au grand complet, avec des raretés dont on ne connaît que quelques exemplaires, e. a. : Un intérieur d'après A. van Ostade, en couleurs, annoté au revers par Ploos, disant qu'il n'en a tiré que douze exemplaires. — Les deux pièces d'après van Huysum, reprises et terminées à l'aquarelle. — Enfant assis au pied d'un arbre. — Femme pelant une poire, pièce imprimée par Ploos en présence du Prince Guillaume V qui en fut l'auteur, (*rarissime*), etc. etc.

Imitations de la manière de Ploos van Amstel par van den Bosch, Cootwyk, Bylaert, van Noorde, Spilman, Janson, Buys Janinet, Earlom, Demarteau, e. a.

Le texte pour l'édition de Ploos publiée par Josi.

Vue du Cabinet de Ploos van Amstel. **Joli dessin en couleurs** par G. van der Myn, annoté par Ploos au revers : „*Konstkamer van Corn. Ploos van Amstel, zo als deselve was in 't jaar 1760, op de Binnenkant van het N. Ylandt*”. Pièce très curieuse, provenant de sa collection.

- 640 **L'œuvre de A. van Ostade** reproduite comme des dessins et imprimée en couleurs par la Société Artistique d'Overyssel. Amsterdam, *F. W. Greebe*. Titre et 98 pièces. En portefeuille.

Exemplaire exceptionnel, ayant les planches à l'état de eau-forte pure et en épreuves terminées et imprimées en couleurs. Cette suite fut publiée en concurrence avec celle de Ploos van Amstel, dont on a imité le procédé.



## VIGNETTES.

- 641 *„La petite Mère au Rendez-vous des Champs Elisées”*.  
Charmante suite de modes Parisiennes, époque Louis XVI.  
16 Vignettes, sans nom de graveur.  
Jeune Dame coiffée d'un chapeau Anglais. — Robe à la circassienne  
et à l'anglaise. — Deshabillé galant. — Robe à la Polonoise. — Habit  
de Bal. — etc.
- 642 Suite de 6 vignettes: Modes de Paris. B. Picart fec. —  
*Toutes marges.*
- 643 Costumes Italiennes. C. Lasio fec. etc. 11 Jolies gravures.  
*En couleurs.*
- 644 Vignettes pour les Saisons. D'après J. B. Le Prince par  
A. de St Aubin. 4 Pièces.  
Superbes épreuves avant la lettre. Toutes marges.
- 645 Suite de gravures pour Don Quichotte. (D'après Coypel,  
par Picart, Tanjé et van Schley. — 21 Pièces.  
Bonnes épreuves, avec marges.
- 646 Vignettes pour les œuvres de Voltaire. D'après Moreau le  
jeune par Simonet, Triere, Ingouf, e. a. — 72 Pièces.  
— *Grandes marges.*
- 647 Vignettes pour les œuvres de Racine. D'après Moreau le  
jeune, par Simonet, de Ghendt, e. a. 14 Pièces, dont  
2 avant la lettre. — *Grandes marges.*
- 648 Suite de vignettes pour les œuvres de Fontenelle: Portrait  
et 8 jolies entêtes: les Sciences. 10 Pièces par B. Picart.  
Tirage à part sur des feuillets in-folio, non coupés et à toutes  
marges. Rares dans cet état.
- 649 Vignettes pour les Lettres de Madame de Sévigné. Paris,  
Dalibon. 1823. D'après Déveria p. Adam, Caron,  
Dien, Sixdeniers, Bertonnier, Jehotte, e. a. 23  
Pièces.  
Belles épreuves, à toutes marges. Couverture originale.
- 650 Vignettes pour Bernardin de St. Pierre. Baumann sc. 8  
pièces. — *Grandes marges.*

- 651 Vignettes diverses. D'après Gravelot, Cochin, Coypel, e. a. — 18 Pièces.

On y trouve 9 pièces pour Don Quichotte, avant la lettre.

- 652 Suite de Vignettes, d'après J. Grandjean par Raphael Morghen et L. Garreau. 16 Pièces. — *Toutes marges.*

- 653 Diverses suites de vignettes, gravées à l'eau-forte par S. Fokke. — 172 Pièces.

Collection importante, contenant des illustrations pour les *Fables de Lafontaine*; *Les Contes des fées* (quelques-unes avant la lettre); deux suites pour des *Almanachs de Paris*; et quantité de Vignettes pour des pièces de Théâtre (plusieurs avant la lettre).

- 654 Suite de vignettes pour un roman du 18<sup>e</sup> siècle (Marmontel, Contes moraux?) Eaux-fortes par S. Fokke. 16 Pièces. 8<sup>o</sup>.

Belles épreuves, avant la lettre. Toutes marges. Rare dans cet état.

- 655 Suite pareille. S. Fokke fec. à l'eau-forte. 15 Pièces. 8<sup>o</sup>.

Belles épreuves, avant la lettre, les estampes encore non coupées, savoir deux sur une feuille. Toutes marges.

- 656 Suite pareille, pour quelque roman du 18<sup>e</sup> siècle. S. Fokke fec. à l'eau-forte. 24 Pièces. 8<sup>o</sup>.

Même condition exceptionnelle.

- 657 Suite de 4 culs-de-lampe. Manière d'Eisen. S. Fokke fec. à l'eau-forte.

Tirage à part, très rare.

- 658 Suite de 6 vignettes pour Vondel, Gijsbrecht van Amstel.

Epreuves avant la lettre, et épreuves terminées; les deux suites encore non coupées.

- 659 Quatre vignettes, à l'état de l'eau-forte pure.

- 660 Suite de 12 vignettes pour Shakespeare, Tempest. D. Chodowiecki fec.

Belles épreuves sur 2 feuilles, non coupées.

- 661 Vignettes pour: "*Caroline de Lichfield*". D. Chodowiecki fec. Suite de 12 pièces.

Belles épreuves.

- 662 Occupations des Dames. D. Chodowiecki fec. Suite de 12 pièces.

Même remarque. Jolies feuilles de costume.

- 663 Vignettes et Portraits pour le Consulat et l'Empire (Thiers). Dessins par Raffet. Paris, *Furne & Cie*. 1845. 30 Livraisons, chacune à 2 planches.

Dans les couvertures originales.

- 664 Vignettes pour Thiers, Révolution Française. Paris, *Furne*. 1846. D'après Raffet, Tony Johannot, Ary Scheffer e. a. — 26 pièces.

- 665 Les Batailles de Napoléon. 27 Vignettes par Couché.

- 666 Portraits des Orateurs du Barreau Français. Paris, *Panckoucke*. 1823. Suite de 37 pièces par A. Tardieu.

Belles épreuves, à toutes marges.

- 667 Les Héros de la Révolution. Suite de 44 portraits par Claessens, Portman et Vinkeles.

Belles épreuves.

- 668 Costumes historiques de la France. Lot de 35 pièces. — Coloriées.

- 669 Suite de 8 vignettes: compositions d'enfants. R. Vinkeles sc.

Superbes épreuves avant toutes lettres, sur grand papier, non rogné.

- 670 Vignettes diverses p. R. Vinkeles. — 26 Pièces.

Plusieurs avec trois variations d'état.

- 671 Vignettes par Picart, J. de Rosa, Wandelaar, Koning, e. a. — 40 Pièces. En portefeuille.

- 672 Gravures diverses: Ecole Italienne. — 55 Pièces.

Belle collection contenant des eaux-fortes par Ribera, Camerata, Castiglione, reproductions de dessins italiens, etc.



## 673 Ecole Française. — 77 Pièces.

Belle collection. Contient quantité d'estampes d'après des tableaux de Maîtres Hollandais.

## 674 Collection de gravures d'après Wouwerman par Moyreau, Danckerts, Strange, e. a. — 37 Pièces.

## 675 Portraits d'étrangers. — 17 Pièces.

Linné, par Tanjé. — Luther, par de Bry. — Hogarth, par Freeman, e. a.

## 676 Ecole Anglaise. — 9 Pièces.

## 677 Ecole Allemande. — 50 Pièces.

Belle collection, contenant quantité de gravures sur bois par A. Durer, d'eaux-fortes par Angélique Kauffmann et par Kobell.

## 678 Ecole Hollandaise. — 230 Pièces.

Collection importante et très étendue, contenant des pièces par Goltzius, Ruisdaal, Bloemaart, Ostade, Vorsterman, Luc de Leyde, van Vliet, Schut, Liveness, de Frey, Both, Berghem, Teniers, de Wit, e. a.

## 679 Berchem, d'après, Paysages avec animaux. Gravés par J. de Visscher et Danker Danckerts. — 30 Pièces.

## 680 Topographie et histoire. — 33 Pièces.

Dans ce lot on trouve les Vitraux peints de l'Eglise de Gouda.

## 681 Portraits de Peintres. — 22 Pièces.

Belle collection. Rubens par Hollar. — Breugel par Sadeler. — F. van Mieris et van Goyen par de Moor. — Fokke et van Mieris par Houbraken. — Adam Silo par La Cave. — Verveer, Bosboom, Wappers et autres.

## 682 Hommes d'état et Jurisconsultes. — 46 Pièces.

## 683 Portraits de Littérateurs et de Savants. — 29 Pièces.

Cats, Hooft, Vondel, Vossius, van Lennep, Alberdingk Thym, Boerhaave, Episcopius, etc.

## 684 Eaux-fortes par Della Bella, Luiken, Waterloo. — 16 Pièces.

## 685 Eaux-fortes modernes, de l'école Hollandaise. — 59 Pièces.

Jolie collection, contenant quelques pièces rares. On y trouve des eaux-fortes par Craayvanger, van Hove, Hartogensis, Gaal, Morel, van Dielen, van der Kellen, van Ingen, Klinkhamer, Lokhorst, Wisselingh, Wonder, e. a.

## 686 Gravures modernes par Lange, Sluyter et de Mare. 11 Pièces.

## 687 "De waterramp van 1855" (L'inondation de 1855). Suite de 24 eaux-fortes par Rochussen, Kaiser, Springer, ten Kate, Scholten, e. a.

## 688 Lithographies. — 9 Pièces.

Suite de 4 pièces d'après Schotel, etc.

