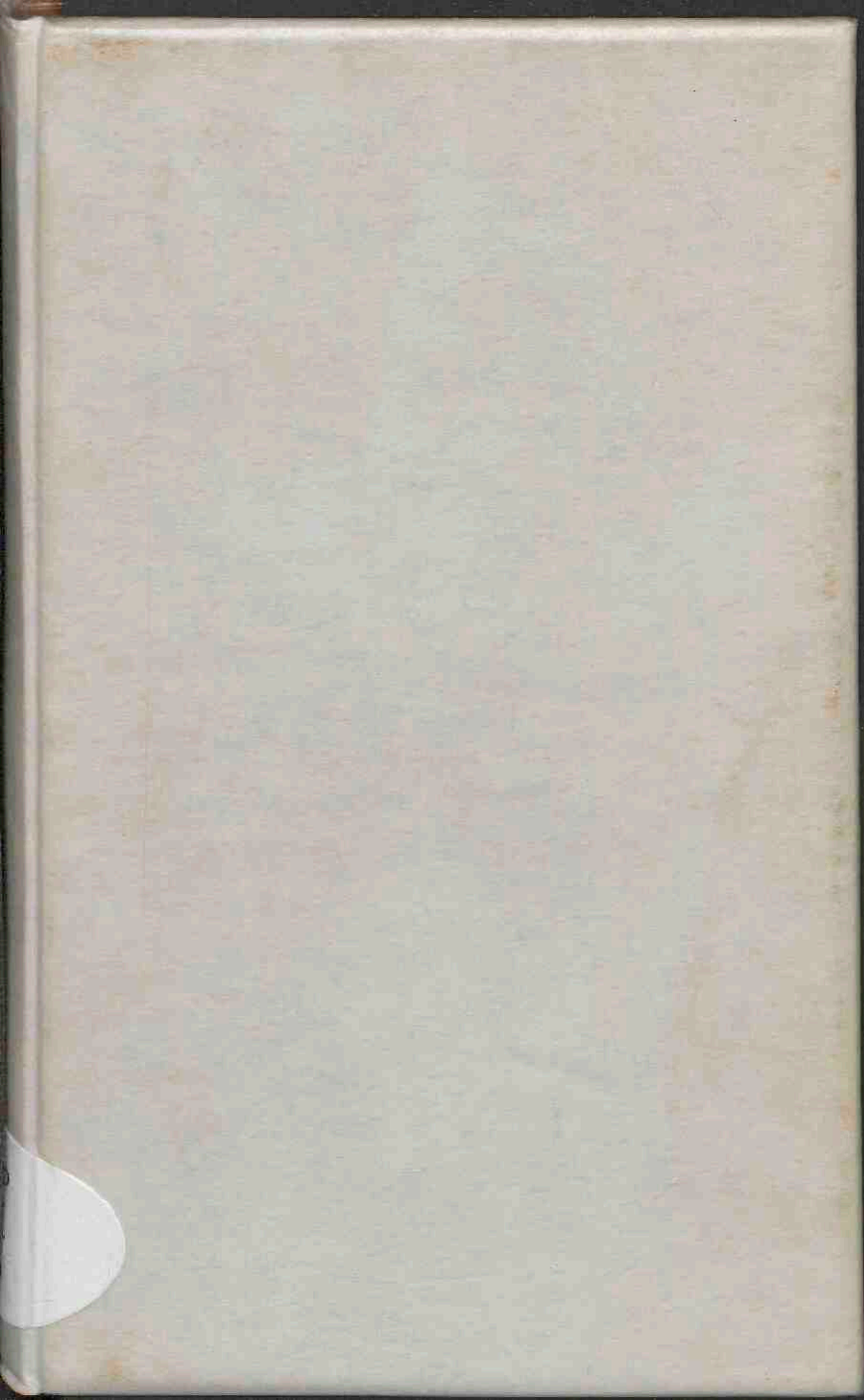
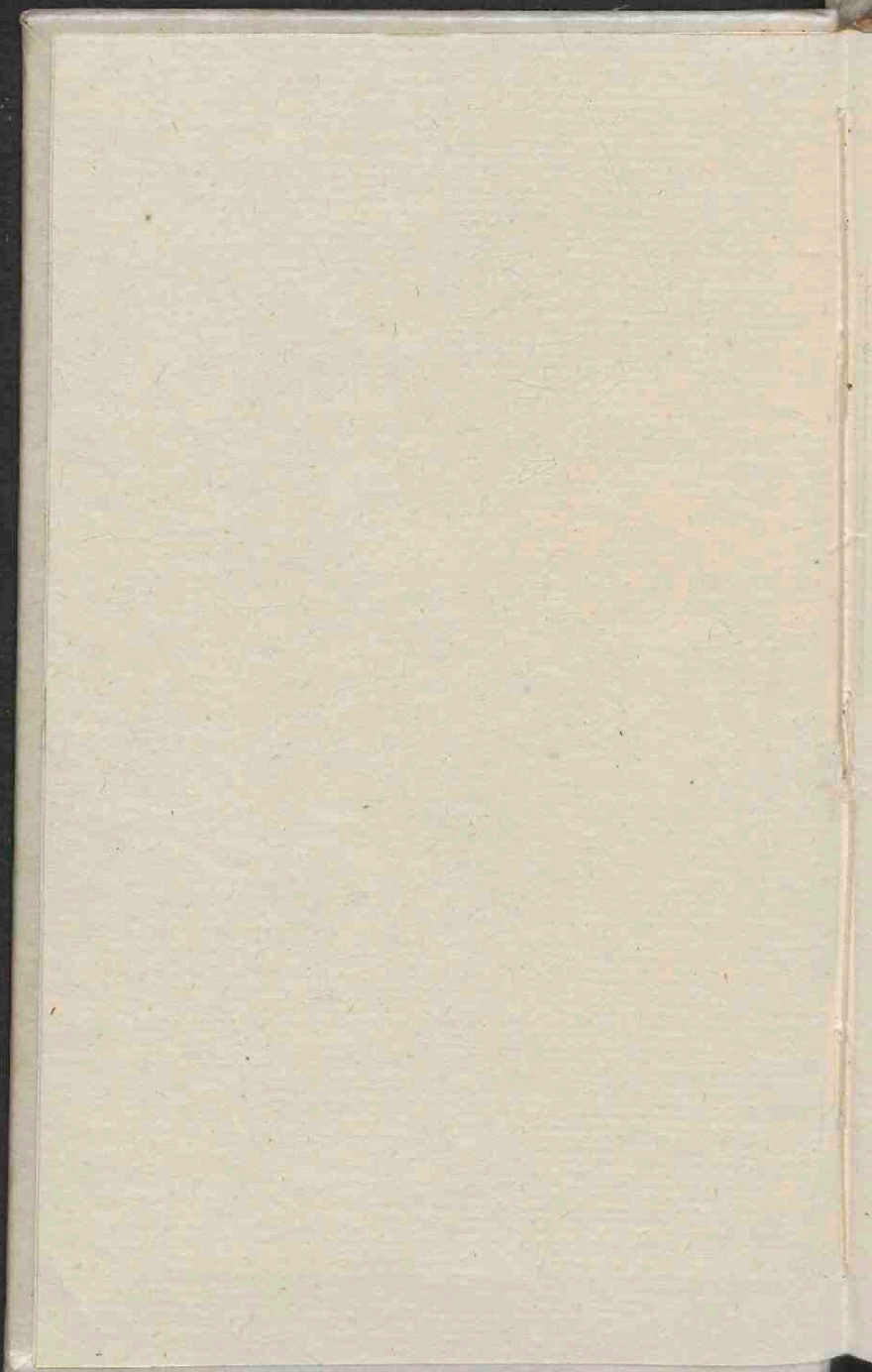


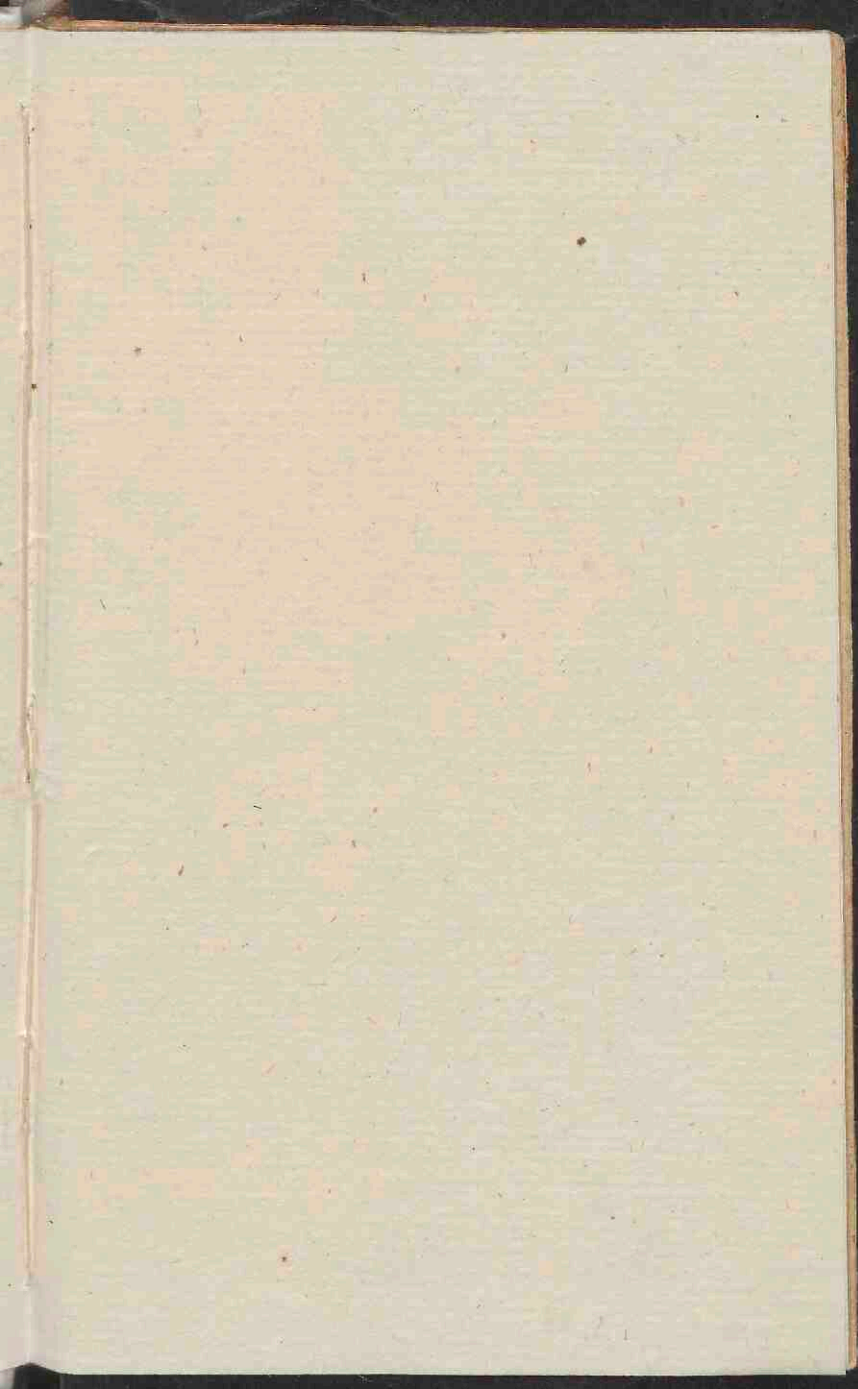


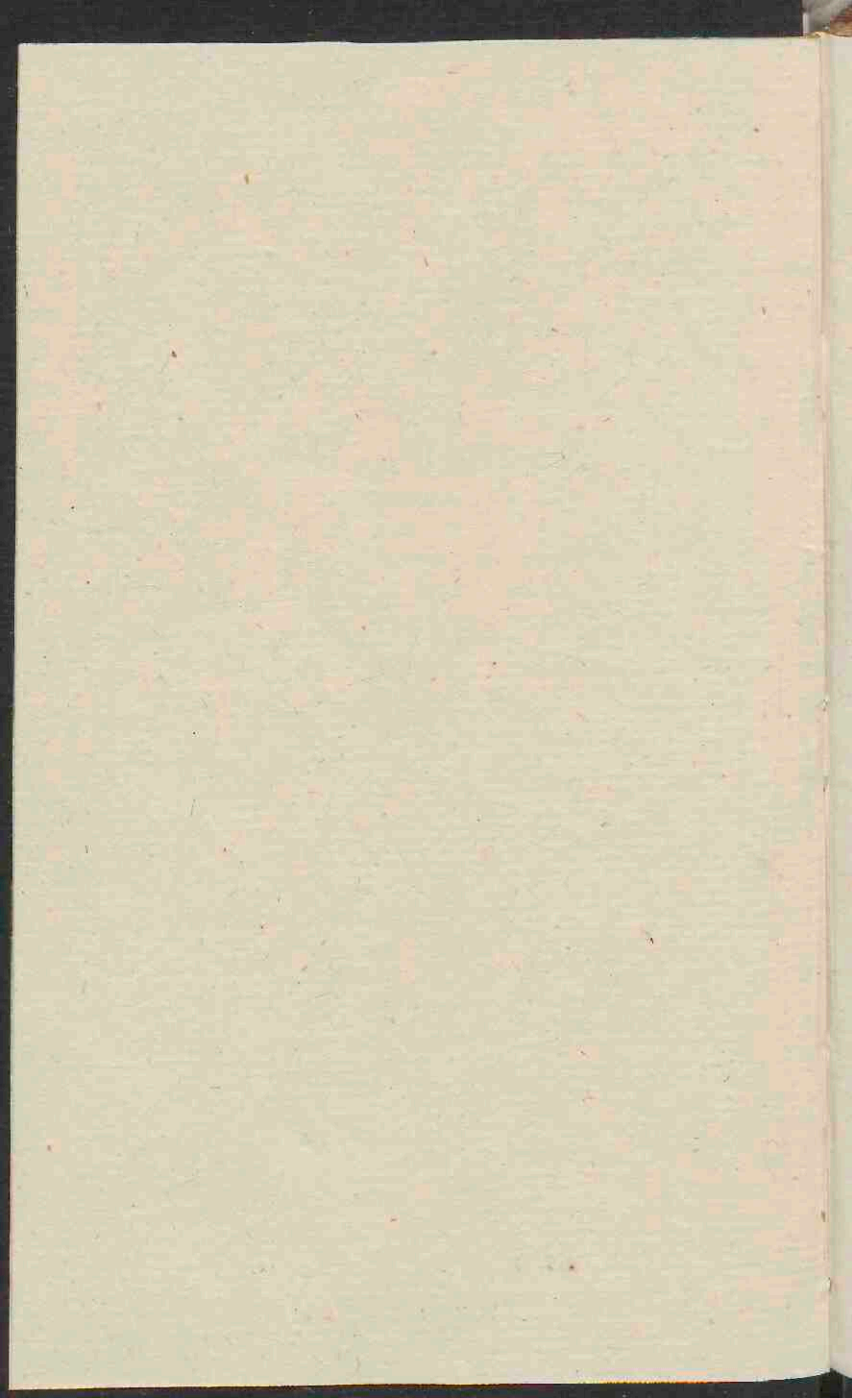
# V. cl. d. Antonii Nuck ... Operationes & experimenta chirurgica

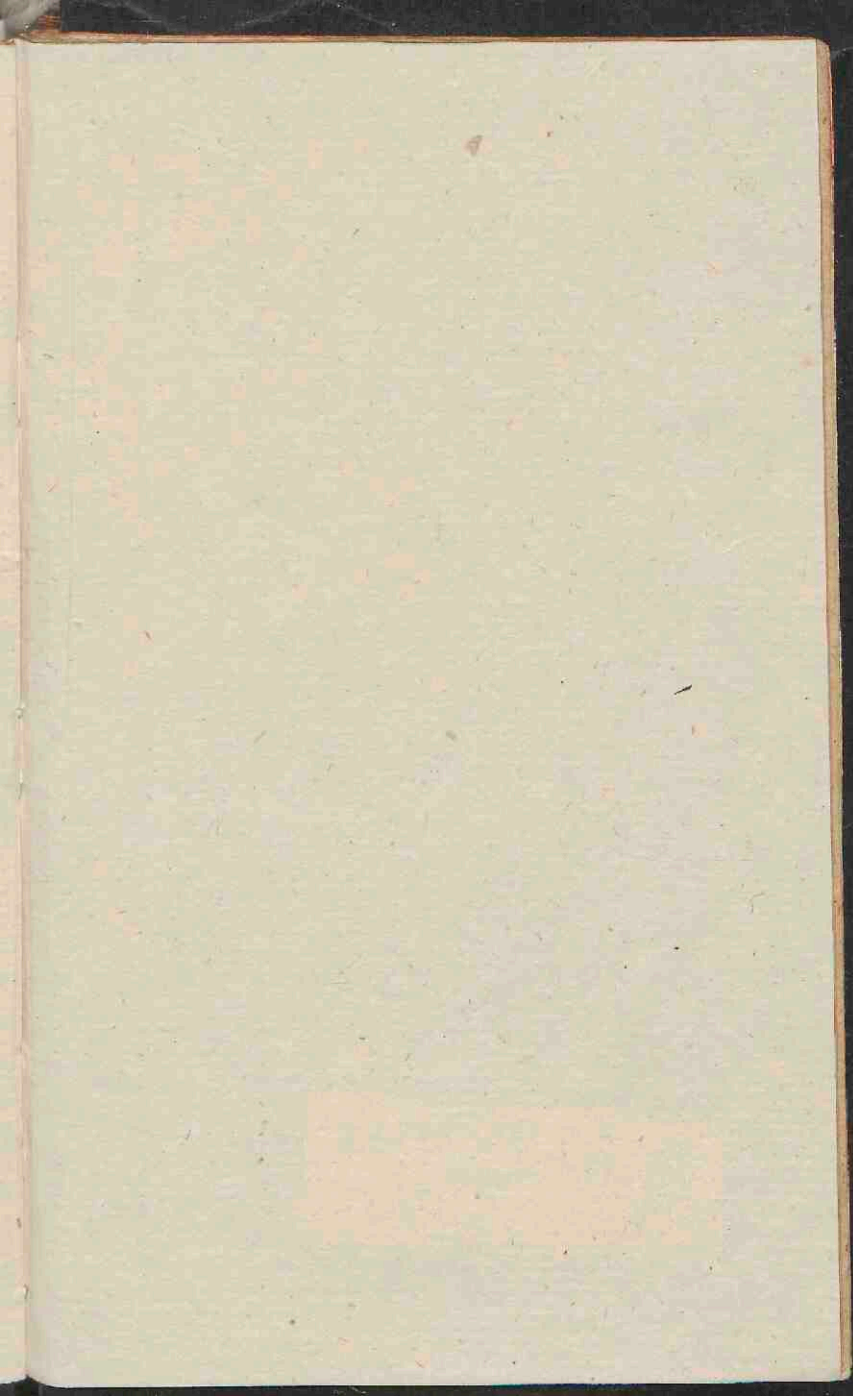
<https://hdl.handle.net/1874/293944>











UNIVERSITEITSBIBLIOTHEEK UTRECHT



3968 2434

G.  
92.



No 16



5199<sup>72</sup>  
V. CL.

D. ANTONII NUCK,  
*Med. & Anatomia Professoris,*  
*nec non Collegii Chirurgici*  
*Præsidis,*

OPERATIONES

&

EXPERIMENTA

CHIRURGICA

*Edita per*

J. T. Brem. Med. St.

Altenburg.



Juxta Exemplar Lugdun. Batav.

---

FENÆ,  
Apud HENRIC. CHRISTOPH. CRÖCKERUM,  
Bibliopol.  
M DC XCVIII.

V. CL.

D. ANTONI NICK

And of the same Profession

and now in the Charge

of the

# OPERATIONES

&

## EXPERIMENTA

### CHIRURGICAE

ESTIMATA

J. T. BIRM. M.D. III.

ALBANY



Justa Exemplar I. de h. H. H. H.

IN VENTU  
V. CL. ANTONI NICK  
M. D. C. C. C. C.

*Nobilissimo, Clarissimo, Doctis-  
simoque,*

**DN. ANTONIO NUCK,**  
Med. Doct. experientissimo, ejus-  
demque Facultatis olim Hagæ  
Com. jam verò in Illustri Aca-  
demia Lugd. Bat. Profess. cele-  
berrimo, Anatomico dexterrimo,  
Collegii Chirurgici Præsidi  
dignissimo, Præceptoris meo  
in Studio Anatomico ac Chi-  
rurgico opumè de me merito,  
omnique honoris cultu adbu-  
sta prosequendo,

*Opusculum hoc consecratum  
esto.*

Nobilissimus Clarissimus Doctor

Magister

DR. ANTONIO NUCK,

Med. Doct. experientissimo, eius-

demque Facultatis ordinis Magis-

tratus, huiusmodi in

hunc locum, hunc

hunc hunc hunc hunc

hunc hunc hunc hunc

hunc hunc hunc hunc

hunc hunc hunc hunc

hunc hunc hunc hunc

hunc hunc hunc hunc

hunc hunc hunc hunc

hunc hunc hunc hunc

hunc hunc hunc hunc

hunc hunc hunc hunc

hunc hunc hunc hunc

hunc hunc hunc hunc

hunc hunc hunc hunc

hunc hunc hunc hunc

hunc hunc hunc hunc

hunc hunc hunc hunc

## DEDICATIO.

**H**Audægro Te laturum animo confido, *Vir Excellentissime*, quòd exercitia hæc, sive Experimenta Chirurgica, tam in vivis subjectis, quàm cadaveribus humanis aliquoties instituta, publici faciam juris; quin potius *Tibi* gratum fore persuasus sum, quòd hæctenus in collegiis privatis confusè collecta, & à nonnullis vitiosè descripta, jam accuratius ordineq; magis regulari prodeant. Instrumentorum quorundam recens inventorum, *Acuum* nimirum ad *Cataractas* deprimendas, *Tuba* sonorifera, *Cauterii* ad *dentagram* tollendam, *Torquis*, *Torcularis*, *Catheteris*, *Bracherii*, *Postomis*, & *Tubulorum* ad *sanguinis*

## DEDICATIO.

*Transfusionem requisitorum delineationes novas, plerisque ignotas, pace tuâ calci adjeci, quoniam maximam in Chirurgia afferre possunt utilitatem.*

Utinam tot præclara Experimenta Anatomica, quorum nonnulla rerum anatomicarum Ruspatoribus hinc inde communicare voluisti, lucem quoque aspicerent publicam! Quæ enim, ut reliqua taceam, de *Lympha ejusque motu circulari* à Te sunt inventa, publicè privatimque demonstrata, & brevi fortè (quemadmodum ex Tuo nuper sermone haud ægrè licuit conjicere) pluribus adhuc demonstranda, fidem ferè omnem exsuperant, & novum planè systema componere valent. Non

DEDICATIO.

Non siquidem satis Tibi visum, inter generales fluidorum circuitus Sanguinem tam arteriosum quàm venosum, & Spiritus animales tantùm recensere, sed Lymphæ per corpus itum reditumq; ex Democriti, in quo hæctenus latitavit, puteo eruere, prioribusque adjicere, industriæ Tuæ placuit. Cujus vasa eo usque jam à Te detecta novi, ut parum restet, quin ubivis Microcosmum rivulos, centrum suum Cor, ut Oceanum respicientes, emittere, ad oculum demonstrare possis.

Pergas modò, *Vir Celeberrime*, multorum desideriis & petitionibus satisfacere, obscura (ut hæctenus fecisti) elucidare, inutilia re-

jice-



DEDICATIO.

dicere, & nova detegere. Sic *Tuo*  
 sub auspicio Ars nostra Apollinea  
 novis, admirandis, iisque necessa-  
 riis inventis adaugebitur, in cuius  
 splendorem & incrementum *Te*  
 Summum Numen per longam  
 annorum seriem seruet incolu-  
 mem.

Quod superest, *Præceptor Vene-*  
*rande*, hunc qualemcunque labo-  
 rem æqui bonique consulas, ite-  
 rum iterumque precor, meque pro  
 solita *Tua* humanitate ulterius eo  
 quo soles protegas favore, obnixè  
 rogo, qui sum, semperque mansu-  
 rus

*Dabam Lugd. Bat.*

*3. Non. Jul. A.*

*M DC XCII.*

Tui observantissimus

J. T. Brem. Med. Stud.

OPE-



OPERATIONUM  
&  
EXPERIMENTORUM  
CHIRURGICORUM

brevi & facili methodo propo-  
sitorum

PRIMUM.

*De Fonticulo in Sutura Coronali.*



Arias pertractaturi O-  
perationes Chirurgicas;  
*à Fonticulo in Sutura Co-  
ronali* excitando initium  
capere, animum induxi-  
mus. Hæc Operatio I-  
talis magis, quam Nostratibus familiaris  
est, eamque in Oculorum affectibus, Oph-  
thalmia, Gutta serena, Catarrhis, Asthma-  
te, Insultibus Epilepticis, aliisque fre-  
quenter instituunt, certò sibi persuaden-  
tes, noxios humores in Capite collectos,  
ad inferiores corporis partes descensum mi-  
nitantes, hâc viâ commodè expurgari  
posse.

Verum enim verò, pacè illorum, statui-  
mus humores noxios, Fonticuli beneficio è  
corpore eliminandos, non speciatim in  
Capitecolligi, ibidèmq; solummodo ho-  
spitari, sed universà sanguineà massà per-  
mixtos, ope circularis ejusdem motùs per  
totum corpus oberrare, ac ubicunq; obi-  
cem inveniunt pedem figere, variasque  
morborum species producere. Si itaque in  
itinere suo circulatorio ad Fonticulum ap-  
pellunt, ibidèmq; poros figuræ suæ pro-  
portionatos inveniunt, eos subingrediendo  
à reliqua sanguinis massà separantur.

*Vide*

*Dec. 1.*

*Observ.*

2.

Quam separationem prolixius explicatam  
videre licet apud *J. Muys* in praxi Chirug.  
*Rat. De usu Fonticuli, ejusque operandi*  
*ratione.*

Sequenti autem modo locum Fonticulo  
huic convenientem certò inveniri posse Ve-  
teres contendunt: Abrasis nimirum verti-  
cis capillis filum ducunt à naribus ad verti-  
cem, deinde aliud à media auri ad medi-  
am oppositi lateris aurem extendunt. Ubi  
verò hæc fila se mutuò interfecant, ibi fora-  
men cuti inurendum volunt.

Ast per fila tali modo ducta verus sæpe  
locus non assignatur; Coronalis siquidem  
Sutura non in omnibus craniis in uno eo-  
dèmq; semper reperitur loco, sed in aliis  
versus verticem elatior in aliis versus fron-

tem

rem declivior non rarò conspicitur, quemadmodum diverforum craniorum frequens inspectio ad oculum demonstrabit.

Verum locus iste digito meliùs, quàm ullo instrumento explorari poterit: In quovis enim ferè subjecto Coronalis Sutura inæqualitate quadam & protuberantiâ leviori se prodit; In nonnullis verò depressa quodammodo persentitur. Unicum proinde filum à naso ad verticem ducendum, quod digito pressum Sutura Coronalis oram, quâ Sagittalem tangit, manifestissimè notabit.

Quoniam autem materia, quam Fonticulus hic plorat, non ex cerebro, nostro quidem iudicio, sed ex partibus cranium ambientibus proficiscitur, uno eodémque recidet, sive supra, sive infra Sutam Coronalem, sive in eâdem cauterium applicetur.

Facili itaque negotio Operatio hæc sequenti instituitur modo: Inuratur loco modo notato profundum satis foramen cauterio quodam actuali ab *Aquapendente* invento, à *Sculcteto*, aliisque, præprimis à *XV III Jobo van Mekeren* in *Observationibus Chirurgicis* distinctè admodum delineato. Postea escharæ separatio promoveatur *Ung. Basil. Butyr. recent. & similib.* vel

*Unguent. Popul. ʒj.*

*Sapon. Nigr. ʒij.*

*M.*

*Vid. Schul-  
tet. ap-  
pend-  
Tab.  
XV III  
Vid. J.  
van  
Meker-  
ren cap.  
6.*

## EXPERIMENTA

7. *Axung. Porc.**Butyr. Insulf.**Sapon. Nigr. aa ʒijß.*

M.

Remotâ tandem. Unguenti beneficio escharâ, quod ut plurimum tertio quartove die observari solet, pisum, globulusve ex *Hedera arborescenti*, *Coris bovino*, *Aristol. Gentian*, *Irid. Flor.* &c. confectus cavitati indatur, ut locus apertus servetur, porique ulcusculi patentes maneant. Denique (superimposito jam Emplastro) fasciâ quâdam *Cancer* dictâ, vel strophiole deligatio instituitur.

*Vide**Soling.**cap. 1.**de Fonticula.*

Si cui majori cum apparatu Operationem hanc instituere volupe fuerit, inspiciat *Cornelii Solingen. Operat. Manual.*

## EXPERIMENT. II.

*De Setaceo.*

**P**Ræter Fonticulum in Sutura Coronali excitatum, occurrit aliud Fonticuli genus, *Setaceum* dictum (quia perforamina nuchæ inflicta filum ex fetis contortis olim ducebatur) evacuationis gratiâ à Veteribus institutum. Hinc in nonnullis Capitis morbis, quibusdam Oculorum affecti-

affectibus, dolore Dentium, Obstructionibus, Asthmate &c. magnæ utilitatis fuit habitum.

Et licet inter Neotericos non deficiant, qui Fonticulum etiam hunc ut minoris momenti ex Medicina eliminandum volunt: multiplici tamen constat experientiâ magnum ( præter expectationem post alia incassum tentata remedia ) exinde agros percipisse levamen.

Est autem *Setaceum* nihil aliud præter ulcusculum, in nucha inter primam & secundam, secundam & tertiam, velut alii volunt, inter tertiam & quartam vertebra ex-citatum, ex quo indies materia quædam purulenta excernitur.

Hanc Operationem instituendi modus occurrit varius. Veteres magno cum apparatu stringebant cutim *Forcipe alata* ab utraque parte foramen habente, per quod *acus*, interdum ignita interdum non ignita, pro vario Medici scopo transmittabatur, unâ cum funiculo è setis equinis parato.

*Vide*  
*Schul-*  
*zet.*  
*Ann.*  
*Tab.*  
*VII. 5*  
*Tab.*  
*xxxiv.*

Nos verò simpliciori, commodiori, & patienti minus dolorificâ methodo utentes, sequenti modo procedendum censemus. Capite dorsum versus paulisper reflexo, ab-rasisque ( si opus sit ) capillis locus postea pertundendus atramento tali modo notetur,

ut puncta notata non ultra pollicis latitudinem à se invicem distent; mox cutis duplicata, alterâ Ministri, alterâ Chirurghi manu elevetur, & cuspidè acûs ab anteriori parte parum incurvatæ, à posteriori rotundæ ligulaque lineæ, vel serico non contorto (Belgicè *Vlos syde*) instructæ perforetur, filumque ea parte, quæ sub cute latere debet, Oleo Rosacco, Ung. Basil. aliove digestivo inungatur, ac sæpius horsum vorsum trahendo moveatur.

Alii Lanceolâ cuspidè robustiori donatâ curim elevatam pertundunt.

*Vid. Schul-  
ter. Ap-  
pend.  
Tab. xv  
& Van  
Meke-  
ren cap.  
xxviii.* Hisce ita peractis plumaceolum planum utrique foramini applicetur: dein *Emplastrum glutinosum*, duobus foraminibus pro fili extremitatibus transmittendis donatum, imponatur, filumque laxè ibidem constrictum linqvatur, vel circa collum ducatur, ne ulceris latera dilacerentur, quæ denique compressa impositæ fasciæ ope alligentur.

Si verò, uti non rarò contingit, hocce Fonticuli genus patienti nimis sit molestum, simplex tantùm hac in parte exciteretur Fonticulus, solâ cutis incisione, globuli cerei aliorumque applicatione; quemadmodum

Operationè sequenti sumus demonstraturi.

## EXPERIMENT. III.

*De Fonticulis in Artibus excitandis.*

**P**ropositis Suturae Coronalis & Nuchae Fonticulis, examinandi veniunt illi, qui in frequentiori usu sunt, & in artibus excitantur, quique ad varios capitis morbos tam internos, quam externos, infantum & puerorum motus Convulsivos, Ophthalmiam, Tumores strumosos, Cephalaeias, Affectus Soporosos, Vertiginosos & Spasmodicos saepius & cum successu in usum vocantur.

Excitantur istiusmodi Fonticuli in *Brachio* inter musculum Deltoidem & Bicipitem. In *Femore* interius supra genu ad trium quatuorve circiter digitorum transversorum distantiam (si à genu ipso mensurare incipias) inter Vastum internum & Sartorium musculum. In *Pedis parte superiori* ad digitorum trium quatuorve latitudinem infra genu circa marginem Solei, vel inter Soleum & Gastrocnemium.

Parantur autem vel *Cauterio potenciali*, vel *Incisione*: Cauteriorum potentialium descriptiones passim extant apud Authores Chirurgos. Si cui verò simplex aliquod arideat, quod tamen profundè satis & minori quidem cum molestia, quam quae magno



## EXPERIMENTA

8  
cum apparatu proponuntur, partes corro-  
dit, utatur Cauterio ex *Calce viva* & *Smeg-*  
*mate Hollandico* parato.

*Vide*  
*Chi-*  
*rurg.*  
*Barbet-*  
*ti.*

Admirandum etiam *Cauterium Barbetti-*  
*anum*, quod sequitur, præstat usum.

℞. *Sulph. Crud.*

*Arsen. alb.*

*Antimon. crud. aa* ℥ij.

Sulphuri lento igne separatim liqvesfacto,  
& Spatulâ agitato adde Arsenicum & Anti-  
monium pulverisatum, quæ tamdiu agitan-  
do misceantur, donec cum Sulphure unian-  
tur & rubescant. Dein

℞. *Hujus Mixtur.* ℥j.

*Cap. mort. Vitriol.* ℥℞.

*M. F. Pulv.* aliquoties Sp. Vin. lavandus &  
siccandus.

Hoc medicamentum non tantum ad  
Fonticulos excitandos, sed & in mali moris  
ulceribus, imò Cancrosis, carnisque ex-  
crescentiis singularem sæpius habet utilita-  
tem.

Cui itaque *Cauterium potentiale* applica-  
re placet, Emplastrum in medio foramine  
donatum parti apponat, foramini dein  
partem caustici admoveat, eamque pulvil-  
lo, aliove Emplastro tegat, tum tribus,  
quatuor aut quinque horis effluxis emplastra  
removeat, & escharæ, *Emplastrum Dia-*  
*palm.*

## CHIRURGICA.

*palm.* singulis diebus bis, donec separatio peracta fuerit, applicet.

Nos verò incisionem, cutim videlicet manu elevando, & forfice vel phlebotomo disseccando præferimus.

Escharâ interim separatâ, vel factò per incisionem Fonticulo, globuli ex plumaceolo formati, medicamentisque detergentibus inuncti, ulceri sunt apponendi, usque dum satis excavatum fuerit. Cavitate itaque satis magnâ existente, *Globulus cereus, ligneus aut argenteus*, vel *pisum* eidem imponendum, quod sæpius novo substituto auferendum: Hocque tamdiu continuandum usque dum vel morbus curatus, vel virium debilitas ulterius pergere prohibuerint.

Notandum interim dari patientes, qui à Fonticulis excusari possunt ac debent: Illi nimirum, in quibus hi Fonticulorum rivuli aut nimis aut minus quàm par est excludunt, & quibus intolerabiles dolores excitant.

Quomodo inflammationes, vicinarum partium exesiones, ulcuscula, excrescentiæ carnosæ, aliaque Fonticulis nonnunquam supervenientia mala, tractari debeant; de iis inter alios præprimis consule *Willisium.*

Quæritur denique *an Fonticuli ad sterilitatem disponant?* Resp. si gravida nihil à

*Vid. Willis. Pharmac. Ration. nat.*

*part. 2.* Fonticulis levaminis sentiunt atqve emaci-  
*cap. de* antur, omittendos eos censemus. Si verò  
*Fonti-* materia vitiosa quotidiè excernitur, conci-  
*culis.* pere non possumus, cur Fontanellæ in his  
 nocerent, qvum tamen experientia non-  
 nunqvam contrarium monstraverit.

## EXPERIMENT. IV.

*De Vesicatoriis.*

**A**D Fonticulos commodè referuntur  
*Vesicatoria*, medicamenta seu Epithe-  
 mata ex particulis acribus & volatilibus  
 composita, quibus necessitate ita suadente  
 in quadam corporis parte vasorum cutaneo-  
 rum extremitates ita irritantur, ut variæ  
 indolis humores serosos copiosè evomant,  
 & per aliquod temporis intervallum, in ali-  
 is tamen longius, in aliis verò brevius, eos-  
 dem evacuare continent.

Usitatiores æqvè ac commodiores eorum  
 compositiones ut plurimum ingrediuntur  
*Cantbarides.* En formulam.

*℞. Pulv. Cantbar. cum alis,*

*℞ pedibus ʒj.*

*Euphorb. ʒ℞.*

*Empl. de Melilot. q. s.*

Incorporentur hæc manu calidâ, fumen-  
 do tantum pulveris, quantum Emplastri  
 massa capere potest.

Hujus

Hujus portio super alutam extensa ( ita tamen ut margines ejus non attingantur, quo eo melius parti impositæ adhærere possit ) applicetur per horas 7. 8. 9. 12. 15.

Si cui Hildani Vesicatorium magis arideat,

℞. Fermenti acris ℥℥.

Cantbar. pulv. N. vj.

Aq. beton. q. s. F. Massa.

vel ℞. Cantbar N. ij.

Ung. Basil. q. Ss.

Incorporentur hac manu & F.

Massa.

Vid. O-  
pera  
Chi-  
rurg.  
Hildani

Vesiculis satis magnis excitatis massa illa est removenda, vesiculæque leviter saltem, vel forfice aperiendæ, vel acu hinc inde perforandæ, ut materia intus collecta exprimi possit: Cave autem cuticulam vesiculæ in modum elevatam nimis citò à cure divellas; Hæc enim epidermide suâ destituta, aëris subjecta injuriis, intolerabiles patienti dolores excitare possent. Si igitur Emplastrum solummodo aliquod huic parti superimponatur, cuticula successu temporis suâ sponte decidet.

Horum vesicatoriorum particulæ causticæ volatiles, cuticulam absque læsione penetrantes, vasculosam cutis & musculorum substantiam profundè satis subingrediuntur, ubi si particulas crassiores viscidiorésque in-  
veni-

veniunt, eas attenuant, falsas & acidas diffringunt atque involvunt, sicque multis morbis Catharticis & Diaphoreticis frustra impugnatis, imò exquisitissimis quibusvis elidentibus eludentibusque remediis, finem feliciter imponunt. Particulæ verò illorum crassiores & acriores circa cutim subsistentes vasculorum quædam fibrillas diffringendo humores ibidem circulantes ex parte impediunt, qui in superficie cutis collecti, cuticulam in vesicæ formam attollunt. Quapropter in intemperie sanguinis acida & salina vesicatoria hæc maximam afferunt utilitatem. Hinc in Scorbuto, Leucophlegmatia & quavis cacochymia cum fructu applicantur. Præsertim verò in doloribus capitis pertinacibus, Vertigine, Affectibus Soporosis, Catarrhis, Apoplexia, Epilepsia, imò doloribus quibuscumque magnæ sæpius sunt efficacæ.

Non tamen omnibus, prædictis morbis laborantibus, Vesicatoria conveniunt. Nephritici enim, Stranguriâ laborantes, gravidæ & puerperæ vix eadem ferunt.

*Vid.*

*VVillis.*

*Pharm.*

*Ration.*

*part. 2.*

*cap. de*

*Vesica-*

*toris.*

Quibus denique summum pariunt dolorem, Inflammationem, Ulcuscula serpentina, Mictum cruentum, & præsertim ubi ex vasculis tanta humorum serosorum copia profluit, ut virium inde sequatur debilitas, Vesicatoria ut intermittant, Autor ero.

## EXPERIMENT. V.

*De Trepani applicatione.*

**Q**uamvis caput graviore vulnere læsum fuerit, non tamen semper Trepani applicationem requirit: Verum ubi lapidibus, ligno, ferro, casu ab alto &c. cranium ita læditur, ut fracturam patiat, & symptomata quædam urgentia superveniant, v. g. Subitaneus in terram prolapsus, oculorum tenebrosa Vertigo, vehemens Vomitus, Narium Auriumque Hamorrhagia, Aphonia, uti & sæpius subsequentes Convulsiones, Delirium, Febris, Sopor, Paralysis: Illis in casibus festinandum, ut per foramen arte factum tum sanguis extravasatus, tum sanies aliique vitiosi humores intra Cranium & duram matrem, vel duram inter & piam matrem hærentes excerni atque evacuari possint.

Abrafo itaque capillitio, Cranii integumenta *Novacula* sunt incidenda ( ni fortè à vulnere divisio jam facta fuerit ) per lineam simplicem aut duplicem, in crucis aut trianguli figuram, cavendo, quantum fieri poterit, Temporalem musculum, & Surturas.

*Novacula de-  
line. vid.  
apud.  
Soling.  
Tab. 1.  
Fig. 3.*

Quibus peractis vulneris labia diducenda, pericraniumque à subjecto Cranio instrumento

*De Separator*  
*vid. Soling. Tab. 1. Fig. 2.*

strumento *Separatorio* exactè abradendum. Ne verò labia quodammodo obsint, impositis plumaceolis diducta sunt servanda, illisque, si sanguinem fundant, struppæ, styptico medicamento imbutæ, admovendæ: Si autem cruoris profusio modum excefferit, *Cauteriuolo* ( quod ad manus esse debet ) sedanda erit.

Dein labiis plumaceolis ita diductis applicandum *Emplastrum de Betonica*, incisuris aliquot ita accommodatum ut vulnere melius adaptari possit; Huic superimponendum *Emplastrum Defensivum* cum compressâ ex linteo quadruplicato factâ: Denique fasciâ *Cancer* dictâ deligatio instituenda.

Omnibus hisce absolutis quieti se componat æger: cui interim Spirituosum aliquod virésque instaurans medicamentum offerendum, ne durante operatione animi deliquium patiatur.

*Trepami Formam*  
*vid. ap. Soling. Tab. 11. Fig. 4. Vid. Schult. Arment. Tab. 11. F. 3. 4. 5.*

Sequenti die ( nisi periculum sit in mora ) deligatione solutâ, ægroque decenter situato, ministrorum quidam caput firmiter teneat, patientisque aures bombace obturentur, ne ingratus Trepani strepitus ipsi sit molestus. Tum prudenter & circumspectè *Modiolus mas*, dein *famina* adhibenda, cavendumque, ne quid festinanter agatur. Quem in finem *modiolus* sæpe ab osse auferendus, & si ob continuatam circumductionem

onem nimium incalescat, lacti vel aquæ subinde immittendus: Ubi verò scobs modioli crenis adhæret, *scopulâ* auferenda erit.

Signum autem ad diploëen seu meditullium nos pervenisse sanguis præbet, ex ejusdem arterioli læsis erumpens; Hinc circumspectius procedendum, brachiumque in altum elevando suspensâ quasi manu perforatio est instituenda, ne modiolo nimis presso malè afficiatur dura meninx.

Notandum interim, non semper dignosci posse utrum ad cranii meditullium pervenerimus, quia subinde, ejus lamellis firmissimè concretis unicùmque os mentientibus, nihil planè sanguinis prorumpit. Præterea in infantibus & pueris illa diploë ut plurimum non observatur. Hinc summa in quavis ætate circa Trepani applicationem requiritur cautela.

Ubi vacillare incipit officulum, & undiquaque æqualiter modiolum penetrasse *specillo* lato cognovimus, tentandum an blanda vi illud *Veeti* aut *Volsella* auferre, vel *Elevatorio tripede* extrahere possimus. Quo facto foraminis in ambitu asperitas læviganda est *Lenticulari* instrumento. Dum operatio peragitur, non inconvenienter *Sartago* ignita super patientis caput suspenditur, ad aëris injurias temperandas.

*Vid.*  
*Soling.*  
*Tab. II.*  
*F. 9.*

*Veetimon.*  
*strat*  
*Schult.*  
*Tab. II.*  
*Fig. 7.*  
*Et Tab.*

*III. F. 2.*  
*Vid.*  
*Schult.*  
*Arm.*  
*Tab. IV.*  
*Fig. 1.*

*Soling.*  
*Tab. II.*  
*fig. 8.*  
*V. Soling.*  
*Tab. II.*

Si *Fig. 9.*



*Schult. arm.* Si *isthmus* aliquis fracturam inter & partem perforatam observatur, *Serrulâ* tollendus erit.

*Tab. II. F. 8. Serrulam Si de apud Soling.* Partis denique cujusdam *depressio Elevatorio Biploide Solingii* aut *Triploide Schulteri* elevatur.

*Tab. II. F. 9. Soling. Tab. I. Fig. 8. Schult. Arm.* Spontè si non exeat sanguis saniesve, *de-*  
*cussorio* instrumento deprimenda erit dura mater, utqve materia in cranii cavitate collecta eò facilius exitum inveniat, clausis naribus & ore spiritum contineat patiens, sic presso cerebro profundius contenta prorumpent.

*Tab. III. F. 3. Schult. Arm. Tab. II. F. 10.* Ad duræ matris mundificationem immit-  
tendum foramini *Mel Rosac.* cum *tantillo Vini Spiritu*, cui membranæ, Sindonis chremesino colore tincti portiuncula superimponenda: &, ne particula dicta locum mutaret, filum ei adalligandum. Quibuscum tamdiu continuandum, donec humores extravasati non amplius prodeant, & Symptomata evanescant.

Interim ut os exsiccetur *pulveres Cephalici* ipsi adspargendi. Vulneris insuper cutanei curatio medicamentis *digestivis*, ut sunt *Balsam. Peruvian. Copayv. Hispanic. Aqua-pend.* perficienda. Caput denique toto curationis tempore pannis, ne ab aëre frigido lædatur, bene cooperiendum.

Siverò ex ipsa dura matre caro mollius-  
cula

cula & fungosa ( cerebri fungus dicta ) propullulat, ea quantocyus auferenda & absumenda, non acribus, non corrosivis medicamentis, sed exsiccantibus, ( ut vocant ) aspersione videlicet *pulveris Sabine*, vel pulv. *Marchetti* sequentis: Vid. Marchet. Ob. Chir. rurg. VIII.

℞. *Schananthe* & *Spica Nard.*

aa. q. s.

Nonnunquam verò *fungus* iste tantum sumit incrementum, ut necesse habeamus filoférico eundem arctius circa radicem tamdiu ligare, donec succo nutritio destitutus emarcescat, tandemque decidat. Aliàs in principio operculum ex *lamina aurea* vel *argentea* ita apponitur duræ matri, ut carnis fungosæ proventus compressione istâ impediatur.

Contingit aliquando, ut superior crânii tabula punctim lædatur: Quo in casu *Trepano Exfoliativo* utendum, ac eousqve os abradendum, donec punctura dispareat, ejusqve vestigium non amplius conspiciatur. Vid. Soling. Tab. II. F. 1. 3.

Os Frontale notabiles habet cavitates; quapropter fracturam passum multis imposuit cerebrum graviter vulneratum credentibus, quum tamen non nisi superior ejus tabula, longè satis ab inferiori remota, læsa fuerit.

Dantur casus, in quibus fracturæ crânii  
B suspicio

suspicio quidem adest, ubi tamen sola cutis incisio sufficit, sanguine enim extravasato, pericraniumque malè afficiente, factâ viâ, exeunte, sympomata remittunt.

Sic etiam *fissurâ* satis hianti cranio inflictâ, ut pus per eam exire possit, perforatio ejus minimè est necessaria.

Necessitate urgente cranium sub temporali musculo fracturam aut fissuram agens perterebrare licebit, dummodo secundum carnosarum fibrarum longitudinem incisio instituat.

*Depressio cranii* præprimis in pueris non semper requirit Trepani applicationem: Nullo enim urgente symptomate notabili, capilli tantùm circa locum depressum sunt abradendi, & pars affecta *fomentis cephalicis* calidè fovenda. Cranium namque depressum quamvis maneat, rarò tamen patienti periculum portendit.

*Cucurbit.*  
*bit. vide*  
*apud Soling.*  
*Tab.*  
*1. Fig.*  
*10.*

Cranii in pueris depressi restitutionem, quam ope *Cucurbitulae stannæ* nonnulli intendunt, improbamus, quoniam hoc modo, integumenta à subjecto osse facilè separantur, cranio remanente depresso.

Quæritur, an Duram matrem secare liceat? Respondetur: Ubi certò constat materiam inter meninges hære, incidendam eam (licet non sine periculo) censemus. Medicus

dicus interim & Chirurgus suæ quoque famæ  
consulant, oportet.

## EXPERIMENT. VI.

*De Strabismo.*

**O**culorum musculis paralyti seu convulsione laborantibus, vel nimium relaxatis, vel mala consuetudine contortis, antagonista magis contrahuntur vel extenduntur, oculusque versus unum aut alterum latus deflectit. Si enim musculus oculum adducens affectus, tum nasum seu canthum majorem, si abducens, canthum minorem respicit.

Primum nati infantes præ reliquis hoc malo afficiuntur, quod illorum muscoli admodum tenelli à leviori causa affici possint; Imò in cunis jacentes solâ lucis pertinaci aspectione (potissimum visio obliquè si fiat versus candelam ardentem vel lucidas fenestras) Strabismum incurere experientiâ constat. Non rarò ab inopinato terrore, fulgure, frequentius autem à convulsionibus Epilepticis infantibus supervenientibus, hoc malum ortum duxisse, compertum est.

Summè itaque necessarium erit, matres ita componant cunas, ut candelam ardentem, aliâmvē lucem obliquè aspiciere infan-

tes non possint; Si verò oculus quodammo-  
do jam distortus sit, contrarium priori si-  
tum componere convenit, ut oculus affe-  
ctus sensim motui naturali iterum assue-  
scat.

Ubi distortio versus nares observatur,  
nonnulli floccos chremesino colore tinctos  
angulo externo apponunt, ut hos conti-  
nuò respicientes oculi pristino statui restitua-  
ntur.

His verò incassum tentatis, *larva* duo-  
bus foraminibus oculorum regioni oppositis  
prædita, faciei superimponenda, ut ita in-  
fans per dicta foramina lucem intueri necesse  
habens, oculos in linea recta objecta aspice-  
re iterum erudiat. Cujus larvæ delineationem  
vid. apud *Schultetum*.

*Schult.*

*Append*

*Tab. ix.*

*F. 6.*

Si verò Oculi distortio ab humore acriori  
alterum ex musculis vellicante & contrahen-  
te ortum duxerit, *Cataplasma ex Lacte dulci*  
cum *pane bis cocto* & *tantillo Croci paratum*  
calidè oculo applicandum, quod acrimo-  
niam temperando, sæpius levamen attu-  
lit.

Si ex paralyfi malum oriatur, *Antipara-  
lytica* conducunt, sic *Fotus*, quos *Salv.*  
*Aneth. Beton. Hyperic. Rut. &c.* ingrediun-  
tur, magnæ sæpius sunt efficacæ.

Hæc autem speciatim locum habent in  
primum natis, infantibus & pueris: In adul-  
tis

tis enim partium tubulis durioribus, fibrillisque crassis, rigidis & inflexilibus gaudentibus, inemendabile ferè malum Strabismus esse solet.

## EXPERIMENT. VII.

### *De Cataractæ Depositione.*

**C**irca oculos elegans & subtilissima occurrit Operatio, quam *Cataractæ depositionem* vocant. Contingit enim non rarò membranulam quandam sive pelliculam adherere internæ uveæ parti, quâ interveniente radii ab externis objectis procedentes, ad retinam usque nervumque Opticum penetrare nequeunt.

Non tamen ubique eodem modo sese habet: Aliquando enim pupillam ex parte tantùm pellicula tegit, subinde ad medietatem usque eam obumbrat, imò nonnunquam totam obscurat.

Quandoque malum in ipso humore crystallino hæret, cujus antica superficies opaca reddita colorem mutat, salvo manente humore aqveo.

Affectus hic pro Cataracta ab imperitis habitus, Cataracta propriè non est, sed Crystallini humoris obstructio à particulis terrestribus, nullâ arte tollendis, ortum trahens.

Membranæ istius colores multum inter se variare solent: aliquando enim albicanti, nonnunquam gryseo, subinde vitreo, quandoque flavo, mox viridi colore prædita conspicitur; sæpe chalybis aut castaneæ colorem æmulatur & non raro nigricat. Melioris autem notæ membranæ sunt quæ lividæ, & perlarum instar coloratæ videntur.

Notandum interim hoc loco venit, quòd Iris in Cataractâ laborantibus aliquando, veluti in sanis, contrahatur & dilatetur. Subinde verò aut contracta aut dilatata, firmissimè cum ipsa Cataractâ conjuncta immobilis maneat, unicùmque quasi corpus efformet. Id quod faciliè exploratur, si palpebræ clausæ leni frictione agitentur, iisque apertis oculus subito inspicitur.

Antequam Cura instituat, examinandum, an Cataracta sit incipiens, an verò confirmata.

In incipienti, externè singularem usum habet Infusum Croci Metallorum, ut & sanguis columbinus calidè adhibitus. Vel

*℞. Succ. Express. Chelidon.*

*Fenicul. aa. ℥i℔.*

*Vin. alb. Gallic. ℥iij.*

*Fol. Majoran.*

*Euphrag.*

*Rut.*

*Flor. Rosar. rubr. aa. ꝑj.*

*Fel. bovin. ℥℔.*

*Aloes,*

*Myrrh. aa. ℥j*

*Caphur. ℥℔.*

*F. S. a. destillatio ex M B.*

Sequens etiam mixtura laudem meretur.

*℥. Aq. Fœnicul. ℥x.*

*Regin. Hungar. ℥℔℔.*

*Sp. Sal. Armon. gutt. vij. M.*

Practici nonnulli hoc in casu Mercurialibus utuntur, quibus ejusmodi concretiones membranaceas dissipatas se vidisse asserunt.

In confirmata verò Cataracta talia medicamenta perperam adhibentur, nihilque planè efficiunt. Hinc ad Chirurgiam unicè tanquam ad sacram anchoram confugiendum. Quæ tamen non semper locum invenit:

I. Videlicet cum æger de dolore Capitis pertinaci diu conquestus, eodem adhuc laborat.

II. Ubi febricitat, aut in alium morbum, vel notabilem sanguinis intemperiem aut Cacochymiam incidit.

III. Quando Cataracta ad nigredinem aut flavedinem vergit, vel plumbei coloris conspicitur.

IV. Dum factâ palpebræ frictione, I-



ris neque dilatatur, neque contrahitur, sed in suo situ permanet immobilis.

V. Denique, si humore aqueo & Iride benè constitutis, malum hæreat in humore crySTALLINO.

Præterea utrum Cataracta matura sit nec ne examinandum. Cataracta nondum ad maturitatem perducta cognoscitur

I. Si post factam palpebræ frictionem, pellicula in partes divisa & mobilis conspiciatur,

II. Si radios candelæ, phialam aquâ repletam transeuntes, percipiat, coloresque quodammodo adhuc distinguat. Quibus in casibus Operatio non est instituenda, sed in aliud magis opportunum tempus differenda.

Ubi Cataracta jam matura, (quod in aliis citius, in aliis tardius accidit) sequenti methodo procedendum.

Corpore purgato, die sereno & lucido horis matutinis, deponatur æger in sedili lumine adverso, hinc oculus sanus obligetur, mox Chirurghi hypochondria brachiis suis amplectatur, totoque Operationis tempore quietum se teneat. Caput interim patientis ministrorum unus à posteriori parte immobile contineat.

Nonnullis in more positum est oculum affectum prius masticati fœniculi halitu irro-  
rare,

rare, palpebrasque nonnihil fricare, quod tamen nos summopere necessarium non putamus.

*Acus* itaque per pannum laneum aliquoties transmittatur, ut parum incalescat, aptiorque operationi evadat: Mox Chirurgus palpebram aperiat, ægroque ad angulum majorem oculum ut convertat, injungat. Tum dextrâ manu si sinister, sinistrâ si dexter oculus laboraverit, unico ictu, ac pressione aliqua tunicæ Corneæ, straminis distantia ab Iride acum imponat, quæ sensim quasi terebrando per Corneam adigatur; Ubi jam nullam sentit Chirurgus renitentiam, signum est intra oculi bulbum acûs cuspide perventum; tunc ad ipsam pelliculam inclinanda acus, cujus cuspide paulatim illa separanda ab Uvæ margine, ejusque parte superiore versus inferiorem; dein leniter vertendo intra oculi bulbum ad angulum oculi externum paulo vehementius deprimenda, donec ibidem hæserit.

Quod si inter operandum refractariè ad superiora iterum ascendat, vel in minimas partes abeat, tunc Cataracta tota, aut partes ejus humiliori loco ad aliquot momenta detinendæ sunt, ne finitâ Operatione pupillam oculi rursus petant.

Operatio dum peragitur, sedulò cavendum, ne CrySTALLINUS humor & sanguinea

*Acum  
delinea-  
tam vi-  
de apud  
Schult.  
in Ar-  
mam.  
Tab.  
VIII.  
F. 2. 3.*

tunicarum vascula duriori attactu lædantur; iis namque læsis, aqueus humor sanguineus, malumque immedicabile reddi posset.

Hiscæ peractis acus prudenter retrahenda & extrahenda, oculoque læso *Collyrium ex Aq. Rosar. Album. ov. conquassat. & tantill. Alum.* cum linteo duplicato admovendum, & sanus æquè ac affectus oculus devinciendus erit. Postea capite elevato quieti se componat, sobriè & abstinenter per aliquot dies vivat, cibisque liquidis utatur.

Duæ verò in hac Operatione occurrunt difficultates. I. Quod acutior acus facillimè quidem per Corneam trajicatur, sed ad Cataractam deprimendam minus conveniat propter cuspidis, tenuitatem, quæ facilè aut pelliculam in partes dividit, aut vasa sanguinea lædit. II. Quod acutis cuspidis, si obtusior fuerit, non ita facilè Corneam perforet, præprimis in iis, in quibus Cornea admodum dura existit.

*Acuum  
delinea-  
tiones  
vide in-  
fra post  
indicem  
Fig. I.  
& II.*

Hinc novo experimento, & felici successu instituto, duplici scilicet *acu* utimur, alterâ *acutâ* & *excavatâ*, alterâ *obtusâ*. Acutâ perforatio instituitur sine terebratione tamen: mox eadem paulisper retracta cavitæ suâ excipit cuspidem alterius acutis, sed obtusæ, per foramen acu excavatâ institutum facilem jam viam inventientis. Remotâ itaque acu excavatâ, obtusâ, eo quo supra dictum est modo, Operatio absolvitur.

Fig. 1. p. 26.



Fig. 2.



Fig. 3.



Fig. 4.



Fig. 1. A. B. C. D.  
Fig. 2. A. B. C. D.



## EXPERIMENT. VIII.

*De Oculi Symphysis.*

Superiores palpebræ cum inferioribus nonnunquam ita connascuntur, ut eas aperire planè nequeat patiens. Quo in casu ope lanceolæ portio earum prudenter separanda, reliquumque forfice (cujus altera extremitas cuspide obtusâ aut quodammodo rotundâ prædita est) incidendum. Factâ incisione *Collyrium* ex cicatrisantibus & leniter astringentibus adhibendum: Externè videlicet *ex Album. ovi, Alum. & Aq. Rosar.* Intra palpebras autem *Collyr. ex Aq. Plant. cum Tut. preparat.*

Coalescente verò palpebræ interiori superficie cum ipso oculi bulbo, videndum, an illa cohesio latè se extendat. Quod si tanta non sit, Emplastro glutinoso palpebra aperta tenenda, & *forfice tenuiori vel lanceolâ subtiliori* prudenter separanda erit.

Post separationem *Collyrium* præscriptum convenit, cicatrixque introducenda; quod tamen non semper succedit, sed nova nonnunquam subsequitur adhesio; Tum verò præstat *laminam* ex pergamena cum *Tincturâ astringenti* vel *Vino Tint* coctâ, ad convexam oculi superficiem efformatam, parti separatæ interponere. Singulis verò die-

diebus hæc interposita lamina renovanda, novaque in prioris locum substituenda, donec tandem ad cicatricem vulnus perducat, admoto externè leniter astringenti collyrio.

## EXPERIMENT. IX.

### *De Oculi Cicatrice albicante.*

**C**Ornea Oculi tunica pellucida, non raro deformis redditur maculâ quâdam albicante, ingratum ipsi colorem inducens. Hæc Iridem sæpius tegit sine notabili tamen incommodo. Aliquando ipsam pupillam adeo obnubilat, ut radiis ab objectis versus oculum tendentibus ingressus denegetur, patiensque magnum ita patiaturs visus impedimentum.

Malum si altas nondum egerit radices, conveniunt Collyria de acredine participantia, v. g.

*℞. Aq. Fœnic.*

*Euphrag. aa. ℥iv.*

*Tut. prepar. ʒj.*

*Vitriol. alb. ℥ij.*

M. & leni ignis calore coquantur parum, Colaturæ guttâ unâ aut alterâ bis terte de die oculus irroretur. Si verò adfuerit inflammatio; Colaturæ possunt addi *Capb. gr. xv.*

Cæterum egregius est pulvis aliquis scaber,

ber, quo non rarò maculæ hujus superfici-  
es abraditur atque consumitur. e. g.

℞. *Bol. Armen.* ( *vel potius Tur.*

*ppar.* ) ʒj.

*Pulv. Off. Sepia.* ʒ℞.

*Sach. Cant. alb.* ʒj.

M. F. Pulv. subtilissimus ter de die o-  
culo inflandus.

## EXPERIMENT. X.

### *De Oculo Artificiali.*

**V**ariolæ, Morbilli, Inflammationes,  
Vulnera, Ulcera &c. aliquando adeo  
malè afficiunt oculum, ut vel visum destru-  
ant, vel oculum exedant atque consu-  
mant, vel turpi cicatrice deformem red-  
dant.

Quoniam verò irreparabile hoc malum  
est, artis Chirurgicæ Cultores Artificialem *Oculos*  
Oculum sibi fabricari curarunt, qui nihil a- *Artifi-*  
liud est, præter Hemisphærium aliquod *ciales*  
ex vitro confectum, atque ita coloratum, *delinea-*  
ut cum oculi facie externa planè conveniat. *tos 6. a-*  
*pub*

Ex lamina quoque argentea aureave ex- *Schult.*  
cavatâ & vitreâ crustâ ( quam Nostrates *in Ap-*  
*lieersel* vocant ) obductâ, oculi colorem su- *pend.*  
perficiemque æmulante, componitur, at- *Tab. ix.*  
que infra palpebras oculo læso adaptatur, i- *Fig. 1. 2.*  
*3. Sc.*

ta



ta enim motu oculi affecti capsula illa artificialis, ac si oculus sanus esset, movetur.

Longè tamen præferimus Hemisphæria illa ex vitro confecta, quod splendorem suum rectius servant, quàm hæ capsulæ vitro obductæ, faciliè colorem suum, ab humore, oculum irrorante, mutant:

Hoc autem ut felicius peragatur, ante applicationem Oculi Artificialis, applicetur prius lamina quædam plumbea, eodem modo excavata, quam per biduum aut triduum gestat patiens, ut ita malè constitutus oculus ejusmodi capsulæ vel vitreæ, vel aureæ deinceps applicandæ, sensim assuescat.

## EXPERIMENT. XI.

### *De Polypo Narium.*

**N**arium cavitatem interiorem tumor quandoque occupat, *Polypus* dictus; modò carnosus, modò pituitosus, colore aliquando rubicundus, lividus vel obscurus, subinde molliusculus, vel cartilagineus, pedunculo suo nonnunquam pendulus, vel multis in locis narium tunicæ internæ annexus, quo nares non tantùm clauduntur, sed respiratio & loquela, præsertim ubi post Uvulam sese extendit, notabiliter præpediuntur.

Præter intemperiem in ipsa massa sanguinea

nea quærendam, non rarò Ulcera, Hæ-  
morrhagia narium, Coryza, Catarrhi, Ca-  
sus, hunc affectum præcedunt. Licet au-  
tem ut plurimum sanguinem non fundant  
Polypi, aliquando tamen sanguinem fun-  
dentes, aut etiam cum Lunæ phasibus incre-  
mentum & decrementum sumentes, con-  
spiciuntur.

Si illorum color lividus, plumbeus, aut  
si tumor canerosus conspicitur, difficillimè  
restituuntur. Nec ita facilem curam admit-  
tunt, qui carnosì & duriores; faciliorem  
verò, qui albicantes, molliusculi & unico  
pedunculo penduli apparent.

Curatio absolvitur vel medicamentis, vel  
filo, vel ferro. Filum tamen non ubiqve  
convenit, quod satis altè Polypo ligatura  
injici nequeat. Si cui tamen hac methodo  
Polypum extirpandi animus, procedat uti  
*Hildanus* in Trago Scirthoso ex aure propul-  
sulante, *Observ. 1. Cent. 3.* ubi instrumenti  
& fili usum distinctè proponit.

Quidam ex amicis Chirurgis utitur eadem  
instrumenti formâ, sed minori, quali Uvula  
refecatur.

Alii fili usum declinantes, medicamentis  
utuntur primò mitioribus, dein fortioribus  
corrosivis.

Observandum interim, ut Narium interi-  
or tunica sana adhuc muniatur, & obduca-  
tur

tur Unguento albo Caphurato, Populeo, Refrigerante Galeni, aut Nutrito, ne particulæ medicamentorum applicandorum nimis acres partes lædant sanas.

Polypo itaque tollendo sequentia inferviunt.

℞. Succ. Granator. coct. inspiss. q. pl. quo Polyp. oblinatur.

℞. Cortic. Granator. & Sabin. F. pulvis. Polypo admovendus.

℞. Cap. Mort. Vitriol.

℞. Vitriol. Alb. pulver.

℞. Cap. Mort. Vitriol. Subtil. pulv. Ung. Ægypt. liquidior. q. pl.

℞. Alum. cum Bolo Armen.

℞. Spir. Vitriol. cum Aq. Plantag.

℞. Aq. Forr. cum Aq. Solan.

Subinde radicitus exstirpantur aquâ cum Mercur. Sublimat. coctâ. vel

℞. Vitriol.

Ærugin.

Alum.

Mellis aa. q. s.

M. F. cum Aceto Unguentum molle.

Notandum autem, tenuiora medicamenta penicillo, majoris verò consistentiæ linteis carptis esse admovenda.

Verùm hæc aliquando nihil juvant, sed instrumetro, *Forfex cannulata* dicto, Polypus

Polypus auferendus venit; Cujus instrumenti effigies exstat apud *Severinum* lib. i. de Effiaci Chirurgia p. 115.

*Instru-  
menti  
deli-  
neat.*

Præstantius autem illud instrumentum foret, si in concava parte superiore duobus aut tribus dentibus quadratis & acutis esset præditum, qui firmitus dictum tumorem apprehendere possent.

*6. apud  
Aqua-  
pend. &  
Schult.  
in Ar-*

Extracto Polypo reliquæ inurantur ferro ignito per Cannulam naribus immisso, ut ita Polypus radicitus extirpetur; alias enim facillè recrudescens malum difficulter per medicamenta Caustica & Astringentia restitui possit.

*ma-  
ment.  
Tab.  
XXXIII.  
Fig.*

*v. 11.*

Non tamen ubique ferro ignito utuntur: Extracto enim Polypo admovetur Spiritus Vini cum melle rosaceo mistus, eoque solo post extractionem patientes curant.

Solus etiam Sp. Vini, vel Tinctura Cinnamon. cum melle Rosaceo, cum successu admoventur.

Dexterrimus quidam Chirurgus, experientiâ aliquoties edoctus, Extractionem dissuadet, & aquâ solummodo Calcis utitur, quâ sæpius Polypum tangit, quæque nuper adhuc Polypum, ad labii superioris oram pendulum, felicissimè sustulit.

## EXPERIMENT. XII.

*De Hordeolo & Grandine.*

**I**N palpebra superiori concrefcit aliquando tuberculum rotundum & pellucidum, mobile fimul, atque digiti preffuræ cedens. Græcis *χαλαζιον* vocatur; Latinis *Grando*.

Aliud ejusdem ferè naturæ tuberculum in palpebrarum margine pilofò occurrit, *Hordeolum*, ob hordei grani fimilitudinem, nuncupatum.

Sæpe in Absceffum abeunt, & spontè rumpuntur. Quod fi non contingat, acûs beneficio capitulum albicans aperiendum, & materiâ intus collectâ expreffâ, Emplaftrum Cicatricans imponendum.

Ubi ex pedunculo pendulum confpicitur tuber, ligatura ipfi erit injicienda, quæ quotidie arctius conffricta tuberculum tandem feperare valet.

Durius quandoqve occurrens tuberculum, puliculâ fequenti ad maturationem perducendum.

*℞. Medull. pan. alb. ʒiʒ.*

*Croc, ʒʒ.*

*Vitell. Ovi N. j.*

*Lact. Vaccin. q. f.*

M. F. Cataplasma, quod duobus lin-  
tea-

reaminibus Cambricenfibus impositum applicetur.

Factâ suppuratione procedendum ut supra.

Si acrior fuerit materia, ab eaque palpebræ superficies cartilaginea corrosa appareat, abrasâ prius superficie læsâ, imponatur *Alb. Ov. cum Melle Rosac.* permixtum.

Trajectionem fili, in modum setacei, utpote nimis molestam & eventus dubii, quicquid alii contradicant, non approbamus.

Si in interna palpebræ parte, oculum tangente, Hydatides exiguæ, aliave tubercula conspiciantur, illa maturè aperienda, iisque *Alb. Ov. conqussat.* cum *Aq. Rosar.* applicandum, cavendumque, ne palpebrâ cum oculi tunica concresecat.

### EXPERIMENT. XIII.

*De Hypopyo, sive Oculo purulento.*

**A**fficitur aliquando Oculus, quamvis rarius, affectu quodam, quem Græci *ὕψωρον*, Latini *Saniem in Oculo* vocant. Est autem nihil aliud, quam collectio materiæ purulentæ mobilis, in ipso oculi bulbo conspiciæ, quæ subinde pupillam occupando, lucis radios excludit visumque destruit.

Caufam agnofcit, vel Externam, vel Internam.

iii Externè oriri poteftà: Cafu, Ictu, Contufione, Vociferatione, Vehementioribusque quibusvis exercitiis, quibus vasculum aliquod fanguineum, tunicæ Uveæ lafum, fanguinem fub forma fanguinis effundit, qui brevi temporis intervallo materia purulenta faciem affumens, huic malo viam sternit.

iv Qui quoque obftetricari poffunt Ductus noftri Aquofi folito patientiores redditi, variâ unâ cum aqua fanguine particulas craffiores à reliquo fanguine divortium facientes transmittendo, quæ in oculi bulbo ebentes, materiam purulentam repræfentare videntur.

Internè verò non femel Hypopyum potendit, gravis Dolor capitis diu perdurans, continuoque excrucians, à corrosivo & acri fanguine ortum trahens, qui dicta vascula lædendo, materiamque ejusdem indolis in oculi bulbum exspuendo, fores ipfi pandit.

o Inter medicamenta externa commendamus fequens, vel huic fimile Collyrium.

℞. Aq. Rosar.

℞. Fœnic. aa. ℥ij.

℞. Tut. prepar. ℥℞.

Antimon. Diaph. ℥j.

Tinctur.

CHIRURGICA.

Tinctur. Croc. ʒj.

Aq. Regin. Hungar. ʒʒ.

M. F. Collyrium ter quaterve de die calidè adhibendum.

Eo namque aliquando, materiâ purulentâ incisâ & attenuatâ, pristinus oculis vigor iterum conciliatur.

Materiâ vero in oculi bulbo harente nimis crassâ, nullisqve medicamentis tam externis quàm internis auscultante, sunt qui patientis caput tamdiu motitare solent, donec ipsa materiâ loco mota, in varias abeat particulas, externis deinceps medicamentis discutendas.

Verum enimverò Methodum illam patienti nimis molestam planè improbamus, cum tam arctè inter se cohærentes particule hoc modo à vinculis suis liberari nequeant.

Præstat itaque instrumento, huic usui convenienti, tunicam Corneam secundum fibrarum ductum extra Iridem, simul & semel pertundere, ut materiæ ibidem collectæ pateat exitus. Si verò non sufficienter prodeat, oculi bulbus parumper comprimendus, mox fibris sese jam contrahentibus sequens Collyrium admovendum:

ʒ Aq. Plantag.

Rosar. aa. ʒvj.

Sief albi ʒj.

Sem. Cydon. ʒij.

*Instrument. v  
apud  
vanMe-  
keren  
Cap. ix.  
&  
Sculpt.  
in Ap-  
pend.  
Tab.  
xiii.*



## EXPERIMENTA

M. F. Collyrium.

Quo solo post factam incisionem curatio nonnunquam absolvitur.

Quod si vulnusculum inflictum difficilius consolidetur, *Aqua Plantag. cum Album-Ov. conquass. & tani illo Croc.* applicandum.

Siverò cicatrix oculi superficiem deformem reddat.

*℥. Aq. Plantag. ℥ij.*

*Tut. prepar. ℥ij.*

*Lap. Calam. ℥j.*

*Sach. Cant. alb. ℥ijss.*

M. F. Collyrium bis terve quotidie adhibendum.

## EXPERIMENT. XIV.

*De Aurium Chirurgia, Ceruminibus &c. extrahendis.*

**C**erumen, auriumque sordes meatui auditorio inhærentes, eum aliquando irā obturant, ut surdaster reddatur patiens, imò ipsam sæpius incurrat surditatem.

Quo in casu (si molliuscula fuerint cerumina) *Auriscalpio* extrahenda erunt, probè cavendo, ne inter extrahendum Tympani membrana, cutisve meatūs auditoriū glandulosa, lædatur.

*Auriscalp. & apud Soling. Tab. III. Fig. 10. & 11.*

Si quædam Ceruminis portio membranæ firmi-

firmiter annexa maneat, dictoque instru-  
mento ab eadem avelli nequeat,

℞. *Hydromell. Calid. q. s.* quo ope Sypho-  
nis aliquoties auris eluatur, ita enim de du-  
ritie sua remittit, feliciusque extrahitur.  
Eodem quoque auriscalpio vel ferramento,  
si linteum carptum ei affixum, eruitur.

Ad Lapillum, Nucleum ceraforum, si-  
mileve durum corpus, meatum auditorium  
obstruens, extrahendum, variæ formæ  
Auriscalpia requiruntur.

Ut verò eò facilius Operatio peragatur,  
olei alicujus guttæ aliquot auri prius instil-  
landæ.

Piso eundem meatum obturante, & in  
magnam molem intumescente, instrume-  
to, *auris speculum* dicto, utendum,  
quò meatus auditorius, diductis ab invicem  
lateribus facilius inspiciatur, & faba pisum-  
ve Auriscalpio melius extrahantur.

*Specu-  
lum v.  
apud.  
Soling-  
Tab.  
in. Fig.  
7.*

Quod tamen certius aliquando peragitur,  
si oblato sternutatorio caput concutiatur.

Globulus ligneus aut plumbeus eodem  
modo crit extrahendus, non verò *Terebello*,  
quo globuli ex aliis partibus eruuntur; eo e-  
nim hoc in casu premuntur nimis; & pressi  
non rarò Tympani membranam graviter  
afficiunt.

Aliquando *Turunda* altius immissa extra-  
hi facilè nequit, ipsamque surditatem indu-

*Vid. Scult. Auctar. secund.* cit. Quo in casu nec forcipe nec Volsellâ quid proficimus; *instrumento*, cylindro acutiori donato, extractio faciliè peragitur.

Quod si Animalcula, v. g. Muscæ, Aranearum & id genus alia insecta auris meatum fuerint ingressa, spongiæ portiuncula stylo ferreo alliganda, quæ resinâ Terebintinae imbuta auri immittatur: quâque dum animalculum ipsi adhæret, haud difficulter extrahitur.

Si verò ex voto res nondum successerit, immisso liquore amaricante v. g. *Succo Absinth. Cent. minor. Tinct. Card. bened. Oleo amygd. amar. Ol. Tanacet.* necantur atque eruantur. Quo artificio etiam vermes, in meatûs auditorii ulceribus prognati, interficiuntur.

## EXPERIMENT. XV.

*De Aurium Excrecentiis, Dolore & Tuba Acovistica.*

**E**xcrecentiæ Aurium carnosæ vel fungosæ prudenter sunt tractandæ; forcice nimirum vel cultello, si possibile, abscindendæ, partique læsæ stypticum parum aut nihil de acrimonia participans, ne membrana Tympani lædatur, applicandum: mox turunda durior Unguento cicatricante obli-

ta, & pulvere C. C. *Ust.* aspersa immit-  
tenda.

Aliàs optato cum successu ejusmodi ex-  
crescentiæ usdem medicamentis, quibus ca-  
runculae in meatu urinario, curantur.

Hinc medicamentum sequens maximo-  
perè commendamus,

*℞. Off. Sep.*

*Tur. prepar. aa. ℥ij.*

*C. C. Ust.*

*Alvès lot.*

*Arist. Rot. aa. ℥j.*

*Alum. Ust. ℥β.*

*M. F. Pulvis Subtiliss.*

*Dein ℞. Ol. Rosar. ℥ij.*

*Litharg. aur. ℥j*

*Coq. ad Emplastri consist. tunc ab igne re-  
moveatur, & addatur predictus Pulvis.  
miscanturque ad ignem tamdiu, donec du-  
riusculum evadat medicamentum.*

Hujus portiuncula excrementi admota e-  
andem sensim & sensim consumit.

Nonnunquam meatus auditorius mem-  
brana quâdam sicuti Velo expanso clauditur,  
quæ pertundenda, & pertusa cicatricanda  
erit.

Si verò illa membrana prope Tympani  
membranam conspiciatur, eamque tegat,  
cave operationem instituas, sed manum  
retrahas.

Aliquando aures intolerabili afficiuntur dolore. Quo in casu sæpius cum successu adhibetur sequens,

*℞. Lact. muliebr. ℥℞.*

*Corc. gr. xij.*

*Decoct. Chamom. vel Fœnu grac.*

*℥iij.*

*Sach. Saturn. ℥j.*

Hujus Mixturæ porti uncula auri calidè immitatur.

Si dolor nimis vehemens adhuc urgeat,

*℞. Ol. Sem. papav. ℥i℞.*

*Capb. gr. V.*

*Op. Crud. gr. ij.*

*M. & Auri instillentur.*

Opiatis tamen non utendum nisi urgente necessitate.

Quomodo inflammationes, Abscessus, & Ulcera sint tractanda, de iis consulantur Autores.

In quavis Surditate aut obauditione, medicamentis non cedente, conyenit *Tuba delineat* *Sonorifera*, seu *Acovistica*, quam ægri propriis auribus adaptant, ut sonum distinctius percipiant.

*Fig. III.* Si verò aurium adfuerit Tinnitus *Tubæ* rarius prodesse solent.

## EXPERIMENT. XVI.

*De Aure perforanda.*

**M**Atrona quædam & Puellæ auris lobum nonnunquam perforari cupiunt, ut per foramen arte factum annulus traducatur, quem vel ornatûs gratiâ, vel ( uti perhibent ) pro quibusdam oculorum affectibus mitigandis, pendulum gestant.

Operatio hæc facili modo sequenti methodo peragitur : Lobus levi frictione agitated, loco perforando atramento prius notato, acu modò ignitâ, modo non ignitâ perforatur, annulusque trajicitur.

Non rarò autem contingit, anulum ex aure pendulum, foraminis facti latus inferius duriori tactu premendo, tandemque dilacerando, decidisse, hiatu quodam cum turpi cicatrice remanente.

Ad huic malo succurrendum, Chirurghi *Forc-* conveniens excogitarunt instrumentum, *pembid.* quod *Forcipem Cannulatam* vocant : cuius *apud* beneficio, loco perforando prius notato, *Soling.* lobi particula justæ magnitudinis ( annuli scilicet trajiciendi crassitiem circumferentiâ *Tab. 14.* adæquans ) aufertur, patulumque foramen *F. 3.* relinquitur : mox annulus Unguento aliquo cicatricante v. g. *Minio, Diapomphol.* & sim. oblitus traducitur, sicque sine notabili incom-

commodo foraminis latera facillè consolidantur.

EXPERIMENT. XVII.

*De Hydrocephalo.*

**D**atur Hydropis species ὁδρονέφαλον Græcis dicta, ab obstructis aut disruptis Vasis Lymphaticis capitis originem trahens. Hinc Tumores & aquæ collectiones in eo fiunt vel externè vel internè. Externè inter cutim & cranium, Internè inter Cranium & Duram matrem, nonnunquam inter Duram & Piam matrem, subinde inter Piam matrem & cerebri Corricem, vel denique in ipsis cerebri Ventriculis aquæ colliguntur, quibus caput in monstruosam magnitudinem extenditur.

Infantes frequentius hoc malo corripiuntur quàm adulti, quoniam eorum vascula, justò adhuc molliora, levi negotio extendi, nimis verò extensa facillè disrumpi possunt. Sangvine insuper succisqve ab eo dependentibus crassioribus & ad obstructionem magis aptis sunt præditi.

Chirurgus prudenter hic procedat summo opere necessarium putamus; Chirurgiâ enim, incisione & perforatione institutâ, nunquam Hydrocephalum restitutum avertimus, sed omnes, in quibus Operatio fuit admittenda.

administrata, extinctos inde fuisse, Practici fide dignissimi unanimiter testantur.

Si malum internè à Lympha crassa & viscida, Vasa Lymphatica obstruente, originem traxerit; medicamenta Volatilia atque Sudorifera, Diureticis maritata, internè assumpta, utramque absolvunt paginam.

Extremè Cataplasmata, vel Fodus capiti calidè admovenda v. g. Ex *Fol. Artemis. Major. Rorismar. Absint. Caph. & Croco* cum s. q. *Vin. albi Gall.* quod bisterve de die renovetur. Vel

*℞. Pulv. Rad. Cucum. Asinin. Irid.*

*aa. ℥℥.*

*Sem. Curmin. ℥j.*

*Farin. Fabar. ℥ij.*

*Flor. Meliss.*

*Antbos. q. pl.*

*Cum Vino F. Cataplasma eodem modo applicandum*

Hoc Cataplasmate Practicus quidam singulari cum successu fuit usus.

Nonnulli fasciæ adminiculo, quam *Capitalem* Latini, *La Capelline* Galli vocant, quæque totum caput obvolvunt, Hydrocephalum restituere conantur, sed irritò planè conatu.

Si verò malum fuerit externum, & in principio, vel si levioze humoris extravasa-



ti pressione, Suturae à se invicem recedant, imposito prius *Emplastro de Cumino*, dictâ fasciâ patientem aliquando restitutum novi.

Quæritur, an Fonticuli, Setacea, & Vesicatoria alicujus utilitatis hoc in affectu esse possint?

Resp. Si Lympha acrior fuerit, Vasis Lymphaticis adhuc integris, præter interna medicamenta, eadem profuisse Practicis observatum.

## EXPERIMENT. XVIII.

### *De Curanda Dentagra.*

**I**Nter alias corporis nostri partes, intolerabili aliquando dolore affectas, primas sæpe tenent Dentes, qui varias ob causas, tantis non rarò afficiuntur cruciatibus, ut patiens (omnibus incassum adhibitis medicamentis) doloris acerbissimi impatiens, eundem amplius perferre non possit.

*Instru-  
menti  
delin.*

*Vide in-  
fra post  
Indi-  
cem.*

*Fig. iv.*

*De An-  
titrago*

*Vide A-  
natomi-*

*corum  
scripta.*

Huic incommodo ut succurreret ars Chirurgica, Instrumentum, quo dolor hic momento citius, & quasi incantamento tolli posset, excogitatum.

Instrumentum hoc *Cauterium actuale* est, quod ignitum *Antitragum* leniter tangit, & cutim, unâ cum subjacentibus nervulis, secundo pari vertebrali oriundis, adurit.

Ut autem tutius hæc Operatio absolvatur,

cannu-

cannula sive vagina necessaria erat, quæ cauterium dictum transmittens, impedimento esse posset, ne latera auris viciniora lædantur.

## EXPERIMENT. XIX.

*De Dentium Extractione.*

**D**entium Extractio feliciter ut succedat, unusquisque Operationem hanc instituturus, exactameorum ut & alveolorum habeat notitiam, perquam necessarium existimamus. Magna siquidem uti inter Dentes sic & alveolos observatur differentia. *Dentium minimi* unicaque tantum radice donati *Incisores*, *Longissimi Oculares* & *Canini*, *Crassissimi Molares* appellantur, pro quibus etiam duo, tres vel quatuor radices, totidemque alveoli numerantur.

Gaudent quoque dentes suis vasis sanguineis pariter & nervosis: Sanguinea videlicet arteriosa à Carotide, Venosa à Jugulari, Nervosa à nervis accipiunt, quæ per peculiaris foramina illos ingrediuntur. *Miuora* tamen vascula *Incisoribus*, *numerofiora Molaribus*, (quorum quælibet radix ramum accipit) *majora Caninis*, *maxima verò Ocularibus* dentibus sunt destinata.

Quibus consideratis haud difficilè colligitur, cur quidam dentes facilius, quidam verò

verò difficiliter & cum periculo extrahantur.

Ad hanc autem Operationem debite exercendam varia requiruntur instrumenta: Aliis enim dentes Canini & Incisores, aliis Oculares, aliis Molares & Sapiientia, aliis denique dentium frustra & fragmenta evelluntur.

Instrumentorum huic scopo convenientium sequentia potissimum in usu sunt:

*Instru-  
menta  
v. apud  
Sculpt.  
in Ar-  
mam.  
Tab. X.  
& So-  
ling.  
Tab.  
111.  
Fig. 2.*

1. *Pedes Caprini.*

2. *Rostrum Corvinum.*

3. *Forcipes dentaria varia.*

4. *Pelicanus.*

5. *Dentifolpium.*

6. *Trulla.*

Antequam verò Extractio instituatür explorandum an vacillet dens, vel carie sit consumptus; imò an etiam possit aut debeat extrahi benè perpendendum. Decore namque Chirurgo esset, nec parum ejus fama detrimenti caperet, si sine successu Operationem institueret, speciatim ubi ad Principes, Magnates & Matronas delicatiores vocaretur.

Præterea, quoniam Symptoma aliquod urgens, molesta scilicet hæmorrhagia dentium extractioni subinde supervenire solet, Stypticum medicamentum necessario ad ma-

nus esse debet, *Linteum* v. g. *carptum*  
vel *solum*, vel *succo Citri* madefactum.  
Vel

℞. *Fungum* ( *Beg : Bovist* ) *ejusque*  
*particulam extracti dentis alveolo*  
*immitte.* Vel

℞. *Linteum Ustum* ( *Belg. Tintel.* )  
Vel

℞. *Pulv. aut Caput mort. Vitriol.*  
Vel

℞. *Chartam Emporeticam oleo Vi-*  
*trioli madidam, hanc sicca, sic-*  
*catam iterum madefac, madefa-*  
*ctam denuo exsicca, hocque ter*  
*quaterve repete, tum charta hu-*  
*jus siccata & preparata portiuncu-*  
*lam parti sanguinem fundenti ad-*  
*move.*

Si verò hisce non cedat hæmorrhagia, cau-  
terium adhibendum.

Ut itaque extractio feliciter procedat,  
gingiva ab ipso dente *separatorio* instru-  
mento prius separanda, (n̄ jam ante à Scorbu-  
to consumpta fuerit) quia aliàs gingivæ fir-  
miter aliquando dentibus adnatæ dilaceran-  
tur. Mox *Pede Caprino*, si ex *Incisoris*  
fuerit, ex alveolo dens expellitur. *Ocularis*  
aut *Caninus Forcipe Dentaria* vulgari extra-  
hitur, quamvis aliquando (ubi cariei nota

imprensa conspicitur ) hujus extractio *Pellicano* feliciter peragatur.

Dentes verò *Molares anteriores* convenientius *Pellicano cum brachiis rectis*, *Molares posteriores Pellicano cum brachiis curvis* melius evelluntur. Ad dentium denique frustra extrahenda *Rostrum Corvinum* potissimum convenit.

Gravidis aut nunquam aut rarissime dentes sunt evellendi, præprimis *Oculares*, quòd foetus oculorum vitio aliquando exinde fuerit affectus.

Subinde Dentes extra seriem prominentes, oblique versus interna aut externa nascuntur. Horum prominentiæ tantillum lima corrigendæ, non tamen eo usque auferendæ, ut dentis cavum in conspectum prodeat, ne intolerabilis *Odontalgia* exinde propullulans, patientem nimis excruciet. Idem malum facile supervenire solet, si *Forcipe incisoria* Operatio hæc instituat.

*Dentis delineat*  
*Vid. infra*  
*post Indicem*  
*Fig. v.*  
*Forcip. v. apud Soling. Tab.*

III.

*Fig. 9.*

## EXPERIMENT. XX.

*De Dentium mobilitate, Casu, & Dentibus Artificialibus.*

**M**obiles sæpe fiunt dentes, vel quòd gingiva laxior reddita, dentibus firmiter non adhæreat, vel eadem acri quodam

n. 50.



Fig. 5.



Fig. 6.

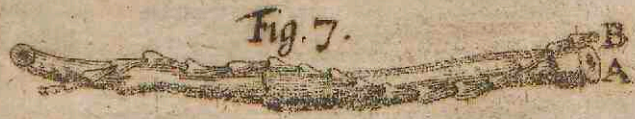


Fig. 7.



Fig. 8.



CHIRURGICA.

dam humore ad alveolos usque consumptâ denudentur, minusque stabiles reddantur.

Qvo in casu gingivæ blandioribus astringentibus Antiscorbuticis permixtis roborandæ, quale est medicamentum *Ermul-leri* sequens.

℞. *Radic. Bistort.* ℥℞.

*Flor. Ros. rubr.* ℥ij.

*Balauft.* ℥iv.

*Alum. Ust.* ℥ij℞.

*M. cum S. q. Spirit. Cochlear. Vel*

℞. *Herb. Scord. sicc.* p. j.

*Myrrh. opt.* ℥℞.

*Alum. Ust. gr.* vj.

*Coq. leniter in Vini alb. Gall.* ℥iij.

*Colat.* ℥ij. *add Mell. alb. opt.* ℥iij.

*Spir. Vin. Capbur.* ℥ij℞.

*Cochlear.* ℥j.

*M. F. oris & gingivarum collutio.*

Hæc mixtura inplerisque oris vitiiis à Scorbuto oriundis magnæ quoque est efficacia.

Vel

℞. *Herb. Salo.*

*Rorismarin.*

*Flor. Ros. rubr. aa.* p. j.

*Myrrh. opt.* ℥ij.

*Alum. Ust.* ℥j.

*Carioph. No.* vj.

*Coq. in Vin. Gall. & aq. Chalybeas.*

*aa.* ℥ij℞.

D 2

*Colat.*



## EXPERIMENTA

*Colat. ℥iij add. Mell. Ros. ʒvj.*

*Spir. Coch. ʒj. M.*

Ad corroborandas gingivas, dentesque dealbandos Matronæ quædam Parisienses sequenti pulvere, ut secreto utuntur.

*ʒ. Off. Sep.*

*Corall.*

*Cremor. Tart.*

*Lapid. prun. aa. ʒijʒ.*

*Bol. Rubr.*

*Pulv. Rosar. rubr. aa. ʒj.*

*M. F. Pulvis. quo dentes quotidie fricentur.*

Præter gingivam malè affectam duplici de causa Dentes cadunt : vel quòd à femine ( si-ve novo dente ) dens alveolo expellatur, vel quòd ob vasa sanguinea malè affecta, nutrimento destitutus, decidat.

In priori casu totum opus naturæ relinquendum; In posteriori verò ( quum sermone articulando Dentes multum auxilientur )

*Artificiales* conficere, & in deperditi dentis locum substituere, sapius necessarium.

*Dentes Artificiales* Nihil quidem frequentius, quàm ex *E-bore* eisdem conficere, confectos alveolis immittere, filoque serico aureove vicinis dentibus adalligare. Verùm quum hi brevi temporis spatio & à saliva & à cibo potuve assumto notabili flavedine tingantur, *rectius*

*vi-  
de apud  
Sculpt.*

*in Auth.*

*¶ I.*

rectius ex *Hyppopotami dente* conficiuntur, præprimis cortex ejus exterior ni veo colore superbiat: Hæc enim si ad fuerit, ad aliquot annos ejusmodi dentes naturali albedine illibatâ semper remanente, gestare possunt.

Si omnes maxillæ inferioris Dentes nullo remanente decidant, integra Dentium series ex *frusto Eburneo* vel *Hyppopotami dente* conficienda erit, atque intra labium ita disponenda, ut motâ maxillâ inferiore, eadem quoque moveatur, cibusque ore assumptus quodammodo adhuc comminui possit.

## EXPERIMENT. XXI.

### *De Uvula Descensu & Resectione.*

**C**irca *Uvula descensum*, ab humore crasso & pituitoso in ejus tubulis stagnante ortum trahentem, facilis & frequens occurrit Chirurgia.

Restituenda illa astringentibus, incidentibus, obstructionesque referantibus pulveribus, v. g. *Alumine Usto*, *Pipere*, *Zingibere*, *Sale communi* & *sim.* qui *Cochlearis* beneficio ipsi admovendi, vel *Coableari*, *Manubrio Fistuloso* & *exiguo Folli* donato eidem aspergendi; cujus delineationem vide apud *Hildanum Cent. 2. Obs. XXI. Fol. 96.*

Solus quoque *Spiritus Vini* per modum gargarizationis adhibitus, uti etiam *Spiritus Salis Ammoniaci* linteis carptis relaxatæ Uvulæ aliquoties admotus, præsentaneam, nonnunquam tulère opem.

Verbo, quicquid pituitosum incidere, viscidum attenuare, obstructions solvere, humoribusque per hanc partem circulantibus calcar addere aptum natum est, illud hoc in affectu utramque paginam absolvit.

Verum aliquando tam pertinaces sunt obstructions, ut *Aquâ Sublimatâ* Uvula sit, tangenda.

Quæritur, An capillorum verticalium retractio in Uvula relaxata conducatur? Resp. Aliquando juvamen affert, dum major eo tempore quo retractio peragitur spirituum, copia Uvulam irradiat, unde expeditis obstructionibus Uvula relaxata restituitur.

Ubi verò prædictis non restituitur, sed relaxata manens loquelam & deglutitionem impedit, aut Scirrhus malive moris Ulcere, vel Gangræna afficitur, sunt qui imposito supradicto Cochleari *Aureo Nummo*, sed ignito (quamvis minus convenienter) eandem adurunt.

Præstabit in ejusmodi casibus eam extirpare, quod *Volsella* & *Forficis* beneficio haud difficilè peragitur. Quod si patiens Operationem hanc, ob sanguinis nonnunquam

quam subsequens profluvium, ut cruentam nimis abhorreat, extirpatio Annulo cum Manubrio Cannulato & Filo adaptato facile peragitur. Instrumenti delineationem vide apud *Hildanum*, nec non *Scultetum in Armamentario*, cujus ope nuper Operationem hanc cum successu institutam vidimus.

Si cui volupe fuerit Encheiresin hanc minori cum apparatu absolvere, *Instrumento pro Uvula abscindenda* à Rustico quodam Norvvego invento, à *Th. Bartholino Cent. 2. Observ. Anatom. Hist. 88.* delineato & descripto, uti potest.

Quo instrumento aliorum quoque in corpore Tumorum, Tuberculorum, Verrucarum &c. extirpatio, singulari celeritate, incio patiente, nihilque mali cogitante, peragitur.

Si verò resectâ jam Uvulâ immodicus sanguinis fluxus eidem superveniat, haud inconsultum erit depressâ linguâ, admoto *Vitriolo Cyprino* (in linguæ vinculo proposito) partem sanguinem fundentem tangere.

Possit tamen aliquando contingere, ut sanguinis impetuosior fluxus eo non sisteretur, quo in casu ad *Cauterium actuale* confugiendum putamus.

Chirurgus itaque *Fistulam Annulo munitam* ori intromittat, manu sinistra teneat,

*Hildan.*  
*Obs.*  
*pag. 96.*  
*Scultetum in*  
*Scult.*  
*Tab.*  
*viii.*  
*Fig. 7.*  
*Vid. e.*  
*tiam*  
*Scul-*  
*ter.*  
*Auct. 1.*  
*Tab. 1.*  
*Fig. xi.*  
*§ xii.*

Uvulamque fistulae foramine excipiat : dein stylo ferreo ignito fistulae immisso Uvulam tangat & cautericet, probè cavendo, ne vicinae partes laedantur.

Gargarismis denique convenientibus, vel *Melle rosaceo* admotis, curatio absolvitur.

## EXPERIMENT. XXII.

### *De Labio Leporino.*

**L**abium superius, (rarissimè inferius) nonnunquam ita fissum apparet, ut haud obscure *labium leporinum* representet, affectus, qui manum chirurgicam saepe etiam requirit.

Antequam autem hanc Operationem suscipiamus, attendendum primariò examinandumque, utrum labium uno tantum, an duobus in locis sit fissum : an fissura magna vel parva ; an divisum conspiciatur palatum ; an gingiva tumore aliquo, vel cartilagine, vel exostosi sit obsessa : an dentes promineant aut obsint : an patiens sit infans, puer, aut adultus ( in his enim non facilè tentanda est Operatio ) an denique corpus benè aut malè dispositum ; quibus ad rationis trutinam ritè ponderatis, utrum malum curabile sit, necne, facilè concludi poterit.

Si in infante labium simpliciter fissura occurrat, sequenti methodo procedendum: Ligatis infantis manibus pedibusque, ministrorum alter sedili insidens firmiter eum teneat, alterque ejus caput quantum possibile immobile seruet. Chirurgus interim diductis ab invicem labiis, partem labii superiorem interioremque adhuc integram, à connata maxilla superiori, cultello separet, quò hiatus integrè expleri, labiaque eo rectius extendi possint.

Hiscè peractis statim fissuræ margines callosâ superficie quodammodo induratas, acutiori forfice, loco atramento prius notato, rescecando cruentas reddat: dein interposito plumaceolo, ne gingiva jam separata denuo coalescat, tres *acus argenteas, vel chalybeas* unam post alteram, à parte superiori incipiendo, per labium divisum traducat, genisque compressis (quod commodè seruo caput tenente peragitur) labia cruenta ita adaptet, ut filum circa easdem sæpius glomeratum, eadem adducta in hoc statu seruet; Hocquè feliciter succedit, si *laminis plumbeis* orbicularibus perforatis labiorum latera magis comprimantur. Mox resectis acuum extremitatibus, fila liquore balsamico v. g. *Bals. Copayv.* vel *Unguen. Arcaei* humectanda, quibus *plumaceolum* eodem balsamo irroratum superimponendum, hisce

Vide  
Sculpt.  
Append.  
Tab.

x xi.

in super *Emplastrum glutinosum* ab una parte malæ ad oppositam sese extendens, applicandum, quo genæ rectius adducantur: denique *compressula* ad formam nasi accommodata fasciæ ope alliganda.

Internè labium *Syrupo de Sympb. Fernelii, Violaceo* obliniri potest, cavendumque quantum possibile ne plorando, sternutando, cibos quoque duriores comminuendo, labia quodammodo diducantur, quod *Cucuphâ enea*, extremitatibus suis genas comprimente, vel *Splenis* è charta tabellata compositis, nonnunquam præpediri potest.

*Cucupham.*  
*vid. apud*  
*Sculi. in*  
*Anst. II.*

Sequenti ab Operatione die obligatio maneat, necesse est. Tertio verò die aliquis fiat deligationis solutio, tollendo ea, quæ externè filis fuere applicata; mediæ interim Acus vinculum tantillum relaxetur, (uti etiam cum reliquis aliquando procedendum) ne fortiori filorum constrictione ulcera oriantur.

Quarto die media Acus extrahenda, reliquarumque Fila magis solvenda. Quinto saepe acuum superior tutò extrahitur; & sexto septimove inferior sive ultima; quibus sublatis, applicato Emplastro cicatricante unà cum Fasciâ, facillimè restituitur patiens.

Sunt qui *Unguentis*, secundo post partum die impositis, Labia Leporina in infantibus

tibus restituere satagunt, sed, nostro iudicio; malè procedunt.

*H. Roombuysen* varia, quæ Labia Leporina spectant, scitu necessaria in  *suis Operationibus Chirurgicis*  communicat, quibus curiosus Lector carere vix potest.

*Vid.*

*Lib. 11.*

*part. 2.*

*Obs. 4.*

*s. Et*

*seqq.*

## EXPERIMENT. XXIII.

### *De Lingua Vinculo nimis stricto.*

**I**N nonnullis infantibus Linguae Vinculum adeo strictum existit, ut nec ubera pre-mendo hac fugere nec ad majorem ætatem provecti, articulatè loqui possint, nisi Chirurgica manus huic malo opem tulerit.

Non tamen ita temerè, quemadmodum communi ter fieri solet, hic procedendum arbitramur; quoniam adeo vulgaris hic affectus non est, quàm quidem vulgus credit, quod imprudenter nimis vinculum naturaliter sæpe dispositum, non rarò disse-candum cupit. Omnium verò maximè culpandæ veniunt obstetrices illæ, quæ pollicis aut digiti unguibus frænulum dilacerant.

Indicium autem est, Operationem hanc esse necessariam, si infans ultra dentes & labia linguam exserere nequeat, vinculum-que versus dentes incisores solito quidem magis



magis prolongatum, sed contractum conspiatur.

Tunc itaque Chirurgus sinistrâ linguam exsertam teneat, alteraque manu transverso vulnere vinculi hujus portionem forcicis ope incidat: dein *Melle Rosaceo* aliquoties de die partem læsam inungat.

Cavendum interim probè, ne ad candelæ lucem sectio instituat, nec vas arteriosum aut nervosum aliquod lædatur, seu Ductus Salivales inferiores dissecentur, ne hæmorrhagiâ & doloribus infans pereat, aut molestissimo ptyalismo, nullâ arte restituendò, tenellus patiens afficiatur.

Si verò fortè contingat, vas aliquod sanguineum læsum, copiosum sanguinem exspuere, hæmorrhagia talis alioquin satis periculosa, nullo medicamento rectius compefcitur, quàm admoto *Penicillo Vitrioli Ungarici* particulâ instructo.

Quod si vinculum breve admodum, tensum, crassiusculum, aut carnosum fuerit, temerè nec sine periculo sectio instituitur.

## EXPERIMENT. XXIV.

### *De Arteriotomia.*

**V**eteres in Cephalalgia, Mania, Epilepsia, Oculorum Auriumque gra-

vi Inflammatione, Arteriarum Sectiones institueret solebant. Verum jam temporis exautorata ferè est hæc Operatio, rariusque inter Neotericos occurrunt, qui Arteriotomiam instituendam suadent, eam potius tum ob majorem hæmorrhagiæ, tum Aneurismatis metum, ex foro Chirurgico prorsus eliminandam, statuentes.

Non tamen deficiunt Practici & Chirurghi, Operationem hanc, tutò & summo cum successu, institui posse sibi persuadentes.

Sequenti autem methodo procedendum volunt: Supra temporalem musculum, pone aurem, arterias decurrentes Spongiâ aquâ calente imbutâ ( abrafo primum capillitio ) fovent, ægrique collum linteamine aut mappâ constringunt, ut ita intumescens arteria magis in conspectum veniat, & atramento notata feliciter incidi possit.

Si verò nondum satis in conspectum prodit arteria, aut astrictio talis patienti nimis molesta, sub axillis ligaturam injiciendam volunt.

Verum enimverò ( salvo illorum honore ) concipere non possumus, quid ligaturæ illæ heic loci præstare possint, dum sanguinis motui contrariantur.

Infra partem quippe incidendam, ligaturæ injectio, præsertim sub axillis, arteriarum

arum temporalium intumescenciam causari nequit.

Non quidem negamus venis jugularibus constrictis arterias temporales, (quamvis rarius) intumescere; hoc verò solummodo accidentaliter contingit, quatenus sanguini per venas jugulares à capite versus cor refluenti, via præcluditur, unde arteriarum, latera paulo magis necessario distenduntur. Qua de causa colli constrictio aliquo modo concedi posset.

Verùm cum sanguinis arteriosi motus adeo sit impetuosus, ut vel minimum vulnus copiosum sanguinem exspuat, prædictas partes ligaturis constingere, necessum non judicamus.

Locum itaque pulsu sese satis manifestantem, ac (uti dictum) atramento notatum, lentâ fortique manu incidunt, sanguinisque sufficientem quantitatem extrahunt: quibus peractis (arteriâ prius infra incisionem emdigito compressâ) Pulverem Astringentem vulneri inspergunt. Vel Emplastrum Mastiche obductura, vel sequens calidè imponunt.

*℞. Mastich. Sang. Dracon. aa. ʒij.*

*Bol. Armen. ʒijʒ.*

*Alb. Ov. q. s. F. Emplastrum.*

Mox compressulam minorem, dein majorem, tandemque maximam, aliquando plumbi laminam imponunt, fasciamque,

*nodu-*

*modulis* aliquot compressulas comprimentibus donatam, superinjiciunt.

Cavendum interim ne nimiam constrictione subsequens aliquando *Enchymosis* superveniat.

Hiscæ peractis per biduum partem vulneratam obligatam fiunt, tertio verò die deligationis solutionem instituunt, eam tamen lege, ut, remoto jam Emplastro, obligatio de novo, ut ante, sed paulo laxior, instituat, quarto denique quintove die admota tuto removeri posse censent.

*Fasci-  
ationem*

*Vid. a-  
pud J-  
van*

*Meke-  
ren Cap.*

*xxxv.*

*Et*

*Scul-  
t.*

*App.*

*Tab.*

*xviii.*

*Fig. 2.*

## EXPERIMENT. XXV.

### *De Bronchotomia.*

**I**N quibusdam Anginæ specibus, post interna & externa incassum tentata remedia, adeo sæpe tuba respiratoria angustatur, ut patiens spiritum ducere nequeat, sed suffocationis periculum incurrat, nisi Bronchotomia (nonnullis Laryngotomia dicta) instituat. Quæ Operatio hæcenus quidem ferè neglecta, aliquando tamen summè necessaria; præstat enim anceps quam nullum adhibere remedium. Hac siquidem Operatione omisâ, mortem aufugere patiens nullo modo posset, quum è contrario Operatione hac prudenter institutâ, non-

nullos subinde fuisse restitutos experientiâ sit manifestum.

Urgente itaque necessitate, sequenti methodo procedere licebit: Servus à tergo patientis in sedili collocati caput, scapulam versus reflexum; immobile teneat utimus atramento drius notatam, sinistrâ Chirurgus, & dextrâ famulorum alter elevet, elevatamque incidat. Factâ incisione, separatisque tantillum *musculis sternohyoidæis*, diductisque digitorum ope integumentis, intra tertiam & quartam, vel quartam & quintam cartilaginem, vulnus infligat, quo inflictio aër statim impetuosè exit, patiensque levamen aliquod percipit; mox *Tubulum aureum* aut *argenteum* vel *plumbeum* lævem & in extremitate rotundum, leviterque incurvum, variis foraminibus perforatum & alatum, foramini facto immittat, immissus Emplastro Glutinoso & perforato affigatur, ibidemque tandiu maneat, donec patiens viâ ordinariâ spiritum iterum ducere poterit.

*Tubulum Sc.*  
*Side a-*  
*pu*  
*Scult. in*  
*App.*  
*Tab.*  
 XXIIV.  
*Fig. 1.*

Postmodum ad partis læsæ consolidationem perveniendum, vulnusque asperæ arteriæ, si multum hiet, *Suturâ* quadam adducendum, caputque magis pronum gestandum, quò cartilaginum latera eo propius ad se invicem accedant.

Cavendum interim ne humida aut oleosa adnota vulnus intercartilagineum subintrent,

rent, quia facile nova inde oriri possent  
Symptomata.

Medicamentum denique, parti cartilagineæ applicandum, ex *Balsam. Copayu. Hypericon. & Oleo Terebinth.* componatur, vulnerisque reliquum ordinariis consolidantibus, vel sequenti unguento ad cicatricem perducatur.

*℞. Terebinth. lota ʒv.*

*Pulv. Mastich. ʒj.*

*Alb. Ov. Vitel. permixt. q. s. F. Ung.*

## EXPERIMENT. XXVI.

*De Colli incurvati restitutione.*

**I**Nter musculos caput flectentes, speciatim aliquando afficitur musculus *Mastoides*, qui relaxatus, aut convulsione aut paralyfi laborans, ab antagonista extenditur, & contractione sua caput versus alterum latus tantopere contrahit, ut collo incurvato incedere necesse habeat patiens. Principiis itaque obstandum, & medicamenta non tantum musculo contrahenti ( qui proprie non laborat ) sed & relaxato applicanda. Præprimis conducunt Emollientia, & fibras nimium tensas relaxantia: E. G. *Ol. Violar. Lumbricor. de Later. Vulpin. Axung. Human.* Vel

*℞. Ol. Amyg. d. Lumbric. aa. ʒj.*

*℞*

*Axung.*

## EXPERIMENTA

*Axung. human.* ℥ij.*Ung. Alb.* ℥℞.*Theriac.* ℥j.*Sal. Card. Bened.* ℥℞.*Caph. gr.* xij.*M. F. Linimentum.* Vel℥. *Ol. Chamomill.**Rut. aa.* ℥vj.*Nardin.**Aneth. aa.* ℥℞.*Spir. Vin.* ℥ij.*M. F. Linimentum.*

*Instru-*  
*menti*  
*hujus*  
*delin.*  
*Vid. in-*  
*fra post*  
*Indicem*  
*Fig. VI.*

Hiscæ vel similibus pars non tantum contracta, sed & relaxata bis quotidie illinatur, dein ter quaterve singulis diebus ex instrumento *Torques* dicto, quadrantis horæ spatio suspendatur patiens; quibus tamdiu continuandum, donec ejus caput pristino iterum statui fuerit restitutum.

Verum aliquando hoc malum tam altas egit radices, ut propter summam musculi contractionem & duritiem hac methodo restitui planè non possit; Hinc manus Chirurgica summopere necessaria, quæ elevato patientis mento & collo, tendinosam musculi Mastoidæi partem (quæ cum clavicula conjuncta perſentitur) arripiat, eamque, si possibile, unicâ incisione cultello falcato præscindat; & si plures partes tendinosæ  
hujus

hujus musculi impedimento fuerint, easdem  
itidem difsecet.

Hæmorrhagia si superveniat, ea sistenda,  
vulnusque deinceps hians plumaccolis *Balsa-* *Vid.*  
*mo de Copayv. & Hyper. aa. q. s.* irroratis, *Roon-*  
adimplendum, curandumque ut ampla *buysen*  
neretur cicatrix, quod facile sperandum, si *part. 1.*  
inter curandum scaput ligulâ aliquâ versus *p. 88. &*  
oppositum latus inclinatum seruetur. *seq. Van*  
*Meke-*  
*renCap.*

Notandum, hoc in casu longè aliter  
procedendum esse, ac cum aliis vulneri-  
bus, quorum labia adducenda, hîc verò  
eadem, quantum possibile, deducenda ve-  
niunt. *xxx.*

Aliis hæc Operatio, ut crudelior, di-  
splicet, & Cauterium Potentiale tendinosæ  
dicti musculi parti applicare malunt, quod  
separatâ jam escharâ, musculi unionem cum  
clavicula disnecteret; Verum molestissimam  
talem, & ob summos dolores, convulsio-  
nesque periculosissimam fuisse curationem,  
experientia docuit.

Quidnam autem de ejusmodi cauteriis sit  
judicandum, & quibus in locis convenient,  
*infra Exper. de Abscessuum Apertione*  
notabimus.



## EXPERIMENT. XXVII.

*De Venæ Sectione, & Punctura  
Nervi.*

**V**Enæsectio, communissima quamvis Operatio, magnamque industriam requirere non videatur, Artifici tamen, licet experto, multum aliquando facessit negotii, & patienti non rarò dolorifica esse solet. In corporibus enim obesis, quorum vasa exigua admodum, multaue pinguedine obvoluta, vix oculis venæ dignoscuntur.

Ligaturâ itaque nec arctè nimis, neque nimis laxè injectâ, brachioque manu calente frictò, circa cubiti flexuram talumque, Vena (obscurè quamvis in conspectum prodeat) quantâ fieri potest circumspeditione secanda. Si verò non occurrat vena, sed in pinguedine abscondita lateat, eam cæco impetu secare non licebit, sed alibi in manu vel pede vena quærenda, ne Chirurgi imprudentiâ vas vicinum, aut arteriosum, aut nervosum, lædatur.

Si ob mobilitatem suam *Lanceola* aciei cedat vena, alia quædam ligatura infra vulnus infligendum erit injicienda. Eodem modo procedendum, si ob profundiorē venæ situm, inflictum vulnus vulneri cutaneo non respondeat: hocque malum facilius  
evitari

evitari potest, si sectâ venâ extrahendâ Lan-  
 ceolâ mucronem Chirurgus attollat, vul-  
 nusque cutis hoc modo dilatet, & amplius  
 reddat; potissimum si sectiô non rectilinea,  
 sed obliqua, quæ ubiqve præstat, institua-  
 tur.

*Methodum in-  
 stituen-  
 di vid.  
 apud  
 Scult.  
 in App.  
 Tab.*

Inter Venas secandas occurrit *Primò Frontis*, *Secundò Ranina* dictæ, quarum Sectiones uti minus necessariae, sic etiam non satis tutò instituuntur. Si cui tamen volupe fuerit eas secare, collum circumjectâ mappâ ex linteo confectâ tantillum constringat, quo constricto dictum factum venæ distinctius apparent, & facilius inciduntur.

*Tertiò* occurrunt *Venæ jugulares externæ*, quas, si ullam in toto corpore, tutò secare licebit; quia neque nervi punctura, neque tendinum arteriarumque læsio hîc metueda. Quod autem dicant ab ejus Sectione nuper quendâ fuisse extinctum, falsissimum credo, illudque non hujus Sectioni, sed Symptomatibus aliis adscribendum puto, cum tutissimè has incidi posse evpertus noverim.

*Quarto* vulgarissimæ occurrunt Sectiones venarum brachii, *Cephalica*, scilicet, *Basilica* & *Mediana*, Veteribus ita vocatæ, quòd peculiaribus partibus destinatas crederent. Verum invento circulari sanguinis motu hæc opinio expiravit. Ex his autem

tribus Cephalica tutius inciditur, dein Basili-  
ca, sed minus tutò Mediana, propter sub-  
jectum saepe nervum, aut arteriam, aut  
musculi *Bicipitis* partem tendinosam. Hoc  
tamen semper non est metuendum, saepe e-  
nim eadem sine ullo planè periculo secatur,  
quòd situs ejus tendinis, arteriæque aliquan-  
do profundior, & nervi cursus tantillum a-  
berret.

Quintò sequuntur Sectiones venarum in  
manu & pede, *Salvatella* & *Saphæna* dictæ,  
quæ necessitate illud exigente circumspèctè  
incidendæ. Quod si *Saphæna* incidi debeat,  
pes in aquam calentem prius immergatur:  
quod in Sectione *Salvatellæ* sæpius quoque  
necessarium.

Dum vena inciditur non rarò Nervus vel  
Tendo punctus, doloris, pulsationis, in-  
inflammationis, convulsionis vel Spasmi  
causa existit. In dolore convenit Pulticula  
supra præscripta ex *Mica Panis albi*, *Croco*,  
*Lacte*, &c. Vulneri instillentur calidè se-  
quentia:

℥. Ol. Tereb.

Hyperic. aa. ℥vj.

M.

Vel, ℥. Ol. Cera. ℥j.

Hyper.

Spir. Vin. aa. ℥℞.

*Euphorb.*

*Euphorb.* ℥℞.

*M.*

Vel, ʒ. *Tereb.* ℥j.

*Ol. Cer.* ℥ij.

*Vitell. Ov. N.* j.

*Mell.* ℥℞.

*M.*

Ut autem hæc intimius penetrent, linteu-  
um carptum oleo dicto madidum admo-  
vendum, spatulâque ferreâ ignitâ tamdiu com-  
primendum, quamdiu patiens id ferre po-  
terit.

Sectâ venâ aliquando sanguinis extravasa-  
ti portio, in partibus cutaneis vicinis hærens  
(*Enchymosis* dicta) maculas livescentes aut  
flavi coloris inducit, vel nodulus ab humo-  
re viscoso productus, post V. S. remanet:  
quorum curatio haud difficilè absolvitur se-  
quentibus:

ʒ. *Spir. Vin.* ℥ij.

*Sal. Armon.* ℥℞.

*N.*

Vel, ʒ. *Spir. Vin.* ℥℞.

*Sal. Vol. oleos.* ℥j.

*Succ. Absinth.* ℥℞.

*M. & plumaceolis aut linseis ter de  
die applicentur.*

## EXPERIMENT. XXVIII.

*De Vulneribus Vasorum Lymphaticorum.*

**P**Ræter incommoda Venæsectioni super-  
venientia, & passim obvia, Vasorum  
quoque Lymphaticorum Vulnera, toties à  
Chirurgis, in arte cœteroquin peritissimis,  
Venæsectionis occasione. læsorum, exami-  
nanda erant.

Institutâ enim Venæsectione, præsertim  
in brachii flexura, lymphæ aliquod non  
rarò remanere solet stillicidium, à Vase  
Lymphatico vulnerato causatum, quod  
omnibus ferè Chirurgis, Anatomen & Va-  
sorum Lymphaticorum cursum nescienti-  
bus, magnam creavit molestiam, idque  
non tantùm in dicta flexura, verum etiam in  
pede observatur, ubi *Saphenæ* sectio institu-  
itur, nec non in multis aliis corporis parti-  
bus, quæ dum vel punctim, vel cæsim, vel  
quovis alio modo læduntur, Lympham sæ-  
pe copiosissimam exspuunt.

Reliqua ut præteream, illâ solummodo  
notabo, quæ in brachii occurrunt flexura,  
nec non venæ Saphenæ, quæ sociæ sunt  
Lymphaticæ. Ab extremitatibus enim di-  
gitorum tam manuum quàm pedum vascula  
hæc exeuntia, in duos tresve abeunt ductus  
Lymphaticos, hederæ in modum, vel et-  
iam

iam rectilineo attactu per latera venarum Cephalicæ & Saphænæ assurgentes, metam, alio loco examinandam, attingunt.

*Vasor.  
delin.*

Hæc autem ut distinctius occurrant, vasorum jam memoratorum delineationem, in calce subjungere perquam necessarium duxi.

*bid.*

*Infr.*

*post In-  
dic. Fig.*

*VII. &*

*VIII.*

Si jam fortè contingat ( quod Chirurgus etiam dexterrimus evitare sapius non poterit ) præter venam sectam, simul Vas Lymphaticum esse incisum, omni ope curandum, ut quàm citissimè fieri potest, non modò venæ sectæ, sed & Vasis Lymphatici læsi vulnus claudatur.

Nihil jam dicam de iis, quæ alii communiter hoc in casu commendare solent, quæque rarius ejusmodi vulnera, nisi summâ cum molestiâ restitunt; suffecerit indicasse, Lymphæ istiusmodi stillicidium haud difficile curari, si quàm primum parti læsæ sequentis pulveris portiuncula aspergatur.

*℞. Bol. Armen. ʒj.*

*Nuc. Cupr. ʒʒ.*

*Sang. Dracon.*

*Sem. Hyper. aa. gr. xv.*

*M. F. Pulvis.*

Mox vulnusculum compressulâ liquore styptico irroratâ, fasciæ ope comprimatur. Neque hoc sufficeret, nisi & alterâ compressâ eodem liqore madidâ, & infra par-

ut sanguinem in motu constitutum quodammodo transmittere possit.

Hinc pulsatio ut plurimum manifesta percipitur, cutis color naturali similis apparet, manu pressus tumor sensim diminutus evanescit, sed remotâ eâdem, statim redit.

An verò hoc in casu, arteriæ tunicæ vel exteriores, vel interiores, à materia quadam acri sint exesæ (ut hoc modo tunica vel interior vel exterior à pressione sanguinis extendatur, uti passim Chirurghi statuunt) meritò dubitamus; Experienciâ interim edocti, rectius statuimus, arteriam hanc sacciformem non ab anteriori solum, sed à posteriori quoque parte fore extensam, nisi ossa propter duritiem suam illud impedirent.

Quod enim versus exteriora magis propullulat, illud minori hoc in loco partium circum ambientium renitentia adscribendum erit.

*Aneurisma Spurium* causam agnoscit vas arteriosum, Venæ Sectione, corrosione vel alia quavis occasione ita læsum, ut sanguinis aliquot particulae per tunicas læsas exeuntes, inter partes musculosas, vel has inter & integumenta hærendo, tumorem exhibeant, frequenter durum admodum, cum arteriæ pulsu, aut obscuro, aut aliquando planè deficiente. Cutis livore notabili sæpe conspicua.

tem vulneratam locatâ, eâdem fasciâ fortius constringatur, ut hoc modo vase lymphatico compresso, lymphæ per aliud vas lymphaticum viam sibi quærendo, motum suum absolvat.

Hæc observatio non tantum circa Vasa Lymphatica jam proposita locum habet, verum etiam circa alios lymphæ ductus, aliis in partibus occurrentes, de quibus hoc loco studio nihil dicam.

Si verò hisce stillicidium non cedat, ad Cauterii Actualis applicationem confugiendum erit, quo solo ejusmodi vulnus subinde fuisse curatum experientia docet.

## EXPERIMENT. XXIX.

### *De Aneurismate.*

**A**Venæ sectione in brachio malè administratâ, aliquando arteriæ læsæ signa se produnt; tumor videlicet quidam principio exiguus, sensim tamen incrementum sumens, *Aneurisma*, Chirurgis vocatus, in conspectum venit.

Verum ut affectus hujus vera constitutio melius innotescat, distinguendum *Aneurisma* erit in *Verum*, & *Spurium*; per *Verum* intelligimus arteriosum vas ita dilatatum, ut sacciforme reddatur, remanente tamen orificio tam superiori quàm inferiori aperto,

ut



spicua, tumor hinc planiformis magis apparet, sed elevatus minus & tactui vix cedens, uti in *Aneurismate vero* observatur.

Malum hoc, ubi recens adhuc & in principio, Medicamentis Astringentibus, Fasciis idoneis, nec non Laminâ Plumbeâ fortiter parti affectâ alligatâ, Chirurgiæ cultores interdum superare solent.

Ubi verò notabile jam fuit incrementum, & operationem ipse patiens desiderat, sequenti modo procedendum censemus.

Venæ Sectione pridie institutâ, aegroque benè locato, ministrorum unus arteriam supra tumorem vinculo vel ligamine, quo prohibitu arteriam hanc magis, minusve comprimere valet ( *Galliun Tournequet*, nostrates *Torcular* vocant ) constringit; mox Chirurgus tumorem lanceolâ simili planè modo quo abscessus aperiuntur, incidit, incipiendo à parte inferiori versus superiorem: Aperto tumore, sanguineque coagulato expresso atque eruto, nervus ab arteria, quacum firmiter jungitur, prudentiâ singulari separandus, vasque arteriosum filo duplicato, cerâ obducto, & per acum incurvatam trajecto, probè ligandum.

Factâ jam ligaturâ, sanguine & sordibus vacuus locus linteis carptis, liqore styptico imbutis, vel pulvere astringenti, vel fungo *Bovist* aspersis, adimplendus; impositoque  
Emplastro

Emplastro unà cum Defensivo, Fasciatio niens conveinstituenda.

Secundo vel tertio post Operationem die fasciationis fiat deligatio, majorqve plumaceolorum pars removeatur, relictis tantum iis, qui in fundo locati erant, ne nova hæmorrhagia curam interrumpat; mox applicatis applicandis, fasciatio ut ante, administratur.

Quarto, qvintove die ea qvoqve astringentia, quæ hæctenus in fundo hæserè, remove licebit, curam dumqve porrò, ut Sarcoticis medicamentis excavatus locus nova carne adimpleatur.

Interim ut brachium convenientem obtineat situm, (qvem nonnulli non satis curant) probè observandum; Necessum enim, ut qvodammodo plicatum cum manu elevata suprapulvinar qviescat, ut eò liberior sanguinis fiat circuitus. Præterea maximopere consultum, injungere patienti, interdum, sed prudenter, brachium cubitumqve flectat.

Hæcæ autem dicta sunt de Aneurismate brachii, reliquis enim in partibus (in quibus etiam, qvamvis rarius occurrunt) vel nunqvam, vel majori cum periculo Operatio instituitur.

n. 76. 124.

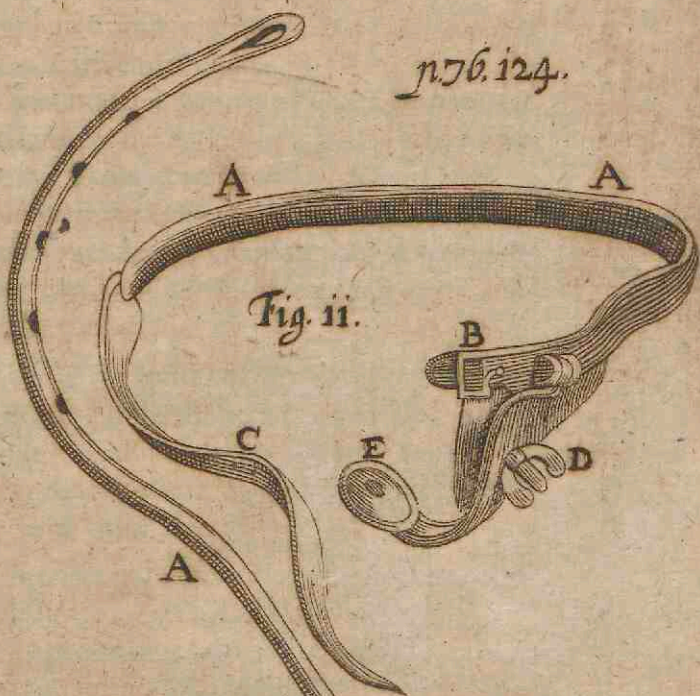


Fig. 10.





E  
n  
f  
c  
in  
n  
c  
n  
  
g  
n  
S  
Y  
  
n  
n  
u  
t  
g  
r  
d  
q  
  
b  
b



E  
n  
f  
c  
ii  
n  
c  
n  
g  
n  
S  
Y  
n  
r  
u  
t  
g  
r  
d  
q

b  
b

Emplastro unà cum Defensivo, Fasciatio  
niens conveinstituenda.

Secundo vel tertio post Operationem die  
fasciationis fiat deligatio, majorqve pluma-  
ceolorum pars removeatur, relictis tantum  
his, qui in fundo locati erant, ne nova hæ-  
morrhagia curam interrumpat; mox appli-  
catis applicandis, fasciatio ut ante, admi-  
nistratur.

Quarto, quintoque die ea quoque astrin-  
gentia, quæ hactenus in fundo hæserè, re-  
moveere licebit, curam dumque porrò, ut  
Sarcoticis medicamentis excavatus locus no-  
va carne adimpleatur.

Interim ut brachium convenientem obti-  
neat situm, (quem nonnulli non satis cu-  
rant) probè observandum; Necessum enim,  
ut quodammodo plicatum cum manu eleva-  
ta suprapulvinar quiescat, ut eò liberior san-  
guinis fiat circuitus. Præterea maximope-  
re consultum, injungere patienti, inter-  
dum, sed prudenter, brachium cubitum-  
que flectat.

Hæcce autem dicta sunt de Aneurismate  
brachii, reliquis enim in partibus (in qui-  
bus etiam, quamvis rarius occurrunt) vel  
nunquam, vel majori cum periculo O-  
peratio instituitur.

## EXPERIMENT. XXX.

*De Extirpatione Mammæ.*

**G**landulosa mammarum foeminei sexûs substantia non rarò malum, *Cancer* dictum, incurrit; qui nihil aliud est, quàm tumor durus, dolorificus, livido aut plumbeo colore præditus.

Dum enim lac in mammis contentum intestinum particularum suarum patitur motum atque fermentationem (Belg. *eleganter een Broeijing* vocatam) particulae subtiliores fugam capessunt, crassioribus in mammarum tubulis remanentibus, obstructionsque causantibus. Cum verò crassior hic & viscidior succus lacteus in tubulis suis hærens continuò ab advecto recens lacte prematur, vasa sua dilatando, & in majorem molem extendendo, tumorem oculis conspicendum præbet.

Quod si adhuc illa pressio instet, particulaeque stagnantes morâ suâ acriores reddantur, & à materia subtili usque inter se agitentur, tubulorum tandem, quibus incarcerati tenebantur, parietes rumpunt, frangunt & discerpunt, sicque non rarò tumorem in ulcus transmutant.

Interdum quoque tumor iste canerosus occultus est, subinde manifestus: sæpe mobilis,

bilis, aliquando pectorali musculo firmiter annexus: Plerumque simplex, nonnunquam triplex vel quadruplex: Quandoque cum glandulis axillaribus, eodem malo affectis, commercium habet.

Inter medicamenta externe admota hactenus nulla vidi, quæ Cancrum curarunt, sive illa ex *Solano*, *Ranis*, *Succo Cancrorum*, *Plumbo*, similibusque fuerint parata: Nec magnarum etiam virium est *Emplastrum Ireatum* dictum. Ad Cancrum ulceratum tamen medicamenta occurrunt, quæ malum refrænare, & ulteriorem progressum ad multos sæpe annos inhibere valent.

An *Limaces* magnæ & rubicundæ ulcerato Cancro admotæ, Cancri venenum assumere valeant, quemadmodum nonnulli (volunt) vix aliquam fidem meretur.

Quamvis autem medicamenta Cancrum penitus debellare nequeant, non tamen ad Operationem sive mammæ extirpationem nimis temerè progrediendum esse existimamus. Chirurgia enim, quæ admiranda hîc interdum præstat, sæpius admodum periculosa est.

*Quibus*, inquit Hippoc. *sunt occulti Cancri*, eos præstat non curare; curati namque citius inter eunt, quàm non curati. Quàm sæpe enim sublato tumore recrudescens malum



lum cum majori & tumore & dolore iterum propullulat, Labia ulcëris callosa, inæqualia, plumbea, & inversa apparent? id-  
qua pro varia humoris peccantis natura.

De O-  
perat.  
vid.

Sculpt. in  
Arm.

Fig. 1.

II. III.

Cul-  
trum &

Biden-  
tem vid.

apud So-  
linger.

Tab. x.

Fig. 7. 8.

Ubi tamen Operatio necessaria judicatur, sequenti modo procedat Chirurgus: Trajiciantur per mammillæ tumorem, crucis in modum, duæ Acus filis sive ligulis instructæ: Tumeflorum extremitates compositæ retrahantur, ut mamma eo magis à pectorali musculo recedat; Mox alterâ manu *cultro falcato* cutis circumferentia ad mammæ baten discindatur, & à vicinis partibus separetur, quodque ab exercitato Chirurgo unâ aut alterâ incisurâ absolvitur.

Alii *Bidente* majori utuntur, cum Manubrio robustiori, cujus dentes mammillæ infigunt, atque trajiciunt, trajectas attollunt ut *cultro* eo quo jam dictum est modo, extirpatio fiat.

Factâ jam extirpatione admovenda erunt medicamenta sanguinem sistentia; vel (uti quibusdam in more positum est) Actuali Cauterio vasa sanguinem fundentia leniter adurenda, parsque usta plumaceolis cum pulvere astringenti tegenda, quibus Emplastrum superimponendum, & tandem compressa una atque altera, cum *Fascia Scapulari* agmen claudat.

Sunt, quibus hæc methodus displicet,  
& à

& à parte antica tumorem in crucis formam incidendum suadent, mox glandosum corpus induratum separant à remanente cutè. Hoc enim modo partis huius nimiam deformitatem præcaveri, ac remque circumambientem minus nocere posse volunt.

Nos verò modum hunc improbamus, quòd multum temporis ad Operationem illam absolvendam requiratur, dum interea patiens præ nimio dolore operationem ferre non posset. Aeris verò incommoda facile averti possunt, & deformitatem hoc in casu parum curaret patiens.

Si tota Mamilla tumore non est obfessa, inutile foret integram extirpare, sed partem solummodo affectam auferre sufficerit: quo factò, medicamenta styptica &c. admoveantur.

Ubi tumor cancerosus ita se extendit, ut partes quoque vicinæ, potissimum glandulæ axillares malè afficiantur, nunquam Extirpatio erit instituenda:

## EXPERIMENT. XXXI.

### *De Paracentesi Thoracis.*

**I**N Abdomine pariter atque Thorace Chirurgia, *Paracentesis* dicta, occurrat; Estque vulnusculum vel Abdomini (de quo in sequentibus) vel Thoraci, in regione inter-

costali inflicto, per quod vel sanguis, vel aqua, vel materia purulenta extra vasa fluctuans, partesque alias Thoraci inclusas inficiens, extrahi potest.

Collecti verò puris signa manifestari solent ex difficili respiratione, anhelitu foetente, gravitate in pectore percepta, tussi sicca & molestâ, feбри continuâ, post sumptum cibum aut circa vesperam ingravescente, sudore copioso, somno interrupto, appetitu prostrato, corporis emaciatione, &c.

Interea de latere affecto certos nos esse oportet, quod tum ex calore, dolore & ponderis sensu dignoscitur; ubi enim in latus sanum se convertit æger, pondus supra mediastinum delabi sentit. Præterea linteamen madidum pectori impositum citius exsiccat eâ parte, quâ latus affectum tangit, quod etiam non rarò intumescere solet.

In *Pectoris Hydrope* eadem signa sæpius observamus, quibus accedit, quod dum sese de latere in latus convertit patiens, aquæ fluctuationem distinctius percipiat.

Si verò sanguinis extravasati copia pectori includitur, ex difficili respiratione, lateris affecti distensione, & prægresso vulnere manifestum evadit.

*Locus* interim incidendus accuratè notandus venit, quem aliqui in sterno ponunt, quodque haud difficulter ope Trepani perforant;

forant; sed evacuatio non ita facile procedit, quod materia in Thorace congesta à foramine facto nimis sit remota, & si acrior fuerit, spongiosa sterni substantia facile cariem conciperet.

Alii in ipsis costis, sequentes ob rationes, perforationem hanc instituendam volunt: quia videlicet

1. Nec muscoli, nec vasa inde læduntur.
2. Labia vulneris non collabuntur.
3. Commodius turunda immittitur, & plumaceolum applicatur.
4. Pus crassiusculum per foramen stabile melius exit.
5. Quies partis curationem promovet.

Quæ argumenta contemnenda sanè non forent, nisi cariei ossis, ut & vasorum intercostalium, quæ facile læduntur, vulneris metus adesset; spatiumque præterea costæ nimis angustum, Operationem hoc in loco dissuadere videretur; in Hydrope tamen pectoris locum habere posset.

Qui in loco aliquo intercostali incisionem faciendam præferunt, ii spatium illud, quod inter quartam & quintam costam, à spuria costa inferiore numerationis initium facièdo, occurrat, incidere solent.

Loco autem notato, ad latitudinis distantiam præprimis attendendum, non enim nimis versus dorsi spinam apertura facièda,

quod musculorum Sacrolumbi, Longissimi dorsi, & Semispinati crassities, tendinum, multitudo, vasorumque sanguineorum cursus illud non permittant. Si verò nimis sternum versus Thorax inciditur, diaphragma, cuius situs hoc in loco acclivior, facile læditur, difficiliusque materia collecta, posteriora versus magis hærens expurgatur.

Hunc in finem filo metiri solent spatium inter mucronatam cartilaginem, & posteriores spinæ processus: filum dein in tres partes dividunt, ubi verò duæ tertiæ fili partes (si à sternò incipiatur, & una tertia si à spina) pertingunt, ibidem verum locum assignari volunt.

Verum locus incidendus hac methodo minus rectè invenitur, quia in aliis pectus magis elevatum, in aliis complanatum magis conspicitur.

Convenientius itaque certiusque locus ad latitudinem sex digitorum transversorum, à processu spinæ posteriori numerando, notatur, ibidemque Operatio instituitur, si in subjecto fuerit adulto: Si verò in corpore tenello, juniore, aut minoris staturæ, subjecti ratio habenda erit, locusque tantillum mutari, nec eo usque à spina remotus notari debet.

Non tamen ubique certus servandus locus

cus

cus, sæpe enim contingit, loco magis versus superiora, inferiora, aut posteriora Tumorem quendam conspici, qui digito quasi demonstrat, hunc & non alium eligendum esse locum.

Operandi modus triplici instituitur methodo: *Cauterio scilicet actuali, potenciali vel incisione.* Qui autem Cauteriis peragi solet, jam planè in desuetudinem venit, solum incisionem reliquis præferunt, quâ tutius, citius & commodius Operatio absolvitur.

Loco atramento prius notato, longior exspiratio patienti commendatur, quo tempore obliquè secundum ductum fibrarum, musculorum intercostalium interiorum cuncti ope (cujus portio linteamine sit involuta ne ulterius quàm par est intromittatur) foramen conficitur, cavendo, ne vasa intercostalia lædantur. Quo facto, cannula aut plumbea aut argentea immittitur, per quam quotidie ℥ij, iij. aut iv. extrahuntur.

Prout autem materia crassior tenuiorque existit, dictum foramen vel majus, vel minus facere oportet; sic quoque in Thoracis Hydrope, ob facilem aquarum exitum, exiguum solummodo esse debet.

Aliquando materia præ nimia crassitie exire spontè non potest, quo in casu patiens tussiat, & in partem læsam se convertat. Quod si tamen materia majori visciditate

prædita prodire nolit, Syringæ beneficio  
*Infusum herba Thee* vulneri injiciatur, vel  
 sequens,

℥ *Seri Lact.* ℥j.

*Mell. Rosat.* ℥iij.

*Succ. Chelid.* ℥j.

*M. F. Injunctio.*

Vel ℥ *Rad. Consol. maj.* ℥ij.

*Herb. Absinth.*

*Card. Ben. aa. M.* i℞.

*Flor. Ros. rubr.* Mj.

*Sem. Sumach.* ℥iij.

*Coq. ex Vin. rubr. Gall. & Aq.*

*comm. aa. q. s. Colat.* ℥xxx.

*add.*

*Mell. Rosat.* ℥ij.

*Myrrb.*

*Aloes aa* ℥i℞.

*M. F. Injunctio.*

Quibus medicamentis materia crassa non  
 tantum fluidior redditur, sed & putredo  
 abarceatur.

*Vide So-  
 ling.  
 Tab. IV.  
 Fig. 8.*

Aliquando stylum excavatum vulneri  
 intromittere summè necessarium: illo nam-  
 que materiae excretio multum promovetur.

Obligatio aut Injunctio ubi instituitur, ca-  
 vendum, quantum possibile, ne externus aer  
 vulnus subingrediat, ille enim solus, intus  
 admissus, foetoris horrendi causa sæpius ex-  
 igit.

In *Hydrope pectoris* si fluidior fuerit aqua, simpliciter Acu Minori perforatio instituenda. Si verò minus fluida, Major Acus in usum vocanda, uti infrà in Abdominis Pa-

*Acuum  
delin.  
vid. a-  
pud  
Scult. in  
Auctar.  
II.*

## EXPERIMENT. XXXII.

*De Paracentesi Abdominis.*

**I**N *Hydrope Ascite*, aliis remediis incassum tentatis, Paracentesis aliquando opem tulit. Maturè autem instituenda est hæc Operatio, nisi aquarum moles nimis aucta, viscera malè affecta, febris continua, respiratio molesta, viriumque prostratio eam planè dissuadeant.

*Locus* perforandus communiter eligitur in sinistro Abdominis latere, tribus digitis transversis sub umbilico, totidemque ab ejusdem latere remotis.

Hic itaque locus atramento notatus, secundum ductum fibrarum musculi obliquè ascendentis, inciditur aut perforatur.

Verùm hæc methodus necessariò observanda non videtur; perinde enim est an in sinistro, an verò in dextro latere Abdomen



perforetur, Veterumque hac de re opinio nullius momenti est.

Præterea dictarum fibrarum ductus scrupulose observare, nullius est utilitatis; iis enim observatis, aliorum subjacentium musculorum fibræ transversim dissecantur.

Præstabit itaque paulo propius ad umbilicum accedere, ductusque longitudinales fibrarum carnearum musculi recti incidendo sequi hac tamen cautela, ne tendinosæ musculi inscriptiones lædantur.

*Umbilicus* si propullulat, & in vesicam quasi attollitur, haud difficile pertunditur, aliusque locus non est eligendus, quia foramen ob corrugatam cutim facilius clauditur, exitusque aquarum (qui aliquando vehementer nimis urget) compescitur.

Si verò non protuberat, sed *Scrotum* sero, aquave distentum conspicitur, illudque vesperi magis & mane minus repletum occurrit, *Scrotum* potius, quam *Abdomen*, perforare multò erit tutius.

Veteres partem supra notatam *scalpello* incidebant, vulncrique *cannulam argenteam, plumbeamve, lævam & alatham*, exactè parti vulneratæ convenientem, immittebant.

Verùm recentiores animadvertentes, *cannulam* hanc, foramini præcisè ita respondentem, vulncri latera nimis premendo,

fus-

succumque nutritium à fibrarum poris hac ratione angustatis abarcendo, Gangrænæ subsequens causam extitisse, commodiorum methodum invenerunt, beneficio *Cannule perforatæ*, circa extremitatem acuminatam cuspidem, sed rotundam habentis, Operationem insituentes.

Abdomine itaque hac *Cannulâ* pertuso, protinus aqua per foramina ab utroque cuspidis latere conspicua rivulosè prodit. Fluxus autem nimius stylo cannulæ cavitatem occludente compescitur, quo extracto aqua rursus pro lubitu effluet.

Probè interim cavendum, ne aqua simul & semel, sed partitis vicibus extrahatur.

Ubi repetere Operationem hanc Chirurgus desiderat, aut de novo foramen Abdomini infligitur, aut, quod prius factum, referatur.

Si retractâ acu, factaque linteo carpto & emplastro glutinante obligatione, aqua involuntariè exstillet, cannulam breviorē subere clausam, foramini aquam stillanti immittère convenit, quæ non iterum statim extrahatur, sed immissa ibidem remaneat, ut ejus beneficio quotidie aquæ portio, subere remoto, extrahi possit.

Aliquando mucago quædam, intestina, aliaque viscera obsidens, aquæ immixta, cannulæ extremitatem obturando, exituræ

aquæ viam præcludit. Quo in casu Styli longioris cannulæ immissi beneficio faciliè illam loco movemus, & aquæ liberum exitum præbemus.

*Acus  
delin.  
vid.  
apud  
Sculpt. in  
Auct.  
11.*

Nonnullis & hæc methodus displicet, Operationem feliciori cum successu (saltem ut perhibent) absolventes *Acu* longè *minori*, quâ quotidie novum foramen faciunt. Verùm si viscidior aqua fuerit, *Acus* illæ nullatenus opem ferre poterunt.

In omni denique Paracentesi prudenter procedendum: In Senioribus enim, Cachecticis, Pueris, Ascite inveterata laborantibus, aliis remediis si auscultet morbus, Operationem suscipere caveas, & famæ potius tuæ consulas, ne operatione malè cedente patientis, uti ferè semper fieri solet, fata anticipes.

Practici quidam hujus ævi non incelebres, varios Hydropicos per modum scarificationis se restituisse asserunt; quas tamen instituendas non suademus, nisi artuum inferiorum partes subcutaneæ, lymphatico humore obsessæ & œdematosæ conspiciantur.

## EXPERIMENT. XXXIII.

### *De Hernia Umbilicali.*

**V**Asis umbilicalibus infantis, jam in lucem editi, minus benè ligatis, aut non  
ita,

ita, ut decet, Compressulis & Umbilicali Vinculo munitis, sanguis motu particularum intestino, vasorum latera tantopere distendit, ut Umbilicus inde generetur admodum deformis, membrum potius virile referens, quàm Umbilicum.

Aliquando ab iisdem causis, quibus Enterocele ortum debet, Peritonæum extenditur vel dilatatur, idque quidem eo in loco, ubi in abdomine concursus vasorum umbilicalium conspicitur. Hinc flatus, vel Omentum, vel Intestini Ilei portio umbilicum subit, eumque distentum repræsentat.

Leviori itaque digitorum compressione, Umbilicum distendentia versus Abdominis cavum (quod facili communiter, peragitur negotio) propellantur, Umbilicoque prominenti jam compresso, *Emplastrum ad Rupturas* unâ cum lamina plumbea, vel corii crassiusculi particula, cum linteo ter quaterve duplicato, fasciæ ope jejuno ventriculo applicetur, eoque in statu contineatur tamdiu, donec fibræ Umbilici viciniore contractiores redditæ, umbilici procidentiam impedian.

Hisce nihil juvantibus, Umbilicus comprimendus, & vicina Abdominis cutis portio levioribus scarificationibus vulneranda, labiisque vulnusculorum Emplastris Glutinosi adductis, ad cicatrices perducenda erit,

rit, ut ita fibræ laxiores ante, jam contractæ,  
Umbilici prominentiæ obstant.

Si verò nec his cedat malum, ultimum re-  
fugium erit (propulso in Abdomen intesti-  
no automento) Umbilicum prominentem,  
filo serico triplicato cerâ obducto, decen-  
ter ligare, ligatumque extra ligaturam rese-  
care. Hæmorrhagia resectionem subse-  
quens *Vitriolo Cyprino* sistitur; quâ sedatâ,  
leviori styptico unâ cum Emplastro appli-  
cato, sili separationem, Umbilicique conso-  
lidationem brevi sperare licet.

In adultis autem & corporibus cachecti-  
cis ab hac Operatione manum retrahere.

In obesis *Hernia umbilicalis* notabilis ali-  
quando sumens incrementum, nullo melius  
& rectius comprimitur, quàm (apposito pri-  
us cerato) Cingulo umbilicali ex linteo du-  
plici gossipino parato, quod ea parte, quâ  
umbilicum regit, scutum duriusculum obti-  
net, in cujus centro prominentia apparet,  
quæ in dilatatum Umbilicum sese insinuan-  
do intestini, omenti, flatusvé exitum prohi-  
bet: quale Cingulum describit *Sculterus in*  
*Armamentario.*

Quod si relaxato aut neglecto Vinculo,  
vel alia de causa ex improvviso major inte-  
stinorum portio Umbilicum subeat, & ex-  
crementa in eadem hærentia justo duriora  
restit-

*Vid.*  
*Tab.*  
*LXXIII.*  
*Fig. 8.*

restitutionem impediunt, Umbilici cutis erit incidenda, & dilatato foramine intestinum reponendum.

## EXPERIMENT. XXXIV.

*De Hernia Inguinali.*

**N**ON raro casu, saltu, ponderis gestatione, vomitu enormi, tussi gravi, motuque corporis vehementiore, intestina versus inguen prolabantur, unde Herniæ species oritur, quæ *Rubonocèle*, *Enterocèle*, sive *Hernia intestinalis* appellatur.

Hæc autem vel uno ictu & actu repente, vel sensim producitur. In priori casu lacerum, in posteriori verò relaxatum & extensum esse Peritonæum, sunt, qui asserunt; nos verò in utroque casu relaxatum solummodò invenimus.

Ubi repente oritur, & intestina prolapsa durioribus fœcibus flatuque distenta conspiciuntur, intestinum ilicò restitui debet, quod si negligatur, funesta symptomata, dolor videlicet atrox, excrementorum vomitus, inflammatio, gangræna, & subitanea mors plerumque subsequuntur.

Hoc itaque in casu æger supinus, capite declivi, genibusque sursum protensus, collocandus; quo modo suâ sponte prolapsam intestinum aliquando introrsum recedit,

aut

aut leviori mantis compressione in Abdomen repellitur.

Si verò flatus aut excrementa obsint, lenè aliquod alvum laxans offeratur, aut Clyster emolliens injiciatur.

Quibus nihil juvantibus sequens applicetur cataplasma:

*℞. Radic. Alb. ℥ij℔.*

*Herb. Malv. Mj.*

*Violar.*

*Parietar.*

*Flor. Chamomill.*

*Melilot. aa. M. ℔.*

*Furfuris Mj.*

*Coq. ex Aq. Comm. factâque*  
*Expressione, Adde*

*Farin. Hord.*

*Fabar. aa. ℥ij℔.*

*Lini ℥i℔.*

*Ol. Rosar.*

*Lilior. alb. aa. ℥j.*

*℞. Cataplasma calidè applicandum.*

Balnea ex Lacte dulci, Aq. commun. in qua Herbae emollientes sunt coctæ, ut & linimenta varia externè calidè applicata, magnum habent usum.

Intestino jam restituto, *Emplastroq; styptico Crollii*, aut ad *Rupt. Fernel.* applicato, fasciis vinculisque commodioribus, tamdiu deti-

detinenda intestina, usque dum Peritonæum aut consolidatum, aut corrugatum fuerit, quod in infantibus ferè semper felici peragitur successu.

In adultis sæpe periculum in mora, potissimum ubi præscriptis medicamentis intestinum non statim restituitur, hinc Manus Chirurgica sequenti methodo Operationem aggrediatur, maximopere erit necessarium.

Ægro decenter collocato, cutisque incisione factâ, extensum Peritonæum, quod intestinum includit, in conspectum prodit; quo itidem inciso, intestinum sensim & prudenter repellendum. Nonnunquam tamen partes trium musculorum Abdominis tendinosæ, transversalis scilicet, obliquè ascendentis & descendentis (quæ in inguine angustum quasi hiatum formant, ut viâ, sed obliquâ, Vasis Spermaticis transitum præberent) adeo angustatæ sunt, ut sine illarum dilatatione intestinum restitui non possit. Ad viam itaque hanc dilatandam, *Specillum Excavatum* intromittunt, factaque hiatûs incisione, intestinum in abdomen propellunt. Cavendum interim, ne intestinum lædatur, nec incisio nimium extendatur, cum alioquin facilè vas aliquod arteriosum lædi posset. Tutius idcirco erit annulum digito eo usque dilatare & expandere,



dere, ut intestinum prolapsum reponi possit. Si verò contingat, intestinum aëre in tantam molem esse distentum, ut commodè restitui non possit, variis in locis subtiliori acu erit perforandum.

Reposito itaque, ut dictum, intestino, hiatus, ad cicatricem fortiorem obtinendam, in circumferentia scarificandus, vulnèriq; turunda vitello ovi illita immittenda; & applicatis plumaccolis atque compressis deligatio instituenda.

Aliquando eodem modo ac intestina, Omentum prolabitur. Qui affectus, Hernia Omentalis sive Epiplocele appellatus, minus est periculosus, ideoq; ad aliquod anteriorum spatium sine notabili incommodo patientes eundem ferre possunt. Alioquin factâ, ut ante Peritonæi dilatati incisione, & ligatura prius injectâ, omenti prolapsi resectione, haud ita difficilè restituitur patiens.

## EXPERIMENT. XXXV.

### *De Puncto Aureo.*

**P**Ræcedenti Operationi commodè annexitur illa, quæ *Punctum Aureum* dicitur, quæque instituitur, quando intestinum restitutum continuo iterum in scrotum prolabitur. Ægro itaque ut decet locato, & intestino, cutis incisione factâ, ad interiora pro-

propulso, instrumento separatorio obtusiori, aut unguibus Vasa Spermatica unà cum extenso Peritonæo (quod hîc vaginæ instar sese habet) à vicinis partibus separanda, acusque *filo aureo* instructa per ipsius vaginæ latus prope inguen, illæsis Vasis Spermaticis, transmittenda, filumque eo usque adducendum, ut viâ hoc modo angustatâ intestinum prolabi non possit. Non tamen nimis constringendum filum, ne simul Vasa Spermatica constringantur, sanguiniquæ per ea circumstanti via præcludatur. Factâ constrictione fili extremitates Forcipis ope inortorquendæ, ut cuspidibus suis partes vicinas, ipsumque processum, sive Peritonæum extensum lædere non possint.

Præter dictum filum, alio serico quadruplicato, aut Ligulâ lineâ, cujus extremitates extra vulnus pendulæ relinqvuntur, paulo supra Aureum ante nominatum, processum constringere aliquando solent, ut hoc modo Peritonæum ampliatum angustius reddatur, intestinumque alias prolapsurum, duriori attactu patienti principîo nec molestiam, nec dolorem creet.

Quo facto Turunda Digestivo quodam oblita immittitur, & appositâ compressâ Vino albo calido imbutâ, unà cum Fascia vulnus ad cicatricem perducitur.

Hæc tamen Operatio in adultis tantum

locum habet; Infantes enim Fasciarum aut Bracheriorum ope haud difficilè restitui possunt.

## EXPERIMENT. XXXVI.

*De Testiculi Extirpatione, sive  
Castratione.*

**S**I præcedenti methodo institutâ, minus certa videatur Operatio, vel Testiculorum alter corruptus, Scirrho aliquo cancroso, aut excrescentiâ carnosâ obsessus fuerit, affectum Testiculum simul & semel auferre, tutissimum erit remedium.

Ægro itaque firmiter ligato, quo minus se movere queat, Chirurgus, factâ incisionè lentè processum separet, eumque unâ cum tunica vaginali (cui Testiculus includitur) ex scroto extrahat, & acum, filo serico fortiori & cerato instructam, prope inguen. per processum traducat, traductam bis circumducat, arctè contrahat, & nodum duplicatum (ne decidat) imponat, fili verò extremitates extra vulnus propendere sinat. Tutius autem ut succedat Operatio, alterum filum paulo supra primum circumducat; Forfice denique Testiculum abscindat, vulnusque ut suprâ dictum obliget.

*Vid.  
etiam  
Scul.  
de Ca-  
stratio-  
ne, sed  
alia  
metho-  
do insti-  
tuta.,  
Auct. 1.  
Tab. 3.*

CHIRURGICA. 99  
EXPERIMENT. XXXVII.

*De Hernia Aquosa.*

**N**on rarò contingit aquarum mole Scrotum aut ex parte aut in totum mirificè distendi; quæ distensio vel Ascitem, vel Vasa Lymphatica Testium disrupta, antecedentem causam agnoscit.

Dignoscitur hic affectus ex tumore, & transparentia, nonnunquam dolor quoque adest. Si Ascitem concomitatur, mane nonnihil Scrotum detumuisse apparet: Si verò à Testium Vasis Lymphaticis disruptis originem ducit, Scrotum æqualiter distentum manet.

Hæret autem aqua vel inter Scrotum & Tunicam vaginalem, vel vaginalem inter & albugineam.

Præmissis generalioribus quibusdam internis remediis, externa quoque conducunt, inter quæ primum locum obtinet *Radix Bryonia* contusa, & *Spiritu Vini*irrorata calidè admota. Vel Fodus & Cataplasmata ex Cephalicis, calefacientibus & penetrantibus parata. Vel seq. Empl.

*℞. Emplast. de Cumin.*

*Melilor.*

*Ranis cum Merc.*

*aa. q. s. M.*

G 2

Qui-

Quibus nihil juvantibus, ad manualementem Operationem confugiendum, quæ triplici instituitur methodo: *Acu* scilicet, *Lancettâ*, & *Cauterio Potentiali*.

Galli Cauterio magis, quàm Nostrates utuntur, rariusque *Acu* Operatio peragitur. Vulgatissima namque methodus est, quæ *Lancettâ* absolvitur.

Factâ *Lanceolæ* ope incisione, aqua statim rivulosè prodit, quam (si in ipso *Scroto* extravasationis ejus causa lateat) simul & semel extrahere licet: Si verò ab *Afcite* originem traxit, prudenter procedendum, paritatisque vicibus aqua evacuanda erit.

Ubi inter *Tunicam* vaginalem & *albugineam* aquæ collectio observatur, *Lancetta* intimius erit adigenda, alioquin ne *guttula* aquæ exiret.

Evacuazione peractâ, vulnus, immisâ turundâ, &c. ad cicatricem perducere oportet.

Quòd si *Vas Lymphaticum*, semel disruptum, inductâ cicatrice denuo *Lympham* eructet, singulis sequentibus annis semel Operationem reiterare licebit, quemadmodum tales novimus, in quibus cum successu quotannis instituitur. Si verò Operationem toties repetendam ægrè ferat patiens; *Testiculus* necessariò extirpandus erit, quo ablato *Lymphæ* stillicidium certò cessabit.

CHIRURGICA. 101  
EXPERIMENT. XXXVIII.

*De Catheterismo.*

**U**Rinae excretio variis de causis vel immi-  
nui vel totaliter supprimi potest. Non-  
nunquam enim Caruncula in Urethra sive  
meatu urinario intus enata exitum ejus im-  
pedit. Subinde tumor quidam Urethram  
comprimendo, vel viscida quaedam & tenax  
materia vesicae collum obturando, obicem  
urinae ponunt. Aliquando denique calcu-  
lus in Urethra aut vesica haerens omnem,  
ipsi viam praeccludit. Unde immanes pati-  
enti adferuntur cruciatus, quos nonnun-  
quam ipsa mors presso pede subsequi solet,  
nisi tempestivè amoliat. Cathe-  
teris de-  
lineat.  
vid.  
apud  
Tolet.  
Tab.

Quam ob causam, medicamentis tam in-  
ternis, quam externis incassum adhibitis, O-  
peratio, *Catheterismus* dicta, requiritur,  
quae Cathetere seu fistulâ laevi & incurvâ,  
pro patientis aetate majore vel minore per-  
ficitur. III.  
Fig. 3.  
& So-  
ling.  
Tab. vi.  
Fig. 4.

Cathetere itaque oleo prius oblito, fini-  
strâ virgam teneat, meatumque urinarium  
tantillum comprimat Chirurgus; mox Ca-  
theterem introducat, ea tamen lege, ut ejus  
convexitas abdomen respiciat; dein in-  
strumentum ulterius adigendo, prudenter-  
que premendo, sub osse pubis invertat, ita  
ut ipsius extremitas vesicae collum tangens

eandem subintret, sicque retracto stylo cum suo epistomio, urinæ exitus concedatur.

Quod dum peragitur, cavendum, ne Urethræ spongiosæ latera durius tangantur, & molesta hæmorrhagia superveniat.

Alia Catheterem applicandi methodus hoc modo peragitur; Virgâ versus ventrem elevatâ, Catheteris utraque extremitas ventrem respiciat, rectaque viâ instrumentum leniter propellendo vesicæ immittatur, atq; ita Catheteris inversio, uti in præcedenti methodo, non requiritur. Hâc viâ Chirurgus aliquando feliciter, sæpeque patiens manû propria Catheterem applicare potest.

Præter Catheteres, quibus frequenter Chirurghi utuntur, occurrunt *Flexiles* dicti, ex *Argento*, *Corio*, vel *Cute Anguilla* confecti, quorum usus non modò minus certus, sed & minus conveniens esse solet.

Nos autem omnium commodissimos putamus illos, qui in ea parte, ubi flexura n faciunt, variis foraminibus sunt pervii, per hos enim aquam patentiore viâ inventuram nemo dubitabit.

In sexu foemineo Cathetere breviori & crassiori utendum, cujus convexitas, ventrem quamvis respicere debeat, non tamen est invertenda. Ulterius enim solummodo adigendo facili negotio vesicam subintrabit.

Qui-

*Deli-*  
*neat.*

*Vid. in-*  
*fra Fig.*  
*x.*

*Delin.*  
*Vid.*  
*apud*  
*Tolet.*  
*Tab.*

*III.*  
*Fig. 5.*

Quibus peractis stylus retrahendus, ut per viam patulam urina exire possit.

## EXPERIMENT. XXXIX.

*De Lithotomia.*

**D**uplex in sexu masculino Calculum ex vesica extrahendi modus occurrit. Vel enim *Minori apparatu*, præprimis in infantibus & pueris, vel *Majori*, potissimum in adultis, Operatio hæc instituitur.

Posterior modus feliciter ut succedat, patiens mensæ aut sedili erit imponendus: dein benè ligatus ita locandus, ut *Itinerariū*, five *Catheterem cannulatum*, oleo olivarum prius oblitum, per Urethram in vesicam intrmittere ad calculum Chirurgus possit. Mox *Itinerarii* curvatura Perinæum versus retorquenda, & à latere Perinæi incisio obliquè supra *Catheterem* instituenda; hac ramen lege, ut *Cultelli* acies *Itinerarii* sinui distinctè opponatur, eundemque tangat. Deinde retracto *Cultro*, vulnere *Conductor* in *sulcum* immittendus, mox *Cathetere* ex Urethra ablato, *Conductoris* cavitati *Dilatatorium* iterum immittendum. Vulnere dilatato *Conductor* denuo viam monstrabit *Forcipi Extractorio*, cujus ope tandem Calculus apprehenditur, & extrahitur.

*Catheteris cannulati, Conductoris, Dilatatorii, Forcipis &c. delin. vid. apud Tolet. Tab. III. & IV.*

Vulnus inflictum ubi minus fuerit Calculo,



lo, novâ incisione ampliandum, aut Calculus Forcipis ope in partes & frustra dividendus, atque ita per partes educendus erit.

Quandoque perquam necessarium est per tres quatuorvè dies *Cannulam argenteam* immittere, ut per eandem sanguis concretus, pituita viscosa, aut calculorum fragmenta minora egrediantur. Insuper aliquando valde proficuum est ope *Syringæ* injectionem instituire, ut heterogenea in vesica contenta facilius prodire possint.

Extracto jam Calculo, vinculisque omnibus solutis, vulnus, ut decet, obligandum, sanguinemque sistentia, ut *Bolus, farina &c.* unâ cum Fasciacione benè administrata, admovenda. Vulnus denique, quàm primum fieri potest, consolidandum, ne urina per locum vulneratum involuntariè postmodum effluat.

Majori apparatu proposito, *minor* quoque sequenti modo instituendus, examinandus venit. Patiens nimirum puer vel infans, robustioris hominis femoribus, eo, quem *Toletus* depingit, imponitur modo. Si verò natu fuerit major calculosus, Scamno innititur: Mox Lithotomus indicem oleo olivarum madidum, quandoque etiam indicem cum medio digito, in anum immittit. Dextrâ interim Hypogastrium magis minusvè premit, ut calculum, digitum inter  
& os

*Fig. exhibet*

*Toletus*  
*Tab.*

VII. &

VIII.

& os pubis, exploret, eumque ad Perinæi regionem propellat. Tunc eâdem manu dextrâ, Cultello, locum suprâ citatum, eo usque incidit, donec per inflictum vulnus Calculus conspectui sese offerat. Nisi enim sua sponte prodiret, *Lapidillo* extrahendus esset.

In sexu foemineo longè facilius, imò vix aliquâ incisione institutâ, totum negotium sine ullâ sanguinis effusione sapius absolvitur. Immisso videlicet meatui urinario Cathetere sulcato, sulcus Dilatorium excipit, quod meatum ita dilatât, ut Forcipe Calculum extrahere admodum difficile non sit. Major verò si fuerit Calculus, via hæc urinaria minori incisione aliquando patentior reddenda, modò violentior à Calculo dilatatio, Urinæ Incontinentiæ causa non existat. Calculi denique ramenta aut arenulæ in vesica remanentes, injectionibus Syringæ ope instituendis, expurgandæ erunt.

## EXPERIMENT. XL.

### *De Urinæ Incontinentiâ.*

**P**ost Lithotomiam institutam, ob vulnus solito majus inflictum, fibras vesicæ colli resectas, aut nimium extensas, vel etiam propter urinæ acrimoniam, ejus incontinentia, aut involuntarium stillicidium, vel per vulnus (cujus labia jam callosa reddita)

vel per meatum urinarium, non rarò remanere solet.

Si vulneris vitio contingat (medicamentis convenientibus sanguinis intemperie salinâ prius correctâ) patiens clunibus elevatis supinus locandus: mox *Cultello*, aut *Lanceolâ* oblongiori cuspide donatâ, foraminis urinam stillantis latera in Perinaeo leviter incidenda & scarificanda, unde sanguis hac occasione promanans & novæ incarnationis causa existens, adhibito convenienti Digestivo, sæpe ductum hunc ita consolidat, ut urinæ omnis præcludatur exitus: cui scopo exacta & regularis diæta non parum inferviet.

*Bracherii de lin. Vid. infra Fig. XI.*

Verùm urina acrior, omnia quandoque remedia eludens, viamque hanc patulam sibi servans, nullis rectius sistitur, quàm Compressulâ, artificiosâ methodo, ope *Bracherii* sive *Subligaculi* ductui admotâ, quæ dictum foramen comprimendo, urinæ egressum inhibet.

Si sanatâ hâc fistulâ urinam stillante, ob vesicæ tonum relaxatum, Urinæ Incontinentiâ remaneat, eodem Bracherio Urethra in Perinaeo stringi potest, ut urina necessariò in vesica remanere tam diu debeat, donec relaxatâ cochleâ (quâ pro lubitu Compressa comprimitur) exitus ei concedatur.

Hocce tamen Subligaculum in foeminis, qua-

n. 107.  
Fig. 12.



Fig. 13

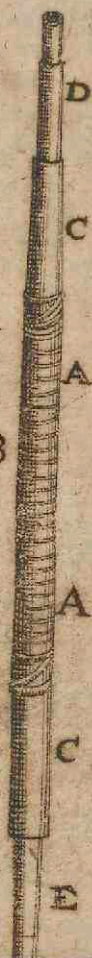


Fig 11  
A



A

G 1 2 3

7

A

Fig 12

Fig 13

A

7

7

quarum meatus urinarius hoc modo comprimi nequit, locum non habet. Sed tantum instrumentum, vesicæ formam habens, aut complanatum, peculiari ostio, stillantem urinam excipienti, donatum, Subligaculoque annexum muliebribus partibus admovetur.

*Fig.*  
*vid.*  
*apud*  
*Scul-*  
*tet. in*  
*Aut.*

II.  
*Hujus*  
*instrum.*  
*deli-*  
*neat.*  
*vid. in-*  
*frâ Fig.*  
XII.

Præter Bracherium occasione Lithotomiæ in sexu potiori adhibitum, aliud instrumentum simplicissimum, *Postomis* dictum, occurrit, quo urinæ incontinentia ab aliis quoque causis oriunda commodè compefcitur.

## EXPERIMENT. XLI.

### *De Ano non perforato.*

**I**Nfantes quandoque *Ano imperforato* in lucem prodeunt, dum intestinum rectum membranâ quadam vel tenui, vel crassiori oclusum conspicitur. Subinde Ani loco, exiguum aliquod foramen stylum tenuiorem vix admittens, prope labiorum frænum (in sexu foemino) excrementis solummodo tenuioribus transitum præbens, occurrit.

Membrana tenuior intestinum claudens, digiti apice perfrumpi potest: Robustior verò cultello, sed prudenter, nec temerè incidi debet. Contingit enim aliquando, ut

inte-

intestini recti terminus ad dictam membranam sese non extendat, sed Parenchyma quoddam intermedium, intestini recti viam obscuram reddat.

Quidam hoc in casu curam, immisâ *Cannulâ Acu* breviorē & acutiorē munitâ, tentandam volunt, quâ ubi ad obstaculum perveniunt, illud pertundunt. Retractâ jam *Acu*, *Cannulam* per diem unum aut alterum in loco pertuso relinquunt: dein turundâ duriusculâ, Unguento aliquo cicatricante, inunctâ, foramen tamdiu, donec via satis patula reddita fuerit, apertum servant.

Si foramen circa labiorum frænulum, conspiciatur, turundâ primo minori, dein majori dilatandum; Si verò ejus latera sufficienter cedere nesciant, *Cultello* incisorio, duobus vel tribus in locis levioribus vulnusculis ita lædenda, ut sufficienter extendi possint. Quibus peractis turunda crassiuscula, Unguento cicatricante obducta, immittenda.

## EXPERIMENT. XLII.

### *De Glande non perforata.*

**N**ON modo Anus in quibusdam infantibus est oclusus, sed & *absque Foramine in Glande* nonnulli in lucem prodeunt. Huic autem incommodo, exiguo *Cultello* angu-

angustiori cuspide donato, quamprimum erit occurrendum.

Patiens itaque supinus collocetur, & Glandem sinistra Chirurgus apprehendat, mox altera manu, Cultelli ope foramen clausum aperiat, cavendo, quantum fieri potest, partes vicinæ nimium ne lædantur, ac Hæmorrhagia molesta & periculosa superveniat: Dein foramini penicillus Epulotico inunctus immittatur, qui tamen eo tempore, quo æger urinam reddit, auferendus, & statim iterum immittendus; quibuscum tamdiu continuandum, donec labia foraminis cicatrice obductâ liberum urinæ præbeant exitum.

Si verò cum *Glandis foramine angusto & nimis stricto* infans nascitur, illud sine mora dilatandum & ampliandum, immisâ solummodo minori turundâ, ex *medulla Sambuci compressâ*, vel particulâ *Spongiæ preparatæ*, *Unguento Rosaceo* obductâ, conficienda: dum enim turunda humido, quod imbibit sensim & sensum, turgescit, foramen patentius redditur.

Nonnunquam Glans loco naturali quidem occurrit impervia, sed à latere frænuli *Foramen, ductu quodam* ab Urethra oriundum, urinam excernens, reperitur. Cùm autem Foramen hoc notabile incommodum non adferat, cicatrice non erit claudendum,  
noyum-



novumque faciendum, sed eo in statu potius linquendum. Imò, quod mireris, ejusmodi homines ad liberos procreandos non minus fuisse habiles, ac alii quorum partes hæ benè formatæ, non simplici constat experientiâ.

## EXPERIMENT. XLIII.

### *De Phimosi.*

**P***Himosi* est, quando Præputio arctè adeo obtegitur glans, ut denudari nequeat. Ortum communiter ducit vel ex mala in utero formatione, vel ex variis glandis tumoribus præputium distendentibus.

Præter interna medicamenta, & speciatim diaphoretica, solis externis cura non raro peragitur. In id namque maximè incumbendum esse censemus, ut viscidæ particulae incidantur, acres demulceantur & involvantur, stagnantes pristinae circulationi restituantur, sicque obstructionum repagula removeantur. Id quod Balsamicis, Volatilibus oleosis, & Spirituosis peragitur. Eum in finem *Balsam. Peruvian.* vel *Unguent. nervin.* præputio externè illinatur: Vel *Spiritu Vin. Camphur.* aut *Aq. Matricar.* cum *Aq. Sambuci* penis cum Præputio calidè foveatur. Convenit quoque *Lac calidum* cum *Floribus Chamom.* coctum: Uti etiam Fetus ex

*Herb.*

*Herb. Rorismar. Major. Salv. Flor. Chamom. Sambuc. Melilot. &c.* compositi. Verum, ubi Luem Veneream originis suæ parentem agnoscit, morbus ille respiciendus erit.

Si verò ex utero malum hocce sibi contraxit patiens, medicamenta modo præscripta vix aliquid levaminis afferre poterunt, ideoque unicè ad Chirurgiam hac methodo instituendam, confugiendum.

Primum à latere frænuli rectilinea incisio instituitur, vel major, vel minor, prout Præputium magis minusve contractum, ægrique ætas varia fuerit.

Priusquam Incisio peragitur, medicamentum aliquod stypticum ad manus esse debet, ut Præputii vasa, in ipsa Operatione resecta eo constringantur.

Factâ jam Incisione, relaxatum hoc modo Præputium, vel suâ sponte vel digitorum ope retrocedere incipit; tum verò sapius de die reducendum, ut pro lubitu sursum aut deorsum moveri possit.

Veteres aliter procedentes, Præputium in anteriorem partem attrahebant, hamulisque tribus quatuorvé illud extendendo aperiebant, ut cutis hac methodo relaxata retrorsum propelli posset; quem tamen procedendi modum, ut dolorificum valde, minus probamus.

Aliquando frænum nimis contractum & breve, hunc affectum producit : Tum verò præmissis emollientibus externè adhibendis, solâ fræni Incisione restituitur. Notandum tamen, rectius partem fræni, quæ Præputio, quàm glandi jungitur, incidi ; quo enim glandi vicinior Incisio instituitur, eò periculosior hæmorrhagia metuenda.

## EXPERIMENT. XLIV.

*De Paraphimosis.*

**P***araphimosis* est, cùm ita retractum & contractum Præputium, ut glandem denudatam tegere nequeat. Oritur autem vel à nimia penis distensione, inflatione, vel à mala hujus partis conformatione.

Malum si recens fuerit, cura externis medicamentis ordinariò absolvitur. E. g.

*℥. Spir. Matrical.*

*Aq. Regin. Hung. aa. ℥j.*

*Malv. Capburat. ℥jv.*

*F. Fodus calidè admovendus.*

Fodus quoque vel Cataplasmata, ex Herbis Aromaticis sale volatili scatentibus parata, externè calidè applicanda.

Si ab ipsa nativitate pars hæc malè fuerit formata, frustra medicamenta admoventur.

Imò quicumque Encheiresi Chirurgica affectum hunc curare conantur, laterem lavant; factis namque tribus quatuorve (ut solent) Incisionibus Præputium tamen, ut glandem tegat, attrahere non valebunt.

## EXPERIMENT. XLV.

*De Abscessuum Apertione.*

**S**anguis innumeris acidis & viscidis particulis refertus, variis in partibus pedem figens, vel alias ob causas extravasatus, variorum Tumorum causa existit. Cum verò medicamentorum ope particula ista hærentes discuti, & corrigi aliquando nequeant, sed acredinem concipiendo, partes vicinas osseas, ligamentosas, nervosas, vasculosas, aliasque non sine periculo afficiant, perfectam sapius suppurationem expectare non licet.

Unde potius, rebus ita stantibus, Tumores istiusmodi aperiendi sunt, ut materia ibidem hærens liberè exire possit.

Curandum autem, ut secundum ductum fibrarum carnosarum, idque in loco eminentiori, molliori, & si possibile, inferiori [quò commodius materia purulenta prodeat] Apertio illa instituat.

Vitentur præterea, quantum fieri potest, Venæ, Arteriæ, Nervi, & Vasa Lymphatica;

Nec omnis materia purulenta [ si copiosior videlicet fuerit ] una vice educatur, neque apertus abscessus validè comprimatur, sed blandius tractetur.

Si Folliculo sit inclusa materia, levis juxta Tumoris longitudinem fiat sectio; In majori verò Tumore decussatim instituat, ut diductis & separatis vulneris labiis, vesica facilius extrahi possit.

Interim probè cavendum, ne Vesica illa lædatur, quandoquidem ejus læsio foetidi & ferè incurabilis ulceris causa sæpius existit.

Ubi verò Folliculo destituitur Abscessus, duplici modo Apertio peragitur: Alii nimirum *Scalpello*, alii *Cauterio Potentiale* utuntur.

Cauterium Potentiale, qui præferunt, sequentes adducunt rationes:

1. Quod ægris terrorem non ita incutiat.
2. Quòd tantum sæpe dolorem non pariat.
3. Quòd factâ separatione Apertura inde subsequatur amplior, sicque consequenter materiae largior concedatur exitus.

Parantur autem ejusmodi Cauteria ex *Calc. Viv. & Smegmat. Holland. aa. q.s.* Vel

*4. Ciner. Clavill. lb̄ss.*

*Calc. Viv. ℥ij.*

*Sal. Nitr.**Ammoniac. aa. ℥i℔.*

Infundantur omnia in Aq. Comm. ℔ iv. Vase clauso stent ita per dies 6. aut 7. quo tempore lixivium gustari potest; si verò satis acere nondum sit, add. *Cin. Clav. ℥i℔. Calc. Viv. ℥℔.* Quid si satis acere visum fuerit, decantandum, crassius verò & terrestre tanquam caput mortuum rejiciendum. Decantatum deinde tamdiu coquendum, donec primò in massam pultaccam, mox in talenti abeat duritiem, ut inde Lapilli aut frustula formari possint, quæ Cauteria vocantur, & vitro benè clauso indita, in loco sicco asservari debent, ne humidioris aëris attractu liquefiant. In Salis Nitri locum *Vicriolum Calcinarum* substitui potest.

Priusquam autem Cauterium applicetur, probè examinandum, an vasa sanguinea majora, tendines aut nervi in ea parte occurrant: quæ si à Cauterio graviter læderentur, funesta producere possent symptomata.

Si verò nihil horum obfit, Emplastrum glutinosum perforatum admovetur, hujus foramini Cauterium, cauterio Plumaceolum, plumaceolo iterum Emplastrum imponitur, denique Fascia omnibus hisce superinducitur, atque in hoc statu per duas,

tres, quatuorvé horas relinquitur. Ubi autem tanto temporis intervallo satis profunde pars nondum corrosa fuerit, & materiæ nihilominus exitus concedendus sit, Scalpello via ipsi aperienda.

Sunt qui in Abscessuum apertione solo Scalpello, sequentes ob rationes, utuntur:

1. Quoad longitudinem & profunditatem tanta fieri potest Apertio, quanta requiritur, & à Chirurgo desideratur.

2. Ipso instanti materia effluit, patiensque levamen percipit.

3. Caetero Potentiali Operatio si instituitur, circa partes glandulosas peculiari vase excretorio aut vâsculis Lymphaticis donatas, ob callosam hisce ductibus introductam oram, sæpius lymphæ aut feri stillicidium subsequitur, quod ab Incisione, cultelli ope peractâ, non ita metuendum.

Tumore aperto aut inciso, materiaque purulentâ excretâ aut expressâ, pro rei necessitate Cannula excernendæ materiæ transitum præbens, immittitur.

Injectiones, quales in fistulis & ulceribus adhiberi solent, hoc in casu sæpius quoque necessaria.

## EXPERIMENT. XLVI.

*De Spina ventosa.*

**Q**Vandoque Ossa cariei quadam specie consumuntur, quæ principio non percipitur: Quod malum ab interiori ossium superficie originem ducens, gravissimorum symptomatum causa non existit, nisi prius ad externam ossium superficiem serpsit, eamque perforando, membranam, periostium dictam, læserit. Hinc dolores lancinantes cum tumore molliusculo & concolori patienti obveniunt, febres & ulcera fistulosa accedunt, emaciatur patientis, & cartilaginea excrecentia partem affectam subinde occupat.

Affectus hic, *Spina ventosa* dictus, omnem quamvis medicamentorum vim sæpius eludat, nonnunquam tamen Antivenereis vulgò vocatis auscultat, quibus crassæ viscidæque particule inciduntur, aut per sudores expelluntur, acidæque corrosivæ infringuntur & involvuntur. Salivantia præterea dicta, suum quoque hic conferunt symbolum.

Factâ tumoris incisione sunt, qui corruptionem corrigere cupientes, *Euphorbium* cum *Spiritu Vitrioli* & *Spir. Vini* admovent. Sed præstabit *Terebinthina* coctio-



114            EXPERIMENTA  
ne indurata, in pulverem redacta, & Unguen-  
to *Ægyptiaco* mixta.

Sequens Fomentatio magnarum quoque  
est virium :

℥i. *Raf. Lign. Guaiac.* ℥iij.

*Cortic. ejusd.* ℥j.

*Herb. Card. Bened.*

*Absinth. aa.* Mj.

*Scord.*

*Centaur. min.*

*Rut. aa.* M℞.

*Coq. s. a. ex Aq. & Vin. aa. q. s.*

*Colat. ℥xx. add.*

*Aq. Theriac.* ℥ij.

*Mell. Rosot.* ℥j.

*M. F. Fomentum.*

plumaceolis, petiisque madidis calidè ap-  
plicandum.

Si hisce, uti frequenter contingit, nihil  
proficimus, ad Ferrum Ignemve pervenien-  
dum. Primò itaque *Scalprum* in usum vo-  
candum, potissimum si Spina non admo-  
dum magna fuerit, quocum tandem conti-  
nuandum, donec omne vitiosum separatum  
fuerit. Si verò malum profundius hæret,  
*Terebraque* applicari potest, eâ meliùs  
quàm Scalpro tollitur. Quo sublato, pul-  
veres exsiccantes & Callum generantes ap-  
pellati facto foramini inspergendi. Ubi  
autem

autem dicta instrumenta propter loci angustiam applicari nequeunt, *Cannula* admovenda, per eamque *Ferro Candenti* pars affecta urenda; retracto dein *Cauterio*, per eandem *Cannulam*. Medicamenta præscripta applicanda.

Quod si nec hoc modo malum superemus, sed hisce non obstantibus quotidie ulterius serpat, pars affecta rescindenda, ejusque extirpatio necessario instituenda erit. Quibus autem cautelis & circumstantiis eadem peragatur *Operatione XLIX.* demonstraturi sumus.

## EXPERIMENT. XLVII.

### *De Sutura Tendinis.*

**M**usculi parte tendinosâ, vel secante vel pungente instrumento resectâ, non raro contigit; post vulneris consolidationem, illius musculi actionem periisse, membrumque motu suo regulari destitutum fuisse. Quâ occasione Chirurgiæ Cultores in eo omnem locarunt operam, ut *Operatione* quadam, *Sutura Tendinis* dictâ, præfissi *Tendinis* extremitates ita adducerent, ut curâ peractâ, membri illius motus integer servaretur.

*Operationem* hanc instituendi methodus occurrit duplex. 1. *Filo* per extremitates

tates præcissi Tendinis trajecto, eadem adducuntur, & ligantur. 2. Filum per supremam mediamque tendinis partem trajicitur, inferiori parte sive tunicâ illæsâ manente: dein ligatura, ut supra, sed interposito corio injicitur; hæcque methodo Galli communiter utuntur.

Nos verò nec hanc, nec illam calculo nostro probamus, sed parte læsâ decenter locatâ duobus in locis unamquamque Tendinis extremitatem perforamus, Filumque sericum cerâ obductum trajicimus; hinc interpositâ *Suberis* aut *Corii* particulâ extremitatum adductio, filorumque adstrictio, certior redditur, neque etiam Tendinis extremitates adeo faciliè, ac in prima & secunda methodo, lacerantur.

Si Tendo ex parte fuerit resectus remanente aliqua portione integra, eum resicare & Operationem instituire præstabit. Si verò major pars integra, resecanda illa non erit.

Operatione peractâ, pulvis *Terebinthine coctæ* Suture inspergitur, vulnerisque Deligatio, Digestivo vulgari seu *Balsamo Arcaei*, instituitur.

Curandum interea partem affectam, dum cura peragitur, ita disponi, ut nec moveatur, nec extendatur nimium; Absolutâ cu-

in curâ, membrum contractum quidem, quodammodo apparebit, sensum nihilominus progressu temporis extenderetur, extensumque naturalem usum recuperabit. Hâc itaque methodo distinctè servatâ, felicem successum sperare licebit, uti non simplici constat experienciâ.

In nimia tamen extremitatum resecti Tendinis retractione, Operatio hæc nullatenus locum habet.

## EXPERIMENT. XLVIII.

### *De Luxationibus.*

**D**uplicem *Luxationes* agnoscunt causam, alteram internam, à ligamentorum laxitate, vel humore extravasato inter duo ossa articulationem componentia, hærente, productam. Hic primò gelatinæ, dein cartilaginis, tandem ossis naturam assumens, sensimque incrementum capiens articulationem disnectit; Et hæc illa est luxationis species, quæ difficillimè & ferè nunquam restituitur.

Altera causa externa est, & à casu, ictu, saltu, compressione, extensione, motuque partis violentiore produci potest.

Luxati autem membri in sedem naturalem reductio ut facilius peragatur, omnium

in subiecto humano ossium eorumque Articulationum structuram accuratè novisse oportet. Cujus cognitione si imbutus fuerit Chirurgus, in restituendo longè erit felicior.

Reductioni huic speciatim inservit Membri luxati extensio, quàm non tantùm Tendines contracti elongantur, sed & Caput Ossis loco motum cavitati naturali applicatur: hocque manuum, Laqueorum, Fasciarumque perficitur ope. Si verò Luxatio inveterata & pertinacior fuerit, varicè hunc in finem præparatæ machinæ in usum vocandæ.

Inter quas tres potissimum in usu sunt: *Glossocomii* & *prima* est *Glossocomium* apud *Hildanum*, *Scultetum*, aliosque descriptum; *Secunda* est *Machina Tractoria* cum funiculo anulo, & *zonula* parti luxatæ alliganda. *Tertia* est *Machina Tractoria nova*, cujus delineationem vide apud *Scultetum* in Appendice Tab. VI. Cui usui etiam egregiè inservit *Cochlea Luxatoria nova* descripta Tab. XXIII.

XXI.

XXII.

Harum itaque machinarum beneficio luxata membra sufficienter extenduntur, extensa ope mappæ manuvè Chirurgi in locum naturalem reducuntur, quod ex sono membrivè reducti munere haud difficulter colligitur, reducta in eo statu ser-

van-

vantur; id quod, factà lotionè, *Vino rubro astringente*, *Ferulis* ex charta tabulata, corioque confectis, *Fasciis*, & si opus fuerit, *Splenis*, peragitur.

Postmodum Membrum molliusculè collocetur, situmque naturali convenientem, obtineat. Deligatio autem nullis urgentibus symptomatibus, ante quartum, quintum aut sextum diem non solvatur. Quòd si nimius *Pruritus* patienti sit molestus, ac idcirco obligationis solutio requiratur, pars pruriens *Aqua* calenti, *Lacte tepido* vel infuso *Herba Thea* fomentetur.

Quo modo Luxationes cum Inflammatione, Vulneribus, Fracturis, callosisve Excrescentiis sint tractandæ, Autores citati fusè satis descripserunt, methodumque, speciales Luxationes restituendi, tradiderunt: quapropter earum speculationi hec loci non immorabimur.

## EXPERIMENT. XLIX.

### *De Membri Extirpatione.*

**Q**uotiescunque corporis nostri pars, vel sphacelata, vel gangranata, aut alio modo malè affecta, ne vicinis labem inferat, ut inutile pondus tollenda occurrit; toties aut supra aut infra articulum, si fieri potest

ri potest, in parte sana Amputatio instituenda.

Cibo itaque potuque, vel spirituofo quodam aut aromatico medicamento roboratus Patiens in fedili, ut decet, locetur, hinc sana cutis cum carne subjecta sursum trahatur; mox ad duorum digitorum transversorum latitudinem supra locum incidendum vinculo fortiori, & *Torculari* infra delineato, pars amputanda arctè constringatur; quibus peractis, *Culero Falcato* celeriter in orbem diffecetur, periostiumque (& si duplex os occurrat caro & ligamentum intermedium simul separandum) ilico ab osse abradendo separetur. Non tamen diu huic separationi incumbendum, quoniam magnæ utilitatis sæpe non est, & Patienti maximam molestiam afferre solet.

Mox *Serrâ acutiori* ossa præcidantur, & hæmorrhagia si major fuerit, Cauterio Actnali sistatur, dummodo eschara ejus beneficio inducta, postea decidens, novæ hæmorrhagiæ causa non existat.

Nonnulli hæmorrhagiam inhibere laborantes, abscissa vasa *Tenacula* apprehendunt, eaque filo deligant; verum cum hic modus admodum sit molestus, & Patienti dolorificus, illum omnino improbamus.

Præstabit itaque *Pulverem stypticum* Albumi-

bumini Ovorum permistum, cum Pluma-  
ceolis, Petiisque applicare: vel Fungum il-  
lum *Bovist*, qui in sanguine sistendo non  
ignavam semper navat operam, partibus  
sanguinem eructantibus admoveere.

Stypticum interim multoties felici cum  
successu adhibitum sequens esto:

℞. *Bol. Armen.* ℥iij.

*Calc. Viv.*

*Vitriol. Ust.*

*Alum. Ust. aa.* ℥i.

*Lap. Hematit.*

*Aloes Lucid.*

*Sang. Dracon.*

*Terr. Lemn.*

*Croc. Mart.*

*Mumie aa.* ℥iij.

*Masticb.*

*Ibur.*

*Oliban. aa.* ℥ij.

*M. F. Pulv.*

Si verò Hæmorrhagia minor fuerit, sunt,  
qui statim, factâ Extirpatione, filo cerâ ob-  
ducto, quatuor in locis cutim cum carne,  
perforant, hinc priori vinculo soluto, ean-  
dem deorsum ducunt, atque ita cutis extre-  
mitates propius ad se invicem accedentes  
externum aërem excludendo, subjectum,  
os à corruptione præservant, vulnusque ci-  
tiùs



tius curatur. Verùm hæc methodus jam apud plerosque inoluit, & modò præscripta familiarior est.

Styptica igitur admotâ, beneficio *Emplastrî defensivi & glutinantis* in situ convenienti detinentur: quod Emplastrum in crucis formam preparari debet, ut extremitates ejus eo melius parti affectæ adaptari possint; quibus omnibus Vesica bubula superinducitur, & admotâ compressâ unâ aut alterâ, *Fasciatio Cruciata* instituitur.

Nonnulli Manum *Sphacelo* correptam aut occulto *Cancro* affectam (factâ prius ligaturâ) *Scalpro* majori, cum successu amputare solent. Corrupti verò digitî aut pollices, facili negotio vel forfice vel forcipe robustiori abscinduntur,

## EXPERIMENT. L.

### *De Sanguinis Transfusione.*

**H**æc *Transfusio* nihil aliud est, quàm Sanguinis unius Animalis in sanguineum vas alterius per intermedios *canaliculos* derivatio, ad illius Animalis, in quod sanguis transfunditur, vel vitam prolongandam, vel morbos depellendos potissimum inventa.

Hinc

Hinc in Delirio, Mania, Lethargo, Febribus nonnullis, Leprâ, Lue Venerea, Cancro, Ulceribus &c. Operatio ista quandoque instituta fuit; Verùm plerumque, saltem, si non semper eam malè cessisse, experienciâ constat. Unde etiam Romæ non tantum, sed & aliis in locis, sub certâ pœnâ interdictum fuit: ne quis sanguinem è bruto in Hominem transfunderet.

Quam ob causam hæc Chirurgia Transfusoria non sine ratione, ab omnibus ferè hoc tempore negligitur. Si enim morbi leviores fuerint, nec ita periculosi, sanguinisque massa haud multum turbata, & in visceribus secretiones modicè adhuc peragantur, tum Patientes haud difficilè, tam externis, quàm internis remediis à morbis suis frequenter liberantur, ideoque ad Transfusionem confugere necesse non habemus.

Imo quamvis morbus fuerit pertinacior, morsque jam præ foribus existat, ita ut regulari illâ sanguinis miscellâ penitus sublata, hinc inde variis in corporis partibus obstructions, punctiones, resiones, convulsiones, similiaque funesta symptomata oriantur, & medicamenta cæteroquin potentissima æquè ac præstantissima nihil levaminis afferant; attamen hæc Transfusio

lio ne minimam illo in casu præstabit utilitatem. Quin potius cam periculosam fore vel ex eo constabit, quòd partes, Patientis sanguinem componentes, à statu naturali quàm maximè deflectentes, in motu adeo irregulari jam sunt constitutæ, ut aliis particulis accedentibus, benè alioquin constitutis, non auscultent amplius, sed cum iis luctam potius incant notabilem; hæud secus ac Vinum Aceto affusum eundem saporem induit. Præterquam quòd animalium sanguis cum mixtura sanguinis humani non conveniat.

Non tamen idcirco Transfusionem hanc ex foro Medico & Chirurgico planè eliminandam censemus; sed præterquam, quòd *Circularem Sanguinis Motum*, tanquam experimento certissimo monstret; præprijis in *Vulneribus*, cum sanguinis profusione copiosa junctis, locum habet.

Ubi enim sanguis rivulosè adeò prorumpit, ut circuitus ejus jam in extremis cessare incipiat, impossibile foret ejusmodi vulneratum medicamentis à præsentaneo periculo liberare, nisi Transfusio opem ipsi ferat.

Enimverò cum hujus rei in Brutis, experimentorum, in iis institutorum beneficio,

cer-

certi esse possimus; cur idem in Homine, si sanguis ex alio Homine sano in ipsius vulnus transfundatur, æquè locum non habere possit, non video.

Apparatus ad Encheiresin hanc instituendam tanti non est momenti, quin Chirurgus in re Anatomica modicè versatus, facili methodo Operationem hanc instituire valeat. Qui verò pluribus eam descriptam desiderat, consulat *Louuverum in Tractatu de Corde, & Scultetum in Append. Tab. XI. de Transfusione Sanguinis.*

Unicum in instrumentis ab aliis hunc in finem adhibitis, culpandum habeo; *Canaliculorum* scilicet intermediorum, *Tubulis argenteis* annexorum, rigiditatem aut flacciditatem nimiam. Hinc tales in usum vocare volui, qui egregiè scopo nostro satisfaciunt, & ex *Arteria aspera Galline aut Anatis junioris* componuntur: hi enim Canales in ipsa Operatione semper patuli manentes, sine incommodo flectuntur, sanguisque motus per illos distinctè sentitur, minima mora statim observatur, vel exploranti digito percipitur.

*Delin.*  
*Tubulor. vid. infra Fig. XIII. & XIV.*

F I N I S.

# FIGURARUM EXPLICATIO.

Figur. 1. pag. 26.

**Acum exhibet, ad pertundendam  
Corneam, ante Cataractæ depositionem.**

- A. *Acus ex Chalybe.*
- B. *Manubrium ex Ligno, Argentore.*
- C. *Macro excavatus, qui excipit Acū obtusam Fig. II.*

Fig. II.

**Ejusdem magnitudinis Acum, ad  
deprimendam Cataractam utilem,  
delineat.**

- A. B. *Acus cum suo manubrio.*
- C. *Pars obrusa, quam Foveâ suâ excipit Acus altera,  
Fig. I.*

Fig. III. pag. 42.

**Tubam Sonoriferam proponit, ad  
Gravem Auditum.**

- A. *Tuba.*
- B. *Pars illa, qua meatui auditorio admoventur.*
- C. *Os Tube amplum, in quod adstans loquitur.*
- D. *Manubrium, quod patiens manu alterâ tenet.*

Fig. 4. pag. 46.

**Cauterium ad Dentagram  
demonstrat.**

A. *Vagina ex Cupro facta.*

B. *Ansa*

## Figurarum Explicatio.

- B. Ansa ejus.
- C. Cauterii manubrium.
- D. Cauterii extremitas, ad linea dimidia mathe-  
matica latitudinem caput exserens, ne in-  
timius, quam decet, cauterium penetret.

Fig. v. pag. 50.

## Dentem molarem & ocularem de- lineat, ut cavitates eorum conspici possint.

- A. Dens molaris.
- B. Cavitates ejus, quae vasa includit sanguinea & ner-  
vosa.
- C. Striae sive Stamina ossea coronam componen-  
tia, à dicta cavitate ad circumferentiam  
extensa.
- D. Dens Ocularis.
- E. Cavitates.
- F. Stamina ossea.
- G. Stylus eidem foramini immixtus, quod ingredi-  
untur vasa.

Fig. vi. pag. 66.

## Torquen depingit ad collum incurvatum.

- A. A. Hemisphaerium ex Ferro confectum.
- B. Annulus in parte clariore, per quem transiunt  
chorda trahi adalliganda.
- C. C. Extremitates, quibus alligatur Corium crassi-  
usculum Lanâ investitum.

Figurarum Explicatio.

Fig. vii. pag. 73.

**Venam cum incumbente Vase**  
Lymphatico monstrat.

A. *Vena.*

B. *Vas Lymphaticum.*

Fig. viii. pag. 73.

**Similem venam ex pede proponit**  
cum Lymphaticis Anastomosi inter  
se junctis.

A. *Vena.*

B. B. *Vasa Lymphatica.*

c. c. c. *Anastomoses.*

Fig. ix. pag. 76. & 124.

**Torularem ostendit, ad constrin-**  
genda vasa sanguinea, in amputandis  
membris proficuum.

A. A. *Chorda.*

B. B. *Duo Bacilli, quibus circumagitur Chorda, ut*  
*vasa constringantur.*

Fig. x. pag. 102.

**Catheterem foraminatum exhibet.**

A. *Catheter.*

B. *Scylus cum suo epistomio.*

b. b. b. b. *Foramina.*

Fig.

Figurarum Explicatio.

Fig. XI. pag. 106.

Bracherium ad Urinæ Incontinentiam notat.

- A. A. *Bracherium.*
- B. *Fibula.*
- C. *Pars pendula corii perforata, qua constringitur Bracherium.*
- D. *Coclea, cujus ope comprimitur pulvillus, cum annexo Capitulo E compressulâ instructo.*

Fig. XII. pag. 107.

Postomen proponit ad eundem affectum.

- A. A. *Postomis ex Argento Cuprove confectus.*
- B. *Clavis instrumento affixa, quâ pro lubitu claudî & aperiri potest.*

Fig. XIII. pag. 129.

Asperam Arteriam offert, ad Transfusionem sanguinis, cum tubulis rectis.

- A. A. *Aspera arteria Gallinae aut Anatis.*
- C. C. *Tubuli, trachæe alligandi.*
- D. *Tubulus vena, &*
- E. *Tubulus arteriæ ad alligandum.*

Fig. XIV.

*Eadem demonstrat, cum tubulis curvis, qui subinde majoris sunt utilitatis.*



# INDEX

## EXPERIMENTORUM.

I.	De Fonticulo in Sutura Coronali.	Pag. 1.
II.	De Setaceo.	4
III.	De Fonticulis in Artibus excitandis.	7
IV.	De Vescicatoriis.	10
V.	De Trepani applicatione.	13
VI.	De Strabismo.	19
VII.	De Cataractæ depositione.	21
VIII.	De Oculi Synphysi.	27
IX.	De Oculi cicatrice albicante.	28
X.	De Oculo Artificiali.	29
XI.	De Polypo Narium.	30
XII.	De Hordeolo & Grandine.	34
XIII.	De Hypopyo, sive Oculo purulento.	35
XIV.	De Aurium Chirurgia, Ceruminibus &c. extrahendis.	38
XV.	De Aurium Excrescentiis, Dolore & Tubæ Acovistica.	40
XVI.	De Aure perforanda.	43
XVII.	De Hydrocephalo.	44
XVIII.	De Curanda Dentagra.	46
XIX.	De Dentium Extractione.	47
XX.	De Dentium mobilitate, casu, & denti- bus artificialibus.	50
XXI.	De Uvula descensu, & resectione.	53
XXII.	De Labio leporino.	56
XXIII.	De Lingua vinculo nimis stricto.	59
		XXIV.

# INDEX EXPERIMENTORUM.

XXIV.	<i>De Arterioromia.</i>	60
XXV.	<i>De Bronchoromia.</i>	63
XXVI.	<i>De Colli incurvari restitutione.</i>	65
XXVII.	<i>De Vena Sectione &amp; Punctura Nervi.</i>	68
XXVIII.	<i>De Vulneribus Vasorum Lymphaticorum.</i>	72
XXIX.	<i>De Aneurismate.</i>	74
XXX.	<i>De Extirpatione Mammae.</i>	78
XXXI.	<i>De Paracentesi Thoracis.</i>	81
XXXII.	<i>De Paracentesi Abdominis.</i>	87
XXXIII.	<i>De Hernia Umbilicali.</i>	90
XXXIV.	<i>De Hernia Inguinali.</i>	93
XXXV.	<i>De Puncto aureo.</i>	96
XXXVI.	<i>De Testiculi extirpatione, sive Castratione.</i>	98
XXXVII.	<i>De Hernia aquosa.</i>	99
XXXVIII.	<i>De Catheterismo.</i>	101
XXXIX.	<i>De Lithotomia.</i>	103
XL.	<i>De Urina incontinencia.</i>	105
XLI.	<i>De Ano non perforato.</i>	107
XLII.	<i>De Glande non perforata.</i>	108
XLIII.	<i>De Phimosi.</i>	110
XLIV.	<i>De Paraphimosi.</i>	112
XLV.	<i>De Abscessuum apertione.</i>	113
XLVI.	<i>De Spina ventosa.</i>	117
XLVII.	<i>De Sutura Tendinis.</i>	119
XLVIII.	<i>De Luxationibus.</i>	121
XLIX.	<i>De Membri extirpatione.</i>	123
L.	<i>De Sanguinis transfusione.</i>	126

F I N I S.

60	De Anesthemia	XXIV
61	De Bromotomia	XXV
62	De Cella nervorum & fibrillarum	XXVI
63	De Fera sectione & Panthusa Nervis	XXVII
64	De Fibrillis Vagantibus	XXVIII
65	De Anesthemia	XXIX
66	De Anesthemia	XXX
67	De Anesthemia	XXXI
68	De Anesthemia	XXXII
69	De Anesthemia	XXXIII
70	De Anesthemia	XXXIV
71	De Anesthemia	XXXV
72	De Anesthemia	XXXVI
73	De Anesthemia	XXXVII
74	De Anesthemia	XXXVIII
75	De Anesthemia	XXXIX
76	De Anesthemia	XL
77	De Anesthemia	XLI
78	De Anesthemia	XLII
79	De Anesthemia	XLIII
80	De Anesthemia	XLIV
81	De Anesthemia	XLV
82	De Anesthemia	XLVI
83	De Anesthemia	XLVII
84	De Anesthemia	XLVIII
85	De Anesthemia	XLIX
86	De Anesthemia	L
87	De Anesthemia	LI
88	De Anesthemia	LII
89	De Anesthemia	LIII
90	De Anesthemia	LIV
91	De Anesthemia	LV
92	De Anesthemia	LVI
93	De Anesthemia	LVII
94	De Anesthemia	LVIII
95	De Anesthemia	LIX
96	De Anesthemia	LX
97	De Anesthemia	LXI
98	De Anesthemia	LXII
99	De Anesthemia	LXIII
100	De Anesthemia	LXIV

ERRATA sic corrigat L. B.

Pag. 7. lin. 10. leg. cephalalgias. p. 11. l. 12. deletatur  
 p. 41. l. 23. l. consumit. p. 42. l. 6. l. croc. p. 46. l. ult.  
 antepenult. leg. nervulis, à. p. 47. l. 5. l. Belg. p. 52.  
 l. 2. l. Hippopotami. ibid. l. 25. l. cochleari. p. 64.  
 8. l. cutimque atramento prius. p. 69. l. 24. expercu  
 p. 77. l. 3. leg. conveniens. p. 79. l. 18. l. (quem admi  
 dum. & deletatur (. p. 109. l. ult. l. cicatrice p. 114.  
 l. penult. l. clavell. p. 121. l. 11. l. habet. p. 124. l. ult.  
 l. itaque p. 125. l. 17. l. Mart. p. 127. l. 25.  
 l. miscela.

