



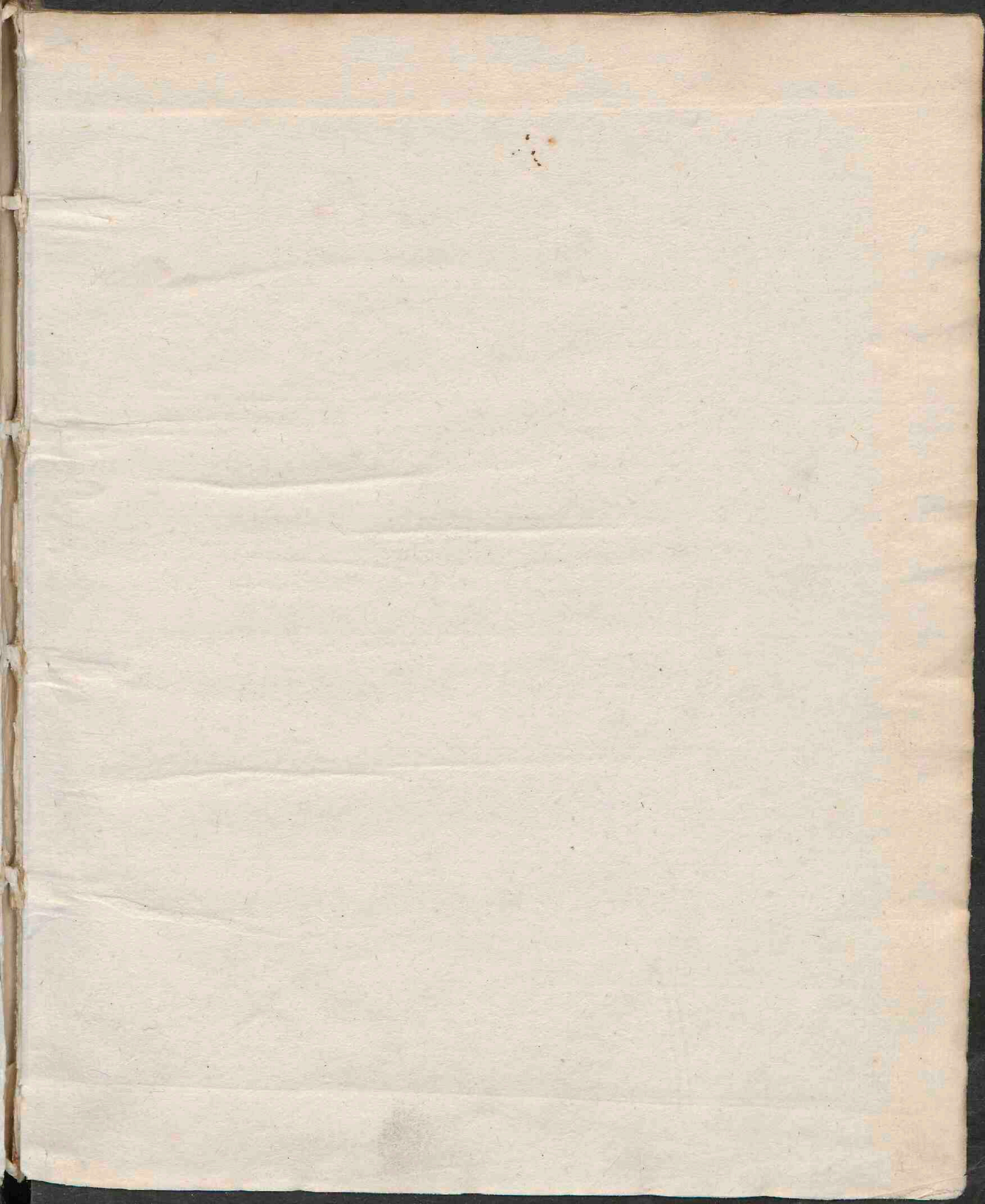
Pharmacopoea Ultrajectina

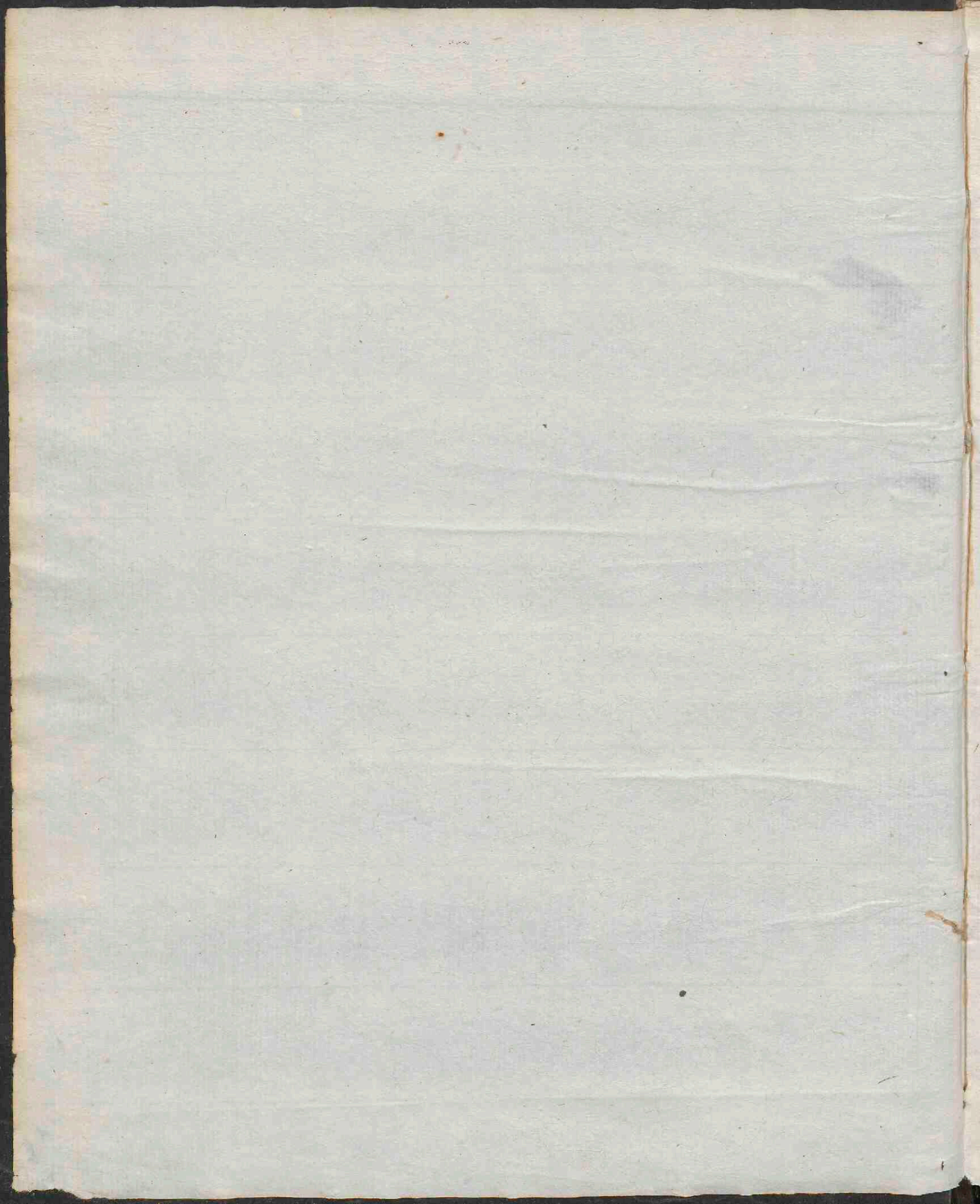
<https://hdl.handle.net/1874/297002>

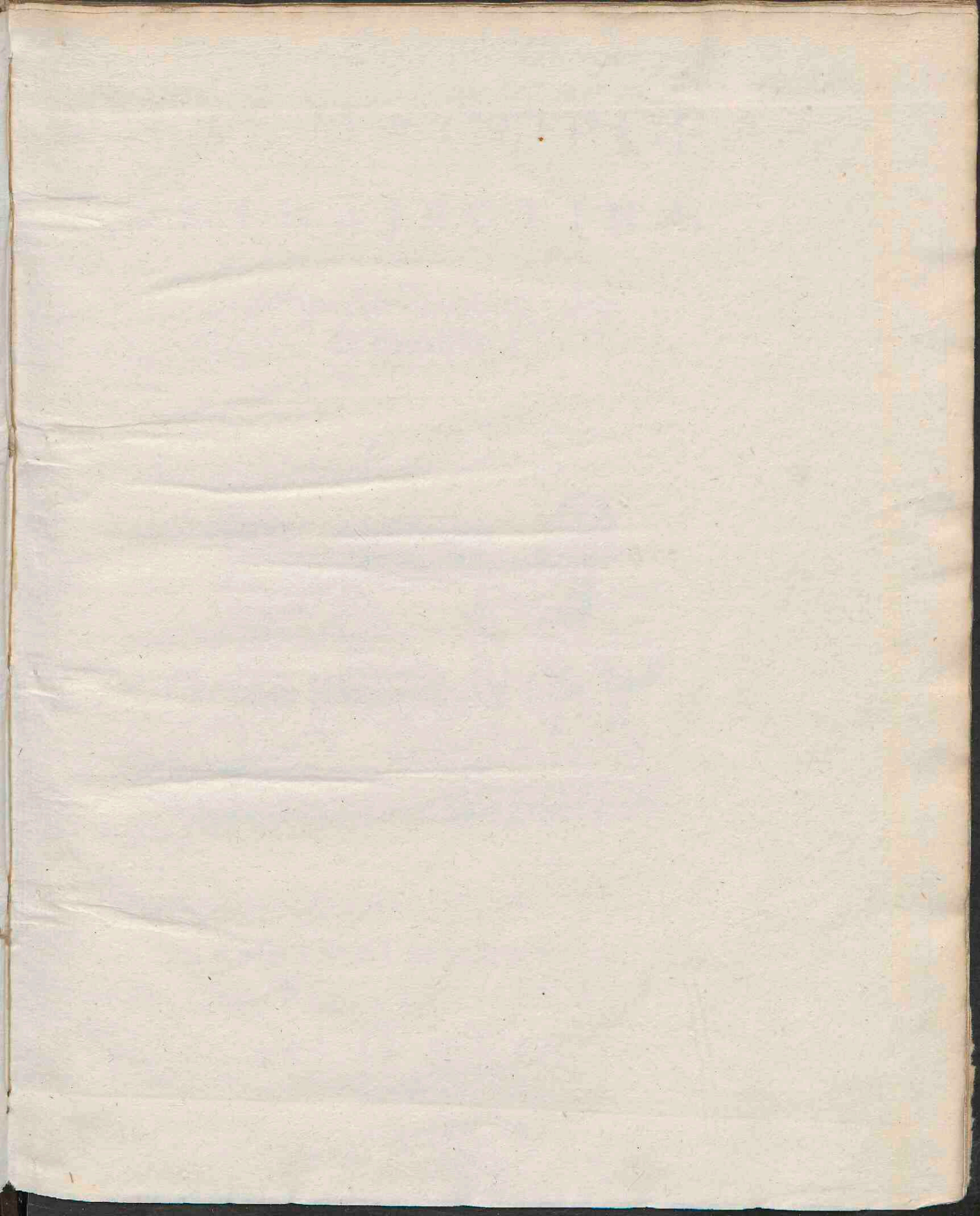
11
A

Medici

Quarto n^o. 35.







PHARMACOPOEA

ULTRAJECTINA,

Senatus Auctoritate edita
& munita.

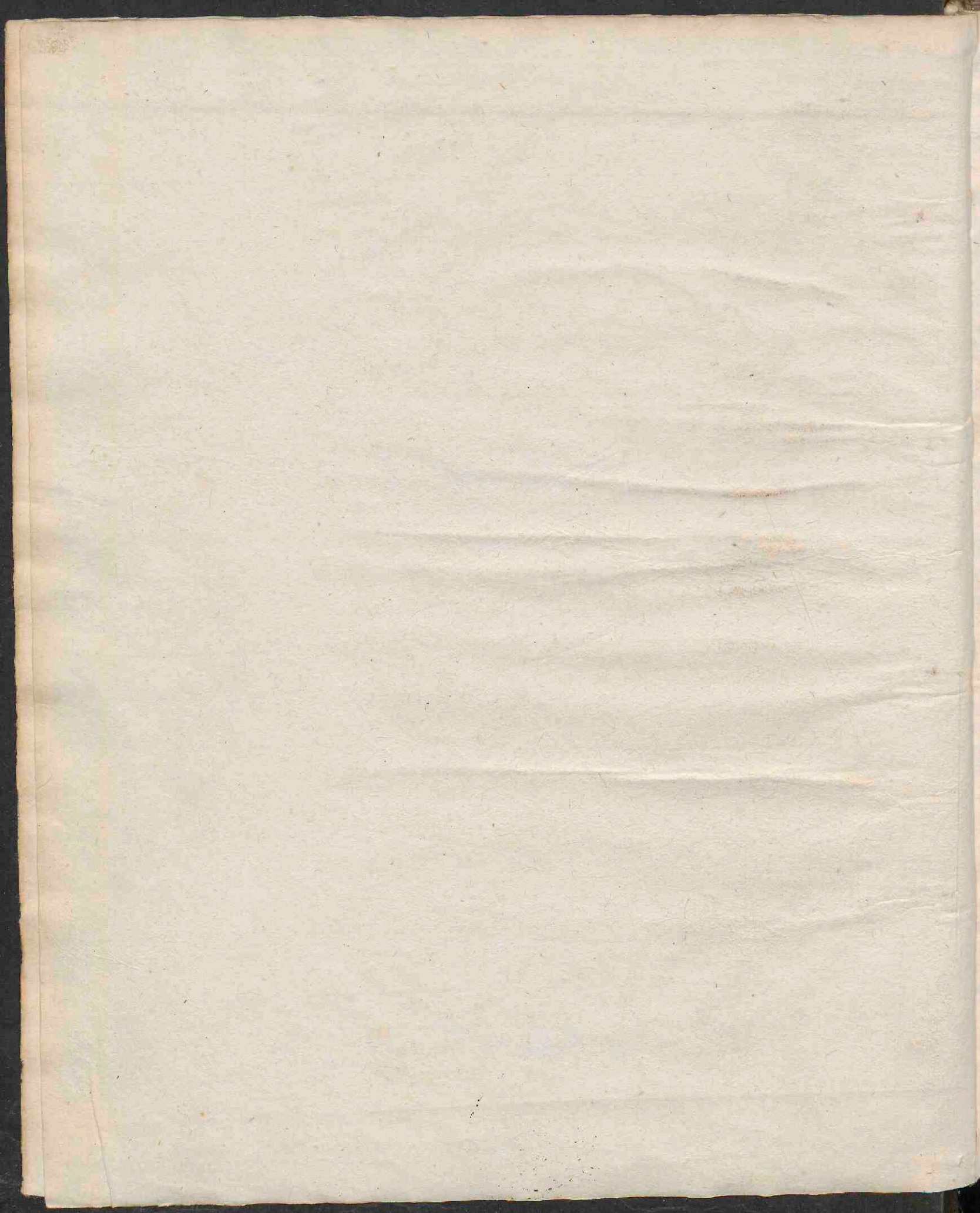


ULTRAJECTINENSIS.

Imprimi curavit Jo. G. Schaeffer & T. Schaeffer, Typographi.

1774. M. DC. LXXIV.

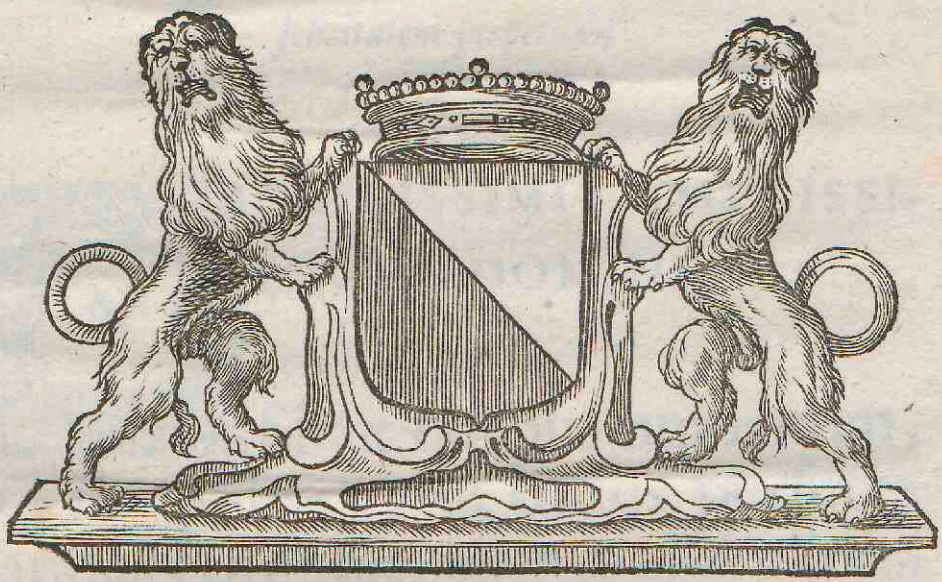




0.4p.35^a

PHARMACOPOEA ULTRAJECTINA,

Senatus Auctoritate edita
& munita.



TRAJECTI ad RHENVM,
Typis GISBERTI à ZYLL, & THEODORII ab ACKERSDYCK,
c l o l o c l v i.



PHARMACOPŌEA

ULTRAJECTINA.

Senatus Auctoritate edita
& confirmata.



Typo-graphice curavit & impressit
J. G. B. de ...



Nobilissimis, Amplissimis, Prudentissimis

D. D. CONSVLIBVS,

&

SENATORIBVS,

Reipublicæ Ultrajectinæ Patribus
& Gubernatoribus,

*Medicinæ hujus Reipublicæ Doctores Ordinarii,
& Collegii Pharmaceutici Decani, Salutem &
felicitatem perpetuam*

P.



OBILISSIMI; AMPLISSI-
MIQVE DOMINI,

Sicut corpus humanum,
ita Respublica, ut totius perfecta
sanitas consistat, omnes ejus partes
benevalere necesse est, una enim
ægotante mox ad reliquas languor
extenditur. Ac proinde boni Ma-
gistratus est, in regimine Reipubli-

*

2

cæ

D E D I C A T I O.

cæ prudentis Medici officium gerere, & vacillantes Reipublicæ partes corroborare, morboſas quam citiſſimè ſanitati reſtituere, vel ſi ſanari nequeant, excindere, antequam corruptela ulterius proſerpendo, totum corpus labefactet. Hac ſanè in re, PATRES CONSCRIPTI, veſtra nunquam ſatis laudanda exiſtit ſollicitudo, qui dies nocteſque ſummo cum fervore conſervationi Reipublicæ invigilatis, utque ejus integritatem melius tueamini, non tantum in omnes partes oculos continuò circumvertitis, verum etiam quælibet ejus membra ſpeciatiſſimè tentare, eorumque robur & conſtitutionem explorare conſueviſtis, ut ſi hic illic fortè noxius aliquis morbus obrepere videatur, ille in ipſo principio, antequam

D E D I C A T I O.

tequam majores radices agat, vestrâ singulari curâ statim repelli & extingui possit. Hac de causa tandem etiam oculos coniecistis in Medicinam, in illam scilicet Reipublicæ partem, cui sanitatis humanæ conservandæ vel restituendæ cura, auctoritate publicâ demandata est: cumque illam non satis benè valere, sed varios in ea morbos & noxia symptomata clanculum succrescere animadverteretis, prudentissimo consilio hujus curationi ocyus incumbendum censuistis. Ea verò in parte vestigiis majorum insistere voluistis, qui olim publico decreto (Chirurgici collegii legibus inserto) proscripserunt omnes agyrtas, circumforaneos, aliosque ejus generis erroneos & impostores, qui personato Medici titulo in

DEDICATIO.

Medicinam irrumpunt tanquam fures in domum alienam, non tam ut ægrorum morbos, quam ut nummos tollant, & turpissimo dicacitatis dolo eorum loculos emungant, ex iisque aurea mella, instar apium & vesparum, specioso prætextu eliciant. Ita nunc etiam vos, cum non obstante antiquâ illâ proscriptione, easdem Reipublicæ pestes rursus paulatim irrepere, atque majora indies incrementa sumere observaretis, legum antehac latarum executionem de novo instituere, sicque dictorum impostorum catervam denuo fugare cepistis, reliquos, ut speramus, quamprimum fugaturi. Ad hæc subditorum commodo ulterius studentes, Pharmaceuticam Medicinæ partem, crassis turbarum nebulis

D E D I C A T I O.

lis obfuscata, in lucem proferri, ac splendori pristino restitui voluistis, ad ejusque restorationem novas & salubres leges condidistis, nec non (ut in omnibus Pharmacopolarum unanimis esset consensus) nobis Medicis, Pharmacopœam concinnandi, provinciam imposuistis, qua arti Pharmaceuticæ languenti ita succurreretur, ut omni ex parte tuta, concors, ac firma deinceps subsisteret. Quem laborem uti lubentes suscepimus, ita nunc vestro afflatu perfectum opus, sub nominis vestri auspiciis in lucem emittimus, idque honoris & observantiæ ergo, vobis, utpote ejusdem parentibus, offerimus ac dedicamus, utque illud lætâ fronte suscipere, amplecti, &
ab

D E D I C A T I O.
ab invidorum morfibus veſtrâ au-
toritate tueri dignemini, obnixè
rogamus.

NOBILISS. AMPLISSIM.

V E S T R I

Humillimi clientes & ſubditi,

H E N R I C V S R E G I V S.
ISBRAND. de DIEMERBROECK.
CORNELIUS de GOYER.
HENRICVS van GESSEL.
CORNELIUS vande VOORT.
ALBERTVS van OVERMEER.
GEORGIUS HOLTHVYSEN.

LECTORI S.P.



I quicquam est quod ad Medicina laudem & agrorum commodum maximè spectat, hoc imprimis in eo consistere videtur, ut Medicus remediorum singularem cognitionem habeat: quamvis enim morbos, eorumque causas & signa exactissimè sciverit, nisi tamen convenientibus remediis eosdem prævenire, vel tollere noverit, frustranea & frivola censebitur ejus scientia, qua non ars, sed mera inanis speculatio dicenda judicabitur. Inter tria autem remedia, Diætam, Chirurgiam, & Pharmaciã, quibus morbi impugnari solent, haud infimum locum obtinet Pharmacia, ac proinde in ea Medicina parte expolienda Medici semper maximè occupati fuere, ut scilicet Pharmaca singulis morbis convenientia invenirent. Quorum cum ingentem sylvam, tam antiqui, quam neoterici reliquissent, & alia vulgaria existerent, facileque
** misceri

L E C T O R I.

misceri possent; alia verò rara, pretiosa, vel longè petita, nec passim invenirentur, nec facile in compositiones redigerentur, hinc ut superioribus seculis, sic hodie etiam à Medicis in eo diligenter laboratum fuit, ut ex innumeris istis, certus quidam selectorum medicamentorum simplicium & compositorum numerus ad omnem usum, ex eorum præscripto, semper paratus servaretur. Hanc autem servandi ac preparandi provinciam cum Medici propter agrorum invisendorum copiam ipsimet minus commodè suscipere possent, eam unanimi consensu Pharmacopolis imposuerunt, eosque speciatim isti muneri vacare, officinas suas medicamentis benè instructas servare, & quolibet Pharmaca ad præscriptum Medicorum componere, miscere, atque agris deferre, vel exhibere voluerunt. Quod negotium multis annorum curriculis per illos satis benè administratum fuisse videtur: at nostro tandem seculo

L E C T O R I

ea in partem unanimis Pharmacopolarum consensus observatus fuit: nam passim comper- tum est, alios hac, alios potius illa simplicia aut composita ad usum servare, & asservanda com- posita non omnes eodem modo componere, sed alios Cordi, alios Renodei, Bauderonis, alteriusve auctoris descriptiones pro suo arbitrio sequi, at- que hinc pro diversitate descriptionum & opi- nionum istorum Auctorum, nec non Pharmacopo- larum, ejusdem nominis compositiones non apud omnes eodem modo preparari, sed purgantibus, opiatis, aliisque mixturis, ab uno plus, ab alte- ro minus Scammonii, Colocynthidos, Opii, Aro- matum, aliorumve ingredientium adjici, atque sic interea Medicos, istius rei nescios, ex prescri- ptis suis pharmacis, neque eosdem, neque ex- pectatos effectus semper consequi, sed dubios, incertos ac suspensos detineri. Hac de causa variis in locis, ut Londini, Coloniae Agrippinae, Bruxellis, Amstelodami, & alibi, reformatio qua- dam Pharmaceutica fuit instituta, & omnibus

L E C T O R I

*palam significatum qualia medicamenta singula
 Civitates à Pharmacopolis suis servari & com-
 poni vellent. Horum etiam nos exemplum secu-
 ti, ut communi bono Reipublica Ultrajectina
 consuleretur, diversas plurimumque discrepan-
 tes compositiones in concordiam redigere, &
 quanam medicamenta, & quomodo parata ser-
 vari apud omnes nostros Pharmacopolas velimus,
 publico hoc scripto indicandum censuimus; ut
 nostri Medici practici ea de re certi, post modum
 majore cum fiducia, & agrorum commodo, me-
 dicamenta prescribere queant. Illa quæ in alio-
 rum dispensatoriis superesse videbantur, studio
 omisimus, quæ verò deesse, addidimus, quæ im-
 mutanda (neque enim omnibus eadem placent)
 immutavimus. Ad hæc, ne Pharmacopola, vel
 nimis iniquo pretio merces suas divenderent,
 vel emptores nimis parvi eas aestimarent, sim-
 pliciorum & communium medicamentorum
 taxationem adjecimus, secundum quam etiam
 de pretio novarum compositionum, & recepta-
 rum*

LECTORI

*rum (ut vocant) Medicorum facile judicari
potest. Singulorum medicamentorum componen-
di formam, utpote Pharmacopolis peritis satis
cognitam, ut & singulorum vires, Medicis no-
tissimas, adjicere superfluum duximus, ne vel
peritos erudire, vel imperitis præparandi &
vetendi provinciam imponere velle videremur.*



JOANNIS

JOANNIS STRICKII, J. C^{ti}.

P R O O E M I V M

I N

PHARMACOPOEAM

ILLUSTRATAM.

SCeptra regant populos, PRVDENTIA protegit urbes,
Quâ sibi qui normâ temperat Ille sapit.

Ergò manus magni, cœlo firmata, SENATVS

Immortale parit, per sua gesta, decus.

Cum post purgatos mores de fœce malignâ,

Atque intestini, semina pressa, mali:

Arcet Agyrtarum fraudes, miserisque paratâ

Focillat, recreat, sospitat, auctat, ope.

Ufus inops, priscis Arabum sub sidere seclis,

Præstabat medicam, non tamen arte, manum:

Primus Pæonias usum formavit in artes

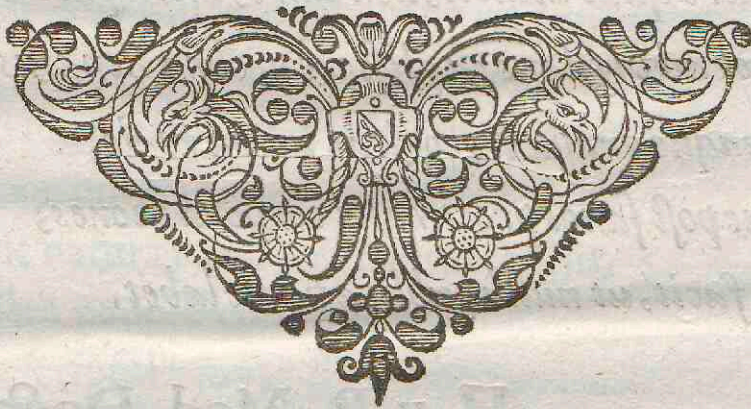
Coûs, Apollineis ora rigatus aquis.

Reddidit Hippocratem purgans à sentibus hortos

HEVRNIVS, & Batavûm crescere fecit opes.

Heur-

Heurniades alios, alios mea Patria Coös
Præbet, qui lustrant abdita, lapsa levant.
Trajectum mihi testis adest, ubi magnus APOLLŒ
Ipse novam Medicis monstrat ab arte viam:
PHARMACOPŒA prius fuit obfuscata tenebris,
Hâc methodo summos fascinat ipsa Viros.
Ne vaga contemptis proserpat flamma favillis,
Cum mala post longas invaluere moras,
Hoc subit Auxilium, pretii moderamine certo,
Ut posset certam ferre SALVTIS opem.



I N E A N D E M.

Dum duo per medicas infamia mōstra tarernas
Ut lubet, & nullo vindice tuta ruunt,
Indignata suis fallax inscitia metas
Muneris, & lucri non moderatus amor.
Illa Dei manus, atque hominum tutela, decorem
Iam prope perdidit Pharmacopœa suum.
Hæc sibi, quisquis is est, pretio qui vilia magno
Gramina, de quavis eruta vendit humo,
Quique salutiferis ignarus abutitur herbis,
Vendere quas didicit, non dare, dicta putet.
Non feret ad vigilans ea gliscere probra Senatus,
Frænaque grassanti cogitat arcta malo.
Sanaque post sanos procurans corpora mores,
Res, facit, ut nullâ publica parte labet.

H. v. P. Med. Doct.

I N P H A R M A C O P O E A M
V L T R A J E C T I N A M,

Ab Ordinariis Civitatis Medicis,

Ex Auctoritate

M A G I S T R A T V S
A D O R N A T A M.

Hic leges Medicas, hic certam conspicis artem,
Quisquis in his forsan doctior esse cupis;
Hic decocta graves pellunt medicamina morbos,
Et præscripta sibi Pharmacopœus habet:
Agnoscit Medicina modos; hic clauditur illa,
Et cupit exiguâ se quoque pelle tegi:
Quæ Ganges, quæ mittit Arabs, quæ possidet Indus,
Fercula Battayico vix satis apta solo,
Ad scrupuli leges prostant, probat vncia vires,
Et quæ non poterant non nocuisse, valent:
Quos genuit natura pares, æquantur in illis,
Nec miserâ pauper conditione venit.
Sic tabulas scripsisse juvat suadente Senatu,
Purpura dum scriptis annuit ipsa suis:
Est aliquid, doctas dudum studuisse per artes,
Est aliquid, Patriæ consuluisse suæ,
Quid jubeat ratio, quis sit viventibus error,
Rectius ut mores instituisse queant:

Dum

Dum tremulos torrent infausto sidera cursu,
Sentiatur hic faciles Patria mæsta manus;
Astra juvent, Natura, Deus, Medicamina, flores,
Intactos fugiant dira pericla lares:
Omnia sint nostris multum confinia votis,
Et plures doceat longior usus opes.

J. v. S. J. C.

In Taxam Medicamentorum
PHARMACOPOEÆ ULTRAJECTINÆ
A D J V N C T A M.

INter plebeios multi Medicamina spernunt,
Et Medici renuunt auxiliantis opem:
Quod sit major opum forsitan quam cura salutis;
Accusant equidem Pharmaca cara nimis.
Illa quid incusas? Medicorum temne medelam,
Qui mala secretis pellere cuncta ferunt:
Nam quod ceu Medicus secretum vendit Agyria,
Tollit opes Ægri, dum caret Æger ope.
Ergo Patres Patriæ in Trajectina Vrbe Senatus
Quanta docent Civis sit sibi cura sui:
Dum Medicamentis taxam adscripsere decentem
Dum pretio gaudent Pharmaca quæque suo.

G. C. M. D.

PHARMACOPŒA
ULTRAJECTINA.
SECTIO PRIMA.

De Medicamentis Simplicibus
in officinis asservandis.

RADICES.



cori seu calami
aromatici of-
ficinarum.
Alcannæ.

Althææ.
Angelicæ.
Apii.
Aristolochiæ longæ.
rotundæ.
tenuis.
fabacææ.
cavæ.

Afari.
Asparagi.
Bistortæ.
Bryoniæ
Chynæ.
Consolidæ majoris.
Costi.
Curcumæ.

Dictamni albi.
Doronici Romani.
Eryngii.
Ebuli.
Esulæ utriusque.
Fœniculi.
Galangæ.
Gentianæ.
Glicyrryzæ.
Graminis.
Helenii.
Hellebori albi.
nigri.
Hermodactylorum.
Ialappæ.
Imperatoris seu Ostrutii.
Iridis Florentinæ.
Mandragoræ.
Mechoacannæ.
Ononidis.
Pæoniæ maris.
Petroselini.

A

Phu,

Phu, seu Valerianæ.
 Polypodii querni.
 Pyrethri.
 Rhabarbari.
 Rubiæ tinctorum.
 Rusci.
 Saxifragiæ.
 Spicæ Indicæ.
 Tormentillæ.
 Turbith.
 Zalsæ parillæ.
 Zedoariæ.
 Zinziberis.

His adjunguntur Fungi.

Agaricus.
 Auricula Iudæ.

CORTICES.

Arantiorum.
 Cassiæ lignæ.
 Cinnamomi.
 Citriorum.
 Granatorum.
 Ligni Guajaci.
 Macis.
 Rad. Capparum.
 Tamarisci.

LIGNA.

Aloës.
 Aspalathum.
 Guajacum.
 Rhodium.
 Santalum album.
 citrinum.
 rubrum.
 Saffaphras.
 Visci querni.

FOLIA & HERBÆ.

Abrotani maris.
 Absinthii vulgaris.
 Romani.
 Agrimonix.
 Althææ.
 Anethi summitates.
 Artemisiæ.
 Betonicæ.
 Botryos.
 Calaminthæ.
 Capillorum Veneris.
 Cardui benedicti.
 Centaurii minoris sum-
 mitates.
 Chamædryos.
 Chamepitheos.

Cuscu-

S I M P L I C I B V S.

3

Cuscutæ cum floribus.
 Dictamni Cretici.
 Epithymi.
 Eupatorii cannabini.
 Fumarię.
 Hyperici summitates.
 Hyssopi.
 Lauri.
 Majoranæ.
 Marubii seu Prassii.
 Matricarię.
 Melissę.
 Menthæ sativæ.
 Nepetæ.
 Origani Cretici.
 Parietarię.
 Pulegii.
 Pyrolę.
 Quercus.
 Rorismarini.
 Rutæ.
 Sabinaę.
 Salviæ.
 Saniculæ.
 Scabiosæ.
 Scolopendrii seu cete-
 rach.
 Scordii.
 Senæ.
 Thymi cum floribus.

Tussilaginis, seu farfaræ.
 Verbasci.
 Veronicę.
 Violarię.
 Virgę aureę.

F L O R E S.

Balaustiorum.
 Betoniceę.
 Boraginis.
 Calenduleę.
 Chamemeli Romani.
 vulgaris.
 Croci.
 Lavenduleę.
 Meliloti.
 Nimpheę albeę.
 Papaveris erratici.
 Rorismarini.
 Rosarum rubrarum.
 Sambuci.
 Stœchadis.
 Verbasci.
 Violarum.

S E M I N A.

A cetosę.
 Agni casti.

A 2

Altheę

Altheæ.	Levistici.
Ammios.	Lini.
Anethi.	Lupini.
Anisi.	Melonum.
Apii.	Milii solis.
Aquilegiæ.	Nasturtii.
Asparagi.	Nigellæ.
Bardana.	Ocymi.
Berberorum.	Pæoniæ.
Cardamomi minoris.	Papaveris albi.
Cardui benedicti.	Petroselini vulgaris.
Carui.	Plantaginis.
Ciceris rubri.	Portulacæ.
Citri.	Psyllii.
Citrulli.	Saxifragiæ.
Cnici seu Carthami.	Sileris montani.
Coriandri.	Staphidis agriæ.
Cucurbitæ.	Vrticæ.
Cumini.	
Cydoniorum.	
Dauci Cretici.	
Vulgaris.	
Erucæ.	
Fœniculi vulgaris.	
Fœnugræci.	
Genistæ.	
Granorum Paradisi.	
Hordeum Mundatum.	
Hyoscyami albi.	
Lactuæ.	

FRUCTVS.

Alkekengi, seu Halicacabi.

Amygdalæ amaræ.

dulces.

Baccæ juniperi.

lauri.

myrti.

Capita papaverum.

Caryophylli.

Cassia

Cassia fistularis.
 Colocynthis.
 Dactyli.
 Gallæ.
 Glandes.
 Myrobalani Belliricæ.
 Chebulæ.
 Citrinæ.
 Emblicæ.
 Indæ.

Nuces Cupressi.
 Moschata.

Piper album.
 longum.
 nigrum.

Sebesten.

Tamarindi.

F A R I N Æ.

Fabarum.
 Fœnugræci.
 Hordei.
 Rad. althææ.

S V C C I L I Q V I D I.

Limonum.

S V C C I C O N D E N S A T I,

G V M M I,

&

R E S I N Æ.

A cacia vera.
 Aloë Hepatica.
 Socotrina.

Ammoniacum.

Assa foetida.

Balsamum Peruvianum.
 nigrum.

Bdellium.

Benzoinum.

Caphura.

Colophonia.

Euphorbium.

Galbanum.

Ghitta jemou, seu gutta
 gamandra.

Glicyrrhyzæ succus.

Gummi Arabicum.

 Caranna.

 Elemni.

 Tacamahaca.

Ladanum.

Myrrha.

Manna.

Mastiche.

Opium.

Opoponax.

Pix.

A 3

Resina

Resina pini.
 Terebinthina.
 Saccharum album.
 Sagapenum.
 Sanguis draconis.
 Sarcocolla.
 Scammonium.
 Styrax calamita.
 liquida.
 Succinum album.
 citrinum.
 Tartarum vini albi.
 Thus.
 Tragacanthum.

A N I M A L I A,

E O R U M P A R T E S,

&

E X C R E M E N T A.

Adeps Anseris.
 Canis.
 Hominis.
 Bezoar Orientalis.
 Occidentalis.
 Cancrorum fluviatilium
 oculi.
 Cantharides.

Castoreum.
 Cera alba.
 flava.
 Cornu Cervi.
 Ebur.
 Mel.
 Moschus.
 Mumia
 Sevum hircinum.
 Sperma cæti.
 Spodium ex ebore.
 Ungula Alcis.

M I N E R A L I A,

M E T A L L A,

&

L A P I D E S.

Ærugo.
 Æs ustum.
 Alumen rupeum.
 Antimonium.
 Argentum foliaceum.
 vivum.
 Aurum foliaceum.
 Bolus Armena
 vulgaris.
 Borax.

Cerusa

Cerusa.
 Chalybs.
 Lapis Armenius.
 Calaminaris.
 Hæmatites.
 Lithargyrium aureum.
 argenteum.
 Plumbum ustum.
 Sal Armoniacum.
 Gemmæ.
 Petræ seu Nitrum.
 Sublimatum.
 Sulphur.
 Terra Lemnia.

Tutia officinarum.
 Vitriolum Album.
 Hungaricum.
 Romanum.
 Vitrum Antimonii.

M A R I N A.

Ambra grisea.
 Coralli albi.
 rubri.

Corallina.
 Margaritæ.
 Pumex.
 Spongia.

S E C T I O

S E C T I O S E C V N D A,

De Aquis, & Acetis.

A Q V Æ S T I L L A T I T I Æ S I M P L I C E S.

A Q V Æ.

Betonice.
 Cardui benedicti.
 Cochlearie.
 Fœniculi.
 Hyssopi.
 Melisse.
 Menthe.
 Petroselini.
 Plantaginis.

Pulegii.
 Raphani rustici.
 Rutę.
 Salvię.
 Spermatis Ranarum.
 Fl. Lavendule.
 Liliorum alborum.
 Liliorum convalliũ.
 Rosarum.
 Sambuci.
 Tilię.

*Omnes hæ Aquę more consueto destillentur in vase æneo
 aut terreo.*

A Q V A C I N A M O M I.

R. Cinamomi electi & grosso modo contusi Li-
 bram unam & semis.
 Aquę Rosarum Libras quatuor, vini albi Libras
 duas.

*Destillentur S: Artem in B. M. quam diu aqua lacteum
 colorem servaverit.*

A Q V A

A Q V A M E L L I S.

℞. Mellis q. s.

Ut repleatur decima pars cucurbitæ amplæ, terreæ vel vitreæ, cum vitreo alembico, & in balneo bulliente destilletur phlegma, seu aqua mellis. Cum autem guttæ incipiunt accrescere, vase arenæ imposito, igne aucto, liquor secundus & tertius extrahantur.

A Q V Æ C O M P O S I T Æ.

A Q V A V I T Æ M A T H I O L I.

℞. Cinamomi elect. unciam unam.

Zinziberis,

Zedoariæ, ana unciam semis.

Santal. omnium, ana drachmas sex.

Garyophill.

Galangæ,

Nucis Moscataæ, ana drach. duas & semis.

Macis,

Cubeborum, ana drachmam unam.

Cardamomi utriusque

Sem. melanthij ana drach. tres,

Anisi,

Fœniculi dulc.

Pastinac. sylv.

Ocymi,

Rad. Angelicæ,

Garyophillatæ,

B

D E

Glycyrrhizæ,
 Calami aromat.
 Phu,
 Fol. Scarleæ,
 Thymi,
 Calaminthæ,
 Pulegii,
 Menthæ crispæ,
 Serpylli,
 Majoranæ, ana drach: duas,
 Flor. Rosarum rub.
 Salviæ,
 Betonicæ,
 Rorismarini,
 Stœchados,
 Buglossæ,
 Boraginis, ana drach. unam & semis.
 Cort. Citri,
 Pulv. Diambæ.
 Aromatici rosar.
 Diamusci dulc.
 Diamargariti frig.
 Diarrhodonis Abbat.
 De Gemmis, ana drach. tres.

*Terantur, que terenda sunt & deinde in vitreo vase
 macerentur in libris duodecim Aquæ vitæ præstantissimæ, &
 post debitam macerationem S. A. destillentur, & aquæ destil-
 latæ adde.*

Santal.

Santal. odorati, ʒij.

Moschi,

Ambrae gris. ana scrup. semis.

Julapii rosati Libram unam

Misce & concutiantur fortiter, & usui repone.

AQVA VEL INFUSIO HYSTERICA.

R̄. Rad. Bryoniae siccat.

Baccarum Sambuci maturarum lento furni
calore exsiccatarum & à stipitibus mun-
datarum, ana Vncias duas,

Fol: Artemisiae,

Dictamni Cret.

Matricariae,

Nepetae,

Ocymi,

Pulegii,

Rutae,

Sabinae, in umbra siccat. ana Vnciam semis.

Cort. Arantior. exteriorum siccatorum, Vn-
ciam unam & semis.

Myrrhae,

Castorei, ana Drach. tres.

Croci opt. Drach. unam.

*Pulverisata macerentur per octiduum in spiritu vini libris
quatuor, deinde per Setaceum densissimum colentur, & Co-
latura in vitro bene clauso servetur ad usum.*

DE ACETIS.

ACETVM CALENDVLÆ.
 ROSARVM.
 SAMBVCINVM.
 LAVENDVLÆ.

Fiunt omnia eodem modo.

℞. Florum siccat. q. v.
 Aceti vini acerrimi q. s.

Insolentur æstivis caloribus in vase vitreo, vel fictili vitreato, oris angusti per mensem aut plus, deinde Colentur & reponantur.

ACETVM SQVILLITICVM.

℞. Rad. Squillæ in taleolas sectarum, filo trajectarum & siccatarum, Libram semis.
 Aceti vini albi, Libras quat.

Insolentur, colentur, & ut ante reponantur.

SECTIO

S E C T I O T E R T I A,
De Syrupis, Mellitis & Rob.

O X Y M E L S I M P L E X.

℞. Mellis optimi desp. q. v.

Solvatur super cineres calidos in vase fictili: Soluto admisce.

Aceti vini albi q. s.

Vt agitando sine coctione redigas in consistentiam Syrupi.

O X Y M E L S C I L L I T I C V M

Fit eodem modo.

D I A M O R O N.

℞. Succu mororum immatur. Celsi

Rubi, ana Libram unam.

Mellis optimi desp: Libras duas

Coquantur in Syrupi consistentiam.

M E L R O S A R V M.

℞. Infusionis Rosarum rubr. Libras tres.

Mellis despumati Libras quatuor.

Coquantur in consistentiam Syrupi.

SYRVPVS ROSARVM SOLVTIVVS.

℞. Infusionis Rosarum pallid: Libras duas,
Sacchari clarificati Libram unam & semis,

Coquantur lento igne in Syrupum.

SYRVPVS ROSARVM SICCATARVM.

℞. Florum Rosarum Siccata: Libram unam,

*Macerentur calidè horis viginti quatuor in f. q. aquæ.
Coquantur f. a. Colaturæ expressæ adde*

Saccari albi, Libras duas,

Coquantur in Syrupum.

SYRVPVS VIOLACEVS EX INFVSIONE.

℞. Saccari clarificati & ad consistentiam tabellati
cocti, Libras duas.

Infusionis florum violarum recentium, à cali-
culis mundatorum, q. sufficit

Vt agitando sine coctione redigantur in consistentiam Syrupi.

Eodem modo fiunt.

SYRVPVS CYDONEORVM

LIMONVM.

&c.

SYRVPVS de CICHOREO CVM

RHABBARO.

℞. Hordei

℞. Hordej integri,
 Radicum Apii,
 Fœniculi,
 Asparagi, ana Vncias duas.
 Herbarum Cichorej,
 Taraxici,
 Endiviæ,
 Sonchi levis, ana manipulos duos,
 Lactucæ,
 Hepaticæ,
 Fumariæ,
 Summit. lupuli, ana Manipulū unum.
 Capillorum Veneris,
 Adianthi albi,
 Asplenii,
 Fructuum Alkekengi,
 Radicum Glycyrrhizæ, ana Drach. sex.

*Hæc coquantur in s. q. aquæ communis ad Libras quatuor:
 deinde colentur, addendo*

Saccari albiss. Libras quatuor.

Clarificata coquantur in Syrupum.

Interea,

℞. Rhabarbari elect. Vncias tres.
 Schœnanti,
 Cinamomi, ana Drach. unam & semis.

*Infundantur in sufficiente quantitate decocti præscripti, &
 post debitam macerationem & ebullitionem, Colatura miscea-
 tur cum Syrupo sub finem coctionis.*

SYRVPVS ROSARVM SOLVTIVS CVM
RHABBARO.

℞. Infusionis rosarum pallidarum, Libras duas,
Rhabbari elect: unciam unam semis,
Cinamomi, ʒij.
Schcenanti, ʒj.

*Infundantur in Infusione Rosarum, & post debitam ma-
cerationem colaturæ expressæ adde,*

Saccari clarif. Libras duas,
Coquantur S. A. in Syrupum.

SYRVPVS ARTHEMISIÆ.

℞. Rad. Fœniculi,
Helenii,
Iridis,
Levistici,
Pœoniæ,
Rubię tinctorum, ana unciam semis,
Herb. Artemisiæ, Manipulos duos.
Betonicæ,
Calaminthæ,
Chamædryos,
Chamæpityos,
Hyssopi,
Hyperici,
Majoranæ,

Matri-

Matricariæ,
 Melissæ,
 Nepetæ,
 Origani,
 Prassii,
 Pulegii,
 Sabinæ ana Manipul. unum.
 Seminum Anisi,
 Dauci,
 Fœniculi,
 Nigellæ,
 Ocimi,
 Petroselini,
 Rutæ, ana Drachmas tres.

Contusa & incisa macerentur horis viginti in aqua communis f. q.

Coquantur S. A. & cum Sacchari Libris quinque denuo percoquantur in Syrupum, condiendum

Cinnamomi Vnciâ unâ.
 Spicæ Indicæ Drachmis tribus.

SYRVPVS ALTHÆÆ FERNELII.

℞. Radicum Althææ, Vncias quatuor.
 Cicerum rubrorum, Vncias duas.
 Radicum Asparagi,
 Glycyrrhizæ rasæ,
 Graminis,

C

Vvarum

Vvarum passarum & expurgatarum, ana Vn-
ciam unam,

Summ. Althææ,
Adianti utriusque,
Malvæ,
Parietariæ,
Pimpinellæ,
Plantaginis, ana manipul. duos.

Seminum quatuor frigidorum majorum &
minorum
contusorum ana drach. sex.

*Coquantur in aquæ s. q. ad tertiæ partis consumptionem,
Colatura cum*

Sacchari albi Libris quatuor.

Coquatur in Syrupum.

S Y R V P V S D E S T O E C H A D E F E R N E L I I.

℞. Florum Stœchados Vncias quatuor,
Foliorum Betonicæ,
Thymi,
Calaminthæ,
Origani, ana unciam unam & semis.
Salviæ,
Rorismarini ana Vnciam semis,
Seminum Rutæ,
Pœoniæ,
Fœniculi, ana Drachm: tres.

Coquan-

Coquantur in f. q. aquæ ad dimidias: colaturæ adde

Sacchari albi,
Mellis optimi, ana Libras duas.

Clarificata coquantur in Syrupum & condiatur.

Cinamomi,
Zinziberis,
Calami odorat. ana drachmis duabus.

*Quæ grosso modo contusa & linteo raro illigata, in Syrupo
suspendantur.*

S Y R V P V S D E S Y M P H Y T O F E R N E L I I.

R. Radicum & Cymarum Symphyti majoris,
Herbarum Buglæ cum toto, ana partes tres,
Betonicæ,
Pimpinellæ,
Plantaginis,
Polygони,
Scabiosæ,
Tussilaginis,
Florum Rosarum rubrarum, ana partes duas.

*Ex omnibus virentibus tusis exprimatur Succus, coquatur,
& despumetur, cujus Libris tribus adde*

DE SYRUPIS.
Sacchari albi Libras duas & semis.

Percoquantur S. A. in Syrupum.

SYRUPVS DE PRASSIO FERNELII.

℞. Prassii albi recent. Vncias duas.
Radicum Glycyrrhizæ,
Polypodii querni,
Apii,
Fœniculi, ana Vnciam semis,
Herbarum Adianthi albi,
Hyssopi,
Origani,
Calaminthæ,
Thymi.
Stœchadis,
Saturejæ,
Tussilaginis, ana Drach. sex.
Seminum Anisi,
Bombacis, ana drach. tres,
Vvarum passar: expurgat. Vnc. duas.
Ficus passas ping. N^o. x.

*Coquantur in Libris octo Hydromel. diluti ad medias;
Expressum cum*

Mellis albiss:

Saccari, ana Libris duabus.

*Percoquatur in Syrupum: Condiatur Rad: Iridis Flor:
trita, Vncia una.*

SYRVPVS CAPILLORVM VENERIS.

℞. Herbarum Capilli Veneris recentis, & parum incisæ, Libram unam.

Radicum Glycyrrhizæ rasæ, Vncias duas.

Macerentur viginti quatuor horis in s. q. aquæ calentis, deinde bulliant parum. Colaturæ clarificatæ Libris quinque adde

Sacchari albi Libras quatuor,

Coquantur in Syrypum.

SYRVPVS DE HYSSOPO FERNELII.

℞. Herbarum Hyssopi arefacti Vnc. unam & semis.

Radicum Polypodii querni,

Fœniculi,

Glycyrrhizæ rasæ,

Seminum Carthami cont. ana Vnciam unam.

Hordeij purgati,

Herbarum Capillorum Veneris.

Passular. purgat. Vnciam unam & semis.

Ficus pingues,

Dactylos pingues, ana N^o. x.

Coquantur ex Lib. sex aquæ communis ad dimidias, & Colaturæ adde

Sacchari albi.

Mellis albi, ana Lib. unam & semis.

Clarificata coquantur in Syrupum.

S Y R V P V S G L Y C Y R R H I Z Æ V E L D E
F A R F A R A.

℞. Radicum Glycyrrhizæ, Vncias quatuor,
Herbarum Farfaræ, Manip. sex.

Capilli Veneris, Vnciam unam,
Hyssopi, Vnciam semis,

*Macerentur horis viginti quatuor in s. q. aquæ fontanæ,
deinde coquantur ad consumptionem partis dimidiæ: colaturæ
adde*

Mellis optimi,

Sacchari albi, ana Libram unam & semis.

Percoquantur S. A. in Syrupum.

S Y R V P V S P A P A V E R I S.

℞. Capitem papaveris albi maturorum & sicca-
torum, Vncias decem,

*Coquantur in s. q. aquæ ad Libras tres: Colaturæ clari-
ficatæ adde*

Sacchari albi Libras duas & semis.

Coquantur S. A. in Syrupum.

S Y R V P V S P A P A V E R I S E R R A T I C I.

℞. Florum Papaveris erratici recentium Lib. tres:

Coquan-

*Coquantur s. a. in s. q. aquæ: Colaturæ fortiter expressæ
adde*

Sacchari albi clarificati Libras tres,

Percoquantur in Syrupum.

R O B A C A C I Æ V V L G A R I S,

feu

D E P R U N I S S Y L V E S T R I B V S.

℞. Fructuum Prunellorum sylvestrium immaturorum q. s.

*Coquantur ad mollitiem: trajiciatur pulpa per cribrum:
trajecta Libræ uni adde*

Sacchari puri Libras duas.

Coquatur in consistentiam Rob.

R O B R I B E S I O R V M.

℞. Succu Ribesiorum, Libras duas.
Sacchari albi, Libram unam.

Coquatur in consistentiam Rob.

SECTIONIO

S E C T I O Q V A R T A

De Conditis & Conservis.

C O N D I T A.

Radices. Acori vulgaris,

Helenii,

Cortices Arantiorum.

Citri.

Caro Cydoneorum.

Omnia hæc saccharo clarificato S. A. condiri debent.

C O N S E R V Æ Absinthii Romani

Vulgaris.

Cochleariæ.

Melissæ.

Menthæ.

Florum Betonicæ.

Boraginis.

Calendulæ.

Rorismarini.

Salviæ.

Rosarum Pallidarum.

Rubrarum.

Omniū singulis Libris addantur Sacchari Libræ tres.

S A C C H A R V M P E R L A T V M.

℞. Sacchari albissimi Libram semis.

Aquæ Rosarum q. s.

Coquan-

*Coquantur in consistentiam tabellarum, sub finem coctio-
nis immiscendo,*

Margarit. præp. & trit. Drachmam unam.

Conjice super marmor & fiant s. a. Tabellæ.

SACCHARVM ALTHÆÆ.

℞. Pulpæ Rad: Althææ Vncias tres.

Sacchari albiss. tenuissimè tritici Libram unam,

Aquæ Rosacææ q. s.

F. s. a. Tabellæ.

D SECTIO

S E X T I O Q V I N T A.

De Electuariis Solutivis.

B E N E D I C T V M L A X A T I V V M.

℞. Radicum Turbith gummosarum,
 Esulæ præparat. ana Drach. decem.
 Hermodactylorum,
 Scammonii præparati,
 Florum Rosarum rubrar. ana Drach. quinque.
 Radicum Acori,
 Galangæ,
 Spicæ Nardi Indicæ,
 Zinziberis,

Croci,

Macis,

Caryophyllorum,

Piperis longi,

Seminum Apii,

Asparagi,

Cardamomi minoris,

Carui,

Fœniculi,

Milii Solis,

Rusci,

Saxifragiæ,

Salis gemmæ, ana Drach. unam.

Mellis optimi despumati triplum.

H. f. a. Electuarium.

DIA

DIACATHOLICON.

℞. Radicum Polypodii querni Vnc. quatuor.
Seminum Fœniculi,
quatuor frig: maj. ana Vnc. unam.

Coquantur in s. q. aquæ: colaturæ adde

Sacchari optimi Libras duas.

Percoquantur in Syrupum; in quo dissolve

Pulpæ Cassiæ,
Tamarindorum, ana Vncias duas.

Dissolutis adde pulveres sequentes.

Foliorum Senæ mundatorum Vncias duas.

Radicum Mechoacannæ.

Rhabarbari, ana Vnciam unam.

Glycyrrhizæ rasæ,

Florum Violarum, ana Drachmas duas.

Seminis Anisi Vnciam semis.

E. s. a. Electuarium.

DIAPHOENICVM FERNELII SINE
SCAMMONIO.

℞. Pulpæ Dactylorum in aceto maceratorum,
per setacem transmissæ,
Penidorum recent. ana Libram semis.
Amygdalar. dulcium purg. Vnc. tres & semis.

D 2

Contusis

18 DE ELECTVARIIS SOLVT.

Contusis & permistis omnibus adde

Mellis despumati, Libras duas,

Coquantur paulum, dein insperge pulveres sequentes,

Radicum Zinziberis,

Piperis,

Macis,

Cinamomi,

Foliorum Rutæ siccorum,

Seminum Dauci,

Anisi, ana Drachmas duas,

Turbith gummofi, Vncias quatuor,

M. & Fiat s. a. Electuarium.

ELECT. DIAPHOENICVM LAXATIVVM.

℞. Elect diaphœnici sine scammonio adhuc ca-
lentis Libras duas,

Scammonii præpar. Vnciam unam,

Misce exactè.

DIAPRVNVM COMPOSITVM
NON LAXATIVVM NICOLAI.

℞. Pulpæ prunorum Damasc. Libram unam,

Sacchari clarific. Libras duas,

Pulpæ Cassiæ,

Thamarind. ana Vnciam unam,

Omnibus

Omnibus s. a. inspissatis, insperge pulveres sequentes,

Santali albi,
 rubri,
 Spodii,
 Rhabarbari,
 Cinamomi,
 Rosarum,
 Violarum,
 Succi glycyrrhizæ,
 Tragacanthæ,
 Semin. Portulacæ,
 Scariolæ,
 Berberis, ana Drachmas duas.

Misce secundum artem, & fiat Electuarium.

DIAPRNVNVM COMPOSITVM LAXATIVVM.

℞. Electuarii diapruni compositi non laxativi ad-
 huc calentis, Libras duas.
 Scammonii præpar. Vnciam unam.

Misce & fiat Diaprunum laxat.

CONFECTIO HAMECH FERNELII.

℞. Cort. myrobal, citrin. Vnc. duas,
 Chebuloꝝ.
 nigroꝝ,
 D 3 Florum

30 DE ELECTVARIIS SOLVT.

Florum Violarum,
Colocyntidis mund.

Rad. Polypodii quern. ana Vnc. unam & semis.

Seminum Anisi,

Fœniculi,

Florum Rosarum rubrarum, ana Drach. tres.

Omnia contusa macerentur in seri lactis s. q. deinde coquantur & exprimantur: colaturæ adde

Succi Fumarix,

Pulpæ Prunorum,

Vvarum passarum, ana Libr. semis.

Sacchari albi.

Mellis despumati ana Libram unam.

Coquantur ad mellis crassitiem, sub finem inspergendo pulveres sequentes,

Agarici albi & levis,

Foliorum Senæ, ana Vncias duas.

Rhabarbari, Vnciam unam & semis.

Epithymi, Vnciam unam.

Diagridii præp. Drach. sex.

Zinziberis, Drachmas duas.

Cinamomi Vnciam semis.

Sem: Anisi,

Fumarix.

Spicæ Nardi, ana Drachmam Vnam.

Misce & Fiat s. a. Electuarium.

HIERA PICRA GALENI.

℞. Cinamomi elect.
Radicum Galangæ,
Azari,
Spicæ Nardi Indicæ,
Croci,
Mastichis, ana Drachmas sex.

Fiat pulvis, cui adde

Aloes optimæ Libram unam & Vnciam semis.
Mellis optimi desp. Lib. quatuor & Vnc. tres.

F. s. a. Electuarium.

TABELLÆ SIVE ELECTVARIVM

DE

SVCCO ROSARVM.

℞. Sacchari albi succo rosarum dissoluci, & ad
consistentiam Tabellarum cocti, Libr. unam.
Pulv. Santal. omnium, ana Drach, unam & semis,
Diagridii, Vnciam semis.
Spodii præparati Drachmas duas.

Misce & Fiant s. artem Tabellæ.

SECTIO

De Antidotis & Opiatis,

THERIACA ANDROMACHI.

- ℞. Trochiscorum Scylliticorum Vncias sex.
 de Viperis,
 Magmatis Hedychroi,
 Piperis longi,
 Opii Thebaici, ana Vncias tres.
 Rosarum rubrarum,
 Iridis Florent.
 Agarici albi, & levis,
 Scordii,
 Cinamomi,
 Olei Nucis moschatæ, *pro* Opobalsamo:
 Succu Glycyrrhizæ,
 Sem: Napi, ana Vnciam unam & semis:
 Radicum Costi odorati,
 Quinquefolii, *f.* Pentaphylli,
 Rhabbarbari,
 Zinziberis,
 Spicæ Nardi Indicæ,
 Cassiæ lignæ,
 Foliorum Dictamni Cretici,
 Calaminthæ montanæ,
 Prassii albi,
 Schoenanthi,
 Stœchados Arabicæ,

Croci

Croci Britannici,

Piperis nigri,

albi,

Seminis Petroselini Macedonici,

Terebinthinæ Cypriæ,

Thuris masculi,

Myrrhæ, ana Drachmas sex.

Radicū Gentianæ,

Calami aromatici,

Meū Athamantici,

Phu,

Spicæ Celticæ,

Florum Chamædryos,

Chamæpityos,

Corticum Citri *vel* folior. Lauri *pro* Malobathro,

Polii montani albi,

Baccarū Juniperi recentiorū, *pro* Carpobalsamo,

Seminum Ammios,

Anisi,

Cardamomi minoris,

Fœniculi,

Seselios Massiliensis,

Thlaspios,

Florum Hyperici,

Charyophilli Plinii,

Boli Armeniæ veræ,

Chalcitidis tostæ donec cineritia fiat,

Gummi Arabici vermiculati,

Sagapeni,

Styracis Calamitæ sinceræ,

E

Succi

Succı Hypocıstıdı,
 Acacıæ veræ, ana Vnc. semıs,
 Radıcum Arıstolochıæ tenuıs,
 Florum Centaurıı minorıs,
 Semınıs Daucı Cretıcı,
 Opopanacıs,
 Galbanı,
 Castoreı,
 Bitumınıs Judaıcı, ana Drachmas duas,
 Vını generosı Canarını q. s. liquandıs gummi, &
 succıs.
 Mellıs Narbonensıs trıplum.
Fıat s. a. Opiatum.

M I T H R I D A T I V M
 D A M O C R A T I S.

℞. Crocı Britannıcı,
 Myrrhæ,
 Thurıs masculı,
 Zıngıberıs,
 Agarıcı albi, & levis,
 Spicæ Nardı Indıcæ,
 Cınamomı,
 Semınıs Thlaspıos, ana Drachmas decem.
 Seseleos Massılıensıs,
 Costı odoratı,
 Cort. Cıtrı *vel* Folıorum Laurı, *pro* Malobathro,
 Cortıcum Cıtrı,
 Schœnanthı,

Stœcha-

Stœchados Arabicæ,
 Piperis longi,
 Castorei,
 Styracis Calamitæ sinceræ,
 Galbani,
 Opopanacis,
 Succî Hypocistidis,
 Terebinthinæ Cypriæ,
 Olei è Nuce moschata expressi, ana Vnciam unam.
 Cassiæ lignæ,
 Polii montani albi,
 Scordii veri,
 Piperis albi,
 Baccarum Juniperi, *pro* Carpobalsamo,
 Seminis Danci Cretici,
 Bdellii.
 Trochiscorum Cypheos, ana Drach. septem.
 Radicis Gentianæ,
 Spicæ Celticæ,
 Foliorum Dictamni Cretici,
 Seminis Petroselini Macedonici veri,
 Cardamomi minoris,
 Fœniculi,
 Rosarum rubrarum,
 Gummi Arabici vermiculati,
 Opii præparati, ana Drachmas quinque.
 Radicum Acori veri,
 Asari,
 Phu,
 Seminis Anisi,

Sagapeni, ana Drachmas tres.
 Meū Athamantici,
 Florum Hyperici,
 Acaciæ veræ,
 Ventris Scinci, ana Drach. duas & semis.
 Vini generosi Canarini q. s. liquandis gummi,
 & succis.
 Mellis Narbonensis triplum.

F. s. a. opiatum.

P H I L O N I V M R O M A N V M.

Piperis albi,
 Cassiæ lignæ,
 Cinamomi, ana Drachmas duas,
 Euphorbii,
 Croci,
 Pyrethri, ana Drachm. semis.
 Zedoariæ,
 Spicæ Nardi, ana Scrup. duos,
 Seminis Hyosciami, unciam semis,
 Opii Thebaici, Drach. duas & semis,
 Castorei,
 Myrrhæ, ana Drach. unam & semis,
 Seminum apii,
 Fœniculi,
 Petroselini,
 Dauci, ana Drach. unam.
 Mellis optimi despumati q. s. triplum.

Fiat

Fiat f. a. Opiatum.

R E Q V I E S N I C O L A I.

℞. Florum Rosarum rubrarum.
 Violarum, ana Drach. tres.
 Opii Thebaici,
 Seminis Hyoscyami,
 Papaveris albi,
 Scariolæ,
 Lactucæ,
 Portulacæ,
 Psyllii,
 Cort. Mandragoræ,
 Nucis moschatæ,
 Cinamomi, ana Drach. unam & semis.
 Santal. Albi,
 Citrini,
 Rubri,
 Spodii,
 Tragacanthi, ana Scrup. duos & grana quin-
 que,
 Mellis opt. despumati triplum.

F. f. a. Opiatum.

C O N F E C T I O A L K E R M E S.

℞. Syrupi granorum Kermes Montepessulo aut
 Lugduno delati, Libras duas & semis,

Calefacto adde

Ambrae griseae minutim incisae Drach. duas.

Liquefactâ Ambrâ, insperge sequentia pulverata:

Ligni Aloes,

Cinamomi, ana Drachmas sex.

Lapidis Lazuli præparati,

Margaritarum præparatarum, ana Drachmas
duas

Foliorum Auri, Drachmam unam.

Fiat s. a. Electuarium.

DIASCORDIVM FRACASTORII.

℞. Boli Armeniæ, Vnciam unam & semis.

Foliorum Scordii Vnciam unam.

Cinamomi,

Cassie lignæ,

Terre Lemniæ,

Radicum Gentianæ,

Tormentillæ,

Bistortæ,

Gummi Galbani,

Arabici, ana Vnciam semis.

Styracis Calamitæ, Drach. quatuor & semis.

Seminum Acetosæ,

Opii Thebaici, ana Drach. unam & semis.

Piperis longi,

Zinziberis, ana Drach. duas.

Mellis

Mellis opt. despumat. Lib. duas, semis.
 Vini aromatici Lib. semis,
 Conservæ Rosarum rubrarum Libram unam.

Misce s. Artem & fiat Electuarium.

EXTRACTVM CARDVI BENEDICTI

℞. Herbx, Cardui benedicti siccx q. v.

Contundatur & exprimatur succus, dein clarificetur & evaporetur in consistentiam Electuarii, & usui reponatur.

SECTIO

S E C T I O S E P T I M A.

De Pulveribus purgantibus.

DIACARTHAMVM ARNOLDI DE
VILLANOVA.

- ℞. Specierum Diatragac. frigid.
Medullæ seminis Carthami,
Hermodactyl. ana Vnciam semis,
Zinziberis albi,
Diagridii, ana Drach. duas.
Turbith gummosi Drach. sex.

Misce Fiat pulvis.

DIATVRBITH CVM RHABARBARO
MONTAGNANÆ.

- ℞. Turbith opt. gummosi,
Hermodactylorum, ana Vnciam unam.
Rhabarbari electi, Drach. decem.
Diagridii, Drach. quatuor.
Santali albi,
 rubri,
Florum Violarum,
Zinziberis albi, ana Drachmam unam & se-
 mis.
Mastiches,

Seminis

Seminis Anisi,
Cinamomi,
Croci, ana Drachmam semis.

F. s. a. Pulvis.

P V L V I S H I E R Æ P I C R Æ
G A L E N I.

℞. Cinamomi,
Radicum Galangæ,
Asari,
Spicæ Nardi Indicæ,
Croci,
Mastichis, ana Drachmam unam.
Aloes succotrinæ, Vncias duas & scrup.
duos,

Misce F. Pulvis.

F A R O M A -

AROMATICVS ROSATVS

GABRIELIS.

- ℞. Rosarum rubrar. Drach. quindecim,
 Glycyrrhizæ rasæ, Drach. septem,
 Cinamomi Electi, Drach. quinque,
 Ligni Aloes,
 Santali citrini, ana Drach. tres.
 Gummi Arabici,
 Tragacanthi,
 Macis,
 Chariophyllorum, ana Drach. duas & semis.
 Spicæ Nardi Indicæ,
 Nucis Moschatæ,
 Cardamomi minoris,
 Galangæ ana Drachmam unam,

M. & F. Pulvis.

DIACVRCVMA MESVÆ.

- ℞. Croci,
 Asari,
 Seminis Petrosel. Maced.
 Dauci Cretici,
 Anisi,
 Apii, ana Drachmas duas.
 Rhabarbari,

Meū,

Meū,
 Spicæ Indicæ, ana Drach. tres.
 Costi,
 Myrrhæ,
 Cassiæ lignæ,
 Schœnanthi,
 Carpobalsami,
 Rubiæ Tinctor.
 Succi Absinthii,
 Eupatorii Mesuæ,
 Opobalsami, ana Drachmam unam.
 Calami Aromat.
 Cinamomi, ana Scrup. duos gr. quinque.
 Scordii,
 Scolopendriæ,
 Succi Glycyrrhizæ, ana Drach. unam grana
 quindecim.

M. F. s. a. Pulvis.

D I A M B R A.

℞. Radicum Galangæ,
 Zedoariæ,
 Foliorum Lauri,
 Cinamomi,
 Chariophyllorum,
 Nucis Muschataë,
 Macis, ana Drach. tres,
 Piperis Longi,

F 2

Santali

Santali Citrini,
 Ligni Aloës, ana Drachmas duas,
 Cardamomi utriusque,
 Spicæ Nardi, ana Drachmam unam,
 Zingiberis, Drachmam unam & semis,

Misce & Fiat Pulvis.

DIANTHOS NICOLAE

℞. Florum Rorismarini, Vnciam unam,
 Violarum,
 Rosarum rubrar.

Radicum Glycyrrhizæ, ana Drach. sex,
 Charyophyllorum,
 Spicæ Nardi,
 Nucis moschatæ,
 Galangæ.

Cardamomi,
 Zinziberis,
 Cinamomi,
 Zedoariæ,
 Macis,

Ligni Aloës,
 Seminis Anisi,
 Anethi,

M. & Fiat Pulvis.

DIARRHO-

DIARRHODON ABBATIS NICOLAI.

- ℞. Santali albi,
 rubri, ana Drach. duas & semis.
 Gummi Tragacanthi,
 Arabici,
 Spodii, ana scrup. duos,
 Afari,
 Mastichis,
 Spicæ Indicæ,
 Cardamomi,
 Succi Glycyrrhizæ,
 Croci,
 Xyloaloës,
 Charyophyllorum,
 Fructuum Berberorum,
 Semin. Acetosæ,
 Anisi,
 Endiviæ,
 Fœniculi,
 Lactucæ,
 Ocymi,
 Portulacæ,
 Scariolæ, ana Scrup. unum,
 Cornu cervi erudi,
 Margaritarum albarum, ana scrup. semis,
 Flor. Rosarum rub. Vnciam unam & semis.

F. s. a. Pulvis.

DIATRION SANTALON NICOLAI.

- ℞. Trium Santalorum,
 Rosarum rubrarum,
 Seminum Lactucæ,
 Portulacæ,
 Scariolæ, ana Drach. tres,
 Rhabarbari,
 Spodii ex ebore,
 Succu Glycyrrhizæ, ana Drachmas duas &
 semis.
 Amyli,
 Gummi Arabici,
 Tragacanthi, ana Drach: unam & semis.

Misce F. Pulvis.

DIATRAGACANTHVM FRIGIDVM.

- ℞. Gummi Tragacanthi albi, Vncias duas.
 Arabici, Drach. decem.
 Amyli Vnciam semis.
 Glycyrrhizæ rasæ Drach. duas,

F. Pulvis.

PVLVERES CHYMICI.

CREMOR TARTARI.

- ℞. Tartari Rhenani albi pulverati, & aliquoties
 abluti q. v.

Coqua-

Coquatur lento igne cum s. q. aqua in vase fictili vitreato, usquedum cuticula in superficie appareat; quæ rudiculâ lignea colligenda, exsiccanda super chartam bibulam, læviganda, & in nimbo vitreo asservanda.

C R Y S T A L L I T A R T A R I.

R. Tartari Rhenani albi pulverati, & aliquoties abluti q. v.

Bulliat cum multa aqua, coletur s. a. exponatur frigori per noctem, aut diutius, & crystalli lateribus vasorum accrescent, quos effusa aqua collige, exsicca, & in nimbo vitreo asserva.

T A R T A R V M V I T R I O L A T V M.

R. Olei Tartari per deliquium facti, & purificati q. v.

Instilletur illi paulatim in vitreo nimbo amplo

Olei Vitrioli pars dimidia:

Præcipitabitur statim in coagulum albißimum, quod, supernatante liquore à lento igne in vapores resoluta, ad siccitatem salis reducat.

F L O R E S S V L P H V R I S.

R. Sulphur. flavi à sordib. purgati q. v.

Indatur

Indatur vasi terreo, & in arena sublimetur in aliud vas superpositum, & allutatum.

L A P I S P R V N E L L Æ.

℞. Salis Nitri puri q. v.

Incandescat, & liquefiat in crucibulo; liquefacto injice per intervalla portiunculam Florum Sulphuris, quoad Nitrum à sordibus repurgatum, & limpidum appareat. Tum effundatur in aliud vas, ut congeletur in lapidem crystallinum: quem in aqua bulliente dissolves: dissolutum per manicam, aut chartam bibulam linteo suffultam filtrabis, & in loco frigido congelabis: congelatum in crucibulo liquefacies, & cum Floribus Sulphuris depurabis ut ante: hasque operationes ter ad minimum repetes.

M A G I S T E R I V M C O R A L L O R V M.

M A R G A R I T A R V M.

O C V L O R V M C A N C R I.

℞. Corallorum, aut
Margaritarum, aut
Oculorum Cancrorum fluvitium, subtilissimè tritorum, Vnciam unam.

Affunde in phiala ampla,

Aceti destillati q. f.

Mox spontè effervescent: ubi efferbuerint, liquor limpidus supernatans per chartam bibulam coletur, & in patella porcellana

porcellana dicta, evaporet, bacillo ligneo subinde movendo, donec pulvis albus & solubilis fiat; qui rursus abluatur aquâ Boraginis, filtretur, coletur, & evaporet.

MERCVRIVS PRÆCIPITATVS.

℞. Argenti vivi, partem unam.
Aquæ Fortis, partes duas.

Solvantur super cineres tepentes in phiala vitrea donec mortificentur: deinde evaporent valido igne ad siccitatem usque.

S A L A B S I N T H I I
C A R D V I B E N E D I C T I,
F A B A R V M.

Herbæ siccatae exurantur in cineres albos, ex quibus per aquam calentem salsedo extrahatur, & fiat lixivium, quod filtrandum, & lento carbonum igne exiccandum in salem: qui, ut purior reddatur, iterum solvendus, filtrandus, & coagulandus.

G S E C T I O

S E C T I O O C T A V A

De Pilulis & Extractis.

P I L V L Æ A V R E Æ:

Aloes lucidæ,
 Scammonei, ana Drach. quinque,
 Rosarum rubrarum,
 Sem: Apii,
 Anisi,
 Fœniculi, ana Drach. unam & semis
 Croci,
 Mastiches,
 Trochisc. Alhandal, ana Drach. unam
 Mellis Rosarum q. s.

M. & Fiat Massa.

P I L V L Æ C O C H I Æ.

℞. Pulv: Hieræ simplicis Galeni Drach. decem,
 Trochisc. Alhandal. Drach. tres & semis
 Scammonei præp. Drach. duas & semis
 Turbit gummosi,
 Fl: Stœchadis, ana Drach. quinque,

Cum Syrupo de Stœchade f. s. a. Massa.

P I L V -

PILVLÆ RVFFI, SIVE ANTI-PESTILEN-
TIALES COMMVNES.

R̄. Aloës lucidæ, Vncias duas,
Myrrhæ, Vnciam unam,
Crocī, Vnciam semis,

Cum vino Canarino F. Massa.

PILVLÆ DE HIERA CVM
AGARICO.

R̄. Pulv: Hieræ simpl. Galeni,
Agarici trochiscati, ana Vnciam semis,
Aloës lucidæ, Vnciam unam,

Cum melle rosaceo F. Massa.

EXTRACTVM CATHOLICVM.

R̄. Pulpæ Colocynthidos, Dr. sex,
Agarici albi,
Hellebori nigri,
Specierum diarrhodon. Abbatis, ana Vnciam
semis,

*Extrahatur ex hisce per spiritum vini tinctura, cui per-
colatæ adde*

Aloës lucidæ, Vnciam unam,
Scammonii præparati, Vnciam semis.

Evaporentur in consistentiam Extracti.

PILVLÆ LAVDANI OPIATI.

℞. Opii Thebaici, Spiritu vini dissoluti, parum
cocti, & percolati, Vnc. unam.

Misceatur cum Tinctura, per Spiritum Vini extracta ex

Pulveris diambrae, Vncia dimidia.

Evaporentur in consistentiam pilularum, sub finem ad-
dendo,

Croci Britannici, Drachmam unam.

Castorei, Drachmam semis.

Redigatur in Massam in qua usui seruetur.

SECTIO

S E C T I O N O N A.

De Trochiscis.

A G A R I C V S T R O C H I S C A T V S.

℞. Agarici albi & levis, Vncias tres.

Cum s. q. Vini Canarini, cui Zingiberis duæ Drachmæ sint infusæ, cogantur s. a. in Trochiscos.

T R O C H I S C I A L H A N D A L.

℞. Pulpæ Colocynthidos albæ & levis, à seminibus purgata, minutim concisæ, & cum s. q. Olei Rosacei pulveratæ, Vnc. decem.

Gummi Arabici,

Tragacanthi,

Bdellii, ana Drachmas sex.

Pulveratis omnibus, extrahatur ex Gummi Tragacanthi portione per s. q. Aquæ Rosacæ, ea mucilaginis quantitas, quâ reliqui pulveres commodè in pastam redigi possint, ex qua deinde formentur Trochisci, in umbra siccandi.

T R O C H I S C I C A P P A R V M.

℞. Corticum Radicum Capparum,

Gummi Ammoniacy,

Sem. Agni casti, ana Drachm. sex.

G 3

Nastur-

Nasturtii,
 Nigellæ,
 Fol: Calaminthæ,
 Rutæ,
 Rad. Acori,
 Aristolochiæ rotundæ,
 Amygdalarum amararum,
 Succu Eupatorii aquatici condensati, ana Drach.
 duas.
 Rad. Cyperi rotundi,
 Fol: Scolopendrii, ana Drachm. unam,

F. Trochisci cum Ammoniaco prædicto in Areto dissoluto.

TROCHISCI DE CARABE SEV SUCCINO.

℞. Carabes, Vnciam unam,
 Cornu Cervi usti,
 Gummi Arabici tosti,
 Tragacanthi,
 Coralli rubri usti,
 Acaciæ,
 Hypocistidos,
 Mastiches,
 Balaustiorum,
 Laccæ,
 Sem: Papaveris nigri, ana Dr. duas & scrup. duos,
 Thuris,
 Croci
 Opii, ana Drachm. duas,

Misce

Misce & s. a. cum mucagine Sem: Psylli fiant Trochisci.

TROCHISCI ALKEKENGII.

- ℞. Fructuum Alkekengi, Dr: tres,
 Boli Armeniæ veræ, Vnc. unam,
 Gummi Arabici,
 Tragacanthi,
 Sanguinis Draconis,
 Thuris,
 Amyli,
 Succi Glycyrrhizæ,
 Amygdalarum amararum,
 Nucleorum Pini,
 Sem: papav. albi, ana Dr. sex.
 Citrulli,
 Cucurbitæ,
 Melonum, ana Dr. tres & semis,
 Apii,
 Hyosciami,
 Succini,
 Opii præp. ana Drach. duas,

Cum succo Alkekengi F. Trochisci.

TROCHISCI DE TERRA SIGILLATA.

- ℞. Terræ sigillatæ vel ejus loco Boli Armeniæ
 veræ, Vnciam semis,
 Acaciæ veræ,

Hypo-

Hypocistidis,
 Sanguinis Draconis,
 Gummi Arabici affati,
 Amyli affati,
 Lapidis Hamatitidis,
 Coralli rubri,
 Succini,
 Spodii ex Ebore,
 Balauftiorum,
 Rosarum rubrarum,
 Antheræ, seu Seminis Rosarum,
 Seminis Portulacæ affati,
 Nucum Cupressi,
 Cornu Cervi usti,
 Thuris masculi,
 Croci,
 Opii præparati, ana Drachm. duas.
 Seminis Papaveris nigri,
 Margaritarum,
 Gummi Tragacanthi, ana Drachmam unam
 & semis.

Cum succo Plantaginis F. s. a. Trochisci.

TROCHISCI DE MYRRHÆ.

℞. Myrrhæ electæ, Drachmas tres.
 Lupinorum mundatorum, Drachm. quinque.
 Radicis Rubiæ tinctorum,
 Fol. Menthastrî,

Pulegiî

Pulegii cervini,
 Rutæ,
 Sem: Cumini,
 Assæ foetidæ,
 Sagapeni,
 Opopanacis, ana Drachm. duas.

Cum succo Artemisiæ F. Trochisci.

TROCHISCI ALBI RHASIS seu SIEF ALBUM.

℞. Cerussæ, aquâ rosaceâ lotæ, Drachm. decem,
 Amyli, Drach. quatuor,
 Gummi Arabici,
 Tragacanthi, ana Drachm. duas,
 Camphuræ, Drachm. semis,

Cum albumine ovi F. Trochisci.

Siquis cum Opio habere volet, addat ejus Drachmam unam.

TROCHISCI BECHICI ALBI.

℞: Sacchari albiff. Vnc. decem
 Amyli Vnc. quinque
 Pulv. Rad. Iridis Flor. Vnc. semis
 Rad. Glycyrrhizæ. Drachm. duas
 Olei Anisi, Drachm. semis
 Gummi Tragacanthi, aquâ Rosarum extra-
 cti q. s.

Fiant s. q. Trochisci.

S E C T I O D E C I M A

De Oleis.

OLEA PER EXPRESSIONEM.

OLEVM AMYGDALARVM DVLCIVM.

℞. Amygdalas dulces ficcatas, non rancidas q. v.

Minutissimè contuse panno aspero cannabino indantur, & Oleum prælo sensim exprimat.

Eodem modo prælo eliciuntur.

Ol. Macis,
 Nucis Moschatae,
 Ovorum,
 Nigellæ,
 Papav. albi,
 Laurinum,
 De Palma &c.

OLEA PER INFUSIONEM ET
DECOCTIONEM.

OLEVM ROSARVM.

℞. Flor. Rosarum rubrarum, recentium & aper-
 tarum, leviter contusarum, Lib. quat.

Conjice in vas lapideum & affunde.

Olei

Olei Olivarum lib. x.

*Detineantur aliquamdiu in infusione, loco calido, dein coquantur lento igne ad consumptionem humiditatis & co-
lentur.*

EODEM MODO, QVO ROSARVM FIANI

ET

SEQUENTIA.

Oleum De Absinthio,

Anethinum ex foliis & Floribus,

Chamomelinum ex Floribus,

Violarum.

Rutæ.

Nepetæ.

Liliorum alborum ex Floribus,

Hyperici ex summitat. & Florib.

Lumbricorum cum vino

Solatri ex baccis & foliis.

OLEVM DE MUCILAGINIBVS.

℞. Rad. Althææ recentium incisarum, Vncias qua-
tuor.

Scillæ recentis contusæ, Vnciam unam.

Sem. Fœnugræci,

Lini, integrorum, ana Vnciam unam &
semis.

H 2

Mace-

*Macerentur in s. q. aquæ : deinde lenitèr coquantur ;
donec remittant crassam & viscosam mucilaginem : cui
adde.*

Olei Anethini,
Chamæmelini,
Liliorum alborum, ana Vnc. sexdecim.

*Coquantur simul ad humiditatis aquæ consumptionem,
subinde agitando ne adurantur.*

O L E V M M A S T I C H I N V M.

R̄. Olei rosarum, Lib. unam,
Mastichis, Vnc. tres.
Vini rubri, Vnc. duas.

*Mastix trita paulatim inter coquendum affundatur, con-
tinuo movendo, & lento igne humiditatem Vini evaporando.*

O L E V M V V L P I N V M.

R̄. Vulpem excoariatam, exenteratam, ossibus
confractis & contusis, minutim conci-
sam.

*Coquatur in Aquæ marinæ, vel alterius salitæ s. q. Ex
dimidio coctæ adde.*

Olei veteris Lib. quatuor.
Herb. Anethi
 Origani

Thymi

Thymi, ana Lib. semis.

Coquantur denuo donec caro ab ossibus separetur, & aqua consumatur: Colentur & exprimantur.

O L E V M D E C A P P A R I B V S.

Rx. Cort. rad. Capparum Vnc. unam,
Tamarisci,

Radic. Cyperi,

Sem: Agni casti,

Fol. Scolopendrii, seu

Ceterach. ana Drachm. duas,

Rutæ, Drachmam unam,

Olei maturi, Lib. unam,

Aceti vini,

Vini optimi, ana Vnc. duas,

Coquantur in duplici vase ad consumptionem Vini & Aceti, Colentur & exprimantur.

O L E V M C A S T O R E I.

Rx. Castorei,

Styracis calamitæ,

Galbani,

Opopanacis,

Euphorbii,

Cassie lignæ,

Rad. Costi,

H 3

Cyperi,

Cyperi,
 Pyrethri,
 Spicæ Nardi,
 Folior. Sabinæ,
 Croci,
 Schoenanthi,
 Cubebæ,
 Piperis longi,
 nigri, ana Drach. duas,
 Olei, Libras tres,
 Vini odoriferi, Lib. duas,

*Terendis tritis macerentur omnia simul in Vino per diem
 naturalem: Coquantur cum Oleo in diplomate ad vini consum-
 tionem: Colentur & exprimantur.*

O L E A D E S T I L L A T A

I N

O F F I C I N I S A S S E R V A N D A .

Oleum Anisi.
 Carni.
 Fœniculi.
 Chariophyllorum.
 Juniperi.
 Salviæ.
 Rorismarini.
 Macis.
 Nucis Moschatæ.

Cina-

Cinamomi.
Ligni Rhodii.
Succini.
Vitrioli.
Sulphuris.
Tartari.
Therebinthinæ.
Spicæ.
Petræ.
De Lateribus.
Ceræ.
Spir. Salis.
Vitrioli.

S E C T I O

S E C T I O V N D E C I M A

De Vnguentis,

V N G V E N T V M A P O S T O L O R V M.

℞. Gummi Ammoniacy,
 Resinæ,
 Terebinthinæ,
 Cerae flavæ, ana Drachm. quatuordecim.
 Lithargyrii auri, Drachm. novem,
 Aristolochiæ longæ,
 Bdellii,
 Thuris masc. ana Drachm. sex,
 Galbani,
 Opopanacis,
 Myrrhæ, ana Vnciam semis,
 Æruginis, Drachm. duas,
 Olei communis, Libras duas,
 Aceti q. s.

E. s. artem Vnguentum.

V N G V E N T V M A L T H Æ Æ S I M P L E X.

℞. Olei de Mucilagibus Lib. duas,
 Cerae flavæ, Lib. semis,
 Resinæ, Vncias tres,
 Terebinthinæ, Vnciam unam & semis.

E. s. a. Vnguentum.

V N G V E N T

VNGVENTVM AVREVM.

- ℞. Olei communis, Libras duas.
 Ceræ citrinæ, Vncias sex.
 Terebinthinæ, Vncias duas.
 Resinæ Pini.
 Colophonix, ana Vnc. unam & semis.
 Mastiches,
 Thuris, ana Vnciam unam.

Misce & F. s. a. Vnguentum.

VNGVENTVM ÆGYPTIACVM.

- ℞. Æruginis, Vncias quinque.
 Aluminis crudi, Vnciam unam.
 Mellis optimi, Vnc. quatuordecim.
 Aceti fortis, Vncias septem.

Coquantur s. a. in consistentiam Vnguenti.

VNGVENTVM ALBVM CAMPHYRATVM.

- ℞. Olei Rosacei, Libram unam.
 Ceræ albæ, Vncias tres.
 Cerussæ, Vncias sex.
 Camphurę cum oleo rosaceo triteę Drach. duas.

Misce & F. s. a. Vnguentum.

VNGVENTVM DIAPOMPHOLYGOS.

- ℞. Olei Solani, Vncias sexdecim,
 Ceræ albæ, Vncias quinque,
 Cerussæ lotæ, Vncias duas,
 Pompholygos præp:
 Plumbi usti & loti,
 Thuris, ana Vnciam unam,

Misce & F. s. a. Vnguentum.

VNGVENTVM BASILICON.

- ℞. Picis navalis,
 Resinæ pinguis,
 Ceræ citrinæ ana Lib. unam
 Olei communis Lib. duas,

Misce & fiat s. a. Vnguentum.

VNGVENTVM NVTRITVM.

- ℞. Lithargyrii auri, tenuissimè lævigati, Lib. se-
 mis,
 Olei rosacei,
 Aceti vini, ana q. s. ut

Nutriendo in mortario, F. s. artem Vnguentum.

VNGVENTVM ENVLATVM

CVM MERCVRIO.

℞. Rad. Enulæ. q. s.

*Coquantur in aceto, contundantur, & trahantur per se-
tadium. Hujus pulpæ modicè siccata Lib. j. add.*

Axungia Porcinæ veteris, salitæ Vncias octo,

Olei veteris, Vncias quatuor,

Argenti vivi,

Cera novæ,

Terebinthinæ; ana Vnc. duas,

Salis communis, Vnciam unam,

Misce & F. s. a. Vnguentum.

VNGVENTVM POMATVM

℞. Axungia Porcinæ recentis, mundatæ, fusæ, &
lotæ, Lib. duas*Poma odorata, (qualia sunt Gulbelingen & Nechten
appelen/ nostratibus dicta) mundata & in aqua
rosarum cocta numero sexdecim.*

Ligni Rhodii,

Sassaphras

Radici Iridis Flor: ana Drach. sex,

Benzoini,

Styracis Calamitæ, ana Vnc. semis,

Misce & F. s. a. Vnguentum.

VNGVENTVM ROSARVM.

- Rx. Axungia Porcina recentis, à membranis purgata, & aliquoties lota, Libras sex.
Rosarum pallidarum recentium, q. s.

Mixta insolentur per aliquot dies, deinde effervescent & colentur. Colaturæ immisce eandem quantitatem Rosarum: Denuò insolentur, ebulliant, & colentur ut ante, hæcque toties repetantur, donec Axungia gratissimum acquirat odorem, & repone pro Vnguento.

VNGVENTVM AD OCVLOS.

- Rx. Axungia Porcina recentis à membranis purgata & in aqua Rosarum, Chelidonia, Rута, Verbenæ sæpius lota, Libram unam & semis.

Tutia præparata, Vnc. duas.

Lapidis Calaminaris præparati Vnc. unam.

Vitrioli albi, Vnciam semis.

Margaritarum præp. Scrup. quat.

Camphoræ, Drachmas duas.

Misce & F. s. a. in mortario Vnguentum.

VNGVENTVM POPVLEVVM.

- Rx. Oculorum Populi recentium, Libras sex.
Axungia Porcina recentis insulsa, Lib. xij.

Oculi

Oculi Populi contundantur & macerentur in Axungia, donec sequentes herbae fuerint collectae,

R. Herb. Bardanae,
 Hyoscyami,
 Lactucae,
 Mandragorae,
 Papaveris nigri,
 Solani,
 Violariae,
 Portulacae,
 Sempervivi majoris,
 minoris,
 Cymarum Rubi tenerrimarum, ana Manipulos quatuor.

Quae contusae cum Axungia, & Oculis Populi coquantur ad consumptionem humiditatis: & F. s. a. Vnguentum.

VNGVENTVM MARTIATVM.

R. Herb. Absinthii,
 Abrotani,
 Basilici,
 Calaminthae,
 Centaurii minoris,
 Chamædryos,
 Costi hortensis,
 Illecebrae,
 Majoranae,

Menthæ aquaticæ,
 Paralytices, seu primulæ veris
 Sabinæ,
 Salviæ,
 Sambuci, ana Vnciam unam & semis,
 Fol. Lauri
 Rorismarini,
 Rutæ, ana Vncias tres,
 Sem: Cumini,
 Fœnu-graci,
 Vrticæ majoris, ana Vnc. semis,
 Adipis Vrsini,
 Medullæ Cervinæ,
 Styracis liquidæ, ana Vnc. tres,
 Butyri, Lib. unam,
 Olei nucis moschat. express. Vnciam unam.
 Olivarum, Lib. quatuor,
 Ceræ citrinæ, Lib. unam,
 Vini generosi q. s.

Herbis per octiduum in Vino maceratis F. s. a. Vnguentum.

CERATVM STOMACHICVM

G A L E N I.

℞. Mastichis,
 Rosarum rub. ana Drach. viginti,
 Fol: Absinthii, Drachm. quindecim,
 Spicæ Nardi Indicæ, Drachm. decem;

Olei

R. Olei Rosacei, Lib. unam,
Cerae q. s.

Misce & F. s. a. Ceratum.

CERATVM SANTALINVM.

R. Rosarum rubrarum, Drachm. duodecim,
Boli Armeniae, Drachm. septem,
Santali Rubri, Drachm. decem,
Albi,
Citrini, ana Drachm. sex,
Spodii ex Ebore, Drach. quatuor,
Camphoræ, Drachm. duas,
Olei Rosacei Omphacini, Vncias novem,
Cerae albæ, q. s.

Misce & F. s. a. Ceratum.

SECTIO

SECTIO DVODECIMA,
De Emplastris.

EMPLASTRVM DIACHALCITEOS,
feu

DIAPALMA.

- R. Olei veteris,
Lithargyrii auri, ana Libras tres.
Axungie Porci, veteris & à membranis purgatę,
Libras duas.
Chalcitidis ustę, vel Vitrioli albi, Vncias
quatuor.

*Agitentur inter coquendum cum Palmę, vel potius ejus loco
Quercus, Salicis, Mespilive recentibus ramis, & F. s. a. Em-
plastrum.*

EMPLASTRVM GRATIA DEI.

- R. Cerę citrinę, Lib. unam,
Resinę, Libras duas,
Terebinthinę, Lib. unam & semis,
Liquefiant omnia simul, & F. s. a. Emplastrum.

EMPLASTRVM DIACHYLVVM SIMPLEX.

- R. Olei Mucaginum, Lib. tres.
Lithargyrii auri, Lib. unam & semis.

Coquantur

Coquantur s. a. & F. Emplastrum.

EMPLASTRUM DIACHYLUM
CUM GUMMI.

- ℞. Olei Mucaginum, Lib. quatuor,
Lithargyrii auri, Lib. duas.
Cerae flavæ,
Terebinthinæ, ana Lib. semis,
Gum: Ammoniaci,
Galbani,
Opopanacis,
Sagapeni, ana Vnc. duas,

Misce & F. s. a. Emplastrum.

EMPLASTRUM GRISEVM

seu

LAPIDIS CALAMINARIS.

- ℞. Lapidis Calaminaris, Lib. duas,
Sevi ovilli, Lib. quatuor,
Cerae,
Lithargyrii auri, ana Vnc. quatuor.
Resinæ,
Cerae citrinæ,
Terebinthinæ, ana Lib. semis.
Pulveris Mastichis,
Olibani, ana Vnciam unam.

Misce & F. s. a. Emplastrum.

K

EM

EMPLASTRUM OXYCROCEVM.

℞. Cerae citrinae,
 Colophoniae,
 Picis navalis, ana Lib. semis.
 Gummi Ammoniacy,
 Galbani,
 Mastiches,
 Myrrhae,
 Thuris,
 Croci Britannici,
 Terebinthinae, ana Vncias duas,
 Aceti q. s. dissolvendis gummi.

Misce & F. s. a. Emplastrum.

EMPLASTRUM DE MUCILAGINIBVS.

℞. Olei Mucaginum, Lib. semis.
 Gummi Ammoniacy,
 Galbani,
 Opopanacy,
 Sagapeni, ana Vnc. semis.
 Cerae citrinae, Vncias viginti,
 Terebinthinae, Vnc. duas.
 Croci Pulv. Drach. duas.

Misce & F. s. a. Emplastrum.

EMPLAST. DEFENSIVVM CATAGMATICVM,

seu

A D F R A C T V R A S O S S I V M.

Rx. Fol. Salicis,
 Fraxini, ana Manip. quatuor.
 Consolid: major. cum toto, Manip. duos,
 Baccarum Myrthi, Manip. unum,

*Macerentur in duabus pintis Vini rubri austeri per dies
 quatuordecim, postea decoquantur cum*

Olei Rosacei,
 Myrthini,
 Sevi Hircini, ana Lib. unam.

Ad consumptionem humiditatis, Colaturæ adde

Ceræ flabæ, Lib. duas & semis.
 Terebinthinæ, Vnc. quat. (*quæ estate non addatur*)
 Pulv. Thuris,
 Myrrhæ, ana Vnciam unam,
 Mastichis, drach. duas,
 Lythargirii Auri,
 Argenti, ana Vnc. sex.

Boli rubræ,
 Terræ sigillatæ,
 Minii, ana Vnc. quatuor,

Misce & F. s. a. Emplastrum.

EMPLASTRUM DE RANIS SINE MERCVRIO.

℞. Olei Chamamelini,
 Anethini,
 Liliorum,
 Spicæ, ana Vncias quatuor,
 Crocini, Vncias duas,
 Axungia Porcinæ, Lib. duas,
 Pinguedinis Vitulinæ, Lib. unam,
 Olei Laurini, Vncias octo,
 Thuris masculi, Vnc. duas & semis,
 Euphorbii, Drachm. decem,
 Ranas viventes, vino lotas, N^o xij.
 Lumbricorum terrestrium, vino ablutorum,
 Vncias septem,
 Foliorum Matricariæ,
 Florum Schoenanthi,
 Stœchados, ana Manip. duos,
 Succi Rad: Ebuli,
 Enulæ Campanæ,
 Terebinthinæ claræ, ana Vncias quatuor.
 Styracis liquidæ, Vnc. tres,
 Lithargyrii auri, Lib. duas,
 Vini generosi, Lib. quatuor.
 Ceræ albæ q. s.

Misce & F. s. a. Emplastrum.

EMPLASTRUM DE RANIS CVM MERCVRIO.

℞. Emplastri suprascripti, Lib. j.
 Argenti vivi, Therebinthinâ extincti, Vnc. j.
Misce & F. s. a. Emplastrum.

E M P L A S T R U M A D R U P T V R A S.

℞. Acaciæ veræ,
 Aristolochiæ longæ,
 rotundæ,
 Balauſtiorum,
 Capularum Glandium,
 Fabarum,
 Gallarum immaturarum,
 Malicorii,
 Myrtillorum,
 Nucum Cupreſſi,
 Sem. Plantaginis, ana Vnc. ſemis,

*Omnia pulverata madefiant Aceto Roſaceo, & ſtent per
 biduum in infuſione, deinde exſiccentur, tum*

℞. Rad. Conſolidæ majoris,
 Filicis,
 Osmundæ regalis,
 Herb. Caudæ Equinæ, ana Vnc. unam,
 Aloës,
 Maſtiches,
 Mumia,
 Myrrhæ,
 Thuris, ana Vncias duas,
 Boli Armeniæ, aceto lotæ,
 Lapidis Calaminaris præparati,
 Lythargyrii auri,
 Sanguinis Draconis, ana Vnc. tres,

Picis navalis, Lib. duas.

Ceræ, Lib. unam.

Terebinthinæ q. s.

Pulverata omnia cum prædicto pulvere misceantur Pici liquefacta, & incorporentur exactè cum Terebinthina, & F. s. a. Emplastrum.

E M P L A S T R U M

D E

M E L I L O T O.

R̄. Florum Meliloti, Vnc. sex.

Fol: Absinthii,

Majoranæ,

Flor: Chamomillæ,

Sem: Fœnugræci,

Bacc. Lauri,

Rad: Althææ, ana Drach. tres,

Cyperi,

Iridis,

Spicæ Nardi,

Cassîæ lignæ,

Sem: Ammios,

Apii,

Cardamomi minoris, ana Drach. duas
& semis.

Ammoniaci, Drach, decem.

Bdellii,

Bdellii,
Styracis calamit. ana drach. quinque.
Terebinthinæ, Vnc. unam & semis.
Ficus siccatas, N^o. xij.
Resinæ,
Sevi hircini, ana Vnc. quatuor.
Ceræ citrinæ, Vnc. octo.
Olei Spicæ, Vnc. duas.
Majoranæ q. f.

Misce & F. s. a. Emplastrum.

· SECTIO

SECTIO DECIMATERTIA,
De præparationibus quorundam
Medicamentorum.

LAPIS ALCHIMIE.

- ℞. Vitrioli Romani, Lib. unam,
Aluminis, Lib. semis,
Tartari albi,
Vitrioli albi, ana Vnc. quatuor,
Boli communis,
Lapidis Calaminaris, ana Vnc. duas.
Æruginis,
Cerussæ, ana Vnciam unam,

*Subtilissimè pulverata cum s. q. Aceti Vini optimi bul-
liant, & ad lapidis duritiem coquantur.*

RUPTORIVM COMMVNE.

Fit ex lixivio fortissimo secundum artem exsiccato.

- ℞. Aloës Socotorinæ lucidæ tritæ q. v.
Succi Rosarum pallidarum q. s.

ALOES NVTRITIO PER SVCCVM ROSARVM.

*Vt in eo dissolvatur, deinde exsiccetur: teratur rursus,
eademque Succo ejusdem portione diluatur, agitetur, dissolva-
tur, & denuò exsiccetur: hæcque aliquoties retiterentur.*

CHALY-

CHALYBIS PRÆPARATIO.

℞. Limaturæ Chalybis purissimi q. v.

*Irroretur Aceto vini acerrimo, & siccetur ad Solem, id-
que toties repetatur, donec super porphyritem, affuso parum
Aquæ Cinamomi, possit teri in pulverem impalpabilem, quod
duodecimâ ferè irroratione fit.*

CORNV CERVI, EBORIS, ALIORVM-
QVE OSSIVM PRÆPARATIO
VVLGARIS.

℞. Ossa quæ, & q. v.

*In frusta secta comburantur in Crucibulo, donec penitus
albescant: subtilissimè trita laventur aliquoties Aquâ Rosa-
ceâ: tandem super marmor lævigata formentur in Tro-
chiscos.*

EORVNDEM OSSIVM PRÆPA-
RATIO NOVA.

*In destillatione Aquæ vitæ, Ossa filo annexa suspendantur
in Collo Vesicæ, ita ut Vinum non attingant: tum superposi-
to Capitello fiat destillatio, & per vapores ascendentes ossa
in substantiam friabilem redigentur; primâ, vel repetitis de-
stillationibus.*

L CORIAN-

CORIANDRI ET CVMINI SEMINVM
PRÆPARATIO.℞. Seminum Coriandri, *vel* Cumini q. v.*Macerentur horis viginti quatuor in acri Aceto, dein sic-
cata recondantur.*

LAPIDIS CALAMINARIS PRÆPARATIO.

℞. Lapidis Calaminaris q. v.

*Ter candefactus, ter Aquis Plantaginis, & Rosarum ex-
tinguatur. Tandem super marmor levigatus cum usdem a-
quis in pastillos redigatur.*LAPIDVM PRETIOSORVM,
CORALLORVM,
MARGARITARVM,
OCVLORVM CANCRI,
ALIORVMQVE PRÆPARATIO,

℞. Margaritarum candidarum selectarum q. v.

*In mortario, & pistillo porphyritico, vel ex chalybe, ad-
ditis Aquæ Rosacæ guttulis quibusdam, tamdiu molantur,
dum in tenuissimum pulverem redactæ fuerint, & inditæ ori
sub dentibus stridorem nullum edant: deinde siccentur parum,
& redigantur in pastillos.*

LUMBRICORVM PRÆPARATIO.

R̄. Lumbricos terrestres majores q. v.

Laventur vino albo generoso toties, donec omnem impuritatem deposuerint; deinde siccati usui reponantur.

OPII PRÆPARATIO.

R̄. Opii q. v.

Dissolvatur in Spiritu Vini, solutum percoletur, & evaporet in consistentiam.

SCAMMONII PRÆPARATIO.

R̄. Scammonii pulverati q. v.

Indatur in Cydonea excavata, quæ, pastâ obductâ, in furno vel cineribus assetur, & postea exemptum Scammonium servetur usui; Vocaturque Dacrydium, passim Diagridium.

TUTIÆ PRÆPARATIO.

R̄. Tutix officinarum, seu Cadmix Græcorum q. v.

Ter ad minimum in crucibulo candefacta, ter Aquâ Rosarum exstinguatur, deinde super marmor in subtilissimum pollinem levigata, cum Aqua Rosacea redigatur in pastillos.

VITRIOLI CALCINATIO.

℞. Vitrioli pulverati q. v.

In vase terreo non vitreato, igne moderato exsiccetur ad albedinem, fortiter semper agitando ne adhærescat & lapidescat. Postea igne aucto per horæ quadrantem uratur ad rubedinem.

A P P E N D I X.

De Quibusdam nuncupationibus,
plura uno titulo comprehendentibus.

QUINQUE RADICES APERIENTES.

Apii.
Asparagi.
Fœniculi.
Petroselini.
Rusci.

QUATVOR HERBÆ EMOLLIENTES.

Althæa.
Beta, vel Parietaria.
Malva.
Violaria.

QVINQVE HERBÆ CAPILLARES.

Capillus Veneris.
Phyllitis. *seu* Lingua cervina.
Polytrichum, *seu* Trichomanes.
Salvia Vitæ, *seu* Ruta muraria.
Scolopendrium, *seu* Ceterach.

QVATVOR FLORES CORDIALES.

Rosarum.
Borraginis.
Buglossæ.
Violarum.

QVATVOR SEMINA CALIDA MAJORA.

Anisi.
Cardamomi.
Cumini.
Fœniculi.

QVATVOR SEMINA CALIDA MINORA.

Ammios.
Apii.
Carui.
Dauci.

QVATVOR SEMINA FRIGIDA MAJORA.

Cucumeris.

Cucurbitæ.

Citrulli.

Melonum.

QVATVOR SEMINA FRIGIDA MINORA.

Cichorei.

Endiviæ.

Lactucæ.

Portulacæ.

QVINQVE LAPIDVM PRETIOSORVM
FRAGMENTA.

Granati.

Hyacinthi.

Sapphiri.

Sardi, seu Carneoli.

Smaragdi.

DE

DE PONDERRIBVS,
& Menfuris Medicis quibus
hodie utimur,

EORVMQVE NOTIS.

Granum, minimum pondus est, & momentum illud, quo aurifabri, omnesque nummularii utuntur, eum aēs nostro idiomate nuncupatum, & sic notatur.

Granum five momentum gr. j. seu mo. j.

Scrupulus semis	} notatur	{	ϑβ	gr. xij.
Scrupulus			ϑj	gr. xxiiij.
Drachma			zj	pendet ϑ iiij.
Vncia			z̄j	z̄viiij.
Libra			l̄bj	z̄xij.

M. Manipulus est, quantum constrictiore manu contineri potest.

P. Pugillus, quantum adductis digitorum apicibus attollitur, five Manipuli tertia pars.

Pinta nostra continet z̄xiiij.

Sequen-

S E Q U E N T E S
N O T V L Æ

hoc modo intelligi debent.

N ^o .	} id est	numero.
Par.		paria.
ã		ana, sive singulorum æ-qualis quantitas.
P. Æ.		partes æquales.
Q. S.		quantum sufficit.
S. Q.		sufficiens quantitas.
S. A.		secundum artem.
S. S. S.		stratum super stratum.
B. M.		Balneum Mariæ.
M. F.	Misce Fiat.	

D E D E L E C T V
Et Cognitione quorundam
M E D I C A M E N T O R V M,
Vt Pharmacopœi possint eò melioribus habere
instructas officinas.

A C A C I A vera cùm apud nos confici nequeat, ejus loco ex prunis agrestibus coctis succus expressus, tessellatim confectus, insolatusque minimo errore usurpari poterit.

A C E T V M semper accipiatur ex optimo vino albo confectum, non ex fecibus aut vappa factum, neque etiam cerevisiarium.

A G A R I C V S Fungus est, arboribus enascens: Præstantior est feminei sexus, qui dum frangitur rectis intus venarum discursibus constat; primo gustatu dulcis, mox ex distributione amarus, tandem etiam subacer & substringens, candidissimus, levis, rarus, mollis & splendidus.

A L O Æ S in Officinis due habentur species: Succotrina, & Hepatica. Præstantissima est Succotrina, quæ est pinguis, glutinosa, transparentis ex rubro rufa, hepatis modo coacta, boni odoris, Myrrham amulantis: syncera, friabilis digitis, arenarum & calculorum expers, facile liquefcens, & eximia amaritudinis. Hepatica non tam boni odoris est, ut Succotrina; nigrior, fractuque contumacior est.

A L O Æ S lignum seu Agallochum optimum est ponderosum, crassum, nigricans & succulentum, quod manducatum odore & sapore aromaticum est.

A M M O N I A C V M probatur illud, quod maximè ad albedinem vergit, & sordium expers est & sapore amaricat.

A N G E L I C A illa eligatur quæ crassior est & odoratissima, suave aroma spirans.

AMBRA optima censetur grysea, odoratissima, qua à sordibus maximè repurgata est, quaque plurimum ad candorem accedit, qua videlicet cinerei sit coloris, aut qua ex venis nunc cinereis, nunc candicantibus constat, levis, pinguis, & si ejus fragmentum candenti ferro applicatum, veluti in oleum resolvatur. Pessima est nigra & vilis, quâ odor chyrothecis conciliatur.

ASSA FETIDA, ex Mediâ & Syriâ defertur, foetidi virosique odoris, Sagapenum redolentis. Melior est qua vergit ad rubedinem, splendens, Myrrham, non Porrum referens, & qua facile dissolvitur in album colorem.

BEZAAR, Lapis legitimus, & minimè adulteratus, levis, glabris, & friabilibus laminis constat, sibi quidem ipsis caparum instar strictè adhaerentibus, sed ad visum conspicuè distinctis, & interius quidem externa lamina colorem, splendorem, & substantiam referentibus. In meditullio concavus est, in quo vel pulvisculus, vel parvum cinereum granulum, vel palea tenuis festuca, vel aliud quippiam simile reperitur. Laudatur inter Orientales, coloris Oliva. Minor (modò & cetera nota corresponsdeant) ac mediocris quoque omnium optimus censetur. Inter Occidentales autem, & qui ex Montibus Peruvia adferuntur, laudatur qui laminis contegitur nunc subalbidis, modò subcinereis, jam obscure virentibus, interdum flavescens coloris, & qui crustas, seu laminas habet crassiores, & gypseas, festuca fragmentum in meditullio continens: Is satis magnus est. Nonnulli quoque sunt parvi, subnigri coloris, quorum lamina (quodammodò exesa) dum franguntur aureos fulgores, seu aureas scintillas emittunt; illi quoque præstantissimi: Falsi verò corticibus destituuntur, dentes inficiunt, & dum franguntur, frusta dura relinquunt, terra, aut Gypsi more.

CAMPHORA melior est candida, pellucens, pura, friabilis & valde odorata.

CASSIA FISTVLA, Alexandrina laudatur, amplis siliquis,

quis, gravis, quæ concussa clausis intus granis non strepat, cortice levi, & ex nigro purpurascente.

CASTORIVM, Castoris sunt testes. Eligi debent, qui ex uno ortu connexi sunt, liquore intus veluti cereo, odore gravi, & virus redolente, gustu acri, mordente, ac friabiles, naturalibus tunicis circumdati. Diligenter animadvertendum est, ne ab impostoribus factitii Castorii testes emanent: pauci namque habentur, qui adulterio careant; cuius manifestum est indicium nimia eorum magnitudo, cum legitimi parvi admodum sint.

CHINA, radix est nodosa, intus alba, interdum rubescens, foris rubra. Nascitur in Sina Orientalis India Provincia, maritimis locis, arundinis palustris modo. Optima est recens, pondere præstans, solida, succulenta, non cariota, aut sapore insipida.

CINNAMOMVM illud optimum judicatur, quod masticatum linguam mordicat & suavissimum odorem exhalat.

CORALLVM probatissimum est quidem maximè rubens, & quàm ramosissimum, quòd facile teritur, & aquabiliter concrevit; non autem scabrosum, lapideum, nec rursus inane, aut concavum. Idem de albo intelligendum.

COSTI cortex præcellit, præcipuè colore pallecente, intus candidante præditus. Sitque solidus, à tineis non erosus, in gustu cum acrimonia amaritudinem habens, ac aliquà odoris suavitate præditus.

CROCVS in Austria quidem præstantissimus nascitur, Britannicus tamen, ut & Gallicus satis laudabilis est, modo rufus sit, odore gravis, & colore rutilus, qui madefactus protinus copiosè tingat.

ELEMNI, Resina est Cedri, aut Oleæ Ethiopica. Eligatur ex citrino pallecens, perquàm odora, pura, & à pulverum admixtione immunis. Adulteratur Resinâ; sed fraus odore fit manifesta.

GALANGA minor, est radix nodulis scatens, & praestat qua intus & foris per internodia contorta, odorata, saporis acerrimi est & aromatici.

GALBANVM maximè laudatur multis granulis constans, Thuris effigiem praebens, pingue, minimè lignosum, & in quo nonnihil seminis Ferula sit admixtum, gravi odore, sapore abominabili, atque in Ammoniacy, aut Thuris similitudinem cartilagosum.

CVTTA GAMANDRA succus inspissatus potius quam gummi est: optima est qua colore auriaco praeeditus, levis aequalis & friabilis est.

LIGNVM GVATACVM, quod Officinis Lignum Sanctum dicitur, optimum est grave, densum, interiori parte nigra, exteriori, & illam ambiente subflava, cortice levi firmiter haerente, ligni srobe, si manibus comprimatur, simul cohaerente, (quod pinguedinis ejus est indicium) quod denique in decoctione multum odorem, saporem, atque colorem relinquit.

HERMODACTYLVS, radix est Officinis nota. Probatur candidus, corpulentus, plenus, gravis; non cariosus.

IALAPPA radix est Mechoacanna similis, cortice tamen magis nigricat; & quo intus plus ad albedinem vergit eo praestantior est, & non cariosa sit oportet.

MANNA albicans, dulcis & grati saporis & granulata optima est.

MECHOACAN radix, deligenda est recens, intus albicans, exteriori parte nonnihil cinericia, crassa, compacta, multis circulis distincta, nullius mali saporis particeps, & sine acrimonia. Improbatur valde candida, nigra, & cariosa.

MEL duplex habemus, flavum, & album quod praefertur: & optimum est quod odore & sapore jucundo praeditum, purum sincerum duriusculum & totum pellucens est, quodque coquendo paucam spumam reddit.

MOSCHVS præfertur subniger, ex India allatus & qui magnâ odoris fragrantia redolet.

MYRRHA laudatur quæ subviridis est, pinguis, splendens, resinosa, mordens, foris undique concolor; si frangatur, venas quasdam unguium modo candidas intus habens: talisque eligenda quæ recens sit, fragilis, levis, amara insuper & odorata.

NVX MOSCHATA eligenda est recens, non exesa, sed gravis, succi plena, oleosa & odore grata.

OPIVM est succus è capitibus papaveris, & optimum est densum, grave, amarum, à sordibus bene purgatum, quod facillimè vino vel aceto dissolvitur, & in Sole diffunditur.

OPOBANAX commendatur quàm amarissimus, internè albus, aut subfulvus, foris colore croceo præditus, levis, pinguis, friabilis, tener, statim in aquâ liquescens, & odore gravis.

PIPER triplex habemus. Nigrum, album & longum. Nigrum eligi debet recens, gravissimum, plenum. Album præfertur, non rugosum, candidum & grave. Longum optimum est, quod dum frangitur solidum, & non cariosum intus conspicitur & compactum, gustu acerrimo linguam mordicans.

RHABARBARVM optimum est, si odore nares feriat, compactam simul habeat substantiam, aureo sit colore, aureisque ac ruffis venulis abundè distinctum, gustu amarum, ponderosum pro raritate sua, & quod madefactum croceo colore manum fricantis tingit.

SAGAPENVM laudatur translucens, fulvo forinsecus colore, intus albido & Galbanum redolens, gustu acri, substantiâ crassâ, & in aceto facile resolubile.

SALSAPARILLA deligenda est candida ad pallorem tendens, recens, non cariosa, sed medullosa, fractu contumax, quæque viminis instar facile finditur, & ponderosa: nam quæ cariem sensit, & dum frangitur pulverulenta est, inutilis existimanda.

SASSAPHRAS lignum, optimum est recens, acri & aromatico sapore praditum, ad cinereum colorem tendens atque suum corticem habens.

SCAMMONIVM laudatur quod subalbum est aut cineritium, intus quasi muscosum, leve, fractu facile, saliva aut aqua contactu lactescens, odoris non tetri, saporis aliquo modo mordicantis.

SENA probatur recens, viridis, magna probe resiccata, non maculosa, nec teredine exesa, nec stipitum admixtione fraudata.

SPICA NARDI eligitur Syriaca dicta, cujus ha sunt nota, ut sit brevis spica, largam comam gerens, colore flava, aliquantulum Cyperum sapore redolens, linguam siccans, quae diu in sua odoris gratia permaneat.

STYRAX CALAMITA, Praefertur rufescens, crassa, resinosa, albicantibus grumis plena, odore jucundo atque perseverante dotata. Deterior nigra, surfurosa, situ obducta, & inodora.

TACAMAHACA sublutea sit oportet fragranti odore pradita, à sordibus libera & mediocris consistentia.

TAMARINDI, fructus sunt elegantis, & aspectu pulchrae arboris, Castanea arboris magnitudine. Probantur colore è nigro in rufum languescente, multis villis intertexti, recentes, lenti & viscosi, jucunda tamen aciditate grati, nucleos intus continentis, sativorum Lupinorum magnitudine, quodammodo rotundos, sed planos, calore furvos, sed leves. Servantur, in fictile vitreatum coacti, loco frigido & sicco.

TARTARVM albisimum & Rhenanum est optimum.

TEREBINTHINA optima est pellucida, clara, alba, acris & odorata.

TERRA LEMNIA, quae lingua & labiis admota pinguis videtur, iisque

iisque adheret & rufi est coloris praestantissima est; nullam quoque arenosa substantia permistionem pra se ferens.

THURIS duo traduntur genera : unum dicitur Olibanum, seu Thus masculinum ; quod ex albo flavescit , limpidum , pellucidum , pingue, ac siccum est, Resina Cedria puritatem , Succinique nitorem amulatur. Alterum femininum , quod resinosum magis ac molle & citò ardens, quodque bonitate masculo cedit.

TRAGACANTHA, lacryma est, qua, vulneratâ radice plantae cujusdam spiriosa ejusdem nominis, manans, concrevit. Praestat pellucens, levis, gracilis, sincera, & subdulcis.

TURBITH praefertur intus subalbum, foris cinericium, fractu facile, ac recens, & cujus caulis pars radici proxima, gummosa est. Improbatur vetus aut cariosum, quia viscera conturbat.

ZEDOAR Radix est Zinziberi aliquomodo similis, non tamen adeo acris. Eligenda qua teredine non est exesa, sed gravis & compacta, sapore amariusculo, & odore aromatico praedita.

ZINZIBER quod & Gingiber, planta est similis Iridi aquatica. Laudatur quod in Malavar ex semine aut radice, non sprate, provenit. Optimum est benè maturum, sub-album, non cariosum, plenum, insigni acrimoniâ praeditum.

TAXA

T A X A,

Sen pretium

MEDICAMENTORVM,

A Q V Æ.

Aqua vitæ Mathioli,	}	ʒj. 6 ft.
Cinnamomi,		
Mellis,		
Aqua seu Infusio hysterica,	}	
Aqua Flor: Lavendulæ,		
Tiliæ,	}	℥β. 6 ft.
Melissæ,		
Pulegii,		
Salviæ,		
Cochleariæ,		
Raphani rustici,		
Mentæ,		
Spermatis Ranarum		
Betonicæ,		
Hyssopi,		
Rutæ,	}	℥j. 6 ft.
Fœniculi,		
Rosarum,		
Petroselini,		
Cardui bened.		
Plantaginis,	}	
Sambuci,		

ACE-

A C E T A.

Aceti Calendulae, }
 Rosarum, } 15j. 8 ft.
 Sambuci, }
 Scyllitici, } 3j. 4 ft.

V I N A.

Vini ex Croco metallor. }
 vel ex Antimonio, } 3j. 6 ft.

S Y R V P I, M E L L I T A E T R O B.

Syrupi De Cichoreo cum rhabarb. }
 Rosarum cum rhabarb. } 3j. 6 ft.
 Artemisiae Fernelii, }
 Rosarum solut. }
 Rosarum Siccatar. }
 Violarum ex infus. }
 Melissae Fernelii, }
 Althaeae Fernel. }
 De Stoechade Fernel. }
 Symphyti Fernel. }
 De Prassio Fernel. }
 Glycyrrhizae vel de Farf. } 3j. 3 ft.
 Capillor. vener. }
 Hyssopi, }
 Papaveris, }
 Papaveris Erratici, }
 Cydoneorum, }
 Lymonium, }
 De Succo Cardui ben. }

N

Mel-

TAXA SEV PRETIUM

Mellis Rosarum,	}	ſj. 2 ft.
Diamori,		
Oxymellit. simpl.		
Rob Ribesiorum,		
Acaciæ,		ſj. 3 ft.

CONDITA ET CONSERVÆ.

Radicum Helenii cond.	}	ſj. 2 ft.
Acori cond.		
Zinziberis,	}	ſj. Pro ratione temporis.
Nucum moschat. cond.		
Cort. Citri cond.		
Arantior. cond.		
Conservæ Flor: Anthos,		ſj. 6 ft.
Betonicæ,	}	ſj. 3 ft.
Boraginis,		
Salviæ,		
Rosar. Rubrarum,		
Pallidarum,		
Melissæ,		
Menthæ,		
Cochleariæ,		
Absinthii cōmunis.		
Romani,		
Calendulæ,		

TABELLÆ.

Sacchari Perlati,	ſj. 8 ft.	
Althææ,	}	ſj. 3 ft.
Trochisc. alborum,		

ELE-

ELECTVARIA SOLVTIVA.

Benedicti laxativi,	}	ʒj. 6 ft.
Diaphœnici,		
Diapruni laxat.		
Diacatholici,		
De Succo Rosarum in tabul.		
Hieræ picræ,	}	ʒj. 8 ft.
Confectionis Hamech,		

ANTIDOTA ET OPIATA.

Theriacæ Andromachi,	}	ʒj. 3 ft.
Mithridat. Damocr.		
Diascord. Fracast.		
Philonii Rom.	}	ʒj. 1 ft.
Requiei Nicolaj,		
Confectionis Alchermes,		
Extractum Cardui bened.		

PVLVERES PVRGANTES.

Pulv. Diaturbith cum rhabarb.	}	ʒj. 6 ft.
Diacarthami,		
Hieræ picræ,	}	ʒj. 3 ft.

TAXA SEV. PRETIUM.
PVLVERES AROMATICI.

Pulv. Aromatici Rosat.	}	3j. 3 ft.
Diarhodon Abbatis,		
Diatrium Santalor.		
Dianthos,		
Diatraganthi Frigid.		
Diambrae,	}	3j. 6 ft.
Diacurcumæ,		

PVLVERES CHYMICI.

Magisterii Margaritarum,	}	3j. 1 flor:
Corallorum rubr.		
Margaritar. præparatar.	}	3j. 12 ft.
Croci Metallorum,		
Turpethi Mineralis,		
Mercurii dulcis,	}	3j. 6 ft.
Tartari Vitriolati,		
Salis Absinthii,		
Cardui bened.		
Scordii,		
Rutæ,	}	3j. 4 ft.
Fabarum, &c.		
Saturni,	}	3j. 2 ft.
Oculor. Cancræ præparat.		
Succini præparat.		
Corallor. Rubr. præparat.		
Albor. præparat.		
Cornu Cervi præparat.		
Lapidis Hæmatitid. præp.		
Chalybis præparat.		
Præcipitati albi,		
CrySTALLOR. Tartari,		

Præcipitati rubri,	}	3j. 1 ft.
Croci Martis,		
Plumbi usti, præparat.		
Lapis calaminaris præp.		
Tutiæ, præparat.		
Florum Sulphuris, præp.		
Lapis prunellæ,	}	

TROCHISCI.

Trochiscor. Alkekengi,	}	3j. 4 ft.
Alhandal,		
Agarici,		
Capparum,		
Decarabe,		
De Terra Sigillata,		
Albor. Rhafis,	}	
De Mirrha.		3j. 6 ft.
Bechici albi,		3j. 3 ft.

PILLVLÆ.

Extracti Catholici,		3j. 15 ft.
Pillular. Aurear.,	}	3j. 3 ft.
Cochiar.,		
Hierę cum Agarico,		
Ruffi,		
Aloës rosat.	}	
Laudani opiat,		granum j. 2 ft.

OLEA PER DESTILLATIONEM.

Olei	Cinamomi,	} ʒj. Pro ratione temporis:
	Salviæ,	
	Ligni Rhodii,	
	Charyophyllorum.	
	Macis,	} ʒj. 12 ft.
	Nucis moschat.	
	Origani,	
	Anisi,	} ʒj. 6 ft.
	Fœniculi,	
	Carui,	
	Baccar. Juniperi,	
	Ceræ,	} ʒj. 3 ft.
	Succini,	
	Anthos,	
	Vitrioli,	
	Sulphuris,	} ʒj. 4 ft.
	Spicæ,	
	Petræ,	
	Therebint.	ʒj. 12 ft.
Sp. Salis,		ʒj. 3 ft.
	Tarrari,	} ʒj. 1 ft.
	Vitrioli,	

OLEA EXPRESSA.

Olei Amygdal. dulc. recent.	ʒj. 6 ft.
rancidi,	} ʒj. 3 ft.
Amararum,	

Olei

Olei Papaveris,	} ʒj. 4. ft.
Nigellæ,	
Laurini,	} ʒj. 2. ft.
Palmae,	
Macis express.	ʒj. 4. ft.
Ovorum,	ʒj. 2. ft.

OLEA PER DECOCTIONEM.

Olei Castorei,	} ʒj. 6. ft.
Scorpionum,	
Mastichis,	ʒj. 4. ft.
Capparum,	} ʒj. 3. ft.
Hypericonis,	
Verbasci,	
Vulpini,	
Lumbricorum,	} ʒj. 2. ft.
Liliorum alborum,	
Rosarum,	
Chamomelini.	
Anethi,	
Nepitæ,	
Violarum,	
Absinthii,	
Rutæ,	
Solatris, &c.	

VNGVENTA.

Vnguenti aurei,	} ʒj. 3. ft.
Ægyptiaci,	
Enulat. Simplicis,	} ʒj. 4. ft.
cum Mercurio,	
Albi Camphor.	} ʒj. 3. ft.
Diapomphol.	

Albi Simpl.	}	3j. 2 ft.
Dialthææ,		
Rosarum,		
Populei,		
Basilici,		
Nutriti,	}	3j. 6 ft.
Apostolorum,		
Martiati,		
Pomati,	}	3j. 4 ft.
Ocularis,		
Cerati Stomach. Gal.		
Santalini.		

E M P L A S T R A.

Emplastri ad rupturam	}	3j. 6 ft.
Oxycrocii,		
De Ranis cum Mercurio,	}	3j. 4 ft.
De Ranis sine Mercurio,		
De Mucilagibus,		
De Meliloto,	}	3j. 3 ft.
Diachyli cum Gummi,		
Defensivi,		
Diapalmæ,		
Diachyli simpl.	}	3j. 2 ft.
Grysei,		
Gratiæ Dei.		

DECRETA

DECRETA SEV STATUTA

Ampliss. & Prudentissimi

S E N A T U S
V L T R A J E C T I N I

Pharmacopœos concernentia.

I.

Nemo in hoc Collegio admittatur nisi præmissis, examine idoneus judicatus fuerit, & ante examen testimoniis fide dignis, Medicis ordinariis hujus Reipublicæ, & Decanis ejusdem Collegii demonstraverit, se tribus continuis annis uni magistro, ejusdem artis perito, probe & diligenter inservisse, & tantum profecisse, ut remediorum formulas, quas Receptas vocant, non tantum legere, sed & intelligere possit.

II.

Pharmacopœi jam admissi promittent, etiam jurejurando, si opus esse judicetur, se omnia medicamenta ad normam nostri dispensatorii, & præscriptas à Medicis remediorum formulas, accuratè & fideliter præparaturos, & sic præparata, divendituros.

III.

Præterea iis instruenda erit officina omnibus medicamentis, tam simplicibus quam compositis, in hoc nostro dispensatorio recensitis: quod si neglexerint, mulctabuntur ad quosvis defectus sex sesteriis. Interim tamen unicuique licebit quavis alia sibi comparare medicamenta, quorum in dispensatorio nostro non fit mentio.

IV.

Nec posthac iis licebit conficere Theriacam, Mithridatium, Diascordium, ut nec aquam Vita Mathioli, absque prævia per dictos Medicos & hujus Collegii Decanos medicamentorum ingredientium inspectione: quare prædicta composita præparaturi, monebunt Medicos & Decanos, ut horâ sibi comodâ in eum finem adesse velint. Quod si Pharmacopœus neglexerit, mulctabitur duodecim Caroleis, Collegio Pharmacœutico applicandis.

V.

Quare iisdem prohibetur prædicta medicamenta composita aliunde accersere, & in hac urbe vendere, simili multâ & in eundem usum applicandâ.

O

Me-

VI.

Medici hujus Reipublicæ Ordinarii & Decani Collegii, bis aut amplius quotannis Pharmacopœorum officinas visitabunt, & explorabunt, nam satis probis, selectis & recentibus simplicibus & compositis medicamentis sint instructæ: ut rejectis exoletis & depravatis, recentia bonaque substitui queant. Quapropter Pharmacopœis mandatur, ut prædictos Medicos & Decanos, debito honore excipiant, & absque tergiversatione quævis medicamenta demonstrent; quod qui recusaverit multabitur 25 Caroleis, partim collegio, partim pauperi distribuendis.

VII.

Quod si contingat ut Medicus præscribat medicamentum inusitatum, aut propter anni tempestatem deficiens, non licebit Pharmacopœo id pro arbitrio suo mutare, vel quid pro quo, ut loquantur, substituere. In hoc aut simili casu Pharmacopœus ex Medico inquiret quid in ejus locum sufficere debeat; qui si abfuerit, alium ea de re consulat Medicum. Si quid in eo omiserit multa esto sex Caroleorum in usum ut supra.

VIII.

Non licebit Pharmacopœis invisere agros aut iis medicamenta præscribere, nec absque præscripto Medici Pharmaca opiata, Mercurialia aut efficaciter purgantia exhibere nec vendere, nisi ea, addito medicamenti nomine vel scripto, expresse petantur. In hoc si peccetur, multa erit ut solvat tres Caroleos similiter applicandos.

IX.

Pharmacopœi Emplastra, Cataplasmata & Fomenta preparabunt non autem applicabunt, nisi fuerint parvi momenti; ut emplastra temporibus applicanda & similia: sub multa sex Caroleorum in usum Collegii Chirurgici, si ab iis multentur.

Vt autem hæc statuta benè observentur Collegio Pharmacopœorum præficiuntur Medici hujus Reipublicæ Ordinarii, & duo Decani, qui ad exactiorem hujus legis observantiam publicâ muniti sunt auctoritate.

*Quod Decretum est Amplissimi prudentissimique Senatus
14 Julii 1655.*

I N D E X

Medicamentorum Compositorum in officinis asservandorum.

ACETA. SECTIO II. pag. 12		Spermatis Ranarum.	8
Calendulæ.	12	Tiliæ.	8
Lavendulæ.	12	CERATA. XI.	
Rosarum.	12	Santalinum.	70
Sambucinum.	12	Stomachicum Galeni.	71
Squilliticum.	12	CONDITA. IV. 24	
ANTIDOTA & OPIATA. VI.		Caro Cydoniorum.	24
Confectio Alkermes.	37	Cortices Arantiorum.	24
Diascordium Fracastorii.	38	Citri.	24
Extractum Cardui benedicti.	39	Radices Acori vulgaris.	44
Mithridatium Damocratis.	34	Helenii.	24
Philonium Romanum.	36	CONSERVÆ. IV. 24	
Requies Nicolai.	37	Absinthii Romani.	24
Theriaca Andromachi.	32	Vulgaris.	24
AQVÆ COMPOSITÆ. II.		Betonicæ.	24
Aqua vel Infusio hysterica.	11	Boraginis.	24
Vitæ Matthioli	9	Calendulæ.	24
AQVÆ STILLATITIÆ SIMPLI-		Cochleariæ.	25
CES. II. 8		Melissæ.	24
Betonicæ.	8	Menthæ.	24
Cardui benedicti.	8	Rorismarini.	24
Cinnamomi.	8	Rosarum pallidarum.	24
Fœniculi.	8	rubrarum.	24
Hyssopi.	8	Salviæ.	24
Lavendulæ.	8	ELECTVAR. SOLVTIVA. V.	
Liliorum alborum.	8	Benedictum Laxativum.	26
Liliorum convallium.	8	Confectio Hamech.	29
Melissæ.	8	Diacatholicon.	27
Mellis.	9	Diaphœnicum Fernellii sine scam-	
Menthæ.	8	monio.	27
Petroselini.	8	Diaphœnicum laxativ.	28
Plantaginis.	8	Diaprunum compositum non la-	
Pulegii.	8	xativum Nicolai.	28
Raphani Rustici.	8	Diaprunum compositum laxati-	
Rosarum.	8	vum.	29
Rutæ.	8	Hiera picra Galeni.	31
Salviæ.	8	Succi Rosarum.	31
Sambuci.	8		
		O 2	EM-

I N D E X.

EMPLASTRA.	XII.	Vitrioli.	63
Defensivum Catagmaticum seu		Spir. Salis.	63.
ad fracturas ossium,	75	Vitrioli.	63
Diacalciteos seu Diapalmæ.	72	OLEA PER EXPRESSIO-	
Diachylum cum gummi.	73	NEM.	X.
Simplex.	72	Amygdalarum dulc.	58
Gratia Dei.	72	Laurinum.	58
Griseum seu Lapidis calaminaris.	73	Macis.	58
	78	Nigellæ.	58
De Meliloto.	78	Nucis Moschat.	58
De Mucilagibus,	74	Ovorum.	58
Oxycroceum.	74	Papaveris.	58
De Ranis sine &	76	De Palma &c.	58
cum Mercurio.	76	OLEA PER INFUSIO-	
Ad Rupturas	77	NEM ET DECOCTIO-	
MELLITA.	III.	NEM.	X.
Diamoron.	13	Absinthii.	59
Mel Rosarum.	13	Anethinum.	59
Oxymel simplex.	13	Capparum.	61
Scilliticum.	13	Castorei.	61
OLEA DESTILLATA.	X.	Chamomelinum.	59
Anisi.	62	Hyperici.	59
Carui.	62	Liliorum.	59
Ceræ,	63	Lumbricorum.	59
Chariophyllorum.	62	Mastichinum.	60
Cinnamomi.	63	Mucilaginum.	59
Fœniculi.	62	Nepethæ.	59
Iuniperi.	62	Rosarum.	58
De Lateribus.	63	Rutæ.	59
Ligni Rhodii.	63	Solatri.	59
Macis.	63	Violarum.	59
Nucis Moschat.	62	Vulpinum.	60
Petræ.	63	PILVLÆ ET EXTRACTA. VIII.	
Rorismarini.	62	Auræ.	50
Salviæ.	62	Cochiæ.	50
Spicæ.	63	Extractum Catholicum.	51
Succini.	63	De Hiera cum Agarico.	51
Sulphuris.	63	Laudani Opiati.	52
Tartari.	63	Ruffi seu Antipeffilientiales.	51
Terebinthinæ.	63		

I N D E X.

P RÆ P A R A T I O N E S Q U O R U N D A M M E D I C A M E N T O R U M. XIII.	P V L V E R E S P V R G A N T E S. VII.
Aloës nutritio. 80	Diacarthamum Arn. de Villanova. 40
Chalybis præparatio. 81	Diaturbith cum Rhabarbato. 40
Cornu Cervi præparatio. 81	Hieræ picræ Galeni. 41
Coriandri seminis præparatio. 82	R O B. III.
Corallorum præparatio. 82	Acaciæ seu de prunis sylvestribus. 23
Cumini seminis præparatio. 82	Ribesiorum. 23
Eboris præparatio. 81	S A L E S. VII.
Lapidis Alchimizæ. 80	Abfinthii. 49
Calaminaris. 82	Cardui benedicti. 49
Pretiosorum. 82	Fabarum. 49
Lumbricorum præparatio. 83	S Y R U P I. III.
Margaritarum præparatio. 82	Althææ Fernelii. 17
Oculorum Cancri præparatio. 82	Arthemisizæ. 16
Opii præparatio. 83	Capillorum Veneris. 21
Ossium quorundam præparatio. 83	De Cichoreo cum Rhabarb. 14
Ruptorium commune. 80	Cydoneorum. 14
Scammonei præparatio. 83	Glycyrrhizæ vel de Farfara. 22
Tuthizæ præparatio. 83	De Hyssopo Fernelii. 21
Vitrioli calcinatio. 84	Limonum. 14
P V L V E R E S A R O M A T I C I. VII.	Papaveris. 22
Aromaticus Rosatus Gabriellis. 42	Erratici. 22
Diacurcumæ Mesuz. 42	De Prassio Fernelii. 20
Diambra. 43	Rosarum siccatarum. 14
Dianthos. 44	Rosarum solutivus. 14
Diarrhodon Abbatis Nicolai. 45	Rosarum solutivus cum Rhabarbaro. 16
Diatrionfantalon Nicolai. 46	De Stœchade Fern. 18
Diatragacanthum frigidum. 46	De Symphyto Fern. 19
P V L V E R E S C H Y M I C I. VII.	Violaceus ex Infusione. 14
Cremor Tartari. 46	T A B E L L Æ. IV.
Crytalli Tartari. 47	Saccharum Althææ. 25
Flores Sulphuris. 47	Saccharum Perlatum. 24
Lapis prunelle. 48	T R O C H I S C I. IX.
Magisterium Corallorum. 48	Agaricus Trochiscatus. 53
Margaritarum. 48	Albi Rhafis. 57
Oculorū Cancri. 48	Alhandal. 53
Mercurius præcipitatus. 49	Alkekengi. 55
Tartarum Vitriolatum. 47	Bechici

I N D E X.

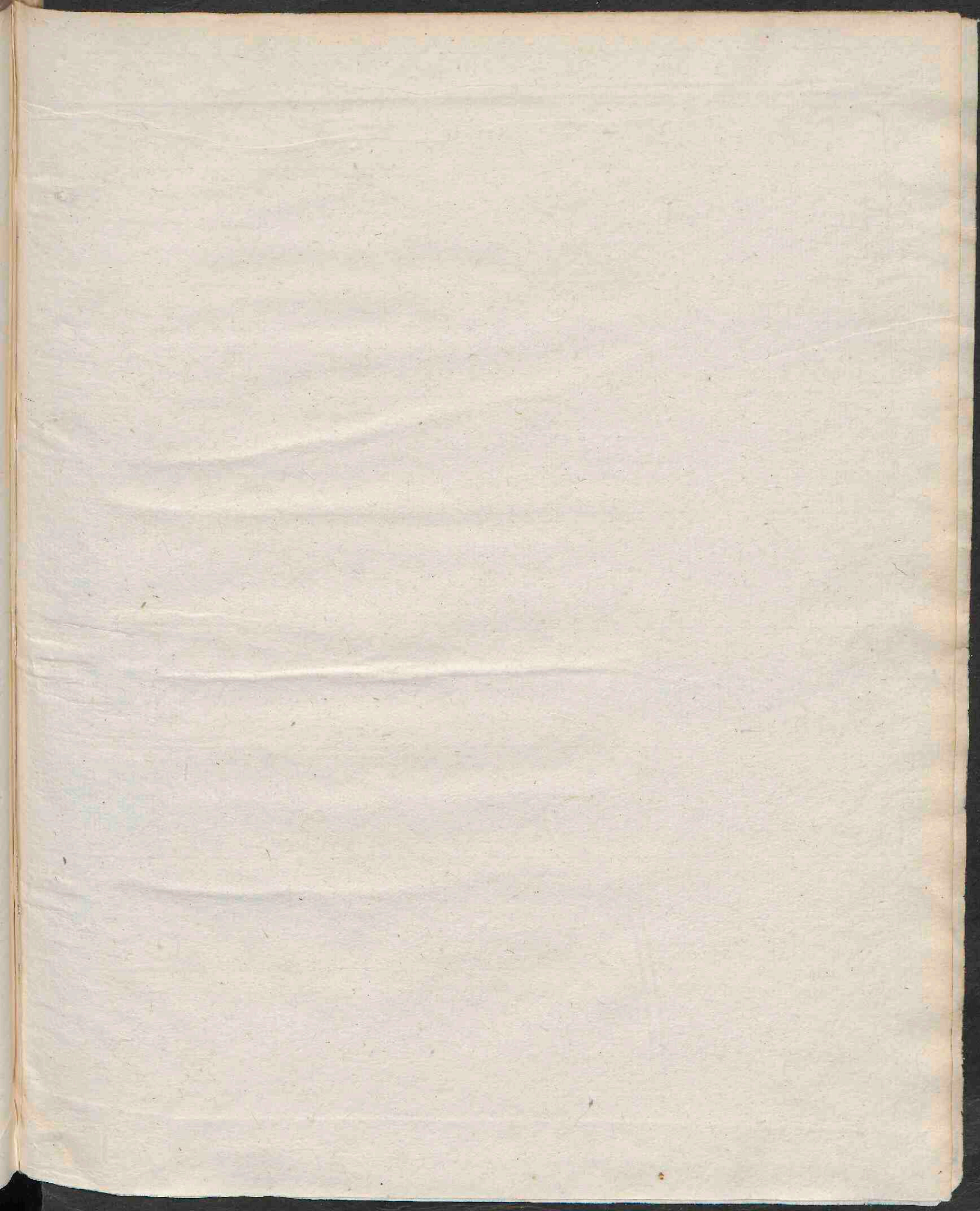
Bechici albi.	57	Aureum.	65
Capparum.	53	Basilicon.	66
De Carabe seu succino.	54	Diapompholygos.	66
De Myrrha.	56	Enulatum cum Mercurio.	67
De Terra sigillata.	55	Martiatum.	69
VNGVENTA.	XI.	Nutritum.	66
Ægyptiacum.	65	Ad Oculos.	68
Album Camphuratum.	65	Pomatum.	67
Althææ simplex.	64	Populeum.	68
Apostolorum.	64	Rosarum	68

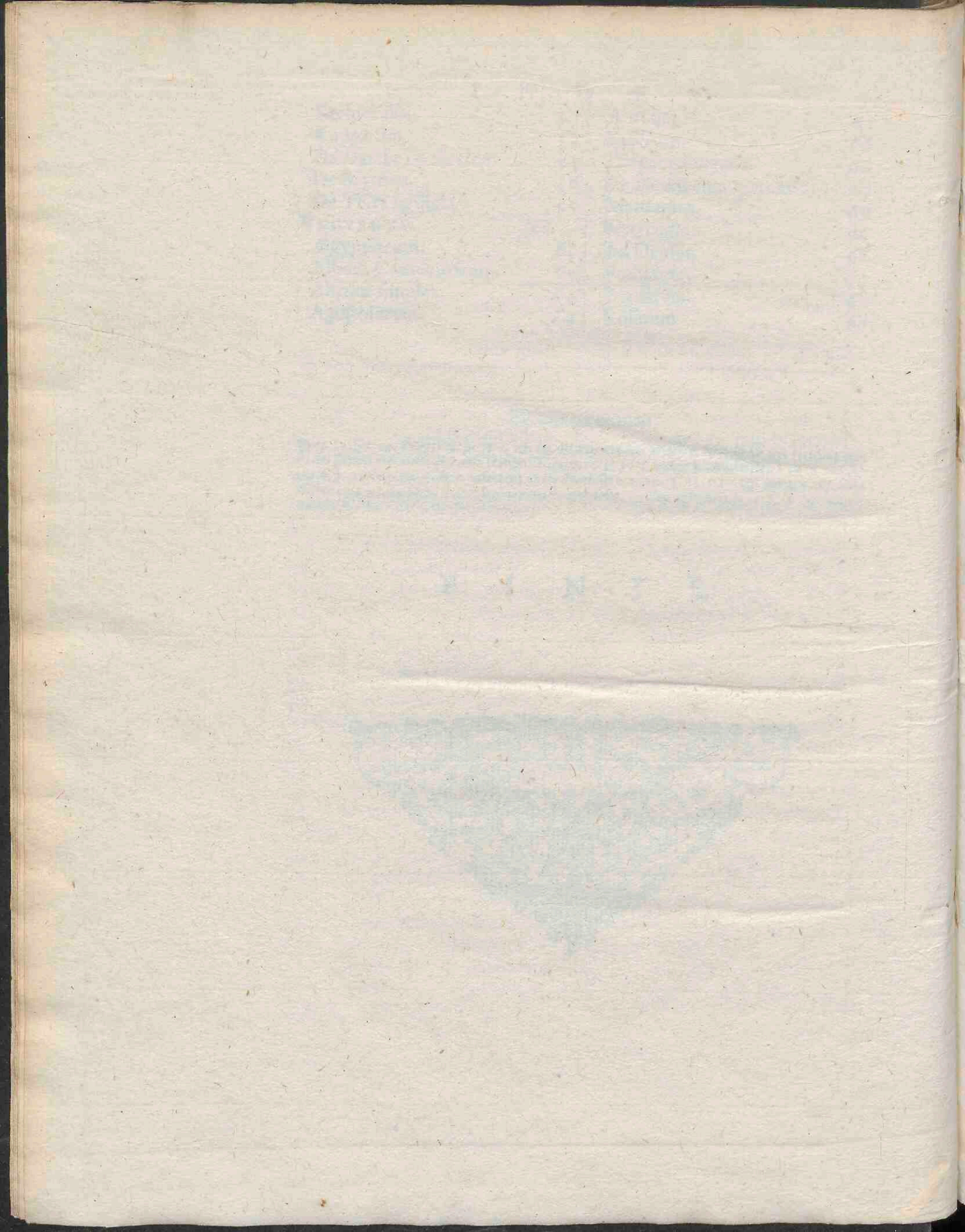
Errata quædam.

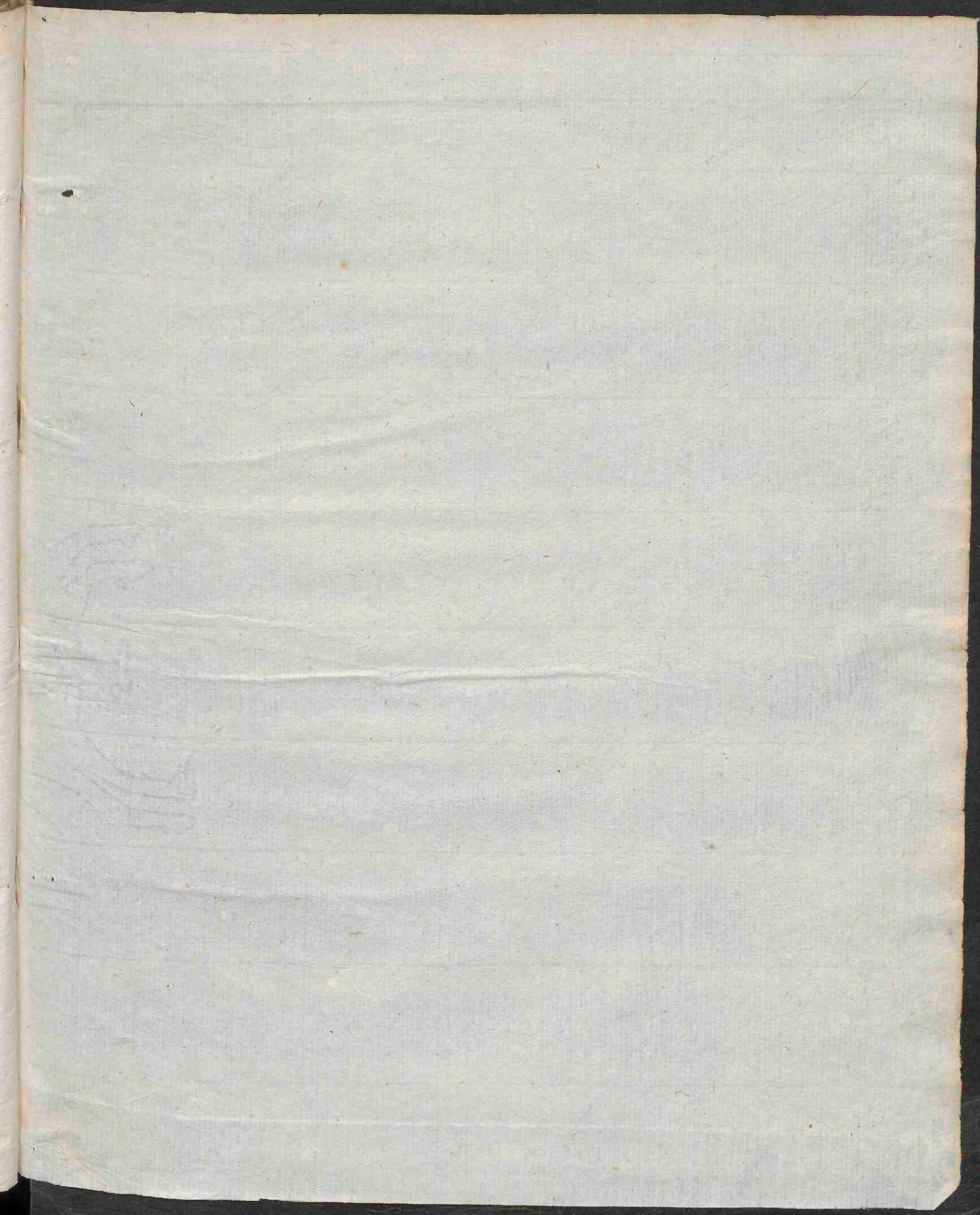
Paq. 33. lin. 14. Foliorum. p. 36. l. 12. leg. R Piperis &c. p. 39. l. 7. loco sicæ leg. viridis. p. 44. lin. penult. post anethi add. ana scrupulos quatuor. p. 50. l. 4. leg. R Aloës &c. p. 54. l. 12. leg. aceto. p. 65. inter lin. 8. & 9. inseratur croci drachmam unam. p. 75. l. 15. leg. flavæ. p. 80. linea decima nona ponatur supra lineam decimam septimam. p. 84. l. 5. leg. agitando. p. 95. l. 19. leg. spontè. Reliqua leviora aqut Lectôr facillè corriget.

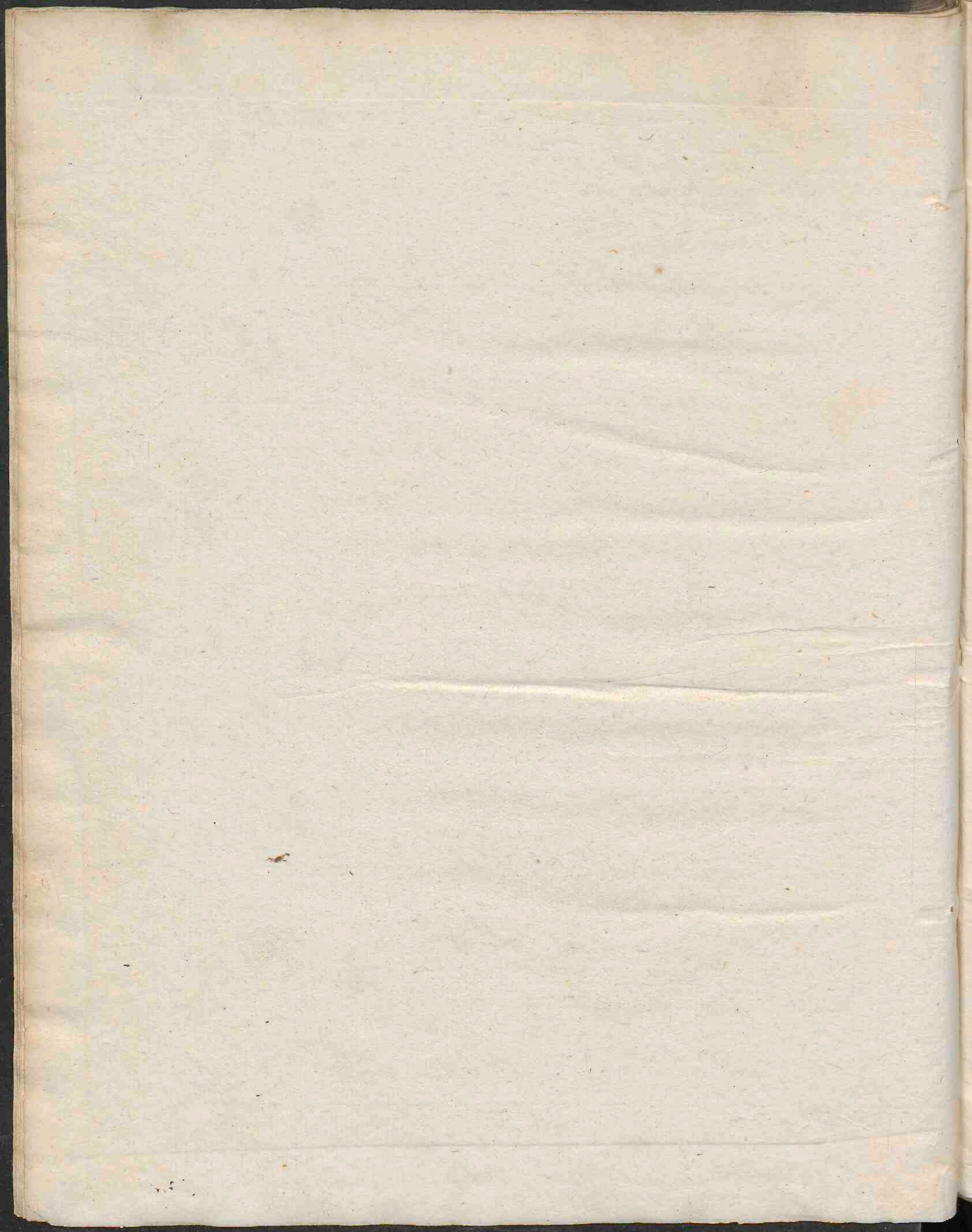
F I N I S.











5905

5624

