

C

N^o. 2062

DE HONDSOLHEID.

VOLLEDIGE OPGAVE

VAN AL DE

Verschijselen der Hondsolheid, van af het eerste ontstaan,
tot den dood toe.

DOOR

W. B A V I N K,
VEEARTS,

SCHRIJVER VAN HET

HANDBOEK DER PRAKTISCHE VEEARTSENIJKUNDE. DEE NACHTWONDE

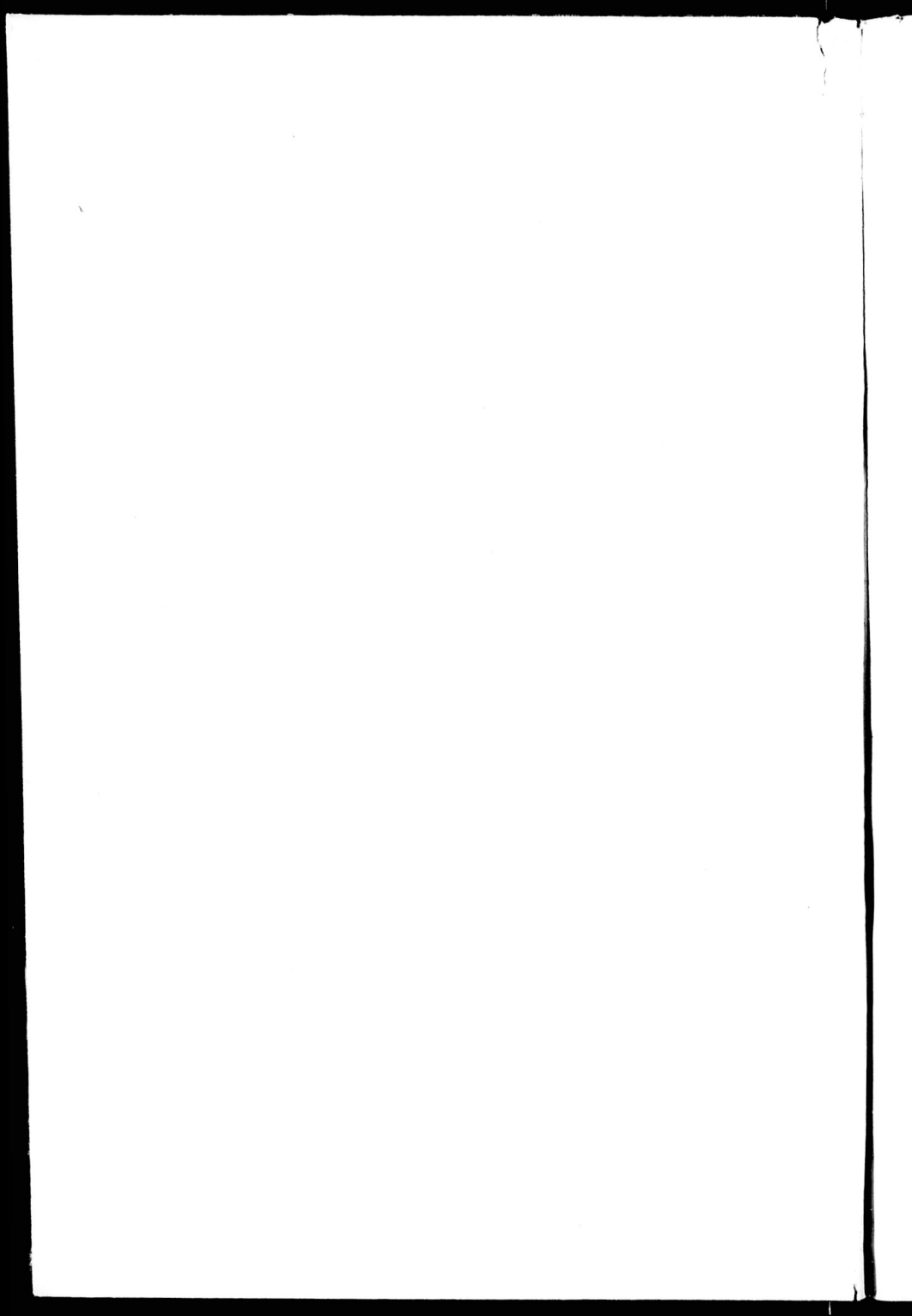
Specialiteit in de Geneeskundige Behandeling van Zieke Honden.

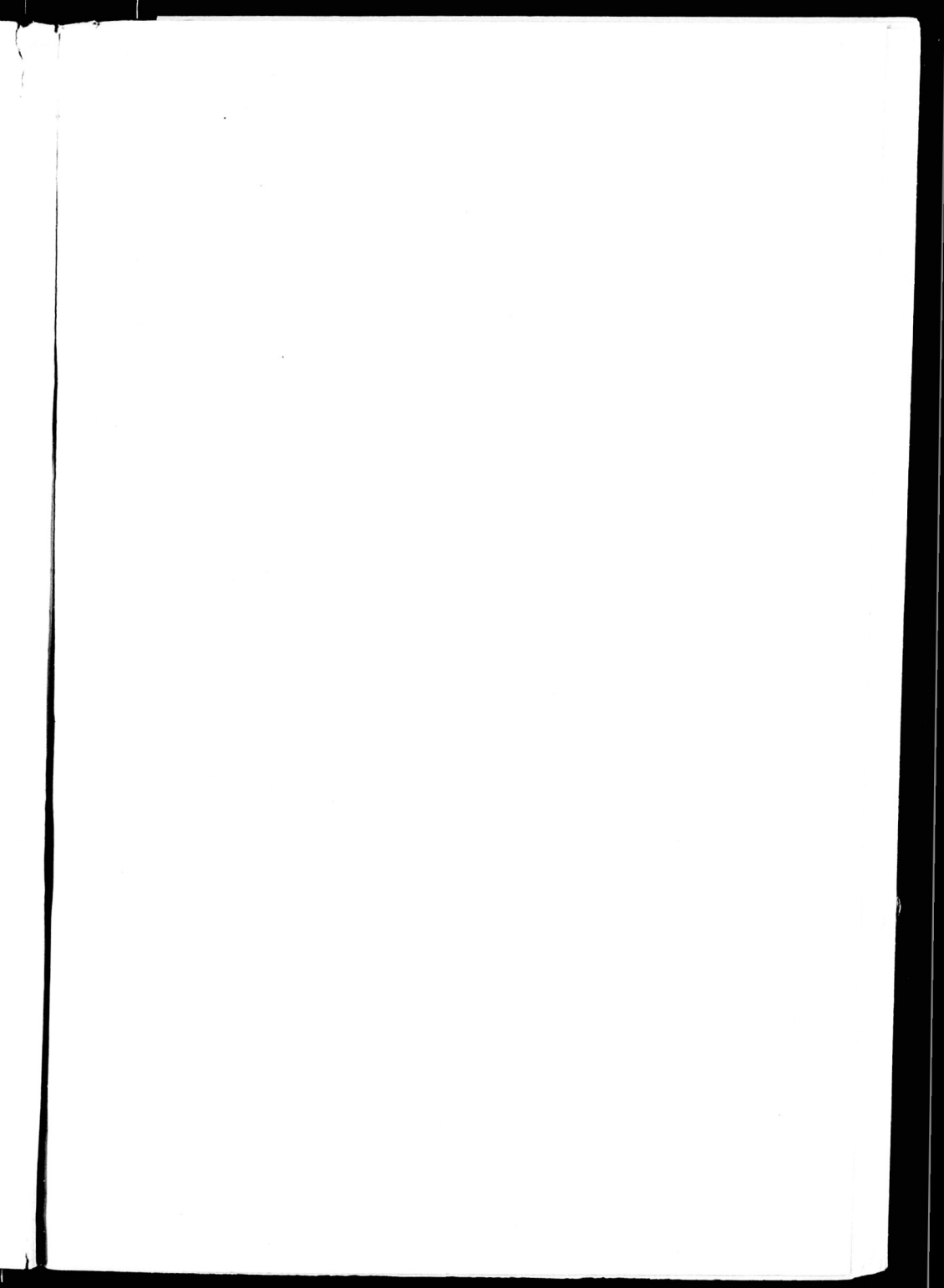


AMSTERDAM,
SCHELTEMA & HOLKEMA.

C

2062





W. Bavinck, Amsterdam.
Gepatenteerd veearts
T.v.V.v. 1876 p. 185

RIJKSUNIVERSITEIT TE UTRECHT



2041 5604

C no 2062

DE HONDSOLHEID.

YOLLEDIGE OPGAVE

VAN AL DE

Verschijselen der Hondsolheid, van af het eerste ontstaan,
tot den dood toe.

DOOR

W. B A V I N K,
VEEARTS,

SCHRIJVER VAN HET

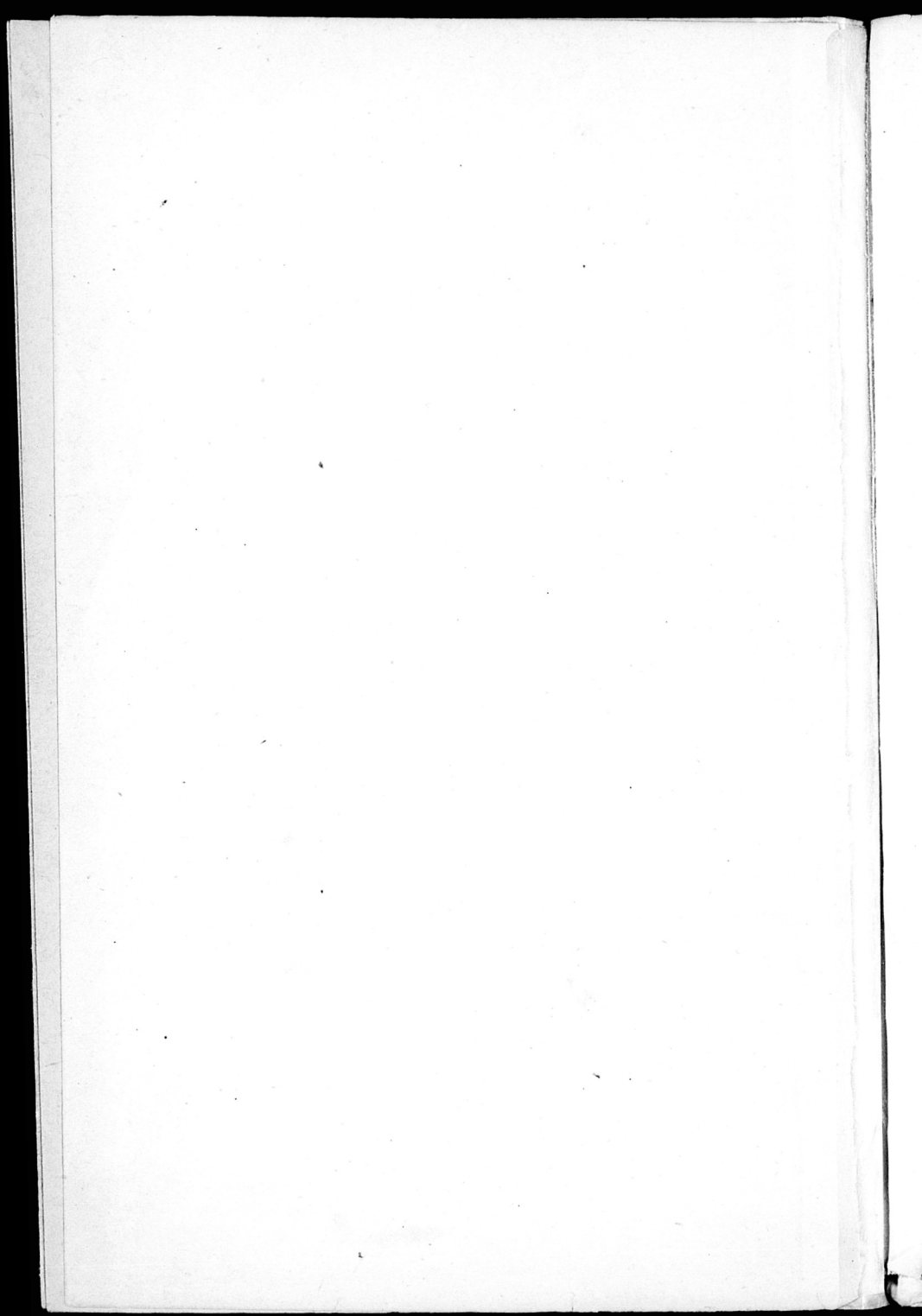
HANDBOEK DER PRAKTISCHE VEEARTSENIJKUNDE.

Specialiteit in de Geneeskundige Behandeling van Zieke He



AMSTERDAM,
SCHELTEMA & HOLKEMA.

1874



VOORWOORD.

In deze bladen zal de lezer al de kenmerkende verschijnselen der hondsdolheid in hare twee verschillende vormen, t. w. de razende en de stille, nauwkeurig en volledig leeren kennen. Zelfs van het begin af, wanneer de voorboden der ziekte zich doen zien, die uit onkunde veelal over 't hoofd worden gezien, en de dolheid met al hare vreeselijke gevolgen uitbreekt, vóór men het van verre heeft vermoed. Maar ook dan nog weten velen, ja de meesten zelfs niet eens, wat hun hond eigenlijk deert. Men roept den veearts, omdat het dier ziek is, zoo vreemd doet en niet goed of in 't geheel niet eten wil, maar men denkt niet aan dolheid. Het schroomelijk gevaar is aanwezig dat het dolle dier menschen of kinderen bijt, die dan ter prooi zijn van een wreed lijden, dat niet anders eindigt dan met den dood.

—

Die gevallen, waarbij men het kwaad volstrekt niet vermoedde, den hond lijdende hield aan een min beteekenende, althans voor de omgeving volstrekt niet gevaarlijke, ongesteldheid, en het dier echter buiten eenigen twijfel dol was, zijn mij in mijne praktijk zoo menigvuldig voorgekomen, dat ik het niet alleen nuttig, maar zelfs ook plicht heb geoordeeld, om allen die met honden omgaan ten duidelijkste in te lichten, hoe zij zich verzekerd kunnen houden, dat hun hond dol is, of niet.

Om zoo nauwkeurig mogelijk te zijn, moest ik het onderwerp eenigszins breed uitwerken en meen ik te mogen beweren, dat dwalen schier niet denkbaar is.

Daar er slechts weinige huisgezinnen gevonden worden, waar niet een of meer honden zijn, zoo kunnen deze bladen wel geacht worden bijna voor ieder van belang te zijn.

Ik wensch daarom het werkje ook in veler handen.

DE SCHRIJVER.

DE HONDSOLMEID.

De Hondsolheid is zonder eenigen twijfel de allerbangrijkste ziekte, die onder 't hondengeslacht wordt aangetroffen; men mag zelfs veilig beweren, dat bij geene diersoort van ons huisvee eene ziekte van meer gewicht bekend is. Zij is dat niet alleen, omdat ze aan zichzelfe overgelaten, tot dusver, altijd binnen weinige dagen met den dood eindigde, maar hoofdzakelijk, omdat zij in haren loop eene vaste smetstof ontwikkelt, dat wil zeggen, die zich niet door uitademing, damp, of door de lucht verspreidt, maar door het speeksel dat door den beet onmiddellijk met het bloed van een gezond dier, of mensch in aanraking komende, de ziekte overplant. Het op deze wijze besmette wezen, wordt dan wel niet bepaald altijd, maar toch in verre weg de meeste gevallen, na een tijdsverloop van verschillenden duur, door dezelfde ziekte aangetast, maar niet steeds met dezelfde verschijnselen. Zoo zal b. v. een mensch, die door een dollen hond gebeten werd, aan de watervrees lijden, terwijl de dolle hond volstrekt geene vrees voor water heeft.

Daarom is het van 't uiterste belang voor ieder die een' hond bezit, of daarmede omgaat, dat hij deze vreeselijke ziekte in hare verschijnselen, reeds van den beginne af, weet te onderscheiden van andere ziekteverschijnselen en dus met zekerheid kan bepalen, of de hond die hij voor zich heeft, de eerste kenteekenen der dolheid vertoont, of dat er iets anders aan scheelt, met andere woorden: of de hond — om een volksuitdrukking te bezigen — de dolheid onder de leden heeft, of niet; verder om bij reeds meer en duidelijk ontwikkelde dolheid, die dadelijk met zekerheid te kunnen opmerken, en niet door dwaalbegrippen, die ten dezen aanzien nog zoo menigvuldig verbreid zijn, in verwarring te geraken, waardoor men allicht een hond zoude afmaken, die voor den kenner geen zweem van dolheid doet blijken, of omgekeerd, een hond voor niet dol houdt, die het evenwel werkelijk is.

Wanneer men nu bedenkt, dat deze laatstgenoemde gevallen menigvuldig worden aangetroffen, zoo als mij zeer dikwijls is voorgekomen, en aan welk groot gevaar geheel het huisgezin en vele andere personen daarbij zijn blootgesteld, dan moet men huiveren en mag het een nuttig werk genoemd worden, de Hondsdolheid in al hare verschijnselen, zoo nauwkenrig en volledig mogelijk te beschrijven en het publiek aan te bieden.

De Hondsdolheid geeft zich te kennen in twee verschillende vormen, die in 't wezen der ziekte geen onderscheid daarstellen — in beide gevallen zijn de honden even gevaarlijk dol — maar zich alleen bepalen tot de kenteekenen of verschijnselen, die men daarbij waarneemt; en deze wijken in velerlei opzichten zeer van elkander af, waarop dus wel bijzonder acht gegeven moet worden. Wat men bij dolle honden van den eenen vorm opmerkt, dat bespeurt men bij die van den anderen volstrekt niet.

Bedoelde twee vormen zijn: de RAZENDE en de STILLE DOLHEID.

De oorzaak van 't verschil dezer verschijnselen is naar alle waarschijnlijkheid gelegen in dat van het temperament, zoodat kwaadaardige, opgewekte, levendige honden dol wordende, in negentig van de honderd gevallen, de verschijnselen der razende dolheid zullen aanbieden, terwijl daarentegen, goedaardige stille honden, gemeenlijk altijd die van de stille dolheid te kennen geven.

Een hond, die gebeten is door een dollen hond, die aan den eerstgenoemden vorm leed, kan door den anderen worden aangetast en even zoo ook omgekeerd.

Gedurende den loop der ziekte, in de beide vormen, onderscheidt men drie tijdperken (stadia) en wel a. de voorloopers, of voorboden, b. de volkomene dolheid en c. de verlamming.

In het eerste tijdperk, dat helaas dikwijls niet genoegzaam gewaardeerd wordt, bespeurt men, dat de hond niet in zijne gewone stemming verkeert: hij doet anders dan gewoonlijk; hij is tieriger, buitengewoon vriendelijk

en opgewekt, zoodat hij b. v. de kunstjes die hij geleerd heeft, als pootgeven, opzitten, enz. van zelf dus zonder eenige aanleiding, of bevel doet; hij is ook licht geneigd om boos te worden, dus prikkelbaarder dan gewoonlijk. Andere honden zijn knorrig, traag en onvriendelijk, of ze zijn stil en treurig en zoeken tegen hunne gewoonte de eenzaamheid. Dikwijls ook wisselen deze beide verschillende soorten van gemoedsaandoeningen elkander af, zoodat het dier grillig schijnt te zijn. Gelijkzeitig ontwaart men eene in 't oog springende gejaagdheid, onrustigheid bij het dier: hij verandert gedurig van ligplaats, begeeft zich naar zijne mand, gaat in de gewone kromme houding liggen, als om te slapen, doch springt welhaast weder op, om van plaats te veranderen. Opmerkelijk is het vooral, dat de hond in dit tijdperk, de hem goed bekende personen en voorwerpen, als meubelstukken enz. opmerkzaam, onderzoekend beruikt en besnuffelt. Hij gaat niet zelden zitten en ziet, zelfs in 't vertrek waar hij gewoon is veel te komen, of dagelijks te zijn, met onderzoekende, vragende blikken in 't rond, alsof hij tracht zich te binnen te brengen, waar hij zich bevindt, even als een mensch die in bezwijmden toestand in een hem onbekend vertrek werd gebracht, bij het teruggekeerd bewustzijn rondom zich ziet, om te weten waar hij is. Bij dezen keert echter het bewustzijn terug en bij gene ontwijkt het meer en meer. Ook trekken de lijdens wel met den mond aan de neerhangende koorden en franjes. Niet zelden ziet men ze happen naar vliegen, die er niet zijn.

De uitdrukking der oogen — en dit is een voornaam kenteeken — verandert, de blik begint de kracht zijner intelligente uitdrukking te verliezen, de verstandsverbijstering wordt daarin kennelijk, hij ziet, om mij zoo eens uit te drukken, onwijs uit de oogen, dat aanvankelijk minder opvalt, dan na een paar dagen, als wanneer het duidelijk merkbaar is.

De eetlust is meestal zoo veranderd, dat ze hunne geliefkoosde spijsen nog eten, maar 't gewone voedsel onaangeroerd laten staan, en slechts even besnuffelen. Een groot getal dolle honden echter weigeren reeds in dit tijdperk hunne lekkerste beetjes, hebben een hevigen dorst, doch drinken weinig in een keer.

Als een uiterst bedenkelijk teeken moet aangemerkt worden, en dit wordt reeds spoedig waargenomen, dat ze een begeerte doen blijken, om allerhande, onverteerbare, oneetbare stoffen te verzwelgen, als b. v. hout, stroo, kurk, lompen, leder, aarde, turfmolm, kachelpoets, enz., zelfs hunne eigene uitwerpselen, of die van anderen niet uitgezonderd. Ook likken ze gaarne aan koude voorwerpen als ijzer, steenen, enz., alsmede hunne eigene urine.

Vele van deze zieke honden doen eene verhoogde geslachtsdrift blijken, terwijl ze hunne eigene geslachtsdeelen, of die van andere honden, voortdurend beruiken en likken.

Bij alle lijders kan men een zekere matheid en moeielijkheid in den gang bespeuren; bij enkelen reeds beven en zwakte in 't achterstel, het kruis van den rug, dat in den verderen loop der ziekte snel toeneemt.

Kamerhonden gehoorzamen in den beginne slechts met

weezin hunnen meester. Bij ketting- hof- erf- of zoogenaamde heemhonden bestaat een in 't oog vallende bevreesdheid, gejaagdheid en weerspannigheid.

Een eigenlijke bijtucht is tot dusver meestal nog niet aanwezig.

Het uitwendig aanzien, of voorkomen, van den hond is tot op dit tijdstip nog weinig of niets veranderd; bij enkelen is de ademhaling iets versneld. Duidelijker echter is het teeken, dat bij vele, doch niet alle honden in dit tijdperk waargenomen wordt, namelijk, dat het bindvlies, of 't wit der oogen, met bloed belooopen is, terwijl de pupil, of oogappel, kennelijk verwijd is. Soms tijds bespeurt men ook een eenigszins vermeerderde slijmafzondering uit den neus, of een matige kwijling. Niet zelden is ook het slokken eenigermate bemoeielijkt en doen de lijdens pogingen tot braken, of braken werkelijk.

Nog verdient vooral vermelding, dat honden, die door een dollen hond gebeten werden, dikwijls vóór het uitbreken der ziekte, eene groote gevoeligheid der gebetene plaats hebben en dat door menigvuldig krabben, likken en bijten te kennen geven, iets waarop men inderdaad wel zijne aandacht mag vestigen, wanneer men ontwaart, dat de hond dit bestendig op een en dezelfde plaats doet.

Ook bespeurt men in dit eerste tijdperk, dat ze veel urineeren, zelfs in de kamer, ofschoon ze dit anders nimmer doen.

Na twee of drie dagen, maar somtijds ook reeds na twaalf uren, begint het eigenlijk tijdperk van dolheid.

Wij hebben de verschijnselen, waardoor de hondsdolheid bij wijze van voorboden, of de voorloopers, zich te kennen geeft, zoo verre ons bekend, alle opgegeven: evenwel moet men niet meenen, dat juist ook al deze verschijnselen bepaald aanwezig moeten zijn; dat is het geval niet, maar toch de meesten van hen: wat men bij den eenen hond niet waarneemt, dat ziet men bij een anderen wel.

Het is daarom al zeer bezwaarlijk om in den beginne met zekerheid de dolheid te constateeren, te meer daar vele kenteekenen ook wel bij andere ziekten worden waargenomen. Daarom handelt men verstandig, om bij eenige kenteekens, die juist niet tot de karakteristieke verschijnselen behooren, het dier niet dadelijk voor dol, maar als daarvan verdacht te beschouwen en, onder inachtneming van de vereischte voorzichtigheidsmaatregelen, meer duidelijke en karakteristieke verschijnselen, die wij zoo aanstonds zullen opgeven, af te wachten en, zoo men die waarneemt, het dier oogenblikkelijk af te maken, daar van een geneeskundige behandeling in de verste verte geen sprake kan zijn.

Bij den overgang in het tweede tijdperk, dat der eigenlijke dolheid, worden de verschijnselen bij wijze van aanvallen -- dus niet aanhoudend, -- duidelijker, ofschoon aanvankelijk slechts in geringe mate; doch men lette er wel op, dat in den regel de eerste aanval de hevigste is en het langste aanhoudt.

I.

DE RAZENDE POLHEID.

Tot de karakteristieke verschijnselen in dit — het tweede — tijdperk nl. behooren: *a.* een zeer sterke, onwederstaanbare begeerte, om buiten 't huis, op den weg, of de straat te komen, al waren zij anders ook zeer aan huis gehecht; *b.* de bijtucht, dat is: een in 't oog springende begeerte van te bijten, en *c.* de verandering van de stem, merkbaar in de eigenaardige wijze van blaffen.

De gejaagdheid en onrustigheid van den patient vermeerdert, hij verandert nog menigvuldiger van plaats en tracht daarbij naar buiten te komen. Kamerhonden postteeren zich dikwijls bij de deur en nemen de gelegenheid gretig te baat om te ontsnappen. Kettinghonden trachten den keten te verbreken, bijten deuren, planken of rasterwerk, al wat hun 't ontsnappen belet, aan stukken, om in vrijheid te geraken. Eveneens doen honden, die op een andere wijze opgesloten zijn; zij ontzien niets, zij verbrijzelen glasruiten en bijten zich aan de voorwerpen, die hunne ontvluchting in den weg staan, niet zelden den mond geheel stuk, zoodat ze sterk bloeden.

Dokter Erler te Dresden deelt het volgende geval mede, dat hij zelf bijgewoond heeft. »Een hond die van dolheid verdacht, zeer zorgvuldig opgesloten was, ontkwam. Hij verbrijzelde zijn keten, beet geheel het houten bekleedsel van het hok waarin men hem opgesloten had, van boven weg, sprong toen door de ruiten van een gesloten vensterraam en wist toen nog over een muur te komen, waarna hij zich in vrijheid bevond.» Eenmaal vrij zijnde, loopen zij òf doelloos rond, òf, en dit is mede een karakteristiek verschijnsel, zij leggen een bezoek af bij een' vorigen meester, of goed bekende, waar zij anders in jaren niet geweest zijn. In ongelooflijk korten tijd leggen zulke honden dan een' verren weg af. Velen keeren dan niet weêr terug, maar anderen daarentegen komen na verloop van eenige, somtijds vier en twintig uren, weêr in huis en dan meestal met het bewustzijn, dat ze iets strafwaardigs gedaan hebben. »Zoo heb ik'' — dus verhaalt Dr. Erler — »met eigen oogen gezien, dat een hond, die kort daarna voor dol werd verklaard, bij zijne terugkomst in huis vriendelijk bij zijnen heer opsprong, hem handen en aangezicht likte en daarna bevreesd in het hok kroop.»

Schier al zoodanige honden doen bij tusschenpoozen de bijtzucht blijken, terwijl ze in andere oogenblikken weêr geheel hun bewustzijn hebben.

Deze aanvallen van bijtzucht kunnen veelal zoo hevig zijn, dat de hond met groote woede op de hem toegehouden of in den weg zijnde voorwerpen bijt, zoodat hij zijne tanden daarbij verbrijzelt en de lippen dikwijls ver-

wondt. Andere honden daarentegen bijten maar even, als ter loops.

Opmerkelijk is het, dat dolle honden veel meer gezind zijn andere honden, katten en gevogelte, als kippen, eenden, ganzen, kalkoenen enz. te bijten, dan groote dieren, paarden, rundvee enz., en het minst van allen menschen, namelijk als men hen niet in den weg treedt, of iets beletten wil, terwijl ze de eerstgenoemde dieren gaarne bijten, schoon deze hen volstrekt niet hinderen en op eenigen afstand van hen, stil en vredig zich om niets bekommeren.

Wanneer ze een mensch, een goed bevriende kennis van hen, naar bovengenoemde aanleiding, als die n.l. gering is, bijten, dan geschiedt dit meestal oppervlakkig, zoodat slechts onbeduidende kneuzing, of een lichte belediging der huid ontstaat.

De wijze hoe een dolle hond bijt in vergelijking met de manier van bijten van een bijtzuchtigen, of bijtgragen, maar gezonden hond, levert een zoo groot verschil op, dat men bij het bestaan van eenigen twijfel omtrent dolheid van den hond, daarop wel mag letten en de proef er van dient te nemen.

Zoolang men nog niet volkomen in 't zekere verkeert en den hond nog op eene veilige plaats aan een ketting heeft, kan men dat verschil van bijten duidelijk opmerken. De dolle hond zal op een hem toegehouden voorwerp, b. v. een stok, of het einde van een lat, als ware het verraderlijk toeschieten en dan daarin verwoed bijten, trachtende dat voorwerp door trekken te bemachtigen,

en naar zich toe te halen, zoodat men moeite moet aanwenden het hem weder te ontwringen. De bijtgrage, maar gezonde houd, knarst met de tanden of gromt en laat de tanden zien, vat het toegestoken voorwerp onder brommen en knorren aan, bijt daarin, doch laat het aanstonds weer los.

Een niet minder beslissend kenteeken van dolheid en dat niemand ontsnappen kan, is de eigenaardige verandering der stem en de wijze van blaffen. De stem wordt ruw en, als de hond veel heeft geblaft, ten laatste heesch. De wijze van blaffen is zeer veranderd en verschilt machtig veel van die van een gezonden hond, zoodat zelfs de meest onopmerkelijke mensch dit aanstonds zal moeten waarnemen.

Een gezonde hond laat het blaffen hooren als ieder enkel geluid — blaf of aanslag — op zichzelf, afgezonderd van den naastvolgenden blaf: de dolle hond echter begint wel den blaf of aanslag op nagenoeg dezelfde wijze, ofschoon veelal met schorre stem, maar rekt dan het geluid langer uit en wel hooger van toon, zoodat het geluid het midden houdt tusschen blaffen en huilen; de eigenlijke aanslag is sterker en de uithaal niet zoolang als bij 't bekende huilen. Wij hebben dolle honden gekend, die dat geluid zeer dikwijls deden hooren; anderen daarentegen doen dat slechts als ze getergd worden. Alleen in zeer zeldzame gevallen blijft de stem onveranderd. Geen andere hond blaft ooit zoo als de dolle, weshalve dit verschijnsel dus als een karakteristiek en beslissend kenteeken van dolheid moet gelden, Wie ééns

dit vreemde blaffen heeft gehoord, dien zal het wel altijd bijblijven.

Vier der opgegeven verschijnselen zijn dus de duidelijkste, de meest in 't oog springende en de meest beslissende kenteekenen, te weten: 1. de waanzinnige uitdrukking der oogen, 2. de sterke begeerte om 't huis te verlaten, 3. de bijtucht en 4. de veranderde stem of het vreemde blaffen.

In deze kenteekenen kan niemand zich vergissen; dwalen is daarbij onmogelijk.

Nog moeten wij krachtdadig waarschuwen, om dolle honden, wegens het een of ander vergrijp, bijten, wegloopen, of anderszins, te tuchtigen, want dan kent hunne woede en razernij geene grenzen en men zou de ijselijkste tooneelen beleven. Niet dat de dolle hond gevoeliger is en het slaan hem pijn veroorzaakt: volstrekt niet, want het gevoel is dermate verstompt, dat hij daarvan toch niets gevoelt, — zelfs branden met een gloeiend ijzer zou hem nog geen kreet van pijn ontlokken; — maar de dolle hond wil niet gekastijd worden, noch dulden, dat hij in iets verhinderd wordt; dat verhoogt zijne woede tot het uiterste toppunt.

Is de stem van den hond ook al schor en heesch, maar al de andere kenteekens van dolheid ontbreken ten eenenmale, zoo moet men den hond volstrekt niet voor dol verklaren, daar hij dan aan een keelziekte kan lijden.

Bij vele hieden, zooals ons dikwijls gebleken is, bestaat nog de meening, dat dolle honden vrees voor water

doen blijken en indien zij gretig drinken of door slooten en grachten zwemmen, dat beschouwen als een bewijs, dat het dier niet dol is. Dit is een schromelijke waan. Van eigenlijke watervrees is bij dolle honden geen sprake; integendeel, zij drinken met graagte en plassen gedurig met de tong in het drinkvat, wellicht om den droogen, heeten mond te verkwikken. Ook den aanblik van water en het begieten daarmede is hun geenszins hinderlijk; wel worden ze door 't begieten wat opgewekt en happen naar den waterstraal. De bij den weg rondwalende dolle honden, ziet men niet zelden door slooten, grachten en stroomen die dwars voor hun weg zijn, heenzwemmen en, wanneer ze dat niet doen, gelijk nu en dan opgemerkt is, maar van zulke stroomen zich afwenden, dan is het niet ter oorzake dat ze vrees voor water hebben, maar dan spiegelt het licht hun te sterk in 't water, want ze kunnen in 't algemeen geene sterk blinkende voorwerpen verdragen en vreezen dus voor de flikkering van de heldere lichtstralen in 't water. Onbeschroomd begeven ze zich in den stroom, indien die door struikgewas beschaduwde, of door kroos bedekt is, of hun niet in de oogen blinkt.

In den regel nemen de honden nu hoegenaamd geen voedsel meer aan, doch het bijten in en verzwelgen van onverteerbare en walgelijke stoffen — waarvan wij boven reeds gewag maakten, vermeerdert sterk.

Sommige aan de razende dolheid lijdende honden braken dikwijls, hetzij zonder voorafgegane aanleiding, of nadat ze een poosje te voren getergd zijn geworden.

Het overgegevene is dan gewoonlijk een grauw-bruine, slijmerige vloeistof, die met voedingsstoffen, of met on-eetbare dingen, vermengd is. In enkele gevallen doen zij, na te voren geplaagd te zijn, sterke, maar vruchteloze pogingen om te braken.

Urine en de ontlasting worden bijna altijd in verminderde hoeveelheid, somtijds geheel niet meer, of eerstgenoemde althans met pijn en dropsgewijze, ontlast.

Voor weinige weken kwam een burgerman met een klein hondje aan een touw bij mij, verzoekende om middelen voor zijn hondje, dat, naar 't hem voorkwam, eene koudevatting op de piswerktuigen had gevat, daar hij met groote moeite, vergezeld met pijn, nu en dan slechts eenige droppels kon wateren.

Door nadere beschouwing en ondervragen van den eigenaar, kwam ik tot de overtuiging, dat het dier dol was, die te meer versterkt en tot volmaakte zekerheid werd toen het dier, terwijl ik nog met zijnen meester sprak, begon te blaffen. De man deelde mij nu mede, dat hij zich het vreemde gedrag van den hond sinds een paar dagen al niet verklaren kon en 't dier op weg van 's mans huis naar mij toe wel tien honden, die hem gepasseerd waren, had gebeten. De hond werd nu aanstonds afge-maakt.

Indien men zich nu voorstelt, dat deze gebetene honden, voor een gedeelte ook dol zijn geworden en weer anderen hun vergif hebben medegedeeld, welke schroomelijke gevolgen kunnen, ja moeten er wel ontstaan, als er slechts één dolle hond ongemuilband op de straat

loopt; want het houden aan een keten, of een bandje beteekent al zeer weinig, daar ze toch elken hond, die hen onder hun bereik passeert, of vertrouwelijk tot hen nadert, kunnen bijten. De hond, waarvan ik zoo aanstonds sprak, werd ook aan een bandje geleid.

Sommige personen zijn van meening, dat dolle honden altijd kwijlen; dit is echter niet zoo (wij spreken hier nog steeds van de razende dolheid). Wel wordt dat verschijnsel somtijds daarbij waargenomen, maar dan is het een bijkomend geval, dat ze tevens aan een tamelijk sterke aandoening in de keel lijden, waardoor het hun onmogelijk wordt te slikken en 't speeksel hun dus uit den mond vloeit; maar dat is echter op verre na niet altijd het geval. In de meeste gevallen is de mond droog en heet, zonder schuim en kwijl.

Enkele geleerden beweren opgemerkt te hebben, dat de tong, de neus, zelfs geheel de kop dikker dan gewoonlijk zijn.

Dikwijls sluiten ze de meestal rood met bloed beloopte oogen.

In den gang van den dollen hond is in den beginne geene verandering te bespeuren, waarom de vrij algemeen verbreide meening, dat een zoodanige hond den staart laat hangen, of wél tusschen de achterpooten ingedrongen houdt, of dat hij steeds rechtuit zou loopen, ongegrond is. Eerstgenoemd verschijnsel ontstaat eerst bij 't begin van het derde tijdperk, n. l. dat der verlamming, wanneer dus de zwakte in het achterstel, of het kruis, toeneemt; het laatstgenoemd verschijnsel vindt gewoonlijk

slechts dan plaats, wanneer zulke honden, buiten loopende vervolgd worden, doch dat ziet men echter ook wel bij gezonde honden.

Niet vervolgd wordende gaan ze dikwijls van de rechte richting af om naar de linker of rechterzijde af te wijken.

Keeren zulke buiten loopende honden nog weer naar huis terug, dan is hun bewustzijn tijdelijk, maar kortstondig van duur, teruggekeerd; komen ze niet weer, dan worden ze òf op hunnen tocht door dezen of genen afge maakt, òf zij loopen snel zoo lang voort, tot ze niet meer kunnen, zoeken een stillen, donkeren hoek op, vallen daar dood vermoeid ter neder en sterven, ten gevolge der ziekte.

Een zeer in 't oog springend verschijnsel, dat mede wel niemand over 't hoofd zal zien, is de buitengewoon spoedige vermagering; binnen weinige dagen is de hond als een geraamte zoo mager geworden. Men ziet een goed doorvoede hond dan niet bij den dag maar bijna bij 't uur vervallen.

De duur van dit tijdperk is evenmin met juistheid te bepalen als 't eerste; zelden echter houdt het langer aan dan drie, hoogstens vier dagen, na dezen tijd gaat hij òf schier onmerkbaar in 't volgende tijdperk over, òf eindigt bijna eensklaps door verlamming en den dood.

Het derde tijdperk, dat der verlamming, ontwikkelt zich uit het vorige, terwijl nu de aanvallen van razernij zwakker worden en de vrije tusschenpoozen minder duidelijk uitkomen; van dezen tijd af neemt bovengezegde vermagering verbazend snel toe. De hond krijgt

een akelig, walgelijk aanzien, het haar wordt ruw en glansloos, de zijden vallen sterk in, de matte, diep liggende oogen, doen de oogleden daardoor sterk vooruit komen; de oogen zijn zoo dof en van allen glans beroofd, als of ze met fijn stof overtogen zijn; de mond die meest open gehouden wordt, is droog en de loodkleurige tong hangt er uit.

De zwakte in het achterstel, het kruis, neemt zeer toe, de verlamming op die deelen begint, het dier loopt zwak en slingerend, de achterpooten voortslepende, met neerhangenden staart, daar de kracht ontbreekt dien op te beuren, of hij ligt als slapende en verheft zich met moeite op de voorpooten, voornamelijk, indien hij getergd wordt, omdat hij nog bijten wil. De stem wordt steeds meer heesch, de ademhaling moeielijker en de pupil — oogappel — wijder.

Veelal komen er nu stuiptrekkingen bij, hetzij van enkele deelen, of over geheel het lichaam.

Dra volgt de dood, die bij het snelle verloop der ziekte slechts zeldzaam na den zevenden dag, veelal echter reeds twee of drie dagen vroeger, plaats vindt.

Al de boven opgegevene verschijnselen worden hoofdzakelijk waargenomen bij dien vorm der dolheid, die de razende genoemd wordt.

II.

DE STILLE DOLHEID.

Bij dezen vorm der dolheid is de daaraan lijdende hond, insgelijks veranderd van zijne gewoonten en manieren, doch er bestaat hierbij geene opgewektheid; het dier is integendeel, gelijk de naam des toestands reeds aanduidt, neêrslachtig en treurig; de gejaagdheid, rusteloosheid, in 't bijzonder de bijtzucht en de begeerte om weg te loopen, zijn geringer.

Een der meest karakteristieke en zeer in 't oog springende verschijnselen van dezen vorm der dolheid, geeft zich al spoedig te kennen, namelijk: verlamming van den onderkaak; hij hangt dan meer of minder slap, werkeloos naar beneden. Dientengevolge ondervinden de lijdens belemmering in 't eten, drinken en bijten. Men moet er echter niet op bouwen, dat ze in dezen toestand in 't geheel niet kunnen bijten. Professor Hertwig, en ook anderen na hem, hebben opgemerkt, dat als zulke honden sterk getergd worden, ze voor eene poos het vermogen terug bekomen, het onderkakebeen weêr te gebruiken en zeer goed een flinken beet kunnen toebrengen, waarom het eveneens gevaarlijk is, ook deze lijdens te naderen.

Daar nu de mond, wegens gezegde verlamming, steeds open is, zoo vloeit speeksel en kwijl gewoonlijk daaruit. Gedurig beproeven ze, ofschoon vruchteloos, te eten, of te drinken, maar 't valt weer den bek uit. Dikwijls geven zulke lijders pijn in den buik te kennen en de uitwerpselen zijn dan veelal week, zelfs vloeibaar.

Het wegloopen van huis is bij de aan stille dolheid lijdende honden over 't algemeen weinig opgemerkt, veeleer gaan ze stil en treurig, zoo eenigszins doenlijk, in een' donkeren hoek liggen.

De andere verschijnselen van dolheid, te weten: de eigenaardige verandering der stem, die men bij de stille dolheid echter zelden hoort, daar ze weinig blaffen, in vergelijking van de razende dollen, de stoornis van het bewustzijn, zinneloosheid, verandering van eetlust, namelijk dat ze goede spijzen weigeren en onverteerbaar en walgelijke stoffen verzwelgen, de spoedig invallende en toenevende vermagering en de verlamming van het achterstel tegen het naderende einde des levens, alsmede de snelheid van het verloop der ziekte, zijn dezelfde als bij de razende dolheid reeds vermeld werden, met dit onderscheid echter, dat de duur der ziekte bij de stille dolheid gewoonlijk nog korter is. Er zijn vele gevallen bekend, dat deze dieren reeds van den derden tot den vierden dag, gerekend na het uitbreken der eerste verschijnselen, aan de ziekte zijn gestorven.

Veel is er gesproken, of liever geschreven, over de oorzaken der dolheid, en veelzijdig heeft men getracht, die op te sporen. De besmetting of de overdracht der ziekte

door den beet, is van oudsher, reeds zoo onweerlegbaar bewezen geworden, dat daaromtrent geen verschil van meening bestaat; maar wel over de oorzaken der ontwikkeling.

Verreweg de meeste gevallen van hondsdolheid, vinden hunnen oorsprong in besmetting door den beet eens dollen honds. Het kan echter niet ontkend worden, dat de ziekte ook ontstaat door oorzaken buiten de besmetting; die echter tot dusver nog niet met zekerheid opgegeven kunnen worden. Al de redenen die men heeft aangevoerd, als: sterk opgewekte, onbevredigd geblevene geslachtsdrift, groote hitte en strenge koude, gebrek aan drinkwater, enz. enz. zijn door de nauwkeurigste en veelvuldige proefnemingen door wetenschappelijke mannen, met den beroemden prof. Hertwig te Berlijn aan 't hoofd, verklaard te zijn: van nul en geener waarde. 't Is tot nog toe nergens gelukt, voor zoo ver bekend geworden is, slechts één enkele dol te maken door honden aan de genoemde en andere schadelijke invloeden bloot te stellen.

Bij gevolg werd de aandacht op andere nadeelige inwerkingen gevestigd. Men merkte op, dat de dolheid zich gelijktijdig op verschillende plaatsen voordeed, waar men in langen tijd geen dollen hond waargenomen had. Men oordeelde, dat de dolheid soms het karakter eener heerschende ziekte vertoonde, de oorzaak daarvan in den dampkring moest gezocht worden. Hertwig zegt daarover letterlijk het volgende: »Het oorspronkelijk ontstaan der hondsdolheid spruit hoofdzakelijk voort uit

eene eigenaardige miasmatische oorzaak, die in den dampkring aanwezig is en dat eene ziekelijke prikkelbaarheid van enkele honden een bijzondere vatbaarheid daarvoor geeft; voornamelijk moet een vochtig-warme weersgesteldheid in ieder seizoen daartoe het meeste bijdragen."

III.

DE BEET VAN EEN DOLLEN HOND.

Ofschoon de beet van een dollen hond de ziekte op andere honden en zoogdieren, menschen en gevogelte kan overplanten en dat ook in de meeste gevallen doet, zoo is het echter lang niet zeker, dat elke beet van een dollen hond die uitwerking voortbrengt. Dit is van onderscheidene omstandigheden afhankelijk, namelijk: van de vatbaarheid des gebeten diers voor de smetstof, van de sterke bloeding uit de bijtwonde, van de droogte, of vochtigheid der tanden van den bijtenden hond en van 't verschil der innerlijke kracht of werkzaamheid (intensiteit) der smetstof, of de tanden op dichte wol, haar, of kledingstukken der menschen, om zoo te zeggen, droog geveegd zijn, vóór ze de huid aanraakten. Geloofwaardige mannen, wier goede trouw boven alle verdenking staat, deelen mede, dat onderscheidene gevallen bekend zijn, dat de een of andere hond meermalen door dolle honden gebeten werd, of zelfs met het speeksel van zulke dieren — die nl. duidelijk dol waren — of van een aan de watervrees lijdenden mensch ingeënt is geworden en zulke honden, na van één tot drie jaren bij onderscheidene proefnemingen onder streng toezicht gehouden te zijn, even-

wel nimmer een zweem van dolheid hebben vertoond. Hierdoor moest men wel tot de overtuiging komen, dat de dus ingeënte en andere gebetene honden, die niet dol zijn geworden, geene vatbaarheid voor besmetting bezaten.

Bij elke besmetting van epidemische ziekten onder menschen of dieren, schijnt er bij de besmet wordende individuën eene praedispositie, voorbeschiktheid, zekere vatbaarheid daarvoor in 't lichaam aanwezig te zijn. Het ware moeilijk op een andere wijze te verklaren, wat de oorzaak kan zijn, dat sommige individuën aan 't grootste gevaar van besmetting bijna dagelijks blootgesteld zijnde, geen het minste nadeel ondervinden, terwijl anderen, die slechts voor korte oogenblikken, met alle omzichtigheid, in den kring van besmetting zijn geweest, aanstonds door die ziekte worden aangetast.

Het sterk bloeden der bijtwonde. Veelzijdig heeft men opgemerkt, dat, wanneer de toegebrachte beet van een' dollen hond sterk bloedde, de nadeelige gevolgen van den beet — de dolheid — meestal uitbleven en nimmer een spoor van de gevreesde ziekte is gebleken. Dit is zeer begrijpelijk, wanneer men bedenkt, dat het giftig speeksel dat onmiddellijk met het bloed in aanraking komt, en de ziekte kan overbrengen, door het sterke bloeden van de bijtwonde, weer naar buiten wordt gevoerd, daarmede wegvloeit en dus niet in 't lichaam wordt opgenomen. Bloeden de toegebrachte wonden weinig of niet, zijn ze klein, maar is de beet echter toch van dien aard geweest, dat de tanden, hoe weinig ook, bepaald met het bloed in aanraking

zijn gekomen, dan is zoo'n beet veel gevaarlijker te achten; en wij raden dientengevolge ieder aan, om, wanneer een dolle hond hem gebeten heeft, vooral indien zulks onmiddelijk op de bloote huid plaats vond, dan oogenblikkelijk, zonder de geringste aarzeling, met een mes een of meer sneden in de wonden te doen, en op alle mogelijke wijzen de bloeding te bevorderen. (Men snijde echter altijd overeenkomstig den lengtelooop der spieren, niet overdwars). Bloedt de gebetene wonde van zelf sterk genoeg, dan is het voldoende, de bloeding te bevorderen.

Heeft men geen mes bij de hand, dan zuige men de wonden onmiddelijk sterk en aanhoudend uit. Men kan dat zonder schroom doen, daar proefnemingen voldoende hebben bewezen, dat, komt het speeksel van den dollen hond niet onmiddelijk door eene wonde met het bloed in aanraking, maar in den mond, zelfs in de maag, het daar geenerlei werking doet.

Een vriend van steller dezes, was ettelijke jaren geleden op de jacht, ging binnen het hek eener hoeve, waar juist een dolle hond, dien hij kort te voren op zekeren afstand reeds had opgemerkt, uit het hek wilde gaan. Deze beet hem bezijden het scheenbeen. Zonder slechts een enkel oogenblik te aarzelen, ontblootte hij het been, legde kruid uit den hoorn op de gering bloedende wonden en deed het met vuur uit zijn jagerspijppje ontbranden. Binnen weinige oogenblikken vertoonde zich een groote, bolle brandblaar, die hij nu opende en 't vocht liet wegvloeien, waarna hij met brandewijn uit de veldflesch de wonde afwiesch. Tehuis gekomen hield hij de

wonde eenigen tijd in goede ettering, waarna zij genas. Hij heeft later nimmer eenig nadeel van den beet ondervonden.

Niet aarzelen, maar snel en cordaat handelen is in zoo'n geval vaak het redmiddel.

De drooge beet is niet gevaarlijk. Wanneer de dolle hond een' heeten, droogen mond had toen hij beet, of indien hij zoo even te voren een ander, inzonderheid sterk behaard dier, gebeten heeft en daardoor zijne tanden als ware het schoon geveegd heeft, dan is die tweede beet veelal zonder gevaar. Eveneens is 't gelegen wanneer een mensch door de kleêren heen wordt gebeten ('t liefst echter bijten ze naar de bloote huid, de handen of 't aangezicht, b. v.) en die kleeding nogal dik is; dan worden de tanden aan de kleeding droog geveegd en de beet heeft dan minder, veelal geen gevaar. Nogtans verzuime men in zoo'n geval geene maatregelen van voorzorg.

Het tijdsverloop, waarna de dolheid ten gevolge van een toegebrachten beet ontstaat, is lang niet altijd gelijk. Men ziet in enkele gevallen de dolheid reeds na den achtsten dag der besmetting zich openbaren. In de meeste gevallen is het tijdsverloop van vier tot zes weken, zeldzamer van zes tot twaalf weken. Uiterst zeldzaam duurt het langer. Men deelt mede van een geval dat een hond eerst vijf maanden na de besmetting en bij een ander eerst aan 't einde der zevende maand, dol geworden is. Zulke gevallen mogen wel tot de zeldzaamste uitzonderingen

gerekend worden, maar zij vermanen in elk geval tot voorzichtigheid.

Het beste is, en het moest eigenlijk eene wet zijn, dat een dier, dat door een' dollen hond gebeten is, dadelijk afgemaakt worde, en natuurlijk zooveel te eerder de dolle hond zelf, nadat het uitgemaakt ware, dat hij werkelijk dol is.

· Wij meenen te mogen vaststellen, dat ieder die deze bladen met aandacht gelezen, of liever, die het boekje in eigendom heeft en bij voorkomende twijfeling, opmerkzaam de verschijnselen in de genoemde drie tijdperken der dolheid naleest, wel tot de zekerheid zal geraken, hoe het met zijn hond gesteld is.

Het groote gevaar maakt sommige eigenaars van honden al licht bevreesd en doet hen aan dolheid denken, waar andere verschijnselen waargenomen worden. Zoo is 't mij meermalen voorgekomen, dat een hond die koliek heeft, dat men veelal bij jonge honden bespeurt in 't eerste levensjaar, voor dol werd aangezien, daar hij als razend door het vertrek rent, vreeselijk kermt en jaakt, en in zijn dolle vaart zich overal tegen aanstoot en 't lichaam beledigt, somtijds tegen de wanden wil opvliegen en eindelijk veelal een weinig oranjekleurig slijm uitbraakt.

Zooals ik zeg, bij zulke hevige verschijnselen, zijn vele eigenaars van een hond bevreesd, dat het dier dol is.

Een doelmatige behandeling echter, doet den hond zeer spoedig genezen. Men zal uit dit werkje zien, dat deze symptomen niet tot de voorboden, of werkelijke dolheid behooren.

Er zijn nog eenige andere ziekten, die enkele verschijnselen met de dolheid gemeen hebben, doch waar al de andere, die ik opgegeven heb, ontbreken.

Bij de vallende ziekte onder anderen ziet men al de genoemde hevige verschijnselen, zoo even opgenoemd, maar dan maken ze met de onderkaak een heftige, snel kauwende beweging, zoodat een schuimend speeksel uit den mond met vlokken rondvliegt; weldra vallen ze zijwaarts neder; met achteruit gebogen kop en maken dan nog aanhoudend beweging met de pooten. Het bewustzijn is geheel afwezig.

Binnen korten tijd bedaren al deze verschijnselen, de patient komt allengs tot het bewustzijn terug en gaat stil in een donkeren hoek liggen, waarna hij nu spoedig geheel den aanval te boven is.

Bij zoodanige gevallen zal men dus wel doen, den hond eene gepaste behandeling en verpleging te geven en geene noodelooze vrees te koesteren voor die zoogenaamde dolheid.

Daar dolle honden ook meestal eene aandoening in de keel hebben, zoo lette men wel op zijn hond, wanneer deze belemmering in het slikken ondervindt, dat door koudevatting, een vreemd voorwerp in de keel, zooals een beentje graat of splinter, kan veroorzaakt worden, of er ook eigenlijke kenteekenen van dolheid aanwezig of vooraf-

gegaan zijn; dat moet, met dit boekje in de hand niet moeilijk vallen.

Wel mag men in de daad vrees gevoelen voor een dollen hond; doch wij gelooven dat deze vrees ook niet zelden de aanleiding is, dat menige hond wordt afge- maakt, die volstrekt niet dol is, dat trouwens ook nog beter is, dan door onwetendheid of te gering achten der verschijnselen, het te ver te laten komen.

