



Disputatio medica inauguralis de febre catarrhali

<https://hdl.handle.net/1874/342359>

48.

DISPUTATIO MEDICA
INAUGURALIS
DE
FEBRE CATARRHALI,
QUAM,
DIVINO FAVENTE NUMINE,
Ex auctoritate Magnifici D. Rectoris,
D. M. JOANNIS LUYTS,

Philosophiæ Doctoris, ejusdemque Facultatis in Inclytâ Academiâ
Ultrajectinâ Professoris Ordinarii,

NEC NON

*Amplissimi Senatus Academici consensu, Nobilissimæque
Facultatis MEDICÆ Decreto,*

PRO GRADU DOCTORATUS,

Summisque in MEDICINA honoribus & Privilegiis
ritè consequendis,

Publico examini subjicit

- JOHANNES THEODORUS MEISNER, THORUN. PRUSS.
Ad diem 16. Martii, horis locoque solitis.



TRAJECTI ad RHENUM,

Ex Officinâ FRANCISCI HALMA, Academiæ
Typographi, cIo Ioc LXXXIX.

VIRI S
MAGNIFICIS, NOBILISSIMIS, AMPLISSIMIS
ATQUE CONSULTISSIMIS,

DNN. BURGRABIO REGIO,
PRÆSIDI,
PRÆCONSULIBUS
E T
CONSULIBUS

Reipubl. Thoruniensis gravif-
simis, Patronis suis summo ho-
nore & observantia ad rogam
usque colendis

*Seipsum & Inauguralem hanc Dispu-
tationem maximo animi affectu &
submissione ut æquum est,*

Dat, dicat, dedicat

*Magnific. atque Amplitud. Vestrarum
Cliens addictissimus.*

JOHANNES THEODORUS MEISNER.



PROOEMIUM.



*Q*uanta in œconomia animali evacuationum naturalium sit necessitas, ex harum contrariâ suppressione aut abolitione (multorum morborum matre) patet, dum teste quotidiana experientia v. gr. Ex alvinarum fœcum diuturniore retentione, intestinorum tormina & lacerationes oriuntur, abdomen in majorem molem extenditur, & duritiem satis sensibilem acquirit, cordis anxietates, nausea & singultus super veniunt, aded ut nonnunquam etiam fœces alvine cum reliquis assumptis in morbo illo, uti notissimo, sic miserrimo Passio Iliaca dicto, vomitu per os deponantur. Ex urinæ suppressione serositates in corpore cumulantur, multaque corporis oriuntur mala. Spectant huc etiam illa incommoda quæ

mulieres à mensium suppressione percipiunt, nimirum ciborum fastidium, picam, nauseam, vomitum, tormina, fluxum alvi, dolores abdominis, dentium, capitis & lumborum, difficultatem spirandi, vertiginem &c. Nihil nunc dicam, de transpiratione insensibili & sudoris excretionē suppressis, hæc enim non tantum morborum cutaneorum v. gr. scabiei &c. Sed humoralium quoque v. gr. Diarrhœarum &c. causæ existunt. Ut alia silentio præteream; sed fere omissem Febres, quæ non rarò quoque ab his originem suam trahere, observationes Practicorum testantur v. gr. Horstii de Febribus obs. 2. & Amat. Lusit. Cent. 5. Curat. 81. Cum autem febrium harumque specierum tanta sit farrago, ita ut singulas earumque species cum causis pertractare breves hæ pagine non permittant, unicam tantummodò ex his nimirum Febrem Catarrhalem Dissertationis Inauguralis loco exponere, eruditorumque examini subicere decrevi. Faxit itaque Deus T. O. M. qui est fons sapientiæ inexhaustus, ut ipsius auxilio omnia prosperè, tam in Divini sui nominis Gloriam, quam proximi salutem & emolumentum, cedant.



§. 1.

Ntiquum & jam usu receptum est, primo & ante omnia evolvere morborum nominum varietatem, & quæ singulis horum competant, demonstrare ac probare. Hujus rei jamdum mentionem fecit ipse Galenus lib. 2. *Method. Med. cap. 1. Inspecienda*, inquit, *diligenter est nominum diversitas, qua ægritudinibus imposuerunt ipsorum primi auctores. Cui Scaliger Exerc.*

1. *Seç. 1.* adstipulatur, dicens: *a nominibus provehimur in rei perceptionem.* Cujus præceptum & ego observans, in enucleatione Febris Catarrhalis, partim Febris, partim Catarrhi Etymologiam & Synonymiam exponere, mei erit officii.

§. 2. Febris secundum Autores plærosque v. gr. *Sennert. L. 1. de Febr. & Hoffman. Tract. de Febr. c. 2.* derivationem suam habet à fervore, vel potius verbo ferbeo vel ferveo i. e. calore perfusus sum, quod Calorem aliquem p. n. & quasi æstum denotat; Alii v. gr. *Willisus Tract. de Febr. c. 1.* à februo (purgamento quod etiam à ferveo derivatur) ortum hujus deducunt, quod nomen harum verum, eisque merito competere, allegatus asserit autor, probando sententiam suam per simile à musti effervescentia desumptum, simili enim modo, uti hoc à sordibus purgatur, sic quoque febrem fieri asserit. Alii aliunde derivationes petunt v. gr. à Februis festo Romanorum, Febrio pisce &c. quos tamen ut minoris notæ, in præsens mitto. Placet mihi potius Græcorum denominatio, quibus Febris *πυρετός ἢ πυρεξία, ἀπὸ τοῦ πυρός* i. e. ab igne dicitur, vel quod vehementem & summum calorem secum ferat. Facit cum his *Hippocrates* dum eam aliquando simpliciter *πῦρ* i. e. ignem appellat, ut videre est passim in *Lib. 1. Epidem.* Licet autem huic derivationi quidam autorum v. gr. *Paracelsus, Helmontius & alii* obstant, dicentes, calorem esse tantummodò effectum non autem causam seu ipsam Febris essentiam, eo ipso tamen meæ derivationi non contradicunt. Nam ego non dico calorem esse essentiam Februm; sed saltèm affirmo, Febrem optimè dici *πῦρ*, quoniam ut plurimum cum calore conjuncta existit. Præterea hi autores

huic derivationi obijciunt Febrem Leipyriam, cujus meminit *Sylvius Prax. Lib. 1. c. 29.* item algidas illas juxta *Bontekoe de Febb. & Sylv. l. a. c. 30.* Belgis aliàs familiares, & Febres illas castrenses malignas, quæ ab *Helmontio de Febb. c. 17. §. 10.* adducuntur. Verùm quod ad has attinet, hæc quidem probant, dari Febres absque sensibili calore, quod & ego non nego, interim tamen quoniam hæ certæ tantummodo Februm existunt species, pluresque dantur, in quibus calor satis magnus & æstivans observatur, nullaque Mæ. Sæ. commotio p. n. (quam Febris essentiam nunc suppono) absque calore concipi possit, concludo hanc *Græcorum* derivationem esse optimam, quapropter & ab eorum stare partibus, haud vereor.

§. III. Non sufficit autem Febris evoluisse Etymologiam, sed instituti mei ratio quoque exigit, ut vocabuli adjuncti, *Catarrhalis* nimirum, deducam natales. Græciæ autem hoc quoque originem debere, ejus derivatio ἀπὸ τῆς κατάρρεως (quod Latini exprimunt defluere, destillando descendere) &c. abundè nos docet. Supponebant enim Veteres, Catarrhos fieri per descensum ex capite ad partes corporis nostri inferiores. Cùm autem hæc hypothesis utpote ficulneis superstrata fundamentis, jamdum à *Carol. Pison. de morb. Serof. Helmont. Tract. Catarrh. Delirament. §. 14. & seqq. ac Schneid. de Catarrh. l. 3. c. 6. &c.* sit refutata, & ego hanc nominis derivationem mitto, illorumque sententiam potius amplector, qui vocabuli hujus originem, à Græco ῥοή contractè ῥοή (quod Latinis fluxus s. fluor audit) derivant; & quoniam talis fluxus seu fluor materiæ peccantis, in hoc morbo observatur, hanc nominis derivationem magis propriam ac congruam esse concludo. Quibus autem hæc derivatio non arridet, ex variis, quas *Rolsinck. de affect. cap. particul. Dissert. 12. de Catarrh. p. 2.* hujus vocabuli derivationibus & acceptionibus, aliam ac meliorem pro lubitu sibi eligere potest.

§. IV. Visâ Etymologiâ tam Febris, quam Catarrhi, utriusque nunc Synonymiam addere placet. Febris dicitur aliàs πυρετός ac si diceres habitus seu dispositio ignea *vid. Galen. lib. de caus. morb. c. 2. & teste Helmontio Tract. de Febb. c. 1. §. 15.* Calor Febrilis Scholis audit. Belgis vocatur *Koozts* Germani verò eam à frigore ipsi combinato nuncupant *Das Kalte*. Non paucis etiam

etiam nominibus gaudet Catarrhus, dum Latinis Destillatio, Defluxus, Rheumatica affectio, Rheumatismus, Græcis *κατάρρῃς* & *κατάρρῃς* dicitur. Germanis *Der Fluss*, unde affectus iste, unico verbo Febris Catarrhosa seu Catarrhalis, item Catarrhus Febrilis, Febris suffocativa, Catarrhus Epidemius, item Febris lymphatica, glandularis, de qua *Sylvius Prax. Med. l. 1. c. 21. §. 6.* videatur, vocatur. Dicitur quoque Febris erratica, quoniam nullum certum observat tempus, Germani exprimunt *Das Flussfieber*, item interdum abusivè quoque *Witzgefieber*.

§. V. Præmissâ terminorum explicatione, ut tandem in morbi nostri pleniorē notitiā veniamus, subjungenda erit ipsa Febris definitio. Profertur illa à variis autoribus variè. Veteres enim Febrem Catarrhalem definiebant per calorem corporis p. n. continuum, conjunctum cum defluxionibus è capite cerebroque in subjectas corporis partes, dependentem à vaporibus è partibus inferioribus ad caput elevatis, ibidemque in humorem seu aquam condensatis & resolutis. Quoniam autem Februm essentiam seu formalitatem non in calore consistere, à *Sylvio de Febr. Disp. 1. §. 13.* *Helmont. de Febr. c. 1. §. 4.* *Rolfinc. de Febr. in gen. c. 33.* *Piens l. 1. a. p. 6. 7. & c. ac Bontekoe p. 7. & 8.* demonstratum sit, hæc hoc loco repetere superfluum esse, judico. Nec defluxiones è capite cerebroque in subjectas partes Febrī Catarrhali conjunctas esse, veritati consonum est, uti id industrius ille per ignem *Mystra Helmont. Tract. Catarrh. delirament.* passim refert. Pariter vaporum ex partibus inferioribus ascensum ad caput impossibilem esse, idem *Helmont.* Vaporistarum argumenta (ut aniles fabulas) rejiciens l. 1. a. clarè demonstrat ac scribit. Cum itaque ex dictis hæctenus satis superque appareat, definitionem, quam Veterum Scholæ Febrī Catarrhali tribuerunt, mancā satis ac infirmā esse, meritò hanc linquo; talemque si non accuratam planè, certè probabiliorē sequentem pono: Febris Catarrhalis est p. n. quædam commotio seu agitatio lymphæ, modò ab hujus fluiditate nimia, modò visciditate, cum aliqua acrimonia conjuncta, modò à glandularum laxitate aut constrictione nimia ortum ducens, ac dependens.

§. VI. Ordo instituti mei nunc *subjectum seu partem affectans*

etiam mihi considerandam sistit. Melioris autem distinctionis gratia hæc mihi duplex erit, vel *primaria*, vel *secundaria*. *Primariam Lympha cum glandulis* constituunt. *Secundariam* verò (respectu Febris) *totum corpus* erit nominandum. Glandulas in Febre Catarrhali affici, probatione vix ac ne vix quidem egere existimo, testantur id autorum testimonia v. gr. *Stenon. Specim. de Gland. l. c. p. 41. & 46.* dicentis: quocunque corporis loco aquosus quidam naturaliter reperitur humor, eundem ab illius partis glandulis oriri, & sic glandulas Catarrhorum esse fontes existimat. Lympham verò in Febre Catarrhali pati, edoceor, quod ægri de talibus conquerantur symptomatibus, quæ lymphæ vitiiis veniunt accensenda. Et ut omnia nunc non adducam, pro scopo meo probando, sufficit Coryza & Tussis humida, quæ (cum aliis symptomatibus, de quibus inferius differenci dabitur occasio,) valdè molestant Febre Catarrhali laborantes. Partem autem affectam *secundariam* (respectu Febris) in Catarrhali Febre, totum corpus esse, nemo pariter in dubium vocabit; Præterquam enim quod Febris juxta Recentiorum dogmata; sit morbus universalis, huc etiam facit, quod lymphæ, una cum sanguine ad omnes totius corporis nostri fluat partes, inque his, si non omnibus, certè earum plurimis secernatur; hinc si vitiosa, vitium hoc toti corpori affricet, uti id pariter symptomata Febri Catarrhali juncta v. gr. horror, calor, dolores capitis, item paroxysmi Arthritici (quos *Sylv. Tract. VIII. §. 33.* Febribus Catarrhalibus semper combinari, secum aliis observasse, scribit) satis superque confirmant.

§. VII. Explicata parte affecta, nunc *cause* Febris Catarrhalis erunt investigandæ & emendandæ; his enim benè examinatis cognitisque, cura faciliori negotio institui poterit. Erunt hæc mihi vel *proxima* vel *remota*; Proximarum nomine veniunt *Lympha* modò *acrior & fluidior* (seu uti Sylvius eam vocat *muriatica*) modò *viscidior acrimoniam conjunctam habens*, cum *glandulis*. *Lympham acriorem ac fluidiorem* causam Februm Catarrhalium proximam existere, & ratio & experientia docet. Quod ad priorum attinet, video, quod nonnulla symptomata Febris dictæ juncta, à lymphæ acris & acidioris vitio (licet hujus acridinem nonnulli v. gr. *Goubert. de Febr.* non admittant, humoresque

que Catarrhales planè inspidos ac dulces, contradicente nihilominus experientiâ, pronuncient) dependeant: Hæc enim (ut de sapore falso ac acri quibus se produunt, verba non faciam, utpote quod fufius *Rolfinck de affect. cap. part. Dissert. de Catarrh. p. 1. & 8.* explicuit) glandulas, membranas, tendines, ac nervos cum vasis corporis nostri stimulando, Coryzas, Tusses humidas, Dolores artuum, Capitis, Horrores &c. producit. *Vid. Sylv. Prax. l. 1. c. 27. & 29. §. 8. 10. 11. &c.* Quoad experientiam autem omnes ferè Practici Febrium Catarrhalium origines à lymphæ copiâ, acredine ac fluiditate derivant, prout id ex inspectione & evolutione v. gr. *Willisi de Febr. c. 17. & Ettmuller. Colleg. Consultat. Cas. VII. de Catarrho Epidemico* fufficienter constat. Nonnunquam etiam Febres Catarrhales lympham viscido-acrem pro causâ agnoscere, ut alia nunc non adducam, pariter symptomata hisce Febribus conjuncta, abundè docent. Hinc videmus quod patientes de subitanea conquerantur incalescentia, mox remittente, ac redeunte, de appetitu prostrato, de nausæâ, saliva viscida, tenaci ac lenta in faucibus ac naribus hærente, de somno turbulento, imò nonnunquam copiam materiæ viscidæ pituitosæ vomitu rejiciunt, quæ symptomata recensita lymphæ viscido-acri suas debere natales, unicuique in scriptis Recentiorum leviter saltem versato facilè apparebit.

§. VIII. Non minori culpâ glandulas lymphæ secretioni dicatas in Catarrhali Febre producendâ, vacare (harum usu à Warthono, Stenone ac Malpighio detecto, & vasis lymphaticis à clar. Rudbeckio aut Bartholino primum inventis ac demonstratis) docuerunt recentiores autores, præprimis verò *Helmont. Tract. Catarrh. Delirament. & Schneid. passim de Catarrhis.* Symbolum autem suum huc glandulæ conferunt dupliciter: vel quatenus ductuli earum nimis constringuntur, vel quatenus hi prætermodum laxantur. Prius si contingit, lymphæ motus retrogradus impeditur, ob harum obstructionem, quatenus cum lymphâ has appellit, in harumque ductibus exilissimis, ob earum nimiam constrictionem, aut sui ipsius visciditatem hæret, Catarrhisque ansam præbet. Posterius autem fit, si lymphæ ad partem aliquam, in cujus vicinitate glandulæ lympham fundentes sitæ sunt, alluit, hasque acrimoniâ suâ stimulando ad copiosorem secretionem irritat, quo factò major oritur lymphæ af-

B

fluxus,

fluxus, glandulæ harumque ductus plus lymphæ recipiunt, ab hæc dilatantur, ita ut secretio earum, hinc motus celerior evadat, Febribusque Catarrhalibus occasio subministratur. Docent hoc artificiales fluxiones per apophlegmatizantia, errhina & sternutatoria concitatæ, quatenus enim hæc glandulas harumque ductulos cum nervis irritant, causa sunt majoris humorum affluxûs, ac per consequens frequentioris lymphæ excretionis. A quibusnam autem causis glandulæ modò constringantur, modò laxentur, patebit ex sequenti causarum remotiorum enodatione.

§. IX. Sicuti causas proximas feci duplices, ita & remotæ mihi duplices erunt, nimirum illæ, quæ lympham reddere possunt fluidiorem ac viscido-acrem, & illæ quæ glandulis vitium affricare queunt. Prins conciliant, omnia illa, quæ motum hujus nimis promovent, serum in toto augment, particulasque lymphæ gelatinosas absument. Ex rebus naturalibus huc facit secundum Veteres temperamentum frigidum & humidum, quod Recentiores per cumulum humorum acrimum ac viscidiorum explicant; his enim si particulæ salinæ combinantur, facillè p. n. oritur effervescentia morbisque Catarrhosis ansa subministratur. Ætas huc spectat puerilis utpote quæ præ aliis (licet harum nulla excludatur) multa lymphæ abundat. Senilis quoque ætas huic malo obnoxia ob lympham viscidiorum, quæ in eorum corporibus ob debilem ventriculi digestionem generatur. Sexum quod concernit, viros præ fœminis magis hoc affectu corripitur, deprehendimus, quod forsân victus rationi erit adscribendum, cum viri crapulæ ac inordinatæ diætæ magis indulgeant ac fœminæ, hincque humores in corpore crudos cumulent; fœminæ è contra licet eosdem incurrant diætæ errores, nihilominus tamen superfluas has ferositates per menses excernant. Ex sex Rebus Nonnaturalibus se sistunt: (1.) Aër si tenuis nimis, æstuans, frigidus, aut pluviosus existat: priori enim modo constitutus motum humorum intendendo particulas gelatinosas absument, hincque aequosiores relinquit lympham; si frigidus observatur, cutis poros coarctat, vasorumque capillarum ramulos constringit; hinc diaphoresin impediendo, humoribusque nostris sese miscendo, hos ad p. n. motum febrilem disponit, uti id videmus in illis, qui aëris frigidioris injuriis multum sese exponere coguntur, hinc-

hincque præ aliis, Catarrhosis affectibus sint obnoxii. Si posteriore facie gaudeat, multas particulas acres ac aquosas, humoribus nostris communicando, eos ad fluiditatem ac acredinem disponit. Quod autem aër tali modo constitutus nonnunquam potens sit symptomata Catarrhalia producere, jamdudum docuit ipse Hippocrat. sect. 3. aph. 13. si autumnus, inquiens, pluviosus fuerit & australis, capitis dolores fiunt, & tuses, & raucitates, & gravedines. Docentque insuper Febres Catarrhales Epidemicæ à Foresto l. 6. obs. 3. Willis. de febr. & Ettmullero Colleg. Consultat. l. 4. observatæ ac descriptæ. Nonnunquam autem aër quatenus aër, ad Febres Catarrhales producendas nihil contribuit, sed quatenus miasmata maligna in se continet, quæ una cum aëre in inspiratione attracta, Massæque nostræ Sanguineæ communicata, has cum symptomatibus, non raro lethalibus, gignunt. Quales malignitatis participes non pauci autorum annotarunt v. gr. Mercatus, Wierus, Forestus, Bokelius & alii, quorum observata huc adducere, neque pagellarum harum angustia, neque instituti mei permittit ratio. Ex alimentis (2) solum suum conferunt, omnia illa, quæ humidiora, hinc potus quoque copiosior, utpote quæ non tantum serositates in corpore cumulant, sed & quoniam particulis gelatinosis paucissimis gaudent, serum fluidius ac acre efficiunt; sunt verò talia v. gr. pisces, fructus horarii, omnia sale condita & fumo indurata ac exsiccata &c. Motus huc (3) pertinet, si frequentior & nimius, quatenus per hunc globuli lymphatici, magis magisque diminuuntur, hinc lymphæ tenuior ac acrior evadit. Unde Montanus lib. de Morb. Part. Consil. 100. scæminæ exemplum adducit, quæ à nimio saltationis motu Catarrhum cum Febre continuâ incidit. Eandem ob causam & (4) Vigilæ nimie, huic nostro malo ansam præbent. Ex excretis & retentis (5) omnes evacuationes naturales v. gr. Urinæ, transpirationis, sudoris, cohibitæ, imminutæ aut suppressæ &c. In sexu sequiori mensium, & in asuetis hæmorrhoidum fluxus suppressio, ob causam superius dictam, veniunt accusandæ. Tandem & (6) ex animi pathematis omnia illa, quæ motum humorum nostrorum intendere, augere, exasperare, ac turbare queunt, qualia sunt v. gr. amor ac gaudium nimium, ira excedens &c. quæ juxta Scherbiū nihil sub sole vehementius humores commovet. Ex rebus præ-

ternaturalibus ad accersendas has febres plurimum valent, inedia diuturniores, & omnes illi morbi, qui à lymphâ acri & fluidiori dependent v. gr. Scorbutus, Arthritis &c. Quænam autem ex Rebus nonnaturalibus lympham nostram viscidam reddere queunt, hoc loco brevitati obtemperans, pluribus repetere nolo, unico verbo, præstant hoc omnia alimenta viscidiora v. gr. pisces &c. aër frigidior humores nostros particulis suis acidioribus coagulando. Somnus & quies nimia, omnia excreta diutius retenta; à quibus tandem ex animi pathematibus mœror & tristitia non erunt excludenda.

§. X. Sequitur nunc enucleandum posterius, h. e. modus quo glandulæ modò constringuntur, modò laxantur; Constrictionem harum juvant humores in corpore acidiores & austeri, aut viscidiores in glandulis stagnantes, harumque bubones aut tumores excitando, lymphæque motum impediendo, Catarrhales producunt affectiones, quo pertinet quoque aër frigidior qui corpus nostrum premendo, glandularum quoque ductulos comprimit, ita ut hi lympham recipere nequeant, hinc stagnantem relinquant; docet hoc quotidiana experientia, qua constat, quod nonnunquam illi præprimis, qui Catarrhis obnoxii, præsertim si capite denudato sedeant aut incedant, à frigido aëre Coryzas, Raucedines, Tusses, imò & lacrymarum non rarè copiosiores effusionem sentiant. Laxitati autem glandularum p. n. humores in corpore copia excedentes, aut affluxus horum copiosior occasionem subministrant. Hi enim si in magnâ copiâ affluant, glandularum ductulos horumque fibrillas, (nimium harum tonum laxando) distendunt, hincque celeriori secretioni, ac per consequens insultibus Februm Catarrhalium, occasionem subministrant.

§. XI. Diagnosin affectus nostri determinare, vix opus esse censeo, cum per se satis pateat, ac ex symptomatibus huic combinatis, facile à prudentibus cognosci queat medicis, ut tamen mori hætenus in scholis recepto, obtemperem, nec mea disputatio etiam quoad hanc partem manca videatur, paucissimis hanc tradam. Erit autem mihi Diagnosin, quo clarius fiat, triplex, nimirum vel Febris imminens, vel præsentis, vel declinantis. Diagnostica Febris imminens signa sunt: sensuum torpor, lassitudo spontanea, perturbatio capitis, gravedo, horror & refri-

gera-

geratio dorſi, ut & extremitatum digitorum, calor levis, mox remittens, mox rediens, ut & dolor gravativus muſculoſum genus, artus ac dorſum præprimis corripuens. Præſentem è contra Febrem Catarrhalem monſtrant: calor veſpertino tempore ingravescens, mox continuus uſque ad mediam noctem factus, circa hanc v. remittens, nunquam verò in totum intermittens, ſed ſingulis horis veſpertinis cum intenſiſſimâ ſiti, inappetentiâ, nauſeâ, pulſu frequenti, celeri ac aucto, dolore capitis ac artuum vehementi, tuſſi moleſtiſſimâ, pectoris anguſtia, dolore ac respirandi difficultate haud levi, ſubſequentem mox Raucedine, Coryzâ, &c. Urina intenſius rubra apparet, quibus sæpè numero hæmorrhagiam narium, ſputum cruentum, vel alias dejectiones ſanguinolentas à *Williſo l. a. & Bokelio Synop. Catarrh. Febril. c. 4.* circa has Febres, inprimis autem Epidemicas obſervatas, cum aliis Februm ac Catarrhorum ſymptomatibus accenſeri licet, exacerbatus ac recrudescens, & hæc ſigna in nonnullis, aliquando ferè omnia adſunt, interdum verò per intervalla modò breviora, modò longiora ſe excipiunt. Declinantem verò Febrem Catarrhalem innuunt, omnium ſymptomatum remiſſio, lymphæ tam per nares quàm tuſſim excreta, hæcenusque fluida, nunc craſſeſcens. Urina turbata ac ſedimentum deponens, ac diaphoreſis paroxyſmum finiens, imò nonnunquam Febrim judicans.

§. XII. Quod ad prognofin attinet, notandum, Febres hæc omni per ſe carere periculo, niſi hæc error aut à patiente in Diætâ, aut à Medico in curatione commiſſus, aut cachectica quædam ac prava patientis diſpoſitio, non rarò periculoſiores, aut planè reddat lethales. Porrò & hæc Febres Catarrhales quæ maligna conjuncta habent ſymptomata, v. gr. Aſthma convulſivum, ſanguinis dejectiones, virium imbecillitatem, aliis eſſe pejores. *Williſius & Etmuller l. cit.* confirmant. Nonnunquam & illæ quæ Epidemicæ, hinc contagioſæ exiſtunt, illos, quos affligerunt, ut naturæ debita ſolverent, coëgerunt.

§. XIII. Sicuti autem non ſufficit, morbi naturam, eſſentiam, cauſas, diagnofin ac prognofin explicare ac enodare, ſed Medici officium inſuper eſt, ut de curâ morbi ægrum moleſtantis, ſit ſollicitus; Ideoque ut & ego intentioni meæ ſatiſfaciam, quæ circa curam Febris Catarrhalis monenda v. eniunt, paucis an-

nectam. Cum autem varias superius Febris Catarrhalis ostenderim causas, ideoque pro harum differentiâ, cura quoque erit instituenda. Potest autem hæc, secundum has peragi indicationes: I. Lympha fluido-acrior temperetur. II. Lympha viscido-acrior attenuetur ac incidatur. III. Lympha temperata & incisa evacuetur. IV. Glandularum vitia corrigantur. V. Symptomatibusque Febri Catarrhali junctis aptis remediis occurratur.

§. XIV. Primæ indicationi per medicamenta alcalica, (hæc enim spicula lymphæ fluidioris ac acris in se suscipiendo, hanc ad statum naturalem pristinum reducunt) obviam ire licet. Sunt autem talia, omnes partes animalium duræ præparatæ, v. gr. ocul. cancr., C. C. lign., dens equi marin. castor. apri, mandibul. lucii pisc., cran. human. &c. item Salia volat. eorum, v. gr. Liq. C. C. succinat. Spir. C. C. simpl. spir. urin., Sal. armon. quibus ex composit. Tinctur. Corall. c. spir. C. C., Essent. castor. & pulv. Marchion. antepilepticus jungi potest. Quibus ex regno vegetabili herb. salv. serpill. beton. cent. min. card. bened. lignum sassafras, Rad. chin. sarsaparill. &c. & ex his composita medicamenta addi possunt. Ex regno minerali Antimon. diaphor. cum Marte, bezoard. min. Sylv. flor. sulph. Cinab., limat. Mart. croc. Mart. aperitiv. Crocus Mart. c. Salib., hic laudem merentur. Ex Marinis corallia, conchæ & perlæ præparatæ cum succinatis profunt. Et hæc medicamenta recensita pro Lympha fluidiori ac acri temperandâ, sufficiunt, possuntque ex his pro lubitu patientis ac Medici, nunc composita, nunc simplicia in usum vocari ac præscribi.

§. XV. Altera curæ indicatio in lymphæ viscidæ correctione consistit. Hæc autem ejus attenuatione perficitur, quam omnibus medicamentis Sale acri incidente & attenuante gaudentibus, obtinebimus. Sunt autem talia v. gr. cochlear. nasturt. arum &c. harumque composita, Salium quoque volatiliorum v. gr. C. C. fuligin. &c. & fixorum v. gr. arcan. duplicat. Mynsicht. Tart. vitriolat. sal. fumar. &c. usus nulli quoque medicamento cedit. Præterea intentioni nostræ inserviunt, omnia salia volatilia dulcía seu per spiritum vini dulcificata v. gr. Spir. Sal. armoniac. dulc. Liqu. C. C. succinat. Spir. C. C. fuligin. &c. Ex regno minerali conducunt superius recensita remedia.

§. XVI.

§. XVI. Quoniam autem non sufficit lympham corrigere, sed præterea requiritur, ut noxii illi & præcipitati humores è corpore eliminentur; ut itaque tertiam hanc obtineamus indicationem, medicamentis evacuantibus opus erit. Hæc autem nobis tam ex fonte Chirurgico, quam Pharmaceutico subministrantur. Chirurgica inter auxilia primo sese offert V. S. quæ an in Febre Catarrhali conveniat, autores inter se non conveniunt, dum alii eam proficuum, alii cum vitæ discrimine institutam fuisse, pronuntiant. *Sennert. de Febr. l. 4. c. 17.* Febris Catarrhalis Epidemicè 1580 grassantis mentionem facit, ubi quibus vena fuit secta omnes interierunt, ita ut ultra 2000 hominum Romæ naturæ solverint debita. Verum res omnis periculo caret, & nonnunquam magno cum fructu V. S. administratur, si modò mos morbi, aliæque circumstantiæ non repugnent i. e. si vires adhuc adsint, nec corpus sit cacochymicum, aut malignitas aliqua Febrem comitetur, qualis forsitan illis combinata fuit Febribus, quas *Sennert. l. c.* describit. Quoniam itaque V. S. in Febribus Catarrhalibus institutâ, non tantummodo vasa sanguine turgida, deplentur, hinc æstus Febrilis serique exæstuantis ac ebullientis orgasmus sedatur, impetuosiorque affluxus ad partes inhibetur, ita, ut nonnunquam Cephalagiæ, Anginæ, Suffocationis & aliorum symptomatum maximè urgentium præsentissimum existat V. S. remedium, meritò concludimus V. S. Febribus Catarrhalibus optimè convenire, testante hoc Practicorum celeberrimorum experientia. Sic v. gr. *Ballon. in obs.* ejus usum admittit & *Bokelius c. 17.* V. S. magno cum auxilio in Febribus Catarrhalibus administratam fuisse, sinistrum verò eventum intempestivæ & promiscuæ sectioni adscribendum, existimat. De usu ejus adhuc notetur, quod præstet eam esse parcio-rem, quàm liberaliorem, ne sanguinis, utpote partis corporis nostri aded nobilis ac necessariæ, inutilior fiat profusio. Tempus morbi, quo V. S. instituenda, illa quæ primis statim diebus fit, convenientior habetur; Quamvis eam, *Willisus l. a.*, & in morbi augmento, si humorum commotio maxima, hinc æstus ac fervor cum vigiliis immanibus adsint, denuò repetendam esse, suadeat. Reliquorum Chirurgiæ præsidiorum operationes, cum tardiores sint, hinc sensibile aded auxilium vix afferant, huc non pertinent, nisi forsitan quis cucurbitulas in
usum

usum (ob virium nempè imbecillitatem) vocare velit. Præser-
vationis gratia nonnulli fonticulos suadent, quorum quoque
usus non contemnendus erit.

§. XVII. Vitis auxilii Chirurgicis, Pharmaceutica nunc pro-
ponenda erunt remedia quæ ad evacuationem præstandam viden-
tur necessaria. Erunt hæc mihi duplicia, vel universalia vel
particularia. Universalia, Febri Catarrhali congrua, vel per
alvum ac intestina, hincque purgantia; vel per habitum corpo-
ris, vitiosas superfluitates serosas evacuant, indeque sudorifera
dicuntur. De purgantibus h. l. quæritur, num patientibus
Febre Catarrhali correptis, convenient? Pro responsione note-
tur, purgantia validiora Febre Catarrhali jam præsentem non indi-
cari, his enim adhibitis periculum foret, ne materiæ jam turge-
scantis motus violentior reddatur, hincque morbus per supe-
rius recensita medicamenta temperantia ac alterantia in tantum se-
datus, de novo recrudescat. Præstat itaque laxantia mitiora ad-
hibere, cum hæc plus efficiant fortissimis, minorique cum pe-
riculo adhibeantur, testantibus hoc & quotidiana experientia &
Practicorum haud infimorum, observationibus. Usus horum
quod concernit, notandum, quod hunc semper prægredi de-
beant, medicamenta alterantia ac præcipitantia, docente hoc ipso
Hippocrat. Sect. 1. aphor. 22. Quod ad ipsa autem medicamenta
laxantia attinet, pro lymphâ fluido-acri educendâ v. gr. rhabar.
fol. fenn. mann. Calabrin. mechoacan. alb. syr. rosar. solut. Mass. Pil.
de succin. Craton. crystall. Tartari &c. conveniunt. Pro lymphâ au-
tem viscido-acri (si hæc affectus nostri causa) mechoacan. agar.
fol. fenn. helleb. niger & omnia gummosa v. gr. Pill. aloëphang. de
Gum. ammon. &c. conducunt. Purgantibus annumerantur quo-
que vomitoria, quorum virtus egregia in evacuandâ materiâ vi-
scidâ primis viis inherente, satis laudari non potest, hinc & illa
in nostro affectu convenire, non sine ratione concludo, præpri-
mis cum ipsa natura ad horum usum quasi manu ducat, indi-
cante hoc patientium nausea, hincque ad vomitum inclinatione.
Medicamenta hunc efficientia sunt Tart. emet. item ex vitriolo
parat. ut & succus squillæ expressus, ejusque syr. &c. Progredior
nunc ad medicamenta vitiosas seri superfluitates per habitum cor-
poris evacuantia diaphoretica ac sudorifera dicta. Horum virtu-
tem egregiam in depurandâ M. S. & Febribus compescendis pro
merito

merito laudate ac describere pagellarum harum exiguum spatium non concedit, quamobrem L. B. ad Practicorum remitto volumina. Sufficiat hoc loco paucis, medicamenta, quæ tam pro lymphâ fluido-quam viscido-acri educendâ, conducunt, referre. Priori scopo inserviunt spir. C. C., Sal. ammon. liqu. C. C. succinat. Bezoard. miner. Solar. Lunar. Antimon. diaph. Ess. Lignor. & omnia theriacalia &c. Quibus pro scopo posteriore acquirendo addi possunt: Decocta Lignor. quajac. fassifr. juniper. rad. chin. sarsaparill. contrajerv. quibus omnibus pro symptomatum ratione opiata nunc combinari, nunc omitti possunt. Sic enim unâ fideiâ duo dealbari possunt parietes, nimirum sudoris evacuatio promoveri, & symptomatibus urgentibus occurri.

§. XVIII. Nunc de particulariter evacuantibus, quorum mentionem *Thest anteced.* feci, dicendum restaret, cum autem commodior in symptomatum curatione mihi, de his differendi subministrabitur occasio, rem eousque differre cogor, progrediorque ad indicationis quartæ pertractationem & quomodo ea obtinenda, demonstraturus sum.

§. XIX. Glandularum itaque vitio, si Febris Catarrhalis oriatur, illæ quoque erunt corrigendæ; quemadmodum autem has dupliciter peccare (vel dum nimis arctantur vel dum nimis laxantur) superius innui: ita quoque Therapia harum duplex erit. Sin obstructio earum in causa, hanc medicamenta incidentia, aperientia, & resolventia, solvunt, è quorum numero sunt. Herb. melilot. matricar. cent. min. & maj. nasturt. aquat. fumar. scabios. card. bened. pulég. rut. prunell. taraxac. absinth. fl. bellid. papav. rhead. cyan. sambuc. &c. Rad. carlin. imperat. gentian. &c. Ex seminibus fœnicul. anis. aquileg. urtic. maj. &c. Crocus, gum. ammoniac. myrrha, mastich. rhabarb. antim. diaph. simpl. & Martial. bezoard. Martial. & miner. Spir. Sal. ammon., quibus addi possunt sudorifera, superius recensita. Posuntque ex his pro lubitu Medici variæ componi formulæ v. gr. Decoct. essent. Vin. Medicat. &c. Non minorem vim in glandularum obstructione solvendâ habent, suffitus naribus aut ore excepti v. gr. ex succin. Mastich. (quali suffimigio *Barbett. Prax. l. i. c. 4.* uxorem suam Catarrho laborantem absque ulla purgatione, feliciter curatam refert) tacachamac. thure, benzoë, majoran. serpill. roremarin. gum. anim. oliban. &c. In Catarrhis ex lymphâ viscida oriundis idem *Barbett. l. c.* suffitum ex aceto ferro ignito adperso commendat. Prodest etiam spir. Sal. ammon. odor naribus haustus. Harum autem laxitati è contra succurrendum sub adstringentibus, blandè aromaticis, porosque contrahentibus, talia sunt: Herb. millefol. anserin. burs. pastor.

stor, hyperic. alchimill. &c. sem. acetos. plantag. Rad. tormentil. bi-
stort. agrimon. chin. ribes, berber. fruct. acac. mal. cydon. cinam. bol.
Armen. Ferr. sigill. catechu, sangv. Dracon. C. C. ebur. Tinctur.
lap. hæmat. corall. horumque composita v. gr. Tinctur. Essent. decocta
&c. quæ pro cujusvis arbitrio ac morbi indicatione præscribi ac pro-
pinari queunt.

§. XX. Restat quinta indicatio quæ in symptomatum cura aut
mitigatione consistit. Hæc quidem morbo curato facilè cedunt, si
tamen non remittant, his pariter per medicamenta cuilibet horum ap-
propriata occurrendum erit. Ex symptomatum autem affectui nostro
combinatorum numero (1) se sistunt: *sensuum Torpor. Lassitudo cum
dolore capitis*, quibus temperantia jam memorata & cephalica cum ano-
dinis mista, medentur. Inter cephalica eminent Herb. serpill. salv. basilic.
majoran. hormin. meliss. menth. &c. Flor. till. aurantior. lill. convall.
rosar. &c. Cinamom. cardamom. Caryophill. Maces. Nux Moschat.
cubeb. storax, mastich. &c. exque his composita v. gr. aquæ destill.
spiritus, olea & balsam. Apoplect. vertici inuncta aut naribus illinita,
item Spir. Sal. ammon. odor naribus attractus, ut & ratione torporis
omnia illa quæ spiritus excitant. Pertinent huc etiam Emplastr. de
beton. nervin. cephalic. quod *Schroed. Pharm. l. 2. c. 53.* describit, quæ
cum ol. succin. malaxari, & capiti imponi possunt. It. cucuphæ ex
speciebus aromat. & nervinis, quarum formulas in dispensatoriis me-
dicis videre licet. Anodynorum nomine salutantur sem. aneth. pap-
pav. alb. coriandr. flor. lill. alb. papav. rhead., verbasc. sambuc. crocus,
sulph. lycopod. camphor. opium, succin. castor. ol. nuc. moschat. ex-
press. Cinab. Antimon. & nativ. unde specif. cephal. D. Mich. &c.
quibus tamen omnibus si non præferenda, certè palmam dubiam red-
dit Essent. opii secundum Langelottum parata.

§. XXI. Sequitur (2) *Horror ac frigus*, quibus etiam quantum pos-
sibile succurrendum, medicamentis temperantibus cum opiatis ac the-
riacal. mistis, quales sunt illæ misturæ *Sylv. Prax. l. 1. c. 29. §. 52. &
c. 30. §. 133. & §. 143.* descriptæ ac commendatæ, ubi singularem
inprimis ol. caryophill. vim in temperando horrore ac frigore autor
deprædicat, quibus adde Salia enixa v. gr. arcan. duplicat. Mynsicht.
Sal. ammon. Tart. vitriolat. Sal. absynth. cent. min. card. bened. &c.
quæ cum supra dictis temperantibus mista notabiliter horrorem im-
minuunt, & subsequenti calori quasi præveniunt.

§. XXII. *Horrorem* (3) excipit *Calor nimius* quem similia medica-
menta temperantia & præcipitantia cohibent, humorumque motum
auctum sopiunt, quibus addenda salia volatilia v. gr. succin. C. C.
spir. C. C. simpl. & succinat. ac omnibus aliis palmam præripiens spir.

Sal.

Sal. ammon. &c. quo pertinent & omnia illa quę *Sylv. Prax. l. 1. c. 29. §. 4. &c.* commendat. It. Tinctur. *Sylv. rosar. quam Prax. l. 1. c. 28. §. 20.* describit, ejusque vires egregias in temperando estu sanguinis miris extollit laudibus.

§. XXIII. *Sitis* quę (4) se offert, qualitate acri correctā, remittit. Sin autem non remittat, sed adhuc urgeat, medicamenta nitrata ac acidiuscula v. gr. succ. acetos. citri, syr. jujub. rib. granat. spir. nitr. dulc. ol. sulphur. per campan. & cum his parati julepi &c. it. ea, quę *Sylv. Prax. l. 1. c. 29. §. 47. & c. 30. §. 146.* præscribit conveniunt. Pertinent huc decoct. Tamarind. c. passul. ex commendatione *Estmulleri in Prax.* præ ceteris autem prodest lac ejusque serum, acrimoniam egregiè temperans, sitimque extinguens, hęc tamen adhibitā cautelā ut parcius hęc assumat eger & ab his sibi caveat urgente frigore, eo enim tempore melius est, aquā simpl. aut cum tantillo lap. prunell. mixtā, os colluere, quam potum assumere, *vid. Sylv. l. a.*

§. XXIV. *Artuum dolores horumque debilitates* qui (5) numero symptomata replent, per laudata superius temperantia cum anodynis mista, item antiscorbutica v. gr. cochlear. nasturt. synap. persicar. chelidon. min. rad. raphan. armorac. &c. harumque composita v. gr. Essent. spir. &c. curantur. Huc referendi quoque liqu. Terr. foliat. Tart. spir. Sal. ammon. tam pro scopo interno, quàm externo, cui addi merentur spir. lumbr. terrestr. formicar. Spir. vin. camphor. omnesque spiritus sulphurei cum aromatibus impregnati, quibus semper *Sylvii* opiata *sua* oleosa ac opiata combinari queunt. Suffitus quoque (de quibus superius actum est,) imprimis autem ex saccharo qui cum linteis excipiantur, partique affectę applicentur, conducunt. Nec caplasmata omittenda, imprimis illud *Sylvii* quod pro doloribus omnibus arthriticis demulcendis ac leniendis. *Prax. l. 1. c. 30. §. 116.* proponit.

§. XXV. *Tussi ac raucedini* (6) obviam ire licet, per medicamenta primo temperantia & incidentia superius memorata, quibus bechica adjungi possunt. In usum quoque vocari possunt spir. Carminativ. *Sylv.* & Salia volat. oleosa v. gr. spir. sal. ammon. annifat. &c. (quorum usum *Wedel. Opiolog. l. 2. sect. 2. c. 3.* deprecatur) mista. Deinde incrassantia v. gr. gum. Arab. thus, storax, tragacanth. sperm. Cet. juscula avenacea & decoct. hordei, adhibeantur.

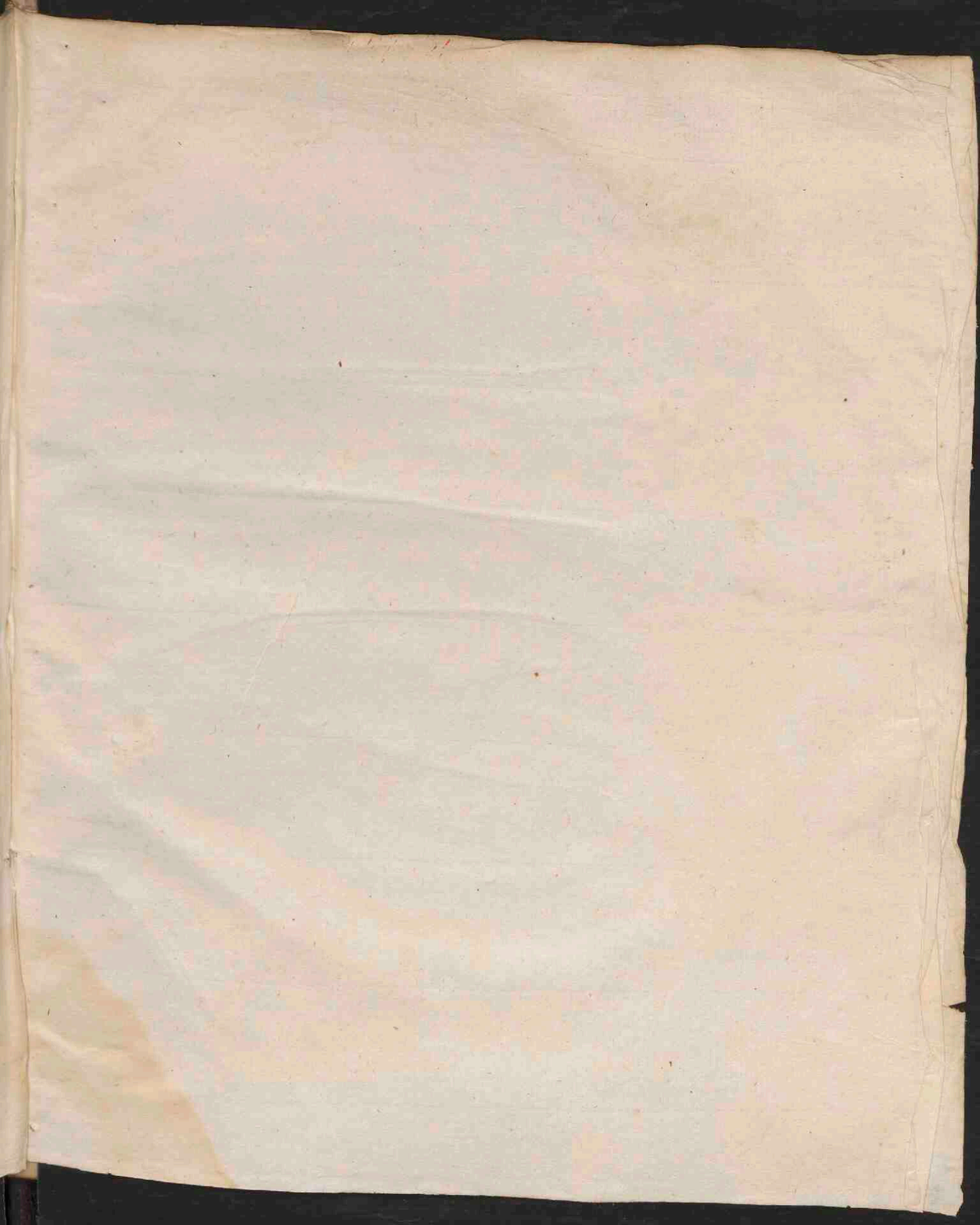
§. XXVI. Denique (7) si *Coryza* adfuerit, applicentur talia medicamenta, quę irritationem ab acrimoniā lymphæ ortam minuunt, usque dum materia coctafuerit, cui scopo mucilag. sem. cydon. tragacanth. &c. cum oleis destillat. cephal. v. gr. majoran. serpill. laven-

dul. &c. mista, inserviunt. Quibus balsam. Peruvian. it. suffitus ex succin. gum. anim. Mastich. qualem *Barbètt. in Praxi* de Catarrhis commendat, annumerari queunt. Sin *Gravedo* molestet, oleum ac balsam. serpill. succin. Apoplect. &c. vertici ac fronti inungi aut naribus immissa, it. spir. Sal. ammon. odoræ naribus haustus, conducunt.

§. XXVII. Quoniam autem non sufficit, bona adhibere medicamenta, sed *Diæta* accuratior plus præstat aliquando ipsis medicamentis, imò eâ neglectâ cætera frustra adhibentur; Itaque quæ circa hanc dicenda, paucis expendam. Vitetur ante omnia aër frigidus, æstuosus & pluviosus, commendatusve sit temperatus minusque nebulosus. Cavendum præterea à subita mutatione aëris seu hic fiat calidior s. frigidior vid. *Hipp. sect. 3. aphor. 1.* Cibi & potus sint parvi ac tenues quales omnibus affectibus Catarrhosis competere *Hercul. Saxon.* asserit, & experientia docet. Abstinentum è contrario ab acribus aut illis quæ difficilioris sunt coctionis, item falsis, fumo induratis, acidis atque frigidis, ut & à potu caput replente, qualis est spirit. vin. vinum &c. Assumantur verò cibi nutrimenti parciore adstipulante *Hipp. sect. 2. aphor. 10.* quales sunt v. gr. juscula pullorum gallinac. capon. ova sorbilia. Crem. hord. aven. cum vitell. ovar., pulmenta ex pom. borsdorff. ut & pruna cocta. Carnes & omnes cibi crassiores vitentur cum piscibus fructibusque horariis utpote facilè fermentescibilibus. Potus sit tenuis v. gr. cerevisia benè cocta ac probè defecata. Somno & vigiliis non peccandum neque in excessu neque in defectu, sed mediocritas servanda. Eodem modo cum motu & quiete se res habet. Ratione animi pathematum, non indulgendum iræ, similibusque motum humorum p. n. excitantibus. Preservationis gratia adhiberi possunt evacuantia blandiora, quo etiam pertinent sudorifera, cui scopo convenientissima erunt cum superius recensitis decocta lignorum, quæ simul minuunt & discutiunt acrimoniam, corpusque ab heterogeneitatibus in M. S. degentibus liberant, hocque sanum roborant ac firmant.

§. XXVIII. Et hæc sunt, quæ ob temporis ingenique mei angustiam, de Febre Catarrhali proponere in animo habebam. Sin curiositati atque expectationi L. B. minus satisfecerim, cogitet velim ex proverbii formulâ, ne quidem Jovem omnibus satisfacere ac placere posse; & quoniam sit supra captum hominis nunquam errare, ideoque à Te L. B. veniam me impetraturum, à Te inquam, homine, qui alienum à se nihil humanum putabit, confido. Interim Deo Ter Optimo Maximo pro assistentia suâ, sit laus, honor & Gloria.

F I N I S.



Faint, illegible text, likely bleed-through from the reverse side of the page. The text is arranged in several paragraphs and is mostly obscured by the paper's texture and color.

