



# War varc'h d'ar mor

<https://hdl.handle.net/1874/379493>

WAR  
VARC'H  
D'AR  
MOR

GANT J. M. SYNGE  
TROET GANT Y. DREZEN  
HA MOULET EVIT  
GWALARN B. P. 75  
BREST, MIZ-DU 1926  
KENTA MOULADUR

HAMEL

64

VAN HAMEL

564

E DONATIONE

**A. G. van HAMEL**

PROFESSORIS  
ORDINARIII IN  
ACADEMIA  
RHENO-TRAIECTINA

1923—1946

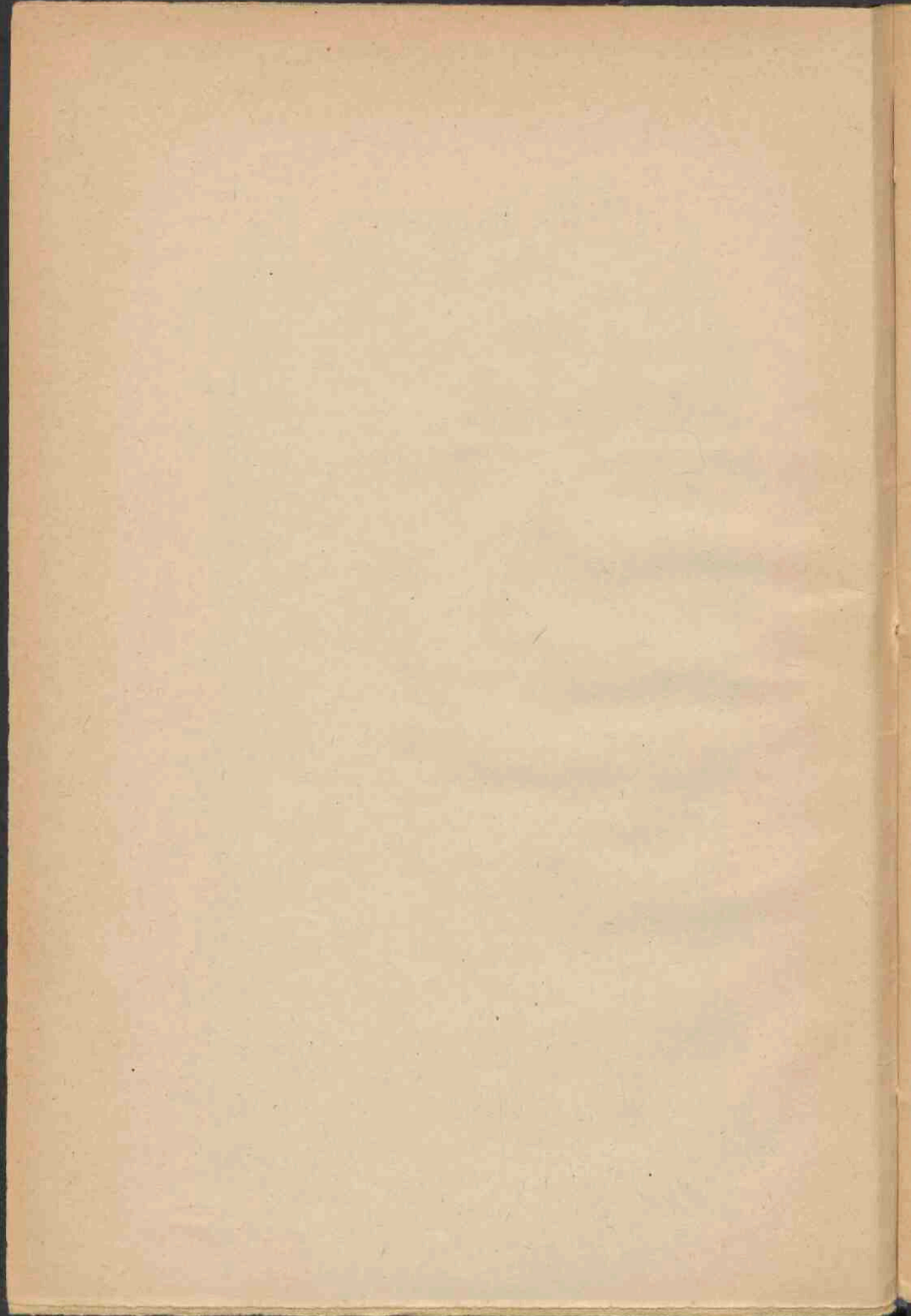
3857

B III b. Sym 1





3857



3857

# WAR VARCH D'AR MOR

GANT J. M. SYNGE



18.05

L e v r a o u e g      G w a l a r n

Niv. 1. — AR ROC'H TOULL, gant J. Kerrien.  
(romant)  
*dre ar post : 5 l. 50*

Niv. 2. — WAR VARCH D'AR MOR, gant J. M.  
Synge, trôet diwar ar saozneg gant Y. Drezen.  
(pez-c'hoari)  
*dre ar post : 2 l. 25.*



Goulennit al levriou-man  
digant :  
M. l'Administrateur de Gwalarn  
Boîte Postale 75. Brest  
(C. C. 96-38, Rennes)



**GWALARN**

Kelc'hgelaouenn lennegel, trimiziek  
Priz ar c'houmanant bloaz: 20 lur.

RIJKSUNIVERSITEIT UTRECHT  
  
1554 1869

3857

B III b Syn 1  
Van Heel 564

He

L e v r a o u e g      G w a l a r n

Niv. 2

WAR VARC'H  
D'AR MOR

gant

J. M. SYNGE

trôet gant Y. Drezen

Instituut voor  
Keltische taal—en letterkunde  
der Rijksuniversiteit te Utrecht

1926

Moulerez, 4, Straed ar C'hastell - BREST

Notenn. — *John Millington Synge a zo unan eus ar skrivagnerien a rôas da Iwerzon eur c'hoariva vrôadell. Evel Yeats, e saozneg eo en deus skrivet, daoust m'en doa klasket deski an iwerzoneg, — hag ar brezoneg ivez, war a lavarer.*

*Ganet e voe e 1871. Setu aman roll e beziou-c'hoari: « E skeud an Draonienn » (1903), « War Varc'h d'ar Mor » (1904), « Stivell ar Sent », « Furlukin ar C'hornog », « Eured ar Pilliger » (1907), « Deirdre an Ankeniou », embannet goude e varo. Mervel a reas e 1909. Skrivet en deus ouspenn eul levr studien-nou: « Inizi Aran » (1907) ha « Barzonegou ha Troidigeziou » (1909).*

ALI. — N'hall ket ar pezh-man beza c'hoariet heb aotreadur an Ao. Y. Drezen, 4, Straed ar C'hastell, Brest, pere'henn ar gwirioù evid an droidigez vrezonek.

Instituut voor  
Keltische taal—en letterkunde  
der Rijksuniversiteit te Utrecht



# War Varc'h d'ar Mor

Tud ar c'hoari :

MAI, *eur vaouez koz.*

BERTELE, *he mab.*

KATELL, *he merc'h.*

NORA, *he merc'h yaoua.*

*Gwazed ha maouezed eus an enezenn.*

Lec'h. — *Unan eus enezennou Aran, e kornog Iwerzon.*

*Kegin eur penn-li, gant rouedou, siredou, eur c'harr-neza, plenk nevez harpet ouz ar voger, hag all. KATELL, eur plac'h yaouank war-dro ugent vloaz, a beurechu mera eun dorz. Lakaat a ra an dorz er forn e-kichen an tan. Nêtaat a ra he daouarn goude, ha staga a ra da neza. NORA, eur baotrez yaouank, a astenn he fenn e toull an nor.*

NORA (*a vouez izel*). Pelec'h eman-hi?



KATELL. — En he gwele eman-hi, siouaz d'ezi, ha kousket emichans, ma c'hell kousket.

NORA *a zen tre, didrouz, hag a denn eur pakad a zindan he frileuzenn.*

KATELL (*o kas ar c'harr-neza prim en-dro*). Petra a zo ganeoc'h aze?

NORA. — Degaset int bet bremaik gand ar beleg yaouank: eur roched hag eul loer stamm bet kavet war eun den beuzet e bro Dun na nGall.

KATELL *a harz he rod en eun taol trumm, hag a stou da selaou.*

NORA. — Ni a ranko gwelout ha bez' e oant da Vikael, e-pad ma vo mamm en traon o sellout ouz ar mor.

KATELL. — Penaos e c'hellfent beza da Vikael, Nora? Penaos en dije gallet mont keit all, du-hont en hanternoz?

NORA. — Ar beleg yaouank a lavar en deus gwellet kement-se o c'hoarvezout. « Ma oa an traou-ze da Vikael », emezan, « e c'hellit lavarout d'ezi en deus bet eun interamant dereat, a drugarez Doue; ha ma n'int ket d'ezan, arabat da hini ebet ranna grik diwar o fenn. Rak paka a rafe he maro », emezan, « o lenva hag o klemm. »

*An nor hanter serret gant NORA a zo digoret bras gand eur barrad avel.*

KATELL (*o sellout er-maez, strafuilhet*). Goulennet hoc'h eus outan ha mirout a rafe ouz Bertele da vont hizio gand ar c'hezeg da foar Gaillim?

NORA. — « Ne virin ket outan », emezan, « mes arabat d'eoc'h kaout aon. Ho mamm a vez o lavarout

pedennou an hanter vrasa eus an noz. An Aotrou Doue ne lezo ket anezi, » emezan, « hep mab beo ebet. »

KATELL. — Ha fall eo ar mor e-kichen ar c'herreg gwenn, Nora?

NORA. — Ya, fall a-walc'h. Eur gwall drouz a zo er c'hornog, ha mont a ray war wasæt pa droio ar mor eneb an avel. (*Mont a ra d'an daol gand ar pakad*). Digoret e vo breman dioustu?

KATELL. — 'M eus aon e tihuno, hag e tegouezo warnomp a-raok m'hor bezo echu (*o tostaat ouz an daol*). Eur pennad mat e vezimp, ha ni o lenva hon-diou.

NORA (*a ya da zor ar penn all hag a selaou*). — FINVAL a ra en he gwele. Erru e vo hep dale.

KATELL. — Rôit d'in ar skeul m'o lakain e toull ar mouded. Evel-se ne ouezo netra diwar o fenn. Ha marteze d'an izelvor e tiskenno-hi da welout ha n'eo ket deut gand al lano diouz ar reter.

*Lakaat a reont ar skeul ouz ar siminal.* KATELL *a sav eun nebeut pazinier hag a guz ar pakad e toull ar mouded.* MAI *a zeu diouz ar penn all.*

MAI (*o sellout ouz KATELL, dirukel*). N'hoc'h eus ket mouded a-walc'h da ober an deiz hag an abar-daez?

KATELL. — Eun dorz am eus lakaet war an tan n'eus ket pell (*o teurel mouded war al leur-di*), ha Bertele en devo ezomm anezi d'an izelvor, ma 'z da Gomainene Mara.

NORA *a zastum ar mouded, hag o c'hempenn endro d'ar forn.*



MAI (*oc'h azeza war eur skaon e-kichen an tan*).  
Ne day ket hizio, p'eman an avel o sevel diouz ar mer-  
vent. Ne day ket hizio, rak ar beleg yaouank, hep  
mar ebet, a viro outan da vont.

NORA. — Ne viro ket outan da vont, mamm; ha  
klevet em eus Eamon Simon, ha Stefan Pheety, ha  
Colum Shawn o lavarout e vije aet.

MAI. — Pelec'h eman Bertele?

NORA. — Diskennet eo da welout ha ne vo ket eur  
vag all o lakaat da ouel ar sizun-man, ha me 'gred na  
zaleo ket mui da zont en-dro, rak diskenn a ra ar  
mor en-dro d'ar Beg Glas, hag eman ar vag o trei  
d'ar c'huz-heol.

KATELL. — Klevout a ran unan bennak o tremen  
ar c'herreg bras.

NORA (*o sellout er-maez*). — Eman o tont, ha tiz  
warnan.

BERTELE (*a zeu tre hag a sell en-dro d'ar gambr*.  
*Trist ha sioul eo e vouez*). Katell, pelec'h eman ar  
penn korden nevez a zo bet prenet e Conmaicne Mara?

KATELL (*o tiskenn*). — Rôit anezan d'ezan, Nora.  
Ouz eun tach eman, e-kichen ar plenk gwenn. Istri-  
bilhet em eus anezan ar mintin-man, rak an houc'h  
e baioiu du a oa o tebri anezan.

NORA (*oc'h astenn d'ezan eur penn korden*). — He-  
man eo, Bertele?

MAI. — Mat e rafec'h, Bertele, lezel ar gorden-ze a-  
istribilh e-kichen ar plenk. (BERTELE *a gemer ar gor-*  
*den*). Ezomm a vo anezi aman, a lavaran-me d'eoec'h,  
ma teu korf Mikael gand al lano warc'hoaz vintin,  
pe ar mintin goude, pe eur mintinvez bennak er si-  
zun. Rak eur bez doun a lakaimp toulla d'ezan, mar  
deo bolontez Doue.

BERTELE (*o staga da labourat gand ar gorden*).  
N'em eus gwestenn ebet da vont en traon war gein  
ar gazeg, ha ret eo d'in mont kuit dioustu, ha buan.  
Ne vo bag ebet nemet houman ac'han da ziou sizun  
pe ouspenn, hag ar foar a vo eur foar gaer evid ar  
c'hezeg, hervez m'em eus klevet an dud o lavarout en  
traon.

MAL. — Traou kalet a vo lavaret en traon mar deo  
kavet ar c'horf, ha gwaz ebet aman evit farda an ar-  
ched, goude m'em eus-me rôet eur bern mouneiz evid  
ar brava plenk gwenn a oa da werza e Conmaicne  
Mara.

*Hi a sell ouz ar plenk.*

BERTELE. — Penaos e vefe kavet? Bet omp beindez  
e-pad nao devez o sellout, hag an avel a c'houez  
krenv abaoe eur pennad diouz ar mervent.

MAL. — N'eo ket bet kavet. Mes savet eo bet ar mor  
gand an avel-ze, hag eur steredenn oa eneb al loar  
pa save en noz. Pa vefe kant marc'h, pe mil marc'h  
a ve ganeoc'h, petra eo priz mil marc'h e-kenver eur  
mab, e-lec'h ne deus mab nemetan?

BERTELE (*o labourat war ar westenn, da GATELL*).  
— C'houi a ziskenno bemdez da welout ha ne lamm  
ket an denved war ar segal, ha ma teu ar marc'ha-  
dour dre aze, e c'hellot gwerza an houc'h e baoiou  
du, mar deus priz mat warno.

MAL. — Penaos e c'hellfe ar seurd hini tenna eur  
priz mat diouz eur penn-moc'h?

BERTELE. — Ma chom an avel er c'hornog gant  
karter diweza al loar, it gant Nora da gere'hat geot  
a-walc'h evit golei eur bern bezin all. Diaes e ve-  
zimp lakaet aman diwar hizio, gand eun den nemet-  
ken en ti da labourat.

MAI. — Diaes e vezimp lakaet an deiz ma viot beuzet evel ar re all. Penaos e rin-me? penaos e ray ar merc'hed? ha me eur vaouez koz stouet breman war ar bez?

BERTELE *a laka ar westenn war an douar, a denn e chupenn bemdez, hag a wisk unan nevesoc'h eus an hevelep danvez.*

BERTELE (*da NORA*). Erru eo ar vag beteg ar c'hal?

NORA (*o sellout er-maez*). O vont e-biou d'ar Beg Glas eman-hi hag o teurel he lien en traon.

BERTELE (*o kemer e yalc'h hag e vutun*). Eun hanter eur am ho da ziskenn. Va gwelout a reot o tont en-dro a-benn daou zevez, pe dri devez, pe bevar devez marteze, mar deo fall an avel.

MAI (*o tistrei ouz an tan, hag o lakaat he frileuzenn war he fenn*). — Ma n'eo ket hennez eun den kriz ha digalon, ha na glev ket eur gomz digand eur vaouez koz o klask mirout outan da vont d'ar mor!

KATELL. — Buhez eur gwaz yaouank eo mont d'ar mor. Piou a selaouo ouz eur vaouez koz o randoni alao ar memes tra?

BERTELE (*o kemer ar westenn*). — Ret eo d'in mont kuit breman, ha buan. Pignat a rin war ar gazeg c'hell, hag an ebeul glas a c'haloupo war he lerc'h... Doue r'ho pinnigo.

*Mont a ra kuit.*

MAI (*o hopal tra m'eman war dreuzou an nor*). — Aet eo kuit breman, va Doue, ha ne welimp mui anezan. Aet eo kuit, ha pa gouezo an noz du, me a chomo hep mab ebet war an douar.

KATELL. — Perak n'hoc'h eus ket rôet d'ezan ho pennoz, p'en deus sellet war e lerc'h e toull an nor? N'eus ket kalonad a-walc'h gant pep hini en ti-man,



hep ma oa ret d'eoc'h e lezel da vont heb eur ger a chans vat war e lerc'h ha gand eur ger garo en e skouarn?

MAI *a grog er pinsetez hag a stag da vrocha an tan dizonj-kaer hep sellout a-dreñv he c'heip.*

NORA *(o bei ouz he zu; tenna a rit an tan a zindan an dorz.)*  
 KATELL *(a daol trumm).* Gwerc'hez binniget, Nora! Ankounac'haet hon eus e damm bara. (*Mont a ra beteg an oaled*).

NORA. — Ha mervel a ray gand an naon o vont evel-se beteg an noz tenval. N'en deus debret tamm ebet abaoe m'eo savet an heol.

KATELL *(o tenna an dorz diouz ar forn).* — Mervel a ray sur gand an naon. Ne chom e skiant vat gant den ebet en eun ti, gand eur vaouez koz o randoni heb ehan.

MAI *a vransigell war he skaon.*

KATELL *(o trouc'ha eun tamm bara hag ouz e baka en eul lien; da VAI).* Diskennit d'ar stivell ha rôit an dra-man d'ezan pa dremeno. E welout a reot neuze, hag ar ger tenval a vo torret. Ha gallout a reot lavarout « Doue ho sikouero », evit ma vo aesact e spered.

MAI *(o kemer ar bara).* Bez' e vin eno kerkent hag hen?

KATELL. — Mar dit buan.

MAI *(o sevel en eur horjella).* — Me a zo fall ke-  
nan da vale.

KATELL *(o sellout outi gant nec'hamant).* — Rôit d'ezi ar vaz, Nora, gand aon na zeufe da streboti war ar c'herreg bras.

NORA. — Peseurd baz?

KATELL. — Ar vaz a oa deut gant Mikael eus Con-  
maicne Mara.

MAI (*o kemer ar vaz eman NORA o rei d'ezí*). — Er bed bras eman ar c'hiz gand ar re goz lezel traou war o lerc'h gand o faotred hag o bugale. Aman, avat, eman ar c'hiz gand ar baotred yaouank lezel traou war o lerc'h gand ar re goz.

*Mont a ra er-maez goustad. NORA a ya beteg ar skoul.*

KATELL. — Gortozit, Nora, gand aon na zeufe en-dro raktal. Ken glac'haret eo, Gwerc'hez binniget, ma n'oc'h ket evit gouzout petra raio.

NORA. — Aet eo en tu all d'ar vodenn strouez?

KATELL (*o sellout er-maez*). — Aet eo en tu all. Taolit anezan d'an traon buan, rak an Aotrou Doue a oar peur ez ay er-maez adarre.

NORA (*o tenna ar pakad diouz an toull mouded*). — Ar beleg yaouank en deus lavaret e vije bet war an tu-man ware'hoaz, hag e c'helljemp diskenn da lavarout ha bez' e oant traou Mikael.

KATELL (*o kemer ar pakad*). — Ha lavaret en deus penaos int bet kavet?

NORA (*o tiskenn*). — « Edo daou zen », emezan, « o roenvat gant gwin-ardant a-raok kan ar c'hilhog, ha roenv unan anezo a yeas a-benn er c'horf, pa oant o vont e-tal tornaod du an Hanternoz ».

KATELL (*o klask digeri ar pakad*). — Rôit d'in eur gontell, Nora; ar gorden a zo poaz gand an dour sall, hag eur skoulm du a zo enni, na vefe ket dirouestlet en eur sizun.

NORA (*o rei d'ezí eur gontell*). — Klevet em eus ez eus pell ac'han da vro Dun na nGall.

KATELL (*o trouc'ha ar gorden*). — Pell avat. Aman ez eus bet eun den n'eus ket pell, — an hini en deus

gwerzet d'imp ar gontell-man, — ha lavarout a rae ma 'z afe unan en hentou diouz ar c'herreg du-hont, e lakafe seiz devez da vont da vro Dun na nGall.

NORA. — Ha pegeit e lakafe eun den kaset gand an dour?

KATELL (*a vouez izel*). — Gwerc'hez binniget, Nora! diaes eo lavarout hag e oant d'ezan!

NORA. — Ez an da dapout e roched diouz an tach, hag e c'hellimp lakaat an eil flanelenn war eben. (*Klask a ra e-touez an dilhadou istribilhet er c'hogn*). N'eman ket en o zouez, Katell, pelec'h e c'hellfe beza?

KATELL. — Bertele, moarvat, en deus gwisket anezi ar mintin-man, rak e roched d'ezan a oa aet pounner gand an holen a oa warni. (*O fiskouez ar c'hogn gand he biz*). Setu eun tamm manch hag a oa eus an hevelep danvez. Rôit anezan d'in ma welin.

NORA *a zegas d'ezi ar vilgin, ha lakaat a reont kenver-ha-kenver an diou flanelenn.*

KATELL. — An hevelep danvez eo, Nora. Mes c'houi oar mat ez eus rolladou bras eus an danvez-se e staliou Gaillim, ha meur a zen all a hall kaout eur roched eus an danvez-se.

NORA (*he deus kemeret al loer ha kontel ar mailhennou, o lenva*). — Loer Mikael eo, Katell, loer Mikael eo, Doue da bardono d'e ene. Ha petra lavaro mamm pa glevo ar c'helou, ha Bertele war vor?

KATELL (*o kemer al loer*). — Eul loer-stamm eo.

NORA. — Heman a zo an eil eus an tri re am boa graet. Tri-ugent mailhenn a raen da genta, peder nebeutoc'h goude-ze.

KATELL (*o konta ar mailhennou*). — An niver-ze a gaver! (*o lenva*). A, Nora, ma n'eo ket eun druez... du-



hont, pell en hanternoz, hep den ebet da ouela d'ezan, nemet ar sorserezed du a vez o nijal war c'horre ar mor?

NORA (*o trei hag o stlepel he divrec'h war an dilhad*). — Ma n'eo ket eun druez sonjal ne chom netra war-lerc'h eur gwaz, hag a oa eur roenver hag eur pesketaer bras, nemet eun tamm roched koz hag eul loer stamm!

KATELL (*a-benn eur pennad*). — Lavarit d'in hag eman manim o tont, Nora? Me a glev eun taminig trouz war ar wenodenn.

NORA (*o sellout er-maez*). — Hi eo, Katell. Eman o tont war-du an nor.

KATELL. — Sammit an dra-ze kuit a-raok ma teuio en ti. Marteze e vo siouloc'h breman m'he deus rôet he bennoz da Verteles, ha ni a raio evel ma ne oufemp netra e-pad ma vo war vor.

NORA (*o harpa KATELL da gloza ar pakad*). — La-laomp anezò aman er c'hogn.

*Lakaat a reont an traou en eun toull e kogn ar siminal.* KATELL *a ya en-dro d'he c'harr-neza.*

NORA. — Ha gwelout a ray ez oan o ouela?

KATELL. — Trôit ho kein d'an nor evit ma ne vo ket ar sklerijenn warnoc'h.

NORA *a azez e korn an oaled, trôet he c'hein ganti d'an nor.* MAI *a zeu en ti goustad-goustad, hep sellout ouz ar merc'hed, hag a ya d'azeza war he skaon en tu all d'an tan. Al lien gand an tamm bara a zo atao ganti en he dourn. Ar merc'hed a sell an eil ouz eben, ha NORA a ziskouez an tamm bara gant he biz.*

KATELL (*goude beza nezet eur pennad*). — N'hoc'h eus ket rôet d'ezan e damm bara?

MAI *a stag da hirvoudi a vouez izel, hep trei he fenn.*

KATELL. — Gwelet hoc'h eus anezan o vont e-biou?

MAI *a gendalc'h da hirvoudi.*

KATELL (*eun tammig prim*). Gwerc'hez Vari, ha ne ve ket gwelloc'h d'eoc'h sevel ho mouez da lavarout petra hoc'h eus gwelet, eget chom da vaga klemmou evid ar pezh a zo c'hoarvezet? Ha gwelet hoc'h eus Ber-tele, a lavaran-me d'eoc'h?

MAI (*gand eur vouez dinerz*). — Me a zo rannet va c'halon evid atao.

KATELL (*evel a-raok*). — Ha gwelet hoc'h eus Ber-tele?

MAI. — Gwelet em eus an euzusa tra.

KATELL (*a ziskrog diouz he c'harr-neza hag a ya da sellout er-maez*). — Gwerc'hez Vari, setu Bertele war gein ar gazeg e-kichen ar Beg Glas, hag an ebeul louet war e lerc'h.

MAI (*a skrij, ken e kouez he frileuzenn diwar he fenn, o tiskouez he bleo gwenn fuilhet. Gand eur vouez spontet*). — An ebeul louet war e lerc'h...

KATELL (*o tont war-du an tan*). — Petra a c'hoarvez ganeoc'h eta?

MAI (*o komz goustad-goustad*). — Gwelet em eus an euzusa tra a zo bet gwelet gant den abaoe an deiz ma welas Dara an hini maro gand ar bugel war e zivrec'h.

KATELL ha NORA. — Ac'h!

*Klucha a reont e-kichen ar vaouez koz dirag an tan.*

NORA. — Lavarit d'imp petra hoc'h eus gwelet.

MAI. — Diskennet ez oan d'ar stivell, ha chom a

ris eno o lavarout eur bater a vouez izel. Neuze e teuas Bertele, war gein ar gazeg c'hell gand an ebeul louet war e lerc'h, (*astenn a ra he daouarn, e-giz evit skoacha eun dra bennak diouz he daoulagad*). Jezuz ra gemero truez ouzimp, Nora!

KATELL. — Petra hoc'h eus gwelet?

MAI. — Gwelet em eus Mikael e-unan.

KATELL (*gand eur vouez flour*). — N'hoc'h eus ket, mamm. N'eo ket Mikael hoc'h eus gwelet, rak e gorf a zo bet kavet du-hont nevez a zo, pell en hanternoz, ha bet en deus eun interamant dereat, a drugarez Doue.

MAI (*dichek eun tammig*). — Gwelet em eus anezan bremaik, o c'haloupat war gein e varc'h. Bertele a zeue da genta war ar gazeg c'hell, ha klask a ris lavarout, « Doue ra vo ganeoc'h ». Met eun dra bennak a vougas ar geriou war beg va zeod. Mont a reas e-biou prim-ha-prim. « Bennoz Doue d'eoc'h », emezan, ha n'hellis ranna grik. Sevel a ris va daoulagad neuze, hag o ouela, war an ebeul louet. Ha Mikael a oa warnan, gwisket gantan dilhad brao, ha botou nevez en e dreid.

KATELL (*o staga da hirvoudi*). — Echu eo ganimp diwar hizio. Echu eo.

NORA. — Ar beleg yaouank en doa lavaret koulskoude na vije ket bet lezet gand an Aotrou Doue hep mab ebet.

MAI (*gand eur vouez izel, hogen fraez*). — Nebeut ar pezh a oar hennez diwar-benn ar mor... Bertele a vo kollet breman. Galvit Eamon da lakaat ober d'in eun arched mat gand ar plenk gwenn, rak ne chomin ket beo war o lerc'h. Eur gwaz am eus bet, ha tad eur gwaz, ha c'houec'h mab en ti-man, — c'houec'h



den kaer, daoust m'em eus bet poan vras ouz o lakkaat war an douar. Darn anezo a zo bet kavet, ha darn anezo n'int ket bet. Ma! Aet int holl breman... Stefan ha Yann kollet en avel vras, ha kavet goude e pleg-mor Gregor e C'henou Aour, ha degaset aman an eil hag egile war an hevelep planken, dre an nor-ze.

*Tevel a ra eur pennad. Ar merc'hed a skrij evel m'o dije klevet eun dra bennak dre an nor damzigor a-drenv o c'hein.*

NORA (*a vouez izel*). — Klevet hoc'h eus an dra-ze, Katell? Klevet hoc'h eus trouz er biz?

KATELL (*a vouez izel*). — Unan bennak o c'harmi war an aod.

MAI (*a gendalc'h hep klevout netra*). — Neuze e voe Youenn hag e dad, ha tad heman ouspenn, a voe kollet en eun nozvez tenval. Ha pa savas an heol ne voe gwelet nag eun tamm planken na netra. Goude, Padraig a voe beuzet pa drôas e vag war he genou. Edon azezet aman gant Bertele, eur c'hrouadurig anezan, kousket war va barlenn pa welis diou vaouez, ha teir maouez ha peder maouez o tont en ti, oc'h ober sin ar groaz hep ranna ger. Sellout a ris er-maez neuze. Edo gwazed o tont war o lerc'h, o tougen eun dra bennak en eun tamm gouel ruz; an dour a zivere dioutan, — brao oa an amzer, Nora, — hag e lakae eur roudenn beteg an nor.

*Tevel a ra adarre, astennet he dourn etrezeg an nor. Houman a zigor goustad, ha maouezed koz a zeu en ti, oc'h ober sin ar groaz en eur dremen an treuzou hag o taoulina war araog ar c'hoarilec'h, lostennou ruz sachet ganto war o fennou.*

MAI (*en eun damhunvre, da GATELL*). — Padraig eo, pe Vikael, pe betra?

KATELL. — Mikael a zo bet kavet nevez 'zo, pell du-hont en hanternoz, ha mar deo bet kavet eno, n'hell ket beza aman breman.

MAI. — Bez' ez eus eur bagad paotred yaouank kaset-degaset bepred gand ar mor. Penaos e c'hellfe an dud gouzout ez oa Mikael an hini oa, pe eun den all henvel outan? P'eo bet eun den er mor e-pad nao devez, gand an avel dirollet, e vamm hec'h-unan a vefe tenn d'ezi lavarout piou oa.

KATELL. — Mikael an hini oa, Doue d'e bardono, rak nevez degaset eo bet d'imp lod eus e zilhad eus an hanternoz.

*Tenna a ra diouz o zoull kuz ha kinnig a ra da VAI an dilhad a oa da Vikael. MAI a sav goustad hag a gemer an dilhad en he daouarn. NORA a sell er-maez.*

NORA. — Emaint o tougen eun dra bennak; di-vera a ra an dour dioutan, ken e chom eur roudenn war e lerc'h e-kichen ar c'herreg bras.

KATELL (*a vouez izel d'ar merc'hed a zo deut en ti*). — Bertele ez eo?

UNAN EUS AR MERC'HED. — Ya, siouaz, Doue d'e bardono.

*Diou vaouez yaouankoc'h a zeu tre hag a zoug an daol e-kreiz an ti. Neuze gwazed a zegas korf BERTELE astennet war eur blanken, gand eun tamm lien warnan, hag a laka ar blanken war an daol.*

KATELL (*d'ar merc'hed, e-pad m'eman ar wazed gand al labour-ze*). — Penaos eo bet beuzet?

UNAN EUS AR MERC'HED. — An ebeul louet en deus e vountet er mor, ha taolet eo bet en-dro e-lec'h ez eus tarziou bras war ar c'herreg gwenn.

MAI a zo aet da zaoulina ouz penn an daol. Ar merc'hed a hirvoud flourik en eur horjella goustad. KATELL ha NORA a zaoulin ouz penn all an daol. Ar wazed a zaoulin e-kichen an nor.

MAI (o sevel he fenn hag o komz evel ma ne welfe ket an dud en-dro d'ezì). — Aet int holl kuit breman, ha n'eus mui netra hag a hellfe ar mor ober d'in... N'em bezo ezomm ken da sevel da ouela ha da bedi pa c'houezo avel ar c'hreisteiz, ha pa glevor tarziou ar reter ha tarziou ar c'hornog o vaga cholori bras o steki an eil gand egile. N'em bezo ezomm ken da ziskenn da gerc'hat dour binniget en noziou tenval goude an Holl Sent, ha ne vin ken chalet gant doare ar mor pa vo ar merc'hed all o hirvoudi. (Da NORA). Rôit d'in an dour binniget, Nora; chom a ra eur beradig c'hoaz var ar ganastell.

NORA a ro d'ezì an dour binniget.

MAI (a daol dilhad Mikael a-dreuz war dreid BERTELE hag a skuilh an dour binniget warnan). — N'eo ket abalamour n'em boa ket pedet evidoc'h, Bertele, an Aotrou Doue. N'eo ket abalamour n'em boa ket lavaret pedennou en noz tenval ken n'ho pije ket gouezet petra edon o lavarout. Mes eun ehan bras am bo breman, ha poent eo, m'hel lavar. Eun ehan bras am bo breman hag amzer da gousket mat e-pad an noziou hir goude an Holl Sent, ha pa n'hor bize zoken nemet eun tamm bleud gleb da zebri hag eur pesk leun a flær marteze.

Daoulina a ra adarre, en eur ober sin ar groaz hag en eur lavarout pedennou a vouez izel.

KATELL (d'eur c'hoziad). — C'houi hag Eamon marteze a hellfe ober eun arched pa savo an heol. Plenk gwenn ha kaer hon eus, bet prenet ganti



hec'h-unan, siouaz d'ezi, o sonjal e vije kavet Mikael, hag eun dorz fresk am eus, a hellot debri e-pad ho labour.

AR C'HOZIAD (*o sellout ouz ar plenk*). — An tachou a zo ganto?

KATELL. — N'emaint ket, Colum, n'hon eus ket sonjet en tachou.

EUR GWAZ ALL. — Eur souez eo n'he deus ket sonjet en tachou, kement a archedou evel m'he deus gwelet ober.

KATELL. — Mont a ra koz, ha rannet eo he c'halon.

MAI *a sav adarre goustad-goustad, hag a led tammou dilhad Mikael e-kichen ar c'horf, en eur skuilha warno beradou diweza an dour binniget.*

NORA (*a vouez izel da GATELL*). — Sioul eo breman, hag habask; hogen an deiz ma voe kollet Mikael, ho pije klevet anezi o c'harmi ac'halen d'ar stivell. Hounnez a gare muioc'h Mikael. Piou en dije kredet?

KATELL (*fraez ha goustad*). — Eur vaouez koz a ya buan skuiz gant kement a ra. Ha daoust ha n'eman ket abaoe nao devez o c'harmi hag o hirvoudi, hag o vaga kalonad vras dre an ti?

MAI (*a laka ar werenn c'houllo war he genou war an daol, hag a groaz he daouarn war dreid BERTELE*). — Emaint holl a-gevret breman, hag echu eo an abadenn. An Aotrou Doue ra gemero truez ouz ene Bertele, hag ouz ene Mikael, hag ouz eneu Youenn ha Padraig, ha Stefan ha Yann (*o stoui he fenn*); ha ra gemero truez ouz va ene, Nora, hag ouz ene kement hini a zo c'hoaz o vale war an douar.

Tevel a ra. An hirvoud a sav eun tammig krenvoc'h a douez ar merc'hed, hag a dav goude.

MAI (*o kenderc'hel*). — Mikael en deus bet eun interamant dereat, pell du-hont en hanternoz, a drugarez Doue. Ha Bertele en devo eun arched kaer graet gand ar plenk gwenn, hag eur bez doun. Petra a fell d'imp kaout ouspenn? Den ebet n'hall beva da viken, ha dleet eo d'imp en em gavout mat evel-se.

*Daoulina a ra adarre, hag ar ouel a ziskenn goustad.*

DIWEZ

G64550-P

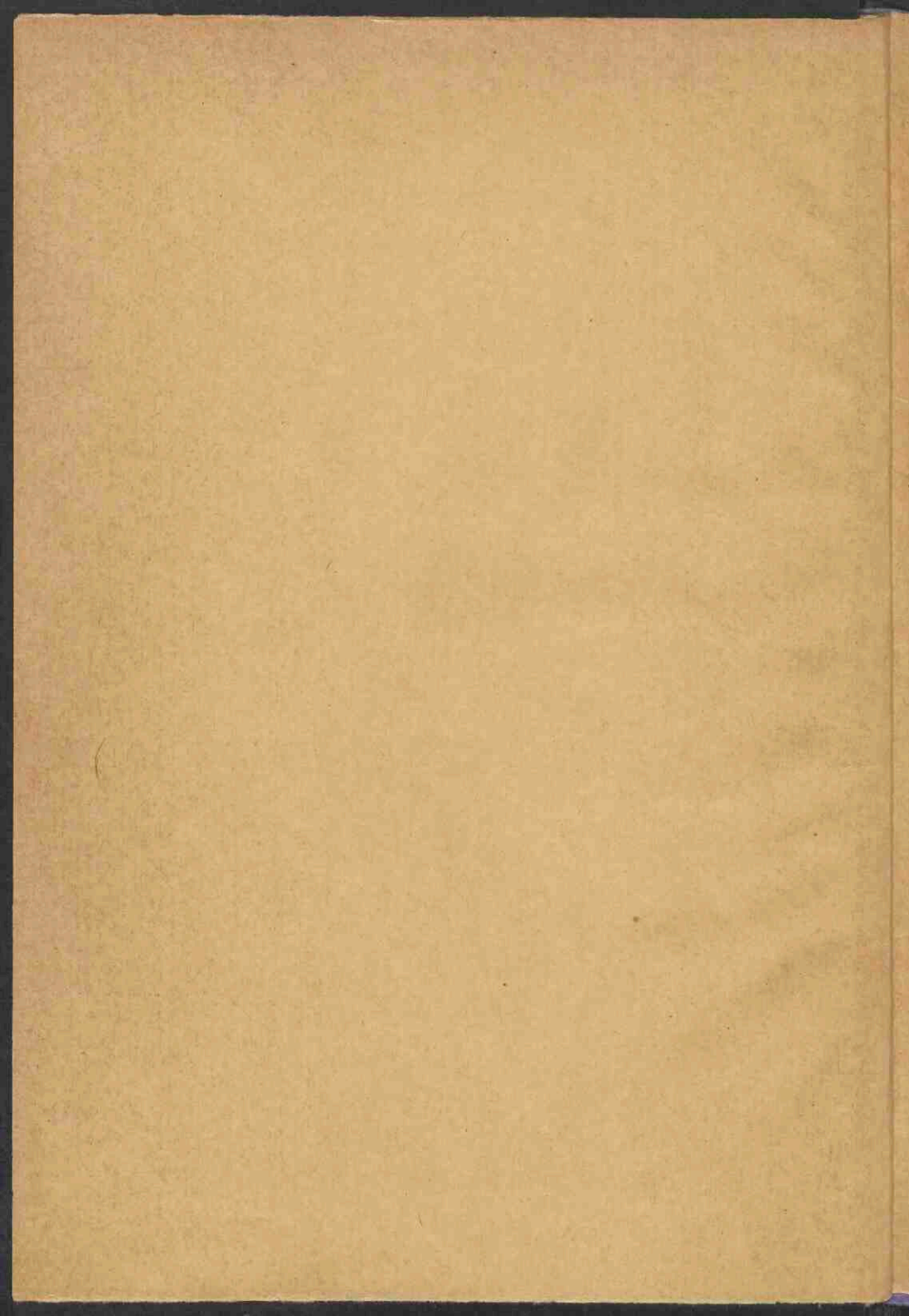
BREST

Mouleréz Straed ar C'hastell, 4

1926

0.637













VAN

5  
J