



Inscriptiones variaque tam prisca aevi quam medii et moderni saeculi monumenta diversis in locis et regionibus observata

<https://hdl.handle.net/1874/390490>

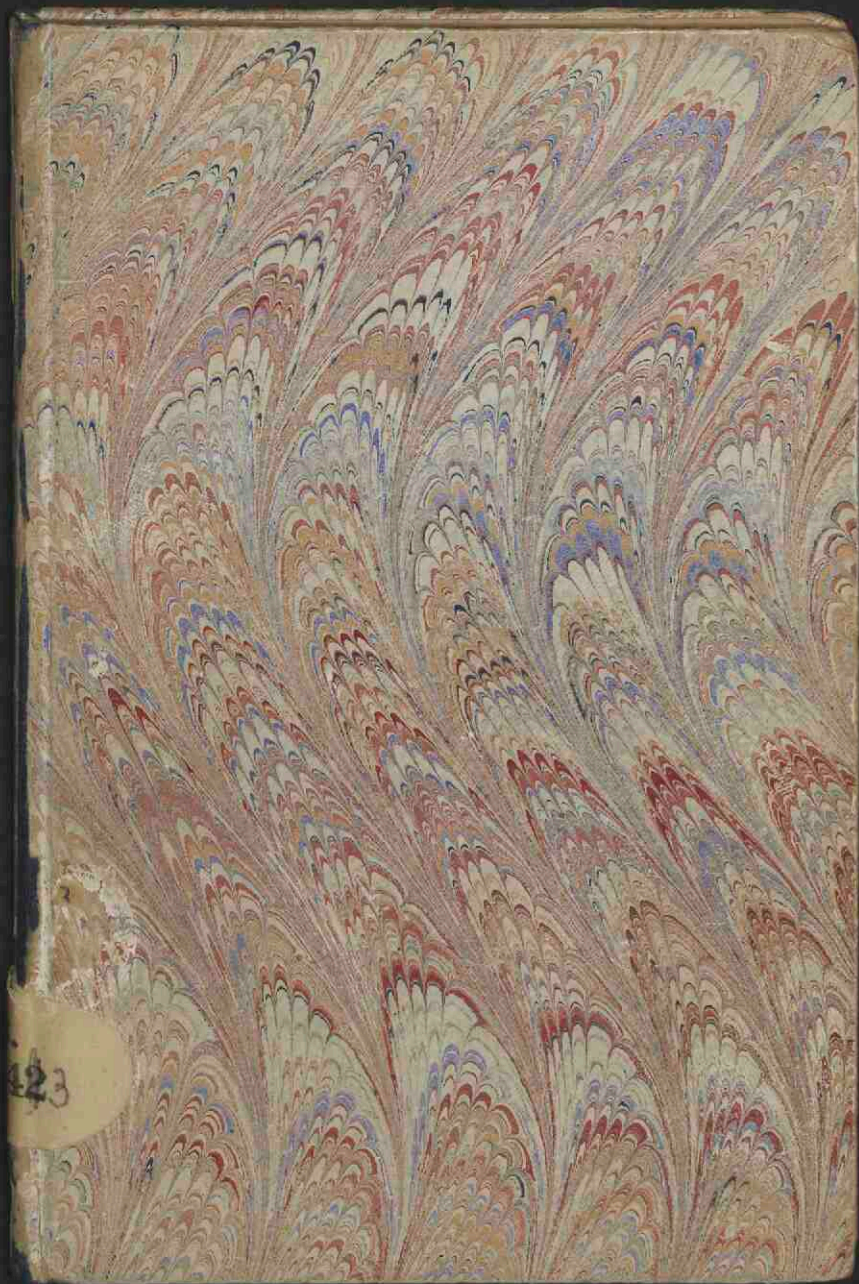


Chart. circ. 160 X 147. 42 pag., quarum 2, 4, 20, 22, 24, 41 vacant. Saec. XVII ineuntis.

Joannes de Witt, Inscriptiones variaque tam priscae aevi quam medii et moderni saeculi monumenta diversis in locis et regionibus observata.

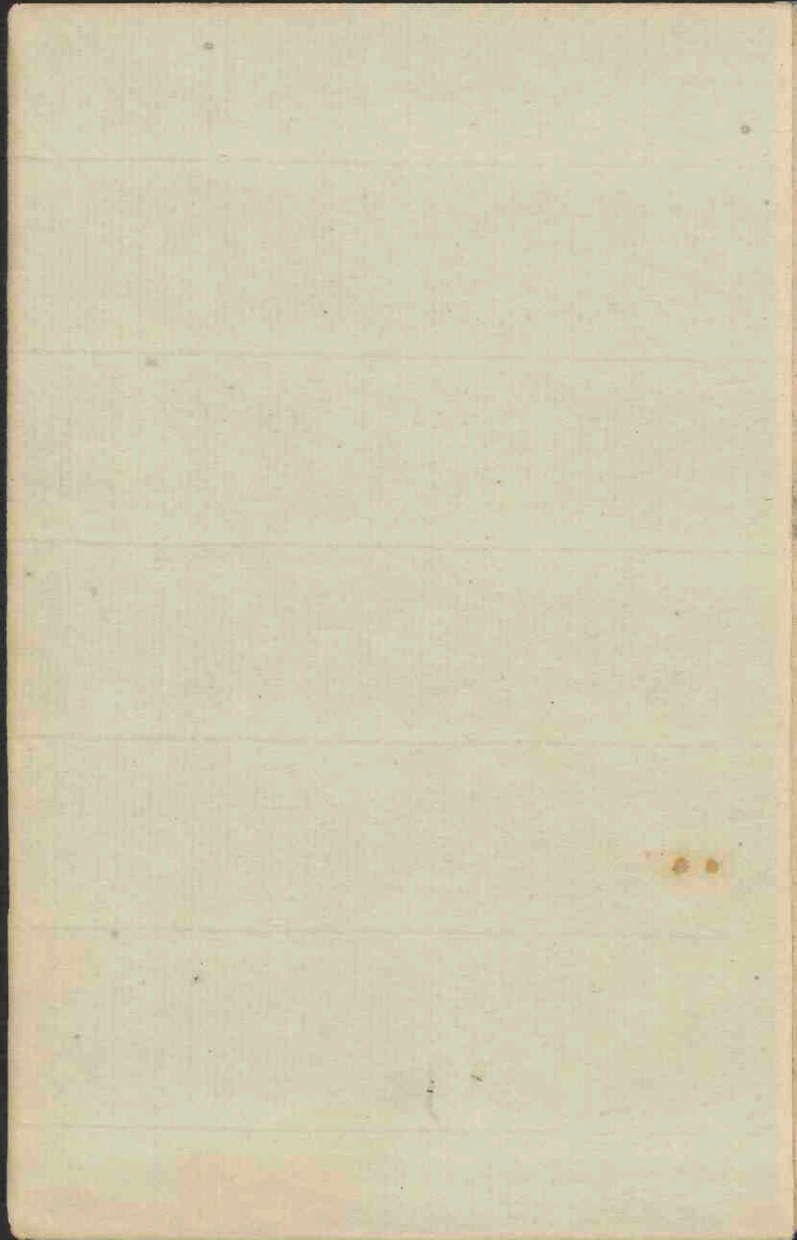
- Pag. 3: Joannis de Witt epistola qua inscriptiones in Frisia, in Gebria et in Hollandia notatas Arnoldo Buchelio dono dat, dd. XII kal. Junii 1609.
- " 5—6: LEUWARDIAE: in aede sacra primaria et in porta urbis, qua Bolswardiam itur.
- " 7—9: GRONINGAE: in aede basilicae D. Martino sacra; in aede sacra veteri quam vulgariter „der Akerek” nuncupant.
- " 10—14: NEOMAGI: in loco vulgo dicto „het Valekhoff”; in cimiterio primariae aedis sacrae.
- " 12—13: In aedibus sacris ARENACI et ZUTPHANIAE et DAGIS COMITIS.
- " 14: HARLEMI: in fano quod Foro proximum est.
- " 15: DELPHIS: in aede sacra veteri quae in opposito cornubii D. Agalhae est.
- " 16—17: AMSTELODAMI: in aede sacra vetustiori; in aede sacra nova quae prope Forum est; in loco quam Principis aulae vulgariter nuncupant et vulgo dicto „de Admiraliteyt”.
- " 18: ROTTERODAMI: inscriptiones diversae in monumentis.
- " 19: ENCHUSIS: in turri quae ad portam est qua Hornas itur.
- " 19: In aede sacra LAUSDUNI.
- " 23: Joannis de Witt epistola qua inscriptiones Antverpiae notatas Arn. Buchelio dono offert, dd. viii kal. Sept. 1610.
- " 25—40: ANTWERPIAE: in aede D. Andreae sacra; in aede D. Georgio sacra; in aede sacra Castrensi vulgo „De Borch-Kerk”; in aede D. Jacobo sacra; in aede summae cathedrali D. Virgini sacra; in abbacia D. Michaelis; apud Minoritas; in templo Cappucinorum; in monasterio quod vulgariter „Ten Vrouwen Bruers” nominant; in Arce Praesidiaria, quae Antverpiae est, vulgo „opt Casteel.”

Anno 1906 codex acquisitus est in auctione-Smissaert, *Catal.*, n. 303.

5. P. 43

Hs.
5 L 423

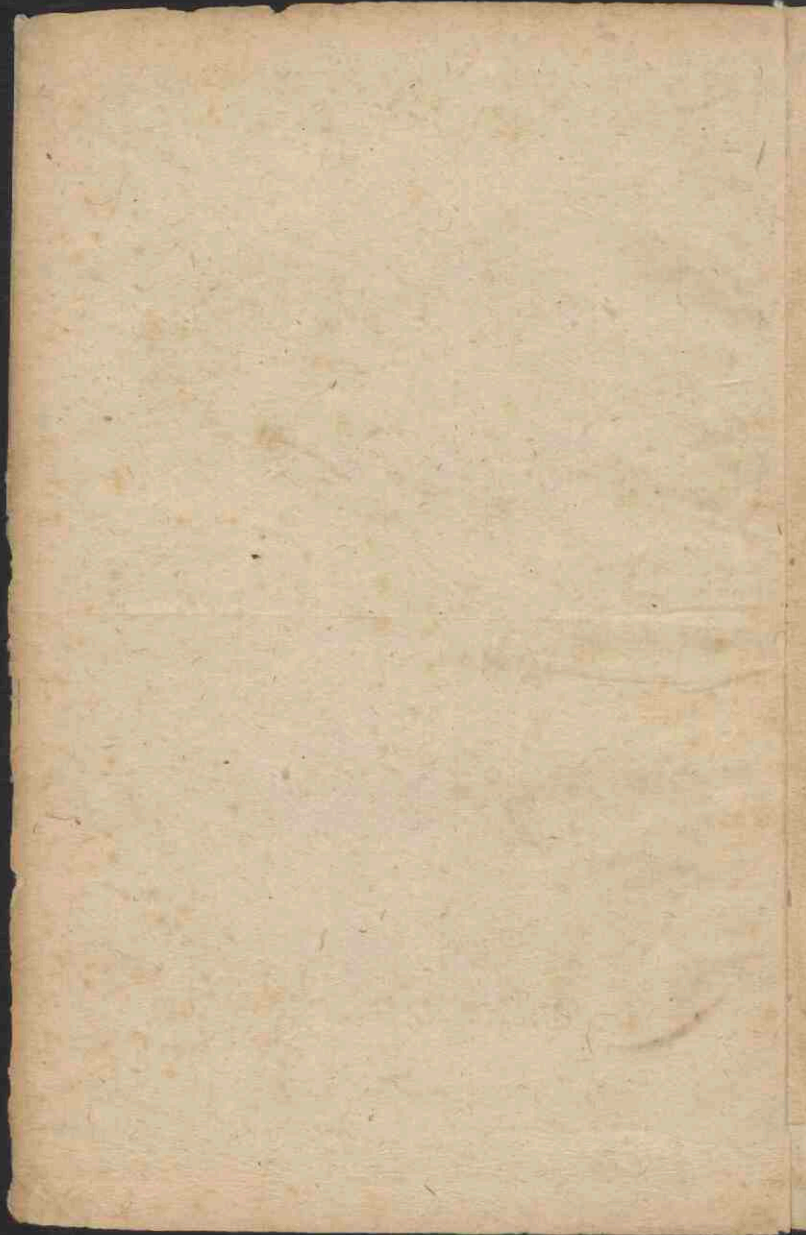
- 64: Domus Ond-Teylingen depicta.
- 64: Annotatio de possessoribus domus Warmondae et eorum insignia depicta.
- 65—68: WARMONDAE: a. in aede sacra.
 b. annotatio de monasteriis duobus olim sitis in villa rustica Out-Teylingen.
- 69: NOORTWICK-BINNEN depictum.
- 69—70: Annotiones de possessoribus domini de Noortwijk.
- 69—70: NOORTWICK-BINNEN: in aede sacra.
- 71—96: LIEPUNI BATAVORUM: a. in aede D. Pancratii sacra, pag. 71—73.
 b. in monasterio D. Barbarae sacro, pag. 72.
 c. in templo D. Virginii sacro „nunc nationi Gallicae destinato,” pag. 74.
 d. in domo anatomica, pag. 74.



*Et viperino dente, acerbo a vulnere.
Oris dolosj, Domine me
Defende, scrua lingua ne vitam misj
suis venenis auferat*



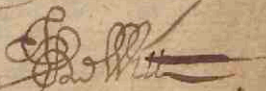
Quoniam in te Domine speravi
Jan W. J. F. J.
1611.

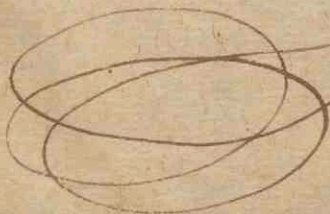


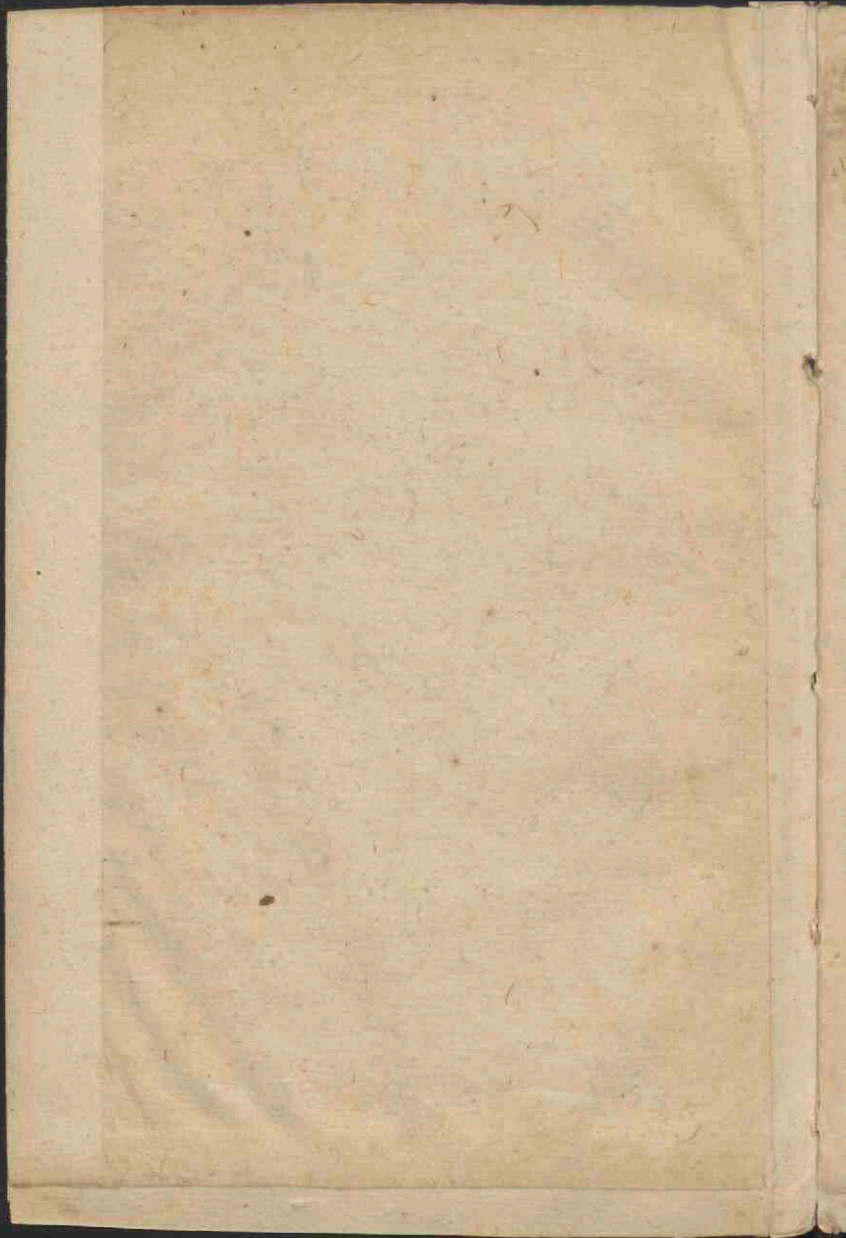
ALEXONDO BUCHELLJO
Viro Clarissimo · S. D.

En redeunt ad te, Affinis Chariss, Epistole Lipsi
eteunt simul cum istis INSCRIPTI VXCVLAE -
quaedam, partim in PHARISIA, partim in GELARIA
et BATAVIS, a me notata. Has (quoniam capite
huiusmodi Observatiunculis, et delectari scio) dono tibi
mittimus. Alias, ad barbarum quempiam, haec
scheda si veniant, cuius usus fuerint? non
altus Profecto, quam olim apud ROMANOS Spongia
Vale Affinis Chariss. Et nos inter nos amemus
Piscia et BATAVICA Fide. Incipimus Quere,
prestamus Adolescentes et Iuvenes, Viri
Iuramus, imo porro insistamus Senes et decrepiti.
Quod equidem VOVEO, et te iterum Vale
O moorum Sydus Amicorum, Literatorumque
Nostratum Oculle. In Foro MARIANO
XII. KAL. IUNE ANNO MD. VII. IX.

Totus et Integerrimus


A. Buchellius





Inuidus Amosus qui famam tollit ab Auo. 1700.

INSCRIPTIONES.

Variarum tam Parisiæ æui, quam Medij
et MODERNÆ sæculi Monumenta.
Diuersis in locis et Regionibus obseruata.

Ea quæ in Gallijs et Angliæ adnotata
sæcul. et designat. Libello conscripsimus.

In hac vero scheda sunt quæ apud
PARISIOS. GROEXXIXGENSES.
GELROS et BAEVOS vidimus.

Apud PARISIOS.

LEUWARDIÆ.

In Aede Sacra Primaria Monumentum
hoc Auroe Lamine incisum In dictis Aedis
Choro. huius

Hic situs est Dñs Gregorius Bertolff
Vir Barittimus. Frisicæ Præses primus
Iunctiss. Cesaris Caroli Quinti Consiliarius
vniuers. Vt iusq; Juris Licentiatus.
Artium Magistrus. Patria Louanien(sis)
Decessit Anno XV. XXVII. februarij XXIII.
Marches en crainte.

Eodem

Eodem loco Sarcophago ex
Lapide Norico Inscriptum.

Titia de Minnema nobili Virgini hoc
in Aui sui Siceonis Monumento recondite
Dodonea de Kamminga. Georg. de Koorda
vidua, ex sorore Optis, hic succedens,
et eadem humo sepeliri voluit. Cui
Rintia de Koorda et Dodonea Hordinga
— — — — — pietatis ergo novam hoc
sepulchrum posuerunt 1590.

In eadem Aede ante Gorum.
hoc Epitaphium legitur.

Pius Nobilis Incolitus Franciscus
Mena. Jellus. Ducis Saxoniae Gubernatoris
frisiae Consiliarius fidelis.
Patriae charus. Una cum Ebone
uxoribus suis Renthia Thetis.
Jutthia Hessels. Katrina Scheltis.
Hoc sepulchrum. In Domino requiescat.
Ora p. a. d.

Christi natiuitas Franciscum ad Aethera
vexit. Anno 1512.

Porta vrbis quae Bolswardiam itur
sequitur Inscriptio videtur AF.
Quae Veridicissimam dedit de nomine nomen
Portae sit Aeternum sacra Jacobe tibi

GROEXXIGIS.

In Aede Basilica D. Martino. S. q̄ prope
forum est, Parieti ad Austrum versq̄
Inscriptum hoc antiquo et Romano more
hoc modo est.

D. N. M. S.

Anno à partu Virginis

CIO. IO. XCVI.

Mense Augusto.

Cum iam ante biennium,
Religionis et Reip. Status,
Hac in Urbe,
esset reformatus.

Templi huiusce parietes
Cum fornicibus et Columnis,
Squalore obstiti.

In hunc quem vides modum

Dealbari
et nitore suo restitui
cooperunt.

Ibidem

Ibidem a Senat. Greg. DD.
Mitr. um & f. cum hęc In scrip
tione.

Deo vno et Trino
Christoqve Seruatorj
ΘΕΑΝΟ - ΠΑΤΡΩ
Et Religionj

Coss. Reliquusq; Senat. G. ROX. XCG.
Qui Anno a partu Virginis cis. n. XCVII.
ad Gubernacula Reipub. sederunt
Hoc Vitrum Pos.

Edj huic Sacrae contingente
adiacet vetu. Fissimum Manum
structura ampliori, et potius
(q. Romae) hanc dis similem, quod
quidem a Legionibus Rom. in
hoc tractu sibi nantibus
constructum ad firmant.
Opus est vnde quag. et quag.
versum antiqui finum. Sed
nulla iterata Nota, aut
quod in tam docta Urbe
(admiror) vlla Inscriptio
insignifum.

A. CRISTIANIS POS. FOR
Walbuzer D. Wolberto dicatum &c. In Aede

In A. de Sacra Notarij quam vulgariter
Oder. A kerck nuncupant / Foro Piscario
vicina, sequentes leguntur Versus /
D. Verrutius Reipub. quondam Syndico /
positi in lapide Norico q̄ legitur.

Quem non una dolens l'etho Provincia raptū
Hac est Verrutius contumeliatu's humo.
Non illo quacuquam maioreū OMLADIA didit
Consultum Juris Justitięq; virum.
Int' aquas AMJ et LAVACJ quidquid habetur
Illius auy illy Consultyque stetit.
Ad non por te vidos aduersus fūna summas
Logie et Historie stare par. Amal opob.
Sola tamē Pietas ac pura culta per. Eum
Religio, extinctum non sinit esse datus.

OBIT. R. D. DCI. III. DECEMB.

In eadem A. de Sepulchrum est D. Lambertij,
Canterij. J. V. D. cum hoc Disticho

Corpore nunc Liber fruitur Lambertus JESU
Canterus, Juris Doctor, Sophiæque peritus.

ANNO 1553.
Capum utrinque bina habet in signa

Canter

ad caput

Wijck

ad pedes

et

Drahenborch.



Descripsit Anno

1605
August. die. 17. Quam Comos sum hilco in locis
Anuntio meo J. Fosch. ~~et~~
et Quinvali R. S. M.

CONFED.

Apud GELDROS.

NEOMAGJ.

In loco vulgo dictus *Hot Valckhoff*
Aediola sacra est rotunda Antiqui planis
Romanis operis. Ad ostium dicte
Aediolae foris muro insitum est
Lapis, rubens Benihemicus; Bipar-
talis persim, statim vero paulo altior.
Hae forma et Inscriptione.



Descripsi quam potui accuratissimè
ANNO MDLIII. Mense Nouemb. Imita-
tus omnino, etiam punctim, in sum-
mo exemplar.

Sabel

Habet Urbes hac praeterea Antiquitatis
Mominente quam plurimas; quorum ingens
numerus, cum fictiliam vinarum tor-
farumq; tum Xunorum stur. Arg. & cer-
barum, repperitur loco quibus vulga-
riter d. e. Wisseling nominant.

De Urbis huius Antiquitate, Vetustisq;
Operibus, quorum aliquot ex
nobis sum adspicimus. (Ar. S.)
cum Frontinus suis Singulari Liber.
lo adnotauimus.

IBIDEM. in Conitorio primariae aedis Sacrae
Lapidi Norico Incisum Litteris Gothicis et parieti
post Ch. B. propo portam insculum / hoc modo /

Aino Millesimo postquam Salus
est data Saeculo, Conitorio
iuncto quinquagesimo quoque
quinto, Caesar in orbe
Situs, fridricus pacis
amicus, Lapsus constructum
in nihilumq; redactum
Ara intore pari reparavit
opus Xosmagi, Julius
in primo tamq; extitit
Suis origo, Inpar
pacifico reparatori
fridrico

Sto.

ARENACJ.

In aede Sacra summa ad Chori partem Septentrionalem / parieti adfixi in lapide candido Bonthornico / hęc versus.

Siste gradum / quod est / ipse fui / fortassis quis / ^{trab}
Quod sum cadauor putridum.

Olum Iodocus oram Sasbout / me misit in auras
DELFT clara pars DAVANIS.

Pro domo Patrię causas decedimus amicos
Pars Consilii haud ingloria.

Inde et pacatis / Presob / sub Casare GERIS
Sipi iubente CAROLO.

Quid tituli / quid opor? quid nunc Prudentia prodest
Mors summa misit in finis.

Sola manet Virtus homini post funera / Solam
Dum vivis hanc ama. Vale.

Vivus sibi scripsit.

Vixit AN. LIX. MES. VIII. DIES X.

In eadem aede in vitro post Chorum Inscriptum
Sutphania Vetus vrbis magni Comitatus ne fieri
iussit AN. M. D. XXXV.

ZUTPHANIJS.

In aede Sacra basilica ad aedem tractum Meridior
nalem Epitaphium hoc legitur humi / haud barbarum.

Sepulchrum Amillae Lennep et Wemmer ab
Hückelom Coniugum / Lennepianęq; familiae
in Zutphęen. Suis et sibi posuit Egbertus a
Lennep. AN. 1606. Inferret Legunt hi Xij.

Descriptum
hoc Anno 1605.
Mense Maio
in Comitatu
rurali usque
Triumbr. Abbat.

Nil præter lacrimas hoc et suspicia vita est
Quae si fine bono clauditur acta bono est.

Apud BATAVOS

HAGIS.

In Choro legitur huius succinctum hoc Epitaphium
I. Douza filio a I. Douza patre positum.

I. DOVSA IANI F. HIC CVBAT
QVI VIXIT ANNOS XXV. MEXSIX. DIES. IV.

HARLEMJ.

In PIANO quod Foro proximum est ad dextrā
Hori partem in Capollula Parietis nigro et
lucidissimo marmore, litteris deauratis se-
quens hoc Epitaphium inscriptum.

Agatha Hadrianj Hoananj F.

Coniugj benemerentj D. Nicolao vander
Leur, omnibus honoribus militaribus
defuncto. Cum quo vixit sine macula et
querela Ann. XXVIII. lugens marentj posuit.

Arma puor gossi primit inglorius d'anni
Sed peperit Nomclj dextra fidesque mihi
Lustra decem implui Dux et virtute Tribunas
Glorior Ostendit sic potuit se mori.
Actus tormento aeneo occubuit An. cis. 1711. VII. Id. Id.

In eodem Piano autem Horum Columnis affixus
Lapis albus Bouthemicus cū hoc Inscripito.

D. O. M.

Mariae Guiselmæ Cesarinae
Pudicitiae Modestiaeque unico exemplo
Coniugi Amantissimæ.

HADRJANVS JVNIVS
Medicus ad posterorum Memoriam
Maestiss.

P. C.

VLTIMA In aVgVstI vaptæ ad spod VIII Ca nobis
ConIVnX, ach peopore forð trVCL ceta uelCs.

DELPHIS.

In Aede sacra votorj q̄ in opposito Coenob.
D. Agathe & F. In Boro / Sarcophago q̄
Lapide Norico incisum Iano Ouerschie
hoc Epitaphium & F.

Germanos, Batavos, Gallos, Italosq; Britamos
Ut vidj, ut sistor; pergo videre Deum.

IANVS OVERSCHIE

Vixeram Anno. cix. v. xcii. Die Octob. xxiii.
Annos xxv. Menses vi. Dies viii.

Ego quidem mecum cogitans Iuuenis illius
immaturam mortem, et hoc tragicum exitum,
Qui Amore captus Alemarianae Virgini,
Montem prius, post vitum quoq; perdidit;
suspirans / Studiorum hoc quo ndam Socio, et
diuisum MANIB. moestus decuntabam.

Sit tibi terra Leuis Iuuenis, cui nobile Fatum
Contigit, at miserum, nempe in Amore morj.

I. De Witt. S. F. Ultraiectinus.

AN. cix. xxi. iij. Mens.
NOVEMB.

In eadem Aede, ante Chorum Sumi Legitur.

PHOEBUS meum Nomen mihi
SCOXOVIA mea Patria mihi
SCOLA ar̄ mea et victus mihi
COREVS meum hac in humo mihi
AXIMA in COELO mihi.

Vixit Nonis Aprilis Anno a restaurata salute
cix. id. iijc.

AMSTERODAMI.

In AEdo sacra vetustiori ante suggestum
sequens hoc monumentum legitur huius
lapide Norico incisum. Ad caput

Sepulchrum Bardesiorum
Cons. et Senat. Huius celeberrimj Emporij
ab Anno. 1426.

ad pedes

M^r. GVL. BARDESIVS V. I. L. Consul ac
Senator huius Urbis obiit 13. Cos. sui A^o.
Annum agens 73. 21 Martij Anno MDCI.
D^{na} AGATHA Gvi eius Vxor obiit Anno
M. DC. X. Aug. Aetat. suae 78.

Hic propinqua adiacet ingens Noricum marmor
hoc modo inscriptum.

PETROXELLA EUGENTIA, SIMONIS
WALRAVY Vxor hoc lapide tegitur
OBYT 6. feb. An. 1607.

In AEdo sacra noua q̄ prope Forum s^t b^{ar}ij
Meridie Sarcophago incisum

Optimae Indolis eximiaeq; Spej Adolescentibz
MEINHARDO et REINERO
CANTYS.

cum hoc

cum hoc Carminis

Quos Studij causa magnis aliere Parentes
Sumptibus, ad Patrie spemq; decusq; suce.
Hos medio in cursu studiozum et flore Juuente
Mors rapuit. Nobis flebilis an patrie?

In Choro eiusdem Aedis huius, marmoreo Norico,
Lagore off Betica Eloquentia ut scriptur
In hoc Sepulchro conditur Dominus Petrus
homo nobilis Lusitanus, qui e viuis
decessit A^o 1601. In cuius memoriam
a hunc erexerunt titulum filij superstites.

O Appicum Leporem et Immortalem
Hunc / quicumq; ille fuerit / Petrum /
Elogio tam Eleganti et Virumsto

Loco quem Principes Aulam vulgavit. nuncupant
et in quo Concilium off eorum quibus Proi
Nautico et belli Nautico cura demandata
off / vulgo notus de Admiralis
Porticu inscripti litteris deauratis maioribus
Sunt sequentes hi versus.

Patribus quod
Quod Martyr Nuziaco, Batavisque cateruis
Mentem, Animum, robur prestat. Quod et hoste fugato
A ut cresco, donas Urbes Arcesq; potiri
Hæc tibi ARTISTE dicat votiva Trophæica Senatus,

ROTTERDAMI.

Ante Bursum quam vocant, in frontispicio
A doctis hi verba leguntur versifili.

Aërius geminis ubi Sol sub fratribus errat
Poeticus hæc cura consurgit coepta Senatus.

A sinistra

Cuius ista suis grato constructa labore,
Cura Patrum posuit diuite tecta trabe.

Carmina sunt numeralia.
sive Chronologica

Extra Urbem Inscriptum hoc Distichon
hæc Invenimus, Tum, Adibus in quibus
pulvis tormentarius conficitur.

Terra, Ignis, Fretum, studio disiuncta Tonantis
Humano rursus iuncta labore tonant.

In Foro statua D. EAASMO posita est
que natalis eius Mortisq; diem præfert.

EXCHUSIS.

Propugnaculo seu turri quae ad portam
est qua Horna^s itur / duo Anchorae ap-
ponsa, cum hoc Monumento.

Enchusam insidijs tacitis sub nocte silentij
Obruerere admixta est Gelria perfidia.

i s. XXII Junij. 37

Carmen est Chronologon.

Infans.

Anchora quam cernis ferro praecisa bipennij
Artes testantur perfide Gelre tuas.

Descripti 14 April. An^o 1606.

LAUSDUNJ.

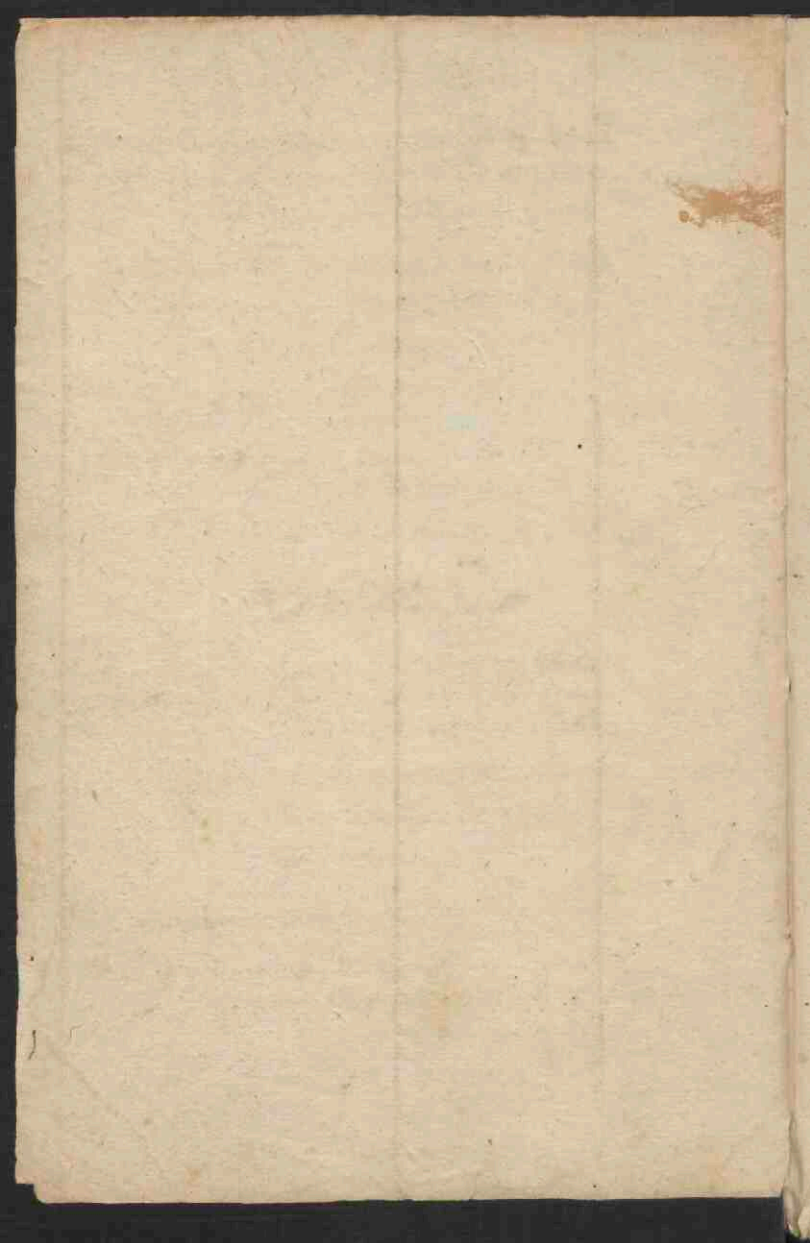
In Aedo sacra, tabulae, quae Historiam continet
monstruosi partus Comitissae Honnonberge
Descripti h^{ic} versus.

En tibi monstrorum nimis et memorabile factum
Luale nec a Mundj conditione datum.

Infans

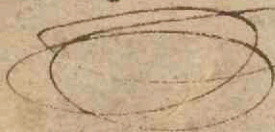
Haec lege mox animo stupefacty lector abibis.

Descripti 6. Nouemb. Anno 1604 Et
Gidi simul apponsa^s poluere.



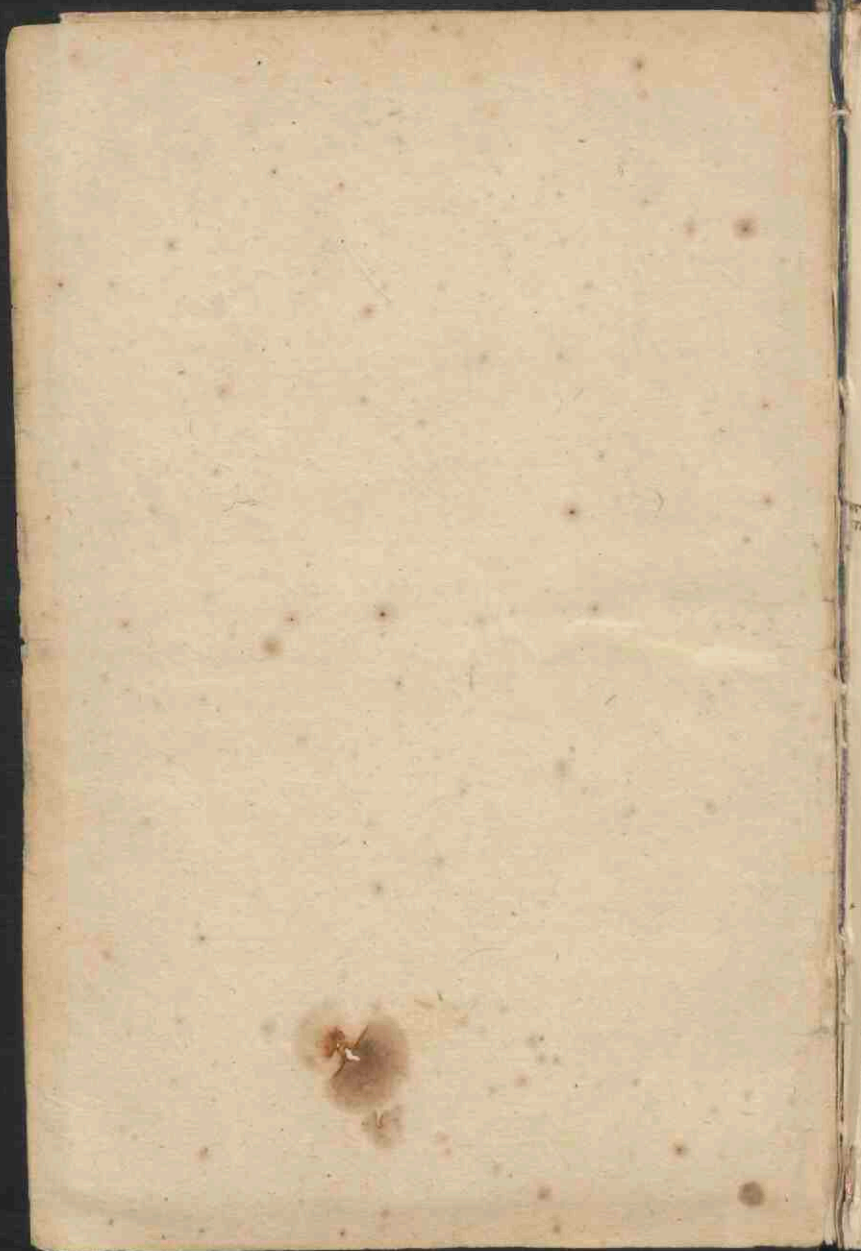
Brevitas Vitæ Posteritatis Memoria comparatur

Q. M. 2



O rozzi ingegni, A solo homini in parte:
Et voi chi sete a' vil guadagno intosi,
Por voi son questo ch'alto mano l'opoli.

fieri non potest ut magnus et exaltus animus,
qui et similitatis memoriae, ante oculos habet posteritatem,
non etiam Memoriae et Antiquitatis eius totos litteras
amet. BUCHANANVS.



Chariss^o viro
Dño ARNOLDO BUCHELLIO.

Ite ROMAM, Adfixis Charissime, haece
Prisci Sæculi vindicatrices litterulas tibi Iure di-
merito offero. Qui non secutus NUMAETARVM et porro
vulgarem gradum Diuinum tuum. IXGENIVM Diuinioribus
occupationibus quotidiis exerceas simul et vscas. Qui
ni dicam Diuinioribus? Imagino quippe et umbra
ÆTERNITATIS qua ad Diuinitatem proximo accedit
ANTIQUITAS. Accipe itaque haece meas Annotatiões
tanquam Mnemosinon quoddam et Pignus nostrae
Amicitiae. Quas quidem velim Auribus tibi saepius
vllant et nostrae MEMORIAM dèponere vtent
Vt ego BUCHELLI mei, non ROMAE tantum, sed
etiam si extrinsecus me teneant Iudi aut vltima Idæ
Ita monum meumq; frer. sospitet DEOS. Quem vt
valentes nos tandem aliquando coniungat, DEVOTE PAS-

meminere

V - A - L - E .

8. KALEND. SEPTEMB. ANNO CDD IDR. X.

Totus tuus

Omnia ANTIQVITATIS
Observerator Cultor et Amator.
IOAN. DE WIT. STEPHANJ AEG. AV. Filius
VLTRAJECTINVS.

n° 1493

in Aed
D. ANDREAE S. na

tabulae pensile, in qua D. N. J. H. V. C. H. S. C. u. u. i. f. i. e. i.
S. f. i. g. i. o. s. d. e. p. i. c. t. a. e. s. t. , d. i. v. i. n. g. h. i. d. e. q. u. e. n. t. e. s. h. i. s. f. u. b.
a. d. s. r. i. p. t. i. s. u. n. t. h. o. r. m. o. d. o. .

Stemmata nil prosunt, Virtus si nulla relictet,
Nec statua est magnum qua facit ulla virum
Ast tua pro Christo vitam mors longa coronat
Gotfride exilium lausq; datusq; tuium.



Fimibus e Patria quos Flaresis expulit atrox
Hos recipit gremio Belgica terra suo.
Corpora Bacscharvi Fuliam et conjugis Emme
Exiguus sacra sub cruce pulvis habet
Splendida stirps beatos, genus hunc illustrat honestum
Cuius et hic sumptu muneris extat honos.

a Sinistrie.

Haec tua laus fuit Emma virilem pectore mentem
Foemineo semper pro pietate gerens.



Propria sic tollus quibus improba facta nouerca est
facta auctore Deo est altera terra parans.
Dicillo Spectator Cuiusq; et tu praeda Populorum
Felicis Animal congregat alma quies.

inferius haec leguntur.
Hic infra iacent sepulti Godefridus Fuliam et uxor eius Emma Turstid
et Thomas Bacscharvi ob fidem Catholicam exules Angli.
Obierunt Anno Dni. 1593. et 95. ultimo Januarii. 25

ANDREAE S. na

in ead. m. Aed. Sacra
ante Chorum sub Crucifigi imagine
sequentes versus descripti litteris manu rulis.

Non Deus est, sed picta Deum præsens imago.
Quam visa, tu mente colas quod cernis in ipsa.

In ade Dno GEORGIO Sacra
nigro marmor. Et hie id d'curatiōis
in scriptum hie Monumentum est.

Pie Memorice Sacrum.

Viator seu resisto, rem tuam loquar,
Aut id quod est se non neges. In rem tuam,
De Mortis sermo est Mortuusq;. Cogita
Et hoc tibi fore: sero si cogitas
In rem tuam quod ante die oram, tunc
Et melior hinc abiit, quam videras.

Franciscus Severius hie Monument.
Gertrudis var. Os Vxorij opt. Cariss.
Pos. Deum et sibi itemq; Vxorij secund.
Stabella de Sorbrenug, ut quisque
ad metam venerit: sed et Filij
Posterisque eius.

Nam longus ordo est. Hoc et illis subsequi
Luce summa iussit; Fata qui homo vidit.
Quae non timere si vobis, semper timo.

OBYT GERTRUDIS A. MD. IX. XCIII. XII. KAL. NOVEMB.

Miserator Deus miserere

in eadē Sacra CASTRENSI

De Borch — Kerck.
burni, Norico Lapidī Ettorei Dancoi
in scriptum est ~~sec~~ Epitaphium

D. O. M.

D. AGIDIO WOLF WINCKEL
DOMINO IN VOSMAER ET D.
MARIE DE COCQUIEL EIVS
VXORI, VIDVÆ LEONARDI
MENCIAE HEREDES POSVER.



OBYIT ILLE XXVI MAI.

CL. ID. XCIII.

ILLA VERO IIII IULY EO. ID.

LXXVIII.

in eadem Sacra eadē in sacello D. VIRGINIS.

sepultus est Generosus Dominus

WILHELMVS TAEPS AB AMERONGEN

Princeps Iuventutis et Nobilitatis

ULTRAJECTINA

Elegantiarum Artium et inter eas

PICTURAE

Patronus et Administrator singularis.

Cuius Insignia Gentilitia, cum illustri Galca depicta,
ibidem muro adpensa sunt, sed ab hō. Elogio aut alio memorabili
Monumento aliquo. O migrata Cognatio.

Vos vero O DJ MARCES accipite has ab Amico, quales quales
MEMORIAE vindices Litterulas, quas quidem vobis L. Meritis
Litat cum fletu et dicat. JOHANNES DE WIT. STEPH. EQ. AVR. F.
conterraneus ULTRAJECTINVS. A. MD. LXXI. Mens Aprilij.

LECTOR M. B. P.

in aede D. JACOBO Sacra,
 columnae versus Septentr. in fortium
 sequens Monumentum est, ex marmore
 Lydio lucidissimo; cum hoc Inscrip-
 tione decoratis manibus, cum
 Insig. hoc modo.



D. O. M.

GASPARJ ROVELASCA

Domo Mediolanensj: fuis, Tritauis' ibidem Caris,

Nato
 Antuerpiae Urbium Urbe
 Quam Consul difficillimis temporibus
 feliciter rexit.

Patre Hieronimo viro praestante
 Matre Joanna van Valchendael

Praeclara inter Ultraioctingis stirpe
 Denato,

AN. MD. IO. CVII. cum ANN. LXVII esset

Nec non

ELISABETHAE VAN KESTELT.

Quae ANN. LI. Denixit AN. MD. IO. XCVIII.

Coniugibus ad ANN. XXX III. concordibus

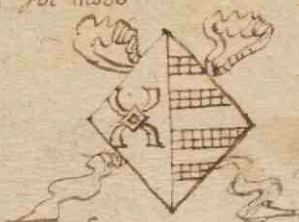
Parentibus bene meritis

JOANNA ET ELISABETHA

Liberj et Haeredes MORTI POS.



hand ptoel e pteceduti Monumento
 sequens Epitaphium incisum est Lapidi Norico
 humi, hoc modo



Hier Leijt begraven Joffrou Anna
 vanden Berch. sterff A. 1583. Den 16. April
 Huijvrouw van Joncker Jan Coenen.

ad templi tractum Meridionalium sequentia Insignia
 in vitro coloribus depicta visuntur.

TUCHER.

VASEL

SCHMIDMAER.

POST.

COCQUIEL.

LIER

TIEMOGJEX.

FLAMALE.

Non procul ab hoc vitro
Lapidi norico incisum est
Sequens Monumentum
hujus, hoc modo.

Honestissima Matrona
Magdalena de Greue
Guilielmi F. quae vixit An.
XLIII. Obijt die 13. Aprilis
An. Christi M. D. LVIII.



Carolus de Cocquiel dulcissimæ
a secundo thoro Coniugj, nec non
et sibj post morituro, adhuc dum
vivens posuit. Ipse vixit -
Annos Defunctus
vita die An. Christi
M. D.

in ædific Summa Cathedralæ.

DIVÆ VIRGINI SACRÆ

Tabulæ quondam artificiosiss.
a Crispiano vanden Broeck
depictæ et Memoriam PLANT.
consecratæ, sequens Monumentum
subscriptum est Luticiæ dedicatæ

D. O. M. SACRÆ.

CHRISTOPHERO PLANTINO TYRONENSIS.

Civis et Incolæ Anverpiano

Architipographo Regio.

Pietate, Prudentia, acrimonia Ingenti, magnus.

CONSTANTIA ac LABORE maximus.

Cuius industria, atq; opera, infinita opera
Vetera Noua

Magno et suavis et futuræ sæculi Bono
in Lucem prodierunt.

JOANNA RIVIERA Coniunx et Liberæ Heredesq;

Illæ opt. viro, Hæ Parentj

Moestj posuerunt.

Tu qui transis et hæc Legis Bonis Manibus

Bene apprecare.

Vixit æm. LXXV. Desit sic

vivere, KAL. Quintil.

ANNO CHRISTI

MD. LXXIX.

Non longo ab hoc PLANTINJ
Legitur sequens Monumentum
identidem litteris idemque
pictæ Tabulæ subscriptum.

D. O. M. SACR.

Reuerendj D. Hadrianj Malapert
Hannoniæ Montibus honesta Familia
natj, huius insignis Collegi Canonici
Senioris & Memoria Pistatigq; Executores
ex Testamento pos.

OBIT X. KL. April. MD. XCVIII.

Ætatis LXVI.

N^{ta} Insignia Gentis, communia sunt
Malapertij & qui Ultraivicti habitant.

Sequentia Carmina

Leguntur in Capella quadam post retro
chorum. Quæ quidem quod Æuum suum
sapiant et Antiquitatem suæ conferre
lubuit.

Ambrosius iacet sic, id te volo scire Victor
Splendida cui Lynxter Gentis origo fuit
Conspicuum Pietas, quem Religioq; Fideq;
Collegam dedit Sac Virginitate adæ Sacra.
Nobilibus, Doctis, placuit Virtutisq; fultis,
Dum vivit, vermes nunc sua membra terunt



in eadem aed. Sacra nro Horum
Epitaphio HEXIORUM.
Soc Distichon subscriptum est

Certa Dies nulli, Mors certa, incerta sequentium
Cura. Locet tumulum, qui sapit, ipse sibi.

in Abbazia Dni MICHAELIS
ante templi Porcum ubi sub Sphondylis: muso in scriptum est
Lucidissimum Marmor cum sequenti inscripto.



ABRAHAM ORTELY.

Quem Urbs Urbium ANTWERPIA edidit,
Rex Regum PHILIPPVS Geographum Sabuit,
Monumentum sic vides.

Brevis terra eum capit,
Lui ipso Orbem Terrarum cepit,
Stilo et Tabulis illustravit:
Sed Mente contempsit.

Qua Coelum exalta suspexit.
Constans adversum Spes aut Metus.

Americae cultor Candore, Fide, Officijs
Quiatis cultor, sine Lite, Uxore, Prole.

Vitam Sabuit quale alijs Votum.
Ut nunc quoque aeterna ei quies sit
Votis fauce Lector.

Obijt III. Kal. Julij Anno ∞ . 10. XCII. X.
Vixit Ann. LXXI. Menss. II. Dies ∞ XX.
Colij ex Savore Nepotes B. M. Poff.



in eodem templo
ante Chori introitum ad sinistram manum
stupendae altitudinis & M. Ar. L. S. Tabulam
Dixit posuitq. P. RUBENS Pictor & Iniquo
cum hoc Inscripito.

MATRI — VIRGINI

Hanc Tabulam a se pictam, ac de suo ornatam,
Pio affectu ad Optima Matris Sepulchrum
commune cum Uxore ISABELLA BRANDT.
SUA SIBI DIE PETRUS PAULUS RUBENS.

L. M. P.

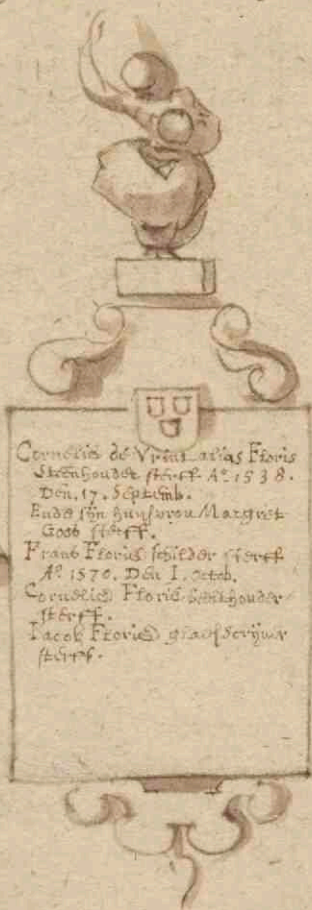
Ipsa die Michaelis Arcangelij.
Anno cis. 10. 69.

apud MINORITAS.

sequens Epitaphium descriptum in scriptura est,
foris ad Templi murum in fresco, non procul ab ostio.

Magnorum Artificium
in terris, post fata, superstes

Fama volat, Virtus sola
sed Astra colit.



Cornelius de Vriant alias Floris
Steenhouder st^{et}. ff. A^o. 1538.
D^o. 17. Septemb.
Eudo s^{on} huy s^{on} Marguet
Gosb st^{et}. ff.
Franz Floris schilder st^{et}. ff.
A^o. 1570. D^o. 1. Octob.
Cornelisz Floris Steenhouder
st^{et}. ff.
Jacob Florisz graaf de vijn
st^{et}. ff.

in templo
CAPPUCINORVM
edigitur haec Inscriptio.

D. O. M. S.


ANTVERPIA Cathol. Religi.
Libertati restit; PHILIP. II.
HISP. Rex, ac BELG. Dñs deuott.
PP. CAPPUCINIS ord. B. FRANC.
a S.S. Apost; pio eius postulatu
in BELG. missis, primùm 4 Loc
Coenob. F. I. Curante Philip.
Veu Cos. Rea. AN. DCCJ. M. D. LXXXVI.

in Monasterio
quod vulgavitur Ten VROUWEN BRUERS
nominant in Templi Choro
videtur est sequens Epitaphium.

D. O. M. S.

Insignia Paterna.

Insignia Materna.

Bredaoden.	Borfoes.	Helena de Broderodey Illustris La. Marcho. Curo.	
La Laing.	Bousson.	Reginaldi Eo. Aurei Velleris F.	
Ziand.	Hacowijn.	Silvia Thome Perrenot Comitis a Cantuarij, Ord. Afflicta Com. mendatoris Salame D. de Grunnelle	Sacry. Meurs.
Crosqui.	Bocri.	Haurincourt, Contonaj, etc. Philippi E. N. R. Regis OECO- nom. et a status Concilio	Verneborch. Lalaing
Hordor.	Arundel.	A quo etiam ciuitat. Antwerp. Gubernator fuerat designatus	Deauarce. Craon.
Barbanon.	Delphinis.	Fredericus Perrenot Bar. Kenaej Aspremont D. S. Lupj, Champigney etc.	Bracquemont. Blayb
Valenbore.	Witkerck.	eiusdem Ciuitat. Gubernator Fratrie Cariss. post omnem in deplorato morbo operam frustra exsustam, Mortua annua sacra Pietatis ergo instituit, et ob	Zelm. Voldentz.
Hausflichts.	Bobline		 Brandeburg

M. E. hoc Coenotaphium

P.

Obijt Prid. Men. Allaj.
Corpore in Perrenottorum Monum.
Vasuntium apud Sequanus elato
Anno. MD. LXXII.
Cum vix. LXXX. XLIII.

in ARCE PRÆSDIARIA
quæ Antwerpice est vulgo
op † Casteel

Templo ibidem adstructum Sacellum est versat M. G. d. 16
& in eodem Epitaphium hoc, quos Lemine in sum hunc

D. O. M.

Christophoro Mondragonio Heroj fortiss. ab incunte
etate per gradus gloriosiss. Militiæ sub imp. Carolj V.
Imp. R. et Philippj F. eius N. II. ad hæc culmina eucto,
Præfect. Turmae et Coh. XXIII. Wallonum, Bellicis —
consilijs adlecto. Transm. Provinc. et Zelandiæ —
Gubernatorj design. Hiss. Leg. Coh. XXVII. Aris
Gand. deim. Aris Antwerp. Præfect. Qui pace nec
bello, dum Nestoream etiam senectam ageret, ex spe
ditione unquam vacuus fuit. Adco charus Deo —
ut cum acie, prælio, excursione toties confligerit,
quamvis hostica manu ac telo saepe ictus fuerit,
nunquam (mirabile dictu) vulnus acceperit.

OB Memoriam sempiternam Gloria

HAER. B. M. F. C.

Vixit Anos.

Obijt. An. 1600. LXXXVI. Die III. Januarij



...

...

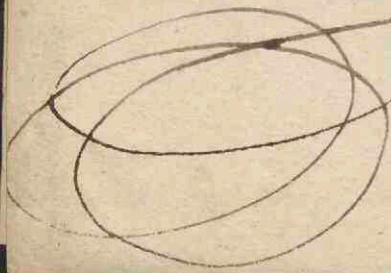


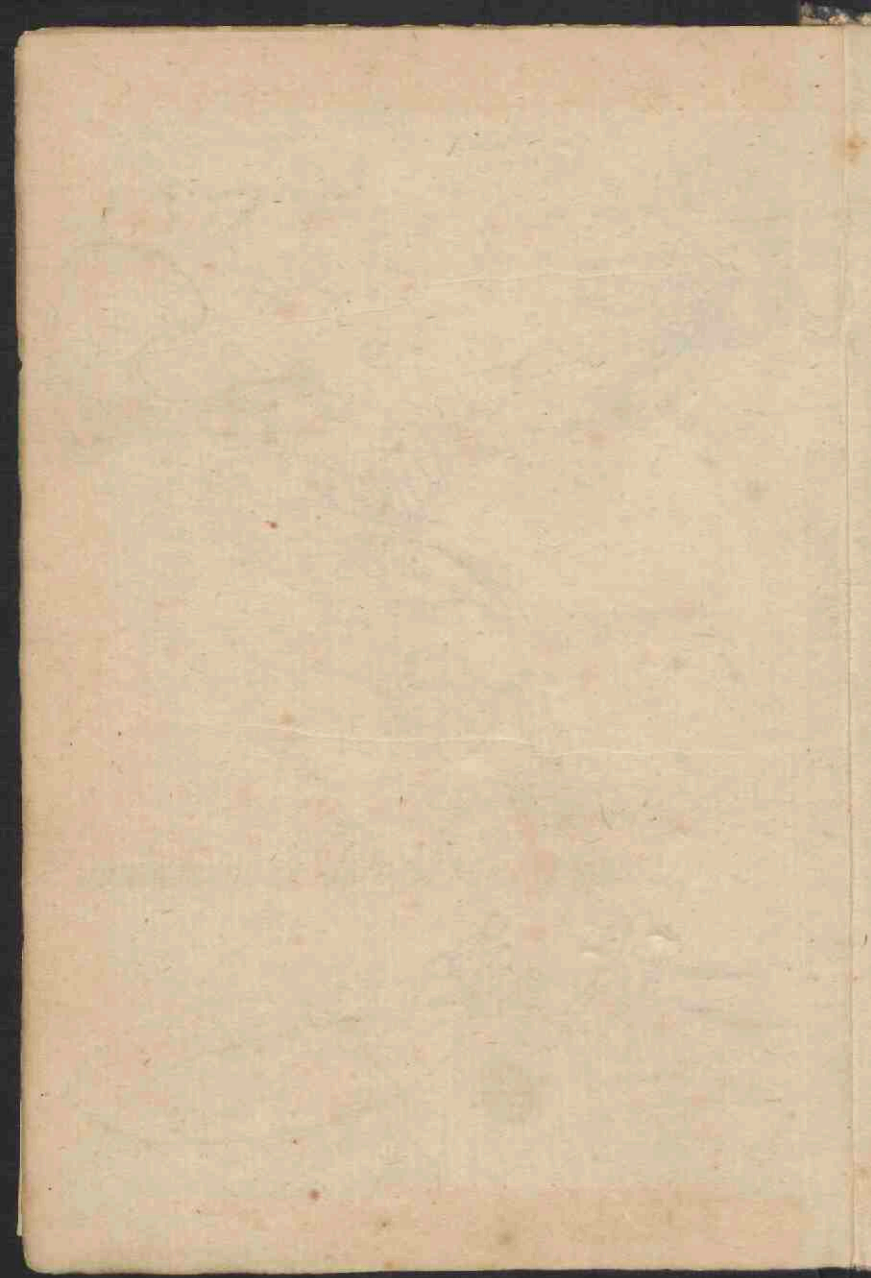
1377

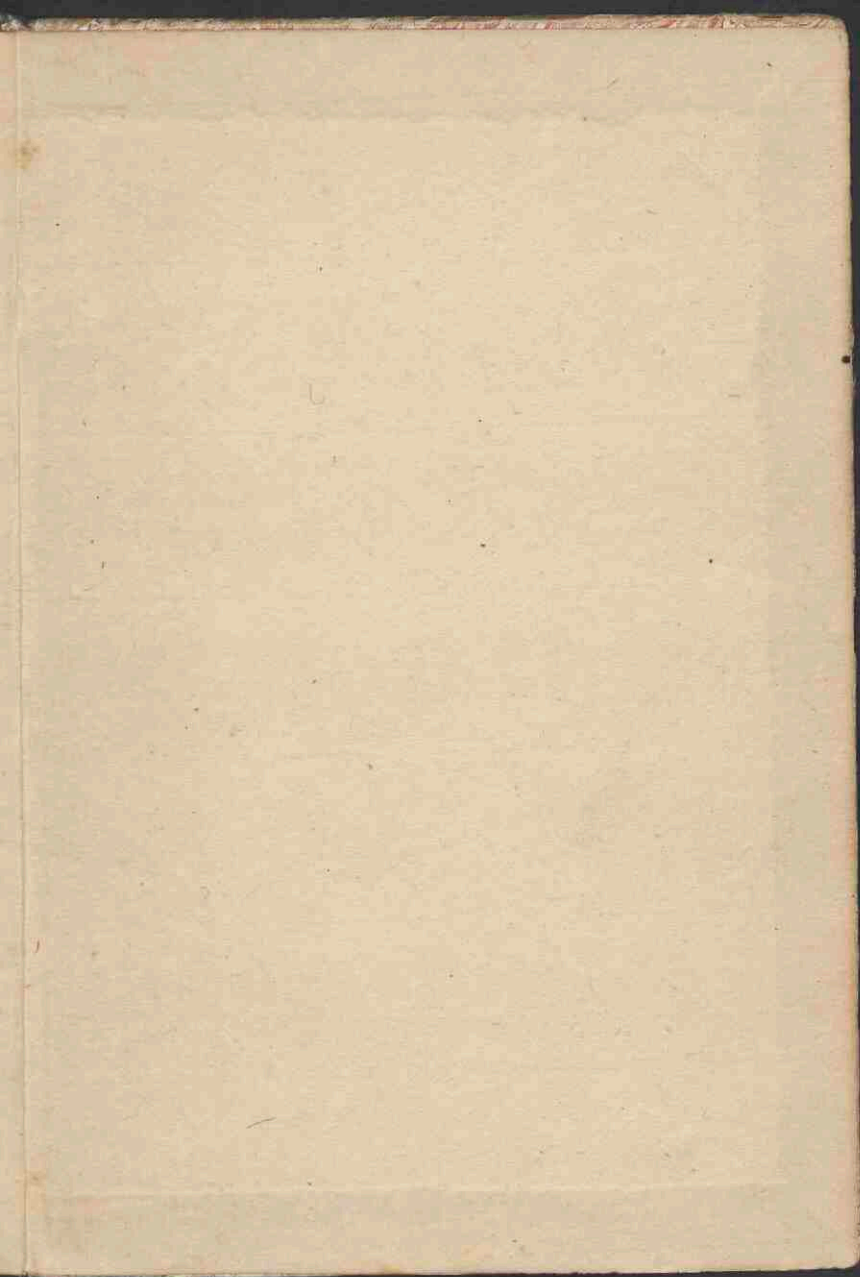


Quoniam in te Domine speravi

Ed. Mill









5