



Plantarum Belgii confoederati indigenarum spicilegium alterum, quo Gorteri Flora VII. provinciarum amplificatur & illustratur

<https://hdl.handle.net/1874/425033>

g.c.c.

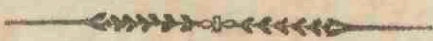
PLANTARUM
 BELGII CONFOEDERATI
 INDIGENARUM
 SPICILEGIUM
 ALTERUM,

quo GORTERI Flora VII. Provinciarum
 amplificatur & illustratur,

AUCTORE

JOH. LUDOV. GUILHELM. DE GEER J. U. D.

SOCIET. TRAJECT. ET HARLEM. ADSCRIPTO.



TRAJECTI,

APUD JOHANNEM ALTHEER.

M D C C C X I V.

Botanisch Museum en
 Herbarium - Utrecht.
 Lange Nieuwstraat 106

Ὀλβιος ὅσις γῆς ἱστορίαν
ἔσχε μάθῃσιν, μήτε πολιτῶν
ἐπὶ πημοσύνη, μητ' εἰς ἀδίκους
πράξεις ὀρίμων,
ἀλλ' ἀθανάτου καθορῶν φύσεως
κόσμον ἀγέρῳ πῆ τε συνέτη.
τοῖς γε τοιούτοις οὐδέποτ' αἰσχρῶν
ἔργων μελέτημα προσίξει.

EURIPIDES.

VIRO AMICISSIMO
ADRIANO DE BEYER

S. P. D.

JOH. LUDOV. GUILIELM. DE GEER.

Ruris amatorem salvere jubens ruris ipse amator, donare te volui levi munusculo, ut, quo tandem possem modo, conjunctionem studiorum amorisque nostri declararem. Non igitur librum, cujus confectio majorem ingenii aciem poscit, quam in me esse sentio, sed quasi corollam agrestium florum ad te misi. Fuit hoc in veterum more positum, ut iis, qui, de patria, bene essent meriti, corona decerneretur. Quidni amico, cui plurimum me debere profiteor, coronam offeram, non illam auream aut gemmis illuminatam, sed quae tenuitati mearum facultatum conveniat?

A 2

At.

Atque huic amicitiae officio, eo libentius satisfeci, cum sic mihi, repetenda fuit praeteritae aetatis, grata memoria. Nam, cum flores tibi necterem, subiit animum illius voluptatis recordatio, quam ex iisdem decerpendis olim perceperam. Etenim adolescenti jam mihi rura placuerunt atque in iis florum omnium varietas. Verni temporis suavitas ex urbe me eliciebat, simul ac Pandari filia

χλωρῆς ἀηδῶν

Καλὸν αἰδέσθαι, εἶρος νέον ἰταμένοιο,

Δενδρέων ἐν πετάλοισι καθεζομένη πικνυόισιν

Tunc

... rure vacuo potitus & aperto aethere,
Innocuus,

errabam. Et segetes & prata & sylvae & horti & pomaria incredibiliter me delectabant, nec satiari delectatione poteram. Ortum inde studium naturam cognoscendi earum, quibus circumdabar, rerum. Dulces tamen ante omnia stirpes imprimis mihi in amore fuerunt, quibus, quid, aut adspectu pulcrius, aut usu uberius esse potest. Sed ne-

neque utilitas solum herbarum, neque insignis in floribus & odorum suavitas & colorum varietas, verum ipsa etiam me allec̄tabat natura plantarum. Has igitur perquirere, investigare, undique petere, in his versari totus coepi. Comite Linnaeo ac duce, agros nemoraque pedibus peragravi; tantaque erant ambulationum, quas sic conficiebam, oblectamenta, ut, inter eas, ceterarum rerum facile obliviscerem omnium.

Sed quemadmodum juvenum in amando non tam stabilitas & constantia, quam ardor quidam amoris cernitur, sic idem in me ipso expertus sum. Nam, cum essem a sylvestribus spatiis ad spatia Academiae traductus, cessit amor plantarum amor philosophiae ac literarum. Et paulatim a rebus omnibus externis animum sevocavi, totumque ad artium studia advocavi. Tunc veterum scripta diurna nocturnaque manu versabam. Placebat vero unus in paucis Plato. Et vere mihi accidit, quod olim C.ceroni, qui Platonem suum, sic eum

vocat, admirabatur, hunc omnibus anteponebat, hunc maxime diligebat. Igitur rura omittens ac sola poscens volumina, Socratis illud usurpabam, qui est apud ipsum Platonem dicens, τὰ μὲν οὖν χωρία καὶ τὰ δένδρα οὐδὲν με θελεῖ διδάσκειν, „ nihil sibi, aut agros, aut arbores ad discendum prodesse.” Neque de stirpibus ullam habebam cariorem Platonis illa pulchra platano, quam, patulis diffusam ramis, non tam aqua dicit Cicero crevisse, quam ipsa philosophi oratione.

Atque ita fuit a me studiorum tempus peractum. Quo peracto, aetas jam & mos majorum postulare videbantur, ut ad Rempublicam accederem. At proh dolor, quae Respublica! Meministi profecto illorum temporum, (vix enim emerimus) ubi ab extero tyranno, crudeli dominatu patria premebatur. Hujus nutu omnia gerebantur, magistratus serviebant, non legi, sed imperatori, gemebant cives, neque id palam, sed in occulto. Delitescere unica salutis via,

Et secretum iter & fallentis semita vitae,
 modo posses latere: nam oculi tyranni,
 tanquam aquilae cujusdam, omnia perscruta-
 bantur, ut praedam sibi quaererent. Et,
 quam multi adeo detecti, quam multi, no-
 vo inauditoque militiae conscribendae mo-
 do, ab amicis, proximis, parentibus abrep-
 ti & avulsi, ut longinquos etiam populos
 in ditionem tyranni redigerent, ac suam
 ipsi vitam procul a patriae finibus, linque-
 rent. Nosti profecto, quam parum abfue-
 rit, quin ipse raptus ad exercitum, tanquam
 ad supplicium, honoris, quod vocabatur, no-
 mine, ducerer. Immortalem certe Deo,
 qui me servavit gratiam debeo.

Fuit autem hoc mihi opportunitas instau-
 randi Botanici studii. Nam, cum tutissimum
 videretur, urbes hominumque frequentiam
 fugere ac solitudinem quaerere, in agros me
 abdere constitui. In quibus flores stirpes-
 que, amores ac delicias meas, revifens,
 ruris denuo ac plantarum amore flagrare
 coepi, atque, te etiam hortante, studium
 herbarum, a prima adolescentia cultum,

revocavi, sed ita tamen, ut philosophiae
ac literarum studium non intermitterem.
Utrumque, ex hoc tempore, conjunxi,
non illum solum felicem praedicans,
... *qui potuit rerum cognoscere causas*
sed fortunatum etiam,

Deos, qui novit agrestes.

Atque eo magis in naturae studium in-
cubui, quo, ipsam intuens inque ea de-
fixos habens oculos, a conspectu malorum,
quae nostra vidit aetas, me averterem. Dici
enim vix potest, quantam voluptatem prae-
beat studium naturae, quae contemplato-
rem sui, etiam minimarum spectaculo re-
rum auferat a ceteris omnibus atque ad sui
admirationem rapiat.

Ad quod efficiendum si tota valeat natu-
ra, imprimis valet haec ejus pars, quae
stirpibus continetur. Tam late autem pa-
tet hic campus, quam ipse terrarum orbis,
per quem stirpes diffusae, cum ornant ip-
sum, tum reddunt aptum, qui ab animan-
tibus incoletur. Et habet suas quisque lo-
cus herbas, quibus gaudet & quasi exultat.

Ne.

Neque aut montium summi, aut ima maris
illis destituuntur. Sed vivunt ubicunque
Floræ matris liberi: nam vivunt revera &
sentiunt quodammodo & amant & nuptias
agunt. Quorum dulcedine captus Botanicus,
ac gentes moresque internoscere studens,
nunquam non doctior ab iisdem redit,

Αλλ' ὄγε τετραήμερος νῆται καὶ πλείονα εἰδώς,
ut ait poëta: nam verius hoc de amato-
ribus prædicatur Floræ, quam Sirenum,
quas, sic canendo, nautas, discendi capi-
ditate irretitos tenuisse, Homerus finxit.
Atque videmus Botanophilos omnia perpe-
ti, ut hanc capiant voluptatem, neque, aut
intermittere unquam admirationem earum
plantarum, quas repererint, aut fatiari posse
investigatione novarum.

Sed, quid tibi scienti gaudia narrem, quæ
tam sæpe percepisti. Atqui vel sic forte
voluptatem meminisse juvabit, cujus cre-
bro etiam simul participes fuimus. Me
certe delectat earum ambulationum, quas
lustrandi plantas studio una confecimus re-
cordatio atque sermonum illorum memoria,

quos de arte herbaria habuimus, quibus in studio plantarum indigenarum haud parum profeci. Nostrum enim utrique indigenae stirpes magis, quam advenae, placebant. Pariter dolebamus harum tam paucos in gente nostra fuisse investigatores, ac pariter optabamus, ut aliquando existeret Flora Hollandica omnibus numeris absoluta. Talem enim mihi Floram cogitatione informaveram, qualem re & facto perfectam nondum inveniebam. Sed quandoquidem in hanc mei voti mentionem incidi, accuratius tibi, at breviter tamen, quale illud sit declarare volo.

Igitur non sola plantarum indigenarum enumeratione mihi videtur regionis Flora contineri, sed tota ex duabus constare partibus, quarum prima magis est generalis, altera singulas persequitur plantas. Initium a regione faciendum est. Nam, quemadmodum convenit antea de loco agere, quam de incolis, sic incipiendum est ab ipsius regionis situ, natura ac descriptione in agros, prata, campos, montes, sylvas, flu-

flumina lacus. Quibus cognitis, Florae universae, cum indoles explicanda & proprietates, tum varietas distinguenda. Variatur autem ac distinguitur tribus, loco, tempore, aetate. Primum, varia regionis loca atque in iis terrae sola, varias alunt herbas. Singularum igitur sedes & spatia designari oportet, eo fere modo, quo in tabulis geographicis, urbium ac provinciarum situs describuntur. Deinceps neque idem omnium crescendi ac florendi tempus, verum alia, aliis anni temporibus, facies, quae notari, non minus quam locus, debet, ut, quo se modo ordo naturae annuus habeat, intelligatur. Denique magna est in Floram universam aetatis vis. Migrant, sicut homines, plantae, novis, progressu aetatis, accedentibus incolis & quasi inquilinis. Hominum imprimis opera, novam saepe formam ac speciem accipit regionis flora, cum aliae stirpes cohibeantur, aliae, alienis e terris petitaе colantur ac longe lateque spargantur.

Quae

Quae mutationes quando & quomodo sint factae, quoad ejus fieri potest, est docendum.

Adumbrata hoc modo universa Flora, singularum demum stirpium historia est absolvenda, tum sponte editarum, tum earum etiam, quae, cum manu primum factae fuerint, incolarum jam numero esse coeperunt. Duplex porro stirpis est historia, naturalis ac literaria. Naturalis totum ejus, per totam vitam, describit habitum, ab incunabulis inde usque ad mortem, omisissis, quae spectant Anatomiam & Physiologiam, quamquam & haec attingere interdum juvat. Serendi autem colendique modus ad agriculturam pertinet, usus vero partim ad rem medicam, partim ad oeconomicam. Sed hoc etiam in historia plantae naturali est dicendum, quem locum teneat in rerum natura. Est enim quasi in medio posita stirps ac parte sua inferiore cum terra cohaeret, superiore cum animalibus. Quare docendum est, quodnam

potissimum solum, quaevis herba quaerat, tum quibus cum infectis aliisque animalibus conjunctionem quandam habeat.

Altera historiae pars, literaria, ea persequitur, quae de singulis plantis rei herbariae scriptores, literis consignarunt. Quam quidem perfici posse, variis, apud varios auctores, plantae nominibus describendis, haud crediderim, sed latius etiam patere. Nam, quid de quaque stirpe dictum fuerit & quam vere, hoc imprimis quaeritur. Quare investiganda omnia & ex iis delectus quidam faciendus, ut, quae cognitione digna sint, ea memoriae prodantur.

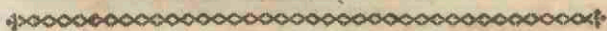
His binis Florae partibus, ut perfectum sit atque absolutum opus, accedere oportere mihi videtur Botanices indigenae historia, qua doceamur, cum, quinam a primis inde temporibus scriptores hac de re fuerint, tum quae ad Floram excolendam instituta sint, veluti horti, plantaria, musaea &c.

Hoc igitur in votis fuit, atque erit etiam, donec vir ingenio pollens atque

abundans otio Floram nobis patriam, quae vere sic dici possit exhibeat. Eorum vero hominum, quibus, aut magis tardum est ingenium, aut vita minus otiosa, officium est, ut sua quisque conferat ad Floram nostram augendam & promovendam. Quibus, ut ipse annumerari debeo, ita nec plane officio illi defuisse volo videri. Contigit enim mihi, ut plantas patrias lustrando, in eas subinde inciderem, quae Gorturum ac Geunsum latuissent. Alias tu mihi, aut monstrasti, aut dedisti. Paucas etiam aliis acceptas refero. Geunsi igitur sequutus exemplum ac quasi κληρονόμος τοῦ λόγου, has omnes (omissis Algis & Fungis, quibus alia dabitur temporis opportunitas) ad spicilegium alterum colligere constitui. Et collectas tibi misi, ut monumentum mei erga te animi essent. Quas ita velim accipias, ut amicum decet atque res ipsa desiderat, id est, indulgenter.

PLAN-

PLANTARUM
BELGII CONFOEDERATI
INDIGENARUM
SPICILEGIUM
ALTERUM.



CLASSIS I.

MONANDRIA.

DIGYNIA.

CALLITRICHE foliis superioribus ova-*interme-*
libus, caulinis linearibus, apice bifidis. *dia.*
Willden. Spec. Plant. I, 29.

In

In fossis.

Ab hac ordiamur, siquidem ordinem Linnaeanum, ex novissima Willdenowii editione, sequi par est. Quamquam Callitrichen, quod flores habet monoicos, in Monoeciâ collocarunt quidam. Tres hujus generis species tradunt Botanici Germanici, at unicam Smith. FL. Britann. l. 8., quem idcirco erroris arguit Schrader. in Diar. Botan. Gotting. 1801. part. I. pag. 173. Mibi de differentia nondum satis constare videtur. Nam folia sunt omnibus leviter retusa, atque sic porro eorundem forma, in inferiore caulis parte, variatur, ut saepe dubites, utrum *Callitrichen vernam*, an *intermediam* in manu teneas.

CLASSIS II.

DIANDRIA.

MONOGYNIA.

maritima. 2. VERONICA spicis terminalibus, foliis subcordato-lanceolatis, inaequaliter serratis. Willden. Spec. Plant l. 55.

In paludibus,

Bij 's Hertogenbosch, langs den weg naar Michiels Gestel. B. (1)

(1) Signantur hac litera, acceptae a Beyero, stirpes.

CLASSIS III.

TRIANDRIA.

MONOGYNIA.

3. *POLYCNEMUM* triandrum, foliis sub-*arvense.*
latis triquetris, caule diffuso. Willden.
Spec. Plant. I. 192.

In agris.

Bij Over asfelt. B.

4. *ERIOPHORUM* culmis foliosis teretibus, *angustifo-*
foliis canaliculato-tri-*lium.*
quetris, spicis pen-
dunculatis erectis. Willden. Spec. Plant.
I. 313.

In paludosis.

Saepe invenitur quam simile ejus *E. polystachion*,
cum quo diu confusum, a recentioribus demum
distingui coepit. Sed in Florâ Batavâ. I. falso no-
minatur *E. polystachion*, auctore Curtio, cujus
quippe e Florâ Londinensi & figura & nomen petita.

DIGYNIA.

5. *ALOPECURUS* culmo erecto, spicâ cy-*bulbosus.*
lindricâ, radice bulbosâ. Willden. Spec.
Plant. I. 356.

In pratis humidis.

B

Hanc speciem, prope Amstelodamum, sponte nascentem vidit diligentissimus Koppius ac pingendam curavit in Florâ Batavâ. II.; quam Spicilegio inferere placuit, ut, quæ post Geunsum in Belgio confœderato inventæ fuerunt species, omnes, quoad ejus fieri posset, inter se, jungerentur.

- hispida.* 6. **AGROSTIS** ramis paniculae patentis verticillatis, calycibus aequalibus hispidiusculis, flosculis muticis. Willden. Spec. Plant. I. 370.

Agrostis capillaris. Gort. Fl. VII. Prov. N. 69.

In pratis, pascuis, ruderatis.

Agrostis capillaris L. Alpium Lapponicarum est incolâ, quam se invenisse non Gorterus solum putavit, sed alii Botanici complures, cum nondum ab illâ *A. hispida*, in libris, factis discerneretur. Sed distinxit utramque Smithius, quem vide in Fl. Britann. I. 79. Nosram ille vocat *A. vulgarem*. Eam sæpius muticam inveni, rarius aristatam, rarissime corollâ post florescentiam elongatâ.

- flexuosa.* 7. **AIRA** flexuosa. β . paniculâ minus patente, pedunculis vix flexuosis. Smith. Fl. Britann. I. 85.

β .

Aira montana. Gort. Fl. VII. Prov. N. 77.

In ericetis.

Bij Amersfoort, Nymegen.

Judicium sequor Smithii, doctis hanc esse varietatem *A. flexuosae*, non vero *A. montanam* L. Eandem enim Gortorum & invenisse & alieno vocasse nomine, non viderur dubium, quamvis specimen Herbario ejus absit. Hoc in Academiâ Lugdunensi nunc servatur, in Harderovicensi negligentius olim aservatum atque ab infideli hortulano spoliatum.

8. *MELICA* paniculâ rarâ, calycibus bifloris, *uniflora.*
flosculo altero hermaphrodito, altero neutro. Willden. Spec. Plant. I. 383.

In nemoribus.

Bij Ubbergen. B.

9. *POA* paniculae ramis subdivisis, floribus *distantis.*
quinquefloris, flosculis distantibus obtusis. Willden. Spec. Plant. I. 401.

Poa salina. Geuns. Spicileg. N^o. 7.

Hanc etiam in transeursu attingamus, quo magis suo quaeque nomine stirpes nostrae appellentur. *Poa maritima* Cort. Fl. VII. Prov. N^o. 87, etsi radice fibrosâ praedita dicatur, esse videtur *Poa maritima* Hudson. v. Willden. Spec. Plant. I. 395. In horto Rainvillii sicco, qui Harlemi est, conspicitur utriusque *Poae* & *distantis* & *maritimae* exemplar. Diligens ille graminum investigator, Supplementum Florae Belgicae scribere apud se constituerat. Quem, cum mors praevenisset, herbarium

ejus in potestatem venit Herm. Forstneri, Rottèrodamensis, a quo fuit viro doctissimo M. van Marum traditum. Is nitide compactum & coagmentatum, adscriptis etiam herbarum nominibus, conservari illud curavit in Musæo Teyleriano. Continet in se complures Graminum & Caricum species, pauciores tamen, quam posset ab imperito ex Björnstahlio conjici, narrante, se, apud Rainvillium, vidisse quingentas Graminum species, in Belgio confœderato lectas. v. ejus Iter. Ed. Belg. V. 329.

dumetorum.

10. *FESTUCA* paniculâ spiciformi pubescente, foliis filiformibus. Willden. Spec. Plant. I. 422.

In dumetis.

Bij het dorp de Bilt.

Varietas, ut Smithii fert opinio, Fl. Britann. I. 115.
F. duriusculae. Est tamen major illâ ac glumas habet pubescentes.

- pratensis.* 11. *FESTUCA* paniculâ secundâ erectiusculâ laxâ, spiculis linearibus compressis obtusiusculis, flosculis cylindricis obsolete nervosis. Smith. Fl. Britann. I. 123.

In pratis.

Om Utrecht.

Tanta est hujus ac *Festucæ elatioris* similitudo, ut

saepe erratum, in duabus illis, fuisse videatur. Accurate distinxit utramque Botanicorum Anglicorum cura & diligentia. *Pratensi* statura minor, panicula magis & erecta & simplex, spiculae breviores atque interdum rubentes.

12. *FESTUCA* spicâ simplici distichâ. spicu *foliacea.*
lis subsessilibus multifloris remotis muticis. Willden. Spec. Plant. I. 426.

Festuca nova an hybrida? Gort. Fl. VII.
Prov. p. 34.

In pratis.

Graminum naturae diligentissimum non fugit Rainvillium atque suo nomine distincta in herbario ejus adest.

13. *BROMUS* mollis, ♂. nanus. spiculis paucis subpedunculatis erectis compressis deltoideo-ovatis, glumis subimbricatis subpubescentibus apice acutis, aristis capillaribus brevioribus rectis. Willden. Spec. Plant. I. 429. *mollis.*

In arenosis.

Notabilis varietas in agris omnibus sterilioribus proveniens.

14. *BROMUS* paniculâ erectâ, spiculis subteretibus subulatis nudis submuticis. Willden. Spec. Plant. I. 431. *inermis.*

In pascuis.

*Op de waarden, langs de Lek, bij Hagestyn.
Aan den waaldijk, bij Neer-yenen B.*

Pascua inter fluminum ripas aggeresque sita peculiaribus saepe suis distinguuntur herbis, a seminibus forte, aquarum vi aliunde allatis, oriundis.

pubescens. 15. *AVENA* subspicata, calycibus subtrifloris basi pilosis, foliis planis pubescentibus. Willden. Spec. Plant. I. 448.

In pascuis

*In en om Zorgvliet, bij 's Hage.
Om Nymegen. B.*

Hanc, cum accepi a Beyero, tum inveni ipse in villa & literarum & naturae studiis illustri. Quippe in qua sapientiae praecepta versibus tradidit Celsus atque dignos miraculo polypos observavit Tremblejus.

CLASSIS IV.

TETRANDRIA.

MONOGYNIA.

sylvestris. 16. *DIPSACUS* foliis sessilibus serratis, paleis rectis. Willden. Spec. Plant. I. 544.

In dumetis.

Gorterus, secundum Linnaeum, nomine *Dipsaci Fullonum*, vocavit sylvestrem plantam, cujus esse varietatem, fativam plantam putavit. At haec vix

sponte suâ in nostris terris provenit. Illam vide depictam in Fl. Bat. III.

17. *SHERARDIA* foliis omnibus verticillatis, *arvensis*.
 floribus terminalibus. Willden. Spec.
 Plant. I. 574.

In agris et arvis.

Om Nymegen, ook, zeldzaam, bij s'Hage.

18. *ASPERULA* foliis octonis lanceolatis, *odorata*.
 florum fasciculis pedunculatis. Willden.
 Spec. Plant. I. 575.

In fylvis.

Bij Ubbergen. B.

19. *GALIUM* foliis octonis laevibus, *flora-sylvaticum*
 libus binis, subtus scabris, pedunculis
 capillaribus, caule laevi. Willden. Spec.
 Plant. I. 591.

In fylvis.

Bij Beek, buiten Nymegen.

Est etiam agri Neomagensis foetus, qui ager rararum
 stirpium proventu est insignis.

TETRAGYNIA.

20. *POTAMOGETON* foliis ovaris acuminatis *densus*.
 tis oppositis confertis, caulibus dichotomis.

tomis, spicâ quadriflorâ. Willden. Spec. Plant, I. 714.

In fossis.

Om Utrecht.

De hoc dubitavit Gorterus nec nisi ex auctoritate Brumanni eum tradidit. Quem equidem crebro in fossis inveni. Neque est mirum Potamogetones, in aquis nascentes atque ex argumento nomen nactos, inveniri in regione palustri humilique & fluviis perfusa. Omnes profecto hujus generis species in Belgio confoederato gigni constat. Nam supra jam dictas a Gortero ac Geunzio, *Potamogetonem fluitantem* & *heterophyllum* detexit vir rei herbariae scientissimus Reinwardt, Professor Amstelodamensis, qui plures etiam novas possidet stirpes, atque, si quis alius, optime de nostrâ Florâ mereri possit &, ut speramus, merebit aliquando.

CLASSIS V.

PENTANDRIA.

MONOGYNIA.

montana. 21. JASIONE. β . comosa. Flore prolifico.

β . Insignem hanc varietatem, quam describit etiam Roth. Fl. German. II. p. 279, inveni in arenosis, prope Zwollam.

spicatum. 22. PHYTEUMA (spicata. Willden.) spicâ oblongâ elongatâ, stylis pilosiusculis bi-

fidis, foliis radicalibus cordatis. Willden.
Spec. Plant. I. 923.

In sylvis.

Bij Nymegen.

Mirari licet Botanicorum quorundam, in Phyteuma-
tibus cognominandis, soloecismos.

23. VIOLA caulibus erectis, foliis cordatis *montana*,
oblongis. Willden. Spec. Plant. I. 1164.

Op de Mokerheide, bij Malden. B.

D I G Y N I A.

24. CHENOPODIUM. Willden. Spec. Plant. *viride*.
I. 1303.

Moneamus hoc in Florâ Batavâ vocari *C. rubrum*,
esse vero *C. albi* varietatem, ex sententiâ Smithii
Fl. Britann. I. 276.

C L A S S I S VI.

H E X A N D R I A.

M O N O G Y N I A.

25. ALLIUM caule teretifolio bulbifero, *oleraceum*-
foliis scabris semiteretibus subtus sulca-
tis, staminibus simplicibus. Willden. Spec.
Plant. II. 74.

In agris.

Bij 's Hertogenbosch. B.

Probabile est plures plantarum indigenarum species, nondum animadvertas, latere, cum in agro Sylva-ducensi, tum in reliquâ Brabantia, tum in Zelandiâ etiam & Flandriâ, quod parum Botanicis nostris calcatae hae regiones fuerunt.

*schoeno-
prasum.*

26. ALLIUM scapo nudo adaequante folia teretia subulato - filiformia. Willden. Spec. Plant. II. 81.

In pascuis.

Op de waarden, langs de Lek, bij Hagestyn.

Hoc si inquilinum dicere quis velit, non repugnabo.

- sylvaticus.* 27. JUNCUS culmo erecto foliis nodoso articulatis teretibus, paniculâ supradecompositâ, foliolis calycinis aristatis interioribus longioribus. Willden. Spec. Plant. II. 211.

Juncus articulatus ζ . Gort. Fl. VII. Prov. p. 96.

In nemorosis aquosis.

Bij Amersfoort.

*subverti-
cillatus.*

28. JUNCUS culmo decumbente, foliis fetaceis, floribus glomeratis verticillatis,

glomerulis foliosis. Willden. Spec. Plant.
II. 212.

Juncus articulatus *♂.* & *♀.* Gort. Fl. VII.
Prov. p. 96.

In uliginosis.

Bij Nymegen. B.

Hoc etiam moneamus, *Juncum tenellum* Geunf. Spi-
cil. N^o. 23, esse *J. capitatum* Willden. Spec. Plant.
II. 209; *Juncum* autem *Tenageiam*, quem solus in
Belgio invenerat Ehrhartus, etiam Beyerum inve-
nisse, haud procul Neomago, juxta Hulsen.

T R I G Y N I A.

29. *RUMEX*, valvulis lanceolatis graniferis basi *palustris*,
dentatis, foliis lineari-lanceolatis, verticil-
lis distantibus. Smith, Fl. Britann. I. 394.

In paludosis, fossis.

Bij Haarlem, aan de Zandvaart en omtrent
de 1800 roeden, tuschen Amsterdam en
Haarlem.

Hujus Rumicis istis locis inventi laus debetur viro
Clariss. de Rhoer Profesori Ultrajectino, qui mihi
specimen siccum dedit benevole.

30. *COLCHICUM* foliis planis lanceolatis *autumnale*
erectis. Willden. Spec. Plant. II. 272.

In pratis.

*Op de uiterwaarden, langs de Maas, tus-
schen Mezen en Dieden. B.*

CLASSIS VIII.

OCTANDRIA.

MONOGYNIA.

- pubescens.* 31. *EPILOBIUM* foliis oppositis alternisque
subsesilibus lanceolatis denticulatis utrin-
que pubescentibus, caule simplici villoso.
Willden. Spec. Plant. II. 315.

In aquosis.

Iconem hujus vide in Fl. Bat. II. Secundum Linnaeum
est *E. hirsuti* varietas, at secundum recentiores,
species, quam aliqui *E. molle*, nonnulli *parviflorum*,
alii *villosum* aut *pubescens* dixerunt.

- vagans.* 32. *ERICA* antheris muticis styloque exsertis,
corollâ campanulatâ. foliis quaternis, flo-
ribus axillaribus confertis. Smith. Fl. Bri-
tann. I. 419.

In ericetis.

Bij Harderwyk.

Rarius inter *E. vulgarem* crescit. Suspicio hanc esse,
quam Commelinus tradit Catal. 206., quamquam, *mul-
tifloram* ab illo significari, docetur in Flora Belg.
Amoenit. Academ. VI.

T R I G Y N I A.

33. POLYGONUM floribus hexandris digynis, *lapathifolium.*
 stipulis mucicis, pedunculis scabris, se-
 minibus utrinque depressis. Willden. Spec.
 Plant. II. 442.

Supra fineta humida.

Bij Jutphaas.

Polygonum hoc multi a *Persicaria* non discernunt;
 at me contra sententiam eorum movet utriusque
 comparatio.

34. POLYGONUM floribus hexandris submo-*minus.*
 nogynis, foliis lineari-lanceolatis, cau e
 basi repente. Willden. Spec. Plant. II. 445.

In arenosis humidis.

Op de heide bij Lochem.

Hoc in agro Antwerpiensi a se inventum bene de-
 pinxit Lobelius ac nominavit *Persicariam pusillam*
repentem Observ. p. 171. Quam, cum Bauhinus
 in Pinace vocasset *Persicariam minorem*, hoc ejus
 nomen Gorterus *Polygono Persicariae* adposuit,
 quasi esset hujus varietas; neque tamen, ubi nasce-
 retur, docuit.

T E T R A G Y N I A.

35. ADOXA. Willden. Spec. Plant. II. 472.

*moschatel-
 lina.*

In sylvis.

Adoxam alii aliis in locis invenerunt, pinxit Sepp.
Fl. Bat. I.

CLASSIS X.

DECANDRIA.

DIGYNIA.

- oppositifolium.* 36. CHRYSOSPLENIUM foliis oppositis. Willden.
Spec. Plant. II. 638.

In nemorosis humidis, juxta fontes.

Aan den weg, tusfchen Nymegen 'en Beek.

Incolam Belgii a Linnaeo dici adnotavit Geunf. Spi-
cil. N^o. 29, at crescendi locus ignorabatur.

- Armeria.* 37. DIANTHUS floribus aggregatis fascicu-
latis, squamis calycinis lanceolatis villosis
rubum aequantibus. Willden. Spec. Plant.
II. 673.

In pascuis arenosis.

Bij Nymegen. B.

TRIGYNIA.

- noctiflora.* 38. SILENE calycibus decem-angularibus,

dentibus tubum aequantibus. Willden.
Spec. Plant. II. 701.

In agris.

*Buiten de Hertogspoort. te Nymegen. B.
In het overeinde van Jutphaas.*

39. STELLARIA foliis lineari-lanceolatis in-^{palustris.}
tegerrimis, floribus paniculatis, petalis bi-
partitis calyce majoribus. Willden. Spec.
Plant. II. 712.

In pratis, juxta fossas.

Bij Jutphaas en elders.

Aliis *glauca* vocatur. Linnaeo varietas est visa *Stel-
lariae gramineae*. Significatur nomine Dilleniano,
de quo Geunsius dubitavit ad N^o. 31. *Stellariam*
aquaticam Gort. & Geunf., quae *Stell. Alfine*
Willden. Spec. Plant. II. 713, in agro etiam Neo-
magenfi, legit Beyerus meus. Utramque memorat
Ehrhart. in Itin. Hollandico. (Beyträg. II. 151.)

40. ARENARIA foliis subulatis caule pani-^{ternifolia.}
culato, capsulis erectis, petalis calyce
brevioribus lanceolatis, Willden. Spec.
Plant. II. 725.

In campis arenosis.

Omtrent Zutphen. B.

CLASSIS XI.

DODECANDRIA.

TRIGYNIA.

- verrucosa.* 41. EUPHORBIA umbellâ quinquesidâ, subtrifidâ, bifidâ, involucellis ovatis, foliis lanceolatis ferrulatis villosis, capsulis verrucosis. Willden. Spec. Plant. II. 915.

In agris.

Bij Mellingen. B.

- platyphyl-
la.* 42. EUPHORBIA umbellâ quinquesidâ, trifidâ, dichotomâ, involucris carinâ pilosis, foliis ferratis lanceolatis, capsulis verrucosis. Willden. Spec. Plant. II. 919.

In agris.

In het overeind van Jutphaas.

Pulcra haec Euphorbiae species, in Belgio confederato a solo fuit Boerhavo inventa, cujus, quanto plures innotescunt patriae stirpes, tanto magis fides, in iis signandis apparet.

- gerardia-
na.* 43. EUPHORBIA umbellâ multifidâ, dichotomâ, involucellis subrotundis, petalis integerrimis, ramis nullis. Willden. Spec. Plant. II. 920.

Juxta fluminum ripas.

Op de waarden, langs den Yssel, de Lek,
ook langs de Maas.

Hanc esse *E. campestrum*. Geunf. Spicil. N^o. 36. nul-
lus dubito. Nascitur fluviis vicina, cum *Euphor-*
bia Efula, ab hac dignoscenda foliis rigidis mu-
cronulatis.

CLASSIS XII.

ICOSANDRIA.

POLYGINIA.

44. ROSA germinibus globosis pedunculisque *villosa*,
hispidis, caule aculeis sparsis, petiolis
aculeatis, foliis tomentosis. Willden. Spec.
Plant. II. 1069.

In nemorosis.

Bij Nymegen. B.

CLASSIS XIII.

POLYANDRIA.

POLYGINIA.

45. RANUNCULUS calycibus demum re-*Philonotis*,
flexis setosis, pedunculis fulcatis, foliis
tripartitis inciso-lobatis hirsutis, fructu

subgloboso. Willden. Spec. Plant. II.
1324.

In ruderatis.

Bij Haarlem.

In locum suum Ranunculus hic restituitur, quem,
ab Ehrharto haud procul Harderovico inventum,
fere destituit Geunsius, inter dubias plantas eum
relegans. Acceptum autem refero v. clariss. de
Rhoer.

CLASSIS XIV.

DIDYNAMIA.

GYMNOSPERMIA.

- macula-* 46. LAMIUM foliis cordatis acuminatis, ver-
tum. ticillis decemfloris. Willden. Spec. Plant.
III. 87.

Juxta sepes.

Omtrent Beek, bij Nymegen.

Verno solum tempore foliis maculae albae, quas tollit
aestas.

- cannabi-* 47. GALEOPSIS internodiis caulinis super-
na. ne incrassatis, verticillis summis subcon-
tiguis, calycibus pungentibus, corollis
calyce quadruplo longioribus, caule hirsu-
to. Willden. Spec. Plant. III. 93.

Galeopsis Tetrabit. J. Gort. Fl. VII. Prov.
N^o. 497.

In arvis, ruderatis.

Hanc varietatem, in agro Ultrajectino, uberrimo pro-
ventu, nascentem, Botanici fere omnes nunc spe-
ciem salutant.

48. *BETONICA* spicâ interruptâ, corollae *officinalis*.
galeâ integrâ, laciniâ intermediâ labii in-
ferioris emarginatâ, calycibus glabrius-
culis. Willden. Spec. Plant. III. 93.

In sylvis.

Omtrent Groesbeek, *buiten* Nymegen.

Betonicam jam in Belgio confoederato invenisse Do-
donaeus videri posuit. v. Dod. Ed. Holland. p. 50.

49. *CLINOPODIUM* capitulis verticillatis, *vulgare*.
bracteis seraceis hispidis, foliis superne
pilosis remote dentatis, caule subsimpli-
ci. Willden. Spec. Plant. III. 131.

In dumetis.

Aan den weg, tusfchen Nymegen 'en Beek.

ANGIOSPERMIA.

50. *ANTIRRHINUM* foliis hastatis alternis, *Elatine*.
caulibus procumbentibus. Willden. Spec.
Plant. III. 234.

In agris & arvis.

In koornvelden, bij Jurphaas.

- arvensis.* 51. ANTIRRHINUM foliis sublinearibus, inferioribus quaternis, calycibus piloso-viscosis, floribus racemosis, calcare recurvo, caule erecto. Willden. Spec. Plant. III. 244.

In agris & arvis.

Omtrent Nymegen.

Neque hoc neque Elatine sunt e rarissimis.

CLASSIS XV.

TETRADYNAMIA.

SILIUOSA.

- tentifolium.* 52. SISYMBRIUM siliquis erectis, foliis glabris subintegerrimis pinnatifidis bipinnatifidisque, supremis integris. Willden. Spec. Plant. III. 493.

Brasica Erucastrum. Gort. Fl. VII. Prov. N^o. 569.

Supra muros urbium.

Haec planta suo demum ac proprio nomine nominetur, cum alienum a Gortero atque Ehrharro etiam accepisse pateat e locis. Notabilis ei est contritae at ingratus odor.

53. ERYSIMUM foliis lanceolatis remote *hieracifo-*
dentatis, filiquis erectis. Willden. Spec. *lium.*
Plant. III. 511.

In arvis & dumetis.

Aan het voetpad, tusſchen Gorſel en De-
venter.

Simillimum est *E. cheiranthoidi*, at differt filiquis
erectis ac fere strictis.

CLASSIS XVI.

MONADELPHIA.

POLYANDRIA.

51. MALVA caule erecto, foliis inferioribus *Alcaca.*
angulatis superioribus quinquepartitis sca-
briusculis, calycis exterioris foliolis ob-
longis obtusis. Willden. Spec. Plant.
III. 790.

In dumetis.

Bij Beek.

B nis nostris Malvis indigenis tertia haec addatur,
rarior visu nec in omnibus terris nascens.

CLASSIS XVII.

DIADELPHIA.

DECANDRIA.

- tuberosus.* 55. **OROBUS** foliis pinnatis tri-quadrjugeve lanceolatis, stipulis semisagittatis integerrimis, caule alato. Willden. Spec. Plant. III. 1074.

In nemoribus.

Bij Groesbeek, buiten Nymegen.

- villosa.* 56. **VICIA** pedunculis multifloris folio longioribus, floribus imbricatis, foliolis oblongo-ovatis villosis, stipulis semisagittatis ovatis basi obtuse dentatis. Willden. Spec. Plant. III. 1098.

Indigenis adnumeratur a Viro doctisf. J. Kops, in Fl. Bat. III. ad *V. Craccam*, quo loco, *Viciam* etiam *Gerardi* (*tenuifoliam* Willden.) ac *V. multifloram* (*casubicam* Willden.) in Belgio confoederato provenire docuit botanicus indefessus Favrod.

- varia.* 57. **CORONILLA** herbacea, foliolis plurimis lanceolatis glabris, lomentis teretibus erectis. Willden. Spec. Plant. III. 1153.

Hujus in Belgio inventae gratia debetur Viris honor. van Lynden tot Hemmen & Utawaal jun., icon vero Viro, cui praestantes complurium stirpium indigenarum debemus icones, Seppio. v. Fl. Bat. II.

58. *ASTRAGALUS caulescens*, prostratus, fo-^{glycyphyl-}liolis glabris ovatis obtusis mucronatis,^{los.} stipulis ovato-lanceolatis, racemis peduncularis, leguminibus subtriquetris arcuatis. Willden. Spec. Plant. III. 1276.

In dumetis.

Aan den weg, tuschen Nymegen en Beek.

59. *TRIFOLIUM spicis capitatis hemisphaericis*, pedunculis strictis, vexillis laeviusculis, caulibus prostratis, petiolo communi brevissimo Smith. Fl. Britann. III. 1403.

In pascuis.

Haec species creberrime ubivis provenit, *Trifolium* vero *procumbens* Smith. Willden. Spec. Plant. III. 1383, in agris arenosis. Ceterum *Trifolium minus*, *filiforme*, *procumbens* & *agrarium* nimis saepe confusa.

CLASSIS XVIII.

POLYADELPHIA.

POLYANDRIA.

60. *HYPERICUM floribus trigynis*, caule *dubium* obsolete quadrangulo, foliis obtusis epunctatis, foliolis calycinis ellipticis. Willden. Spec. Plant III. 1460.

In nemorosis.

Bij Beek.

Duas Geunsius Hyperici species, in Gelria a se inventas, tradidit; duas et nos his adjiciamus, e Gelria etiam petitas.

elodes.

61. *HYPERICUM* floribus trigynis, calycibus ferrato-glandulosis glabris, foliis subrotundo-ovatis sessilibus pubescentibus, caule tereti repente. Willden. Spec. Plant. III. 1465.

In paludosis.

Bij Nymegen. B.

CLASSIS XIX.

SYNGENESIA.

POLYGAMIA AEQUALIS.

juncea.

62. *CHONDRILLA* foliis radicalibus runcinatis, caulinis linearibus integris. Willden. Spec. Plant. III. 1531.

In arenosis.

Bij Nymegen, buiten de Hunnenpoort. B.

dubium.

63. *HIERACIUM* scapo subquadrifloro nudo, foliis oblongis obtusis integerrimis, sto-

lonibus repentibus. Willden. Spec. Plant.
III. 1563.

In pascuis.

In het overeind van Jutphaas.

POLYGAMIA SUPERFLUA.

64. GNAPHALIUM caule herbaceo erecto *rectum.*
simplici, foliis lineari-lanceolatis subtus
sericeis, floribus terminalibus & axilla-
ribus sessilibus spicatis. Willden. Spec.
Plant. III. 1885.

In nemoribus.

Bij Nymegen, op de Marwyk.

65. SENECIO corollis radiantibus, foliis lan- *faraceni-*
ceolatis basi cuneatis argute ferratis sub- *cus.*
sessilibus glabriusculis. Willden. Spec. β .
Plant. III. 2004.

β . Foliis petiolatis.

Ad sepes.

Omtrent Beek, bij Nymegen.

Loco crescendi, in montuosis umbrosis, caule rubi-
cundo ac foliis evidenter petiolatis distinguitur
haec varietas,

- britannica.* 66. *INULA* foliis amplexicaulibus lanceolatis basi ferratis subtus pilosis, caule corymbofo villoso, ramis lateralibus apice longioribus. Willden. Spec. Plant III. 2090.

In pratibus.

Op de waarden, langs de Lek, bij Viaren.

CLASSIS XXI.

MONOECIA.

TRIANDRIA.

- simplex.* 67. *SPARGANIUM* foliis basi triquetris lateribus planis, pedunculo communi simplici, stigmatibus lineari. Willden. Spec. Plant. IV. 199.

Sparganium erectum. β . Gort. Fl. VII. Provinc. p. 245.

In fossis.

Bij Alphen.

Rarius est *S. ramoso*, cujus varietatem fecit Linnaeus.

- intermedia.* 68. *CAREX* spicâ androgynâ compositâ, spiculis alternis confertis, inferioribus remotiusculis, superioribus & inferioribus foemineis, intermediis masculis, stigmatibus binis, fructibus ovatis marginatis

bifidis ciliato - ferratis, culmo erecto.
Willden. Spec. Plant. IV. 224.

Carex leporina. Gort. Fl. VII. Prov. No.
761.

Juxta fossas, frequens.

Carex leporinae L. differentia specifica complures
deceperit. Speciem nostram, nomine *C. uliginosae* in-
signitam, vidi in Herbario Rainvillii.

69. CAREX spicâ androgynâ compositâ, spi-ovalis.
culis subsenis subrotundo-ellipticis alter-
nis subapproximatis inferne masculis,
stigmatibus binis, fructibus ovatis mar-
ginatis bidentatis ciliato ferratis. Will-
den. Spec. Plant. IV. 229.

In pascuis humidis.

Bij Lambroek, Doorn, Driebergen.

Hanc Rainvillium etiam invenisse patet ex herbario
ejus, in quo *C. leporina* vocatur.

70. CAREX flava. *s. Oederi*. spicis laterali-flava.
bus confertis subpedunculatis ovato-sub-
rotundis androgynis, terminali masculâ
lineari, capsulâ acumine recto terminatâ.
Willden. Spec. Plant. IV. 269.

In ericetis turfosis.

Bij de Bilt.

Speciem aliqui, alii *C. flavae* varietatem dixerunt.

- recurva.* 71. CAREX spicis masculis geminatis, foemineis cylindricis subternatis pedunculatis pendulis, stigmatibus tribus, fructibus ellipticis obtusis scabriusculis squamam ovato-cuspidatam aequantibus. Willden. Spec. Plant. IV. 298.

In ericetis humidis.

Bij Scheveningen, ten zuid-oosten van het dorp.

- acuta.* 72. CAREX spicis masculis binis ternisque, foemineis subquaternis subpedunculatis subnutantibus cylindraceutis remotis, stigmatibus binis, fructibus oblongis brevissime rostellatis, ore integro pertuso squamam oblongam acutam subaequantibus. Willden. Spec. Plant. IV. 304.

In pratis humidis.

Non est haec nova Florae nostrae species, quam attingimus tamen, ut animadvertamus binas Caricis species non satis ab hac, apud Gortorum, discretas. Sunt hae *Carex paludosa* & *riparia*, quae jam dicentur.

- paludosa.* 73. CAREX spicis masculis binis, foemineis ternis erectis cylindraceutis attenuatis, inferioribus pedunculatis, stigmatibus tribus, fructibus ovatis nervosis bidentatis squamam lanceolatam aristatam latioribus eamque

aequantibus. Willden. Spec. Plant. IV. 305.

Juxta fossas,

Minus est *C. acuta* & *riparia* frequens. Haud raro tamen prope Ultrajectum provenit.

74. CAREX spicis masculis tribus, foemineis *riparia*. tribus erectis cylindraceis attenuatis, inferioribus pedunculatis, stigmatibus tribus, fructibus ovatis rostratis multinerviis bifurcatis, latitudine & longitudine squamae ovatae aristatae. Willden. Spec. Plant. IV. 306.

Juxta fossas ac fluvios.

MONADELPHIA.

75. PINUS foliis geminis margine subasperis, *Pinaster*. conis oblongo conicis folio brevioribus basi attenuatis, squamis echinatis. Willden. Spec. Plant. IV. 496.

Omtrent Malden, bij Nymegen. B.

Hanc arborem auctores Horrei agrarii, (Magazijn van Vaderl. Landb. V. p. 151.) in nomine lapsi, vocarunt Pinum maritimam. Willden.

VI. CLASSIS XXIV.

CRYPTOGAMIA.

GONOPTERIDES.

fluviatile. 76. **EQUISETUM** caulibus sterilibus simpliciter ramosis, ramis scabriusculis octogonis, fructificantibus simplicibus, vaginis infundibuliformibus lacero-dentatis, dentibus aristatis. Willden. Spec. Plant. V. 2.

Juxta fluvios ac fontes.

Aan den weg, van Nymegen naar Wielderen, op waterachtige plaatsen.

Magnam hancee ac pulcram Equiseti speciem, nomine *E. Telmatejæ*, tradidit Ehrhartus. Rarior est visu, quemadmodum etiam *E. sylvaticum*.

sylvaticum 77. **EQUISETUM** caulibus sterilibus fructificantibusque duplicato-ramosis, ramis scabriusculis deflexis tetragonis, ramulis subtriquetris Willden. Spec. Plant. V. 3.

In sylvis.

Omtrent Nymegen en Beek, ook buiten Amersfoort, bij de Hoffede Berkhove.

Ex priore hoc loco in hortum botanicum Lugduno-Batavum transtulit rarius illud Equisetum vir Cla-

rif. Brugmannus, diligentissimus nostris temporibus horti illius curator. In quo horto jam Boerhavius *Equisetum sylvaticum* coluisse videtur, atque ipsum indigenum esse significavit; at locum ascendendi is non patefecit.

78. *EQUISETUM* caulibus subramosis, ramis *limosum*.
 subduodenis pentagonis laevibus glabris,
 spicâ terminali. Willden. Spec. Plant. V. 4.

Juxta fossas.

Hoc *Equisetum*, aut est ramosum (*Equisetum fluviatile* Gort. No. 243), aut nudum (*Equisetum limosum* L.). Prius est vulgare ac nonnunquam ramos etiam apice habet spiciferos, ad instar *Equiseti palustris*. Alterum minus est vulgare.

F I L I C E S.

79. *ASPIDIUM* frondibus pinnatis, pinnis *oreopteris*.
 lanceolatis glabris subtus resinoso-glandulosis pinnatifidis, laciniis lanceolatis obtusis integerrimis, infimis sublongioribus, foris marginalibus. Willden. Spec. Plant. V. 247.

In ericetis.

Bij Groesbeek. B.

80. *ASPIDIUM* frondibus bipinnatis, pinnis *spinulosum*.
 oblongis deurrentibus confluentibus inciso-dentatis, laciniis mucronato-ferra-

tis, stipite paleaceo, indusiis glandulosis.
Willden. Spec. Plant. V. 262.

In fylvis.

*Aan den weg, tuschen Loosduinen en Monster,
ook op den Heiligenberg, bij Amersfoort.*

Bij Nymegen. B.

Ita Willdenowius vocat *Polystichum spinosum* Rothii,
quod optime is, ac meae plantae convenienter de-
scripsit. Fl. Germ. III. 91.

fragile. 81. ASPIDIUM frondibus bipinnatis, pin-
nulis oblongis obtusis inciso-ferratis,
ferraturis obtusis denticulatis, rachialatâ.
Willden. Spec. Plant. V. 280.

In fylvis.

Omtrent Beek, bij Nymegen.

M U S C I

*capillifo-
hum.* 82. SPHAGNUM ramis deflexis filiformibus,
foliis ovato-lanceolatis planiusculis acu-
minatis adpressis. Smith. Fl. Brit. III.
1146.

*S. palustre. β. Gort. Fl. VII. Prov. No.
862.*

In ericetis humidis.

Bij Nymegen. B.

Et hætenus, in stirpibus designandis, sequutus sum Willdenowium, a quo nunc destitutus, Smithium sequi placuit, virum in paucis doctissimum, cujus curæ ac diligentiae, magnis laudibus a multis ornatae, plurimum debet Flora Britannica ac nostrâ etiam, quoad Britannicæ est similis.

83. **TRICHOSTOMUM** foliis ovato-lanceo-^{canescens.}
latis enervibus canaliculatis, mucrone
diaphano serrulato, capsulâ ovatâ, caule
erecto. Smith. Fl. Brit. III. 1242.

In ericetis.

Hæc specie nihil provenit frequentius, at nihil rarius
ejus fructu. Videtur apud Gorterum cum Bryo
hypnoidi confundi.

84. **TORTULA** caule subdiviso, foliis patu-^{mucronu-}
lis lanceolatis mucronatis carinatis, cap-^{lata.}
sulâ ovato-cylindraceâ, operculo subu-
lato. Smith. Fl. Brit. III. 1250.

Barbula unguiculata. [Hedw. Spec. Musc.
118.

In argillosis.

Op kleigronden, omstreeks Utrecht, Rotter-
dam &c.

85. **ORTHOTRICHUM** caule ramoso, foliis ^{affine.}
lanceolatis carinatis revolutis patulis, ca-
lyptrâ subcrenatâ, peristomio interno oc-
todentato. Smith. Fl. Brit. III. 1263.

Supra arborum truncos.

Om Utrecht.

Magis est vulgare *Orthotricho striato*, a quo, peristomii interni dentibus octo nec sedecim, optime discernitur.

- anomalum* 86. *ORTHOTRICHUM* caule ramoso, foliis lanceolatis carinatis revolutis, peristomio simplici, calyptrâ pilosâ dentatâ. Smith. Fl. Brit. III. 1267.

Supra muros.

Om Utrecht.

- heteromala* 87. *NECKERA* caule ramoso diffuso, foliis ovatis acutis concavis undique imbricatis, capsulis sessilibus secundis. Smith. Fl. Brit. III. 1274.

In arborum truncis.

Aan eenen ypenstam, bij Jutphaas.

Et si nusquam alibi inveni, non omittenda tamen fuit raritas unius exempli. Neckeram hancce, Angliæ incolam, in Germania desiderari scribunt Botanici Germanici. Plures autem, in Belgio confœderato, gignuntur plantae Britannicæ, quæ Floræ Germanicæ absunt ac nonnullæ etiam Germanicæ, quas frustra inter Britannicas quaeras. Jungit enim quodammodo nostra Flora & Britannicam & Germanicam, e ditissimis, si saxa montesque adessent, futura.

88. HYPNUM caule repente, ramis sparsis, *medium*
 foliis ovato-lanceolatis acutis uninervi-
 bus imbricatis, capsulâ elliptico-cylindra-
 ceâ. Smith. Fl. Brit. III. 1280.

Leskea polycarpa. Hedw. Spec. Musc. 225.

In arborum truncis.

Bij Nymegen. B.

89. HYPNUM caule repente, ramis erectis, *inunda-*
 foliis ovatis concavis obsolete uninervi-
 bus subsecundis, capsulâ cylindraceâ. *tum.*
 Smith. Fl. Brit. III. 1281.

Leskea paludosa. Hedw. Spec. Musc. 221.

In arborum truncis & lignis, juxta aquam.

Menigvuldig, bij Jutphaas.

90. HYPNUM caule subpinnato, ramis om- *trichoma-*
 nibus obtusis, foliis distichis enervibus *noides.*
 acinaciformibus mucicis, operculo subu-
 lato. Smith Fl. Brit. III. 1287.

Leskea trichomanoides. Hedw. Spec. Musc.
 231.

In arborum truncis.

Omtrent Beek, bij Nymegen.

91. HYPNUM caule patulo ramoso, foliis ova- *riparium.*

tis acuminatis integerrimis uninervibus
laxis, operculo conico. Smith. Fl. Brit.
III. 1292.

Supra ligna, aquis vicina.

Bij Jutphaas, Oudewater en elders.

*ruscifo-
hum.*

92. HYPNUM caule ramoso, foliis ovatis acu-
tis ferrulatis uninervibus imbricatis,
operculo subulato. Smith. Fl. Brit. III.
1292.

Hypnum riparioides. Hedw. Spec. Musc.
242.

In fluviis.

*Op steenen, aan den oever der Maas, bij
Rotterdam.*

- undulatum* 93. HYPNUM caule procumbente ramoso, fo-
liis lanceolatis compressis undulatis ener-
vibus, capsulâ fulcatâ, operculo subula-
to. Smith. Fl. Brit. III. 1294.

In fylvis.

Bij Nymegen. B.

- splendens* 94. HYPNUM caule bipinnato, foliis ovatis
concavis mucronulatis enervibus nitidis
adpressis, operculo subulato recurvo.
Smith. Fl. Brit. III. 1295.

In fylvis

Omtrent de Bilt.

Videtur hocce Hypnum, nomine *H. parietini*, tradidisse Gorterus.

95. HYPNUM ramis vagis, foliis ovato-deltoidi-^{striatum.}
deis acuminatis subserrulatis uninervibus
striatis, operculo subulato. Smith. Fl.
Brit. III. 1321.

In fylvis.

Omtrent Beek, bij Nymegen.

96. HYPNUM caule procumbente pectinato, ^{commuta-}
foliis ovatis acuminatis tortilibus medio-^{tum.}
tenus uninervibus, operculo conico acu-
to. Smith. Fl. Brit. III. 1333.

In palustribus.

Bij Nymegen. B.

97. BRYUM caule basi ramoso, foliis ovatis ^{julaceum.}
concavis imbricatis obtusis muticis, cap-
sulâ clavatâ pendulâ. Smith. Fl. Brit. III.
1357.

Bryum argenteum. β . Gort. Fl. VII. Pro-
vinc. p. 291.

In glareosis.

Bij Rotterdam.

- aloides.* 98. POLYTRICHUM foliis lanceolatis obtusis rigidis apice ferratis, capsulâ cylindricâ obliquâ, caule simplicissimo. Smith. Fl. Brit. III. 1380.

Mnium polytrichoides. *β.* Geunf. Spicil. N^o. 71.

In ericetis.

Bij Nymegen en Amersfoort.

Geunsius jam monuit Polytrichi speciem esse. Cujus primus in Belgio fuit inventor Ehrhartus, quem admodum etiam *Polytrichi nani*, quod vix est rarius.

H E P A T I C A E.

- platyphyl-
la.* 99. JUNGERMANNIA furculis procumbentibus subtus imbricatis, foliis cordatis acutis. Linn. Spec. Plant. Ed. 2. p. 1600.

In arborum truncis.

Aan eenen wilgenstam, bij Jutphaas.

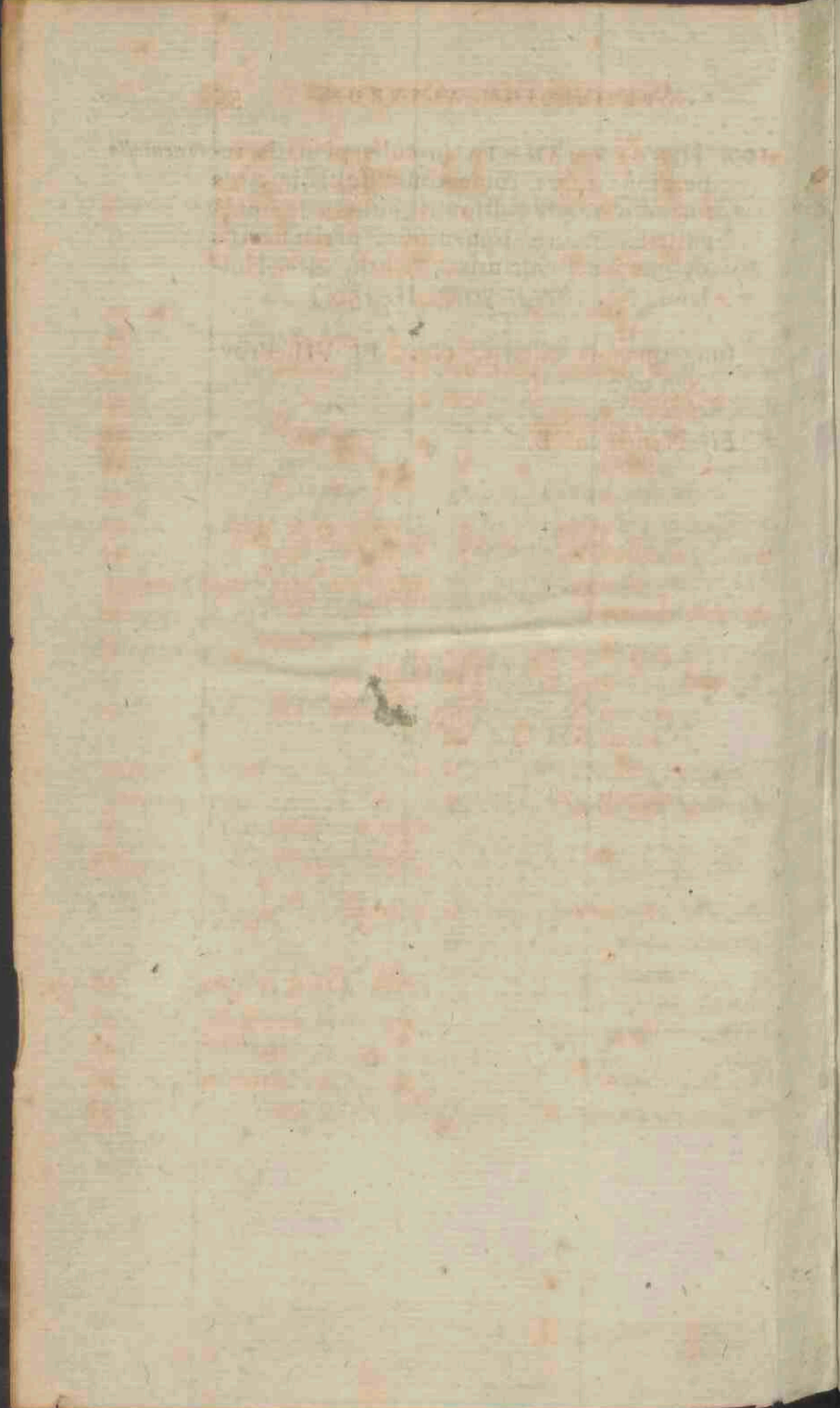
Cum Muscis, vicinas illis Jungermannias dixisse etiam conveniat, quarum duas trademus, ut sic expleatur haec centuria.

100. JUNGERMANNIA furculis pinnatis re-*tomentella*
pentibus supra tomentosis, foliis integris
tomentosissimis, stipulis nullis, amphi-
gastriis integris tomentosis, perisphaeriis
cylindraceutis hirsutis. Ehrh. It. Hol-
land. N^o. 28. (Beyträg. II. 150.)

Jungermannia ciliaris. Gort. Fl. VII. Prov.
N^o. 932.

Bij Nymegen. B.





I N D E X.

| | | | |
|----|--|---------------------------------------|---------|
| | | <i>Carex acuta.</i> | pag. 44 |
| | | <i>flava. J.</i> | 43 |
| | | <i>intermedia.</i> | 42 |
| | | <i>ovalis.</i> | 43 |
| | | <i>paludosa.</i> | 44 |
| | | <i>recurva.</i> | 44 |
| | | <i>riparia.</i> | 45 |
| | | <i>Chenopodium viride.</i> | 25 |
| | | <i>Chondrilla juncea.</i> | 40 |
| | | <i>Chrysofplenium oppositifolium.</i> | 30 |
| | | <i>Clinopodium vulgare.</i> | 35 |
| | | <i>Colchicum autumnale.</i> | 27 |
| | | <i>Coronilla varia.</i> | 38 |
| D. | | | |
| | | <i>Dianthus Armeria.</i> | 30 |
| | | <i>Dipsacus fylvestris.</i> | 22 |
| E. | | | |
| | | <i>Epilobium pubescens.</i> | 28 |
| | | <i>Equisetum fluviatile.</i> | 46 |
| | | <i>limosum.</i> | 47 |
| | | <i>ylvaticum.</i> | 46 |
| | | <i>Erica vagans.</i> | 28 |
| A. | | | |
| | | <i>doxa moschatellina.</i> | pag. 29 |
| | | <i>Agrostis hispida.</i> | 18 |
| | | <i>Aira flexuosa. β.</i> | 18 |
| | | <i>Allium oleraceum.</i> | 25 |
| | | <i>schoenoprasum.</i> | 26 |
| | | <i>Alopecurus bulbosus.</i> | 17 |
| | | <i>Antirrhinum arvense.</i> | 36 |
| | | <i>Elatine.</i> | 35 |
| | | <i>Arenaria tenuifolia.</i> | 31 |
| | | <i>Asperula odorata.</i> | 23 |
| | | <i>Aspidium fragile.</i> | 48 |
| | | <i>oreopteris.</i> | 47 |
| | | <i>spinulosum.</i> | 48 |
| | | <i>Astragalus glycyphyllos.</i> | 39 |
| | | <i>Avena pubescens.</i> | 22 |
| B. | | | |
| | | <i>Betonica officinalis.</i> | 35 |
| | | <i>Bromus inermis.</i> | 21 |
| | | <i>mollis. β.</i> | 21 |
| | | <i>Bryum julaceum.</i> | 53 |
| C. | | | |
| | | <i>Callitriche intermedia</i> | 15 |

| | | | |
|---------------------------|---------|----------------------------|---------|
| Eriophorum angustifolium. | pag. 17 | I. | |
| Erysimum hieracifolium. | 37 | Inula britannica. | pag. 42 |
| Euphorbia Gerardiana. | 32 | | |
| platyphylla. | 32 | J. | |
| verrucosa. | 32 | Jasione montana. β . | 24 |
| F. | | Juncus subverticillatus. | 26 |
| Festuca dumetorum. | 20 | sylvaticus. | 26 |
| lioliacea. | 21 | Jungermannia platyphylla. | 54 |
| pratensis. | 20 | tomentella. | 55 |
| G. | | L. | |
| Galeopsis cannabina. | 34 | Lamium maculatum. | 34 |
| Galium sylvaticum. | 23 | M. | |
| Gnaphalium rectum. | 41 | Malva Alcaea. | 37 |
| H. | | Melica uniflora. | 19 |
| Hieracium dubium. | 40 | N. | |
| Hypericum dubium. | 39 | Neckera heteromalla. | 50 |
| elodes. | 40 | O. | |
| Hypnum commutatum. | 53 | Orobis tuberosus. | 38 |
| inundatum. | 51 | Orthotrichum affine. | 49 |
| medium. | 51 | anomalum. | 50 |
| riparium. | 51 | P. | |
| ruscifolium. | 52 | Phyteuma spicatum. | 24 |
| splendens. | 52 | Pinus Pinaster. | 45 |
| striatum. | 53 | | |
| trichomanoides. | 51 | | |
| undulatum. | 52 | | |

| | | | |
|--------------------------|---------|-------------------------|---------|
| Poa distans. | pag. 19 | Silene noctiflora. | pag. 30 |
| Polycnemum arvense. | 17 | Sisymbrium tenuifolium. | 36 |
| Polygonum lapathifolium. | 29 | Sparganium simplex. | 42 |
| minus. | 29 | Sphagnum capillifolium. | 48 |
| Polytrichum aloides. | 54 | Stellaria palustris. | 31 |
| Potamogeton densus. | 23 | | |

R.

| | |
|------------------------|----|
| Ranunculus Philonotis. | 33 |
| Rosa villosa. | 33 |
| Rumex palustris. | 27 |

S.

| | |
|--------------------------------|----|
| Senecio faracenicus. β . | 41 |
| Sherardia arvensis. | 23 |

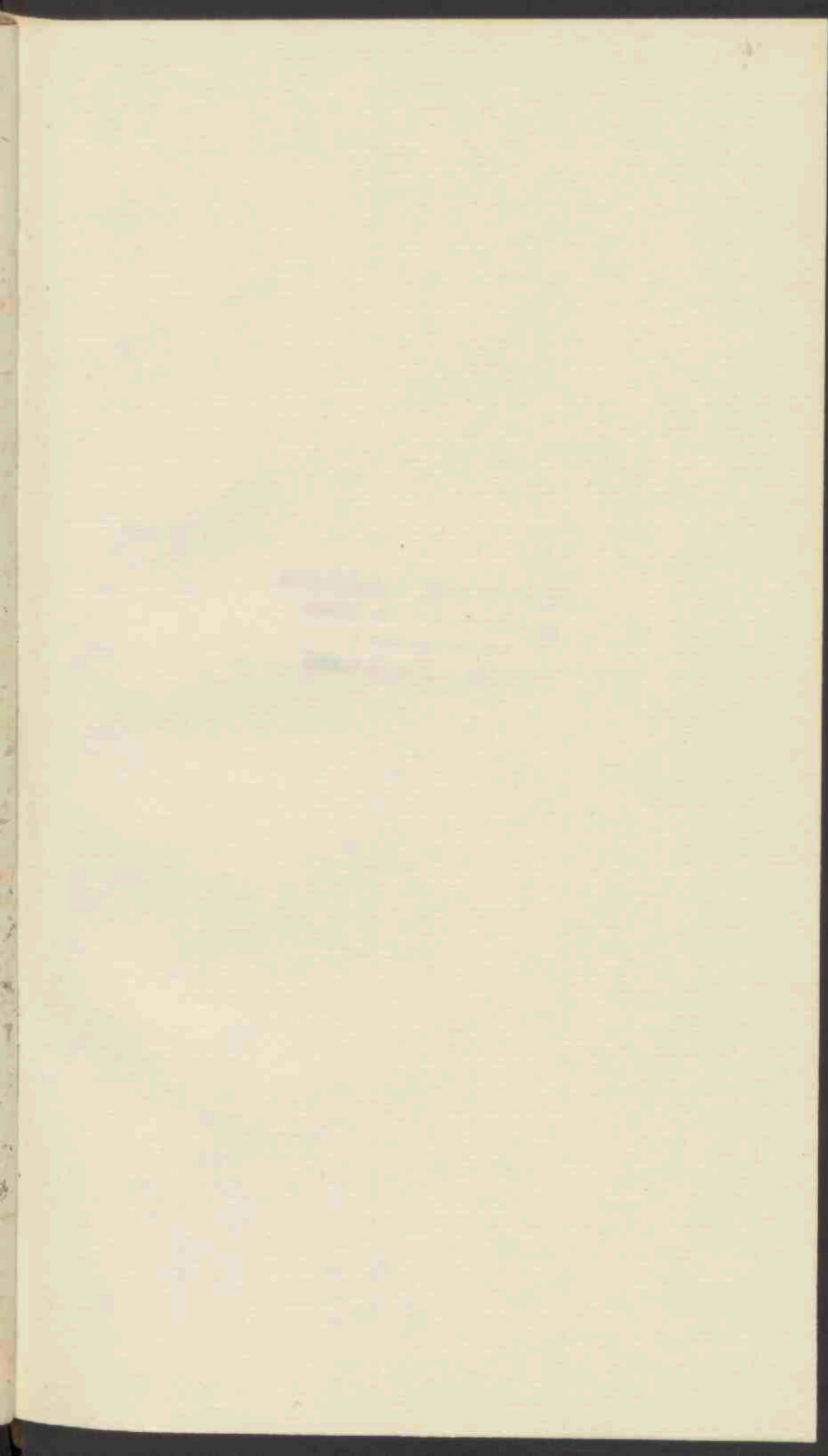
T.

| | |
|-------------------------|----|
| Tortula mucronulata. | 49 |
| Trichostomum canescens. | 49 |
| Trifolium minus. | 39 |

V.

| | |
|--------------------|----|
| Veronica marisima. | 16 |
| Vicia villosa. | 38 |
| Viola montana. | 25 |

1449745



INST. VOOR SYST. PLANTKUNDE
2e Transitorium De Uithof
Heldberglaan 2
UTRECHT • [Netherlands]

