



Atlas von Asien in zwanzig Blättern zu Carl Ritter Allgemeinen Erdkunde, II. Abteilung.

<https://hdl.handle.net/1874/430784>

VIII. G. a. 6



ATLAS

VON

ASSIREN

IN ZWANZIG BLÄTTERN.

ZU C. RITTER'S ALLGEMEINER ERDKUNDE, II. ABTHEILUNG.

Entworfen und bearbeitet von

J. L. GRIMM,

herausgegeben von

C. RITTER UND F. A. O'ETZEL.

I. LIEFERUNG.

BERLIN,

im Geographischen Verlags - Comtoir.

1835.



941
Nederlandsche Handels-Hogeschool
Afdeling ECONOMISCHE AARDRIJKUNDE



KARTE
 VON
HOCH-ASIEN
 ZU C. RITTER'S ERDKUNDE,
 Buch II, Asien, Th. 1 & 2.
 bearbeitet von J.L. GRIMM,
 herausgegeben von
C. RITTER und F.A. OETZEL.
 BERLIN, 1833.
 im Geographischen Verlags-Comptoir.

Oestl. Länge von Ferro 94 96 98 100 102 104 106 108 110 112 114 116
 O. L. v. Greenwich 76 78 80 82 84 86 88 90 92 94 96 98



VIII G. a. b (2)



VIII G. a. 6 (3)

E 941

Nederlandsche Handels-Hoogschool
afzetting ECONOMISCHE AARDRIJKUNDE



VIII 9.a.6 (4)

[941



Zusammen-Fassungen
* **RUSSISCH-ASIA** ...
* **CHINESE** ...
* **INDISCH** ...
* **SIAM** ...
* **ANAM** ...
* **KORÉE** ...
* **JAPAN** ...
* **PHILIPPINEN** ...
* **INDONESIEN** ...
* **NEU-GUINEA** ...
* **NEU-HOLLAND** ...
* **NEU-ZEHLAND** ...
* **NEU-SÜDWEHLAND** ...
* **NEU-SÜDGRÖNLAND** ...
* **NEU-SÜDSEELAND** ...
* **NEU-SÜDAMERIKA** ...
* **NEU-SÜDPOLARISCHES OZEAN** ...
* **NEU-SÜDPOLARISCHES LÄNDER** ...
* **NEU-SÜDPOLARISCHES MEER** ...
* **NEU-SÜDPOLARISCHES GEBIRGE** ...
* **NEU-SÜDPOLARISCHES FLUSS** ...
* **NEU-SÜDPOLARISCHES SEE** ...
* **NEU-SÜDPOLARISCHES BUCHEN** ...
* **NEU-SÜDPOLARISCHES BAUM** ...
* **NEU-SÜDPOLARISCHES TIER** ...
* **NEU-SÜDPOLARISCHES PFLANZ** ...
* **NEU-SÜDPOLARISCHES GEBIETE** ...
* **NEU-SÜDPOLARISCHES GEBIRGE** ...
* **NEU-SÜDPOLARISCHES FLUSS** ...
* **NEU-SÜDPOLARISCHES SEE** ...
* **NEU-SÜDPOLARISCHES BUCHEN** ...
* **NEU-SÜDPOLARISCHES BAUM** ...
* **NEU-SÜDPOLARISCHES TIER** ...
* **NEU-SÜDPOLARISCHES PFLANZ** ...
* **NEU-SÜDPOLARISCHES GEBIETE** ...

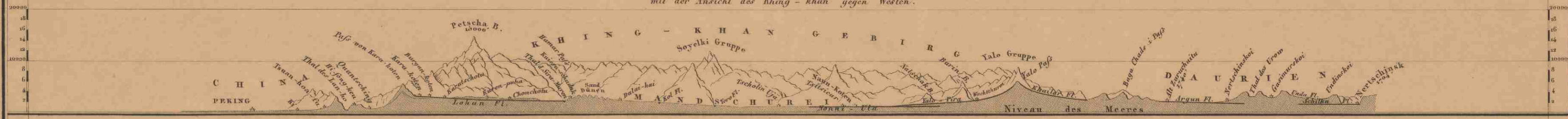
KARTE
VON
HOCH-ASIEN
ZU C. RITTER'S ERDKUNDE,
Büchlein, Asien, Th. 1 & 2,
herausgegeben von
C. RITTER und RA. OETZEL.
BERLIN, 1833.
Im Verlage des Verlags-Büchlers.



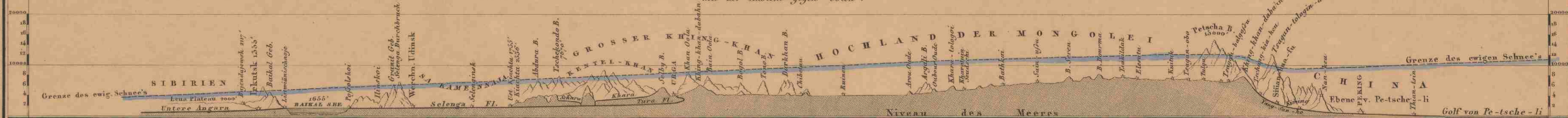
HÖHEN-VERHÄLTNISSÉ VOM ÖSTLICHEN HOCHASIEN, IN VIER DURCHSCHNITTEN UND EINER PROJECTIONS-ANSICHT.

Verhältniß des Horizontal-Maafstabes zur Natur = 1:6200000. Verhältniß des Höhen-Maafstabes zum Horizontal-Maafße = 1:50.

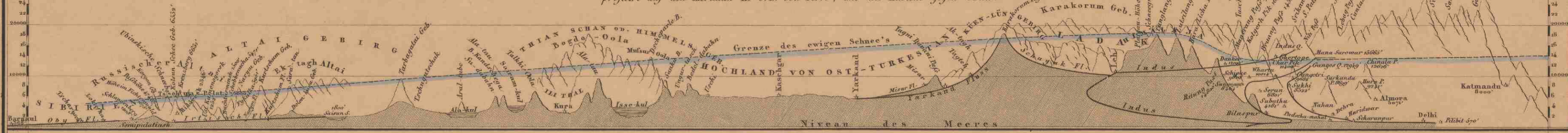
I. PROFIL VON PEKING NACH NERTSCHINSK AN DER SCHILKA,
auf dem Wege Lange's von Nertschinsk über den Yalo-Pass, Naun-Koten, Kara-Koten nach Peking;
mit der Ansicht des Khing-khan gegen Westen.



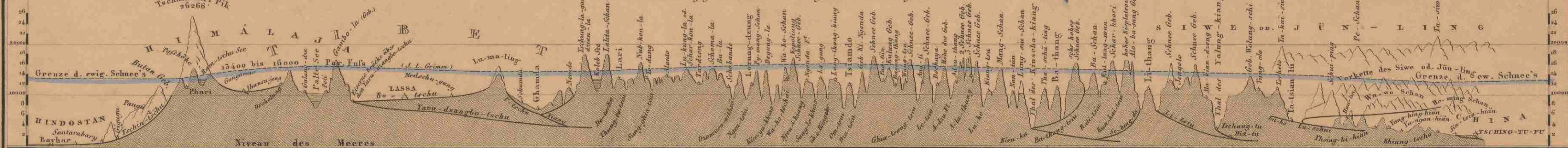
II. PROFIL VON IRKUTSK NACH PEKING,
auf dem Wege Timkowski's über Kiachta, Urga, durch die Gobi, über den Khing-khan-dabahn nach Peking;
mit der Ansicht gegen Osten.



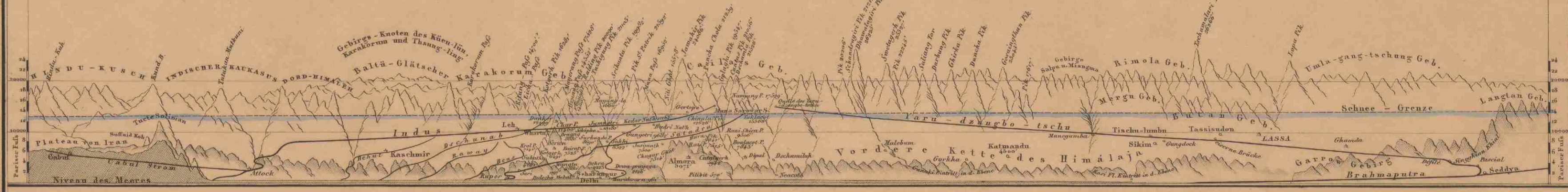
III. PROFIL VON BARNAUL NACH DELHI,
auf der Strasse von Barnaul nach Semipalatinsk, Tschugutschak, Uschi, Kaschgar,
und von hier auf dem Wege Mir Ysset Ullah's nach Leh, und Mooreroff's nach Bilaspur.
projicirt auf den Meridian 31° O.L. von Ferro, mit der Ansicht gegen Osten.



IV. PROFIL VON HINDOSTAN NACH TSCHING-TU-FU IN CHINA,
auf dem Wege Turner's bis Ihansu-jeng, Georgi's bis Lassa, und von hier auf der Strasse nach Tsching-tu-fu entwickelt;
mit der Ansicht gegen Norden mathematisch zusammengesetzt.



PROJECTIONS-ANSICHT DES HIMÁLAJA VOM HINDU-KUH BIS ZUM LANGTAN-GEßIRG,
projicirt auf einer Linie, welche den Meridian 96° O.L. von Ferro unter einem Winkel von Nord 71° West in der Ebene von Hindostan schneidet.



VIII 9.a.b (5)

VIII. Q. a. 6



ATLAS

VON

ASIIEN

IN ZWANZIG BLÄTTERN,

ZU C. RITTER'S ALLGEMEINER ERDKUNDE, II. ABTHEILUNG.

Entworfen und bearbeitet von

J.L.GRIMM UND **H.MAHLMANN**,

herausgegeben von

C. RITTER UND **F.A.O'ETZEL**.

II. LIEFERUNG.

BERLIN,

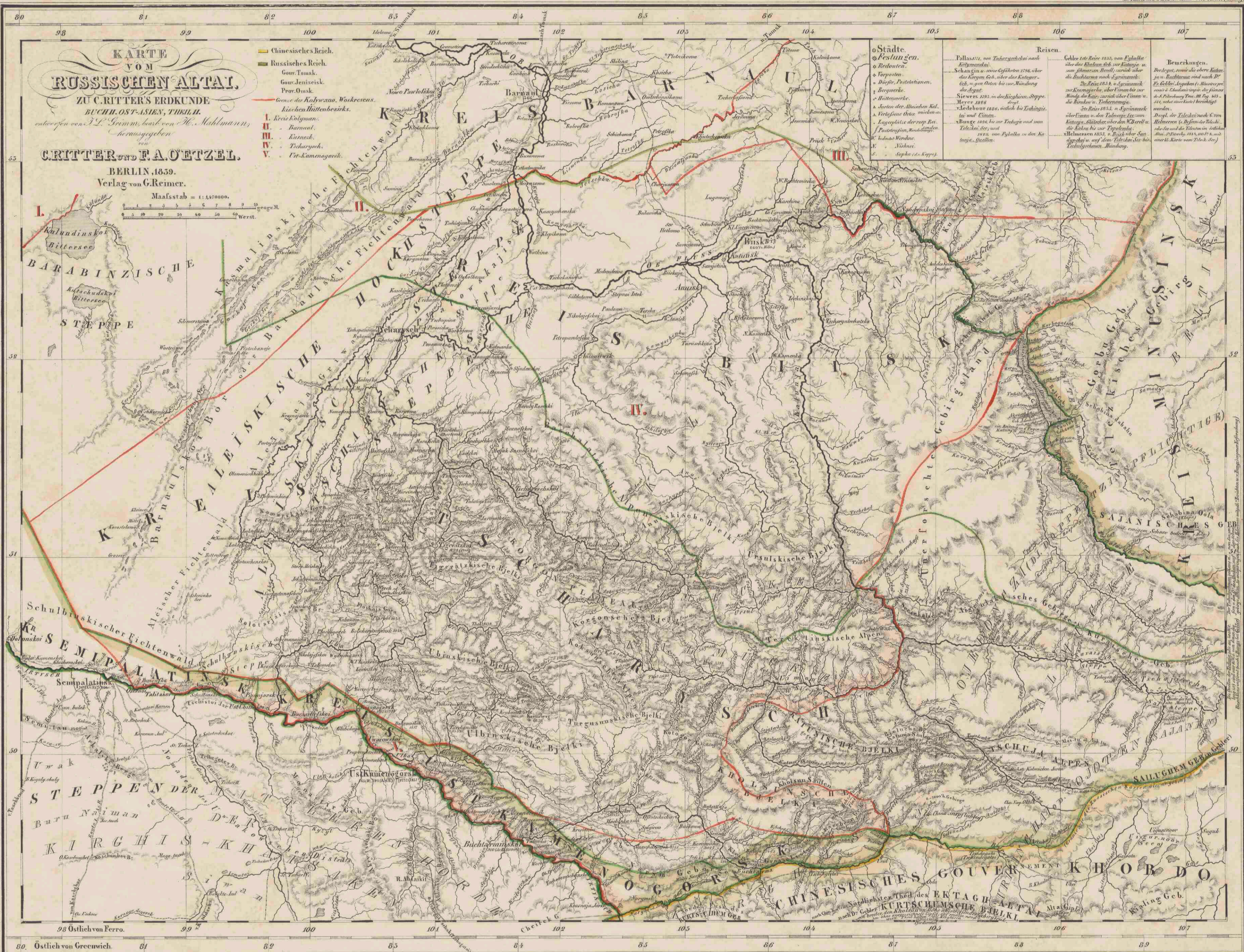
Verlag von G.Reimer.

1840.



Nederlandsche Handels-Hoogeschool
afdeling ECONOMISCHE AARDRIJKUNDE

F 941



**KARTE VON
RUSSISCHEN ALTAI.**
ZU C. RITTER'S ERDKUNDE
BUCH II. OST-ASIEN, THEIL II.

HERAUSGEGEBEN VON
C. RITTER UND F. A. OETZEL.
BERLIN, 1859.
Verlag von G. Reimer.

Maafstab = 1:4,700,000.
0 10 20 30 40 50 60 70 80 90 100 110 120 130 140 150 160 170 180 190 200 210 220 230 240 250 260 270 280 290 300 310 320 330 340 350 360 370 380 390 400 410 420 430 440 450 460 470 480 490 500 510 520 530 540 550 560 570 580 590 600 610 620 630 640 650 660 670 680 690 700 710 720 730 740 750 760 770 780 790 800 810 820 830 840 850 860 870 880 890 900 910 920 930 940 950 960 970 980 990 1000 1010 1020 1030 1040 1050 1060 1070

- Chinesisches Reich.
- Russisches Reich.
- Gouv. Tomsk.
- Gouv. Jeniseisk.
- Prov. Omsk.
- Grenze der Koljwan, Wochresen.
- Russische Wälder.
- I. Kreis Kolywan.
- II. Barnaul.
- III. Kyshtol.
- IV. Tscharysch.
- V. Ost-Kamenogorsk.

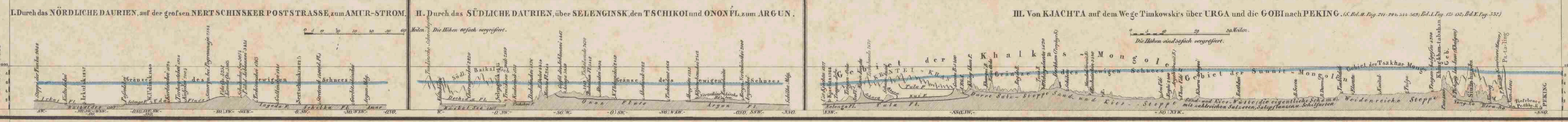
- Städte.**
o Reduten.
• Festungen.
• Städte.
• Dörfer, Poststationen.
• Bergwerke.
• Mühlenwerke.
• Karten der Russischen Kd.
• Festungen über welchen in
• Festungen über welchen in
• Poststation, Russische
• Lokale Wälder.
• — — — — —
• — — — — —
• — — — — —

Reisen.
Fallasitz, von Tscharyschki nach
Kyshtol.
Schan in seine Gefilde 1786, über
das Kyshtol Geb. über das Kyshtol
Geb. in den Osten bis zur Mündung
des Irtysh.
Siewers 1788, in der Kyshtol Steppe.
Meyer 1816.
Lichnow 1824, durch die Kyshtol
Geb. und Osten.
Bunge 1824, bis zur Tscharyschki und zum
Tscharyschki Geb. und Osten.
Hilgerson 1825, in Richtung von
Tscharyschki auf dem Tscharyschki Geb.
Kyshtol Geb. und Osten.

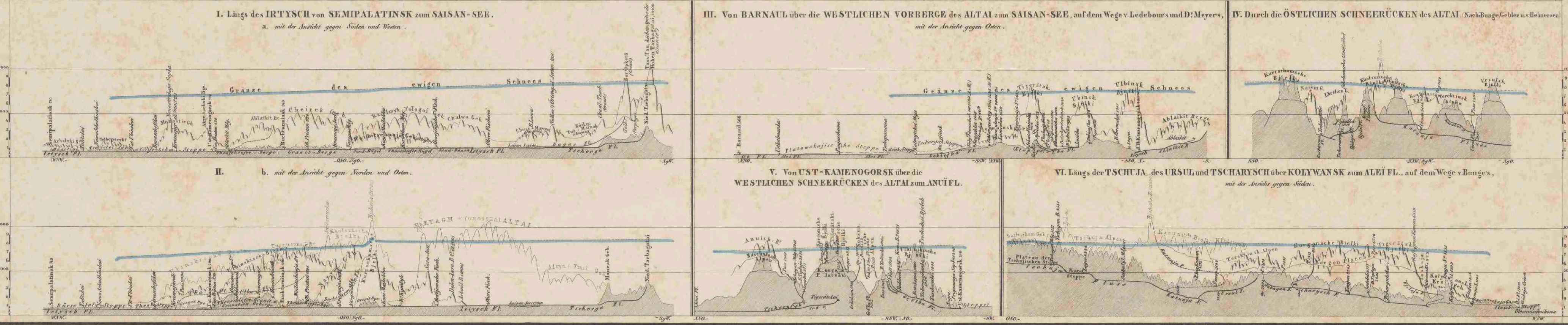
Bemerkungen.
Der Ort, unter dem obere Kyshtol
geb. u. Kyshtol Geb. sind nach P.
F. Falasitz (Kyshtol) (Siewers)
von Kyshtol Geb. u. Osten bis zur
Mündung des Irtysh (M. Meyer 1816)
u. Osten, Tscharyschki.
In den 1824, in Richtung von
Tscharyschki u. Osten, Tscharyschki
Geb. u. Osten, Tscharyschki.
Hilgerson 1825, in Richtung von
Tscharyschki auf dem Tscharyschki Geb.
Kyshtol Geb. und Osten.

VIII G.a.6 (II)

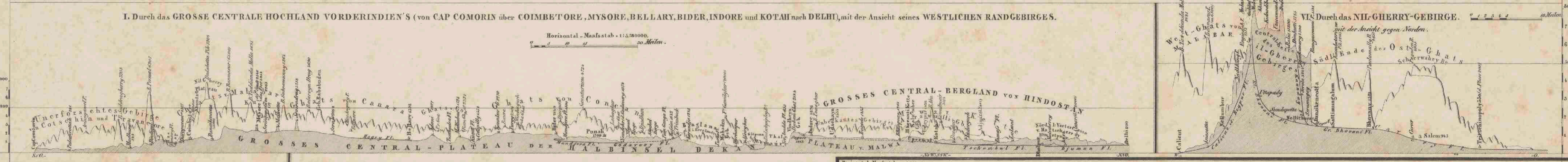
PROFILE DURCH DAURIEN UND ÜBER DIE GOBI, - nach v.Fuß und v.Bunge.



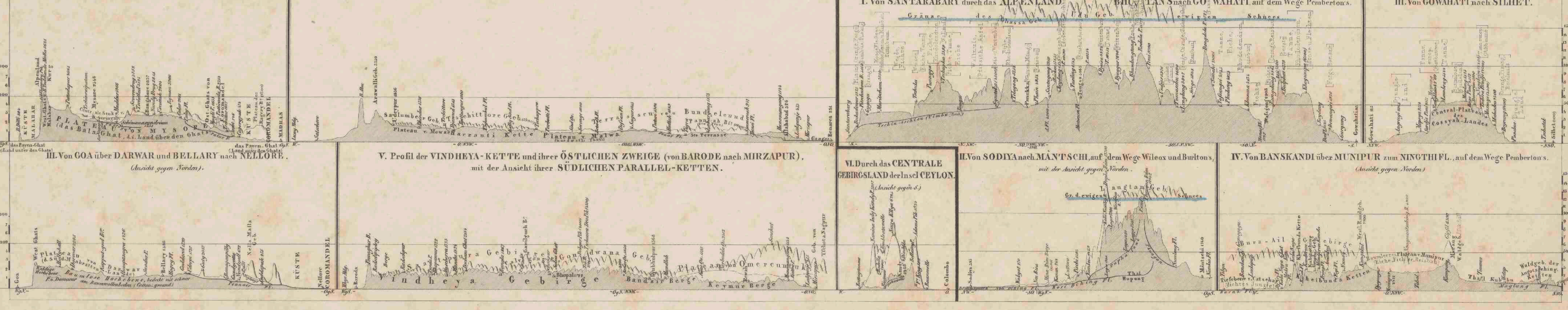
PROFILE DURCH DEN ALTAI.



PROFILE DURCH VORDERINDIEN.



PROFILE DURCH ASAM, BHUTAN, DAS COSSYAH-LAND UND MUNIPUR.



VII 9. a. 6 (2)