



Catalogue des graines re?colte?es au Jardin Botanique de l'Universite? d'Utrecht en ...

<https://hdl.handle.net/1874/433650>

C A T A L O G U E

DES

G R A I N E S

RÉCOLTÉES AU

JARDIN BOTANIQUE

DE

L'UNIVERSITÉ d'UTRECHT

EN

1921.

ON THE HISTORY OF THE

REPUBLIC OF THE

UNITED STATES OF AMERICA

BY JOHN F. JOHNSON

UNIVERSITEITSBIBLIOTHEEK UTRECHT



4216 3349

- Acanthostachys strobilacea* Link.
Acanthus longifolius Poir.
Achillea Millefolium L.
— *Ptarmica* L.
Aconitum ferox Wall.
— *Napellus* L.
Aegopodium Podagraria L.
Aeschynomene indica L.
Aethusa Cynapium L.
Agapanthus umbellatus L'Hérit.
Ageratum conyzoides L.
Aglaonema marantifolium Blume.
Agrimonia Eupatoria L.
Agrostis alba L.
— *stolonifera* L.
Alchemilla alpina L.
— *vulgaris* L.
Alisma Plantago L.
Allium Cepa L.
— *flavum* L.
— *hymenorrhizum* Ledeb.
— *Moly* L.
— *sativum* L.
— *Schoenoprasum* L.
— *scorodoprasum* L.
— *sphaerocephalum* L.
— *ursinum* L.
Alloplectus Schlimii. Pl. et Lind.
Alnus glutinosa Medic.
Alonsoa Warscewiczü Rgl.
Althaea ficifolia Cav.
— *officinalis* L.
— *rosea* Cav.
Alyssum alpestre L.
— *Benthami* Hort.
— *saxatile* L.
Ammobium alatum R. Br.
Amsonia Tabernaemontana Walt.
Anagallis arvensis L.
Anastatica hierochuntica L.
Anchusa italica Retz.
Anemone Pulsatilla L.
— *rivularis* Buch—Ham.
Anthericum Liliago L.
Anthoxanthum odoratum L.
Anthriscus Cerefolium Hoffm.
— *sylvestris* Hoffm.
Anthurium scandens Engl.
Antirrhinum majus L.
— — var. *peloria* Hort.
Apium graveolens L.
Aquilegia alpina L.
— *hybrida* Hort.
— *canadensis* L.
Aralia racemosa L.
Arctium majus Bernh.
Arenaria foliosa Royle
Argemone mexicana L.
Aristea capitata Ker-Gawl.
Aristolochia elegans Mast.
— *fimbriata* Cham.
Armeria alpina Willd.
— *maritima* Willd.
— *splendens* Boiss.
Artemisia Dracunculus L.
— *vulgaris* L.
Arum italicum Mill.
— *maculatum* L.
Asarum europaeum L.
Asclepias curassavica L.
Asparagus officinalis L.
Asperula arvensis L.
— *cynanchica* L.
— *orientalis* Boiss. et Hohen.
— *tinctoria* L.
Asphodeline lutea Rehb.
Aster alpinus L.
— *macrophyllus* L.
Astragalus galegiformis L.
— *glycyphyllos* L.
Astrantia major L.
— *gracilis* Bartl.
Atriplex hortensis L.
Atropa Belladonna L.
Aubrietia deltoidea DC.
— — var. *Leichtlini* Hort.
— — *moerheimi* Hort.
Aueuba japonica Thunbg.
Avena barbata Brot.
B*anksia marcescens* R. Br.
Barbarea vulgaris R. Br.
Begonia semperflorens Link. et Otto.
Bellis perennis L.
Benincasa cerifera Savi.

- Berberis vulgaris L.
Bertolonia marmorata Naud.
Beta vulgaris L.
— — rubra Delile.
Betula alba L.
Bowicia volubilis Haw.
Brachypodium sylvaticum Beauv.
Brassica alba Boiss.
— campestris L. var. oleifera.
Brassica juncea Coss.
— nigra Koch.
— sinapoides Roth.
Briza maxima L.
Bromus erectus Huds.
— inermis Leyss.
— racemosus L.
Browallia grandiflora R. Grah.
Bulbine alooides Willd.
— annua Willd.
— semibarbata Haw.
Bunias orientalis L.
Bupthalmum salicifolium L.
- Calendula arvensis L.
— officinalis L.
Callistemon salignus Sweet.
Caltha palustris L.
Campanula Medium L.
— — rosea Hort.
— persicifolia L.
— rapunculoides L. var. alpina.
— Trachelium L.
Canna flaccida Rosc.
Cannabis sativa L.
Capsella Bursa pastoris Medic.
Capsicum annuum L.
Caragana arborescens Lam.
Carbenia Benedicta Adans.
Carex arenaria L.
— Pseudoxyperus L.
Carmichaelia australis R. Br.
Carpinus Betulus L.
Carum Carvi L.
Centaurea Scabiosa L.
Centranthus ruber DC.
Cephalaria alpina Schrad.
Cerastium tomentosum L.
Chaerophyllum aromaticum Jacq.
- Chaerophyllum aureum L.
— hirsutum L.
Chamaedorea Sartorü Liebm.
Cheiranthus Allioni Hort.
— alpinus L.
— Cheiri L.
Chelidonium majus L.
— — var. laciniatum.
Chenopodium capitatum Aschers.
Chrysanthemum coccineum Willd.
— coronarium L.
— corymbosum L.
— Leucanthemum L.
— macrophyllum Wall.
— montanum L.
— pallens J. Gay.
— Parthenium Bernh.
— segetum L.
Cichorium Intybus L.
Clarkia elegans Dougl.
Claytonia perfoliata Donn.
Clematis alpina Mill.
— ochroleuca Ait.
— recta L.
— Vitalba L.
Clerodendrom Thompsonae Balf.
Clethra arborea Ait.
Cnicus Diacantha Desf.
— monspessulanus Roth.
Coix Lacryma-jobi L.
Coleus hybridus Hort.
Columnea gloriosa Hort.
Convolvulus undulatus Cav.
Coptis asplenifolia Salisb.
Coreopsis bicolor Bosse.
— grandiflora Nutt.
— hybrida Hort.
— tinctoria Nutt.
Coriandrum sativum L.
Coriaria myrtifolia L.
Coringia orientalis Dum.
Corydalis bulbosa DC.
— glauca Pursh.
— lutea D. C.
— vesicaria Pers.
Cotoneaster horizontalis Decne.
— Simonsü Hort.
Crambe maritima L.

Crocus vernus All.
Cucumis Melo L.
— *sativus* L.
Cuphea lanceolata Ait.
Cupressus Lawsoniana Andr.
— — *Alumi* Hort.
Cucurbita maxima Duchesne.
Cuscuta Gronovii Willd.
Cyclanthera explodens Naud.
— *pedata* Schrad.
Cytisus alpinum Lam.
— *scoparius* Link.

D*actylis glomerata* L.
Dahlia variabilis Desf.
Datura inermis Jacq.
— *Stramonium* L.
— — L. var. *Tatula*.
— *Metel* L.

Daucus Carota L.
Delphinium Consolida L.
— *dasyanthum* Kar. et Kir.
— *elatum* L.
— *hybridum* Steph.

Dianthus alpinus L.
— *atrorubens* All.
— *banaticus* Heuff.
— *barbatus* L.
— *Boissieri* Willk.
— *carthusianorum* L.
— *deltoides* L.
— *fragrans* Bieb.
— *glacialis* Haenke.
— *plumarius* L.

Dictamnus albus L.
Digitalis purpurea L.
Dimorphotheca pluvialis Mneh.
Dipsacus laciniatus L.
— *sylvestris* Mill.
— — *torsus* Hort.

Dracaena Godseffiana Hort.
Drosera rotundifolia L.

E*chinops sphaerocephalus* L.
Echium vulgare L.
Elymus giganteus Vahl.
Encephalartos cycadifolius Lehm.
Epilobium angustifolium L.

Epilobium Coeckaynianum Petrie.
— *Dodonaei* Vill.
— *hirsutum* L.
— *roseum* Schreb.

Epipactis latifolia All.
Eragrostis elegans Nees.
Eranthis hyemalis Salisb.
Erinus alpinus L.
Eriophorum polystachion L.
Eryngium giganteum Bieb.
— *planum* L.

Erysimum ochroleucum DC.
— *Perofskianum* Fisch et May.

Erythroxyton Coca Lam.
Eschscholtzia californica Cham.

Eugenia uniflora Berg.
— *costaricensis* Berg.

Euonymus fimbriatus Wall.
— *latifolius* Mill.

Eupatorium cannabinum L.
Euphorbia exigua L.
— *helioscopia* L.
— *Lagascae* Spreng.
— *Lathyrus* L.
— *Peplis* L.
— *segetalis* L.
— *Welwitschii* Boiss et Reut.

F*agopyrum esculentum* Mneh.
— *tataricum* Gaertn.

Fagus sylvatica L.
Festuca arundinacea Vill.
— *elatior* L.
— *ovina* L.
— *pratensis* L.

Ficus diversifolia Blume.
— *quercifolia* Roxb.

Foeniculum vulgare Mill.
Fraxinus excelsior L.
Fritillaria Meleagris L.
— — *alba*.

Funkia glauca Siebold.
— *ovata* Spreng.
— *Sieboldiana* Hook.

G*alega officinalis* L.
Galium purpureum L.
Galtonia candicans Decne.

Gaura biennis L.
Genista sagittalis L.
Gentiana Kesselringi Rgl.
— *tibetica* King.
Geranium albiflorum Ledeb.
— *bohemicum* L.
— *nodosum* L.
— *pratense* L.
— — var. *pallidum*.
— *sanguineum* L.
Geum rivale L.
— *urbanum* L.
Gloriosa superba L.
Gossypium herbaceum L.
Gypsophila elegans Bieb.
— *paniculata* L.
— *repens* L.

H
Hedera Helix L.
Hedychium Horsfieldii R. Br.
Hedysarum coronarium L.
— *multijugum* Maxim.
— *obscurum* L.
Helenium autumnale L.
— — var. *superbum* Hort.
Helianthemum glaucum Pers.
— *halamifolium* Pers.
— *hirtum* Mill.
— *roseum* Mill.
— *villosum* Thib.
— *vulgare* Gaertn.
Helianthus annuus L.
— *laevis* L.
Heliopsis laevis Pers.
Hesperis matronalis L.
Hieracium aurantiacum L.
— *gymnocephalum* Griseb.
— *murorum* L.
Holcus lanatus L.
— *mollis* L.
Hordeum vulgare L.
— *secalinum* Schreb.
Hutchinsia alpina Ait.
— *petraea* Ait.
Hyacinthus dubius Guss.
— *orientalis* L. var.
Hyoscyamus niger L.
Hypericum Androsaemum L.

Hypericum canariense L.
— *hirsutum* L.
— *perforatum* L.
— *tomentosum* L.
Hyssopus officinalis L.

I
Iberis amara L.
— *Lagascana* DC.
— *sempervirens* L.
— *umbellata* L.
Ilex Aquifolium L.
Impatiens Balsamina L.
— *Noli-tangere* L.
— *parviflora* DC.
Inula Helenium L.
Iris ensata Thunbrg.
— *graminea* L.
— *lutescens* Lam.
— *ochroleuca* L.
— *Pseudacorus* L.
— *sibirica* L.
— *tuberosa* L.
— *xiphioides* Ehrh.
Isatis alpina All.
— *tinctoria* L.

J
Juncus effusus L.

K
Kalanchoë Kewensis Hort. Kew.
Kniphofia aloides Mchz.
— *praecox* Baker.

L
Laburnum anagyroides Medic.
Lactuca muralis E. Mey.
— *perennis* L.
Lagenaria vulgaris Ser.
Lamium album L.
Lathyrus latifolius L.
— *niger* Bernh.
— *odoratus* L.
— *sativus* L.
— — var. *Wagneri*.
— *vernus* Benth.
Lavatera cashemiriana Cambess.
Leontopodium alpinum Cass.
Leonurus Cardiaca L.
Lepidium sativum L.
— *virginicum* L.

Levisticum officinale Koch.
Lilium Martagon L.
Limnocharis emarginata Humb. et
Bonpl.
Linaria triornithophora Wild.
— viscida Mnch.
Linum alpinum L.
— grandiflorum Desf.
— Muelleri Moris.
— nervosum Waldst. et Kit.
— perenne L.
— usitatissimum L.
Lobelia Erinus L. var.
Lolium multiflorum Lam.
— perenne L.
— temulentum L.
Luffa aegyptiaca Mill.
Lunaria annua L.
Lupinus Hilarianus Benth.
— polyphyllus Ldl.
— — albus Hort.
— — Moerheimi Hort.
— — perennis L.
Lychnis alba Mill.
— alpina L.
— chalconica L.
— dioica L.
— Flos-Jovis Desr.
— Githago Scop.
— Viscaria L.
Lycopersicum esculentum Mill.
Lycopus europaeus L.
Lythrum Salicaria L.

Malva Alcea L.
— brasiliensis Desr.
— sylvestris L.
Marrubium vulgare L.
Matricaria Chamomilla L.
Melica altissima L.
Melilotus alba Desr.
Mercurialis annua L.
Meum athamanticum Jacq.
Mimosa pudica L.
Minulus luteus L.
Mirabilis Jalapa L.
Molinia caerulea Mnch.
Momordica Charantia L.

Murraya exotica L.
Myosotis sylvatica Hoffm.
Myrrhis odorata Scop.
Myrtus Ugni Molina.

Napaea dioica L.
Nardus stricta L.
Nepeta grandiflora Bieb.
— Mussini Spreng.
Nertera depressa Banks.
Nesaea salicifolia H. B. et K.
Nicandra physaloides Gaertn.
Nicotiana rustica L.
— Sanderae Hort. Sand.
— silvestris Speg. et Comes.
— suaveolens Lehm.
— Tabacum L.
— — var. macrophylla Hort.
Nigella damascena L.
— — Miss Jekyll Hort.
Nothoscordum fragrans Kunth.
Nymphaea stellata Willd.

Oenanthe pimpinelloides L.
— Laehenalii C. C. Gmel.
Oenothera biennis L.
— — sulphurea Hort.
Onopordon Acanthium L.
Origanum vulgare L.
Ornithogalum longibracteatum Jacq.
Oryza sativa L.
— — rubribarbis Hort.

Paeonia corallina Retz.
— officinalis L.
— tenuifolia L.
Palisota Barteri Hook f.
Panicum crus-galli L.
— maximum Jacq.
— miliaceum L.
— plicatum Lam.
— sanguinale L.
Papaver bracteatum Lindl.
— caucasicum Bieb.
— dubium L.
— Heldreichii Boiss.

Papaver lateritium C. Koch.
— nudicaule L.
— — var. *roseum* Hort.
— *oreophyllum* Rupr.
— orientale L.
— persicum Lindl.
— *Rhoeas* L.
— *rupifragum* B. et R.
— *somniferum* L.
— — fl. pl. Hort.
— — *monstrosum* Hort.
— — *nigrum* Hort.
— *tauricolium* Boiss.
Parietaria officinalis L.
Passiflora suberosa L.
Paulownia imperialis S. et Z.
Pavonia spinifex Cav.
Petroselinum sativum L.
Peristrophe bicalyculata Nees.
— *speciosa* Nees.
Petunia hybrida Hort.
Peucedanum sativum Benth en Hook.
Phalaris arundinacea L.
— *canariensis* L.
Phaseolus multiflorus Lam.
Philadelphus coronarius L.
Phleum alpinum L.
— *pratense* L.
Phlomis armeniaca Willd.
— *orientalis* Mill.
Physalis Alkekengi L.
Phyteuma canescens Waldst. et
Kit
Phytolacca decandra L.
Pimpinella magna L.
Pisum sativum L.
Pitcairnea punicea Ldl.
— *xanthocalyx* Mart.
Pittosporum undulatum Vent.
Plantago alpina L.
— *lanceolata* L.
— *major* L.
— *media* L.
Platanus occidentalis L.
Poa gracilis Desf.
— *nemoralis* L.
— *pratensis* L.
Podophyllum Emodi Wall.

Polemonium caeruleum L.
— — var. *album* Hort.
— *reptans* L.
Polyalthia suberosa Benth. et Hook.
Polygonatum multiflorum All.
Potentilla argyrophylla Wall.
— *aurea* L.
— *gracilis* Dougl.
— *hybrida* Miss Willmot.
— *recta* L.
— *rupestris* L.
Poterium Sanguisorba L.
Primula Cockburniana Hemsl.
— *cortusoides* L.
— *denticulata* Sm.
— *Forbesii* Franch.
— *japonica* A Gray.
— *Kewensis* Hort.
— *malacoides* Franch.
— *officinalis* Jacq.
— *Palinuri* Petagn.
— *Veitchii* Duthil.
Prunella grandiflora Jacq.
— *vulgaris* L.
Prunus Avium L.
Pyrus Aria Ehrh.
— *Aucuparia* Ehrh.
— *baccata* L.
— *communis* L.
— *intermedia* Ehrh.
— *japonica* Thunb.
Q*uercus Cerris* L.
— *Robur* L.
R*anunculus Broteri* Freyn.
— *bulbosus* L.
— *repens* L.
Raphanus sativus L.
Reseda alba L.
— *glauca* L.
— *lutea* L.
— *odorata* L.
Rheum Emodi Wall.
— *undulatum* L.
Rhinanthus major Ehrh.

Rhoeo discolor Hance.
Rhynchosia phaseoloides DC.
Ribes rubrum L.
Ricinus communis L.
Rivina aurantiaca Warsz.
— humilis L.
Rosa stylosa Desv.
— villosa L.
Rudbeckia laciniata L.
Ruellia rosea Hemsl.
Rumex Acetosa L.
— Patientia L.
— sanguineus L.
Ruta graveolens L.

Sagittaria sagittifolia L.
Salvia glutinosa L.
— officinalis L.
— pratensis L.
— splendens Ker-Gawl.
— verticillata L.
Sambucus nigra L.
Saponaria officinalis L.
Sauromatum guttatum Schott.
Saxifraga hypnoides L.
— muscoides Wulf.
— peltata Torr.
— umbrosa L.
Scabiosa arvensis L.
— magnifica Hort.
— montana Bieb.
— succisa L.
Scilla hispanica Mill.
— sibirica Andr.
— — var. alba Hort.
Scorzonera hispanica L.
— muricata L.
Scorpiurus vermiculata L.
Scrophularia nodosa L.
Secale cereale L.
Sedum Aizoon L.
— album L.
Sempervivum annuum C. Sm.
— tectorum L.
Senecio abrotanifolius L.
— articulatus Sch. Bip.
— Cineraria DC.
— Petasitis DC.

Setaria viridis Beauv.
Sherardia arvensis L.
Sicyos angulata L.
Silene Armeria L.
— caucasica Boiss.
— Cucubalus Wibel.
— pendula L.
— viridiflora L.
Silphium perfoliatum L.
Silybum eburneum Coss et Dur.
— Marianum Gaertn.
Sisymbrium Alliaria Scop.
Solanum Capsicastrum L.
— Dulcamara L.
— Lycopersicum L.
— Melongena L.
— nigrum L.
— villosum Mnch.
Solidago Virgaurea L.
Sonchus arboreus DC.
Sorghum vulgare Pers.
Sophora tetraptera J. Mill.
Sparganium ramosum Curt.
Spartium junceum L.
Spiraea Filipendula L.
— sorbifolia L.
— Ulmaria L.
Stachys Betonica Benth.
Symphoricarpus racemosus Michx.
Symphytum officinale L.
Syringa vulgaris L.

Taraxacum officinale Wigg.
Taxus baccata L.
Tellima grandiflora R. Br.
Thalia dealbata Fras.
Thalictrum flavum L.
— flavum L. var. angustifolium.
— minus L.
— squarrosum Steph.
Thermopsis fabacea DC.
Thlaspi arvense L.
Thuja occidentalis L.
Tilia platyphyllos Scop.
Torenia Fournieri Lind.
Tragopogon pratensis L.
Trichosanthes Anguina L.

Trifolium pratense L.
— *rubens* L.
Triticum vulgare Vill.
Tropaeolum majus L.
Tunica Saxifraga Scop.
Tussilago Farfara L.

Urtica dioica L.
— *urens* L.

Valeriana dioica L.
— *officinalis* L.
Valerianella membranacea Loisel.
Verbascum nigrum L.
— *thapsiforme* Schrad.
— *Thapsus* L.
Verbena officinalis L.
Veronica Chamaedrys L.

LE DIRECTEUR DU JARDIN

F. A. F. C. WENT.

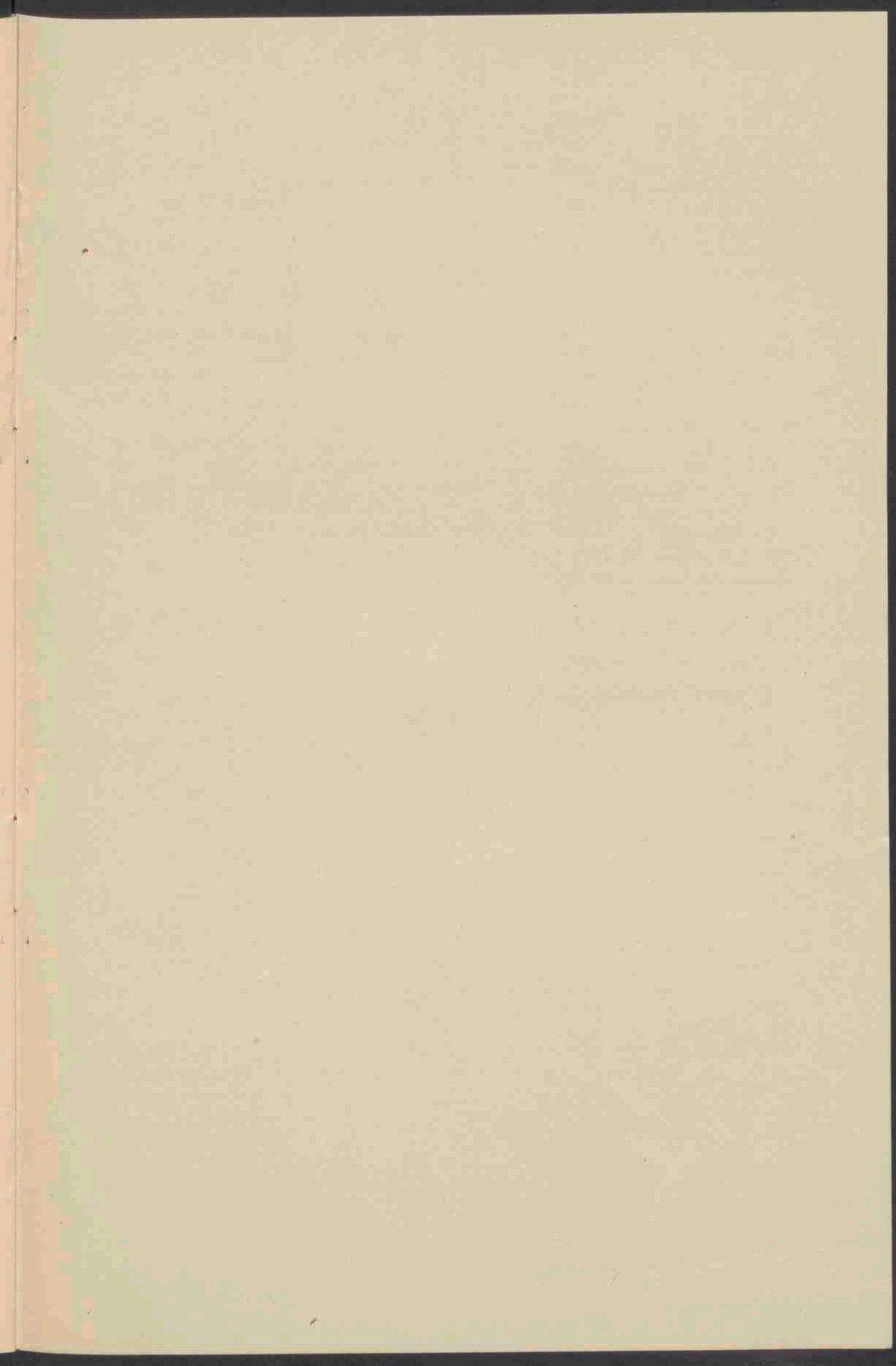
UTRECHT, Décembre 1921.

Veronica incana L.
— *lanceolata* Benth.
— *longifolia* L.
— *spicata* L.
Viburnum Lentago L.
— *Opulus* L.
Vicia Faba L.
Vincetoxicum luteum Hoffgg. et Link.
— *medium* Deene.
Viola cornuta L. var. *alba* Hort.
Viola declinata Waldst. et Kit.
— *mirabilis* L.
— *odorata* L. var. *alba* Hort.
— *tricolor* L.
— — var. *grandiflora* Hort.
Viscum album L.
Vitis Henryana Hemsl.

Zea Mays L.

LE JARDINIER-CHEF

J. K. BUDDE.



The first part of the report deals with the general situation of the country and the progress of the work. It is followed by a detailed account of the various expeditions and the results obtained. The second part of the report is devoted to the description of the various plants and animals discovered. The third part contains a list of the names of the various places visited and the names of the various persons who accompanied the expedition. The fourth part contains a list of the names of the various persons who were employed during the expedition. The fifth part contains a list of the names of the various persons who were employed during the expedition.

The first part of the report deals with the general situation of the country and the progress of the work. It is followed by a detailed account of the various expeditions and the results obtained. The second part of the report is devoted to the description of the various plants and animals discovered. The third part contains a list of the names of the various places visited and the names of the various persons who accompanied the expedition. The fourth part contains a list of the names of the various persons who were employed during the expedition. The fifth part contains a list of the names of the various persons who were employed during the expedition.