



# **Zaadlijst van den Botanischen Tuin Cantonspark te Baarn (Nederland), Rijksuniversiteit te Utrecht**

<https://hdl.handle.net/1874/433670>

ZAADLIJST No. 5 (1929)

SEED LIST No. 5



ZAADLIJST VAN DEN BOTANISCHEN TUIN  
„CANTONSPARK” TE BAARN  
(RIJKSUNIVERSITEIT TE UTRECHT)

---

Seed list of plants grown in the Botanical Garden Cantonspark  
at Baarn (Holland), collected in 1929. Available  
only for exchange with Botanic Gardens.

---



UNIVERSITEITSBIBLIOTHEEK UTRECHT



4216 3810

# BOTANISCHE TUIN „CANTONSPARK”

BAARN (NEDERLAND)

## ZAADLIJST 1929

### No. 5

(The seed marked with an \* have been collected in 1928).

#### MONOCOTYLEDONEÆ.

##### Araceae.

- 1 *Lysichitum camchatense*  
Schott.

##### Commelinaceae.

- \*2 *Commelina coelestis* Willd.

##### Cyperaceae.

- 3 *Carex muricata* L.  
\*4 *Scirpus Eriophorum* Michx.

##### Gramineae.

- 5 *Agropyrum caninum* P. B.  
6 „ *cristatum* P. B.  
7 *Agrostis alba* L.  
8 „ *nebulosa*  
Boiss. et Reut.  
9 „ *stolonifera* L.  
\*10 *Aira caespitosa* L.  
11 „ *flexuosa* L.  
12 *Alopecurus geniculatus* L.  
13 „ *pratensis* L.  
14 „ *utriculatus* Soland.  
15 *Aristida Adscensionis* L.  
\*16 *Asperella Hystrix* Willd.  
17 *Avena barbata* Brot.  
18 „ *brevis* Roth.  
var. *vernalis* Roth.  
19 „ *elatior* L.  
20 „ *fatua* (L.) Mars.  
21 „ *orientalis* Schreb.  
var. *brevis* Roth.

- 22 *Avena orientalis* Schreb.  
var. *tartarica*.  
\*23 „ *planiculmis* Schrad.  
24 „ *sativa* L.  
\*25 „ *sativa* L. var. *aurea*.  
26 „ *strigosa* Schreb.  
var. *vernalis* Schreb.  
27 *Briza maxima* L.  
\*28 *Boissiera bromoides*  
Hochst. et Steud.  
29 *Bromus racemosus* L.  
\*30 *Chaeturus fasciculatus* Lk.  
31 *Eleusine coracana* Gaertn.  
32 *Elymus arenarius* L.  
33 „ *giganteus* Vahl.  
34 „ *nutans* Griseb.  
35 „ *subulosus* M. B.  
36 „ *virginicus* L.  
37 *Deschampsia bottnica* Trin.  
38 *Festuca Alopecuros* Schousb.  
39 „ *arundinacea* Schreb.  
\*40 „ *gigantea* Vill.  
41 „ *ovina* L.  
42 „ *Poa* Kunth.  
43 „ *pratensis* Huds.  
44 „ *rigida* Kunth.  
45 „ *rubra* L.  
\*46 „ *unioloides* Kunth.  
47 *Glyceria distans* Wahlenb.  
48 *Hordeum astrachanense* Hort.  
49 „ *distichum* L.  
50 „ *distichum* L.  
var. *erectum* Schübler.  
51 „ *distichum* L.  
var. *trifurcatum*.  
\*52 „ *distichum* L.  
var. *nigrescens* Kcke.

- 53 *Hordeum distichum* L.  
var. *Zeochriton* L.  
54 .. *hexastichum* L.  
55 .. *jubatum* L.  
56 .. *tetrastichum* L.  
var. *norvegicum*.  
\*57 .. *vulgare* L.  
58 *Koeleria cristata* Pers.  
subsp. *ciliata* Kerner.  
59 .. *cristata* Pers.  
subsp. *ciliata* Kerner  
f. *pyramidata* A. et G.  
60 .. *Vallesiana* Bertol.  
var. *alpicola* Domin.  
\*61 *Lepturus cylindricus* Trin.  
62 *Lolium canadense* Michx.  
\*63 .. *multiflorum* Lam.  
\*64 .. *perenne* L.  
65 *Melica ciliata* L.  
66 .. *transsilvanica* Schur.  
67 *Mibora verna* Beauv.  
\*68 *Miscanthus sacchariflorus*  
Benth.  
69 *Muehlenbergia mexicana* Trin.  
70 *Panicum californicum* Benth.  
71 .. *sanguinale* L.  
72 *Pennisetum villosum* R. Br.  
73 *Phalaris arundinacea* L.  
74 .. *paradoxa* L.  
75 *Phleum pratense* L.  
76 *Poa alpina* L.  
77 .. *Chaixii* Vill.  
78 .. *nemoralis* L.  
79 *Secale cereale* L.  
80 *Setaria glauca* Beauv.  
81 .. *italica* Beauv.  
82 .. *verticillata* Beauv.  
83 .. *viridis* Beauv.  
84 *Stipa aristella* L.  
85 .. *gigantea* Lag.  
86 .. *pennata* L.  
87 .. *sibirica* Lam.  
88 *Triticum abyssinicum* Steud.  
89 .. *dicoccum* Schrk.  
var. *rufum* Schübler  
f. *vernale*.  
90 .. *dicoccum* Schrk.  
var. *triccoccum* Schübler.  
91 *Triticum durum* Desf.  
var. *durospermum*.  
92 .. *monococcum* L.  
\*93 .. *ovatum* Rasp.  
94 .. *polonicum* L.

- \*95 *Triticum Spelta* L.  
96 .. *Spelta* L.  
var. *vulpinum* A. et G.  
97 .. *turgidum* L.  
98 .. *vulgare* Vill.  
99 .. *vulgare* Vill.  
var. *aristatum* Alef.  
100 .. *vulgare* Vill.  
var. *ferrugineum*.  
101 *Zea Curagua* Molina.

**Iridaceae.**

- 102 *Iris Kämpferi* Sieb.

**Juncaceae.**

- 103 *Luzula campestris* D. C.

**Liliaceae.**

- 104 *Allium canadense* L.  
105 .. *Karataviense* Beg.  
\*106 .. *oleraceum* L.  
\*107 .. *Schoenoprasum* L.  
sativum.  
108 .. *sphaerocephalum* L.  
\*109 *Brodiaea Douglasii* S. Wats.  
110 *Bulbine semibarbata* Haw.  
111 *Camassia esculenta* Lndl.  
112 *Dipcadi serotinum* Medic.  
113 *Fritillaria Meleagris* L.  
\*114 *Funkia minor* Hort. alba.  
115 *Galtonia candicans* Dcne.  
116 *Hemerocallis flava* L.  
\*117 *Nothoscordum fragrans* Kth.  
118 *Ornithogalum narbonense* L.  
119 *Paradisea Liliastrum* Bertol.  
\*120 *Scilla sibirica* Andr.  
121 *Stenanthium robustum*  
S. Wats.  
122 *Veratrum nigrum* L.

**Orchidaceae.**

- 123 *Orchis maculata* L.

**DICOTYLEDONEAE.**

**Acanthaceae.**

- 124 *Acanthus longifolius* Poir.  
\*125 .. *niger* Mill.  
126 .. *spinus* L.



**Aizoaceae.**

\*127 *Tetragonia crystallina* P'Hér.

**Amarantaceae.**

\*128 *Amarantus chlorostachys*  
Willd.  
\*129 .. *gangeticus* L.  
130 .. *spinosus* L.  
131 .. *viridis* L.  
\*132 *Digera alternifolia* Aschers.  
133 *Froelichia gracilis* Moq.

**Apocynaceae.**

134 *Amsonia Tabernaemontana*  
Walt.

**Araliaceae.**

\*135 *Acanthopanax*  
Henryi Harms.  
136 *Aralia racemosa* L.

**Asclepiadaceae.**

\*137 *Asclepias incarnata* L.  
138 *Vincetoxicum medium* Dene.  
139 .. *nigrum* L.

**Balsaminaceae.**

\*140 *Impatiens glandulifera* Arn.  
141 .. *scabrida* D. C.

**Berberidaceae.**

\*142 *Berberis aggregata*  
C. K. Schn.  
\*143 .. *Coryi* Hort.  
\*144 .. *dictyophylla*  
Franch.  
\*145 .. *Francisci-Fernandi*  
C. K. Schn.  
\*146 .. *Giraldii* Hesse.  
147 .. *Jamesonii* Lindl.  
\*148 .. *Stapfiana*  
C. K. Schn.  
\*149 .. *stenophylla* Lindl.  
150 .. *Vernae* Schneid.  
151 .. *vulgaris* L.  
\*152 .. *Wilsonae*  
Hemsl. et Wils.

**Bignoniaceae.**

153 *Incarvillea Delavayi*  
Bur. et Franch.

**Borraginaceae.**

154 *Anchusa capensis* Thunb.  
\*155 *Cynoglossum glochidiatum*  
Wall.  
\*156 .. *montanum* L.  
\*157 .. *officinale* L.  
158 *Echium violaceum* L.  
\*159 *Eritrichium strictum* Decne.  
160 *Lithospermum arvense* L.  
\*161 *Mertensia echioides* Bth.  
162 *Omphalodes amplexicaulis*  
Lehm.  
163 *Onosma stellulatum*  
Waldst. et Kit.  
164 *Symphytum asperum*  
Lepechin.  
165 .. *orientale* L.

**Campanulaceae.**

166 *Adenophora liliifolia* L.  
\*167 *Campanula carpatica* Jacq.  
\*168 .. *multiflora*  
Waldst. et Kit.  
\*169 .. *pyramidalis* L.  
170 .. *rapunculoides* L.  
171 .. *rapunculoides* L.  
var. *macrophylla* D. C.  
172 .. *rotundifolia* L.  
ssp. *rotundifolia* (L.) Witasch.  
173 *Codonopsis ovata* Benth.  
174 *Downingia elegans* Torr.  
\*175 *Jasione perennis* Lam.  
176 *Phyteuma canescens*  
Wald. et Kit.  
177 .. *limonifolium*  
Sibth. et Sm.  
178 .. *lobelioides* Willd.  
179 .. *orbiculare* L.  
180 *Platycodon grandiflorum*  
D. C.  
181 .. *grandiflorum*  
D. C.  
var. *Mariëzii* Hort.  
182 *Specularia falcata* D. C.  
\*183 .. *hybrida* D. C.  
184 .. *pentagonia* D. C.  
185 *Wahlenbergia pendula*  
Schräd.

**Capparidaceae.**

186 *Cleome monophylla* L.

**Caprifoliaceae.**

- 187 Diervilla Lonicera Mill.  
188 .. rivularis Gatt.  
189 .. sessilifolia Buckl.  
190 Lonicera alseuosmoides  
Gräbn.  
191 .. Ledebourii Eschs.  
192 Sambucus Ebulus L.  
\*193 .. mexicana Schwer.  
194 Viburnum Lantana L.

**Caryophyllaceae.**

- 195 Agrostemma Githago L.  
196 Arenaria graminifolia Schrad.  
197 .. graminifolia Schrad.  
var. glabra.  
\*198 Cerastium arvense L.  
199 .. chloraefolium  
Fisch. et Mey.  
\*200 .. tomentosum L.  
201 Dianthus barbatus L.  
202 .. caesius Sm.  
203 .. Carthusianorum L.  
204 .. chinensis L.  
205 .. deltoides L.  
206 .. fragrans Bieb.  
207 .. plumarius L.  
208 .. Seguerii Vill.  
209 Gypsophila acutifolia Fisch.  
210 .. elegans Bieb.  
\*211 .. Stevenii Fisch.  
212 .. viscosa Murr.  
213 Lychnis corsica Loisel.  
\*214 .. Flos-Jovis Desr.  
215 Melandrium album Garcke.  
\*216 .. divaricatum  
Fenzl.  
217 .. noctiflorum L.  
218 .. sylvestre Roehl.  
219 Sagina glabra Koch.  
220 Saponaria officinalis L.  
221 .. officinalis L.  
var. fl. pl.  
222 Silene anthirrhina L.  
223 .. asterias Griseb.  
224 .. ciliata Pourr.  
225 .. Cucubalus Wibel.  
226 .. Drummondii Hook.  
227 .. inflata Sm.  
228 .. japonica Rohrb.  
229 .. nutans L.  
230 Spergularia salina Presl.

- \*231 Tunica Saxifraga Scop.  
232 .. velutina Fisch. et Mey  
233 Vaccaria pyramidata Med.  
234 Viscaria Sartorii Boiss.  
\*235 .. vulgaris Roehl.

**Celastraceae.**

- 236 Celastrus articulatus Thnbg.  
237 .. scandens L.  
238 Evonymus latifolius Mill.  
239 .. nana M. B.  
240 .. Thunbergianus  
Blume.

**Chenopodiaceae.**

- \*241 Atriplex sibirica L.  
241 Axyris amaranthoides L.  
\*242 .. hybrida L.  
\*243 Beta patellaris Moq.  
\*244 .. trigyna Waldst. et Kit.  
\*245 .. vulgaris L.  
246 Chenopodium ambrosioides L.  
var. suffruticosum.  
247 .. Bonus Henricus L.  
\*248 .. opulifolium Schrad.  
\*249 .. polyspermum L.  
250 .. Quinoa Willd.  
251 .. virgatum Thunb.  
252 Corispermum hyssopifolium  
L.  
253 Hablitzia tamnoides Bieb.  
\*254 Roubieva multifida Moq.  
255 Spinacia oleracea L.  
256 .. tetrandra Stev.  
257 Suaeda altissima Pall.  
\*258 .. maritima Dum.

**Cistaceae.**

- 259 Cistus laurifolius L.  
260 Helianthemum cinereum  
Pers.

**Compositae.**

- 261 Achillea millefolium L.  
262 .. mongolica Fisch.  
263 .. nobilis L.  
264 .. santolinoides Lag.  
265 Ambrosia maritima L.  
266 .. trifida L.

- 267 *Anacyclus Pyrethrum* D. C.  
 268 " *radiatus* Loisel.  
 269 *Anthemis chia* L.  
 270 " *tinctoria* L.  
 271 " *tinctoria* L.  
           var. *Kelwayi* Hort.  
 272 *Arctium majus* Bernh.  
 273 " *nemorosum*  
                                   Lejeune.  
 274 *Arctotis stoechadifolia* Berg.  
 275 *Arnica Chamissonis* Less.  
 276 " *foliosa* Nutt.  
 \*277 " *montana* L.  
 278 *Artemisia absinthium* L.  
 279 " *vallesiana* Lam.  
 \*280 *Barkhausia alpina* D. C.  
 281 " *rubra* Moench.  
 282 *Brickellia grandiflora* Nutt.  
 \*283 *Bupthalmum speciosum*  
                                   Schreb.  
 284 *Calendula aegyptiaca* Desf.  
 285 " *officinalis* L.  
 286 *Carthamus lanatus* L.  
 287 " *tinctorius* L.  
 288 *Centaurea ruthenica* Lam.  
 \*289 *Centipeda orbicularis* Lour.  
 290 *Charieis heterophylla* Cass.  
 \*291 *Chrysanthemum Balsamita* L.  
 292 " *cinerariaefolium*  
                                   Vis.  
 \*293 " *coccineum*  
                                   Willd.  
 294 *Cicerbita alpina* Wallr.  
 295 *Cichorium Intybus* L.  
 296 *Cirsium Diacantha* D. C.  
 297 *Crepis aurea* Reichb.  
 298 *Echinops exaltatus* Schrad.  
 299 " *humilus* Bieb.  
 300 " *platylepis* Trautv.  
 301 " *Ritro* L.  
 \*302 *Eriophyllum caespitosum*  
                                   Dougl.  
 303 *Hedypnois cretica* Willd.  
 304 *Helenium Hoopesii* A. Gray.  
 305 *Hyoseris lucida* L.  
 306 *Hypochoeris aetnensis*  
                                   B. et H.  
 307 *Inula Helenium* L.  
 308 *Krigia amplexicaulis* Nutt.  
 309 *Lactuca Scariola* L.  
 \*310 " *virosa* L.  
 311 *Leontodon Salzmanni* Ball.  
 312 *Leptosyne Bigelovii* A. Gray.

- 313 *Ligularia sibirica* Cass.  
 314 *Madia dissitiflora*  
                                   Torr. et Gray.  
 315 *Microseris Lindleyi* A. Gray.  
 \*316 *Onopordon illyricum* L.  
 317 *Rhagadiolus edulis* Gaertn.  
 318 *Scorzonera hispanica* L.  
 319 *Senecio nebradensis* L.  
 320 *Silphium Asteriscus* L.  
 321 " *perfoliatum* L.  
 322 *Silybum eburneum*  
                                   Coss. et Dur.  
 323 " *Marianum* Gaertn.  
 324 *Tanacetum vulgare* L.  
 325 *Taraxacum calocephalum*  
                                   Hand. Mazz.  
 326 *Tolpis barbata* Gaertn.  
 327 *Trapopogon porrifolius* L.  
 328 *Tridax trilobata* Hemsl.  
 329 *Troximon grandiflorum*  
                                   A. Gray.  
 330 *Urospermum picroides*  
                                   F. W. Schmidt.  
 \*331 *Ursinia speciosa* D. C.  
 332 *Verbesina virginica* L.  
 333 *Volutarella muricata*  
                                   Benth. et Hook.  
 334 *Xanthium Strumarium* L.

**Convolvulaceae.**

- \*335 *Convolvulus elongatus* Willd.  
 336 " *pentapetaloides*  
                                   L.  
 \*337 " *tricolor* L.  
 338 *Cuscuta Epilinum* Weihe.  
 339 " *Gronovii* Willd.  
 340 *Ipomoea coccinea* L.

**Coriariaceae.**

- 341 *Coriaria terminalis* Hemsl.  
           var. *xanthocarpa*  
                                   Rehd. et Wils.

**Crassulaceae.**

- 342 *Penthorum sedoides* L.  
 \*343 *Sempervivum triste* Hort.  
 \*344 " *Wulfenii*  
                                   Hoppe.

**Cruciferae.**

- 345 *Alyssum montanum* L.  
 \*346 " *saxatile* L.



- \*347 *Berteroa incana* D. C.  
 \*348 *Biscutella auriculata* L.  
 \*349     "   *cichoriifolia* Loisel.  
 350     "   *leiocarpa* D. C.  
 351 *Brassica juncea* Cass.  
 352     "   *nigra* Koch.  
 \*353     "   *Tournefortii* Gouan.  
 354 *Braya alpina*  
        Sternb. et Hoppe.  
 \*355 *Bunias Erucago* L.  
 356     "   *orientalis* L.  
 357 *Camelina dentata* Pers.  
 358     "   *sativa* Crantz.  
 359 *Cardamine asarifolia* L.  
 360 *Cheiranthus Allionii* Hort.  
 361 *Chorispora tenella* D. C.  
 362 *Cochlearia danica* L.  
 \*363     "   *glastifolia* L.  
 364 *Conringia orientalis* Dum.  
 365 *Eruca sativa* Mill.  
 366 *Erucaria aleppica* Gaertn.  
 \*367 *Erucastrum obtusangulum*  
        Reichb.  
 368     "   *Pollichii*  
        Schimp. et Spenn. \*  
 \*369 *Euclidium syriacum* R. Br.  
 \*370 *Goldbachia laevigata* D. C.  
 371 *Heliophila amplexicaulis* L.  
 372     "   *pilosa* Lam.  
 373 *Hutchinsia alpina* Ait.  
 374 *Iberis pinnata* L.  
 375 *Isatis costata* C. A. Mey.  
 \*376     "   *praecox* Kit.  
 377     "   *tinctoria* L.  
 \*378     "   *tinctoria* L.  
        var. *campestris* Koch.  
 \*379     "   *tinctoria* L.  
        var. *praecox* Koch.  
 380 *Lepidium cordatum* Willd.  
 381     "   *virginicum* L.  
 382 *Malcolmia africana* R. Br.  
 383     "   *maritima* R. Br.  
 \*384 *Nasturtium pyrenaicum*  
        R. Br.  
 385 *Notoceras canariense* R. Br.  
 \*386 *Raphanus sativus* L.  
 387 *Rapistrum perenne* All.  
 \*388 *Sinapis alba* L.  
 389 *Sisymbrium strictissimum* L.  
 \*390 *Turritis glabra* L.  
 \*391 *Vesicaria graeca* Reut.

**Curcubitaceae.**

- 392 *Bryonia alba* L.  
 \*393 *Cucurbita ficifolia* Bouché.  
 394 *Cyclanthera explodens* Naud.  
 395     "   *pedata* Schrad.  
 396 *Echallium Elaterium* Rieh.  
 397 *Sicyos bryoniaefolia* Moris.

**Dipsacaceae.**

- 398 *Callistemma brachiata* Boiss.  
 399 *Cephalaria ambrosioides*  
        R. et S.  
 400     "   *leucantha* Schrad.  
 401     "   *radiata*  
        Griseb. et Sch.  
 402 *Dipsacus laciniatus* L.  
 403     "   *plumosus* C. Koch.  
 404     "   *sylvestris* Mill.  
 405     "   *torsus* De Vries.  
 \*406 *Scabiosa Columbaria* L.  
 \*407     "   *Columbaria* L.  
        ssp. *gramuntia* L.  
 \*408     "   *prolifera* L.  
 409     "   *Pterocephala* L.  
 410 *Succisa praemorsa* Aschers.

**Elaeagnaceae.**

- 411 *Elaeagnus multiflora* Thunb.

**Ericaceae.**

- \*412 *Calluna vulgaris* Salisb.  
 413 *Leucothoe Catesbaei* A. Gray.  
 414 *Pieris japonica* D. Don.  
 \*415 *Vaccinium Vitis-Idaea* L.  
 416 *Zenobia pulverulenta*  
        Pollard.

**Euphorbiaceae.**

- \*417 *Euphorbia dentata* Michx.  
 418     "   *palustris* L.

**Gentianaceae.**

- 419 *Erythraea linarifolia* Pers.  
 420 *Gentiana calycosa* Griseb.  
 421     "   *cruciata* L.  
 422     "   *depressa* D. Don.  
 423     "   *macrophylla* Pall.  
 424     "   *tibetica* King.

**Geraniaceae.**

- 425 *Geranium columbinum* L.  
426 .. *eriosomon* Fisch.  
427 .. *ibericum* Cav.  
428 .. *maculatum* L.  
429 .. *palustre* L.  
430 .. *pratense* L.  
431 .. *sanguineum* L.  
432 .. *sylvaticum* L.  
433 .. *tuberosum* L. var.  
*macrostylum* Boiss.  
434 .. *Wallichianum* D.  
Don.

**Globulariaceae.**

- \*435 *Globularia cordifolia* L.  
436 .. *trichosantha*  
Fisch. et Mey.  
437 .. *vulgaris* L.

**Guttiferae.**

- \*438 *Hypericum androsaemum* L.

**Hydrophyllaceae.**

- 439 *Phacelia divaricata* A. Gray.  
440 .. *loasaefolia* Torr.

**Labiatae.**

- 441 *Ballota nigra* L.  
\*442 .. *nigra* L. ssp. *foetida*  
Lam.  
443 *Calamintht alpina* Lam.  
444 .. *Clinopodium*  
Benth.  
445 .. *Nepeta* Jordan.  
446 .. *officinalis* Mnch.  
447 .. *umbrosa* Fisch.  
et Mey.  
448 *Collinsonia canadensis* L.  
449 *Hyssopus officinalis* L.  
450 *Lallemantia iberica* Fisch.  
et Mey.  
451 *Lavandula multifida* L.  
452 *Leonurus Cardiac*a L.  
453 .. *Marrubiastrum* L.  
454 *Lophanthus anisatus* Bth.  
455 .. *scrophulariae-*  
*folius* Benth.  
\*456 *Lycopus europaeus* L.  
457 *Marrubium candidissimum* L.  
\*458 *Melissa officinalis* L.

- 459 *Monarda clinopodia* L.  
460 .. *fistulosa* L.  
461 .. *punctata* L.  
462 *Nepeta Cataria* L. var.  
*citriodora* Beck.  
463 .. *nuda* L.  
464 .. *spicata* Benth.  
465 *Ocimum Basilicum* L.  
466 *Origanum vulgare* L.  
467 *Phlomis tuberosa* L.  
468 *Physostegia virginiana* Benth.  
469 *Plectranthus glaucocalyx*  
Max.  
\*470 *Preslia cervina* Tres.  
471 *Prunella grandiflora* L. var.  
*pinnatifida* Schleicher.  
\*472 .. *vulgaris* L.  
473 *Salvia austriaca* Jacq.  
474 .. *hirsuta* Jacq.  
475 .. *nutans* L.  
\*476 .. *pratensis* L.  
477 .. *Przewalskii* Max.  
478 .. *Verbenaca* L.  
479 .. *verticillata* L.  
480 *Satureia Clinopodium* Car.  
var. *variegatum*.  
481 .. *montanum* L.  
482 *Scutellaria alpina* L.  
483 .. *altissima* L.  
484 *Sideritis hyssopifolia* L.  
485 .. *taurica* Willd.  
486 *Stachys Betonica* Benth.  
487 .. *grandiflora* Bth.  
\*488 .. *lanatus* Jacq.  
489 .. *plumosa* Griseb.  
490 *Teucrium Scorodonia* L.

**Leguminosae.**

- 491 *Anthyllus tetraphylla* L.  
492 *Astragalus campestris* L.  
var. *villosus* Beck.  
493 .. *Cicer* L.  
494 .. *falcatus* Lam.  
\*495 *Astragalus glycyphyllus* L.  
496 .. *odoratus* L.  
\*497 .. *scorpioides* Pourr.  
498 .. *vesicarius* L.  
499 *Baptisia australis* R. Br.  
500 *Biserrula Pelecinus* L.  
501 *Caragana arborescens* Lam.  
var. *pendula* Kar.  
502 .. *frutex* K. Koch.

- 503 *Caragana frutex* K. Koch.  
var. *grandiflora* Koehne.
- 504 *Cercis Siliquastrum* L.
- \*505 *Colutea cilicica* Boiss.
- 506 .. *media* Willd.
- 507 .. *orientalis* Mill.
- \*508 *Coronilla scorpioides* Koch.
- 509 *Cytisus albus* Hacq.
- 510 .. *nigricans* L.
- 511 .. *purgans*  
Benth. et Hook.
- 512 .. *supinus* L.
- 513 *Desmodium canadense* D. C.
- 514 *Genista radiata* Scop.
- 515 .. *sagittalis* L.
- 516 *Glycine Soja* Sieb. et Zucc.
- \*517 *Hedysarum alpinum* L.
- 518 .. *boreale* Nutt.
- 519 .. *multijugum* Max.
- \*520 *Hymenocarpos circinnata*  
Savi.
- \*521 *Laburnum anagyroides* Med.
- \*522 *Lathyrus alatus* Tenore.
- 523 .. *Aphaca* L.
- 524 .. *articulatus* L.
- 525 .. *heterophyllus* L.
- \*526 .. *latifolius* L.
- \*527 .. *magellanicus* Lam.
- 528 .. *maritimus* Bigel.
- 529 .. *montanus* Bernh.
- 530 .. *Ochrus* D. C.
- 531 .. *tingitanus* L.
- 532 .. *tuberosus* L.
- 533 *Lupinus angustifolius* L.
- 534 .. *Cruckshanksii*  
Hook.
- \*535 .. *luteus* L.
- 536 .. *nanus* Dougl.  
var. *albo-coccineus* Hort.
- 537 .. *polyphyllus* Lndl.
- 538 *Medicago falcata* L.
- \*539 .. *gracilis* D. C.
- 540 .. *lupulina* L.
- 541 .. *scutellata* Mill.
- 542 .. *truncatula* Gaertn.
- 543 .. *turbinata* Willd.
- 544 *Meililotus alba* Desr.
- \*545 *Onobrychis arenaria* D. C.
- 546 .. *viciaefolia* Scop.
- 547 *Ononis hircina* Jacq.
- 548 *Oxytropis vaginata* Fisch.
- \*549 *Phaseolus coccineus* L.
- \*550 .. *Mungo* L.
- 551 *Phaseolus vulgaris* L.
- 552 *Pisum sativum* L.
- 553 *Scorpiurus subvillosa* L.
- 554 *Securigera Coronilla* D. C.
- \*555 *Spartium junceum* L.
- 556 *Thermopsis macrophylla*
- \*557 .. *montana* Nutt.
- 559 *Trifolium badium* Schreb.
- 560 .. *incarnatum* L.
- 561 .. *Lupinaster* L.
- \*562 .. *ochroleucum*  
Huds.
- \*563 .. *rubens* L.
- 564 *Trigonella coerulea* Ser.
- 565 .. *corniculata* L.
- 566 *Vicia atropurpurea* Desf.
- 567 .. *calcarata* Desf.
- \*568 .. *dumetorum* L.
- 569 .. *Faba* L.
- \*570 .. *Faba* L.  
var. *minuta* Alef.
- \*571 .. *hyrcanica*  
Fisch. et Mey.
- 572 .. *Michauxii* Spreng.
- \*573 .. *monanthos* Desf.
- 574 .. *peregrina* L.
- 575 .. *sativa* L.

**Limnanthaceae.**

- 576 *Limnanthes alba* Hartw.
- 577 .. *Douglasii* R. Br.

**Linaceae.**

- 578 *Linum africanum* L.  
var. *angustifolium* Sonder.
- \*579 *Linum americanum* Gord.
- 580 .. *angustifolium* Huds.
- 581 .. *austriacum* L.
- 582 .. *campanulatum* L.
- 583 .. *maritimum* L.
- \*584 .. *nervosum*  
Waldst. et Kit.
- 585 .. *pallescens* Bunge.
- 586 .. *viscosum* L.

**Loasaceae.**

- \*587 *Blumenbachia Hieronymi*  
Urb.
- 588 *Loasa triphylla* Juss.  
var. *papaverifolia*.



**Lythraceae.**

- 589 *Cuphea petiolata* Koehne.  
590 *Lythrum Salicaria* L.  
var. *vulgare* D. C.  
591 .. *virgatum* L.  
592 *Nesaea verticillata* H.B.K.

**Magnoliaceae.**

- 593 *Magnolia glauca* L.  
594 .. *Kobus* D. C.  
595 .. *tripetala* L.  
596 *Schizandra chinensis* Baill.

**Malvaceae.**

- \*597 *Althaea pallida* Wald. et Kit.  
\*598 .. *sulphurea*  
Boiss. et Hoh.  
599 *Anoda hastata* Cav.  
600 .. *lavateroides* Medic.  
601 *Lavatera thuringiaca* L.  
602 .. *trimestris* L.  
603 *Malachra radiata* L.  
604 *Malva borealis* Wallm.  
605 .. *brasiliensis* Desr.  
\*606 .. *crispa* L.  
607 .. *oxyloba* Boiss.  
\*608 .. *rotundifolia* L.  
609 .. *sylvestris* L.  
610 .. *verticillata* L.  
611 *Malvastrum limense* Ball.  
612 *Palaua malvaefolia* Cav.

**Melastomataceae.**

- 613 *Clidemia hirta* D. Don.

**Myricaceae.**

- 614 *Myrica cerifera* L.

**Myrsinaceae.**

- 615 *Ardisia crenata* Sims.

**Nolanaceae.**

- 616 *Nolana prostata* L.

**Oenotheraceae.**

- 617 *Eucharidium concinnum*  
Fisch. et Mey.  
618 *Gaura parviflora* Dougl.

- 619 *Godetia lepida* Lindl.  
620 .. *Lindleyana* Spach.  
621 *Oenothera biennis* L.  
622 .. *Drummondii*  
Hook.  
623 .. *Oakesiana*  
Robbins.  
624 .. *odorata* Jacq.  
\*625 .. *pumila* L.

**Oleaceae.**

- 626 *Ligustrum acuminatum*  
Koehne.  
627 .. *obtusifolium*  
Sieb. et Zucc.  
var. *Regelianum* Rehd.  
628 .. *vulgare* L.  
629 *Syringa Josikaea* Jacq.  
var. *pallida* Jacq.  
630 .. *Sweginzowii*  
Köhn. et Lingelsh.

**Papaveraceae.**

- 631 *Adlumia cirrhosa* Raf.  
632 *Chelidonium majus* L.  
633 *Corydalis cava*  
Schweigg. et Kort.  
\*634 *Eschscholtzia californica*  
Cham.  
635 *Glaucium flavum* Crantz.  
636 .. *flavum* Crantz.  
var. *fulvum*.  
637 *Hunnemannia fumariaefolia*  
Sweet.  
638 *Hypecoum grandiflorum*  
Benth.  
639 .. *pendulum* L.  
640 *Papaver Argemone* L.  
641 .. *atlanticum* Ball.  
642 .. *lateritium* C. Koch.  
643 .. *pyrenaicum*  
A. Kerner.  
ssp. *rhaeticum* Fedde.  
644 .. *Rhoeas* L.  
645 .. *somniferum* L.  
646 *Platystemon californicum*  
Benth.

**Phytolaccaceae.**

- 647 *Phytolacca acinosa* Roxb.



**Plantaginaceae.**

- 648 *Plantago Coronopus* L.  
 \*649 .. *Cynops* L.  
 650 .. *maritima* L.  
 651 .. *maxima* Jacq.  
 652 .. *Psyllium* L.  
 653 .. *pumila* L.

**Plumbaginaceae.**

- 654 *Armeria longe-aristata*  
 Boiss. et Reut.  
 \*655 .. *majellensis* Boiss.  
 656 .. *mauritanica* Wallr.  
 657 .. *plantaginea* Willd.  
 658 .. *sardoa* Spreng.  
 \*659 .. *Welwitschii* Boiss.  
 \*660 *Goniolimon elatum* Boiss.  
 661 *Plumbagella micrantha*  
 Ledeb.

**Polemoniaceae.**

- \*662 *Collomia grandiflora* Dougl.  
 \*663 *Gilia californica* Benth.  
 \*664 .. *tricolor* Benth.  
 665 *Polemonium coeruleum* L.  
 ssp. *vulgare* Brand.  
 666 .. *filicinum* Greene.  
 667 .. *occidentale*  
 Greene.  
 var. *vulgare* Brand.  
 \*668 .. *viscosum* Nutt.

**Polygonaceae.**

- 669 *Fagopyrum esculentum*  
 Moench.  
 670 .. *tataricum*  
 Gaertn.  
 \*671 *Oxyria digyna* L.  
 \*672 *Polygonum argyrocoleon*  
 Steud.  
 673 .. *Bistorta* L.  
 674 .. *molle* Don.  
 675 .. *Weyrichii*  
 F. Schmidt.  
 \*676 *Pterostegia drymarioides*  
 Fisch. et Mey.  
 677 *Rheum palmatum* L.  
 678 .. *Rhaponticum* L.  
 679 .. *Ribes* L.

- \*680 *Rumex alpinus* L.  
 681 .. *domesticus* Hartm.  
 682 .. *hydrolapathum*  
 Huds.  
 683 .. *obtusifolius* L.  
 684 .. *Patientia* L.  
 \*685 .. *pulcher* L.  
 686 .. *scutatus* L.  
 var. *glaucus* Jacq.

**Portulacaceae.**

- \*687 *Calandrinia discolor* Schrad.  
 688 .. *Menziesii*  
 Torr. et Gray.  
 689 *Portulacca grandiflora* Hook.

**Primulaceae.**

- 690 *Anagallis arvensis* L.  
 691 *Androsace lactea* L.  
 692 .. *sarmentosa* Wall.  
 693 .. *septentrionalis* L.  
 694 *Dodecatheon Meadia* L.  
 695 *Lysimachia punctata* L.  
 696 *Primula japonica* A. Gray.  
 697 .. *leucophylla* Pax.  
 698 .. *officinalis* Hill.  
 var. *genuina* Pax.  
 f. *hortensis* Pax.  
 699 .. *officinalis* Hill.  
 var. *macrocalyx* C. Koch.  
 700 *Samolus Valerandi* L.

**Ranunculaceae.**

- 701 *Aconitum Cammarum* L.  
 702 .. *Lycotoxonum* L.  
 703 .. *Napellus* L.  
 var. *Lobelianum* Rehb.  
 704 .. *uncinatum* L.  
 \*705 *Anemone cylindrica* A. Gray.  
 \*706 .. *dichotoma* L.  
 \*707 .. *Halleri* All.  
 \*708 .. *multifida* Poir.  
 \*709 .. *Pulsatilla* L.  
 710 .. *umbrosa*  
 C. A. Mey.  
 711 *Aquilegia canadensis* L.  
 712 .. *Kitaibelii* Schott.  
 713 .. *lactiflora*  
 Kar. et Kir.  
 714 .. *Reuteri* Boiss.  
 715 .. *vulgaris* L.  
 \*716 .. *vulgaris* L.  
 ssp. *atroviolacea* Avé Lall.

- 717 *Aquilegia vulgaris* L.  
     var. *flore pleno* Hort.  
 718     "   *vulgaris* L.  
     var. *Salvatoriana* Chenev.  
 \*719 *Cimicifuga racemosa* Nutt.  
 720 *Clematis paniculata* Thunb.  
 721     "   *recta* L.  
 722     "   *tangutica* Andr.  
 723 *Delphinium Bulleyanum*  
     Forrest.  
 \*724     "   *cashmerianum*  
     Royle.  
 725     "   *dasyanthum*  
     Kar. et Kir.  
 726     "   *elatum* L.  
 727     "   *elatum* L.  
     var. *dubium* Rouy et Fouc.  
 728 *Delphinium elatum* L.  
     var. *intermedium* D. C.  
 \*729 *Delphinium elatum* L.  
     ssp. *tirolense* A. Kern.  
 730 *Delphinium formosum*  
     Boiss. et Huet.  
 731     "   *formosum*  
     Boiss. et Huet.  
     var. *coelestinum* Hort.  
 732     "   *nahamah* Hort.  
 733     "   *Requienii* D. C.  
 734     "   *Staphysagria* L.  
 735 *Nigella arvensis* L.  
 \*736 \*   "   *hispanica* L.  
 737 *Ranunculus anemonoides*  
     Zahlbr.  
 738     "   *brutius* Ten.  
 \*739     "   *bulbosus* L.  
 740     "   *caucasicus* M. B.  
 741     "   *gramineus* L.  
 742     "   *illyricus* L.  
 \*743     "   *lanuginosus* L.  
 744     "   *muricatus* L.  
 745     "   *repens* L.  
 746     "   *Sardous* Crantz.  
 \*747 *Thalictrum alpinum* L.  
 \*748     "   *corynellum* D. C.  
 749     "   *Delavayi* Franch.  
 \*750     "   *dioicum* L.  
 751     "   *diptercarpum*  
     Franch.  
 \*752     "   *glaucum* Desf.  
 753     "   *lucidum* L.  
     var. *heterophyllum*  
     Wimm et Gr.  
 754     "   *minus* L.

**Resedaceae.**

- \*754 *Astrocarpus Clusii* J. Gray.  
 755 *Reseda alba* L.  
 \*756     "   *complicata* Bory.  
 757     "   *lutea* L.  
 758     "   *Phyteuma* L.

**Rhamnaceae.**

- \*759 *Ceanothus Delilianus* Spach.

**Rosaceae.**

- \*760 *Acaena Novae-Zelandiae*  
     Kirk.  
 \*761     "   *Sanguisorba* Vahl.  
 762 *Agrimonia Eupatoria* L.  
 \*763     "   *Eupatoria* L.  
     ssp. *dahurica* O. Kuntze.  
 764 *Chaenomeles japonica* Lndl.  
     var. *cardinalis* Carr.  
 \*765 *Cotoneaster applanata*  
     Duthie.  
 \*766     "   *integerrima* Med.  
 767     "   *lucida* Schlecht.  
 768     "   *multiflora*  
     Bunge.  
 769     "   *nitens*  
     Rehd. et Wils.  
 770     "   *pekinensis* Zbl.  
 771     "   *racemiflora*  
     K. Koch.  
     var. *nummularia* Dipp.  
 772 *Crataegus Harbisonii* Beadle.  
 773     "   *oxyacantha* L.  
     *vulgaris splendens*.  
 774     "   *pentagyna*  
     Waldst. et Kit.  
 \*775 *Geum coccineum* Sibth. Sm.  
 \*776     "   *japonicum* Thunb.  
 777     "   *macrophyllum* Willd.  
 \*778     "   *montanum* L.  
 \*779     "   *rivale* L.  
 780     "   *urbanum* L.  
 781 *Gillenia trifoliata* Moench.  
 782 *Neillia opulifolia*  
     Bth. et Hook.  
 783 *Photinia villosa* D. C.  
 \*784 *Potentilla argentea* L.  
 785     "   *arguta* Pursh.  
 \*786     "   *chrysantha* Trev.  
 787     "   *desertorum* Bunge.  
 \*788     "   *fruticosa* L.  
 789     "   *glandulosa* Lndl.

- \*790 *Potentilla gracilis* Dougl.  
 \*791 .. *intermedia* L.  
 792 .. *norvegica* L.  
 \*793 .. *norvegica* L.  
           var. *genuina* Th. Wolf.  
 \*794 .. *Tormentilla* Neck.  
 \*795 .. *tridentata* Sol.  
 \*796 *Poterium canadense* A. Gray.  
 \*797 .. *Sanguisorba* L.  
 798 *Prunus brigantia* Vill.  
 \*799 .. *lusitanica* L.  
 \*800 *Pyrus floribunda* L.  
 \*801 *Rhodotypos kerrioides*,  
           Sieb. et Zucc.  
 \*802 *Rosa acicularis* Lindl.  
 803 .. *Achersoniana* Graebn.  
 804 .. *Banksiae* R. Br.  
 \*805 .. *blanda* Ait.  
 \*806 .. *canina* L.  
 \*807 .. *carolina* L.  
           var. *grandiflora* Rehd.  
 808 .. *eglanteria* L.  
 809 .. *ferruginea* Vill.  
 \*810 .. *gallica* L.  
 811 .. *oxyodon* Boiss.  
 812 .. *Prattii* Hemsl.  
 \*813 .. *rugosa* Thnb.  
 814 .. *Roxburghii* Tratt.  
           var. *hirsuta*,  
           Rehd. et Wils.  
 815 .. *villosa* L.  
 \*816 .. *virginiana* Mill.  
 \*817 *Sibbaldia parviflora* Willd.  
 818 .. *procumbens* L.  
 819 *Sorbus Aucuparia* L.

**Rubiaceae.**

- 820 *Asperula orientalis* Boiss.  
           et Hoehn.  
 \*821 .. *tinctoria* L.  
 822 *Galium Anisophyllum* Vill.  
 823 .. *lucidum* All.  
 824 .. *purpureum* L.  
 825 .. *saccharatum* All.

**Rutaceae.**

- 826 *Dictamnus albus* L.  
 \*827 *Phellodendron amurense*  
           Rupr.  
 828 *Ptelea trifoliata* L. var.  
           *aurea* Behnsch.  
 829 *Ruta graveolens* L.

**Sapindaceae.**

- 830 *Koelreuteria paniculata*  
           Laxm.  
 831 *Xanthoceros sorbifolia*  
           Bunge.

**Saxifragaceae.**

- 832 *Ribes aureum* Pursh.  
 833 *Tiarella cordifolia* L.

**Scrophulariaceae.**

- 834 *Alonsoa incisifolia* Ruiz.  
           \* et Pav.  
 \*835 *Calceolaria chelidonioides*  
           H.B.K.  
 \*836 *Chelone glabra* L.  
 \*837 .. *glabra* L. var. *alba*.  
 \*838 *Digitalis ambigua* Murr.  
 839 .. *lutea* L.  
 \*840 .. *parviflora* Jacq.  
 \*841 .. *sibirica* Lndl.  
 \*842 .. *viridiflora* Lndl.  
 \*843 *Dischisma arenarium* E. Mey.  
 \*844 *Gratiola officinalis* L.  
 \*845 *Linaria Pelisseriana* Mill.  
 846 .. *repens* Mill.  
 \*847 .. *triphylla* Mill.  
 848 *Pentstemon diffusus* Dougl.  
 849 *Scrophularia alata* Gilib.  
 850 .. *nodosa* L.  
 \*851 .. *trifoliata* L.  
 \*852 *Verbascum ferrugineum* Mill.  
 853 .. *longifolium*  
           Tenore.  
 \*854 .. *phlomoides* L.  
 855 .. *pulverulentum*  
           Vill.  
 856 *Veronica Teucrium* L.  
 \*857 *Zaluzianskia capensis* Walp.  
 858 .. *selaginoides*  
           Walp.

**Solanaceae.**

- 859 *Browallia demissa* L.  
 860 *Cyphomandra betacea* Sendt.  
 861 *Datura Bernhardii*  
           Lundström.  
 862 .. *Ceratocaula* Jacq.  
 863 .. *quercifolia* H.B.K.  
 864 .. *Stramonium* L.







**Violaceae.**

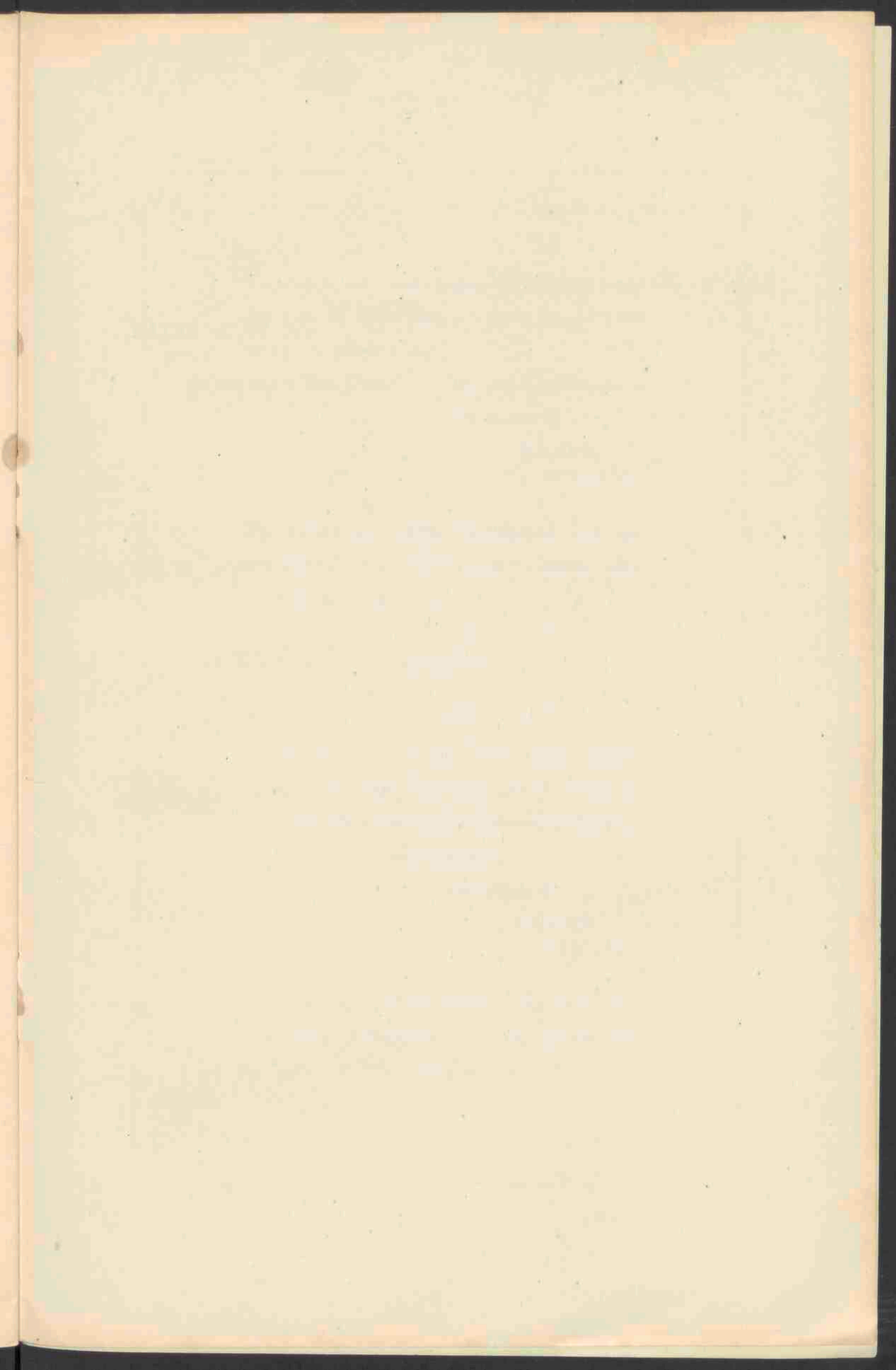
- 928 *Viola arborescens* L.  
929 .. *canina* L.  
930 .. *gracilis* Sibth. et Sm.  
var. *H. Copijn.*

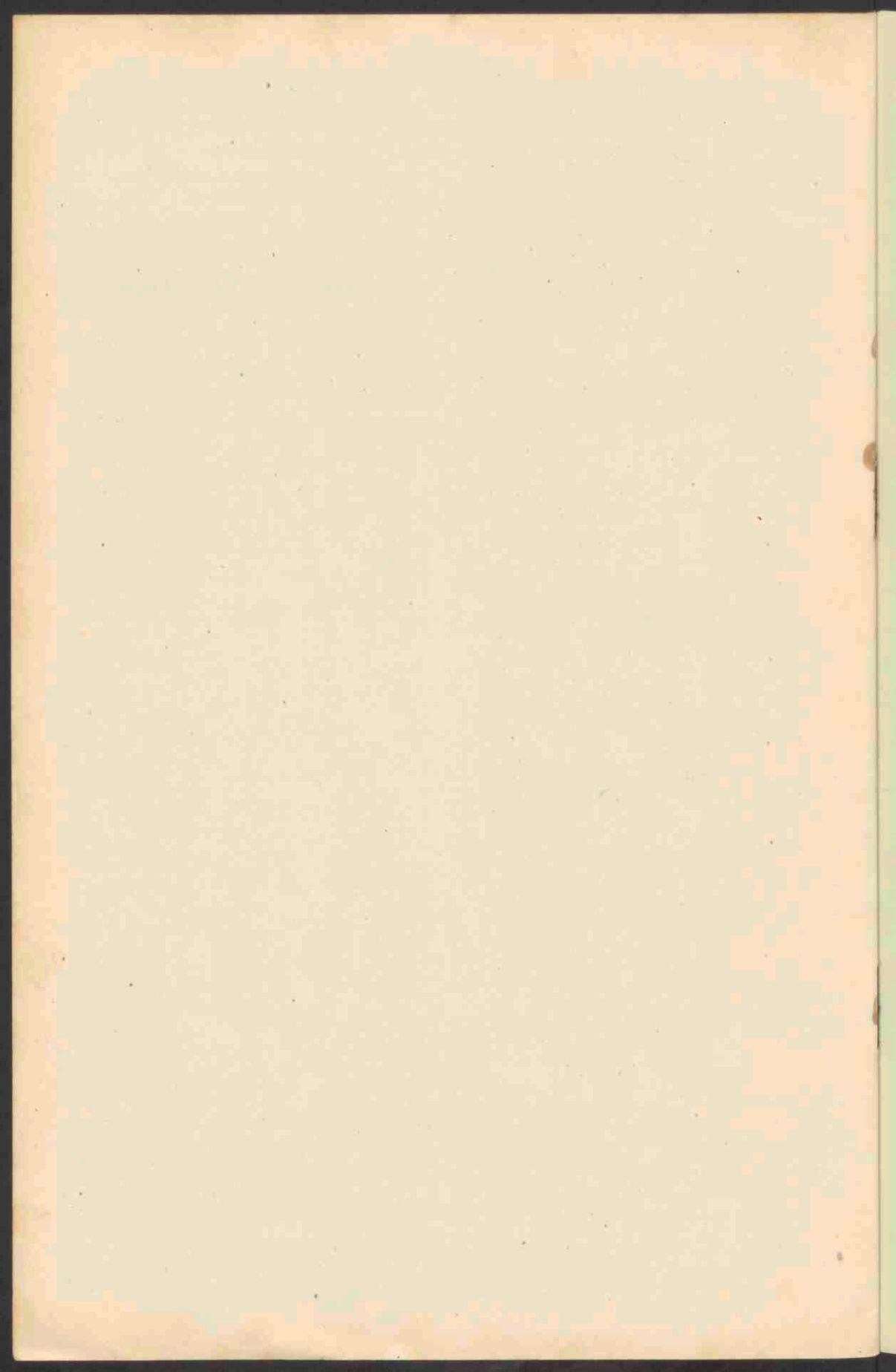
- 931 *Viola Patrini* Ging.  
932 .. *tricolor* L.  
var. *arvensis* D. C.

BAARN, December 1929.

**Prof. Dr. A. PULLE,**  
*Directeur.*

**J. GOOSSEN,**  
*Hortulanus.*

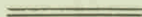




Verzoeken uw aanvragen om zaden met  
een van de twee lijsten voor 1 Maart 1930  
terug te zenden aan :

den Directeur van het Cantonspark  
Javalaan 5,  
BAARN,  
(HOLLAND).

Wij zullen geregelde toezending van uw  
zaadlijsten aan bovenstaand adres zeer  
op prijs stellen.



Please return one list with your appli-  
cations not later than March 1<sup>st</sup>, 1930 to:  
the Director of the Botanical Garden  
„Cantonspark”

Javalaan 5,  
BAARN,  
(HOLLAND).

We shall be glad to receive regularly the  
seed lists published by your garden at  
the address mentioned above.



