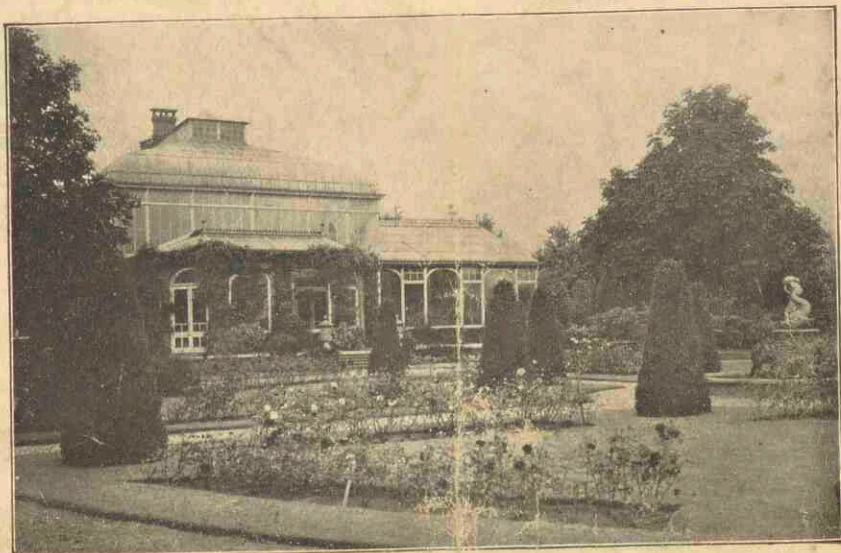




# **Zaadlijst van den Botanischen Tuin Cantonspark te Baarn (Nederland), Rijksuniversiteit te Utrecht**

<https://hdl.handle.net/1874/433671>

ZAADLIJST No. 6 (1930)  
SEED LIST No. 6



ZAADLIJST VAN DEN BOTANISCHEN TUIN  
„CANTONSPARK” TE BAARN  
(RIJKSUNIVERSITEIT TE UTRECHT)

---

Seed list of plants grown in the Botanical Garden Cartonspark  
at Baarn (Holland), collected in 1930. Available  
only for exchange with Botanic Gardens.

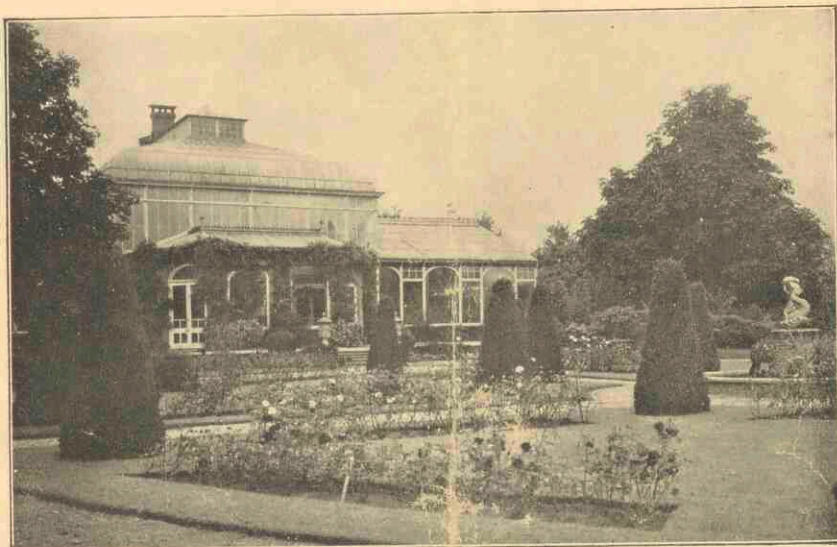
---

UNIVERSITEITSBIBLIOTHEEK UTRECHT



4216 3687

ZAADLIJST No. 6 (1930)  
SEED LIST No. 6



ZAADLIJST VAN DEN BOTANISCHEN TUIN  
„CANTONSPARK” TE BAARN  
(RIJKSUNIVERSITEIT TE UTRECHT)

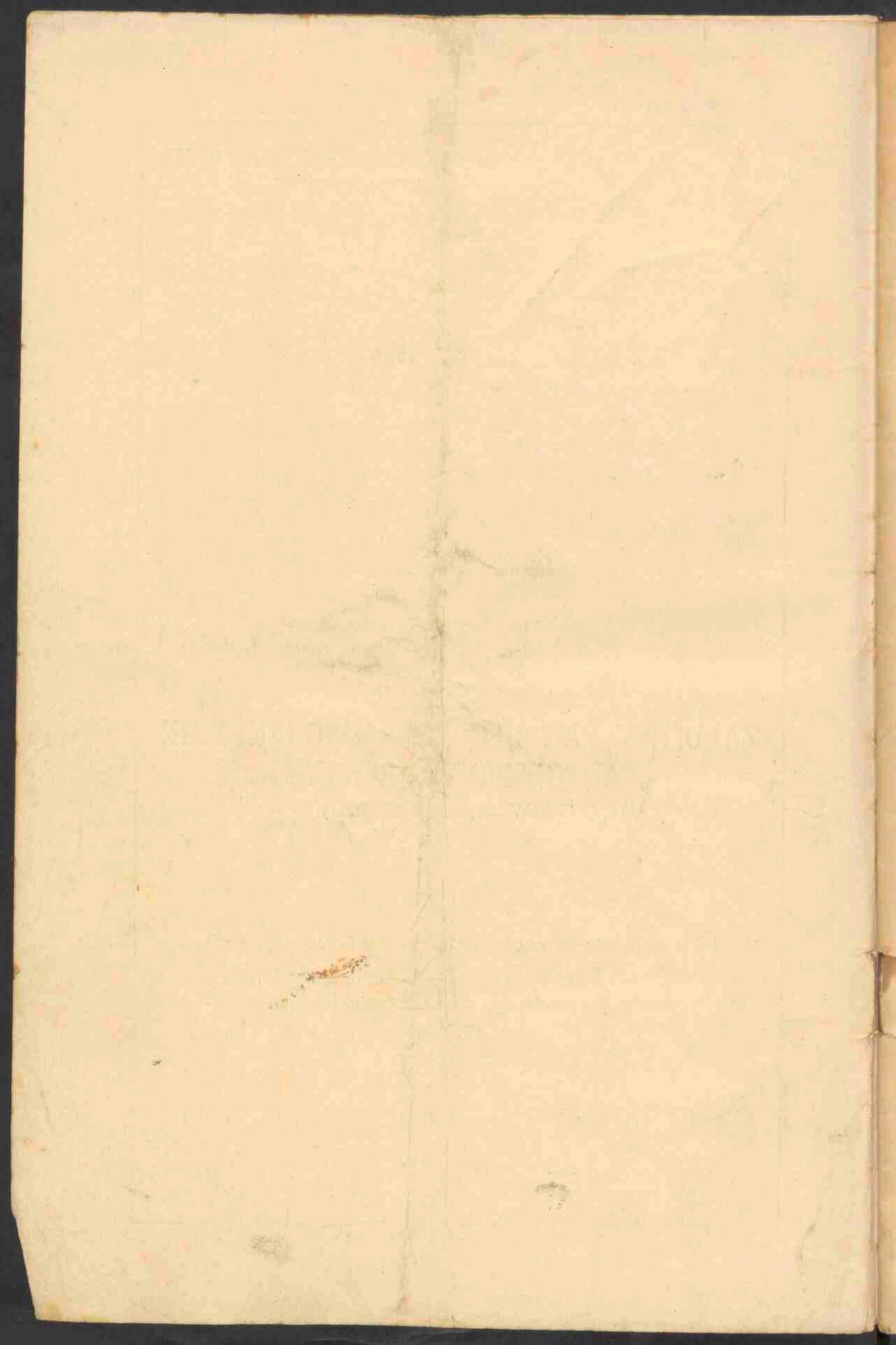
---

Seed list of plants grown in the Botanical Garden Cartonspark  
at Baarn (Holland), collected in 1930. Available  
only for exchange with Botanic Gardens.

---

---





BOTANISCHE TUIN „CANTONSPARK”  
BAARN (NEDERLAND)

ZAADLIJST 1930

No. 6.

(The seeds marked with an \* have been collected in 1929).

MONOCOTYLEDONEAE.

Araceae.

1. *Lysichitum camchatense* Schott.
2. *Pinellia ternata* (Thunb.) Breitenb.

Commelinaceae.

3. *Tradescantia virginiana* L.
4. — — var. *alba* Hort.

Cyperaceae.

5. *Carex frigida* All.
6. — *maritima* O. F. Muell.
7. — *muricata* L.
8. — *oblonga* Gmel.
9. — *Pseudocyperus* L.
10. *Eriophorum alpinum* L.
11. — *latifolium* Hoppe.
12. \**Scirpus sylvaticus* L.

Gramineae.

13. \**Agropyrum caninum* P. B.
14. — *cristatum* P. B.
15. — *obtusiusculum* Lange.
16. *Agrostis alba* L.
17. \* — *stolonifera* L.
18. *Aira caespitosa* L.
19. — *flexuosa* L.
20. \**Alopecurus geniculatus* L.
21. — *pratensis* L.
22. \**utriculatus* Soland.
23. *Ammophila arenaria* Link.
24. \**Aristida Adscensionis* L.

25. *Avena barbata* Brot.
26. \* — *brevis* Roth var. *vernalis* Roth.
27. — *elatior* L.
28. — *fatua* (L.) Mars.
29. — *montana* Vill.
30. \* — *orientalis* Schreb. var. *brevis* Roth.
31. — — var. *tartarica*.
32. — *planiculmis* Schrad.
33. \* — *sativa* L.
34. — — var. *mutica* Alef.
35. — *strigosa* Schreb.
36. \* — — var. *vernalis* Schreb.
37. \**Briza maxima* L.
38. \**Bromus racemosus* L.
39. — *unioloides* H. B. K.
40. *Calamagrostis epigeios* Roth.
41. *Catabrosa humilis* Trin.
42. *Deschampsia bottnica* Trin.
43. — *flexuosa* Trin.
44. \**Eleusine coracana* Gaertn.
45. *Elymus arenarius* L.
46. — *condensatus* J. et C. Presl.
47. \* — *giganteus* Vahl.
48. \* — *nutans* Griseb.
49. — *subulosus* M. B.
50. — *virginicus* L.
51. \**Festuca Alopecuros* Schousb.
52. — *arundinacea* Schreb.
53. — *bromoides* L.
54. — *gigantea* Vill.
55. \* — *ovina* L.
56. \* — *Poa* Kunth.
57. — *pratensis* Huds.
58. \* — *rigida* Kunth.
59. — *rubra* L.
60. — *tenuiflora* Schrad.
61. — *unioloides* Kunth.
62. *Glyceria distans* Wahlenb.

64. *Glyceria maritima* Mert. et Koch.  
65.\**Hordeum astrachanense* Hort.  
66. — *bulbosum* L.  
67. — *distichum* L.  
68.\* — — var. *trifurcatum*.  
70. — — var. *Zeochriton* L.  
71. — *hexastichum* L.  
72. — *jubatatum* L.  
73.\* — *tetrastichum* L. var. *norvegicum*.  
74. — *vulgare* L.  
75. *Koeleria cristata* Pers.  
                subsp. *ciliata* Kerner.  
76. — — subsp. *ciliata* Kerner.  
                f. *pyramidata* A. et G.  
77. — *Vallesiana* Bertol. var. *alpicola*  
  Domin.  
78.\**Lolium canadense* Michx.  
79. — *multiflorum* Lam.  
80. — *perenne* L.  
81. *Melica altissima* L.  
82. — *ciliata* L.  
83. — *nutans* L.  
84. — *transsilvanica* Schur.  
85. *Mibora verna* Beauv.  
86. *Nardus stricta* L.  
87. *Oryzopsis canadensis* Torr.  
88.\**Panicum californicum* Benth.  
89.\* — *sanguinale* L.  
90 *Pennisetum villosum* R. Br.  
91.\**Phalaris arundinacea* L.  
92.\* — *paradoxa* L.  
93. *Phleum alpinum* L.  
94.\* — *pratense* L.  
95. *Poa alpina* L.  
96. — *bulbosa* L. var. *vivipara* Koeler.  
97. — *Chaixii* Vill.  
98. — *nemoralis* L.  
99. *Secale cereale* L.  
100.\**Setaria glauca* Beauv.  
101. — *italica* Beauv.  
102. — *verticillata* Beauv.  
103. — *viridis* Beauv.  
104. *Stipa aristella* L.  
105.\* — *capillata* L.  
106. — *gigantea* Lag.  
107. — *pennata* L.  
108. — *sibirica* Lam.  
109. — *tortilis* Desf.  
110.\**Triticum abyssinicum* Steud.  
111.\* — *dicoccum* Schrk. var. *rufum*  
  Schübler. f. *vernale*.

112. *Triticum dicoccum* Schrk.  
                var. *cladurum* Aschers. et Gr.  
113. — — var. *triccoccum* Schübler.  
114. — *durum* Desf.  
115.\* — — var. *durospermum*.  
116.\* — *monococcum* L.  
117. — — var. *Hornemannii* Körnicke.  
118. — *polonicum* L.  
119. — — var. *chrysospermum* Körnicke.  
120. — *Spelta* L.  
121. — — var. *vulpinum* A. et G.  
122. — *turgidum* L.  
123. — — var. *compositum* Aschers.  
124. — *vulgare* Vill.  
125.\* — — var. *aristatum* Alef.  
126. — — var. *erythrospermum* Körnicke.  
127. *Zea Caragua* Molina.

**Iridaceae.**

128. *Iris florentina* L.  
129. — *germanica* L.  
130. — *Kämpferi* Sieb.  
131. — *sambucina* L.  
132. — *spuria* L.  
133. *Leucojum vernum* L.  
134. *Sisyrinchium bermudiana* L.

**Juncaceae.**

135. *Luzula campestris* D. C.

**Liliaceae.**

136. *Allium canadense* L.  
137. — *cernuum* Roth.  
138. — *Karataviense* Beg.  
139. — *montanum* Schmidt.  
140. — *oleraceum* L.  
141. — *Schoenoprasum* L. *sativum*.  
142. — *sphaerocephalum* L.  
143. *Asphodeline liburnica* Reichb.  
144. — *lutea* Reichb.  
145.\**Bulbine semibarbata* Haw.  
146. *Camassia esculenta* Lndl.  
147. *Danae Laurus* Medic.  
148. *Dipcadi serotinum* Medic.  
150. *Fritillaria Meleagris* L.  
151. *Galtonia candicans* Dene.  
152. *Hemerocallis flava* L.  
153. *Hyacinthus romanus* L.  
154. *Kniphofia Uvaria* Hook.



155. *Nothoscordum fragrans* Kth.  
156. *Ornithogalum narbonense* L.  
157. *Paradisea Liliastrum* Bertol.  
158.\**Stenanthium robustum* S. Wats.  
159. *Veratrum nigrum* L.

**Orchidaceae.**

160. *Orchis maculata* L.

**DICOTYLEDONEAE.**

**Acanthaceae.**

161. *Acanthus longifolius* Poir.  
162. — *spinosus* L.

**Amarantaceae**

163. *Acnida cannabina* L.  
164. *Amarantus chlorostachys* Willd.  
165. — *deflexus* L.  
166. — *gangeticus* L.  
167. — *polygonoides* L.  
168. — *retroflexus* L.  
169.\*— *spinosus* L.  
170. — *viridis* L.  
171. *Froelichia gracilis* Moq.

**Apocynaceae.**

172. *Amsonia Tabernaemontana* Walt.

**Araliaceae.**

173. *Acanthopanax Henryi* Harms.  
174. — *divaricatum* Seem.  
175. *Aralia racemosa* L.

**Aristolochiaceae.**

176. *Asarum canadense* L.

**Asclepiadaceae.**

177. *Asclepias tuberosa* L.  
178. *Cynanchum acutum* L.  
179. *Vincetoxicum fuscatum* Reichb.  
180. — *medium* Dene.  
182. — *nigrum* L.  
183. — *officinale* Moench.

**Balsaminaceae.**

184. *Impatiens glandulifera* Arn.  
185. — *scabrida* D. C.

**Berberidaceae.**

186. *Berberis aggregata* C. K. Schn.  
187. — *dictyophylla* Franch.  
188. — *Gagnepainii* C. Schneid.  
189. — *Hookeri* Lem.  
190. — *Jamesonii* Lindl.  
191. — *Thunbergii* D. C.  
192. — *Vernae* Schneid.  
193. — *vulgaris* L.  
194. — *Wilsonae* Hemsl. et Wils.

**Bignoniaceae.**

195. *Eccremocarpus scaber* Ruiz et Pav.

**Borraginaceae.**

196. *Anchusa Barrelieri* Vitm.  
197.\*— *capensis* Thunb.  
198.\**Echium violaceum* L.  
199. *Eritrichium strictum* Decne.  
200.\**Lithospermum arvense* L.  
201. — *officinale* L.  
202. *Mertensia echioides* Bth.  
203.\**Omphalodes amplexicaulis* Lehm.  
204. *Paracaryum coelestinum* Benth. et Hook.  
205. *Symphytum asperum* Lepechin.  
206. — *officinale* L.  
207. — *orientale* L.

**Campanulaceae.**

208. *Campanula abietina*  
Griseb. et Schenk.  
209. — *alliariaefolia* Willd.  
210. — *carpatica* Jacq.  
211.\*— *rapunculoides* L.  
213.\*— — var. *macrophylla* D. C.  
214. — *rotundifolia* L.  
ssp. *rotundifolia* (L.) Witasch  
215. *Codonopsis ovata* Benth.  
216. *Downingia elegans* Torr.  
217. *Phyteuma limonifolium* Sibth et Sm.  
218. — *lobelioides* Willd.  
219.\*— *orbiculare* L.



220. *Platycodon grandiflorum* D. C.  
221. — — var. *Mariëzii* Hort.  
222. *Specularia falcata* D. C.  
223.\* *Wahlenbergia pendula* Schrad.

**Capparidaceae.**

224. *Dactylaena micrantha* Schrad.  
225. *Polanisia trachysperma* Torr. et Gray.

**Caprifoliaceae.**

- 226.\* *Diervilla Lonicera* Mill.  
227. — *rivularis* Gatt.  
228.\* — *sessilifolia* Buckl.  
229.\* *Lonicera alseuosmoides* Gräbn.  
230. — *Ledebourii* Eschs.  
231. *Sambucus Ebulus* L.  
232. — *mexicana* Schwer.  
233. — *microbotrys* Rydb.  
234. *Symphoricarpus oreophilus* A. Gray.  
235. *Viburnum Lantana* L.  
236. — *rhytidophyllum* Hemsl.

**Caryophyllaceae.**

237. *Agrostemma Githago* L.  
238. *Arenaria graminifolia* Schrad.  
239. — — var. *glabra*.  
240. *Cerastium arvense* L.  
241. — *tomentosum* L.  
242.\* *Dianthus barbatus* L.  
243. — *caesius* Sm.  
244.\* — *Carthusianorum* L.  
245. — *Caryophyllus* L.  
246.\* — *chinensis* L.  
247. — *ciliatus* Guss.  
248. — *cruentus* Fisch.  
249. — *deltoides* L.  
250. — *fragrans* Bieb.  
251. — *neglectus* Lois.  
252. — *plumarius* L.  
253. — *Seguierii* Vill.  
254. — *superbus* L.  
255. — *Tatrae* Borb.  
256. *Gypsophila acutifolia* Fisch.  
257. — *elegans* Bieb.  
258.\* — *viscosa* Murr.  
259. *Lychnis coronaria* Desr.  
260.\* — *corsica* Loisel.  
261. — *Flos-Jovis* Desr.  
262. *Melandrium album* Garcke.  
263. — *divaricatum* Fenzl.

264. *Melandrium noctiflorum* L.  
265.\* — *sylvestre* Roehl.  
266. *Saponaria officinalis* L.  
267.\* — — var. *fl. pl.*  
268. — *Vaccaria* L.  
269. *Silene alpestris* Jacq.  
270. — *altaica* Pers.  
271. — *anthirrhina* L.  
272.\* — *as rias* Griseb.  
273.\* — *caucasica* Boiss.  
274. — *ciliata* Pourr.  
275. — *Cucubalus* Wibel.  
276. — *Drummondii* Hook.  
277. — *Hornemannii* Steud.  
278.\* — *inflata* Sm.  
279. — *japonica* Rohrb.  
280. — *nutans* L.  
281. — *viridiflora* L.  
282. *Spergularia salina* Presl.  
283. *Tunica Saxifraga* Scop.  
284. — *velutina* Fisch. et Mey.  
285. *Vaccaria pyramidata* Med.  
286. *Viscaria Sartorii* Boiss.  
287. — *vulgaris* Roehl.

**Celastraceae.**

288. *Celastrus articulatus* Thnbg.  
289. — *scandens* L.  
290. *Evonymus alata* Reg.  
291. — *latifolius* Mill.  
292. — *Thunbergianus* Blume.

**Chenopodiaceae.**

293. *Atriplex littoralis* L.  
294. — *sibirica* L.  
295. *Axyris amaranthoides* L.  
296. — *hybrida* L.  
297. *Beta trigyna* Waldst. et Kit.  
298. — *vulgaris* L.  
299. *Chenopodium ambrosioides* L.  
var. *suffruticosum*.  
300. — *Bonus Henricus* L.  
301. — *capitatum* Aschers.  
302. — *Quinoa* Willd.  
303.\* — *virgatum* Thunb. *getrad*  
304. — *Vulvaria* L.  
305. *Corispermum hyssopifolium* L.  
306. *Cycloloma atriplicifolium* Coult.  
307.\* *Hablitzia tamnoides* Bieb.  
308. *Salsola Soda* L.  
309. *Spinacia oleracea* L.

- 310.\**Spinacia tetrandra* Stev.  
311.\**Suaeda altissima* Pall.

**Cistaceae.**

312. *Cistus laurifolius* L.  
313. *Helianthemum ledifolium* Mill.  
314.\* — *nummularium* Miller ssp. *grandiflorum* Schinz et Thellung.  
315. — *oelandicum* Wahl.  
316. — *polifolium* D. C.  
317. — *variabile* Spach.  
318. — *vulgare* Gaertn.

**Compositae.**

319. *Achillea millefolium* L.  
320. — *nobilis* L.  
321. — *santolinoides* Lag.  
322.\**Ambrosia maritima* L.  
323.\* — *trifida* L.  
324.\**Anacyclus Pyrethrum* D. C.  
325.\* — *radiatus* Loisel.  
326.\**Anthemis chia* L.  
327.\* — *tinctoria* L.  
328.\* — var. *Kelwayi* Hort.  
329. *Arctium majus* Bernh.  
330. — *nemosum* Lej.  
331.\**Arctotis stoechadifolia* Berg.  
332. *Arnica Chamissonis* Less.  
333. — *foliosa* Nutt.  
334. *Artemisia absinthium* L.  
335. — *vallesiana* Lam.  
336.\**Barkhausia rubra* Moench.  
337. *Brickellia grandiflora* Nutt.  
338. *Buphthalmum speciosum* Schreb.  
339. *Calendula aegyptiaca* Desf.  
340. — *officinalis* L.  
341. *Carduus acanthoides* L.  
342. — *Stenolepis* Bth.  
343.\**Carthamus lanatus* L.  
344.\* — *tinctorius* L.  
345. *Centaurea ruthenica* Lam.  
346. *Charieis heterophylla* Cass.  
347. *Chrysanthemum Balsamita* L.  
348. — *cinerariaefolium* Vis.  
349. — *praealtum* Vent.  
350. *Cicerbita alpina* Wallr.  
351.\**Cichorium Intybus* L.  
352.\**Cirsium Diacantha* D. C.  
353. *Crepis aurea* Reichb.  
354. *Doronicum Pardalianches* Linn.  
355. *Echinops exaltatus* Schrad.

356. *Echinops humilis* Bieb.  
357.\* — *platylepis* Trautv.  
358.\**Erigeron glabellus* Nutt.  
359. *Eryngium planum* L.  
360. *Gerbera nivea* Sch.  
361. *Hedypnois cretica* Willd.  
362. *Helenium Hoopesii* A. Gray.  
363. *Helianthus annuus* L.  
364. *Heliopsis scabra* Dunal.  
365. *Hieracium Jankae* Uechtritz.  
366.\**Hyoseris lucida* L.  
367.\**Hypochoeris aetnensis* B. et H.  
368. *Inula Helenium* L.  
369.\**Lactuca Scariola* L.  
370. — *virosa* L.  
371.\**Leontodon Salzmanni* Ball.  
372.\**Leptosyne Bigelovii* A. Gray.  
373. *Ligularia sibirica* Cass.  
374. *Madia dissitiflora* Torr. et Gray.  
375.\**Microseris Lindleyi* A. Gray.  
376.\**Rhagadiolus edulis* Gaertn.  
377. *Scorzonera hispanica* L.  
378. *Senecio clivorum* Maxim.  
379.\* — *nebrodensis* L.  
380. *Silphium Asteriscus* L.  
381. — *perfoliatum* L.  
382.\**Silybum eburneum* Coss. et Dur.  
383. — *Marianum* Gaertn.  
384. *Solidago rugosa* Mill.  
385. *Tanacetum vulgare* L.  
386.\**Taraxacum calocephalum*  
Hand. Mazz.  
387. *Tolpis barbata* Gaertn.  
388. *Tragopogon porrifolius* L.  
389.\**Tridax trilobata* Hemsl.  
390.\**Troximon grandiflorum* A. Gray.  
391. *Urospermum picroides* F.W.Schmidt  
392. *Verbesina virginica* L.  
393.\**Volutarella muricata* Benth. et Hook.  
394.\**Xanthium Strumarium* L.

**Convolvulaceae.**

- 395.\**Convolvulus pentapetaloides* L.  
396. — *rhyinospermus* Hochst.  
397. — *tricolor* L.  
398. — *umbellatus* L.  
399.\**Cuscuta Epilinum* Weihe.  
400. — *Gronovii* Willd.  
401.\**Ipomoea coccinea* L.  
402. — *sibirica* Pers.



**Coriariaceae.**

- 403. *Coriaria terminalis* Hemsl.  
var. *xanthocarpa* Rehd. et Wils.

**Crassulaceae.**

- 404. *Kalanchoe Dyeri* N. E. Brown.
- 405. *Penthorum sedoides* L.
- 406. *Sedum rupestre* L.
- 407. *stoloniferum* S. T. Gmel.
- 408. *Sempervivum glaucum* Ten.
- 409. — *tectorum* L.
- 410. — *triste* Hort.
- 411. — *valesiaceum* Lagg.
- 412. *Telephium Imperati* L.

**Cruciferae.**

- 413. *Aethionema saxatile* R. Br.
- 414. *Arabis Sicula* Huet.
- 415. *Aubrietia deltoidea* D. C.
- 416. *Barbarea vulgaris* R. Br.
- 417. — — *arcuata* Fries.
- 418. *Brassica juncea* Coss.
- 419. *Berteroa incana* D. C.
- 420. *Biscutella cichoriifolia* Loisel.
- 421. — *leiocarpa* D. C.
- 422. \**Braya alpina* Sternb. et Hoppe.
- 423. *Bunias orientalis* L.
- 424. *Cakile maritima* Scop.
- 425. \**Camelina dentata* Pers.
- 426. — *sativa* Crantz.
- 427. *Cardamine asarifolia* L.
- 428. *Carrichthera Vella* D. C.
- 429. *Cheiranthus Allionii* Hort.
- 430. *Chorispora tenella* D. C.
- 431. *Clypeola Jonthlaspis* L.
- 432. \**Cochlearia danica* L.
- 433. — — *glastifolia* L.
- 434. \**Conringia orientalis* Dum.
- 435. *Draba Dedeana* B. & R.
- 436. *Eruca orthosepala* Lange.
- 437. — *sativa* Mill.
- 438. *Erucaria aleppica* Gaertn.
- 439. \**Erucastrum Pollichii*  
Schimp. et Spenn.
- 440. *Erysimum canescens* Roth.
- 441. — *cheiranthoides* L.
- 442. — *pulchellum* Boiss.
- 443. — *rupestre* D. C.
- 444. *Heliophila amplexicaulis* L.

- 445. *Heliophila pilosa* Lam.
- 446. \**Hutchinsia alpina* Ait.
- 447. *Iberis Jordani* Boiss.
- 448. — *pinnata* L.
- 449. *Isatis costata* C. A. Mey.
- 450. — *lusitanica* Brot.
- 451. \* — *tinctoria* L.
- 452. — — var. *campestris* Koch.
- 453. *Lepidium cordatum* Willd.
- 454. — *Draba* L.
- 455. — *virginicum* L.
- 456. *Lunaria biennis* Moench.
- 457. \**Malcolmia africana* R. Br.
- 458. *Notoceras canariense* R. Br.
- 459. *Raphanus sativus* L.
- 460. \**Rapistrum perenne* All.
- 461. *Schizopetalon Walkeri* Sims.
- 462. *Sinapis alba* L.
- 463. *Sisymbrium strictissimum* L.
- 464. *Vesicaria graeca* Reut.

**Cucurbiteceae.**

- 466. *Bryonia alba* L.
- 467. *Cyclanthera pedata* Schrad.
- 468. *Ecballium Elaterium* Rich.
- 469. *Melothria scabra* Naudin.
- 470. \**Sicyos bryoniaefolia* Moris.

**Datisceae.**

- 471. *Datisca cannabina* L.

**Dipsacaceae.**

- 472. \**Callistemma brachiata* Boiss.
- 473. *Cephalaria alpina* Schrad.
- 474. — *ambrosioides* R. et S.
- 475. — *leucantha* Schrad.
- 476. — *radiata* Griseb. et Sch.
- 477. *Dipsacus ferox* Loisel.
- 478. — *laciniatus* L.
- 479. \* — *plumosus* C. Koch.
- 480. \* — *sylvestris* Mill.
- 481. \* — *torsus* De Vries.
- 482. *Scabiosa Columbaria* L.
- 483. — — ssp. *gramuntia* L.
- 484. \* — *Pterocephala* L.
- 485. \**Succisa praemorsa* Aschers.
- 486. *Succisella inflexa* Beck.



**Elaeagnaceae.**

487. *Elaeagnus multiflora* Thunb.

**Ericaceae.**

- 488.\* *Andromeda polifolia* L.
- 489. *Bruckenthalia spiculifolia* Reichb.
- 490. *Erica vagans* L. var. *alba* Sweet.
- 491. *Gaultheria Shallon* Pursh.
- 492. *Kalmia augustifolia* L.
- 493. *Ledum groenlandicum* Oed.
- 494.\* *Pieris japonica* D. Don.
- 495. *Rhododendron racemosum* Franch.
- 496. *Vaccinium Vitis-Idaea* L.
- 497. *Zenobia pulverulenta* Pollard.

**Euphorbiaceae.**

- 498. *Euphorbia epithymoides* L.
- 499. — *Gerardiana* Jacq.
- 500. — *Lagascae* Spreng.
- 501. — *Lathyris* L.
- 502.\* — *palustris* L.
- 503. — *segetalis* L.
- 504. *Phyllanthus angustifolius* Sw.
- 505. — *latifolius* Sw.
- 506. *Securinea fluggeoides* Mull. Arg.

**Gentianaceae.**

- 507. *Gentiana cruciata* L.
- 508. — *depressa* D. Don.
- 509. — *macrophylla* Pall.
- 510. — *tibetica* King.

**Geraniaceae.**

- 511. *Erodium amanum* Boiss. et Kotschy.
- 512. — *Gruinum* Ait.
- 513. *Geranium albiflorum* Ledeb.
- 514. — *bohemicum* L.
- 515.\* — *columbinum* L.
- 516. — *eriosomon* Fisch.
- 517. — *ibericum* Gav.
- 518. — *palustre* L.
- 519. — *phaeum* L.
- 520.\* — *pratense* L.
- 521. — *sanguineum* L.
- 522. — *tuberosum* L. var. *macrostylum* Boiss.
- 523. — *Wilfordii* Max.

**Guttiferae.**

- 524. *Hypericum Coris* L.
- 525. — *erectum* Thunb.
- 526. — *Hookerianum* Wight & Arn.
- 527. — *japonicum* Thunb.
- 528. — *montanum* L.
- 529. — *olympicum* L.
- 530. — *orientale* L.
- 531. — *patulum* Thunb. var. Henry Veitch.
- 532. — *perforatum* L.

**Hydrophyllaceae.**

533. *Phacelia loasaefolia* Torr.

**Labiatae.**

- 534.\* *Ballota nigra* L.
- 535. — — ssp. *foetida* Lam.
- 536. — *rupestris* Vis.
- 537. *Calamintha alpina* Lam.
- 538. — *Clinopodium* Benth.
- 539. — *Nepeta* Jordan.
- 540.\* — *officinalis* Mnch.
- 541. *Galeopsis Ladanum* L.
- 542. — *ochroleuca* Lam.
- 543. *Glechoma hederacea* L.
- 544. *Hedeoma pulegoides* Pers.
- 545. *Hyssopus officinalis* L.
- 546. *Lallemantia iberica* Fisch et Mey.
- 547. *Lamium album* L.
- 548. — *Galeobdolon* Crntz.
- 549.\* *Lavandula multifida* L.
- 550. *Leonurus Cardiaca* L.
- 551. — *Marrubiastrum* L.
- 552. — *tataricus* L.
- 553. *Leucanthus anisatus* Bth.
- 554.\* — *ophulariaefolius* Benth.
- 555. *Lycopus europaeus* L.
- 556. *Marrubium candidissimum* L.
- 557. — *vulgare* L.
- 558. *Melissa officinalis* L.
- 559. *Monarda clinopodia* L.
- 560. — *fistulosa* L.
- 561. — *punctata* L.
- 562. *Nepeta Cataria* L. var. *citriodora* Beck.
- 563. — *nuda* L.
- 564. — *spicata* Benth.
- 565. *Ocimum Basilicum* L.

566. *Phlomis tuberosa* L.  
567.\**Physostegia virginiana* Benth.  
568. *Plectranthus glaucocalyx* Max.  
569. *Prunella grandiflora* L. var.  
    *pinnatifida* Schleicher.  
570. — *vulgaris* L.  
571. *Salvia austriaca* Jacq.  
572.\*— *hirsuta* Jacq.  
573. — *nutans* L.  
574. — *pratensis* L.  
575. — *Przewalskii* Max.  
576. — *Verbenaca* L.  
577. — *verticillata* L.  
578. — *viscosa* Jacq.  
579. *Satureia Clinopodium* Car.  
    var. *variëgatum*.  
580. — *montanum* L.  
581. *Scutellaria albida* L.  
582.\*— *alpina* L.  
583. — *altissima* L.  
584. — *orientalis* L.  
585.\**Sideritis hyssopifolia* L.  
586. — *scordoides* L.  
587.\*— *taurica* Willd.  
588. *Stachys Betonica* Benth.  
589. — *grandiflora* Bth.  
590. — *lanatus* Jacq.  
591. — *plumosa* Griseb.  
592. *Teucrium Scorodonia* L.  
593. *Thymus vulgaris* L.

**Lardizabalaceae.**

594. *Decaisnea insignis* Hook f. et Thoms.

**Leguminosae.**

- 595.\**Anthyllis tetraphylla* L.  
596. — *Vulneraria* L.  
597. *Astragalus campestris* L.  
598. — *Cicer* L.  
599. — *falcatus* Lam.  
600.\*— *odoratus* L.  
601.\*— *vesicarius* L.  
602. *Baptisia australis* R. Br.  
603.\**Biserrula Pelecinus* L.  
604.\*— *frutex* K. Koch.  
605.\**Caragana frutex* K. Koch.  
    var. *grandiflora* Koehne.  
606. *Cercis Siliquatrum* L.  
607. *Colutea media* Willd.  
608.\*— *orientalis* Mill.

- 609.\**Cytisus purgans* Benth. et Hook.  
610. — *supinus* L.  
611. *Desmodium canadense* D. C.  
612. *Galega officinalis* L.  
613. — — var. *Hartlandii* Hort.  
614. — *orientalis* L.  
615.\**Genista pilosa* L.  
616. — *radiata* Scop.  
617. — *sagittalis* L.  
618. *Glycine Soja* Sieb. et Zucc.  
619.\**Hedysarum boreale* Nutt.  
620. — *multijugum* Max.  
621. *Hippocrepis comosa* L.  
622. — *multisiliquosa* L.  
623. *Hymenocarpus circinnata* Savi.  
624.\**Lathyrus aphaca* L.  
625.\*— *heterophyllus* L.  
626. — *latifolius* L.  
627. — *maritimus* Bigel.  
628. — *montanus* Bernh.  
629. — *Nissolia* L.  
630.\*— *Ochrus* D. C.  
631. — *setifolius* L.  
632. — *sylvestris* L.  
633. — — *platyphyllos* Aschers.  
634.\*— *tingitanus* L.  
635. — *tuberosus* L.  
636. *Lens esculenta* Moench.  
637. *Lourea Vespertilionis* Desv.  
638. *Lupinus arboreus* Sims.  
639.\*— *angustifolius* L.  
640.\*— *Cruckshanksii* Hook.  
641. — *luteus* L.  
642. — *mutabilis* Sweet.  
643.\*— *nanus* Dougl. var. *albo-coccineus*  
    Hort.  
644. — *nootkatensis* Donn.  
645. — *polyphyllus* Lndl.  
646.\**Medicago falcata* L.  
647.\*— *lupulina* L.  
648.\*— *scutellata* Mill.  
649.\*— *truncatula* Gaertn.  
650.\*— *turbinata* Willd.  
651.\**Melilotus alba* Desr.  
652. *Onobrychis arenaria* D. C.  
653. — *viciaefolia* Scop.  
654. *Ononis hircina* Jacq.  
655. *Ornithopus compressus* L.  
656.\**Oxytropis vaginata* Fisch.  
657. *Phaseolus vulgaris* L.  
658. *Piptanthus nepalensis* Sweet.  
659. *Pisum Jomardi* Schrank.



- 660.\**Pisum sativum* L.  
661. *Psoralea bituminosa* L.  
662.\**Scorpiurus subvillosa* L.  
663. — *vermiculata* L.  
664. *Securigera Coronilla* D. C.  
665. *Thermopsis fabacea* D. C.  
666. — *macrophylla*.  
667. — *montana* Nutt.  
668. *Trifolium agrarium* L.  
669. — *badium* Schreb.  
670.\*— *incarnatum* L.  
671. — *Lupinaster* L.  
672. — *maritimum* Huds.  
673. — *ochroleucum* Huds.  
674. — *pannonicum* Jacq.  
675. — *rubens* L.  
676. — *strictum* L.  
677. *Trigonella calliceras* Fisch.  
678. — *coerulea* Ser.  
679. — *cretica* Boiss.  
680. — *ensifera* Trautv.  
681.\**Vicia atropurpurea* Desf.  
682. — *Cracca* L. var. *Gerardii* Gaud.  
683. — *dumetorum* L.  
684. — *Ervilia* Willd.  
685.\*— *Faba* L.  
686.\*— *Michauxii* Spreng.  
687.\*— *peregrina* L.  
688.\*— *sativa* L.  
689. — *sesquipedalis* Wight.

**Limnanthaceae.**

690. *Limnanthes alba* Hartw.  
691. — *Douglasii* R. Br.

**Linaceae.**

- 692.\**Linum africanum* L.  
var. *angustifolium* Sonder.  
693. — *altaicum* Fisch.  
694. — *americanum* Gord.  
695. — *angustifolium* Huds.  
696. — *austriacum* L.  
697.\*— *campanulatum* L.  
698. — *maritimum* L.  
699.\*— *pallescens* Bunge.  
700.\*— *viscosum* L.  
701. *Radiola linoides* Roth.

**Loasaceae.**

702. *Loasa triphylla* Juss.  
var. *papaverifolia*.  
703. — *vulcanica* André.

**Lythraceae.**

704. *Lythrum Salicaria* L.  
var. *vulgare* D. C.  
705. — *virgatum* L.  
706. *Nesaea verticillata* H. B. K.

**Magnoliaceae.**

707. *Magnolia glauca* L.  
708. — *Kobus* D. C.  
709.\*— *parviflora* S. & Z.  
710. — *salicifolia* Maxim.  
711. — *Soulangiana* Hort.  
712. — *tripetala* L.  
713. *Schizandra chinensis* Baill.

**Malvaceae.**

714. *Althaea sulphurea* Boiss. et Hoh.  
715.\**Anoda hastata* Gav.  
716. — *lavateroides* Medic.  
717. *Lavatera thuringiaca* L.  
718. — *trimestris* L.  
719.\**Malachra radiata* L.  
720.\**Malva borealis* Wallm.  
721. — *brasiliensis* Desr.  
722. — *crispa* L.  
723.\*— *oxyloba* Boiss.  
724. — *sylvestris* L.  
725.\*— *verticillata* L.  
726. *Malvastrum Capense* Garcke.  
727. — *limense* Ball.  
728. *Kitabelia Lindemuthii* Hort.  
729.\**Palaua malvaefolia* Cav.

**Melastomataceae.**

730. *Calvoa orientalis* Taub.

**Menispermaceae.**

731. *Menispermum dahuricum* D. C.

**Moraceae.**

732. *Humulus japonicus* S. & Z.



**Myricaceae.**

733. *Myrica cerifera* L.

**Nolanaceae.**

734. *Nolana prostata* L.

**Nyctaginaceae.**

735. *Mirabilis longiflora* L.

736. *Oxybaphus nyctagineus* Sweet.

**Oenotheraceae.**

737. *Clarkia elegans* Dougl.

738. *Epilobium palustre* L.

739.\* *Eucharidium concinnum*  
Fisch et Mey.

740. *Gaura longiflora* Spach.

741. — *mollis* H. B. K.

742. *Godetia amoena* G. Don.

743.\* — *lepida* Lindl.

744.\* — *Lindleyana* Spach.

745. *Lopezia coronata* Andr.

746. *Oenothera acaulis* Cav.

747.\* — *biennis* L.

748. — *densiflora* Lindl.

749.\* — *Drummondii* Hook.

750.\* — *Oakesiana* Robbins.

751. — *odorata* Jacq.

**Oleaceae.**

752. *Ligustrum acuminatum* Koehne.

753. — *obtusifolium* Sieb. et Zucc.  
var. *Regelianum* Rehd.

754. — *vulgare* L.

755. — — var. *sempervirens* Ait.

756. *Syringa Josikaea* Jacq.  
var. *pallida* Jacq.

757. — *reflexa* Schneid.

758. — *Sweginzowii* Köhn et Lingelsh.

759. — *tomentella* Bur. et Franch.

**Oxalidaceae.**

760. *Oxalis valdiviensis* Barn.

**Papaveraceae.**

761. *Adlumia cirrhosa* Raf.

762. *Argemone ochroleuca* Sweet.

763. *Chelidonium majus* L.

764. *Echscholtzia californica* Cham.

765. *Glaucium corniculatum* Curt.

766. — *flavum* Crantz.

767.\* — — var. *fulvum*.

768. *Hunnemannia fumariaefolia* Sweet.

769. *Hypecoum grandiflorum* Benth.

770. — *leptocarpum* Hook. f. et Thoms.

771. — *pendulum* L.

772. *Macleaya microcarpa* Fedde.

773. *Papaver Argemone* L.

774.\* — *atlanticum* Ball.

775. — *lateritium* C. Koch.

776. — *somniferum* L.

777. — — var. *polycephalum* Hort.

**Passifloraceae.**

778. *Passiflora edulis* Sims.

**Phytolaccaceae.**

779. *Phytolacca acinosa* Roxb.

**Plantaginaceae.**

780. *Plantago albicans* L.

781. — *Coronopus* L.

782. — *Cynops* L.

783.\* — *maritima* L.

784. — *maxima* Jacq.

785. — *palmata* Hook.

786. — *Psyllium* L.

787.\* — *pumila* L.

**Plumbaginaceae.**

788. *Armeria alpina* Willd.

789. — *longe-aristata* Boiss. et Reut.

790. — *majellensis* Boiss.

791. — *mauritanica* Wallr.

792.\* — *plantaginea* Willd.

793. — *sardoa* Spreng.

794.\* *Plumbagella micrantha* Ledeb.

**Polemoniaceae.**

795. *Gilia achilleaefolia* Benth.

796. — *multicaulis* Benth.

797. — *parviflora* Spreng.

798.\* *Polemonium coeruleum* L.  
ssp. *vulgare* Brand.

- 799.\**Polemonium filicinum* Greene.  
800. — *humile* Willd.  
801. — *occidentale* Greene.  
var. *vulgare* Brand.  
802. — *pauciflorum* Wats.

**Polygonaceae.**

803. *Fagopyrum esculentum* Moench.  
804.\* — *tataricum* Gaertn.  
805. *Oxyria digyna* Hill.  
806. *Polygonum Bistorta* L.  
807. — *molle* Don.  
808. — *Weyrichii* F. Schmidt.  
809. *Rheum officinale* Baill.  
810.\* — *palmatum* L.  
811. — *Rhaponticum* L.  
812. — *Ribes* L.  
813. — *tanguticum* Maxim.  
814. *Rumex Acetosa* L.  
815. — *alpinus* L.  
816.\* — *domesticus* Hartm.  
817. — *hydrolapathum* Huds.  
818. — *obtusifolius* L.  
819.\* — *Patientia* L.  
820.\* — *scutatus* L. var. *glaucus* Jacq.

**Portulaccaceae.**

- 821.\**Calandrinia Menziesii* Torr. et Gray.  
822. *Portulacca grandiflora* Hook.

**Primulaceae.**

- 823.\**Anagallis arvensis* L.  
824. — *linifolia* L.  
825. *Androsace macrantha* Boiss. et Huet.  
826.\* — *sarmentosa* Wall.  
827. — *septentrionalis* L.  
828. *Cortusa pubens* Schott, Nyman  
et Kotschy.  
829.\**Dodecatheon Meadia* L.  
830. *Lysimachia barystachys* Bunge.  
831. — *punctata* L.  
832. *Primula Auricula* L.  
833. — *cortusoides* L.  
834. — — var. *typica* Pax.  
835. — *elatior* Hill.  
836.\* — *japonica* A. Gray.  
837. — *Juliae* Kusnetzow.  
838. — *leucophylla* Pax.  
839. — *officinalis* Hill.

840. *Primula officinalis* var. *macrocalyx*  
C. Koch.  
841. — — var. *genuina* Pax  
f. *hortensis* Pax.

**Ranunculaceae.**

842. *Aconitum Cammarum* L.  
843. — *ferox* Wall.  
844. — *Lycotomonum* L.  
845. — *Napellus* L. var. *Lobelianum* Rehb.  
846. *Anemone cylindrica* A. Gray.  
847. — *decapetala* Ard.  
848. — *trifolia* L.  
849. *Aquilegia alpina* L.  
850.\* — *canadensis* L.  
851. — *Kitaibelii* Schott.  
852.\* — *lactiflora* Kar. et Kir.  
853. — *Reuteri* Boiss.  
854. — *vulgaris* L.  
855. — — var. *atroviolacea* Hort.  
856.\* — — var. *flore pleno* Hort.  
857.\* — — var. *olympica* Boiss.  
858. — — var. *Salvatoriana* Chenev.  
859. *Clematis paniculata* Thunb.  
860. — *recta* L.  
861. — *tangutica* Andr.  
62.\**Delphinium Bulleyanum* Forrest.  
863. — *cheilanthum* Fisch.  
864.\* — *dasyanthum* Kar. et Kir.  
865. — *elatum* L.  
866.\* — — var. *dubium* Rouy et Fouc.  
867. — — ssp. *tiroliense* Hegi.  
868.\* — — var. *intermedium* D. C.  
869. — *exaltatum* Ait.  
870.\* — *formosum* Boiss. et Huet.  
var. *coelestinum* Hort.  
871.\* — *nahamah* Hort.  
872. — *palmatum* Radde.  
873. — *Requienii* D. C.  
874. — *Staphysagria* L.  
875. *Isopyrum fumarioides* L.  
876. *Nigella arvensis* L.  
877. *Ranunculus abortivus* L.  
878. — *anemonoides* Zahlbr.  
879.\* — *brutius* Ten.  
880.\* — *caucasicus* M. B.  
881. — *gramineus* L.  
882. — *illyricus* L.  
883.\* — *muricatus* L.  
884.\* — *repens* L.  
885.\* — *Sardous* Crantz.  
886. — *serbicus* Vis.



887. *Thalictrum alpinum* L.  
888. — *Delavayi* Franch.  
889.\* — *diptercarpum* Franch.  
890. — *glaucum* Desf.  
891.\* — *lucidum* L. var. *heterophyllum*  
Wimm et Gr.  
892. — *minus* L.  
893. *Trollius Ledebourii* Reichb. f.

**Resedaceae.**

894. *Astrocarpus sesamoides* D. C.  
895. *Caylusea abyssinica* F. & M.  
896. *Reseda alba* L.  
897. — *complicata* Bory.  
898.\* — *lutea* L.  
899.\* — *Phyteuma* L.

**Rhamnaceae.**

900. *Rhamnus imeretina* Booth.

**Rosaceae.**

901. *Acaena Novae-Zelandiae* Kirk.  
902. — *Sanguisorba* Vahl.  
903. *Agrimonia Eupatoria* L.  
904. — *Eupatorbia* L. ssp. *dahurica*  
O. Kuntze.  
905. — *odorata* Mill.  
906. *Chaenomeles japonica* Lndl.  
var. *cardinalis* Carr.  
907. *Cotoneaster bullata* Boiss.  
908. — *Francheti* Boiss.  
909. — *integerrima* Med.  
910.\* — *lucida* Schlecht.  
911. — *multiflora* Bunge.  
912. — — var. *calocarpa* Rehd. et Wils.  
913. — *nitens* Rehd. et Wils.  
914. — *pekinensis* Zbl.  
915.\* — *racemiflora* K. Koch.  
var. *nummularia* Dipp.  
916.\* *Crataegus Harbisonii* Beadle.  
917.\* — *oxyacantha* L. *vulgaris splendens*.  
918.\* — *pentagyna* Waldst. et Kit.  
919. *Geum coccineum* Sibth. et Sm.  
920. — *macrophyllum* Willd.  
921. — *montanum* L.  
922. — *urbanum* L.  
923. — *virginianum* L.  
924. *Gillenia trifoliata* Moench.  
925. *Neillia opulifolia* Bth. et Hook.

926. *Photinia villosa* D. C.  
927.\* *Potentilla arguta* Pursh.  
928. — *argyrophylla* Wall.  
929. — *chrysantha* Trev.  
930.\* — *desertorum* Bunge.  
931. — *glandulosa* Lndl.  
932. — *gracilis* Dougl.  
933. — *heptaphylla* L.  
934. — *norvegica* L.  
935. — — var. *genuina* Th. Wolf.  
936. — *ranunculoides* Humb. et Bonpl.  
937. — *tridentata* Sol.  
938. *Poterium Sanguisorba* L.  
939. *Prunus brigantia* Vill.  
940.\* *Rosa Achersoniana* Graebn.  
941. — *acicularis* Lindl.  
942. — *Banksiae* R. Br.  
943. — *blanda* Ait.  
944. — *canina* L.  
945. — *carolina* L. var. *grandiflora* Rehd.  
946. — *eglanteria* L.  
947.\* — *ferruginea* Vill.  
948. — *gallica* L.  
949. — *gymnocarpa* Nutt.  
950. — *Helenae* Rehd. & Wils.  
951. — *laevigata* Michx.  
952. — *laxa* Retz.  
953. — *nitida* Willd.  
954. — *odorata* Sweet.  
955. — *oxyodon* Boiss.  
956. — *pomifera* Herrm.  
957. — *Prattii* Hemsl.  
958. — *Roxburghii* Tratt. var. *hirsuta*.  
Rehd. et Wils.  
959. — *rugosa* Thnb.  
960. — *spinosissima* L.  
961. — *tomentosa* Sm.  
962. — *villosa* L.  
963. *Rubus rosaefolius* Sm.  
964.\* *Sibbaldia procumbens* L.  
965. *Sorbaria Aitchisonii* Hemsl.  
966. — *Lindleyana* Maxim.  
967. *Sorbus Aria* Crantz.  
968. — *Aucuparia* L.  
969. — *intermedia* Pers.  
970. *Stranvaesia Davidiana* Dcne.  
var. *undulata* Rehd. et Wils.  
971. — *undulata* Dcne.

**Rubiaceae.**

972. *Asperula ciliata* Rochel.



- 973. *Asperula orientalis* Boiss. et Hohen.
- 974. — *tinctoria* L.
- 975. *Galium anisophyllum* Vill.
- 976.\* — *lucidum* All.
- 977.\* — *purpureum* L.
- 978.\* — *saccharatum* All.
- 979. — *tricorne* Stokes.
- 980. — *verum* L.
- 981. — — ssp. *verum* (L.) Hayek, var.  
littorale Brehb.
- 982. *Sherardia arvensis* L.
- 983. *Vaillantia hispida* L.

**Rutaceae.**

- 984. *Dictamnus albus* L.
- 985.\* *Ptelea trifoliata* L. var. *aurea*  
Behnsch.
- 986. *Ruta graveolens* L.

**Sapindaceae.**

- 987.\* *Koelreuteria paniculata* Laxm.
- 988.\* *Xanthoceros sorbifolia* Bunge.

**Saxifragaceae.**

- 989.\* *Deutzia magnifica* Rehd.
- 990. *Heuchera americana* L.
- 991. — *cylindrica* Dougl.
- 992. — *pilosissima* Fisch. et Mey.
- 993.\* *Ribes aureum* Pursh.
- 994. *Saxifraga geranioides* L.
- 995. — *muscoides* Wulf.
- 996. — *umbrosa* L.
- 997. *Tellima grandiflora* R. Br.
- 998. *Tiarella cordifolia* L.

**Scrophulariaceae.\***

- 999.\* *Alonsoa incisifolia* Ruiz. et Pav.
- 1000. *Diascia Barbarae* Hook. f.
- 1001. *Digitalis ambigua* Murr.
- 1002.\* — *fulva* Lindl.
- 1003.\* — *lutea* L.
- 1004. — *purpurea* L.
- 1005. — *sibirica* Lndl.
- 1006. *Hebenstreitia dentata* L.
- 1007. *Linaria dalmatica* Mill.
- 1008.\* — *repens* Mill.
- 1009. *Mimulus Lewisii* Pursh.
- 1010.\* *Pentstemon Cobaea* Nutt.

- 1011. *Pentstemon diffusus* Dougl.
- 1012.\* — *laevigatus* L. var. *Digitalis* Nutt.
- 1013. — *Torreyi* Hort.
- 1014.\* *Scrophularia alata* Gilib.
- 1015. — *nodosa* L.
- 1016.\* *Verbascum longifolium* Tenore.
- 1017. — *phlomooides* L.
- 1018.\* — *pulverulentum* Vill.
- 1019. *Veronica Cymbalaria* Bodard.
- 1020. — *fruticulosa* L.
- 1021. — *spicata* L.

**Solanaceae.**

- 1022. *Browallia demissa* L. Rehnd.
- 1023. — *grandiflora* R. Grah.
- 1024.\* *Cyphomandra betacea* Sendt.
- 1025. *Datura Bernhardii* Lundström.
- 1026. — *quercifolia* H. B. K.
- 1027.\* — *Stramonium* L.
- 1028. — *Tatula* L.
- 1029.\* *Hyoscyamus albus* L.
- 1030.\* — *niger* L.
- 1031.\* *Nicandra physaloides* Gaertn.
- 1032. *Nicotiana alata* Lk. et Otto.
- 1033.\* — *paniculata* L.
- 1034. — *Tabacum* L. var. *virginica*  
Agardh.
- 1035. *Physalis Alkekengi* L.
- 1036. — *Franchettii* Mast.
- 1037. — *peruviana* L.
- 1038. *Physochlaina orientalis* G. Don.
- 1039.\* *Salpiglossus sinuata* Ruiz et Pav.
- 1040.\* *Saracha edulis* Thell.
- 1041. — *Jaltomata* Schlecht.
- 1042. *Solanum Dulcamara* L.
- 1043.\* — *nigrum* L. var. *viridicaule*.

**Styracaceae.**

- 1044. *Styrax Wilsonii* Rehd.

**Symplocaceae.**

- 1045. *Symplocos crataegoides* Buch. Ham.

**Thymelaeaceae.**

- 1046. *Daphne altaica* Pall.

**Ulmaceae.**

- 1047. *Celtis occidentalis* L.

**Umbelliferae.**

1048. *Anthriscus sylvestris* Hoffm.  
 1049. *Apium graveolens* L.  
 1050. *Archangelica littoralis* Agardh.  
 1051.\* — *officinalis* Hoffm.  
 1052. *Astrantia carniolica* Wulf.  
 1053.\* *Bifora radicans* Bieb.  
 1054. *Bupleurum junceum* L.  
 1055.\* *Capnophyllum dichotomum* Lag.  
 1056. *Carum Bulbocastamum* Koch.  
 1057. — *Carvi* L.  
 1058. — *rigidulum* Koch.  
 1059. *Cicuta maculata* L.  
 1060. *Conium maculatum* L.  
 1061. *Coriandrum sativum* L.  
 1062. *Cryptotaenia canadensis* D. C.  
 1063. *Daucus grandiflorus* Scop.  
 1064. *Eryngium planum* L.  
 1065. — *Serra Cham. et Schlecht.*  
 1066.\* *Ferula galbaniflua* Boiss. et Buchse.  
 1067. *Foeniculum vulgare* Mill.  
 1068. *Heracleum flavescens* Baumg.  
 1069. *Lagoëcia cuminoides* L.  
 1070. *Laserpitium Siler* L.  
 1071. *Levisticum officinalis* Koch.  
 1072. — *paludapifolium* Aschers.  
 1073. *Libanotis montana* Crantz.  
 1074.\* *Magydaris tomentosa* Koch.  
 1075. *Pastinaca sativa* L.  
 1076. *Petroselinum sativum* Hoffm.  
 1077.\* *Peucedanum alpestre* L.  
 1078. — *Ostruthium* Koch.  
 1079. — *palustre* Moench.  
 1080.\* — *verticillare* Spreng.  
 1081. *Pimpinella aromatica* Bieb.  
 1082. *Sanicula trifoliata* Bichnell.  
 1083.\* *Scandix brachycarpa* Guss.  
 1084. *Seseli Hippomarathrum* Jacq.

1085. *Seseli montanum* L.  
 1086. *Thaspium aureum* Nutt.  
 1087. *Trachymene australis* Benth.  
 1088. — *coerulea* R. Grah.  
 1089. *Trinia vulgaris* D. C.

**Urticaceae.**

1090. *Parietaria diffusa* Schur.  
 1091.\* *Urtica cannabina* L.

**Valerianaceae.**

- 1092.\* *Valerianella coronata* D. C.  
 1093.\* — *dentata* Pollich.  
 1094. *Valeriana Sitchensis* Bong.

**Verbenaceae.**

1095. *Callicarpa Giraldiviana* Hesse.  
 1096. *Clerodendron infortunatum* Gaertn.  
 1097. — *Thomsonae* Balf.  
 1098. *Verbena caroliniana* Michx.  
 1099. — *officinalis* L.  
 1100. — *stricta* Vent.  
 1101.\* — *venosa* Gill. et Hook.

**Violaceae.**

1102. *Viola altaica* Pall.  
 1103. — *arborescens* L.  
 1104. — *canina* L.  
 1105. — *odorata* L.

**Vitaceae.**

1106. *Ampelopsis megalophylla*  
 Diels & Gilg.

BAARN, December 1930.

**Prof. Dr. A. PULLE,**  
*Directeur.*  
**J. GOOSSEN,**  
*Hortulanus.*

1870

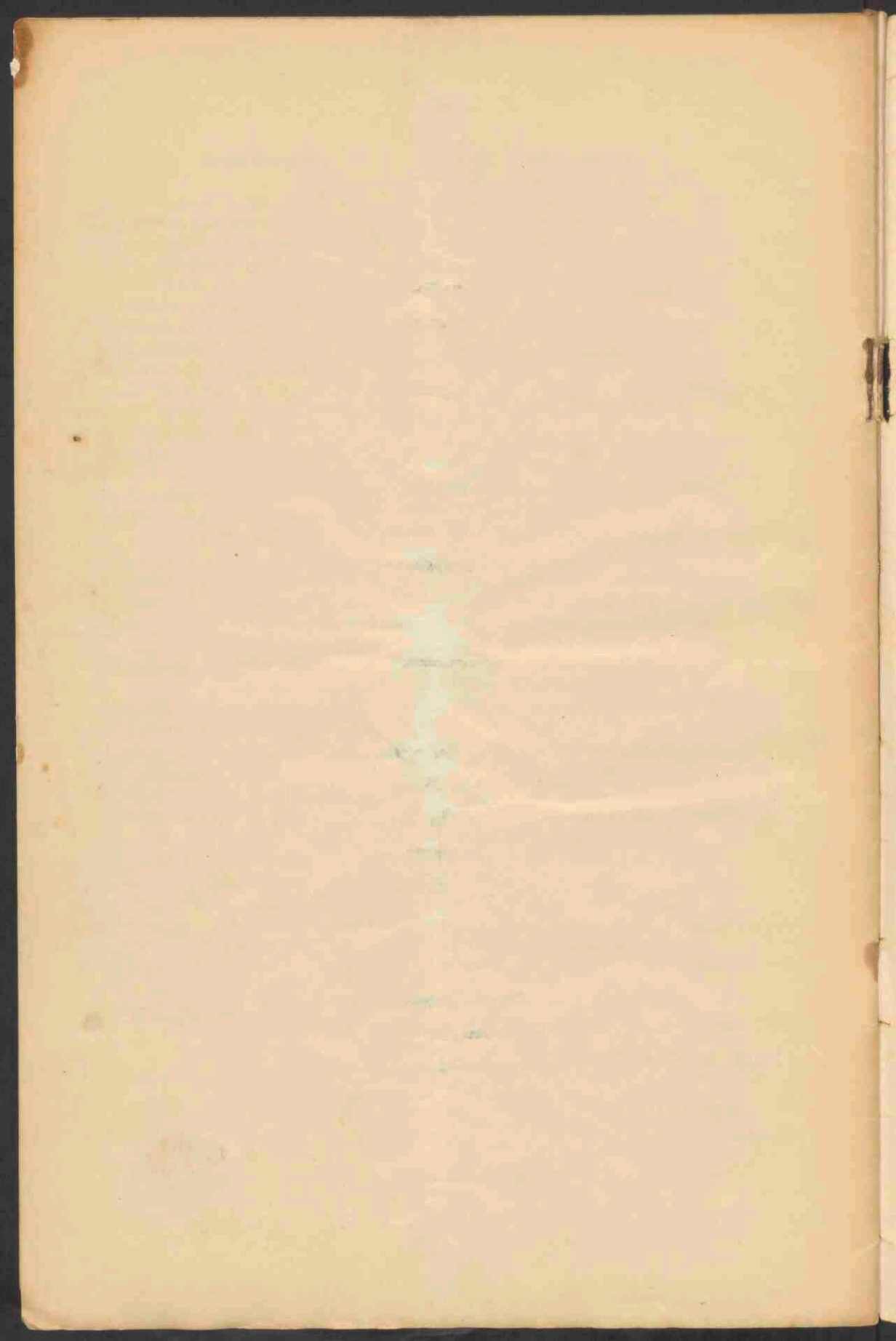
Received of the Treasurer of the  
County of ... the sum of ...  
for ...

Witness my hand and seal this ...  
day of ... 1870

Attest my hand and seal this ...  
day of ... 1870

By the Treasurer  
...





Verzoeken uw aanvragen om zaden met  
een van de twee lijsten voor 1 Maart 1931  
terug te zenden aan :

den Directeur van het Cantonspark  
Javalaan 5,  
BAARN,  
(HOLLAND).

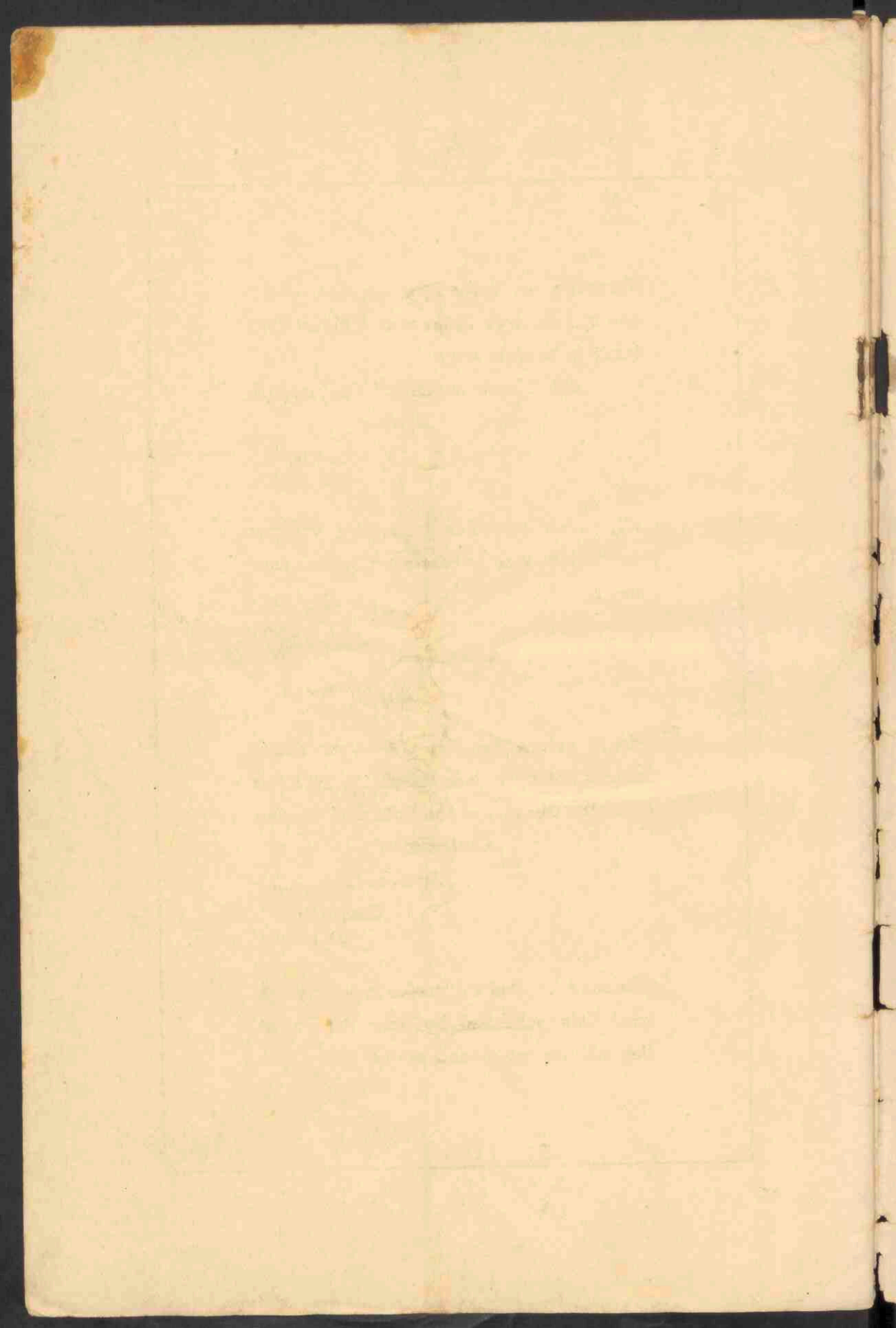
Wij zullen geregelde toezending van uw  
zaadlijsten aan bovenstaand adres zeer  
op prijs stellen.



Please return one list with your appli-  
cations not later than March 1<sup>st</sup>, 1931 to :  
the Director of the Botanical Garden  
„Cantonspark”

Javalaan 5,  
BAARN,  
(HOLLAND).

We shall be glad to receive regularly the  
seed lists published by your garden at  
the address mentioned above.





Verzoeken uw aanvragen om zaden met  
een van de twee lijsten voor 1 Maart 1931  
terug te zenden aan :

den Directeur van het Cantonspark  
Javalaan 5,  
BAARN,  
(HOLLAND).

Wij zullen geregelde toezending van uw  
zaadlijsten aan bovenstaand adres zeer  
op prijs stellen.

---

Please return one list with your appli-  
cations not later than March 1<sup>st</sup>, 1931 to :  
the Director of the Botanical Garden  
„Cantonspark”

Javalaan 5,  
BAARN,  
(HOLLAND).

We shall be glad to receive regularly the  
seed lists published by your garden at  
the address mentioned above.

