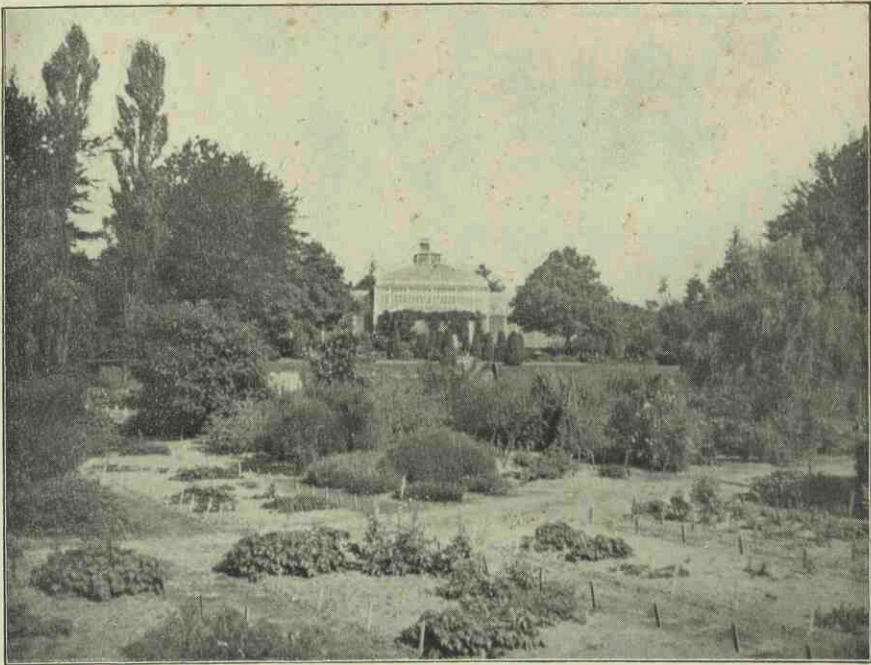




Zaadlijst van den Botanischen Tuin Cantonspark te Baarn (Nederland), Rijksuniversiteit te Utrecht

<https://hdl.handle.net/1874/433672>

ZAADLIJST No. 7 (1931)
SEED LIST No. 7



ZAADLIJST VAN DEN BOTANISCHEN TUIN
„CANTONSPARK” TE BAARN
(RIJKSUNIVERSITEIT TE UTRECHT)

Seed list of plants grown in the Botanical Garden Cartonspark
at Baarn (Holland), collected in 1931. Available
only for exchange with Botanic Gardens.



UNIVERSITEITSBIBLIOTHEEK UTRECHT



4216 3620

BOTANISCHE TUIN „CANTONSPARK”

BAARN (NEDERLAND)

ZAADLIJST 1931

No. 7

(The seeds marked with an * have been collected in 1930).

MONOCOTYLEDONEAE.

Araceae.

1. *Lysichitum camchatense* Schott.
2. *Pinellia ternata* Breitenb.
3. — *tuberifera* Ten.

Commelinaceae.

4. *Tradescantia virginiana* L.

Cyperaceae.

5. *Carex frigida* All.
6. — *lagopina* Wahlenb.
7. — *maritima* O. F. Muell.
8. — *muricata* L.
- 9.* — *oblonga* Gmel.
10. — *pallescens* L.
11. — *Pseudocyperus* L.
12. *Cyperus esculentus* L.
13. *Eriophorum alpinum* L.
14. — *latifolium* Hoppe.
15. *Uncinia compacta* R. Br.

Gramineae.

16. *Aegilops cylindrica* Host.
17. *Agropyrum caninum* P. B.
18. — *cristatum* P. B.
19. — *intermedium* P. B.
20. *Agrostis alba* L.
21. *Aira caespitosa* L.
- 22.* — *flexuosa* L.
23. *Alopecurus pratensis* L.
24. *Ammophila arenaria* Link.
25. — *arundinacea* Host.

26. *Arrhenatherum avenaceum* P. B.
27. *Atropis distans* Rupr.
28. *Avena barbata* Brot.
29. — *elatior* L.
30. — *fatua* (L.) Mars.
31. — *nuda* L. var. *elegantissima*.
- 32.* — *montana* Vill.
33. — *orientalis* Schreb. var. *brevis* Roth.
- 34.* — — var. *tartarica*.
- 35.* — *planiculmis* Schrad.
36. — *sativa* L.
- 37.* — — var. *mutica* Alef.
38. — *sterilis* L.
39. — *strigosa* Schreb.
40. *Avenastrum compressum* Deg.
41. *Brachypodium pinnatum* P. B.
42. *Briza minor* L.
43. *Bromus Kalmii* Gray.
44. — *unioloides* H. B. K.
- 45.* *Calamagrostis Epigeios* Roth.
46. — *lapponica* Hartm.
47. *Catabrosa humilis* Trin.
48. *Deschampsia bottnica* Trin.
49. — *flexuosa* Trin.
50. *Digitaria sanguinale* Scop.
51. *Ehrharta panicea* Sm.
52. *Elymus arenarius* L.
53. — *canadensis* L.
- 54.* — *condensatus* J. et C. Presl.
55. — *curvatus* Piper.
56. — *giganteus* Vahl.
57. — *hirsutiglumis* Scribn.
- 58.* — *subulosus* M. B.
- 59.* — *virginicus* L.
60. *Festuca alpina* Suter.
61. — *arundinacea* Schreb.
62. — *bromoides* L.
63. — *gigantea* Vill.

64. *Festuca pratensis* Huds.
65. — *rubra* L.
66.*— *tenuiflora* Schrad.
67. — *unioloides* Kunth.
68. — *vallesiaca* Schleich.
69. *Glyceria distans* Wahlenb.
70.*— *maritima* Mert. et Koch.
71. *Heleocholea alopecurioides* Host.
72.**Hordeum bulbosum* L.
73. — *distichum* L.
74. — — var. *erectum* Schübler.
75. — — var. *Zeochriton* L.
76. — *hexastichum* L.
77. — *ithaburense* Boiss.
78. — *jubatum* L.
79. — *vulgare* L.
80. *Koeleria cristata* Pers.
 subsp. *ciliata* Kerner.
81. — — — f. *pyramidata* A. et G.
82. — *phleoides* Pers.
83. — *Vallesiana* Bertol.
 var. *alpicola* Domin.
84. *Lagurus ovatus* L.
85. *Lolium multiflorum* Lam.
86. — *remotum* Schrank.
87. — *temulentum* L.
88. *Melica altissima* L.
89. — *ciliata* L.
90. — *nutans* L.
91. — *transsilvanica* Schur.
92. *Mibora verna* P. B.
93. *Nardus stricta* L.
94. *Oryzopsis canadensis* Torr.
95. *Panicum esculentum* A. Br.
96. — *teneriffae* R. Br.
97. *Pennisetum longistylum* Hochst.
98. — *villosum* R. Br.
99. *Phleum alpinum* L.
100. — *phleoides* Simonk.
101. *Poa alpina* L.
102.*— *bulbosa* L. var. *vivipara* Koeler.
103. — *caesia* Sm.
104. — *Chaixii* Vill.
105.*— *nemoralis* L.
106. *Polypogon monspeliensis* Desf.
107. *Secale cereale* L.
108. *Sesleria argentea* Savi.
109. *Setaria italica* P. B.
110. — *macrostachya* H. B. K.
111. — *viridis* P. B.
112. *Sieglingia decumbens* Bernh.
113. *Spartina Schreberi* J. F. Gmel.
114. *Stipa aristella* L.

115. *Stipa gigantea* Lag.
116. — *pennata* L.
117. — *sibirica* Lam.
118.*— *tortilis* Desf.
119. *Triodia cuprea* Jacq.
120. *Trisetum pratense* Pers.
121.*— *dicoccum* Schrk. var. *cladurum*
 Aschers. et Gr.
122. — — var. *triccoccum* Schübler.
123. — *monococcum* L.
124.*— — var. *Hornemannii* Körnicke.
125. — *polonicum* L.
126.*— — var. *chrysospermum* Körnicke.
127. — *Spelta* L.
128. — — var. *vulpinum* A. et G.
129. — *turgidum* L.
130.*— — var. *compositum* Aschers.
131. — *vulgare* Vill.
132.*— — var. *erythrospermum* Körnicke.
133. *Zea Caragua* Molina.

Iridaceae.

134. *Iris Delavayi* M. Mich.
135. — *germanica* L.
136. — *halophila* Pall.
137. — *Kämpferi* Sieb.
138. — *spuria* L.
139. — *Thunbergii* Lundström.
140. — *virginica* L.
141. *Leucojum vernum* L.
142. *Sisyrinchium bermudiana* L.

Liliaceae.

143. *Allium canadense* L.
144.*— *cernuum* Roth.
145. — *Karataviense* Beg.
146. — *oleraceum* L.
147.*— *Schoenoprasum* L. *sativum*.
148. — *sphaerocephalum* L.
149. — *Victorialis* L.
150. *Asparagus Sprengeri* Regel.
151. *Asphodeline liburnica* Reichb.
152. — *lutea* Reichb.
153. *Camassia esculenta* Lndl.
154. *Danae Laurus* Medic.
155*. *Dipcadi serotinum* Medic.
156. *Fritillaria meleagris* L.
157. *Galtonia candicans* Dcne.
158. *Hemerocallis flava* L.
159. *Hyacinthus romanus* L.
160. *Kniphofia Uvaria* Hook.

161. *Muscari botryoides* Mill.
162. *Nothoscordum fragrans* Kth.
163. — *inodorum* A. et Gr.
164. *Ornithogalum narbonense* L.
165. *Paradisea Liliastrum* Bertol.
166. *Scilla sibirica* Andr.
167. *Stenanthium robustum* S. Wats.
168. *Veratrum nigrum* L.

Orchidaceae.

169. *Orchis maculata* L.

Zingiberaceae.

- 169a. *Globba bulbifera* Roxb.

DICOTYLEDONEAE.

Acanthaceae.

170. *Acanthus Caroli-Alexandri* Hausskn.
171.*— *longifolius* Poir.
172. — *spinosus* L.
173. *Peristrophe speciosa* Nees.

Aceraceae.

174. *Acer Dieckii* Pax.

Amarantaceae.

175. *Amarantus chlorostachys* Willd.
176. — *deflexus* L.
177. — *gangeticus* L.
178. — *polygonoides* L.
179. — *retroflexus* L.
180. — *spinosus* L.
181. — *viridis* L.
182. *Froelichia gracilis* Moq.

Apocynaceae.

183. *Amsonia Tabernaemontana* Walt.
184. *Lochnera rosea* Reichb. var. *albiflora*.

Araliaceae.

185. *Acanthopanax Henryi* Harms.
186. — *divaricatum* Seem.
187. *Aralia mandshurica* Rupr.
188. — *racemosa* L.

Aristolochiaceae.

189. *Asarum canadense* L.

Asclepiadaceae.

190. *Asclepias Cornuti* Decne.
191.**Cynanchum acutum* L.
192.**Vincetoxicum fuscatum* Reichb.
193. — *medium* Dene.
194. — *nigrum* L.
195. — *officinale* Moench.

Balsaminaceae.

196. *Impatiens glandulifera* Arn.
197. — *scabrida* D. C.

Begoniaceae.

198. *Begonia venosa* Skan.

Berberidaceae.

199. *Berberis aggregata* C. K. Schn.
200. — *dictyophylla* Franch.
201. — *Francisci-Ferdinandi* C. K. Schn.
202. — *Gagnepainii* C. K. Schn.
203. — *Giraldii* Hesse.
204. — *Hookeri* Lem.
205. — *Thunbergii* D. C.
206. — *Vernae* Schneid.
207. — *vulgaris* L.
208. — *Wilsonae* Hemsl. et Wils.
209. *Podophyllum Emodi* Wall.

Betulaceae.

210. *Betula ulmifolia* S. et Z.

Bignoniaceae.

211. *Eccremocarpus scaber* Ruiz et Pav.
212. *Incarvillea Delavayi* Bur. et Franch.
213. *Touretia volubilis* J. F. Gmel.

Borraginaceae.

214. *Anchusa azurea* Mill.
215.*— *Barrelieri* Vitm.
216. *Cerithe alpina* Kit. et Schult.
217. — *major* L.
218. — *minor* L.

219. *Cynoglossum cheirifolium* L.
220. — *montanum* L.
221.**Eritrichium strictum* Decne.
222. *Mertensia echioides* Bth.
223. — *primuloides* Clarke.
224. *Omphalodes linifolia* Moench.
225.**Paracaryum coelestinum* Benth. et
Hook.
226. *Rindera canescens* D. C.
227. *Symphytum asperum* Lepechin.
228. — *caucasicum* Bieb.
229. — *officinale* L.
230. — *orientale* L.

Calyceraceae.

231. *Acicarpa tribuloides* Juss.

Campanulaceae.

232. *Adenophora denticulata* Fisch.
233. *Campanula abietina* Griseb. et
Schenk.
234.*— *alliariaefolia* Willd.
235. — *americana* L.
236. — *carpatica* Jacq.
237. — *multiflora* Waldst. et Kit.
238. — *patula* L.
239. — *rapunculoides* L.
240. — *Reuteriana* Boiss. et Bal.
241.*— *rotundifolia* L.
ssp. *rotundifolia* (L.) Witasch.
242. — *Trachelium* L.
243. — *turbinata* Schott.
244. *Codonopsis ovata* Benth.
245. *Downingia pusilla* Torr.
246. *Jasione humilis* Loisel.
247. *Phyteuma limonifolium* Sibth. et Sm.
248. *Platycodon grandiflorum* D. C.
249. — — var. *Mariëzii* Hort.
250. *Specularia biflora* Fisch. et Mey.
251. — *pentagonia* D. C.
252. — *Speculum* D. C.

Capparidaceae.

253. *Dactylaena micrantha* Schrad.
254. *Gynandropsis pentaphylla* D. C.
255. *Ritchiea macrocarpa* Gilg.

Caprifoliaceae.

256. *Diervilla Lonicera* Mill.
257. — *rivularis* Gatt.

258. *Diervilla sessilifolia* Buckl.
259. *Leycesteria formosa* Wall.
260. *Lonicera Ledebourii* Eschs.
261. — *Maackii* Herd.
262. *Sambucus Ebulus* L.
263. — *mexicana* Schwer.
264.*— *microbotrys* Rydb.
265. *Symphoricarpus albus* Blake.
266. — *occidentalis* Hook.
267.*— *oreophilus* A. Gray.
268. *Viburnum Lantana* L.
269.*— *rhytidophyllum* Hemsl.

Caryophyllaceae.

270. *Agrostemma Githago* L.
271. *Arenaria graminifolia* Schrad.
272. — — var. *glabra*.
273. *Cerastium arvense* L.
274. — *chloraefolium* Fisch et Mey.
275. — *tomentosum* L.
276. *Dianthus anatolicus* Boiss.
277. — *barbatus* L.
278. — *caesius* Sm.
279. — *Caryophyllus* L.
280. — *chinensis* L.
281. — *ciliatus* Guss.
282. — *cruentus* Fisch.
283. — *deltoides* L.
284. — — var. *albiflorus* Hort.
285. — *fragrans* Bieb.
286. — *Lumnitzeri* Wiesb.
287.*— *plumarius* L.
288. — *rupicolus* Bovina.
289.*— *Seguerii* Vill.
290. — *squarrosus* Bieb.
291. — *Tatrae* Borb.
292. *Gypsophila acutifolia* Fisch.
293.*— *elegans* Bieb.
294. — *scorzonerifolia* Ser.
295. *Lychnis Flos-Jovis* Desr.
296.**Melandrium album* Garcke.
297.*— *divaricatum* Fenzl.
298. — *noctiflorum* L.
299. — *sylvestre* Roehl.
300. *Polycarpaea teneriffae* Lam.
301. *Saponaria officinalis* L.
302. — — var. *fl. pl.*
303. *Silene alpestris* Jacq.
304. — *altaica* Pers.
305.*— *anthirrhina* L.
306. — *caucasia* Boiss.
307.*— *ciliata* Pourr.

308. *Silene Cucubalus* Wibel.
309.*— *Drummondii* Hook.
310. — *Hornemannii* Steud.
311. — *inflata* Sm.
312. — *japonica* Rohrb.
313. — *nutans* L.
314. — *viridiflora* L.
315. *Spergularia diandra* Boiss.
316. — *salina* Presl.
317. *Tunica Saxifraga* Scop.
318. — *velutina* Fisch. et Mey.
319.**Vaccaria pyramidata* Med.
320. *Viscaria Sartorii* Boiss.
321.*— *vulgaris* Roehl.

Celastraceae.

322. *Celastrus articulatus* Thnbg.
323. — *scandens* L.
324. *Evonymus alata* Reg.
325. — *japonicus* Thnb.
326. — *latifolius* Mill.
327. — *Thunbergianus* Blume.

Chenopodiaceae.

328. *Acroglochin chenopodioides* Schrad.
329. *Atriplex littoralis* L.
330. — *sibirica* L.
331. *Axyris amaranthoides* L.
332. — *hybrida* L.
333. *Beta maritima* L.
334. — *trigyna* Waldst. et Kit.
335. — *vulgaris* L.
336. *Chenopodium ambrosioides* L.
var. *suffruticosum*.
337. — *Bonus Henricus* L.
338. — *capitatum* Aschers.
339. — *Quinoa* Willd.
340.*— *Vulvaria* L.
341. *Corispermum hyssopifolium* L.
342.**Cycloloma atriplicifolium* Coult.
343. *Salsola Kali* L.
344. — *Soda* L.

Cistaceae.

345. *Cistus laurifolius* L.
346. *Helianthemum canadense* Michx.
347. — *Fumana* Mill.
348. — *guttatum* Mill.
349.*— *ledifolium* Mill.

350. *Helianthemum nummularium* Mill.
ssp. *grandiflorum* Schinz et Thellung.
351. — *oelandicum* Wahl.
352. — *polifolium* D. C.
353. — *pulverulentum* D. C.
354. — *variabile* Spach.
355.*— *vulgare* Gaertn.

Compositae.

356. *Achillea millefolium* L.
357. — *nobilis* L.
358. — *santolinoides* Lag.
359. *Actinomeris pauciflora* Nutt.
360. *Ambrosia maritima* L.
361. *Anacyclus Pyrethrum* D. C.
362. *Anthemis chia* L.
363. — *Cota* L.
364. *Arctium majus* Bernh.
365.*— *nemosum* Lej.
366.**Arnica Chamissonis* Less.
367. — *foliosa* Nutt.
368. — *montana* L.
369. *Artemisia absinthium* L.
370. — *annua* L.
371. — *Dracunculus* L.
372. — *vallesiana* Lam.
373. — *vulgaris* L.
374. *Aster alpinus* L.
375. — *Tripolium* L.
376.**Brickellia grandiflora* Nutt.
377. *Bupththalmum speciosum* Schreb.
378. *Calendula aegyptiaca* Desf.
379. — *officinalis* L.
380. *Carthamus lanatus* L.
381. — *tinctorius* L.
382. *Catananche lutea* L.
383.**Centaurea ruthenica* Lam.
384. — *sulphurea* Willd.
385. *Chardinia xeranthemoides* Desf.
386. *Charieis heterophylla* Cass.
387.**Chrysanthemum Balsamita* L.
388. — *cinerariaefolium* Vis.
389. — *praealtum* Vent.
390. *Cirsium syriacum* Gaertn.
391. *Coreopsis tripteris* L.
392. *Crepis aurea* Reichb.
393. *Echinops exaltatus* Schrad.
394. — *humilis* Bieb.
395. — *platylepis* Trautv.
396. — *Ritro* L.
397. *Erigeron speciosus* D. C.
398.**Eryngium planum* L.

399. *Eupatorium glandulosum* H. B. K.
 400. — *ianthinum* Hemsl.
 401. *Gerbera Anandria* Sch. Bip.
 402. — *nivea* Sch.
 403. *Hedypnois cretica* Willd.
 404. *Helenium aromaticum* Bailey.
 405. — *Hoopesii* A. Gray.
 406. *Helianthus annuus* L.
 407. — *occidentalis* Riddell.
 408. *Heliopsis scabra* Dunal.
 409. *Hieracium Jankae* Uechtritz.
 410. *Hyoseris lucida* L.
 411. *Inula Helenium* L.
 412. *Krigia amplexicaulis* Nutt.
 413. *Lactuca virosa* L.
 414. *Layia elegans* Torr. et Gray.
 415. *Leptosyne maritima* A. Gray.
 416. *Ligularia sibirica* Cass.
 417. *Mania dissitiflora* Torr. et Gray.
 418. *Microseris Lindleyi* A. Gray.
 419. *Parthenium integrifolium* L.
 420. *Rhagadiolus edulis* Gaertn.
 421. *Rudbeckia flava* Hort.
 422. *Scorzonera hispanica* L.
 423. *Senecio clivorum* Maxim.
 424.**Silphium Asteriscus* L.
 425. — *perfoliatum* L.
 426. *Silybum Marianum* Gaertn.
 427. *Solidago rigida* L.
 428.*— *rugosa* Mill.
 429. — *ulmifolia* Muhl.
 430. *Tanacetum vulgare* L.
 431. *Tolpis barbata* Gaertn.
 432. *Tragopogon porrifolius* L.
 433. *Tridax trilobata* Hemsl.
 434. *Troximon grandiflorum* A. Gray.
 435.**Urospermum pieroides* F.W.Schmidt.
 436.**Verbesina virginica* L.
 437. *Volutarella muricata* Benth. et Hook.
 438. *Xanthium canadense* Mill.
 439. — *Strumarium* L.

Convolvulaceae.

440. *Convolvulus rhyniospermus* Hochst.
 441. — *Scammonia* L.
 442. — *siculus* L.
 443. — *tricolor* L.
 444. — *umbellatus* L.
 445. *Cuscuta Gronovii* Willd.
 446. *Ipomoea sibirica* Pers.

Coriariaceae.

447. *Coriaria terminalis* Hemsl.
 var. *xanthocarpa* Rehd. et Wils.

Cornaceae.

448. *Cornus candidissima* Mill.

Crassulaceae.

449. *Kalanchoe Dyeri* N. E. Brown.
 450. *Penthorum sedoides* L.
 451. *Sedum Aizoon* L.
 452. — *kantschaticum* Fisch. et Mey.
 453. — *Middendorffianum* Max.
 454. — *roseum* Scop.
 455.*— *rupestre* L.
 456.*— *stoloniferum* S. F. Gmel.
 457. *Sempervivum triste* Hort.
 458. — *valesiacum* Lag.
 459. *Telephium Imperati* L.
 460. *Umbilicus erectus* D. C.

Cruciferae.

461. *Alyssum saxatile* L.
 462. *Arabis Sicula* Huet.
 463. *Aubrietia deltoidea* D. C.
 464. *Barbarea orthoceras* Ledeb.
 465.*— *vulgaris* R. Br.
 466. — — var. *arcuata* Fries.
 467. *Berteroa incana* D. C.
 468.**Biscutella cichoriifolia* Loisel.
 469.*— *leiocarpa* D. C.
 470. *Brassica balearica* Pers.
 471.*— *juncea* Coss.
 472. *Bunias orientalis* L.
 473. *Camelina macrocarpa* Wierzs.
 474. — *sativa* Crantz.
 475.**Cardamine asarifolia* L.
 476. *Carrichtera Vella* D. C.
 477. *Cheiranthus Allionii* Hort.
 478. *Chorispora tenella* D. C.
 479.**Clypeola Jonthlaspi* L.
 480.**Cochlearia glastifolia* L.
 481.**Eruca orthosepala* Lange.
 482. — *sativa* Mill.
 483. *Erucaria aleppica* Gaertn.
 484. *Erucastrum arabicum* Fisch et Mey.
 485.**Erysimum canescens* Roth.
 486.*— *cheiranthoides* L.
 487.*— *pulchellum* Boiss.

- 488.**Erysimum rupestre* D. C.
489. *Heliophila amplexicaulis* L.
490.* — *pilosa* Lam.
491. *Hutchinsia alpina* Ait.
492. *Hymenophysa pubescens* C. A. Mey.
493. *Iberis Jordani* Boiss.
494. — *pinnata* L.
495. *Isatis costata* C. A. Mey.
496. — *tinctoria* L.
497. — — var. *campestris* Koch.
498.**Lepidium cordatum* Willd.
499. — *incisum* Roth.
500.* — *virginicum* L.
501.**Lunaria biennis* Moench.
503. *Raphanus sativus* L.
504. *Sinapis alba* L.
505. *Sisymbrium strictissimum* L.
506.**Vesicaria graeca* Reut.

Cucurbitaceae.

507. *Bryonia alba* L.
508. *Cyclanthera exfoliens* Naud.
509. — *pedata* Schrad.
510.**Echallium Elaterium* Rich.
511. *Melothria scabra* Naud.
512. *Momordica Balsamina* L.
513. *Sicyos bryoniaefolia* Moris.

Datisceae.

514. *Datisca canabina* L.

Diapensiaceae.

515. *Galax aphylla* L.

Dipsacaceae.

516. *Cephalaria alpina* Schrad.
517. — *ambrosioides* R. et S.
518. — *elata* Schrad.
519.* — *leucantha* Schrad.
520. — *radiata* Griseb. et Sch.
521. — *tatarica* Schrad.
522.**Dipsacus ferox* Loisel.
523. — *fullonum* L.
524.* — *laciniatus* L.
525. — *strigosus* Willd.
526. *Morina kakamica* Regel.
527.**Scabiosa Columbaria* L.
ssp. *gramuntia* L.

528. *Scabiosa suaveolens* Desf.
529. *Succisa praemorsa* Aschers.
530. *Succisella inflexa* Beck.

Elaeagnaceae.

531. *Elaeagnus multiflora* Thunb.

Ericaceae.

532. *Bruckenthalia spiculifolia* Reichb.
533. *Calluna vulgaris* Salisb.
534. — — var. *nana* Kirchn.
535. *Erica cinerea* L.
536. — *vagans* L. var. *alba* Sweet.
537. *Gaultheria Shallon* Pursh.
538. *Leucothoë Catesbaei* A. Gray.
539. *Pieris japonica* D. Don.
540. *Rhododendron Vaseyi* A. Gray.
541. *Vaccinium macrocarpon* Ait.
542. *Zenobia pulverulenta* Pollard.

Euphorbiaceae.

543. *Euphorbia epithymoides* L.
544. — *Gerardiana* Jacq.
545. — *helioscopia* L.
546.* — *Lagascae* Spreng.
547. — *Lathyris* L.
548. — *Paralias* L.
549.* — *segetalis* L.
550. — *Welwitschii* Boiss. et Reut.
551. *Mercurialis annua* L.
552. *Securinega fluggeoides* Müll. Arg.
553. — *ramiflora* Müll. Arg.

Gentianaceae.

554. *Gentiana acaulis* L.
555. — *alba* Muhl.
556.* — *cruciata* L.
557.* — *depressa* D. Don.
558. — *frigida* Haenke.
559. — *macrophylla* Pall.
560. — *Moorcroftiana* Wall.
561. — *Saponaria* L.
562. — *straminea* Max.
563. — *tibetica* King.
564. — *tubulosa* Gilg.

Geraniaceae.

565. *Erodium ciconium* Willd.
566. — *Gruinum* Ait.

567. *Geranium albiflorum* Ledeb.
568. — *bohemicum* L.
569. — *Endressi* J. Gay.
570. — *eriositemon* Fisch.
571. — *ibericum* Gav.
572. — *maculatum* L.
573. — *palustre* L.
574. — *pratense* L.
575. — *sanguineum* L.
576. — *sylvaticum* L.
577. — *tuberosum* L.
578. — — var. *macrostylum* Boiss.
579. — *Wallichianum* D. Don.
580. — *Willfordii* Max.

Guttiferae.

581. *Hypericum erectum* Thunb.
582. — *hirsutum* L.
583. — *Hookerianum* Wight et Arn.
584. — *japonicum* Thunb.
585. — *Moserianum* André.
586.* — *montanum* L.
587. — *orientale* L.
588.* — *patulum* Thunb.
var. *Henryi* Veitch.
589. — *perforatum* L.

Halorrhagidaceae.

590. *Halorrhagis erecta* Schindl.

Hydrophyllaceae.

591. *Phacelia loasaefolia* Torr.
592. — *Parryi* Torr.

Labiatae.

593. *Ballota hirsuta* Benth.
594. — *nigra* L.
595.* — — ssp. *foetida* Lam.
596. — *rupestris* Vis.
597. *Betonica nivea* Stev.
598. — *officinalis* L.
599. *Blephilia hirsuta* Benth.
600. *Calamintha alpina* Lam.
601. — *Clinopodium* Benth.
602. — *Nepeta* Jordan.
603. *Dracocephalum tanguticum* Max.
604. *Galeopsis Ladanum* L.
605. — *ochroleuca* Lam.
606. *Hyssopus angustifolius* Bieb.
607. — *officinalis* L.

- 608.* *Lallemantia iberica* Fisch et Mey.
609. *Lamium garganicum* L.
610. *Leonurus Cardiaca* L.
611. — *Marrubiastrum* L.
612. — *tataricus* L.
613. *Lophanthus anisatus* Bth.
614. — *chinensis* Benth.
615. — *nepetoides* Benth.
616. *Lycopus europaeus* L.
617. *Marrubium candidissimum* L.
618. — *vulgare* L.
619. *Melissa officinalis* L.
620. *Mentha longifolia* Huds.
var. *minutiflora* Briquet.
621. — *Pulegium* L.
622. — *sylvestris* L.
623. *Monarda clinopodia* L.
624. — *fistulosa* L.
625. — *punctata* L.
626. *Nepeta nuda* L.
627. — *spicata* Benth.
628. *Ocimum Basilicum* L.
629. *Phlomis tuberosa* L.
630. *Physostegia virginiana* Benth.
631. *Plectranthus glaucocalyx* Max.
632. *Prunella grandiflora* L.
var. *pinnatifida* Schleicher.
633. — *incisa* Link.
634. *Salvia austriaca* Jacq.
635. — *nutans* L.
636. — *pratensis* L.
637. — *Przewalskii* Max.
638. — *Sclarea* L.
639. — *Verbenaca* L.
640. — *verticillata* L.
641. — *viscosa* Jacq.
642. *Satureia Acinos* Scheele.
643.* — *Clinopodium* Car. var. *variegatum*.
644. *Scutellaria albida* L.
645. — *alpina* L.
646.* — *altissima* L.
647. — *dependens* Max.
648. — *orientalis* L.
649. — *tuberosa* Benth.
650. *Sideritis montana* L.
651.* — *scordoides* L.
652. *Stachys Betonica* Benth.
653. — *grandiflora* Bth.
654.* — *lanatus* Jacq.
655. — *plumosa* Griseb.
656. *Teucrium flavum* L.
657. — *Scorodonia* L.

Lardizabalaceae.

658. *Decaisnea insignis* Hook. f. et Thoms.

Leguminosae.

659.**Anthyllis Vulneraria* L.
660.**Astragalus campestris* L.
661. — *Cicer* L.
662. — *falcatus* Lam.
663. *Atylosia barbata* Baker.
664. *Baptisia australis* R. Br.
665. *Biserrula frutex* K. Koch.
666. *Caragana arborescens* Lam.
667. — — var. *pendula* Carr.
668. *Cercis Siliquastrum* L.
669. *Colutea halepica* Lam.
670. — *media* Willd.
671. — *orientalis* Mill.
672. *Coronilla varia* L.
673. *Cytisus biflorus* L'Hérit.
674. — *purgans* Benth. et Hook.
675. *Desmodium canadense* D. C.
676. *Galega officinalis* L.
677. — — var. *Hartlandii* Hort.
678.*— *orientalis* L.
679. *Genista pilosa* L.
680. — *radiata* Scop.
681. — *sagittalis* L.
682. *Glycine Soja* Sieb. et Zucc.
683. *Hedysarum boreale* Nutt.
684. — *multijugum* Max.
685.**Hippocrepis multisiliquosa* L.
686.**Hymenocarpus circinnata* Savi.
687. *Lathyrus aphaca* L.
688. — *Cicera* L.
689. — *Clymenum* L.
690.*— *latifolius* L.
691. — *maritimus* Bigel.
692. — *montanus* Bernh.
693. — *Nissolia* L.
694. — *Ochrus* D. C.
695.*— *setifolius* L.
696. — *sylvestris* L.
697. — — *platyphyllos* Aschers.
698. — *tingitanus* L.
699. — *tuberosus* L.
700. *Lens esculenta* Moench.
701. *Lotus edulis* L.
702. *Lourea Vespertilionis* Desv.
703. *Lupinus arboreus* Sims.
704.*— *mutabilis* Sweet.
705. — *nootkatensis* Donn.

706. *Lupinus polyphyllus* Lndl.
707. *Maaackia amurensis* Rupr.
708. *Melicago lupulina* L.
709. — *sativa* L.
710. — *scutellata* Mill.
711. — *truncatula* Gaertn.
712. *Melilotus alba* Desr.
713.**Onobrychis arenaria* D. C.
714. — *viciaefolia* Scop.
715. *Ononis hircina* Jacq.
716. — *natrix* L.
717.**Ornithopus compressus* L.
718. *Oxytropis sulfurea* Fisch.
719. *Phaseolus caffer* Haberle.
720. — *gonospermus* Savi.
721. — *vulgaris* L.
722. *Piptanthus nepalensis* Sweet.
723.**Pisum Jomardi* Schrank.
724. — *sativum* L.
725.**Scorpiurus vermiculata* L.
726.**Securigera Coronilla* D. C.
727. *Tetragonolobus purpureus* Moench.
728. *Thermopsis fabacea* D. C.
729. — *montana* Nutt.
730. *Trifolium badium* Schreb.
731.*— *maritimum* Huds.
732. — *ochroleucum* Huds.
733. — *pannonicum* Jacq.
734. — *purpureum* Loisel.
735.*— *strictum* L.
736.**Trigonella calliceras* Fisch.
737. — *coerulea* Ser.
738.*— *cretica* Bois..
739.*— *ensifera* Trautv.
740. *Vicia atropurpurea* Desf.
741. — *cassubica* L.
742.*— *Cracca* L. var. *Gerardii* Gaud.
743. — *dumetorum* L.
744.*— *Ervilia* Willd.
745. — *Faba* L.
746. — *sativa* L.

Limnanthaceae.

747. *Limnantes alba* Hartw.
748. — *Douglasii* R. Br.

Linaceae.

749. *Linum alpinum* L.
750. — *altaicum* Fisch.
751.*— *americanum* Gord.
752.*— *angustifolium* Huds.

753. *Linum austriacum* L.
754. — *campanulatum* L.
755. — *grandiflorum* Desf.
var. *rubrum* Hort.
756. — *narbonense* L.
757. — *pallescens* Bunge.
758. — *perenne* L.
759.**Radiola linoides* Roth.

Loasaceae.

760. *Blumenbachia Hieronymi* Urb.
761.**Loasa triphylla* Juss.
var. *papaverifolia*.
762. — *vulcanica* André.

Loganiaceae.

763. *Spigelia splendens* Hort.

Lythraceae.

764. *Cuphea viscosissima* Jacq.
765. *Lythrum Salicaria* L.
var. *vulgare* D. C.
766. — *thymifolia* L.
767. — *virgatum* L.
768. *Nesaea verticillata* H. B. K.

Magnoliaceae.

769. *Magnolia acuminata* L.
770. — *glauca* L.
771. — *Kobus* D. C.
772. — *parviflora* S. & Z.
773. — *salifolia* Maxim.
774. — *Soulangiana* Hort.
775. — *tripetala* L.
776. *Schizandra chinensis* Baill.

Malvaceae.

777. *Althaea armeniaca* Ten.
778. — *officinalis* L.
779. — *sulphurea* Boiss. et Hoh.
780. *Anoda lavateroides* Medic.
781. *Kitaibelia Lindemuthii* Hort.
782. *Lavatera thuringiaca* L.
783. — *trimestris* L.
784. *Malva brasiliensis* Desr.
785. — *crispa* L.
786. — *sylvestris* L.
787. — *verticillata* L.
788. *Palaua malvaefolia* Cav.

Martyniaceae.

789. *Martynia louisiana* Mill.
790. — *proboscidea* Glox.

Melastomataceae.

791. *Calvoa orientalis* Taub.

Menispermaceae.

792. *Menispermum dahuricum* D. C.

Moraceae.

793. *Dorstenia arifolia* Lam.
794. *Humulus japonicus* S. & Z.

Nolanaceae.

795. *Nolana prostrata* L.

Nyctaginaceae.

796. *Mirabilis longiflora* L.
797.**Oxybaphus nyctagineus* Sweet.

Oenotheraceae.

798. *Clarkia elegans* Dougl.
799. — *pulchella* Pursh.
var. *holopetala* Voss.
800. *Epilobium Hectorsi* Haussk.
801.*— *palustre* L.
802. *Gaura longiflora* Spach.
803. — *mollis* H. B. K.
804. *Godetia amoena* G. Don.
805. — *lepida* Lindl.
806. *Lopezia coronata* Andr.
807. *Oenothera acaulis* Cav.
808. — *biennis* L.
809. — *Drummondii* Hook.
810. — *odorata* Jacq.

Oleaceae.

811. *Ligustrum acuminatum* Koehne.
812. — *obtusifolium* Sieb. et Zucc.
var. *Regelianum* Rehd.
813. — *vulgare* L.
814. *Syringa Josikaea* Jacq.
var. *pallida* Jacq.

- 815.**Syringa reflexa* Schneid.
816. — *Sweginzowii* Köhn. et Lingelsh.
817. — *tomentella* Bur. et Franch.

Oxalidaceae.

818. *Oxalis valdiviensis* Barn.

Papaveraceae.

819. *Adlumia cirrhosa* Raf.
820. *Argemone mexicana* L.
821.* — *ochroleuca* Sweet.
822. *Chelidonium majus* L.
823. *Eschscholtzia californica* Cham.
824. *Glaucium corniculatum* Curt.
825. — *flavum* Crantz.
826. — — var. *fulvum*.
827. *Hunnemannia fumariaefolia* Sweet.
828. *Hypecoum grandiflorum* Benth.
829. — *leptocarpum* Hook. f. et Thoms.
830.* — *pendulum* L.
831. *Macleaya microcarpa* Fedde.
832. *Papaver aculeatum* Thnb.
833. — *Argemone* L.
834. — *laevigatum* Bieb.
835. — *lateritium* C. Koch.
836. — *setigerum* D. C.
837. — *somniferum* L.
838. — — var. *cardinale* Hort.
839. — — var. *polycephalum* Hort.

Passifloraceae.

840. *Passiflora alba* Link et Otto.

Phytolaccaceae.

841. *Phytolacca acinosa* Roxb.
842. — *decandra* L.
843. — *esculenta* van Houtte.
844. *Rivina aurantiaca* Warsz.

Plantaginacea.

845. *Plantago arenaria* Walldst. et Kit.
846.* — *Coronopus* L.
847. — *maxima* Jacq.
848. — *montana* Huds.
849.* — *Psyllium* L.

Plumbaginaceae.

850. *Armeria alpina* Willd.
851. — *longe-aristata* Boiss. et Reut.
852. — *majellensis* Bois..
853. — *mauritanica* Wallr.
854. — *sardoa* Spreng.

Polemoniaceae.

855. *Collomia biflora* Brand.
856.**Gilia achilleaefolia* Benth.
857. — *androsacea* Steud.
858.* — *multicaulis* Benth.
859.**Polemonium humile* Willd.
860. — *occidentale* Greene
var. *vulgare* Brand.
861.* — *pauciflorum* Wats.
862. — *viscosum* Nutt.

Polygonaceae.

863. *Fagopyrum esculentum* Moench.
864. — *sagittatum* Gilib.
865. *Oxyria digyna* Hill.
866. *Polygonum Bistorta* L.
867. — *molle* Don.
868.* — *Weyrichii* F. Schmidt.
869. *Rheum officinale* Bail.
870. — *palmatum* L.
871. — *Rhaponticum* L.
872. — *Ribes* L.
873. — *tanguticum* Maxim.
874. *Rumex Acetosa* L.
875.* — *alpinus* L.
876. — *hydrolapathum* Huds.
877. — *hymenosepalus* Torr.
878. — *obtusifolius* L.
879. — *salicifolius* Weinm.
880. — *scutatus* L. var. *glaucus* Jacq.

Portulaccaceae.

881. *Claytonia perfoliata* Donn.
882. *Portulacca grandiflora* Hook.

Primulaceae.

883. *Anagallis linifolia* L.
884. *Cortusa pubens* Schott,
Nyman et Kotschy.
885.**Lysimachia barystachys* Bunge.
886. — *punctata* L.

887. *Lysimachia barystachys*
var. *verticillata* Boiss.
888. *Primula Auricula* L.
889. — *cortusoides* L.
890. — *leucophylla* Pax.
891. — *littoniana* Torr.
892. — *officinalis* Hill.
893. — — var. *genuina* Pax
i. *hortensis* Pax.
894. — — var. *macrocalyx* C. Koch.
895. *Samolus Valerandi* L.

Ranunculaceae.

896. *Aconitum ferox* Wall.
897. — *Lycototum* L.
898. — *Napellus* L. var. *Lobelianum* Rehb.
899. *Anemone canadensis* L.
900. — *cylindrica* A. Gray.
901. — *decapetala* Ard.
902. — *Halleri* All.
903. — *Pulsatilla* L.
904. — *virginiana* L.
905. *Aquilegia alpina* L.
906. — *atrata* Koch.
907. — *canadensis* L.
908. — *glandulosa* Fisch.
909. — *Kitaibelii* Schott.
910. — *Reuteri* Boiss.
911. — *vulgaris* L.
912. — — var. *atroviolacea* Hort.
913. — — var. *olympica* Boiss.
914.* — — var. *Salvatoriana* Chenev.
915. *Cimicifuga racemosa* Nutt.
916.* *Clematis paniculata* Thunb.
917. — *recta* L.
918. — *tangutica* Andr.
919. *Delphinium caucasicum* C. A. Mey.
920. — *cheilanthum* Fisch.
921. — *dasyanthum* Kar. et Kir.
922. — *elatum* L.
923.* — — ssp. *tirolense* Hegi.
924. — *exaltatum* Ait.
925. — *nudicaule* Torr. et Gray.
926.* — *palmatum* Radde.
927. — *Przewalskii* Huth.
928. — *Requienii* D. C.
929. — *Staphysagria* L.
930. *Helleborus foetidus* L.
931. *Isopyrum fumarioides* L.
932. *Myosurus minimus* L.
933. *Nigella arvensis* L.
934. — *damascena* L.

935. *Ranunculus abortivus* L.
936. — *anemonoides* Zahlbr.
937. — *caucasicus* M. B.
938. — *Flammula* L.
939. — *gramineus* L.
940. — *illyricus* L.
941.* — *serbicus* Vis.
942. — *Seveni* Andr.
943. — *velutinus* Ten.
944. *Thalictrum alpinum* L.
945. — *ambiguum* Schleich.
946.* — *Delavayi* Franch.
947. — *diptero carpum* Franch.
948. — *glaucum* Desf.
949. — *minus* L.
950. *Trollius Ledebourii* Reichb. f.

Resedaceae.

- 951.* *Astrocarpus seamoides* D. C.
952. *Caylusea abyssinica* F. & M.
953.* *Reseda alba* L.
954. — *complicata* Bory.
955. — *inodora* Reichb.
956. — *lutea* L.
957. — *Phyteuma* L.

Rosaceae.

958. *Acaena Novae-Zelandiae* Kirk.
959. *Agrimonia Eupatoria* L.
ssp. *dahurica* O. Kuntze.
960. — *odorata* Mill.
961. *Alchemilla vulgaris* L.
962. *Amelanchier rotundifolia* Roem.
963. *Chaenomeles japonica* Lindl.
var. *cardinalis* Carr.
964. *Cotoneaster acutifolia* Turcz.
965. — *bullata* Boiss.
966. — *Francheti* Boiss.
967. — *integerrima* Med.
968. — *multiflora* Bunge.
969. — — var. *calocarpa* Rehd. et Wils.
970. — *nitens* Rehd. et Wils.
971.* — *pekinensis* Zbl.
972. *Crataegomespilus Dardari* Jouin.
var. *Asnieresii* Rehd.
973. *Crataegus grignonensis* Mouillef.
974. — *oxyacantha* L. *vulgaris splendens*.
975. *Geum Borisii* Kellerer.
976. — *coccineum* Sibth et Sm.
977. — *japonicum* Thunb.
978. — *macrophyllum* Willd.
979. — *montanum* L.

980. *Geum rivale* L.
981. — *urbanum* L.
982. — *virginianum* L.
983.**Gillenia trifoliata* Moench.
984. *Malus sibirica* Borekh.
985. — *Sieboldii* Rehd.
986. *Neillia opulifolia* Bth. et Hook.
987. *Photinia villosa* D. C.
988. *Potentilla argentea* L.
989. — *argyrophylla* Wall.
990. — *chrysantha* Trev.
991. — *glandulosa* Lndl.
992. — *gracilis* Dougl.
993. — *heptaphylla* L.
994. — *intermedia* L.
995.*— *norvegica* L.
996. — — var. *genuina* Th. Wolf.
997. — *ranunculoides* Humb. et Bonpl.
998.*— *tridentata* Sol.
999.**Poterium Sanguisorba* L.
1000. *Prunus brigantiaca* Vill.
1001. — *lusitanica* L.
1002. — *Mahaleb* L.
1003. — *salicifolia* Kunth.
1004. *Rhodotypos kerrioides* Sieb. et Zucc.
1005. *Rosa acicularis* Lindl.
1006. — *alpina* L.
1007. — *Aschersoniana* Graebn.
1008. — *Banksiae* R. Br.
1009. — *blanda* Ait.
1010. — *Brunonii* Lindl.
1011. — *canina* L.
1012. — *Carolina* L.
1013. — — var. *grandiflora* Rehd.
1014. — *eglanteria* L.
1015. — *ferruginea* Vill.
1016. — *gallica* L.
1017. — *gymnocarpa* Nutt.
1018. — *laevigata* Michx.
1019. — *laxa* Retz.
1020. — *Manettii* Hort.
1021. — *nitida* Willd.
1022. — *odorata* Sweet.
1023. — *oxyodon* Boiss.
1024. — *pisocarpa* A. Gray.
1025.*— *pomifera* Herrm.
1026. — *Prattii* Hemsl.
1027. — *Roxburghii* Tratt.
var. *hirsuta* Rehd. et Wils.
1028. — *rugosa* Thnb.
1029. — *sempervirens* L.
1030. — *spinossissima* L.

1031. *Rosa Sweginzowii* Koehne.
1032. — *tomentosa* Sm.
1033. — *villosa* L.
1034.**Rubus rosaefolius* Sm.
1035. *Sanguisorba polygama* Nyland.
1036. — *tenuifolia* Fisch.
1037. *Sibbaldia cuneata* Hornem.
1038. — *parviflora* Willd.
1039. — *procumbens* L.
1040.**Sorbaria Aitchisonii* Hemsl.
1041.*— *Lindleyana* Maxim.
1042. *Sorbus Aria* Crantz.
1043. — *Aucuparia* L.
1044. *Stranvaesia Davidiana* Dcne.
var. *undulata* Rehd. et Wils.

Rubiaceae.

- 1045.**Asperula ciliata* Rochel.
1046.*— *orientalis* Boiss. et Hohen.
1047 — *setosa* Jaub. et Spach.
1048 — *tinctoria* L.
1049 *Callipeltis cucullaria* Stev.
1050 *Cephalanthus occidentalis* L.
1051 *Crucianella chlorostachys* Fisch.
et Mey.
1052**Galium anisophyllum* Vill.
1053*— *tricornis* Stokes.
1054*— *verum* L.
1055*— — ssp. *verum* (L.) Hayek, var.
littorale Breb.
1056**Sherardia arvensis* L.
1057**Vaillantia hispida* L.

Rutaceae.

- 1058 *Dictamnus albus* L.
1059 *Ptelea trifoliata* L. var. *aurea*
Behnsch.
1060 *Ruta graveolens* L.

Sapindaceae.

- 1061 *Xanthoceras sorbifolia* Bunge.

Saxifragaceae.

- 1062 *Astilbe Davidii* Henry.
1063 *Heuchera americana* L.
1064 — *cylindrica* Dougl.
1065*— *pilosissima* Fisch et Mey.
1066 *Mitella diphylla* L.
1067 *Philadelphus pekinensis* Rupr. var.
brachybotrys Koehne.

- 1068 *Philadelphus virginialis* Rehd.
1069 *Ribes aureum* Pursh.
1070* *Saxifraga geranioides* L.
1071 — *rotundifolia* L.
1072 — *umbrosa* L.
1073 *Tellima grandiflora* R. Br.
1074 *Tiarella cordifolia* L.

Scrophulariaceae.

- 1075 *Alonsoa myrtifolia* Roezl.
1076 — *Warscewiczii* Reg.
1077 *Antirrhinum Asarina* L.
1078 — *crassifolium* Cav.
1079 *Calceolaria chelidonioides* H. B. K.
1080 *Chelone glabra* L.
1081 *Collinsia bicolor* Benth.
1082 *Digitalis ambigua* Murr.
1083 — *ferruginea* L.
1084 — *fulva* Lindl.
1085 — *lanata* Ehrh.
1086* — *purpurea* L.
1087* — *sibirica* Lndl.
1088 *Gerardia lanceolata* Benth.
1089 *Hebenstreitia dentata* L.
1090 *Linaria dalmatica* Mill.
1091 — *genistifolia* Mill.
1092 *Mimulus Lewisii* Pursh.
1093 *Pentstemon Cobaea* Nutt.
1094 — *diffusus* Dougl.
1095 — *Torreyi* Hort.
1096 — *tubiflorus* Nutt.
1097 *Scrophularia alata* Gilib.
1098 — *nodosa* L.
1099 *Verbascum nigrum* L.
1100 — *olympicum* Boiss.
1101 — *pulverulentum* Vill.
1102 *Veronica Beccabunga* L.
1103* — *cymbalaria* Bodard.
1104 — *fruticulosa* L.
1105* — *spicata* L.

Solanaceae.

- 1106* *Browallia demissa* L.
1107 — *viscosa* H. B. K.
1108* *Datura Bernhardii* Lundström.
1109 — *meteloides* D. C.
1110* — *quercifolia* H. B. K.
1111 — *Stramonium* L.
1112* — *Tatula* L.
1113 *Hyoscyamus albus* L.
1114 — *niger* L.

- 1115* *Nicotiana alata* Lk. et Otto.
1116* — *Tabacum* L. var. *virginica* Agardh.
1117 *Physalis Alkekengi* L.
1118 — *Franchettii* Mast.
1119 — *lanceolata* Michx.
1120* — *peruviana* L.
1121 *Physochlaina orientalis* G. Don.
1122 *Salpiglossis sinuata* Ruiz et Pav.
1123* *Saracha Jaltomata* Schlecht.
1124 *Scopolia physaloides* Dun.
1125 *Solanum Dulcamara* L.
1126 — *heterodoxum* Dun.
1127 — *luteum* Mill.

Staphyleaceae.

- 1128 *Staphylea colchica* Stev.

Styracaceae.

- 1129 *Styrax Obassia* Sieb. et Zucc.
1130 — *Wilsonii* Rehd.

Symplocaceae.

- 1131 *Symplocos crataegoides* Buch. Ham.

Tropaeolaceae.

- 1132 *Tropaeolum speciosum* Poepp.
et Endl.

Ulmaceae.

- 1133* *Celtis occidentalis* L.

Umbelliferae.

1134. *Anthriscus sylvestris* Hoffm.
1135.* *Apium graveolens* L.
1136.* *Archangelica littoralis* Agardh.
1137. *Bifora dicocca* Hoffm.
1138.* *Bupleurum junceum* L.
1139. — *lancifolium* Hornem.
1140.* *Capnophyllum dichotomum* Lag.
1141. *Carum Bulbocastanum* Koch.
1142. — *Carvi* L.
1143. — *rigidulum* Koch.
1144. *Cicuta maculata* L.
1145.* *Conium maculatum* L.
1146. *Coriandrum sativum* L.
1147. *Cryptotaenia canadensis* D. C.

1148. *Eryngium planum* L.
1149. — *Serra* Cham. et Schlecht.
1150. — *yuccaeifolium* Michx.
1151. *Ferula meoides* L.
1152. *Foeniculum vulgare* Mill.
1153.**Heracleum flavescens* Baumg.
1154. — *Mantegazzianum* Som. et Lev.
1155.**Lagoëcia cuminoides* L.
1156. *Laserpitium Siler* L.
1157. *Levisticum officinalis* Koch.
1158. — *paludapifolium* Aschers.
1159. *Libanotis montana* Crantz.
1160. *Magydaris tomentosa* Koch.
1161. *Myrrhis odorata* Scop.
1162. *Oenanthe crocata* L.
1163. *Osmorhiza longistylis* D. C.
1164.**Pastinaca sativa* L.
1165.**Petroselinum sativum* Hoffm.
1166. *Peucedanum Galbanum*
Benth. et Hook.
1167. — *Ostruthium* Koch.
1168.*— *palustre* Moench.
1169. — *verticillare* Spreng.
1170. *Pimpinella gracilis* Bisch.
1171. — *magna* L.
1172. *Scandix brachycarpa* Guss.
1173. *Selinum Carvifolia* L.
1174.**Seseli Hippomarathrum* Jacq.
1175.*— *montanum* L.
1176. — *Pallasii* Bess.
1177. *Sium Sisarum* L.
1178. *Thaspium aureum* Nutt.
1179. *Trachymene pusillus* D. C.
1180. *Trinia vulgaris* D. C.

Urticaceae.

- 1181.**Parietaria diffusa* Schur.

BAARN, December 1931.

1182. *Parietaria officinalis* L.,
1183. *Urtica cannabina* L.

Valerianaceae.

1184. *Centranthus angustifolius* D. C.
1185. — *Calcitrapa* Dufr.
1186. *Patrinia intermedia* Roem. et Schult.
1187. *Valeriana Phu* L.
1188.*— *sitchensis* Bong.
1189. *Valerianella discoidea* Loisel.
1190. — *echinata* D. C.

Verbenaceae.

1191. *Callicarpa Giraldiana* Hesse.
1192. — *Koreana* Hort.
1193. *Clerodendron infortunatum* Gaertn.
1194. *Verbena caroliniana* Michx.
1195. — *erinoides* Lam.
1196.*— *officinalis* L.
1197.*— *stricta* Vent.
1198. — *venosa* Gill. et Hook.

Violaceae.

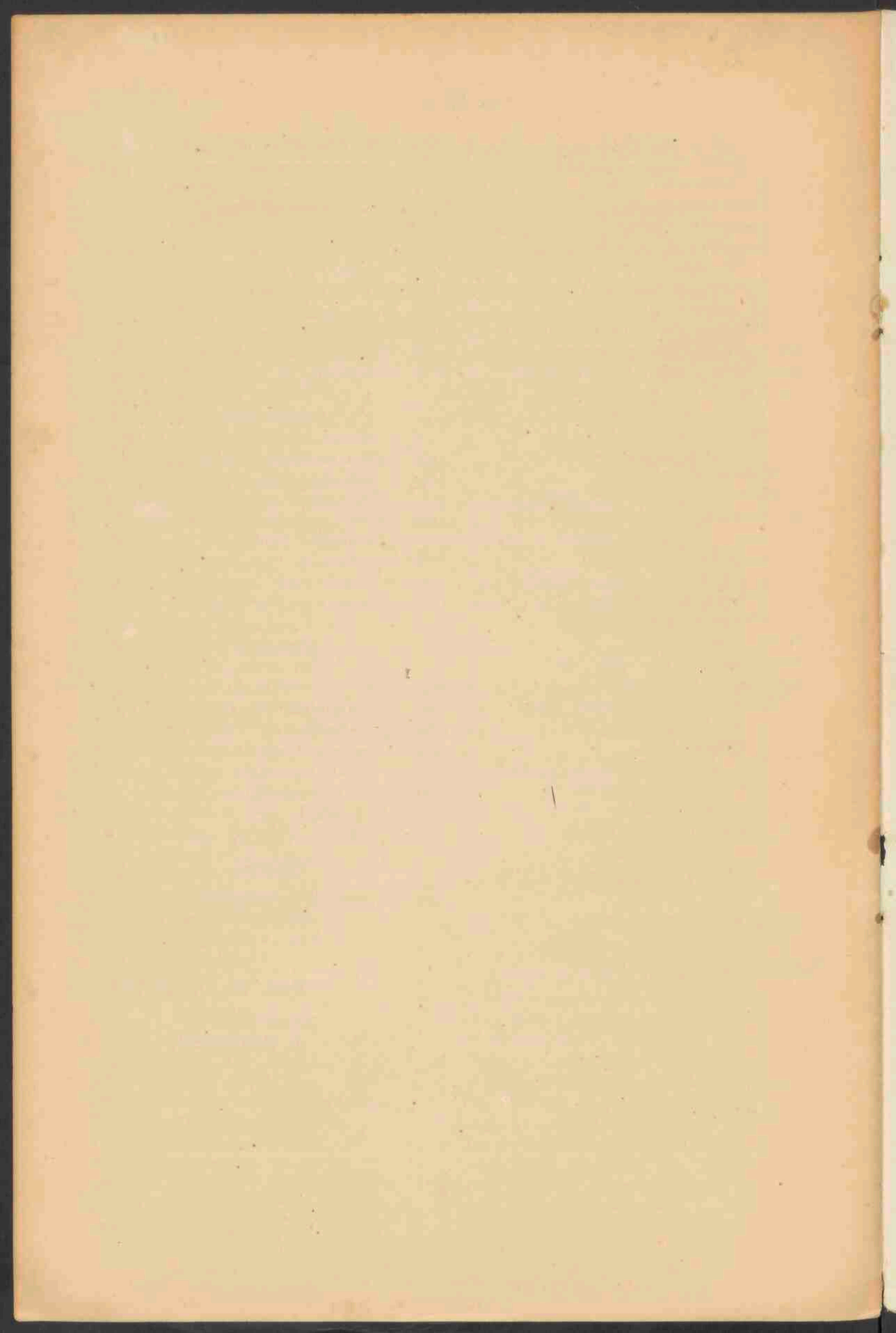
1199. *Viola arborescens* L.
1200. — *Battandierii* W. Becker.
1201. — *canina* L.
1202. — *cornuta* L.
1203. — *florariensis* Hort.
1204. — *macroceras* Bge.
1205. — *odorata* L.
1206. — *Patrinii* Ging. var. *apetala* Roxb.

Vitaceae.

- 1207.**Ampelopsis megalophylla*
Diels & Gilg.

Prof. Dr. A. PULLE,
Directeur.

J. GOOSSEN,
Hortulanus.



Verzoeken uw aanvragen om zaden met
een van de twee lijsten voor 1 Maart 1932
terug te zenden aan :

den Directeur van het Cantonspark
Javalaan 5,
BAARN,
(HOLLAND).

Wij zullen geregelde toezending van uw
zaadlijsten aan bovenstaand adres zeer
op prijs stellen.



Please return one list with your appli-
cations not later than March 1st, 1932 to :
the Director of the Botanical Garden
„Cantonspark”

Javalaan 5,
BAARN,
(HOLLAND).

We shall be glad to receive regularly the
seed lists published by your garden at
the address mentioned above.

