



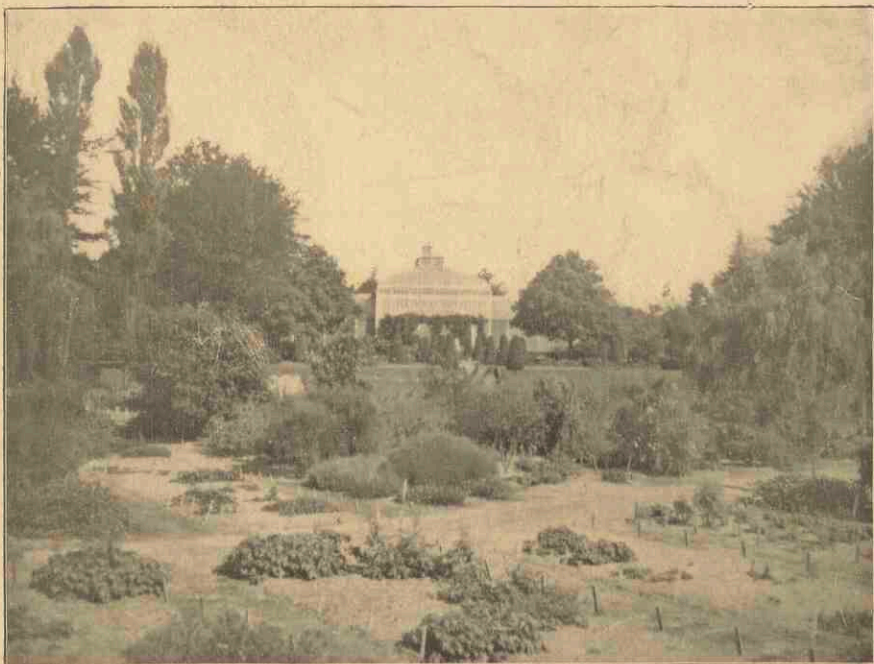
Zaadlijst van den Botanischen Tuin Cantonspark te Baarn (Nederland), Rijksuniversiteit te Utrecht

<https://hdl.handle.net/1874/433673>

Verzamelde Oorkonden.

ZAADLIJST No. 8 (1932)

SEED LIST No. 8



**ZAADLIJST VAN DEN BOTANISCHEN TUIN
„CANTONSPARK“ TE BAARN
(RIJKSUNIVERSITEIT TE UTRECHT)**

Seed list of plants grown in the Botanical Garden Cantonspark
at Baarn (Holland), collected in 1932. Available
only for exchange with Botanic Gardens.

UNIVERSITEITSBIBLIOTHEEK UTRECHT



4216 3562

BOTANISCHE TUIN „CANTONSPARK“
BAARN (NEDERLAND)

ZAADLIJST 1932

No. 8

(The seeds marked with an * have been collected in 1931).

MONOCOTYLEDONEAE.

Araceae.

- 6 1. Aglaonema marantifolium Blume **||||**
- 13 2. Lysichitum camchatense Schott **||||**
- 6 3. Pinellia ternata Breitenb **||||**

Commelinaceae.

- 4. Tradescantia virginiana L.
- 1 5. — — alba Hort

Cyperaceae.

- 2 6. Carex frigida All **||**
- 1 7. — lagopina Wahlenb **|**
- 2 8. — maritima O. F. Muell **||**
- 9. — muricata L.
- 10. — Oederi Ehrh.
- 11.* — pallescens L.
- 12.* — Pseudocyperus L.
- 13. Cyperus badius Desf.
- 5 14. — esculentus L **||||**
- 3 15. Eriophorum alpinum L **||**
- 2 16. — latifolium Hoppel **||**
- 5 17. Uncinia compacta R. Br **||||**

Gramineae.

- 3 18.* Aegilops cylindrica Host **||**
- 19. Agropyrum caninum P. B.
- 20. — cristatum P. B.
- 21. — intermedium P. B.
- 2 22. Agrostis alba L **||**
- 3 23. — vulgaris With **||**
- 3 24. Aira caespitosa L **||**
- 2 25. — flexuosa L **||**

- 26.. Alopecurus pratensis L.
- 6 27. Ammophila arenaria Link **||||**
- 2 28.* — arundinacea Host **||**
- 2 29. Andropogon furcatus Mühlenb **||**
- 2 30. — Sorghum Brot **||**
- 2 31. Aristida adscensionis L **||||**
- 2 32. Arrhenatherum avenaceum P. B **||**
- 3 33. Atropis distans Rupr **||**
- 1 34. Avena elatior L.
- 4 35. — fatua (L.) Mars **||**
- 2 36. — nuda L **||**
- 4 37. — — var. elegantissima **||**
- 4 38.* — orientalis Schreb. var. brevis Roth **||**
- 3 39. — — var. tartarica **||**
- 2 40. — planiculmis Schrad **||**
- 1 41.* — sativa L **||**
- 3 42.* — sterilis L **||**
- 2 43. — strigosa Schreb **||**
- 2 44. Avenastrum compressum Deg **||**
- 1 45. Brachypodium pinnatum P. B **||**
- 3 46.* Briza minor L **||**
- 1 47. Bromus inermis Leyss **||**
- 1 48. — Kalmii Gray **||**
- 1 49. — racemosus L **||**
- 1 50.* — uniolooides H.B.K **||**
- 3 51. Calamagrostis lapponica Hartm **||**
- 4 52. Catabrosa humilis Trin **||**
- 5 53. Cornucopiae cucullatum L **||||**
- 5 54. Crypsis aculeata Ait **||**
- 3 55. — Cynosurus echinatus L **||**
- 1 56. Deschampsia bottnica Trin **||**
- 1 57. — caespitosa P. B **||**
- 3 58. — flexuosa Trin **||**
- 3 59. Diarrhena americana P. B **||**
- 1 60.* Digitaria sanguinalis Scop **||**
- 5 61.* Ehrharta panicea Sm **||**
- 1 62. Elymus arenarius L **||**
- 63. — canadensis L.

- 2 64. *Elymus curvatus* Piper ||
- 1 65. — *giganteus* Vahl. |
- 1 66. — *hirsutiglumis* Scribn |
- 67. *Festuca alpina* Suter.
- 68. — *arundinacea* Schreb.
- 4 69. — *bromoides* L. |||
- 1 70. — *gigantea* Vill |
- 3 71. — *pratensis* Huds. |||
- 72. — *rubra* L.
- 73. — *tenuiflora* Schrad.
- 1 74.* — *unioloides* Kunth |
- 1 75. — *vallesiaca* Schleich |
- 1 76. *Glyceria distans* Wahlenb. |
- 4 77. *Haynaldia villosa* Schur. |||
- 78. *Heleocholea alopecuroides* Host.
- 2 79. *Hierochloë borealis* R. et S. ||
- 2 80. *Hordeum bulbosum* L |
- 2 81.* — *distichum* L |
- 3 82. — — var. *erectum* Schübler. |||
- 3 83.* — — var. *Zocriton* L. |||
- 2 84.* — *hexastichum* L |
- 5 85.* — *ithaburense* Boiss. |||
- 5 86. — *jubatum* L. |||
- 2 87.* — *vulgare* L |
- 88. *Koeleria cristata* Pers.
subsp. *ciliata* Kerner.
- 89. — — f. *pyramidata* A. et G.
- 1 90.* — *phleoides* Pers. |
- 91. — *Vallesiana* Bertol. var. *alpicola*
Domin.
- 92.* *Lagurus ovatus* L.
- 1 93. *Lolium multiflorum* Lam |
- 94.* — *remotum* Schrank.
- 4 95.* — *temulentum* L. |||
- 96. *Melica altissima* L.
- 97. — *ciliata* L.
- 98. — *nutans* L.
- 99. — *transsilvanica* Schur.
- 10 100. *Mibora verna* P. B. ||| |||
- 2 101. *Milium effusum* L |
- 1 102. *Miscanthus saccharifer* Bth |
- 5 103. *Muehlenbergia mexicana* Trin. |||
- 3 104. *Nardus stricta* L. |||
- 6 105. *Oryzopsis canadensis* Torr. |||
- 2 106.* *Panicum esculentum* A. Br. |
- 3 107. — *teneriffae* R. Br. |||
- 3 108.* *Pennisetum longistylum* Hochst. |||
- 3 109. — *macrourum* Trin. |||
- 4 110. — *villosum* R. Br. |
- 2 111. *Phalaris arundinacea* L.
- 112. *Phleum alpinum* L.
- 113. — *phleoides* Simonk.

- 114. *Poa alpina* L.
- 2 115. — *caesia* Sm. ||
- 1 116. — *Chaixii* Vill |
- 4 117.* *Polypogon monspeliensis* Desf. |||
- 5 118. *Psilurus aristatus* Duv.-Jouve. |||
- 1 119. *Secale cereale* L |
- 120.* *Sesleria argentea* Savi.
- 2 121.* *Setaria italica* P. B. ||
- 4 122.* — *macrostachya* H. B. K. |||
- 2 123. — *verticillata* P. B. ||
- 2 124. — *viridis* P. B. ||
- 3 125. *Sieglingia decumbens* Bernh. |||
- 4 126. *Spartina Schreberi* Gmel. |||
- 1 127. *Stipa aristella* L.
- 1 128. — *calamagrostis* Wahlenb. |
- 129. — *capillata* L.
- 2 130. — *gigantea* Lag. |
- 3 131. — *Lessingiana* Trin. et Ruppr. |||
- 132. — *pennata* L.
- 133. — *sibirica* Lam.
- 3 134. *Triodia cuprea* Jacq. ||| |||
- 135. *Trisetum flavescens* P. B.
- 2 136. *Triticum monococcum* L. ||| |||
var. *Hornemannii* Körnicke.
- 2 137. — *polonicum* L. var. *rufescens* Körnicke. ||| |||
- 4 138. — *Spelta* L. var. *album* Alef. |||
- 2 139.* *Zea Caragua* Molina. ||| |||

Iridaceae.

- 2 140. *Iris Delavayi* M. Mich. ||
- 1 141. — *germanica* L |
- 142. — *graminea* L.
- 143.* — *halophila* Pall.
- 144. — *hybrida* Retz.
- 4 145. — *Kämpferi* Sieb. |||
- 146.* — *spuria* L.
- 2 147. — *tenax* Dougl. ||
- 7 148. — *virginica* L |
- 2 149. *Leucojum vernum* L. |
- 3 150.* *Sisyrinchium bermudiana* L. |||

Liliaceae.

- 151. *Allium canadense* L.
- 152. — *stellatum* Fras.
- 2 153. — *Karataviense* Beg. |
- 154. — *oleraceum* L.
- 155. — *sphaerocephalum* L.
- 1 156.* *Asparagus Sprengeri* Regel |
- 2 157. *Asphodeline tenuior* Ledeb. |

- 158. *Camassia esculenta* Lindl.
- 4 159. *Chionodoxa Luciliae* Boiss. |||
- 160. *Danae Laurus* Medic.
- 3 161. *Dipcadi serotinum* Medic. ||
- 162. *Galtonia candicans* Dcne.
- 163. *Hemerocallis flava* L.
- 164. *Hyacinthus romanus* L.
- 1 165. *Kniphofia Uvaria* Hook.
- 166. *Muscari botryoides* Mill.
- 3 167. *Narthecium ossifragum* Huds. |||
- 3 168. *Nothoscordum inodorum* A. et Gr. |||
- 169. *Ornithogalum narbonense* L.
- 1 170. *Paradisea Liliastrum* Bertol.
- 1 171. *Scilla sibirica* Andr.
- 1 172. *Stenanthium robustum* S. Wats. ||||
- 1 173. *Uvularia grandiflora* J. E. Smith. |||
- 1 174. *Veratrum album* L. |||
- 2 175. — *nigrum* L. ||

Zingiberaceae.

- 2 176. *Globba bulbifera* Roxb. ||

DICOTYLEDONEAE.

Acanthaceae.

- 3 177. *Acanthus Caroli-Alexandri* Hausskn. |||
- 178. — *longifolius* Poir.
- 2 179. — *spinosus* L. ||
- 6 180. *Peristrophe speciosa* Nees. ||||

Amarantaceae.

- 181. *Acnida cannabina* L.
- 1 182. *Allmania albida* R. Br.
- 1 183. *Amarantus acutilobus* Uline et Bray.
- 184. — *albus* L.
- 3 185. — *chlorostachys* Willd. |||
- 186. — *deflexus* L.
- 1 187. — *gangeticus* L.
- 4 188. — *polygonoides* L. |||
- 2 189. — *retroflexus* L. ||
- 2 190. — *spinosus* L.
- 3 191. — *viridis* L. |||
- 192. *Froelichia gracilis* Moq.

Anacardiaceae.

- 9 193. *Cotinus Coggyria* Scop. |||||
- var. *purpureus* Rehd.

Apocynaceae.

- 1 194. *Amsonia Tabernaemontana* Walt.
- 4 195. *Apocynum venetum* L. |||

- 3 196. *Rhazya orientalis* D. C. |||

Aquifoliaceae.

- 12 197. *Ilex Perado* Ait. |||| |||

Araliaceae.

- 4 198. *Acanthopanax divaricatum* Seem. |||
- 5 199. — *Henryi* Harms. |||
- 3 200. *Aralia mandshurica* Rupr. |||| |||
- 4 201. — *racemosa* L. |||

Aristolochiaceae.

- 2 202. *Asarum canadense* L. ||||

Asclepiadaceae.

- 2 203. *Asclepias Cornuti* Decne. ||
- 3 204. — *phytolaccoides* Lyon ap. Pursh. ||||
- 5 205. — *syriaca* L. ||
- 3 206. *Metaplexis Stauntoni* Schult. |||| |||
- 12 207. *Vincetoxicum fuscatum* Reichb. ||
- 1 208. — *medium* Dcne.
- 1 209.* — *nigrum* L.
- 1 210. — *officinale* Moench. ||

Balsaminaceae.

- 211. *Impatiens glandulifera* Arn.
- 2 211a. — *scabrida* D. C. ||

Berberidaceae.

- 2 212. *Berberis aggregata* C. K. Schn. ||
- 3 213. — *dictyophylla* Franch. |||
- 3 214. — *Francisci-Ferdinandi* C. K. Schn. |||
- 2 215.* — *Gagnepainii* C. K. Schn. ||
- 2 216. — *sinensis* Poir. ||
- 2 217.* — *Thunbergii* D. C.
- 218. — *vulgaris* L.
- 2 219. — *Wilsonae* Hemsl. et Wils. ||
- 5 220. *Podophyllum Emodi* Wall. |||

Betulaceae.

- 3 221.* *Betula ulmifolia* S. et Z. |||

Bignoniaceae.

- 3 222.* *Eccremocarpus scaber* Ruiz et Pav. |||
- 2 223. *Incarvillea Delavayi* Bur. et Franch. ||

Borraginaceae.

- 4 224. *Alkanna orientalis* Boiss ||||
- 15 225. *Arnebia hispidissima* D. C. |||||
- 4 226. *Cynoglossum amabile* ||||
Stapf et Drummond.
- 1 227.* — *cheirifolium* L.
- 3 228. — *glochidiatum* Wall. |||
- 3 229. — *montanum* L. |||
- 2 230. *Echium rosulatum* Lange |
- 2 231. *Mertensia echioides* Bth. |||||
- 1 232.* *Omphalodes linifolia* Moench |
- 3 233. *Paracaryum heliocarpum* Kern |||
- 2 234. *Solenanthus apenninus* Hohen |||||
- 4 235. *Symphytum asperum* Lepechin ||||
- 2 236. — *caucasicum* Bieb. |||
- 1 237.* — *officinale* L.
- 4 238. — *orientale* L. |||

Calyceraceae.

- 60 239. *Acicarpha tribuloides* Juss. |||||

Campanulaceae.

- 3 240.* *Adenophora denticulata* Fisch. |||
- 2 241. *Campanula abietina* |
Griseb. et Schenk.
- 242. — *alliariaefolia* Willd.
- 243. — *americana* L.
- 244. — *bononiensis* L.
- 245. — *carpatica* Jacq.
- 2 246. — *lactiflora* M. B. |
- 247. — *latifolia* L.
- 2 248. — *multiflora* Waldst. et Kit. |
- 2 249. — *pyramidalis* L. |
- 4 250. — *Raddeana* Trautv. |||
- 251. — *rapunculoides* L.
- 252. — *sarmatica* Ker-Gawl.
- 253. — *thyrsoides* L.
- 254. — *Trachelium* L.
- 2 255. *Codonopsis ovata* Benth. |
- 10 256. *Downingia pusilla* Torr. |||||
- 4 257. *Lobelia sessilifolia* Lamb. ||||
- 2 258. — *urens* L. ||
- 5 259. *Phyteuma betonicifolium* Vill. ||||
- 1 260. — *canescens* Waldst. et Kit.
- 261. — *limonifolium* Sibth. et Sm.
- 262. — *Scheuchzeri* All.
- 2 263. — *spicatum* L. |
- 1 264. *Platycodon grandiflorum* D. C. |
- 3 265. — — var. *Mariëzii* Hort. |

- 4 266. *Specularia pentagonia* D. C. ||||
- 3 267. — *Speculum* D. C. |||
- 2 268. *Symphyandra pendula* D. C. |
- 3 269. *Wahlenbergia dalmatica* D. C. |||

Capparidaceae.

- 3 270.* *Dactylaena micrantha* Schrad. |||
- 1 271. *Polanisia graveolens* Raf. |

Caprifoliaceae.

- 2 272. *Diervilla Lonicera* Mill. |
- 273. — *rivularis* Gatt.
- 274. — *sessilifolia* Buckl.
- 4 275. *Leycesteria formosa* Wall. ||||
- 1 276. *Lonicera alpigena* L.
- 2 277. — *alseuosmoides* Graebn. |||||
- 2 278. — *Ledebourii* Eschsch. |
- 2 279. — *Maackii* Herd. ||||
- 4 280. — *Morrowii* A. Gray. ||||
- 3 281. — *pileata* Oliv. |||
- 2 282. — *tatarica* L. var. *ruberrima* Hort. |
- 2 283. *Sambucus Ebulus* L. |
- 2 284. — *mexicana* Schwer. |||||
- 2 285. *Symphoricarpus albus* Blake. |
- 2 286. — *occidentalis* Hook.
- 0 287. *Viburnum alnifolium* Marsh. |||||
- 1 288.* — *Lantana* L.
- 3 289. — *rhytidophyllum* Hemsl. |||

Caryophyllaceae.

- 290. *Agrostemma Githago* L.
- 2 291. *Anychia polygonoides* Rafin. |
- 292. *Arenaria graminifolia* Schrad.
- 293. — — var. *glabra*.
- 2 294. *Cerastium alpinum* L. var. *lanatum*
Lam.
- 1 295. — *arvense* L.
- 2 296. — *Biebersteinii* D. C. |
- 3 297. — *chloraefolium* Fisch. et Mey. |
- 3 298. — *tomentosum* L. |
- 2 299.* *Dianthus barbatus* L.
- 300. — *caesius* Sm.
- 301. — *Carthusianorum* L.
- 2 302. — *Caryophyllus* L. |
- 3 303. — *cinnabarinus* Sprun. ap. Boiss. |
- 3 304. — *eruentus* Fisch. |
- 3 305. — *deltoides* L.
- 3 306. — — var. *albiflorus* Hort. |
- 2 307. — *fragrans* Bieb. |

- 3 308. *Dianthus Lumnitzeri* Wiesb||
- 2 309. — *moesiacus* Vis. et Panc||
- 1 310. — *plumarius* L||
- 2 311. — *praecox* Kit||
- 2 312. — *serotinus* W. et K||
- 1 313. — *squarrosus* Bieb||
- 1 314. *Gypsophila acutifolia* Fisch||
- 315.* — *scorzonerifolia* Ser.
- 316. — *Stevenii* Fisch. ap. Schrank.
- 317. *Heliosperma alpestre* Roehl.
- 318. *Lychnis coeli-rosa* Desr.
- 1 319. — *coronaria* Desr||
- 3 320. — *Flos-Jovis* Desr.||||
- 1 321.* *Melandrium album* Garckel||
- 4 322. *Paronychia arabica* D. C.||||
- 2 323. — *Kapela* Kern.||||
- 2 324. — *serpyllifolia* D. C.||
- 325. *Saponaria officinalis* L.
- 326.* — — var. fl. pl.
- 327. *Silene altaica* Pers.
- 1 328. — *anthirrhina* L||
- 4 329. — *bupleuroides* L.||||
- 1 330. — *caucasica* Boiss||
- 2 331. — *colorata* Poir.||||
- 1 332. — *conoidea* L||
- ~~1 333. — *Cucubalus* Wibel||~~
- 1 334. — *fuscata* Link||
- 1 335. — *gallica* L||
- 336.* — *Hornemanni* Steud.
- 2 337.* — *inflata* Sm||
- 3 338. — *Muscipula* L.||||
- 339. — *nutans* L.
- 340. — *Otites* Wibel.
- 1 341. — *tartarica* Pers||
- 342. — *viridiflora* L.
- 2 343. *Spergularia diandra* Boiss.||||
- 6 344. *Tunica rhodopea* Velen.||||
- 1 345. — *Saxifraga* Scop||
- 2 346.* — *velutina* Fisch. et Mey||
- 4 347. *Vaccaria parviflora* Moench.||||
- 3 348. — *oculata* Lindl.||||
- 1 349. — *Sartorii* Boiss.||||
- 1 350. — *vulgaris* Roehl.||||

Celastraceae.

- 2 351. *Celastrus articulatus* Thnbg.||||
- 2 352. — *scandens* L||
- 1 353. *Evonymus alata* Reg.||||
- 3 354. — *japonicus* Thnb.||||
- 4 355. — *latifolius* Mill.||||
- 9 356. — *nana* Bieb.||||

- 1 357. *Evonymus Thunbergianus* Blume.||||

Chenopodiaceae.

- 4 358. *Acroglchin chenopodioides* Schrad.||||
- 3 359. *Atriplex littoralis* L.||||
- 1 360.* — *sibirica* L||
- 5 361. *Axyris amaranthoides* L.||||
- 3 362. — *hybrida* L.||||
- 1 363. *Beta maritima* L||
- 3 364. — *trigyna* Waldst. et Kit.||||
- 1 365. — *vulgaris* L||
- 8 366. *Camphorosma ovata* Waldst. et Kit.||||
- 2 367. *Chenopodium ambrosioides* L.||||
var. *suffruticosum*.
- 1 368. — *Bonus Henricus* L||
- 2 369. — *capitatum* Aschers.||||
- 1 370. — *Quinoa* Willd.||||
- 2 371.* *Corispermum hyssopifolium* L.||||
- 1 372. — *intermedium* Schweig.||||
- 2 373. *Hablitzia tamnoides* Bieb.||||
- 2 374. *Monolepis trifida* Schrad.||||
- 5 375. *Roubieva multifida* Moench.||||
- 1 376. *Salsola Kali* L.||||
- 4 376.* — *Soda* L||

Cistaceae.

- 4 377. *Cistus creticus* L.||||
- 2 378. — *laurifolius* L||
- 2 379. *Helianthemum appenninum* Mill.||||
- 5 380. — *canadense* Michx.||||
- 5 381. — *canum* Boiss.||||
- 1 382. — *Fumana* Mill||
- 1 383. — *italicum* Pers||
- 3 384. — *ledifolium* Mill.||||
- 2 385. — *nummularium* L. var. *grandiflorum* Schneid.
- 386. — — var. *roseum* Schneid.
- 387. — — var. *venustum* Rehd.
- 1 388. — *oelandicum* Wahl||
- 1 389. — *polifolium* D. C||
- 4 390. — *pulverulentum* D. C.||||
- 391. — *variabile* Spach.
- 392. — *vulgare* Gaertn.

Compositae.

- 1 393. *Achillea distans* Waldst. et Kit||
- 394. — *millefolium* L.
- 395. — *nobilis* L.
- 4 396. — *odorata* L.||||

- 2 397. *Achillea santolinoides* L. ag. | |
 398. *Actinomeris pauciflora* Nutt.
 3 399. **Ambrosia maritima* L. | | |
 2 400. *Anacyclus formosus* Fenzl. | |
 1 401. *— *Pyrethrum* D. C. |
 402. **Anthemis chia* L.
 403. — *Cota* L.
 1 404. *Arctium majus* Bernh. |
 1 405. *Arnica amplexicaulis* Nutt. |
 2 406. — *Chamissonis* Less. | |
 407. — *foliosa* Nutt.
 3 408. — *montana* L. | | |
 1 409. *Artemisia absinthium* L. |
 3 410. *— *Dracunculus* L. | | |
 5 411. — *vallesiana* Lam. | | | |
 1 412. *Aster alpinus* L. |
 413. — *incisus* Fish.
 2 414. — *Tripolium* L. | |
 3 415. *Barkhausia rubra* Moench. | | |
 416. **Bupthalmum speciosum* Schreb.
 1 417. **Calendula aegyptiaca* Desf. |
 418. — *officinalis* L.
 2 419. *Carduus anthoides* L. | |
 1 420. — *hamulosus* Ehrh. |
 2 421. — *nutans* L. | |
 1 422. **Carthamus lanatus* L. |
 2 423. *— *tinctorius* L. | |
 2 424. **Catananche lutea* L. | |
 2 425. **Centaurea sulphurea* Willd. | |
 2 426. **Chardinia xeranthemoides* Desf. | |
 3 427. **Charieis heterophylla* Cass. | | |
 1 428. *Chrysanthemum cinerariaefolium* |
 — Vis.
 429. — *corymbosum* L.
 430. — *praealtum* Vent.
 3 431. **Cirsium syriacum* Gaertn. | | |
 432. *Coreopsis tripteris* L.
 433. *Crepis aurea* Reichb.
 434. — *foetida* L.
 2 435. *Dimorphotheca aurantiaca* D. C. | | | |
 436. *Echinops exaltatus* Schrad.
 2 437. — *humilis* Bieb. | |
 438. — *niveus* Wallr.
 439. *— *platylepis* Trautv.
 440. *— *Ritro* L.
 441. *Erigeron asper* Nutt.
 442. — *speciosus* D. C.
 1 443. *Eriophyllum caespitosum* Dougl. |
 2 444. *Eupatorium glandulosum* H. B. K. | |
 2 445. — *ianthinum* Hemsl. | |
 446. *Gerbera Anandria* Sch. Bip.
 5 447. — *nivea* Sch. | | | |
 1 448. **Hedypnois cretica* Willd. |
 3 449. **Helenium aromaticum* Bailey. | | |
 2 450. *— *Hoopesii* A. Gray. | |
 451. **Helianthus annuus* L.
 1 452. — *occidentalis* Riddell. |
 1 453. *Heliopsis scabra* Dunal. |
 1 454. *Helminthia echioides* Gaertn. |
 455. *Hieracium Jankae* Uechtritz.
 1 456. **Hyoseris lucida* L. |
 1 457. *Inula Helenium* L. |
 1 458. *Krigia amplexicaulis* Nutt. |
 2 459. *Lactuca virosa* L. | |
 2 460. **Layia elegans* Torr. et Gray. | |
 1 461. **Leptosyne maritima* A. Gray. |
 2 462. *Ligularia Kaempferi* (D. C.) Sieb. | | | | |
 et Zucc. var. *aureo-maculatus* Hort.
 1 463. — *sibirica* Cass. |
 464. *Louas inodora* Gaertn.
 1 465. **Mania dissitiflora* Torr. et Gray. |
 466. **Microseris Lindleyi* A. Gray.
 3 467. *Olearia Haastii* Hook. | | |
 2 468. *Parthenium integrifolium* L. | |
 2 469. *Prenanthes purpurea* L. | | | |
 1 470. **Rhagadiolus edulis* Gaertn. |
 2 471. **Rudbeckia flava* Hort. | |
 2 472. — *fulgida* Ait. | |
 1 473. — *pinnata* Torr. et Gray. |
 474. **Scorzonera hispanica* L.
 1 475. *Senecio clivorum* Maxim. |
 476. *Silphium Asteriscus* L.
 1 477. — *perfoliatum* L. |
 478. **Silybum Marianum* Gaertn.
 479. **Solidago rigida* L.
 480. — *rugosa* Mill.
 481. *— *ulmifolia* Muhl.
 1 482. *Tanacetum pseudachillea* Winkl. |
 483. *— *vulgare* L.
 2 484. **Tolpis barbata* Gaertn. | |
 485. *Tragopogon porrifolius* L.
 1 486. **Tridax trilobata* Hemsl. |
 1 487. *Troximon grandiflorum* A. Gray. |
 1 488. *Verbesina encelioides* Benth. |
 et Hook.
 489. — *virginica* L.
 1 490. **Volutarella muricata* Benth. |
 et Hook.
 1 491. **Xanthium canadense* Mill. |
 1 492. — *spinosa* L. |
 2 493. *— *Strumarium* L. | |

Convolvulaceae.

 2 494. *Convolvulus farinosus* L. | | | | |

- 19 495. Convolvulus Scammonia L. #####
- 4 496. — siculus L. ###
- 3 497.* — tricolor L. ###
- 4 498.* — umbellatus L. ###
- 0 499. Cuscuta Epilinum Weihe. #####
- 4 500. — europaea L. ###
- 3 501. — Gronovii Willd. ###
- 0 502. — racemosa Mart. #####
- 2 503. Evolvulus alsinoides L. #####
- 5 504. Ipomoea sibirica Pers. ###

Coriariaceae.

- 13 505. Coriaria terminalis Hemsl. #####
var. xanthocarpa Rehd. et Wils.

Cornaceae.

- 4 506. Cornus alba L. var. sibirica Loud. #####
- 3 507. — Amomum Mill. ###
- 3 508. — Baileyi Coult. et Evans. #####
- 0 509. — racemosa Lam. #####

Crassulaceae.

- 9 510. Kalanchoe Dyeri N. E. Brown. #####
- 5 511. — flammea Stapf. ###
- 7 512. Penthorum sedoides L. #####
- 7 513. Sedum acre L. ###
- 514. — Aizoon L. ###
- 515. — kamschaticum Fisch. et Mey. ###
- 516. — Middendorffianum Max. ###
- 517. Sempervivum glaucum Tenore. ###
- 2 518. — triste Hort. ###
- 2 519.* Telephium Imperati L. ###
- 7 520. Umbilicus erectus D. C. #####

Cruciferae.

- 521. Alyssum Arduini Fritsch. ###
- 522. — saxatile L. ###
- 1 523. Arabis Sicula Huet. ###
- 4 524. Aubrieta deltoidea D. C. ###
- 3 525. Barbarea orthoceras Ledeb. ###
- 5 526. — vulgaris R. Br. var. arcuata Fries. ###
- 527. Berteroa incana D. C. ###
- 528. Biscutella leiocarpa D. C. ###
- 2 529. Brassica juncea Coss. ###
- 530. Bunias orientalis L. ###
- 1 531. Camelina macrocarpa Wierzb. ###
- 3 532. — sativa Crantz. ###

- 6 533. Capsella Heegeri Solms. #####
- 4 534. Cardamine asarifolia L. ###
- 5 535. Carrichtera Vella D. C. ###
- 3 536. Cheiranthus Allionii Hort. ###
- 2 537.* Chorispora tenella D. C. ###
- 6 538. Cochlearia glastifolia L. #####
- 1 539. Diplotaxis eruroides D. C. ###
- 0 540. Draba Dedeana Boiss. et Reut. #####
- 2 541. Eruca orthosepala Lange. ###
- 2 542. — sativa Mill. ###
- 5 543. Erucaria aleppica Gaertn. ###
- 3 544. Erucasatrum arabicum Fisch. et Mey. ###
- 1 545. — nasturtifolium O. E. Schulz. ###
- 1 546. Erysimum rupestre D. C. ###
- 1 547. — strictum D. C. ###
- 6 548. Heliophila amplexicaulis L. ###
- 5 549. — pilosa Lam. ###
- 550. Hesperis natronalis L. ###
- 2 551. Hutchinsia alpina Ait. ###
- 3 552. Hymenophysa pubescens C. A. Mey. ###
- 6 553. Iberis intermedia Guersent. #####
- 1 554. — Jordani Boiss. ###
- 2 555. — pinnata L. ###
- 1 556. — sempervirens L. ###
- 4 557. — umbellata L. ###
- 3 558. Isatis costata C. A. Mey. ###
- 1 559. — tinctoria L. ###
- 560. — — var. campestris Koch. ###
- 3 561. Lepidium cordatum Willd. ###
- 2 562. — densiflorum Schrad. ###
- 563. — Draba L. ###
- 1 564.* — incisum Roth. ###
- 1 565. Lesquerella gracilis S. Wats. #####
- 2 566. Lunaria biennis Moench. ###
- 3 567. Malcolmia maritima R. Br. ###
- 3 568. Neslia paniculata Desv. ###
- 4 569. Notoceras canariense R. Br. ###
- 6 570. Ptilotrichum spinosum Boiss. #####
- 5 571. Raphanus Landra Moretti. ###
- 1 572.* — sativus L. ###
- 573. Rapistrum perenne All. ###
- 1 574. Sinapis alba L. ###
- 2 575. Sisymbrium strictissimum L. ###

Cucurbitaceae.

- 1 576. Bryonia alba L. ###
- 6 577. Bryonopsis laciniosa Naud. #####
- 4 578. Cyclanthera explodens Naud. ###
- 4 579. Ecballium Elaterium Rich. ###
- 4 580. Sicyos bryoniaefolia Moris. ###

Cynocrambaceae.

8 581. Cynocrambe prostrata Gaertn. IIIII

Datisceae.

582. Datisca cannabina L.

Diapensiaceae.

13 583. Galax aphylla L. IIIII

Dipsacaceae.

2 584. Cephalaria alpina Schrad. II
 3 585. — ambrosioides R. et S. III
 1 586. — elata Schrad.
 1 587. — radiata Griseb. et Sch.
 588. — tatarica Schrad.
 1 589. Dipsacus chinensis Batalin
 3 590. — fullonum L. III
 1 591. * — strigosus Willd.
 2 592. — sylvestris Mill. var. torsus II
 8 593. * Morina kakamica Regel. IIIII
 10 594. — longifolia Wall. IIIII
 12 595. — persica L. IIIII
 1 596. Scabiosa australis Wulf.
 597. — columbaria L.
 3 598. — suaveolens Desf. II
 1 599. Succisa praemorsa Aschers.
 2 600. Succisella inflexa Beck. II

Droseraceae.

14 601. Drosera capensis L. IIIII

Elaeagnaceae.

6 602. Elaeagnus multiflora Thunb. IIIII

Ericaceae.

6 603. Bruckenthalia spiculifolia Reichb. IIIII
 3 604. Calluna vulgaris Salisb. III
 3 605. — — — var. nana Kirchn. II
 3 606. Erica vagans L. var. alba Sweet. II
 2 607. * Gaultheria Shallon Pursh. II
 2 608. Kalmia angustifolia L. IIIII
 3 609. Ledum groenlandicum Oed. IIIII
 5 610. * Leucothoë Catesbaei A. Gray. IIIII
 6 611. Pieris japonica D. Don. IIIII
 3 612. * Rhododendron Vaseyi A. Gray. IIIII

7 613. * Vaccinium macrocarpon Ait. IIIII
 5 614. Zenobia pulverulenta Pollard. IIIII

Euphorbiaceae.

5 615. Acalypha Sanderiana Müll. Arg. IIIII
 5 616. Euphorbia epithymoides L. IIIII
 4 617. — Gerardiana Jacq. IIIII
 3 618. — Lathyris L. III
 5 619. — Paralias L. IIIII
 2 620. — pinea L. II
 1 621. — segetalis L.
 2 622. — villosa W. et K. II
 6 623. — Welwitschii Boiss. et Reut. IIIII
 3 624. * Mercurialis annua L. III
 625. Securinega fluggeoides Müll. Arg.
 3 626. — ramiflora Müll. Arg. IIIII

Gentianaceae.

11 627. Gentiana acaulis L. IIIII
 3 628. — alba Muhl. III
 1 629. — altaica Pall.
 1 630. — cruciata L.
 3 631. — depressa D. Don. III
 3 632. — frigida Haenke. III
 9 633. — Kurroo Royle. IIIII
 1 634. — macrophylla Pall.
 3 635. — Olivieri Griseb. III
 3 636. — punctata L. IIIII
 4 637. — Saponaria L. IIIII
 1 638. — straminea Max.
 639. — tibetica King.
 9 640. — tubulosa Gilg. IIIII

Geraniaceae.

6 641. Erodium absinthioides Willd. IIIII
 var. amanum Brumh.
 5 642. — alsiniflorum Del. IIIII
 1 643. Geranium albanum Bieb.
 2 644. — albiflorum Ledeb.
 3 645. * — bohemicum L. IIIII
 4 646. — columbarium L. IIIII
 3 647. — Endressii J. Gray. IIIII
 2 648. — eriostemon Fisch.
 2 649. — ibericum Gav.
 3 650. — nepalense Sweet. IIIII
 651. — pratense L.
 2 652. — sanguineum L. II
 1 653. — sibiricum L.
 1 654. — sylvaticum L.

- 5 655. *Geranium tuberosum* L. IIII
- 2 656. — — var. *macrostylum* Boiss. I
- 1 657. — *Willfordii* Max. I

Globulariaceae.

- 1 658. *Globularia Willkommii* Nym. I

Guttiferae.

- 3 659. *Hypericum acutum* Moench. III
- 2 660. — *erectum* Thunb. II
- 2 661. — *hirsutum* L. I
- 2 662. — *Hookerianum* Wight et Arn. II
- 1 663.* — *perforatum* L. I

Halorrhagidaceae.

- 4 664. *Gunnera chilensis* Lam. IIII
- 2 665. *Halorrhagis alata* Jacq. II
- 4 666. — *erecta* Schindl. IIII

Hamamelidaceae.

- 10 667. *Hamamelis virginiana* L. IIII IIII

Hippocastanaceae.

- 5 668. *Aesculus hybrida* D. C. IIII
- 5 669. — *octandra* Marsh. IIII

Hydrophyllaceae.

- 2 670. *Phacelia loasaefolia* Torr. II
- 6 671. — *Parryi* Torr. IIII

Labiatae.

- 1 672.* *Agastache anetiadora* Britt. I
- 1 673. *Ballota acuta* Mch. I
- 1 674.* — *hirsuta* Benth. I
- 675. — *nigra* L. I
- 1 676. — — ssp. *foetida* Lam. I
- 677. *Betonica alopecurus* L. I
- 2 678.* — *officinalis* L. II
- 3 679.* *Blephilia hirsuta* Benth. III
- 680. *Calamintha alpina* Lam. I
- 681. — *Clinopodium* Benth. I
- 682. — *Nepeta* Jordan. I
- 5 683.* *Galeopsis Ladanum* L. IIII
- 1 684. *Hyssopus angustifolius* Bieb. I
- 1 685. — *officinalis* L. I

- 5 686.* *Lamium garganicum* L. IIII
- 4 687. *Leonurus Cardiaca* L. IIII
- 6 688. — *Marrubiastrum* L. IIII
- 2 689. — *sibiricus* L. II

- 3 690. — *tataricus* L. III
- 3 691. *Lophanthus anisatus* Benth. III
- 3 692. — *nepetoides* Benth. III
- 1 693. *Lycopus europaeus* L. I
- 1 694. *Marrubium candidissimum* L. I
- 1 695. — *vulgare* L. I
- 696. *Melissa officinalis* L. I
- 3 697. *Mentha sylvestris* L. III
- 1 698. *Monarda clinopodia* L. I
- 2 699. — *fistulosa* L. II
- 1 700. — *punctata* L. I
- 1 701. *Nepeta cataria* L. var. *citriodora* Beck.

- 702. — *nuda* L. ssp. *pannonica* Gams.
- 703. — *spicata* Benth.

- 5 704.* *Ocimum Basilicum* L. IIII
- 4 705. — *canum* Sims. IIII
- 3 706. *Origanum libanoticum* Boiss. III
- 4 707. — *Majorana* L. IIII
- 4 708. — *vulgare* L. I
- 2 709. *Phlomis tuberosa* L. II
- 2 710. *Physostegia virginiana* Benth. II
- 2 711. *Plectranthus glaucocalyx* Max. I
- 2 712. *Prunella grandiflora* L. var. *pinnatifida* Schleicher.

- 2 713. — *vulgaris* L. II
- 5 714. — *Webbiana* Hort. var. *major* IIII
- 5 715. *Pycnanthemum virginianum* IIII Dur. et Jacks.

- 1 716. *Salvia austriaca* Jacq. I
- 1 717. — *nemorosa* L. I
- 718. — *nutans* L. I
- 719. — *pratensis* L. I
- 2 720. — *Przewalskii* Max. II
- 3 721. — *Pseudo-sylvestris* Stapf. III
- 1 722. — *splendens* Ker-Gawl. I
- 3 723. — *Verbenaca* L. III
- 3 724. — *verticillata* L. I
- 3 725. — *viscosa* Jacq. III
- 1 726. *Satureia Acinos* Scheele. I
- 1 727. — *Clinopodium* Car. var. *variegatum* I
- 1 728. *Scutellaria albida* L. I
- 729. — *alpina* L. I
- 1 730. — *dependens* Max. I
- 3 731. — *orientalis* L. III
- 2 732.* *Sideritis montana* L. II
- 2 733. — *taurica* Bieb. II
- 1 734. *Stachys Betonica* Benth. I

- 1 735. *Stachys germanicus* Briq.
- 736.* — *grandiflora* Bth.
- 1 737. — *nivea* Bth.
- 2 738.* — *plumosa* Griseb.
- 7 739. *Teucrium flavum* L.
- 740. — *Scorodonia* L.

Lardizabalaceae.

- 19 741. *Decaisnea insignis* Hook. f. et Thoms.

Leguminosae.

- 1 742. *Anthyllis Vulneraria* L.
- 1 743. *Astragalus alopecuroides* L.
- 744. — *campestris* L. var. *villosus* Beck.
- 745. — *Cicer* L.
- 1 746. — *falcatus* Lam.
- 747. — *glycyphyllus* L.
- 1 748.* *Atylosia barbata* Baker.
- 1 749. *Baptisia australis* R. Br.
- 2 750. — *tinctoria* R. Br.
- 2 751.* *Biserrula frutex* K. Koch.
- 4 752. *Caragana arborescens* Lam.
- 3 753. — — var. *pendula* Car.
- 6 754. — *frutex* C. Koch.
- 2 755. *Cercis Siliquastrum* L.
- 3 756. *Cicer arietinum* L.
- 5 757. *Clitoria mariana* L.
- 4 758. *Colutea cruenta* Ait.
- 3 759.* — *halepica* Lam.
- 4 760. — *media* Willd.
- 1 761. — *orientalis* Mill.
- 2 762. *Coronilla varia* L.
- 1 763. *Cytisus biflorus* L'Hérit.
- 2 764.* — *purgans* Benth. et Hook.
- 2 765. — *scoparius* Link.
- 4 1 766. — *scoparius* Link f. *albus* Loudon.
- 2 767. — *supinus* L.
- 1 768. *Desmodium canadense* D. C.
- 1 769. — *viridiflorum* Beck.
- 1 770. *Dorycnium pentaphyllum* Scop.
- 771. *Galega officinalis* L.
- 1 772. — — var. *Hartlandii* Hort.
- 773. — *orientalis* L.
- 4 774. *Genista hispanica* L.
- 3 775. — *mantica* Pollini.
- 5 776. — *prostrata* Lam.
- 5 777. — *radiata* Scop.
- 2 778. — *sagittalis* L.
- 4 779.* *Glycine Soja* Sieb. et Zucc.
- 1 780.* *Hedysarum boreale* Nutt.

- 1 781. *Hedysarum obscurum* L.
- 3 782. *Hosackia Purshiana* Benth.
- 3 783. *Hymenocarpus circinnata* Savi.
- 3 784. *Lathyrus aphaca* L.
- 4 785. — *Cicera* L.
- 2 786. — *Clymenum* L.
- 787. — *latifolius* L. fl. albo.
- 788. — *maritimus* Bigel.
- 5 789. — *megalanthus* Steud.
- 1 790. — *montanus* Bernh.
- 3 791. — *Nissolia* L.
- 4 792.* — *Ochrus* D. C.
- 2 793. — *sulphureus* Brewer.
- 2 794. — *sylvestris* L.
- 795.* — *platyphyllos* Aschers.
- 3 796. — *tuberosus* L.
- 2 797. *Lens nigricans* Godr.
- 5 798. *Lourea Vespertilionis* Desv.
- 3 799.* *Lupinus arboreus* Sims.
- 800.* — *polyphyllus* Lindl.
- 2 801. — *subcarnosus* Hook.
- 10 802. *Maackia amurensis* Rupr.
- 2 803. *Medicago apiculata* Willd.
- 2 804. — *arabica* Ait.
- 6 805. — *echinus* Lam. et D. C.
- 3 806. — *intertexta* Mill.
- 4 807.* — *lupulina* L.
- 3 808. — *sativa* L.
- 7 809.* — *scutellata* Mill.
- 2 810.* — *truncatula* Gaertn.
- 3 811. — *tuberculata* Willd.
- 1 812.* *Melilotus alba* Desr.
- 1 813. *Onobrychis viciaefolia* Scop.
- 814. *Ononis hircina* Jacq.
- 3 815. — *natrix* L.
- 9 816. *Oxytropis sulfurea* Fisch.
- 9 817.* *Phaseolus caffer* Haberle.
- 3 818.* — *gonospermus* Savi.
- 3 819. — *Mungo* L.
- 820.* — *vulgaris* L.
- 3 821. *Piptanthus nepalensis* Sweet.
- 822.* *Pisum sativum* L.
- 3 823. *Scorpiurus subvillosus* L.
- 5 824.* *Tetragonolobus purpureus* Moench.
- 825. *Thermopsis fabacea* D. C.
- 2 826. — *lanceolata* R. Br.
- 2 827. — *montana* Nutt.
- 5 828. *Trifolium badium* Schreb.
- 2 829. — *incarnatum* L.
- 4 830. — *Lupinaster* L.
- 1 831. — *ochroleucum* Huds.
- 2 832. — *pannonicum* Jacq.

- 2 833.**Trifolium purpureum* Loisel
- 2 834. — *repens* L. f. *atropurpureum* Hort.
- 2 835. — *rubens* L.
- 2 836.**Trigonella coerulea* Ser.
- 4 837. *Vicia americana* Muhl.
- 3 838.* — *atropurpurea* Desf.
- 2 839. — *calcarata* Desf.
- 3 840. — *cassubica* L.
- 1 841. — *Cracca* L. var. *Gerardii* Gaud.
- 1 842. — *dumetorum* L.
- 1 843.* — *Faba* L.
- 2 844. — *pallida* Turcz.
- 2 845.* — *sativa* L.
- 2 846. — *segetalis* Thuill.
- 4 847. — *vexillata* Benth.

Limnanthaceae.

- 6 848. *Limnanthes Douglasii* R. Br.

Linaceae.

- 4 849. *Linum alpinum* L.
- 2 850. — *altaicum* Fisch.
- 2 850a. — *austriacum* L.
- 2 851.* — *campanulatum* L.
- 5 852. — *corymbiferum* Desf.
- 4 853. — *grandiflorum* Desf. var. *rubrum* Hort.
- 4 854. — *narboense* L.
- 4 855.* — *palescens* Bunge.
- 2 856. — *perenne* L.
- 7 857. — *sibiricum* D. C.

Loasaceae.

- 4 858. *Blumenbachia Hieronymi* Urb.
- 7 859. *Loasa vulcanica* André.

Lythraceae.

- 4 860. *Cuphea lanceolata* Ait.
- 3 860a. — *petiolata* Koehne.
- 3 861. *Lythrum Thymifolia* L.
- 862. *Nesaea verticillata* H. B. K.

Magnoliaceae.

- 12 863.**Magnolia glauca* L.
- 13 864. — *Kobus* D. C.
- 12 865. — *parviflora* S. & Z.
- 10 866. — *salicifolia* Maxim.

- 7 867. *Magnolia Soulangeana* Hort.
- 15 868. — *tripetala* L.
- 18 869. *Schizandra chinensis* Baill.

Malvaceae.

- 3 870. *Althaea apterocarpa* Fenzl.
- 1 871. — *armeniaca* Tenore.
- 872. — *officinalis* L.
- 4 873. — *sulphurea* Boiss. et Hoh.
- 1 874. — *taurinensis* D. C.
- 875. *Anoda lavateroides* Medic.
- 876. *Kitaibelia vitifolia* Willd.
- 877. *Lavatera thuringiaca* L.
- 4 878. — *trimestris* L.
- 5 879. *Malachra radiata* L.
- 9 880. *Malope trifida* Cav. var. *grandiflora* alba Paxt.
- 2 881. *Malva borealis* Wallm.
- 10 882. — *brasiliensis* Desf.
- 1 883. — *crispa* L.
- 5 884. — *pusilla* Withering.
- 1 885.* — *sylvestris* L.
- 2 886. — *verticillata* L.
- 4 887. *Malvastrum tricuspdatum* Gray.
- 4 888. *Palaua flexuosa* Mast.
- 4 889. — *malvaefolia* Cav.
- 4 890. *Sida hermaphroditica* Rusby.

Melastomataceae.

- 3 891. *Calvoa orientalis* Taub.

Menispermaceae.

- 6 892. *Cocculus trilobus* D. C.
- 4 893. *Menispermum dahuricum* D. C.

Moraceae.

- 4 894. *Dorstenia arifolia* Lam.
- 7 895.**Humulus japonicus* S. & Z.

Nolanaceae.

- 4 896. *Nolana prostrata* L.
- 3 897. — *tenella* Lindl.

Nyctaginaceae.

- 1 898. *Mirabilis longiflora* L.
- 1 899. *Oxybaphus nyctagineus* Sweet.

Oenotheraceae.

- 2 900. *Clarkia elegans* Dougl. III
- 13 901. *Eucharidium concinnum* F. et M. III
- 6 902. *Gaura mollis* H. B. K. III
- 4 903. — *parviflora* Dougl. III
- 4 904. *Godetia amoena* G. Don III
- 5 905. — *lepida* Lindl. III
- 10 906. — *purpurea* Don III
- 3 907. *Lopezia racemosa* Cav. III
- 2 908. **Oenothera biennis* L. III
- 909. — *Drummondii* Hook.
- 8 910. *Xylopleurum roseum* Ram. III

Oleaceae.

- 7 911. *Fontanesia Fortunei* Carr. III
- 1 912. *Ligustrum acuminatum* Koehne
- 1 913. — *obtusifolium* Sieb. et Zucc.
var. *Regelianum* Rehd.
- 914. — *vulgare* L.
- 1 915. — — var. *sempervirens* Ait.
- 2 916. *Syringa Josikaea* Jacq.
var. *pallida* Jacq.
- 2 917. — *reflexa* Schneid. III
- 5 918. — *Sweginzowii* Köhn. et Lingelsh. III
- 5 919. * — *tomentella* Bur. et Franch. III

Orobanchaceae.

- 6 920. *Phelipaea ramosa* C. A. Mey. III

Oxalidaceae.

- 3 921. *Oxalis valdiviensis* Barn. III

Palmae.

- 21 922. *Oreodoxa regia* H. B. K. III

Papaveraceae.

- 4 923. *Adlumia cirrhosa* Raf. III
- 924. **Argemone mexicana* L.
- 1 925. — *ochroleuca* Sweet.
- 926. *Chelidonium majus* L.
- 2 927. *Corydalis chaerophylla* D. C. III
- 6 928. — *sibirica* Pers. III
- 1 929. *Eschscholtzia californica* Cham.
- 3 930. *Fumaria parviflora* Lam. III
- 931. *Glaucium corniculatum* Cart.
- 4 932. — *Fischeri* Bernh. III
- 933. — *flavum* Crantz.
- 2 934. — — var. *fulvum* III
- 13 935. *Hunnemannia fumariaefolia* Sweet. III

- 4 936. **Hypecoum grandiflorum* Benth. III
- 5 937. — *leptocarpum* Hook. f. et Thoms. III
- 4 938. — *procumbens* L. III
- 3 939. *Macleya cordata* R. Br. III
- 2 940. — — var. *yedoensis* Fedde. III
- 3 941. — *microcarpa* Fedde. III
- 1 942. *Papaver Argemone* L.
- 3 943. — *atlanticum* Ball. III
- 1 944. — *bracteatum* L.
- 3 945. — *laevigatum* Bieb. III
- 3 946. — *lateritium* C. Koch. III
- 1 947. — *nudicaule* L.
- 948. — *orientale* L.
- 4 949. — *pilosum* Sibth. et Sm. III
- 4 950. — *Rhoeas* L. the Shirley. III
- 3 951. — *setigerum* D. C. III
- 6 952. — *somniferum* L. var. *cardinale* Hort.
- 10 953. — — var. *polycephalum* Hort. III

Passifloraceae.

- 4 954. **Passiflora alba* Link et Otto. III

Phytolaccaceae.

- 4 955. *Phytolacca acinosa* Roxb. III
- 1 956. — *americana* L.
- 3 957. — *esculenta* van Houtte. III
- 958. **Rivina aurantiaca* Warsz.

Plantaginaceae.

- 2 959. **Plantago arenaria* Waldst. et Kit. III
- 2 960. — *coronopus* L.
- 2 961. — *Cynops* L.
- 962. — *lanceolata* L.
- 1 963. * — *maxima* Jacq.

Plumbaginaceae.

- 10 964. *Acantholimon glumaceum* Boiss. III
- 10 965. *Armeria longe-aristata* Boiss. et Reut.
- 966. — *majellensis* Boiss.
- 2 967. — *mauritanica* Wallr.
- 1 968. — *sardoa* Spreng.
- 1 969. — *vulgaris* Willd.
- 3 970. *Goniolimon elatum* Boiss. III
- 2 971. *Plumbago micrantha* Ledeb. III
- 2 972. *Statice latifolia* Sm.

III III III

Polemoniaceae.

- 1 973. *Collomia biflora Brand.
- 3 974. Gilia achilleaefolia Benth.
- 3 975. — aggregata Spreng.
- 3 976. — multicaulis Benth.
- 977. Polemonium coeruleum L.
- 4 978. — grandiflorum Benth.
- 979. — occidentale Greene var. vulgare Brand.
- 4 980. — pauciflorum Wats.
- 3 981. — viscosum Nutt.

Polygonaceae.

- 9 982. Emex spinosa Campd.
- 983. *Fagopyrum esculentum Moench.
- 1 984. *Oxyria digyna Hill.
- 985. Polygonum bistorta L.
- 2 986. — molle Don.
- 1 987. — Weyrichii F. Schmidt.
- 1 988. Rheum officinale Baill.
- 1 989. — Rhaponticum L.
- 1 990. — Ribes L.
- 2 991. — tanguticum Maxim.
- 2 992. Rumex acetosa L.
- 1 993. — alpinus L.
- 1 994. — hydrolapathum Hudst.
- 4 995. — hymenosepalus Torr.
- 996. — obtusifolius L.
- 1 997. — Patientia L.
- 998. * — salicifolius Weinm.
- 1 999. — scutatus L. var. glaucus Jacq.
- 2 1000. — thyrsoflorus Fingerh.

Portulacaceae.

- 4 1001. Portulacca grandiflora Hook.
- 1 1002. Talinum purpureum Fisch.

Primulaceae.

- 9 1003. Anagallis grandiflora Andr.
- 4 1004. *Cortusa pubens Schott, Nyman et Kotschy.
- 3 1005. Dodecatheon meadia L.
- 1006. Lysimachia barystachys Bunge var. verticillata Boiss.
- 1007. — punctata L.
- 2 1008. *Primula auricula L.
- 2 1009. — carpatica Fuss.
- 3 1010. — denticulata Smith.

- 1011. Primula elatior Mill.
- 1 1012. — leucophylla Pax.
- 11 1013. — littoniana Torr.
- 1014. — officinalis Jacq. var. genuina f. colorata.
- 1015. — — Hill. var. genuina Pax. f. hortensis Pax.
- 1016. — — var. macrocalyx C. Koch.

Ranunculaceae.

- 3 1017. Aconitum ferox Wall.
- 1018. — Lycoctonum L.
- 3 1019. — Napellus L. var. Lobelianum Rehb.
- 0 1020. Adonis aestivalis L.
- 1 1021. Anemone canadensis L.
- 2 1022. — cylindrica A. Gray.
- 2 1023. — montana Hoppel.
- 1 1024. — multifida Poir.
- 1025. * — Pulsatilla L.
- 1 1026. — umbrosa C. A. Mey.
- 1 1027. — virginiana L.
- 6 1028. *Aquilegia amaliae Heldr.
- 6 1029. — Einseleana F. W. Schulz var. Bauchinii Rapcs.
- 1 1030. — flabellata S. et Z.
- 2 1031. — Helenae Hort.
- 3 1032. * — Reuteri Boiss.
- 1 1033. — vulgaris L.
- 1 1034. — — ssp. atrovioleacea Lall.
- 1 1035. — — ssp. olympica Whn.
- 1 1036. Clematis recta L.
- 3 1037. — tangutica Andr.
- 3 1038. Delphinium cashmerianum Royle.
- 3 1039. — cultorum Voss.
- 3 1040. — dasyanthum Kar. et Kir.
- 2 1041. * — elatum L.
- 1 1042. — — ssp. tiroliense Hegl.
- 1 1043. * — exaltatum Ait.
- 4 1044. — geraniifolium Rydb.
- 9 1045. — nudicaule Torr. et Gray.
- 9 1046. — orientale J. Gay.
- 2 1047. — palmatum Radde.
- 10 1048. — Staphysagria L.
- 1 1049. *Helleborus foetidus L.
- 9 1050. Isopyrum fumarioides L.
- 6 1051. Leptopyrum fumarioides Reichb.
- 5 1052. Myosurus minimus L.
- 3 1053. Nigella arvensis L.
- 1 1054. — damascena L.
- 1 1055. Ranunculus abortivus L.

- 1056. *Ranunculus acer* L.
- 6 1057. — — ssp. *Stevenii* Hegi.
- 1058. — *anemonoides* Zahlbr. IIII
- 1059. — *cassubicus* L.
- 4 1060. — *caucasicus* M. B. IIII
- 3 1061. — *gramineus* L. II
- 4 1062. — *illyricus* L. IIII
- 1 1063. — *polyanthemus* L.
- 1 1064. — *psilostachys* Gris.
- 1 1065. — *serbicus* Vis.
- 1 1066. — *Steveni* Andr.
- 1067. *Thalictrum dioicum* L.
- 3 1068. — *diptercarpum* Franch. III
- 1069. — *elatum* Jacq.
- 1070. — *elegans* Wall.
- 1071. — *glaucum* Desf.
- 1072. — *minus* L.
- 7 IIII 1073. *Trautvetteria palmata* Fisch. et Mey.
- 3 1074. *Trollius Ledebourii* Reichb. fl. III

Resedaceae.

- 9 1075. *Astrocarpus sesamoides* D. C. IIIIIII
- 9 1076. *Caylusea abyssinica* F. & M. IIIIIII
- 3 1077. *Reseda alba* L. III
- 9 1078. — *complicata* Bory. IIII IIII
- 3 1079. — *inodora* Reichb. III
- 2 1080. — *lutea* L. II
- 6 1081. — *ramosissima* Pourr. IIII

Rhamnaceae.

- 2 1082. *Ceanothus americanus* L. II
- 4 1083. *Rhamnus Frangula* L. IIII
- 15 1084. — *Purshiana* D. C. IIII IIII IIII
- 4 1085. — *tinctoria* Waldst. et Kit. IIII

Rosaceae.

- 3 1086. *Acaena Novae-Zelandiae* Kirk. III
- 1087. — *sanguisorbae* Vahl.
- 1088. *Agrimonia agrimonoides* L.
- 1 1089. — *Eupatoria* L.
- 1 1090. — — ssp. *dahurica* O. Kuntze. III
- 1 1091. — *fragifoliolata* Bith.
- 1 1092. — *odorata* Mill.
- 1093. *Alchemilla vulgaris* L.
- 1094. *Amelanchier alnifolia* Nutt.
- 2 1095. — *rotundifolia* Roem. II
- 3 1096. *Aronia arbutifolia* Elliott. IIII
- 3 1097. *Chaenomeles japonica* Lindl. III

- 2 1098. *Chaenomeles japonica* Lindl. II
- var. *cardinalis* Carr.
- 1099. **Cotoneaster acutifolia* Turcz.
- 2 1100. — *apiculata* Rehd. et Wils. II
- 3 1101. — *bullata* Boiss. III
- 1102. — *Franchetii* Boiss.
- 1103. — *integerrima* Med.
- 1104. * — *multiflora* Bunge.
- 1105. — — var. *calocarpa* Rehd. et Wils.
- 1106. * — *nitens* Rehd. et Wils.
- 1 1107. — *Zabeli* Schneid.
- 5 1108. *Crataegus grignonensis* Mouillef. III
- 1109. — *oxyacantha* L. *vulgaris* splendens.
- 1 1110. — *Succulenta* Lk.
- 1 1111. *Geum Borisii* Kellerer.
- 1 1112. — *coccineum* Sibt. et Sm.
- 1113. — *japonicum* Thnb.
- 1 1114. — *macrophyllum* Willd.
- 1115. * — *rivale* L.
- 1116. — *strictum* Ait.
- 1117. — *urbanum* L.
- 1118. — *virginianum* L.
- 3 1119. *Gillenia trifoliata* Moench. III
- 1120. *Malus prunifolia* Borkh.
- 1 1121. — *sibirica* Borkh.
- 1122. * — *Sieboldii* Rehd.
- 5 1123. — *zumi* Rehd. var. *calocarpa* Rehd. IIII
- 1 1124. * *Neillia opulifolia* Bth. et Hook.
- 2 1125. *Photinia villosa* D. C. II
- 1126. *Potentilla alpestris* Hall. var. *saxatilis* Th. W.
- 2 1127. — *argentea* L. II
- 1128. * — *argyrophylla* Wall.
- 1 1129. — *chrysantha* Trevl.
- 1130. — *frigida* Vill. x *alpestris* Hall.
- 1131. — *glandulosa* Lindl.
- 2 1132. — *gracilis* Dougl. II
- 1133. — *heptaphylla* L.
- 1134. — *intermedia* L.
- 1 1135. — *norvegica* L. var. *genuina* Th. Wolf.
- 1 1136. — *recta* L.
- 1 1137. — *sordida* L.
- 2 1138. — *tridentata* Sol. II
- 3 1139. *Poterium polygamum* W. et K.
- 3 1140. — *verrucosum* Ehrenb. III
- 4 1141. * *Prunus lusitanica* L. IIII
- 1 1142. * — *Mahaleb* L.
- 4 1143. * — *salicifolia* Kunth. IIII
- 1144. *Pyracantha coccinea* Roem.
- 1145. *Rhodotypos kerrioides* Sieb. et Zucc.

- 2 1146. *Rosa acicularis* Lindl. III
 2 1147. — *alpina* L. II
 4 1148. — *Aschersoniana* Graebn. III
 1 1149. — *Banksiae* R. Br. I
 1 1150. — *blanda* Ait. I
 5 1151. — *britzensis* Koehne. III
 1 1152. — *Brunonii* Lindl. I
 1153. — *canina* L. I
 1 1154.* — *Carolina* L. I
 3 1155. — — var. *grandiflora* Rehd. III
 1 1156. — *eglanteria* L. I
 1 1157.* — *ferruginea* Vill. I
 1 1158. — *gallica* L. I
 2 1159. — *gymnocarpa* Nutt. II
 4 1160. — *Helena* Rehd. et Wils. III
 2 1161. — *laevigata* Michx. II
 2 1162. — *laxa* Retz. I
 1163.* — *Manettii* Hort. I
 2 1164. — *Moyesii* Hemsl. et Wils. II
 5 1165. — *nitida* Willd. III
 3 1166. — *odorata* Sweet. III
 1 1167. — *oxyodon* Boiss. I
 2 1168. — *pisocarpa* A. Gray. II
 1169. — *pomifera* Herrm. I
 2 1170. — *Prattii* Hemsl. II
 3 1171. — *Roxburghii* Tratt. var. *hirsuta* Rehd. et Wils. III
 1172. — *rubrifolia* Vill. I
 1173. — *rugosa* Thunb. I
 1 1174. — *sempervirens* L. I
 2 1175. — *setipoda* Hemsl. et Wils. II
 1176. — *spinosissima* L. I
 2 1177. — *Sweginowii* Koehne. II
 2 1178. — — var. *rosea* Rehd. et Wils. II
 1179. — *tomentosa* Sm. I
 1180. — *villosa* L. I
 1181. — *virginiana* Mill. I
 1 1182. *Sanguisorba alpina* Bunge. I
 1 1183. — *canadensis* L. I
 1 1184. — *polygama* Nyland. I
 1 1185.* — *tenuifolia* Fisch. I
 2 1186.* *Sibbaldia cuneata* Hornem. III
 3 1187. — *parviflora* Willd. III
 2 1188. — *procumbens* L. I
 3 1189. *Sieversia montana* R. Br. III
 2 1190.* *Sorbus Aria* Crantz. II
 2 1191. — *Aucuparia* L. I
 5 1192. *Stranvaesia Davidiana* Dcne. var. *undulata* Rehd. et Wils. III

Rubiaceae.

- 6 1193. *Callipeltis cucullaria* Steud. III

- 4 1194.* *Cephalanthus occidentalis* L. III
 4 1195. *Galium polonicum* Blocki. III
 1 1196. — *tricornis* Stokes. I
 1 1197. *Vaillantia hispida* L. I

Rutaceae.

- 1 1198. *Dictamnus albus* L. I
 2 1199. *Phellodendron amurense* Rupr. II
 1 1200. *Ptelea trifoliata* L. var. *aurea* Behnsch. I
 1201. *Ruta graveolens* L. I
 5 1202. *Skimmia japonica* Thunb. III

Sapindaceae.

- 3 1203. *Koelreuteria paniculata* Laxm. III

Saxifragaceae.

- 2 1204. *Boykinia rotundifolia* Parry. II
 1205.* *Heuchera americana* L. I
 1206. — *cylindrica* Dougl. I
 1207. — *hispida* Pursh. I
 2 1208. *Mitella caulescens* Nutt. II
 3 1209. — *diphylla* L. III
 3 1210. *Philadelphus virginalis* Rehd. III
 2 1211. *Ribes aureum* Pursh. II
 1 1212. *Saxifraga cotyledon* L. I
 1 1213. — *hypnoides* L. I
 1 1214. — *muscoidea* Wulf. I
 1215. — *rotundifolia* L. I
 1216. — *umbrosa* L. I
 1 1217. *Tellima grandiflora* R. Br. I
 2 1218. *Tiarella cordifolia* L. II
 5 1219. — — var. *purpurea* Hort. III

Scrophulariaceae.

- 4 1220.* *Alonsoa myrtifolia* Roetzl. III
 3 1221.* — *Warszewiczii* Reg. III
 4 1222. *Anarrhinum laxiflorum* Boiss. III
 2 1223. *Antirrhinum Asarina* L. II
 1 1224. *Chelone glabra* L. I
 1225.* *Collinsia bicolor* Benth. I
 1 1226.* *Digitalis ambigua* Murr. I
 3 1227.* — *fulva* Lindl. III
 1 1228. — *nervosa* Steud. I
 3 1229. — *ochroleuca* Lam. III
 4 1230. — *purpurea* L. III
 6 1231. *Gerardia lanceolata* Benth. III
 1 1232. *Hebenstreitia dentata* L. I

- 2 1233. *Linaria purpurea* Mill||
- 5 1234. *Maurandia Barclayana* Lindl|||
- 2 1235. *Mimulus luteus* L||
- 1236. — — var. *alpinus* Gray.
- 2 1237. *Pentstemon alpinus* Torr||
- 3 1238. — *campanulatus* Willd|||
- 1 1239. — *Cobaea* Nutt||
- 1240. — *diffusus* Dougl.
- 1241. — *Torreyi* Hort.
- 2 1242. — *tubiflorus* Nutt||
- 1243.**Scrophularia alata* Gilib.
- 1244. — *Ehrhartii* Stev.
- 1 1245.* — *nodosa* L||
- 6 1246. *Verbascum album* Mill|||
- 2 1247. — *longifolium* Tenore||
- 1248. — *nigrum* L.
- 4 1249. — *olympicum* Boiss|||
- 2 1250. — *pulverulentum* Vill||
- 1251. *Veronica fruticulosa* L.
- 1252. — *grandis* Fisch.
- 1253. — *incana* L.
- 1254. — *longifolia* L.
- 1 1255. — *prostrata* L||
- 2 1256. — *repens* D. C.||

Solanaceae.

- 6 1257. *Browallia demissa* L|||
- 6 1258. — *viscosa* H. B. K|||
- 5 1259. *Datura Bernhardii* Lundström|||
- 1 1260. — *Stramonium* L||
- 3 1261. *Hyoscyamus albus* L|||
- 4 1262. — *niger* L|||
- 1 1263. *Lycium barbarum* L||
- 1 1264. — *chinense* Mill||
- 1265. *Nicandra physaloides* Gaertn||
- 3 1266. *Nicotiana alata* Lk. et Otto|||
- 3 1267. — *Tabacum* L. var. *virginica* Agardh.
- 4 1268. *Physalis Alkekengi* L|||
- 2 1269. — *Franchettii* Mast.|||
- 3 1270. *Physochlaina orientalis* G. Don|||
- 2 1271.**Salpiglossis sinuata* Ruiz et Pav|||
- 5 1272. *Scopolia lurida* Dun|||
- 1273. *Solanum Dulcamara* L.
- 1 1274.* — *heterodoxum* Dun||
- 2 1275.* — *luteum* Mill||

Staphyleaceae.

- 1276. *Staphylea trifolia* L.

Sterculiaceae.

- 7 1277. *Hermannia candicans* Ait.|||

Styracaceae.

- 15 1278. *Styrax Obassia* Sieb. et Zucc.|||
- 15 1279. — *Wilsonii* Rehd.|||

Symplocaceae.

- 13 1280. *Symplocos crataegoides* Buch. Ham.|||

Thymelaeaceae.

- 23 1281. *Daphne acutiloba* Rehd.|||

Tiliaceae.

- 2 1282. *Corchoropsis crenata* S. et Z||

Tropaeolaceae.

- 16 1283.**Tropaeolum speciosum* Poepp. et Endl.|||

Umbelliferae.

- 1284. *Anthriscus sylvestris* Hoffm.
- 1 1285.**Bifora dioeca* Hoffm||
- 1 1286. *Bupleurum lancifolium* Hornem.||
- 1 1287. — *rotundifolium* L||
- 4 1288. *Carum Bulbocastanum* Koch|||
- 2 1289. — *Carvi* L||
- 1 1290. — *rigidulum* Koch||
- 1291.**Cicuta maculata* L.
- 2 1292. *Coriandrum sativum* L||
- 1 1293. *Cryptotaenia canadensis* D. C||
- 1 1294. *Eryngium planum* L||
- 1295.* — *Serra Cham* et Schlecht.
- 2 1296. — *yuccaeifolium* Michx||
- 4 1297. *Ferula galbaniflua* Boiss. et Buhse|||
- 1 1298.* — *meoides* L||
- 2 1299. — *sulcata* Desf||
- 4 1300. *Foeniculum vulgare* Mill|||
- 1 1301. *Heracleum flavescens* Baumg||
- 2 1302. — *Mantegazzianum* Som. et Lev.||
- 1303. *Laserpitium Siler* L.
- 2 1304. *Levisticum officinalis* Koch||
- 2 1305. — *paludapifolium* Aschers||
- 1306.**Libanotis montana* Crantz.
- 4 1307. *Magydaris tomentosa* Koch|||

- 2 1308.*Myrrhis odorata Scop. ||
- 1309.*Oenanthe crocata L.
- 1 1310.*Osmorhiza longistylis D. C. |
- 1311.*Peucedanum Galbanum
Benth et Hook.
- 3 1312. — Ostruthium Koch |||
- 1313. — verticillare Spreng.
- 10 1314. Pimpinella Anisum L. |||||
- 2 1315. — gracilis Bisch. ||
- 1 1316. — magna L.
- 2 1317. Selinum Carvifolia L. |
- 1 1318. Seseli caespitosum Sibth. |
- 1319. — Pallasii Bess.
- 1320. — Tomassinii Sch.
- 1 1321. Thaspium aureum Nutt. |
- 4 1322. Trachymene australis Benth. |||
- 1 1323. — pusillus D. C. |
- 1 1324. Trinia vulgaris D. C. |

Urticaceae.

- 9 1325. Girardinia palmata Gaudich. ||||
- 1326. Parietaria officinalis L.
- 5 1327. Urena baccifera Gaudich. |||
- 1 1328.*Urtica cannabina L. |

Valerianaceae.

- 1329.*Centranthus angustifolius D. C.
- 4 1330. — Calcitrapa DuRoi. |||
- 3 1331. — macrosiphon Boiss. ||
- 2 1332.*Patrinia intermedia Roem. et Schult. |
- 2 1333. Valeriana Phu L. |

- 2 1334.*Valerianella discoidea Loisel. ||
- 1 1335.*— echinata D. C. |

Verbenaceae.

- 1 1336. Callicarpa Giraldiana Hessel
- 7 1337. — Koreana Hort. ||||
- 7 1338. Clerodendron infortunatum Gaertn. |||||
- 14 1339. — Thomsonae Balfour. |||||
- 8 1340. — trichotomum Thunb. ||||
- 2 1341. Verbena caroliniana Michx. |
- 2 1342. — officinalis L. |

Violaceae.

- 2 1343. Viola altaica Pall. |
- 2 1344. — arborescens L. ||||
- 5 1345. — Battandierii W. Becker. ||||
- 5 1346. — calcarata L. |||
- 5 1347. — cornuta L. ||
- 5 1348. — declinata Waldst. et Kit. |||
- 3 1349. — florariensis Hort. ||
- 4 1350. — lutea Huds. var. multicaulis ||||
Koch.
- 2 1351. — odorata L. |
- 2 1352. — Patrinii Ging. var. apetala Roxb. |
- 6 1353. — pinnata L. ||||
- 5 1354. — sagittata Ait. |||

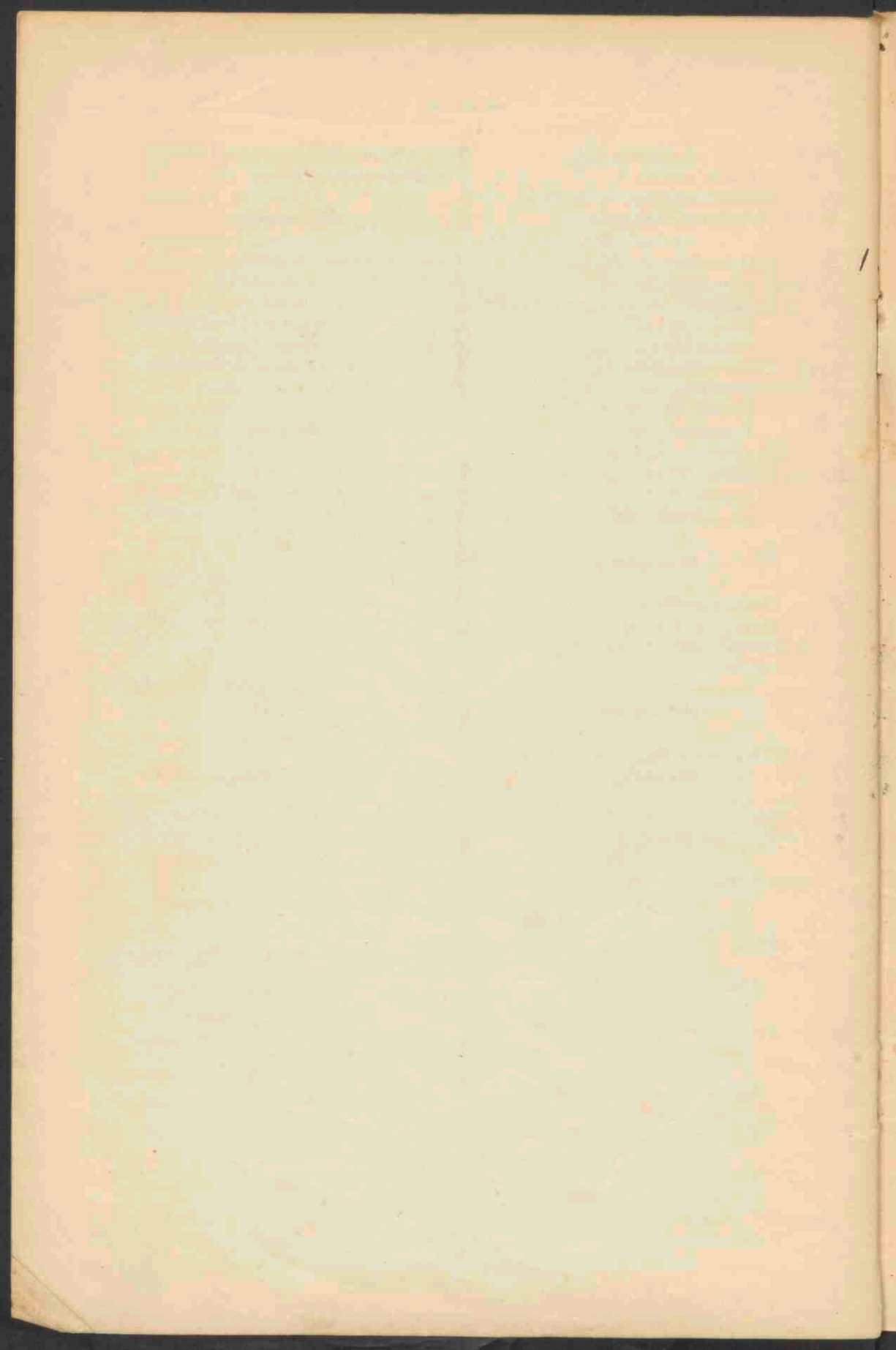
Vitaceae.

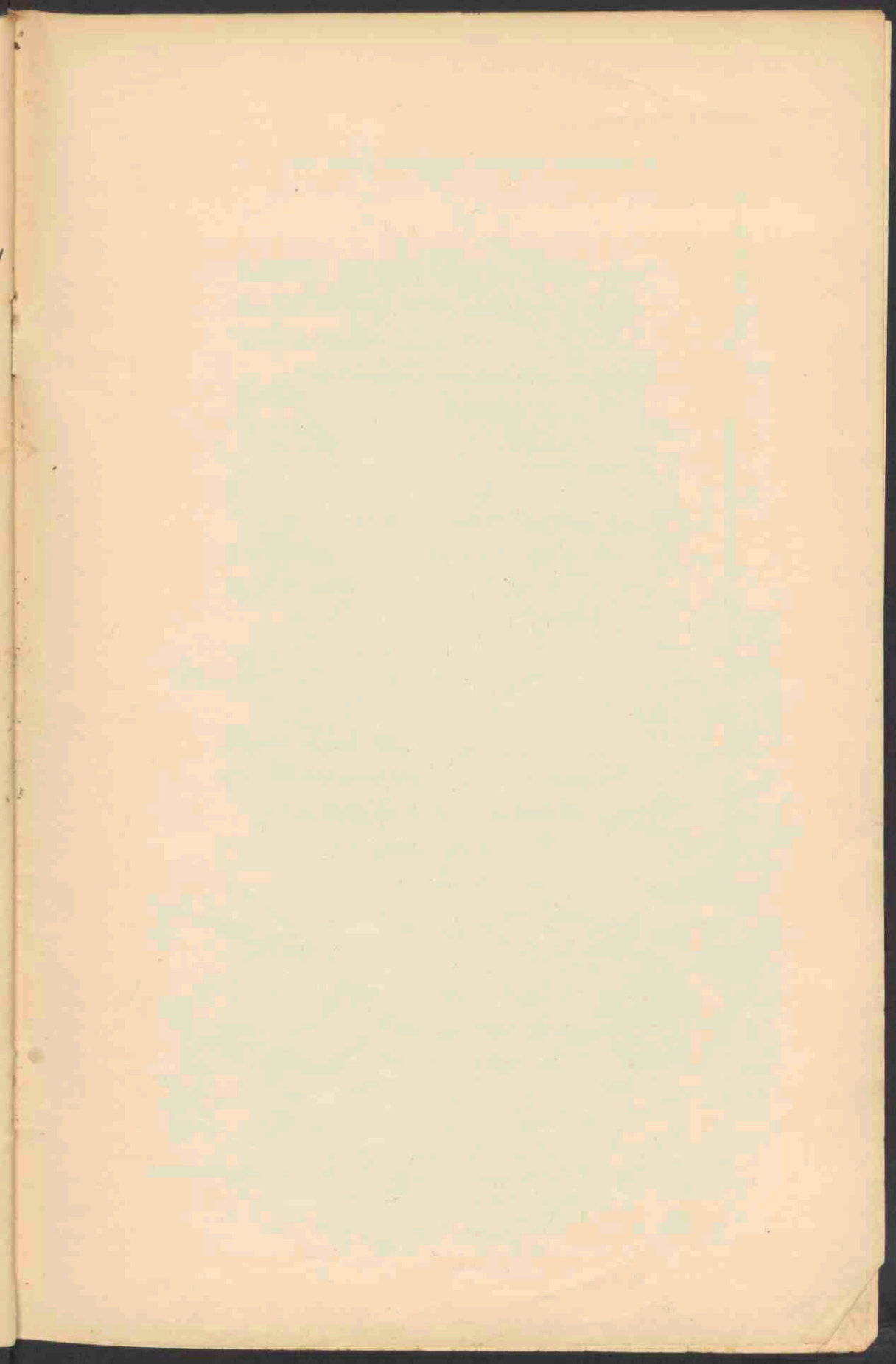
- 1 1355. Ampelopsis aconitifolia Bunge. ||||
- 0 1356. — megalophylla Diels & Gilg. |||||

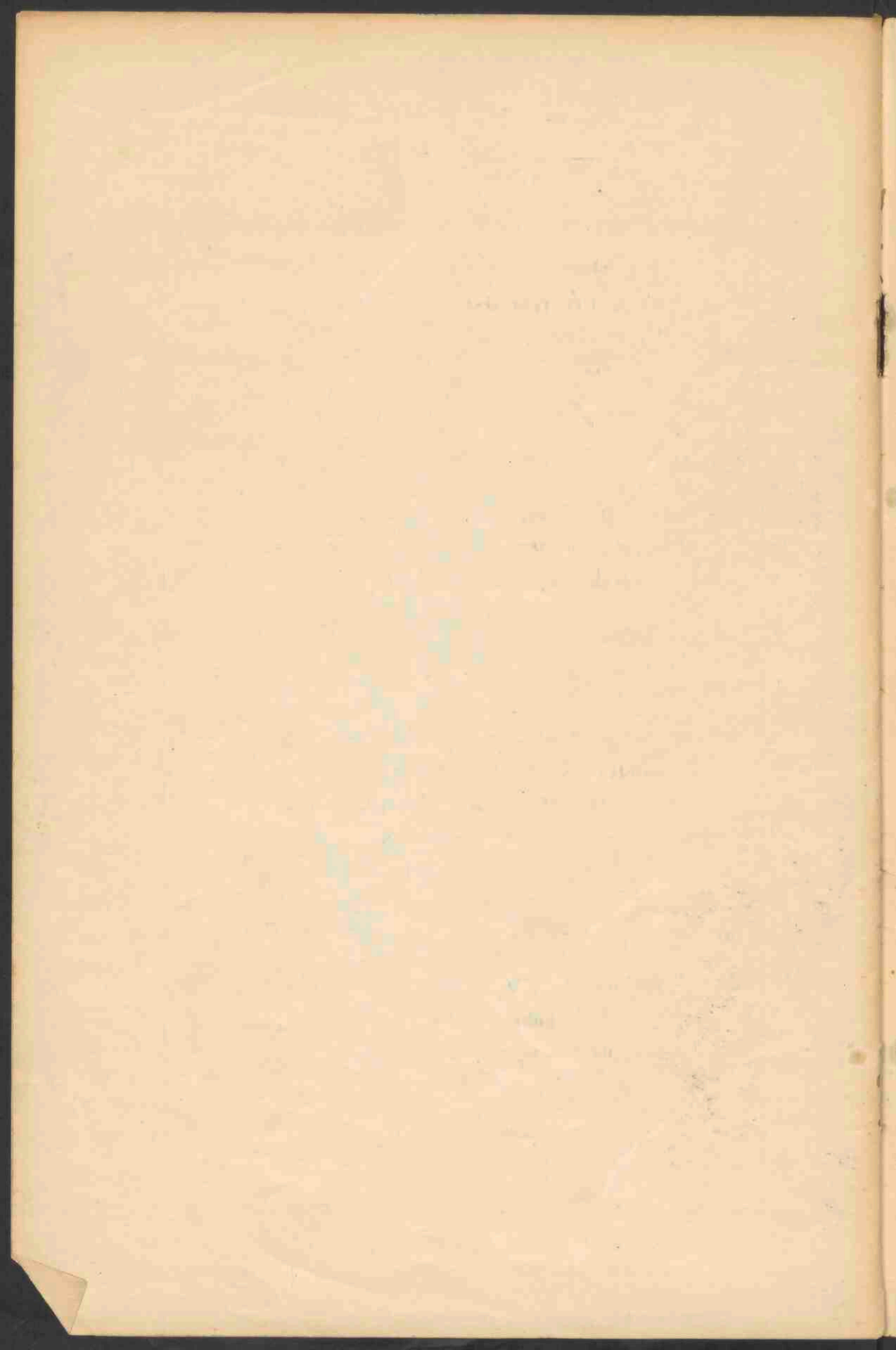
BAARN, December 1932.

Prof. Dr. A. PULLE,
Directeur.

J. GOOSSEN,
Hortulanus.







Verzoeken uw aanvragen om zaden met
een van de twee lijsten voor 1 Maart 1933
terug te zenden aan :

den Directeur van het Cantonspark
Javalaan 5,
BAARN,
(HOLLAND).

Wij zullen geregelde toezending van uw
zaadlijsten aan bovenstaand adres zeer
op prijs stellen.



Please return one list with your appli-
cations not later than March 1st, 1933 to :
the Director of the Botanical Garden
„Cantonspark”
Javalaan 5,
BAARN,
(HOLLAND).

We shall be glad to receive regularly the
seed lists published by your garden at
the address mentioned above.

