



Zaadlijst van de Botanische Tuinen Hortus Botanicus - Utrecht en Cantonspark - Baarn van de Rijksuniversiteit Utrecht

<https://hdl.handle.net/1874/433714>

ZAADLIJST VAN DE BOTANISCHE TUINEN

“Hortus Botanicus” - Utrecht

EN

“Cantonspark” - Baarn

VAN DE

RIJKSUNIVERSITEIT UTRECHT



SEEDLIST OF THE BOTANICAL GARDENS

“Hortus Botanicus” - Utrecht

AND

“Cantonspark” - Baarn

OF THE

STATE UNIVERSITY OF UTRECHT

(NETHERLANDS)

No. 3

1956

UNIVERSITEITSBIBLIOTHEEK UTRECHT



4160 2578

BOTANICAL GARDENS
"HORTUS BOTANICUS" AND "CANTONSPARK"
OF THE STATE UNIVERSITY
OF UTRECHT

NETHERLANDS

Prof. Dr V. J. Koningsberger
Director: "Hortus Botanicus"

Prof. Dr J. Lanjouw
Director: "Cantonspark"

Curator: H. Muyser
Scientific Officer: E. A. Mennega

The "Hortus Botanicus" is since the beginning of the 18th Century situated at Utrecht and is under the same direction as the Institute for General Botany of the Utrecht University.

The Botanical Garden "Cantonspark" is situated at Baarn, a village 20 km to the North East of Utrecht. It is under the same direction as the Botanical Museum and Herbarium of the Utrecht University.

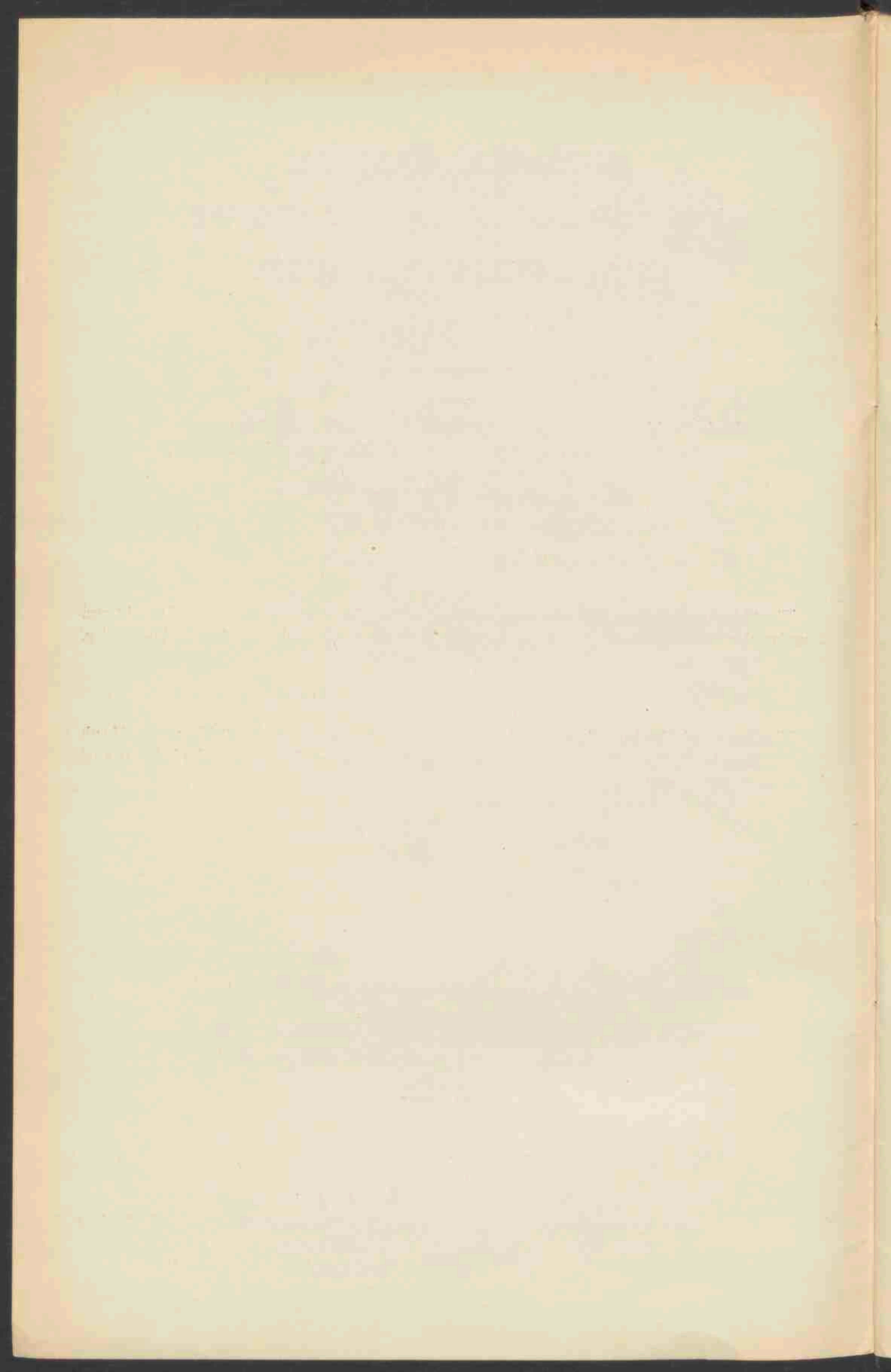
The seeds and spores from this list are available for exchange with Botanical Gardens.

Please return the numbered list enclosed herewith, with the numbers you wish to receive duly marked as soon as possible.

No requests will be taken into consideration after:

April 1st 1957.

E. A. Mennega
Scientific Officer of the Botanical Gardens
Lange Nieuwstraat 106
Utrecht — Netherlands



Pteridophyta

DICKSONIACEAE

1. *Cibotium schiedei* Cham. et Schlechtd.

OSMUNDACEAE

2. *Osmunda regalis* L.

POLYPODIACEAE

3. *Adiantum diaphanum* Blume
4. *Adiantum raddianum* Presl
5. *Adiantum tenerum* Swartz
6. *Asplenium bulbiferum* Forst.
7. *Asplenium nidus* L.
8. *Asplenium trichomanes* L.
9. *Blechnum brasiliense* Desv.
10. *Blechnum occidentale* L.
11. *Ceterach officinarum* Willd.
12. *Cyrtomium falcatum* (L.f.) Presl
13. *Dennstaedtia tenera* (Presl) Mett.
14. *Doodia caudata* (Cav.) R. Br. var. *lomarina* F. v. Muell.
15. *Dryopteris hirtipes* (Blume) O. Ktze.
16. *Dryopteris parasitica* (L.) O. Ktze.
17. *Dryopteris setigera* (Blume) O. Ktze.
18. *Elaphoglossum plumosum* (Fée) Moore
19. *Hemionitis arifolia* Moore
20. *Humata tyermannii* Moore
21. *Nephrolepis cordifolia* (L.) Presl
22. *Nephrolepis exaltata* (L.) Schott
23. *Onoclea sensibilis* L.
24. *Pellaea flexuosa* (Klf.) Link
25. *Phyllitis scolopendrium* L.
26. *Pityrogramma calomelanos* (L.) Link
27. *Pityrogramma sulphurea* (Swartz) Maxon
28. *Platycerium angolense* Welw.
29. *Platycerium bifurcatum* (Cav.) C. Chr.
30. *Platycerium grande* (A. Cunn.) J. Sm.
31. *Platycerium lemoinii* Moore
32. *Platycerium wilhelminae-reginae* A. v. R.
33. *Platycerium willinckii* Moore
34. *Polypodium aureum* L.
35. *Polypodium leiorhizum* Wall.
36. *Polypodium subauriculatum* Blume
37. *Polystichum varium* (L.) Presl
38. *Pteris arguta* Ait.
39. *Pteris cretica* L. var. *wimsettii* Hook.
40. *Pteris dentata* Forsk.
41. *Pteris longifolia* L.
42. *Pteris multifida* Poir.
43. *Pteris umbrosa* R. Br.
44. *Pteris vittata* L.
45. *Stenochlaena palustris* (Burm.) Bedd.

SCHIZAEACEAE

46. *Anemia phyllitidis* (L.) Swartz

Angiospermae - Monocotyledones

ALISMATACEAE

47. *Alisma plantago-aquatica* L.

AMARYLLIDACEAE

48. *Allium canadense* L.
 49. *Allium carinatum* L.
 50. *Allium cilicicum* Boiss.
 51. *Allium cyrilli* Ten.
 52. *Allium delicatulum* Sievers ex Willd.
 53. *Allium flavum* L.
 54. *Allium moly* L.
 56. *Allium senescens* L.
 57. *Allium yunnanense* Diels
 58. *Clivia nobilis* Lindl.

ARACEAE

59. *Aglaonema fournerii* Hort.
 60. *Aglaonema haenkii* (Presl) Schott
 61. *Aglaonema marantifolium* Blume
 62. *Anthurium bakeri* Hook. f.
 63. *Lysichitum americanum* Hulten et St. John
 64. *Nephtytis afzelii* Schott
 65. *Remusatia vivipara* (Lodd.) Schott

BROMELIACEAE

66. *Dyckia rariflora* Schult. f.

CANNACEAE

67. *Canna flaccida* Salisb.
 68. *Canna humilis* Bouche

COMMELINACEAE

69. *Aneilema papuanum* Warb.
 70. *Commelina coelestis* Willd.
 71. *Palisota bracteosa* C. B. Clarke
 72. *Tinantia fugax* Scheidw.
 73. *Tradescantia virginiana* L.

74. *Tradescantia virginiana* L.
 var. *alba* Loud.

CYPERACEAE

75. *Carex lagopina* Wahlenb.
 76. *Carex leporina* L.
 77. *Carex muricata* L.
 78. *Carex pendula* Huds.
 79. *Carex sparganioides* Muhl. ex Schkuhr
 80. *Cyperus esculentus* L.
 81. *Kyllingia monocephala* Rottb.

DIOSCOREACEAE

82. *Dioscorea batatas* Decne.
 83. *Dioscorea macroura* Harms

GRAMINEAE (POACEAE)

84. *Agropyron caninum* (L.) Beauv.
 85. *Agropyron cristatum* Gaertn.
 86. *Avena adsurgens* Schur.
 87. *Avena montana* Vill.
 88. *Avena pubescens* Huds.
 89. *Brachypodium pinnatum* (L.) Beauv.
 90. *Briza maxima* L.
 91. *Chloris distichophylla* Lag.
 92. *Chrysopogon gryllus* Trin.
 93. *Dactylis glomerata* L.
 94. *Deschampsia alpina* Roem. et Schult.
 95. *Deschampsia flexuosa* (L.) Trin.
 96. *Echinochloa crus-galli* (L.) Beauv.
 97. *Elymus giganteus* Vahl
 98. *Festuca alpina* Sut.
 99. *Festuca ovina* L.
 100. *Festuca pratensis* Huds.
 101. *Graphephorum melicoideum* Desv.
 102. *Koeleria glauca* (Schkuhr) DC.

103. *Lamarckia aurea* (L.) Moench
 104. *Melica ciliata* L.
 105. *Melica nutans* L.
 106. *Nardus stricta* L.
 107. *Oryza sativa* L.
 108. *Panicum miliaceum* L.
 109. *Pennisetum typhoides* (Burm.)
 Stapf et Hubbard
 110. *Phleum alpinum* L.
 111. *Poa alpina* L.
 112. *Poa bulbosa* L.
 f. *vivipara* Koeler
 113. *Poa caesia* Sm.
 114. *Sesleria autumnalis* (Scop.)
 F. Schultz
 115. *Setaria italica* (L.) Beauv.
 116. *Spartina schreberi* J. F. Gmel.
 117. *Stipa tenacissima* L.

IRIDACEAE

118. *Iris carthaliniae* Fomine
 119. *Iris crocea* Jacquem.
 120. *Iris ensata* Thunb.
 121. *Iris virginica* L.
 122. *Moraea bicolor* Steud.
 123. *Moraea iridioides* L.
 124. *Neomarica caerulea* (Ker-Gawl.)
 Sprague
 125. *Sisyrinchium pachyrhizum* Baker

JUNCACEAE

126. *Luzula campestris* DC.

127. *Luzula nivea* (All.) DC.

LILIACEAE

128. *Anthericum liliago* L.
 129. *Arthropodium cirrhatum* R. Br.
 130. *Camassia quamash* (Pursh)
 Greene
 131. *Chlorophytum hoffmannii* Engl.
 132. *Colchicum autumnale* L.
 133. *Galtonia candicans* (Baker)
 Decne.
 134. *Haworthia radula* Haw.
 135. *Lilium davidii* Duch.
 136. *Majanthemum bifolium* (L.)
 F. W. Schmidt
 137. *Scilla autumnalis* L.
 138. *Veltheimia viridiflora* Jacq.

PALMAE (ARECACEAE)

139. *Caryota mitis* Lour.
 140. *Howea forsteriana* Becc.
 141. *Rhopalostylis sapida* Wendl. et
 Drude

PHILYDRACEAE

142. *Philydrum lanuginosum* Banks

ZINGIBERACEAE

143. *Brachychilus horsfieldii* (R. Br.)
 G. O. Petersen
 144. *Costus igneus* N.E. Br.

Angiospermae - Dicotyledones

ACANTHACEAE

145. *Acanthus longifolius* Poir.
 146. *Ruellia lorentziana* Griseb.
 147. *Ruellia tuberosa* L.

ACERACEAE

148. *Acer insigne* Boiss. et Buhse
 149. *Acer platanoides* L.
 var. *schwedleri* Nich.

150. *Acer pseudoplatanus* L.
var. *purpureum* Loud.
151. *Acer trautvetteri* Medwed.

AIZOACEAE

152. *Aptenia cordifolia* (L.)
Schwantes
153. *Bergeranthus scapiger* (Haw.)
Schwantes
154. *Conicosia pugioniformis* (L.)
N.E. Br.
155. *Delosperma aberdeenense*
(L. Bolus) L. Bolus
156. *Dorotheanthus bellidiformis*
(Burm.) N.E. Br.
157. *Glottiphyllum compressum*
(Haw.) L. Bolus
158. *Glottiphyllum linguiforme* (L.)
N.E. Br. var. *adscendens*
(Haw.) Berger
159. *Glottiphyllum propinquum*
N.E. Br.
160. *Lampranthus amoenus* (S.-D.)
N.E. Br.
161. *Lampranthus blandus* (Haw.)
Schwantes
162. *Mollugo verticillata* L.
163. *Rhombophyllum nelii* Schwantes
164. *Sesuvium portulacastrum* L.

AMARANTHACEAE

166. *Acnida cannabina* L.
167. *Amaranthus blitum* L.
168. *Amaranthus flavus* L.
169. *Amaranthus hypochondriacus* L.
170. *Froelichia gracilis* (Hook. f.)
Moq.

ANACARDIACEAE

171. *Rhus typhina* L. var. *laciniata*
Wood

APOCYNACEAE

172. *Alyxia buxifolia* R. Br.
173. *Rauwolfia canescens* L.

AQUIFOLIACEAE

174. *Ilex aquifolium* L.
175. *Ilex aquifolium* L.
var. *bacciflora* Rehd.
176. *Ilex serrata* Thunb.
177. *Ilex verticillata* (L.) A. Gray
var. *tenuifolia* (Torr.) S. Wats.

ARALIACEAE

178. *Acanthopanax divaricatus* (Sieb.
et Zucc.) Seem.
180. *Aralia cordata* Thunb.
181. *Aralia racemosa* L.

ARISTOLOCHIACEAE

182. *Asarum europaeum* L.

ASCLEPIADACEAE

183. *Ceropegia stapeliaeformis* Haw.
184. *Vincetoxicum medium* Decne.

BALSAMINACEAE

185. *Impatiens scabrida* DC.

BASELLACEAE

186. *Anredera scandens* (L.) Moq.
187. *Basella alba* L.
188. *Basella rubra* L.

BERBERIDACEAE

189. *Berberis aggregata* Schneid.
var. *recurvata* Schneid.
190. *Berberis arido-calida* Ahrendt
191. *Berberis gilgiana* Fedde
192. *Berberis hookeri* Lem.
193. *Berberis thunbergii* DC.
194. *Berberis vulgaris* L.

195. *Mahonia aquifolium* Nutt.

BEGONIACEAE

196. *Begonia foliosa* H.B.K.
197. *Begonia nelumbifolia* Cham. et Schlechtd.

BETULACEAE

198. *Alnus orientalis* Decne.
199. *Alnus tenuifolia* Nutt.
200. *Alnus viridis* DC.
201. *Betula grossa* Sieb. et Zucc.
202. *Betula jacquemontiana* Spach.
203. *Betula lutea* Michx.
204. *Betula pendula* Roth
205. *Betula pendula* Roth f. *youngii*
(Th. Moore) Schneid.
206. *Betula pubescens* Ehrh.
207. *Betula raddeana* Trautv.
208. *Corylus avellana* L.

BIGNONIACEAE

209. *Eccremocarpus scaber* Ruiz et Pav.
210. *Eccremocarpus scaber* Ruiz et Pav. var. *coccinea* Hort.

BORAGINACEAE

211. *Borago officinalis* L.
212. *Cynoglossum amabile* Stapf et Drumm.
213. *Lappula echinata* Gilib.
214. *Lindelofia longiflora* (Benth.) Baill.
215. *Mertensia ciliata* (James) G. Don
216. *Myosotis sylvatica* (Ehrh.) Hoffm.
217. *Nonnea rosea* (Bieb.) Fisch. et Mey.
218. *Nonnea setosa* Roem. et Schult.

BUDDLEIACEAE

219. *Buddleia davidi* Franch.

BUETTNERIACEAE

220. *Hermannia denudata* L.

CALYCERACEAE

221. *Acicarpha pinnatifida* Miers

CAMPANULACEAE

222. *Campanula carpathica* Jacq.
223. *Campanula carpathica* Jacq. var. *pallida* Hort.
224. *Campanula carpathica* Jacq. var. *turbinata* Hort.
225. *Campanula garganica* Ten.
226. *Campanula grosseckii* Heuff
227. *Campanula kolenatiana* C. A. Mey.
228. *Campanula leutweinii* Heldr.
229. *Campanula pyramidalis* L.
230. *Campanula raddeana* Trautv.
231. *Campanula rapunculoides* L.
232. *Campanula speciosa* Pourr.
233. *Campanula tomentosa* Vent.
234. *Codonopsis ovata* Benth.
235. *Downingia elegans* (Lindl.) Torr.
236. *Hypsela reniformis* (H.B.K.) Presl
237. *Isotoma longiflora* Presl
238. *Phyteuma scheuchzeri* All.
239. *Platycodon grandiflorum* (Jacq.) A. DC.
240. *Pratia angulata* (Forst.) Hook. f.
241. *Specularia hybrida* (L.) A. DC.
242. *Specularia speculum* (L.) A. DC.

CANNABACEAE
243. *Cannabis sativa* L.

CAPPARIDACEAE

245. *Dactylaena micrantha* Schrad.
ex. Schult.

CAPRIFOLIACEAE

247. *Leycesteria formosa* Wall.
248. *Lonicera alpigena* L.
249. *Lonicera chrysantha* Turcz.
250. *Lonicera maackii* Maxim.
251. *Lonicera morrowii* A. Gray
252. *Lonicera tatarica* L.
253. *Lonicera xylostium* L.
254. *Sambucus racemosa* L.
255. *Symphoricarpus albus* Blake var.
laevigatus (Fern.) Blake
256. *Symphoricarpus occidentalis*
Hook. var. *heyeri* Dieck
257. *Symphoricarpus oreophilus*
A. Gray
258. *Symphoricarpus rivularis*
Suksdorf
259. *Triosteum pinnatifidum* Maxim.
260. *Viburnum acerifolium* L.
261. *Viburnum macrocephalum* Fort.
262. *Viburnum opulus* L.
263. *Viburnum rhytidophyllum*
Hemsl.
264. *Viburnum sargentii* Koehne

CARYOPHYLLACEAE

265. *Agrostemma githago* L.
266. *Arenaria Biebersteinii* Schlecht.
267. *Cerastium purpurascens* Adams
268. *Dianthus carthusianorum* L.
269. *Dianthus deltooides* L.
270. *Dianthus silvestris* Wulf.
271. *Dianthus subcaulis* Vill.
272. *Dianthus tatrae* Borb.
273. *Heliosperma alpestre* (Jacq.)
Rchb.
274. *Heliosperma quadrifidum* (L.)
Rchb.

275. *Herniaria glabra* L.
276. *Lychnis flos-jovis* (L.) Desr.
277. *Lychnis sartorii* (Boiss.) Hayek
278. *Minuartia laricifolia* (L.) Crantz
et Thell.
279. *Paronychia bonariensis* DC.
280. *Paronychia dichotoma* (L.)
Nutt.
281. *Paronychia fastigiata* (Raf.)
Fern.
282. *Polycarpon tetraphyllum* L.f
283. *Saponaria ocymoides* L.
284. *Saponaria officinalis* L.
285. *Silene fabaria* Sibth. et Sm.
286. *Silene hayekiana* Hand.-Mazz.
et Janch.
287. *Silene rupestris* L.
288. *Silene saxifraga* L.
289. *Silene viridiflora* L.
290. *Silene zawadskii* Herb.
291. *Stellaria nemorum* L.
292. *Vaccaria pyramidata* Med.
293. *Velezia rigida* L.

CELASTRACEAE

295. *Celastrus scandens* L.
296. *Euonymus europaea* L.
297. *Euonymus latifolia* Scop.
298. *Euonymus sachalinensis* (Fr.
Schmidt) Maxim.

CHENOPODIACEAE

299. *Chenopodium ambrosioides* L.
300. *Chenopodium bonus-henricus* L.
301. *Chenopodium polyspermum* L.
302. *Chenopodium virgatum* (L.)
Jessen
303. *Hablitzia tamnoides* Bieb.
304. *Kochia arenaria* Roth

CISTACEAE

305. *Cistus villosus* L.

306. *Helianthemum grandiflorum*
(Scop.) Lam.
307. *Helianthemum lavandulaefolium*
Mill.
308. *Helianthemum nummularium*
(L.) Mill.

CNEORACEAE

309. *Cneorum tricoccum* L.

COMPOSITAE
(ASTERACEAE)

310. *Achillea clavennae* L.
311. *Achillea tanacetifolia* All.
312. *Anacyclus radiatus* Lois.
313. *Antennaria howellii* Greene
314. *Anthemis tinctoria* L.
315. *Arctium lappa* L.
316. *Arnica chamissonis* Less.
317. *Arnica montana* L.
318. *Aster alpinus* L.
319. *Aster brachytrichus* Franch.
320. *Aster purdomii* Hutch.
321. *Aster tibeticus* Hook. f.
322. *Bellium bellidioides* L.
323. *Bupthalmum salicifolium* L.
324. *Calendula arvensis* L.
325. *Calendula officinalis* L.
326. *Carduus defloratus* L.
327. *Carthamus lanatus* L.
328. *Chrysanthemum carinatum*
Schousb. var. *tricolor* (Andr.)
Boom
329. *Chrysanthemum corymbosum* L.
330. *Cicerbita plumieri* (L.)
Kirschener
331. *Cirsium oleraceum* (L.) Scop.
332. *Dimorphotheca pluvialis* (L.)
Moench
333. *Doronicum pardalianches* (L.)
Jacq.
334. *Echinops banaticus* Roch.
335. *Erigeron glabellus* Nutt.
336. *Erigeron speciosus* (Lindl.) DC.
337. *Erigeron subtrinervis* Rydb.
338. *Erigeron uniflorum* L.
339. *Eupatorium maculatum* L.
340. *Felicia tenella* (L.) Nees
341. *Gerbera anandria* Sch. Bip.
342. *Gnaphalium luteo-album* L.
343. *Guizotia abyssinica* (L.) Cass.
344. *Helianthella parryi* A. Gray
345. *Helianthella quinquenervis*
A. Gray
346. *Helianthus annuus* L.
347. *Helichrysum bracteatum* (Vent.)
Willd. var. *compositum* Nich.
348. *Heliopsis helianthoides* (L.)
Sweet
349. *Helipterum manglesii* (Lindl.)
Muell.
350. *Hieracium aurantiacum* L.
351. *Hieracium bombycinum* Boiss. et
Reut. ex Fries
352. *Hieracium canadense* Michx.
353. *Hieracium humile* Jacq.
354. *Hieracium jankae* Uchtr.
355. *Hieracium lachenalii* Gmel.
356. *Hieracium villosum* L.
357. *Inula helenium* L.
358. *Lactuca scariola* L.
359. *Laya platyglossa* A. Gray
360. *Leontodon hispidus* L.
361. *Ligularia clivorum* Maxim.
363. *Sanvitalia procumbens* Lam.
364. *Senecio giganteus* Desf.
365. *Silybum eburneum* Coss. et Dur.
366. *Silybum marianum* (L.) Gaertn.
367. *Solidago gigantea* Ait.
var. *leiophylla* Fern.
368. *Spilanthes oleracea* L.
369. *Stevia ovata* Lag.
370. *Taraxacum kok-saghyz* Rod.
371. *Townsendia formosa* Greene
372. *Tragopogon porrifolius* L.

373. *Urospermum picroides* (L.)
Schmidt
374. *Venidium decurrens* Less.
375. *Verbesina alternifolia* (L.) Britt.
376. *Xeranthemum foetidum* Moench

CONVOLVULACEAE

377. *Convolvulus tricolor* L.
378. *Convolvulus undulatus* Cav.
379. *Ipomoea hirsutula* Jacq.
380. *Ipomoea purpurea* (L.) Roth

CORIARIACEAE

381. *Coriaria japonica* A. Gray

CRASSULACEAE

382. *Aichryson dichotomum* (DC.)
Webb et Berth.
383. *Chiastophyllum oppositifolium*
Berger
384. *Crassula falcata* Wendl.
385. *Crassula perfoliata* L.
386. *Dudleya candida* Rose
387. *Echeveria agavoides* Lem.
388. *Echeveria derenbergii* Purpus
389. *Echeveria perelegans* Berger
390. *Kalanchoe grandiflora* Wight et
Arn.
391. *Sedum acre* L.
392. *Sedum aizoon* L.
393. *Sedum boloniense* Lois.
394. *Sedum kamtschaticum* Fisch. et
Mey.
395. *Sedum middendorffianum* Maxim.
396. *Sedum nevii* A. Gray
397. *Sedum selskianum* Regel et
Maack
398. *Sedum stoloniferum* Gmel.
399. *Sedum telephium* L.
400. *Sempervivum dolomiticum*
Facch.

CRUCIFERAE
(BRASSICACEAE)

401. *Aethionema buxbaumii* (Fisch.)
Boiss.
402. *Aethionema coridifolium* DC.
403. *Alyssum montanum* L.
404. *Alyssum saxatile* L.
405. *Arabis bellidifolia* Jacq.
406. *Arabis ferdinandi-coburgi* Kell.
et Sünderm.
407. *Arabis procurrens* Waldst. et
Kit.
408. *Arabis serpyllifolia* Vill.
409. *Arabis vochinensis* Spreng.
410. *Barbarea vulgaris* R. Br.
411. *Biscutella laevigata* L.
412. *Brassica hirta* Moench
413. *Brassica napus* L.
414. *Bunias orientalis* L.
415. *Camelina sativa* (L.) Crantz
416. *Capsella grandiflora* (Bory et
Chaub.) Boiss.
417. *Coronopus squamatus* Aschers.
418. *Draba aizoides* L.
419. *Eruca vesicaria* (L.) Cav. ssp.
sativa (Mill.) Thell.
420. *Goldbachia laevigata* DC.
421. *Hesperis matronalis* L. var. *alba*
(Mill.) Voss
422. *Iberis jordani* Boiss.
423. *Isatis tinctoria* L.
424. *Kernera saxatilis* (L.) Rchb.
425. *Lepidium perfoliatum* L.
426. *Lunaria annua* L.
427. *Lunaria rediviva* L.
428. *Moricandia arvensis* (L.) DC.
429. *Sinapis arvensis* L.
430. *Thlaspi alpestre* L.

CUCURBITACEAE

431. *Benincasa hispida* Cogn.
432. *Cyclanthera explodens* Naud.
433. *Cyclanthera pedata* (L.) Schrad.

434. *Luffa cylindrica* (L.) Roem.
 435. *Momordica balsamina* L.
 436. *Momordica charantia* L.

DROSERACEAE

441. *Dionaea muscipula* Ellis
 442. *Drosera anglica* Huds.
 443. *Drosera capensis* L.

ERICACEAE

444. *Bruckenthalia spiculifolia*
 (Salisb.) Rchb.
 445. *Chamaedaphne calyculata* (L.)
 Moench
 446. *Gaultheria miqueliana* Tak.
 447. *Pernettya mucronata* (L.) Gaud.
 448. *Vaccinium corymbosum* L.
 449. *Vaccinium corymbosum* L.
 f. *caesariense* (Mack.) Camp
 450. *Zenobia pulverulenta* (Bartr.)
 Pollard

EUPHORBIACEAE

451. *Acalypha poiretii* Spreng.
 452. *Euphorbia bubalina* Boiss.
 453. *Euphorbia esula* L.
 454. *Euphorbia lathyris* L.
 455. *Euphorbia pubescens* Vahl
 var. *crispata* (Hornem.) Boiss.
 456. *Euphorbia virgata* Waldst.
 et Kit.
 457. *Securinega suffruticosa* (Pall.)
 Rehd.

FAGACEAE

458. *Fagus silvatica* L.
 459. *Fagus silvatica* L.
 var. *atropunicea* West.

GENTIANACEAE

460. *Halenia elliptica* D. Don
 461. *Swertia petiolata* Royle
 462. *Villarsia parnassifolia* R. Br.

GERANIACEAE

463. *Erodium ciconium* (L.) Ait.
 464. *Erodium moschatum* (L.) l'Hér.
 465. *Geranium dahuricum* DC.
 466. *Geranium endressii* Gay
 467. *Geranium eriostemum* Fisch.
 468. *Geranium pratense* L.
 469. *Geranium pratense* L.
 var. *albiflorum* Opiz
 470. *Geranium rectum* Trautv.
 471. *Geranium sanguineum* L.
 472. *Geranium wallichianum* D. Don
 ex Sweet
 473. *Pelargonium inodorum* Willd.

GESNERIACEAE

474. *Achimenes grandiflora* DC.
 475. *Achimenes longiflora* DC.
 476. *Achimenes pulchella* (l'Hér.)
 Hitchc.
 477. *Chirita lavandulacea* Stapf
 478. *Dicyrta warszewicziana* Regel
 479. *Kohleria bogotensis* (Nicholson)
 Fritsch
 480. *Kohleria lindeniana* (Regel)
 Moore
 481. *Ramonda myconi* (L.) F. Schultz
 482. *Streptocarpus caulescens* Vatke
 483. *Streptocarpus gardenii* Hook.
 484. *Streptocarpus nobilis*
 C.B. Clarke
 485. *Streptocarpus wendlandii*
 Spreng.

GLOBULARIACEAE

486. *Globularia incanescens* Viv.

HALORAGIDACEAE

488. *Haloragis erecta* (Murr.)
 Schindler

HAMAMELIDACEAE

489. *Hamamelis virginiana* L.

HELIOTROPIACEAE

490. *Heliotropium arborescens* L.

HIPPOCASTANEACEAE

491. *Aesculus hippocastanum* L.

HYDROPHYLLACEAE

492. *Hydrophyllum virginianum* L.
 493. *Nemophila insignis* Dougl.
 494. *Nemophila maculata* Benth.
 495. *Phacelia minor* (Harv.) Thell.

HYPERICACEAE

496. *Hypericum androsaemum* L.
 497. *Hypericum hircinum* L.
 498. *Hypericum perforatum* L.
 499. *Hypericum richeri* Vill.

JUGLANDACEAE

500. *Juglans nigra* L.

LABIATAE (LAMIACEAE)

501. *Agastache foeniculum* (Pursh)
 O. Ktze.
 502. *Ballota nigra* L.
 503. *Betonica nivea* Stev.
 504. *Betonica officinalis* L.
 505. *Cedronella canariensis* (L.)
 Webb et Berth.
 506. *Elsholtzia ciliata* (Thunb.) Hyl.
 507. *Hedeoma hispida* Pursh
 508. *Horminum pyrenaicum* L.
 509. *Hymenocrater bituminosus*
 Fisch. et Mey.
 510. *Hyssopus officinalis* L.
 511. *Lallemantia iberica*
 Fisch. et Mey.
 512. *Leonurus cardiaca* L.
 513. *Micromeria dalmatica* Benth.
 514. *Nepeta cataria* L.
 515. *Nepeta grandiflora* Bieb.
 516. *Ocimum canum* Sims
 517. *Phlomis tuberosa* L.

518. *Physostegia virginiana* (L.)
 Benth.

519. *Salvia glutinosa* L.
 520. *Salvia jurisicii* Kos.
 521. *Salvia sclarea* L.
 522. *Salvia verticillata* L.
 523. *Satureja hortensis* L.
 524. *Stachys alopecurus* (L.) Benth.
 525. *Teucrium botrys* L.

LIMNANTHACEAE

526. *Limnanthes douglasii* R. Br.

LINACEAE

527. *Linum alpinum* Jacq.
 528. *Linum perenne* L.
 529. *Linum usitatissimum* L.

LOASACEAE

530. *Blumenbachia hieronymii* Urb.
 531. *Blumenbachia urens* Urb.
 532. *Cajophora lateritia* (Hook.)
 Klotzsch
 533. *Loasa triphylla* Juss. var.
vulcanica Urb. et Gilg

LORANTHACEAE

534. *Viscum album* L. (on *Malus*)
 535. *Viscum album* L. (on *Sorbus*)

LYTHRACEAE

536. *Ammannia coccinea* Rottb.
 537. *Ammannia latifolia* L.
 538. *Ammannia senegalensis* Lam.
 539. *Cuphea lanceolata* Ait.
 540. *Lythrum hyssopifolia* L.
 541. *Lythrum salicaria* L.

MAGNOLIACEAE

542. *Magnolia sieboldii* K. Koch

MALVACEAE

543. *Abutilon indicum* Sweet

544. *Hibiscus trionum* L.
 545. *Lavatera arborea* L.
 546. *Malva pusilla* Withering
 547. *Malva verticillata* L.
 548. *Malvastrum coromandelianum*
 (L.) Garcke
 549. *Sidalcea candida* Gray

MELASTOMATACEAE

550. *Calvoa sessiliflora* Cogn. ex
 Wild. et Th. Dur.

MIMOSACEAE

551. *Mimosa pudica* L.

NOLANACEAE

552. *Nolana paradoxa* Lindl.
 553. *Nolana prostrata* L.

NYCTAGINACEAE

554. *Mirabilis jalapa* L.
 555. *Mirabilis longiflora* L.

OENOTHERACEAE

556. *Boisduvalia densiflora* (Lindl.)
 Wats.
 557. *Circaea lutetiana* L.
 558. *Clarkia concinna* (Fisch. et
 Mey.) Greene
 559. *Clarkia elegans* Dougl.
 560. *Epilobium dodonaei* Vill.
 561. *Fuchsia procumbens* Cunn.
 562. *Godetia purpurea* (Curtis)
 G. Don
 563. *Jussieua grandiflora*
 Ruiz et Pav.
 564. *Jussieua suffruticosa* L.
 565. *Lopezia coronata* Andr.
 566. *Oenothera nocturna* Jacq.
 567. *Oenothera perennis* L.
 568. *Oenothera tetragona* Roth

OLEACEAE

569. *Fraxinus bungeana* DC.
 570. *Syringa josikaea* Jacq.
 571. *Syringa velutina* Kom.

OROBANCHACEAE

572. *Aeginetia indica* L.

OXALIDACEAE

573. *Biophytum sensitivum* DC.

PAPAVERACEAE

574. *Adlumia fungosa* (Ait.) Greene
 575. *Argemone alba* Lest.
 576. *Argemone mexicana* L.
 577. *Argemone platyceras*
 Link et Otto
 578. *Chelidonium majus* L.
 579. *Corydalis sempervirens* (L.)
 Pers.
 580. *Cysticapnos vesicarius* (L.)
 Fedde
 581. *Dicranostigma franchettianum*
 (Prain) Fedde
 582. *Eschscholzia douglasii* (Hook. et
 Arn.) Walp.
 583. *Eschscholzia lobbii* Greene
 584. *Fumaria capreolata* L.
 585. *Fumaria officinalis* L.
 586. *Glaucium flavum* Crantz
 587. *Hypecoum procumbens* L.
 ssp. *grandiflorum* Benth.
 588. *Meconopsis betonicifolia* Franch.
 589. *Meconopsis cambrica* (L.) Vig.
 590. *Papaver alpinum* L.
 ssp. *burseri* (Crantz) Fedde
 591. *Papaver caucasicum* Bieb.
 592. *Papaver commutatum* Fisch. et
 Mey.
 593. *Papaver nudicaule* L.
 594. *Papaver orientale* L.
 595. *Papaver somniferum* L.
 596. *Papaver somniferum* L.
 var. *oleiferum* Hort.

597. *Papaver somniferum* L.
var. *polycephalum* Hort.
598. *Roemeria refracta* (Stev.) DC.

PAPILIONACEAE
(FABACEAE)

599. *Argyrolobium andrewsianum*
(E. Mey.) Steud.
600. *Astragalus cicer* L.
601. *Astragalus falcatus* Lam.
602. *Astragalus glycyphyllos* L.
603. *Astragalus vesicarius* L.
604. *Baptisia australis* (L.) R. Br.
605. *Calophaca wolgarica* (L.) Fisch.
606. *Caragana arborescens* Lam.
607. *Caragana brevispina* Royle
608. *Caragana frutex* (L.) K. Koch
609. *Caragana fruticosa* (Pall.) Steud.
610. *Caragana microphylla* Lam.
611. *Caragana tragacanthoides* (Pall.)
Poir.
612. *Clitoria ternatea* L.
613. *Coluria potentilloides* R. Br.
614. *Crotalaria stipularia* Desv.
615. *Cytisus elongatus* Waldst. et
Kit.
616. *Cytisus purpureus* Scop.
617. *Cytisus ratisbonensis* Schaeff.
618. *Desmodium canadense* (L.) DC.
619. *Genista sagittalis* L.
620. *Genista tinctoria* L.
var. *virgata* (Willd.) Koch
621. *Lathyrus annuus* L.
622. *Lathyrus aphaca* L.
623. *Lathyrus articulatus* L.
624. *Lathyrus clymenum* L.
625. *Lathyrus latifolius* L.
626. *Lathyrus maritimus* Bigel.
627. *Lathyrus niger* (L.) Bernh.
628. *Lathyrus nissolia* L.
629. *Lathyrus sativus* L.
f. *caeruleus* (Alef.) Aschers.
et Graebn.
630. *Lathyrus silvestris* L.
631. *Lathyrus tingitanus* L.
632. *Lathyrus vernus* (L.) Bernh.
633. *Lens culinaris* Med.
634. *Lupinus ornatus* Dougl.
635. *Lupinus perennis* L.
636. *Onobrychis viciaefolia* Scop.
637. *Rhynchosia pyramidalis* (Lam.)
Urban
638. *Securigera securidaca* (L.) Deg.
et Doerfl.
639. *Tetragonolobus purpureus*
Moench
640. *Tetragonolobus siliquosus* (L.)
Roth
641. *Thermopsis macrophylla* Hook.
et Arn.
642. *Thermopsis montana* Nutt. ex
Torr. et Gray
643. *Trifolium arvense* L.
644. *Trifolium repens* L.
645. *Trifolium subterraneum* L.
646. *Trigonella caerulea* (L.) Ser.
647. *Trigonella foenum-graecum* L.
648. *Vigna cylindrica* (L.) Skeels
649. *Vigna sesquipedalis* W. Agcaoili

PASSIFLORACEAE

650. *Passiflora capsularis* L.
651. *Passiflora suberosa* L.

PHYTOLACCACEAE

652. *Hillieria latifolia* (Lam.)
H. Walt.
653. *Phytolacca acinosa* Roxb.
654. *Rivina humilis* L.
655. *Rivina humilis* L.
(orange berries)

PITTOSPORACEAE

656. *Billardiera scandens* Smith

PLANTAGINACEAE

657. *Plantago alpina* L.
658. *Plantago psyllium* L.
659. *Plantago serpentina* (Magnol)
Vill.

PLUMBAGINACEAE

660. *Armeria longearistata* Boiss. et
Reut.
662. *Armeria pinifolia* (Brot.)
Hoffm. et Link

POLEMONIACEAE

663. *Collomia biflora* (Ruiz et Pav.)
Brand
664. *Collomia grandiflora* Dougl.
665. *Collomia heterophylla* Hook.
666. *Gilia achilleaefolia* Benth.
667. *Gilia laciniata* Ruiz et Pav.
668. *Gilia squarrosa* Hook. et Arn.
669. *Leptosiphon hybridus* Vilm.
670. *Polemonium pauciflorum* Wats.

POLYGALACEAE

671. *Polygala amara* L.

POLYGONACEAE

672. *Fagopyrum esculentum* Moench
673. *Oxyria digyna* (L.) Hill
674. *Rheum officinale* Baill.
675. *Rheum tetragonopus* Mart.
676. *Rumex alpinus* L.
677. *Rumex scutatus* L.

PORTULACACEAE

678. *Calandrinia compressa* Schrad.
679. *Talinum paniculatum* (Jacq.)
Gaertn.

PRIMULACEAE

680. *Anagallis caerulea* Schreb.
681. *Androsace carnea* L.
f. *brigantiaca* (Jord. et Fourr.)
R. Knuth
682. *Androsace lactiflora* Pall.
683. *Androsace obtusifolia* All.
684. *Androsace septentrionalis* L.
685. *Asterolinon adoense* Kunze
686. *Cortusa matthioli* L.
687. *Cyclamen persicum* Mill.
688. *Lysimachia ciliata* L.
689. *Lysimachia lobelioides* Wall.
690. *Lysimachia nemorum* L.
691. *Lysimachia punctata* L.
692. *Lysimachia quadrifolia* L.
693. *Primula aurantiaca* W.W. Sm.
694. *Primula beesiana* Forr.
695. *Primula chungensis* Balf. et
Ward
696. *Primula cockburniana* Hemsl.
697. *Primula paxiana* Gilg
698. *Primula saxatilis* Komar.
699. *Primula sikkimensis* Hook. f.
var. *pudibunda* (W.W. Sm.)
W.W. Sm. et Fletch.
700. *Primula vialii* Delav.

RANUNCULACEAE

701. *Aconitum napellus* L.
var. *lobelianum* Rchb.
702. *Aconitum vulparia* Rchb.
703. *Actaea spicata* L.
704. *Anemone drummondii* Wats.
705. *Aquilegia chrysantha* A. Gray
706. *Clematis jubata* Bisch.
707. *Clematis vitalba* L.
708. *Delphinium ajacis* L.
709. *Delphinium brunonianum* Royle
710. *Delphinium tatsienense* Franch.
711. *Garidella nigellastrum* L.
712. *Isopyrum thalictroides* L.

713. *Komaroffia integrifolia* (Reg.)
Langlet
714. *Leptopyrum fumarioides* Rchb.
715. *Myosurus minimus* L.
716. *Nigella arvensis* L.
717. *Nigella orientalis* L.
718. *Nigella sativa* L.
719. *Pulsatilla montana* (Hoppe)
Rchb.
720. *Pulsatilla vulgaris* Mill.
721. *Ranunculus muricatus* L.
722. *Thalictrum bulgaricum* Velen.
723. *Thalictrum delavayi* Franch.
724. *Thalictrum foetidum* L.
725. *Thalictrum minus* L.
726. *Thalictrum petaloideum* L.
727. *Thalictrum pseudominus*
Javorka
728. *Trollius europaeus* L.
- RESEDACEAE
729. *Astrocarpus sesamoides* (L.)
Duby
730. *Caylusea abyssinica* (Fresen.)
Fisch. et Mey.
731. *Reseda alba* L.
732. *Reseda luteola* L.
- RHAMNACEAE
733. *Rhamnus infectoria* L.
734. *Rhamnus purshiana* DC.
- ROSACEAE
735. *Acaena buchananii* Hook. f.
737. *Acaena laevigata* Ait.
738. *Acaena microphylla* Hook. f.
739. *Acaena myriophylla* Lindl.
740. *Acaena novae-zelandiae* Kirk
742. *Agrimonia eupatoria* L.
ssp. *dahurica* Willd.
743. *Agrimonia eupatoria* L.
ssp. *odorata* (Gouan) Hook.
744. *Amelanchier florida* Lindl.
745. *Amelanchier oblongifolia* Roem.
746. *Amelanchier ovalis* Med.
747. *Aronia arbutifolia* (L.) Elliott
748. *Aronia melanocarpa* (Michx.)
Elliott
749. *Aruncus silvester* Kostel.
750. *Cotoneaster acutifolia* Turcz.
751. *Cotoneaster adpressa* Boiss.
752. *Cotoneaster apiculata* Rehd. et
Wils.
753. *Cotoneaster bullata* Bois
754. *Cotoneaster dielsiana* Pritz.
755. *Cotoneaster ignava* Wolf
756. *Cotoneaster integerrima* Med.
757. *Cotoneaster lucida* Schlecht.
758. *Cotoneaster multiflora* Bge.
759. *Cotoneaster multiflora* Bge.
var. *calocarpa* Rehd. et Wils.
760. *Crataegus macrantha* Lodd.
761. *Crataegus mollis* Scheele
762. *Crataegus oxyacantha* L.
763. *Crataegus pedicellata* Sarg.
764. *Crataegus pentagyna* Waldst.
et Kit.
765. *Crataegus rivularis* Nutt.
766. *Crataegus wilsonii* Sarg.
767. *Dryas octopetala* L.
768. *Filipendula hexapetala* Gilib.
769. *Fragaria viridis* Duch.
770. *Geum montanum* L.
771. *Geum rivale* L.
772. *Gillenia trifoliata* (L.) Moench
773. *Malus baccata* (L.) Borkh.
774. *Malus baccata* (L.) Borkh.
var. *jackii* Rehd.
775. *Malus baccata* (L.) Borkh.
var. *mandshurica* (Maxim.)
Schneid.
776. *Malus coronaria* (L.) Mill.
777. *Malus coronaria* (L.) Mill.
f. *charlottae* Rehd.
778. *Malus glaucescens* Rehd.
779. *Malus orthocarpa* Lavall.

780. *Malus prattii* (Hemsl.) Schneid.
 781. *Malus prunifolia* (Willd.)
 Borkh.
 782. *Malus pumila* Mill. var. *nied-
 zwetzkyana* (Dieck) Schneid.
 783. *Malus sargentii* Rehd.
 784. *Malus sieboldii* (Reg.) Rehd.
 785. *Malus spectabilis* (Ait.) Borkh.
 var. *riversii* (Booth) Nash
 786. *Malus toringoides* (Rehd.)
 Hughes
 787. *Malus tschonoskii* (Maxim.)
 Schneid.
 788. *Potentilla argentea* L.
 var. *tenuiloba* Jord.
 789. *Potentilla chrysantha* Trev.
 790. *Potentilla cinerea* Chaix
 791. *Potentilla collina* Wibel
 792. *Potentilla fruticosa* L.
 var. *farrerii* Besant
 793. *Potentilla grammopetala* Mor.
 794. *Potentilla inclinata* Vill.
 795. *Potentilla montenegrina* Pant.
 796. *Potentilla pimpinelloides* L.
 797. *Prunus serotina* Ehrh.
 798. *Prunus serotina* Ehrh.
 var. *pendula* Dipp.
 799. *Rosa carolina* L.
 var. *grandiflora* (Baker) Rehd.
 800. *Rosa cinnamomea* L.
 801. *Rosa gallica* L.
 802. *Rosa nitida* Willd.
 803. *Rosa pomifera* Herrm.
 804. *Rosa roxburghii* Tratt. var.
hirtula (Reg.) Rehd. et Wils.
 805. *Rosa rubrifolia* Vill.
 806. *Rosa rugosa* Thunb.
 807. *Rosa spinosissima* L.
 var. *nana* Andrews
 808. *Rosa tomentosa* Smith
 809. *Rubus phoenicolasius* Maxim.
 810. *Sanguisorba dodecandra* Moretti
 811. *Sanguisorba obtusa* Maxim.
812. *Sanguisorba officinalis* L.
 813. *Sanguisorba tenuifolia* Fisch. et
 Link
 814. *Sibbaldia procumbens* L.
 815. *Sibiraea laevigata* (L.) Maxim.
 816. *Sorbus aria* (L.) Crantz
 817. *Sorbus aucuparia* L.
 818. *Sorbus commixta* Hedl.
 819. *Sorbus decora* (Sarg.) Schneid.
 820. *Sorbus intermedia* (Ehrh.) Pers.
 822. *Spiraea media* Schmidt
 823. *Spiraea pikoviensis* Bess.
 824. *Spiraea trilobata* L.
- RUBIACEAE
825. *Asperula ciliata* Roch.
 826. *Asperula tinctoria* L.
 827. *Crucianella angustifolia* L.
 828. *Crucianella latifolia* L.
 829. *Galium rubioides* L.
 830. *Hamelia pedicellata* Wernham
 831. *Nertera granadensis* (Mutis)
 Druce
 832. *Phyllis nobla* L.
 833. *Psychotria kirkii* Hiern
 834. *Rhagodia nutans* R. Br.
 835. *Richardia scabra* L.
 836. *Sherardia arvensis* L.
 837. *Vaillantia hispida* (L.) DC.
 838. *Vaillantia muralis* (L.) DC.
- RUTACEAE
839. *Dictamnus albus* L. var. *albiflorus*
 (Koch) Aschers. et Graebn.
 840. *Phellodendron chinense* Schneid.
 841. *Phellodendron lavalleyi* Dode
 842. *Ptelea trifoliata* L.
 843. *Ruta graveolens* L.
- SAPINDACEAE
844. *Cardiospermum halicacabum* L.

SAXIFRAGACEAE

845. *Boykinia elata* (Nutt.) Greene
 846. *Boykinia rotundifolia* Parry
 847. *Francoa appendiculata* Cav.
 848. *Heuchera chlorantha* Piper
 849. *Heuchera glabra* Willd.
 850. *Heuchera hispida* Pursh
 851. *Philadelphus schrenkii* Rupr.
 852. *Ribes alpinum* L.
 853. *Ribes stenocarpum* Maxim.
 854. *Saxifraga aizoides* L.
 855. *Saxifraga aizoon* Jacq.
 856. *Saxifraga aretioides* Lap.
 857. *Saxifraga aspera* L.
 ssp. *elongata* Gaud.
 858. *Saxifraga camposii* Willk.
 859. *Saxifraga conifera* Coss. et Dur.
 860. *Saxifraga cuneifolia* L.
 861. *Saxifraga exarata* Vill.
 862. *Saxifraga globulifera* Desf. var.
 oranensis (Munby) Engl.
 863. *Saxifraga granulata* L.
 864. *Saxifraga hieraciifolia*
 Waldst. et Kit.
 865. *Saxifraga laevis* Bieb.
 866. *Saxifraga muscoides* All.
 867. *Saxifraga rotundifolia* L.
 868. *Saxifraga sibthorpii* Boiss.
 869. *Saxifraga tenella* Wulf.
 870. *Tellima grandiflora* (Pursh)
 Dougl.
 871. *Tiarella cordifolia* L.

SCROPHULARIACEAE

872. *Alonsoa meridionalis* (L.f.)
 O. Ktze.
 873. *Asarina antirrhiniflora* (Humb.
 et Bonpl.) Pennell
 875. *Asarina barclaiana* (Lindl.)
 Pennell
 876. *Asarina barclaiana* (Lindl.)
 Pennell var. *alba* Hort.
 877. *Calceolaria biflora* Lam.

878. *Calceolaria scabiosaefolia*
 Roem. et Schult.
 879. *Calceolaria tenella* Poepp.
 et Endl.
 880. *Celsia orientalis* L.
 881. *Chelone obliqua* L.
 882. *Collinsia heterophylla* R. Grah.
 883. *Diascia barberae* Hook.
 884. *Digitalis grandiflora* Mill.
 885. *Digitalis lutea* L.
 886. *Hebe speciosa* (R. Cunn.)
 Cockayne et Allan
 887. *Linaria alpina* (L.) Mill.
 888. *Linaria cymbalaria* (L.) Mill.
 889. *Linaria genistifolia* (L.) Mill.
 890. *Mimulus cardinalis* Dougl.
 891. *Mimulus luteus* L.
 892. *Nemesia floribunda* Lehm.
 893. *Penstemon diffusus* Dougl.
 894. *Penstemon digitalis* Nutt.
 895. *Penstemon hirsutus* (L.) Willd.
 896. *Rhodochiton atrisanguinea*
 (Zucc.) Rothm.
 897. *Scrophularia alata* Gilib.
 898. *Torenia flava* Buch.-Ham.
 899. *Torenia fournieri* Lind.
 900. *Torenia peduncularis* Benth.
 901. *Veronica bellidioides* L.
 902. *Veronica gentianoides* Vahl
 903. *Veronica grandis* Fisch.
 ex Spreng.
 904. *Veronica incana* L.
 905. *Veronica latifolia* L.
 906. *Veronica longifolia* L.
 907. *Veronica longifolia* L.
 var. *subsessilis* Miq.
 908. *Veronica orchidea* Crantz
 909. *Veronica prostrata* L.
 910. *Veronica spicata* L.
 911. *Veronica spuria* L.

SELAGINACEAE

912. *Dischisma arenarium* E. Mey.

913. *Hebenstreitia dentata* L.
914. *Hebenstreitia watsoni* Rolfe

SOLANACEAE

915. *Atropa belladonna* L. var. *lutea*
Döll
916. *Browallia demissa* L.
917. *Cyphomandra betacea* Sendt.
918. *Datura stramonium* L.
919. *Datura stramonium* L.
var. *chalybea* Koch
920. *Hyoscyamus niger* L.
921. *Hyoscyamus niger* L. var.
pallidus Waldst. et Kit.
922. *Nicandra physaloides* (L.)
Gaertn.
923. *Nicotiana langsdorfii* Weinm.
924. *Nicotiana tabacum* L.
925. *Physalis franchetii* Mast.
926. *Physalis ixocarpa* Brot.
927. *Salpiglossis sinuata* Ruiz et Pav.
928. *Schizanthus pinnatus* Ruiz et
Pav.
929. *Solanum aviculare* Forst.
930. *Solanum dulcamara* L.
931. *Solanum lycopersicum* L.
var. *pyriforme* Hort.
932. *Solanum sodomaeum* L.
933. *Withania frutescens* (L.) Panq.

STYRACACEAE

934. *Pterostyrax hispida* Sieb. et
Zucc.

THYMELAEACEAE

935. *Daphne acutiloba* Rehd.

TILIACEAE

936. *Corchoropsis crenata* Sieb. et
Zucc.
937. *Corchorus olitorius* L.
938. *Tilia platyphyllos* Scop.

TOVARIACEAE

939. *Tovaria pendula* Ruiz et Pav.

TROPAEOLACEAE

940. *Tropaeolum majus* L.
941. *Tropaeolum minus* L.
942. *Tropaeolum peregrinum* L.

ULMACEAE

943. *Celtis orientalis* L.
944. *Celtis reticulata* Torr.

UMBELLIFERAE
(APIACEAE)

945. *Anethum graveolens* L.
946. *Astrantia major* L.
947. *Bowlesia tenera* Spreng.
948. *Bupleurum ranunculoides* L.
949. *Chaerophyllum aureum* L.
950. *Coriandrum sativum* L.
951. *Eryngium giganteum* Bieb.
952. *Eryngium maritimum* L.
953. *Foeniculum vulgare* Mill.
954. *Laserpitium latifolium* L.
955. *Levisticum officinale* L.
956. *Myrrhis odorata* (L.) Scop.
957. *Orlaya grandiflora* (L.) Hoffm.
958. *Pastinaca sativa* L.
959. *Peucedanum ostruthium* Koch
960. *Sanicula europaea* L.
961. *Scandix balansae* Reut.
962. *Tordylium syriacum* L.
963. *Trachymene pilosa* Sm.
964. *Zizia aurea* (L.) Koch

URTICACEAE

965. *Forskohlea angustifolia* Retz.
966. *Parietaria officinalis* L.
967. *Urtica arborescens* Link
968. *Urtica pilulifera* L.

VALERIANACEAE

969. *Centranthus ruber* (L.) DC.
 970. *Fedia cornucopiae* (L.) Gaertn.
 971. *Valeriana officinalis* L.
 972. *Valerianella carinata* Loisel.

VERBENACEAE

973. *Verbena canadensis* (L.) Britt.
 974. *Verbena litoralis* H.B.K.
 975. *Verbena urticifolia* L.

VIOLACEAE

976. *Viola biflora* L.
 977. *Viola calcarata* L.
 978. *Viola elatior* Fries
 979. *Viola labradorica* Schr.
 980. *Viola odorata* L.
 981. *Viola tricolor* L.
 ssp. *subalpina* Gaud.

ZYGOPHYLLACEAE

982. *Fagonia cretica* L.

