



Zaadlijst van de Botanische Tuinen Hortus Botanicus - Utrecht en Cantonspark - Baarn van de Rijksuniversiteit Utrecht

<https://hdl.handle.net/1874/433715>

ZAADLIJST VAN DE BOTANISCHE TUINEN

"Hortus Botanicus" - Utrecht

EN

"Cantonspark" - Baarn

VAN DE

RIJKSUNIVERSITEIT UTRECHT



SEEDLIST OF THE BOTANICAL GARDENS

"Hortus Botanicus" - Utrecht

AND

"Cantonspark" - Baarn

OF THE

STATE UNIVERSITY OF UTRECHT

(NETHERLANDS)

No. 4

1957

UNIVERSITEITSBIBLIOTHEEK UTRECHT



4160 3055

VWM 1323

BOTANICAL GARDENS
“HORTUS BOTANICUS” AND “CANTONSPARK”
OF THE STATE UNIVERSITY
OF UTRECHT
NETHERLANDS

Prof. Dr V. J. Koningsberger
 Director: “Hortus Botanicus”

Prof. Dr J. Lanjouw
 Director: “Cantonspark”

Curator: H. Muyser
 Scientific Officer: E. A. Mennega

The “Hortus Botanicus” is since the beginning of the 18th Century situated at Utrecht and is under the same direction as the Institute for General Botany of the Utrecht University.

The Botanical Garden “Cantonspark” is situated at Baarn, a village 20 km to the North East of Utrecht. It is under the same direction as the Botanical Museum and Herbarium of the Utrecht University.

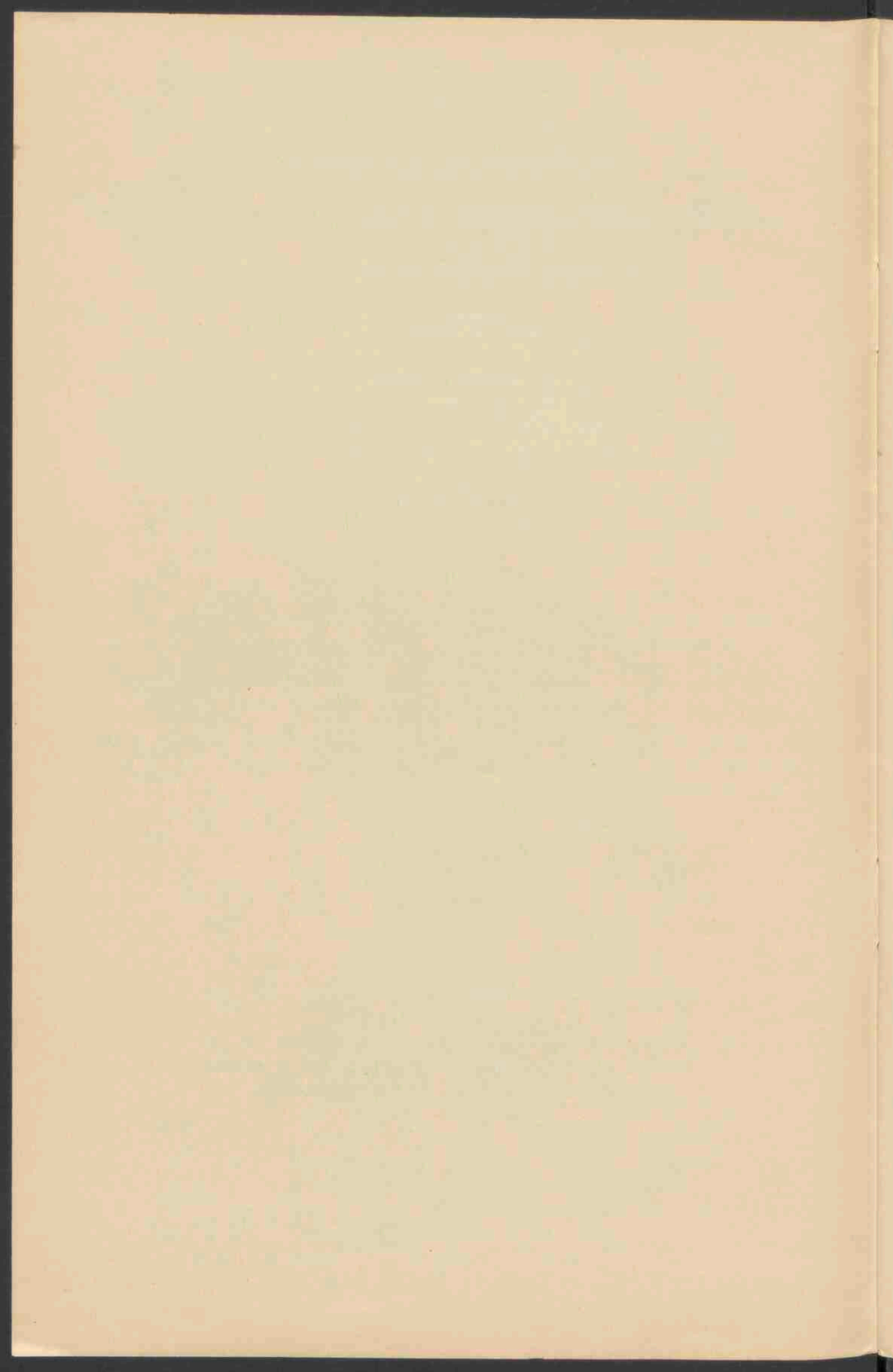
The seeds and spores from this list are available for exchange with Botanical Gardens.

Please return the numbered list enclosed herewith, with the numbers you wish to receive duly marked as soon as possible.

No requests will be taken into consideration after:

April 1st 1958.

E. A. Mennega
 Scientific Officer of the Botanical Gardens
 Lange Nieuwstraat 106
 Utrecht — Netherlands



Pteridophyta

DICKSONIACEAE

1. *Cibotium schiedeii* Cham. et Schlechtd.

OSMUNDACEAE

2. *Osmunda regalis* L.

POLYPODIACEAE

3. *Adiantum hispidulum* Swartz
4. *Adiantum macrophyllum* Swartz
5. *Adiantum raddianum* Presl
6. *Adiantum reniforme* L.
7. *Adiantum tenerum* Swartz
8. *Asplenium bulbiferum* Forst.
var. *tripinnatum* Hook. f.
9. *Asplenium nidus* L.
10. *Athyrium umbrosus* (Ait.) Presl
11. *Blechnum brasiliense* Desv.
12. *Blechnum moorei* C. Chr.
13. *Blechnum occidentale* L.
14. *Cyrtomium falcatum* (L.f.) Presl
15. *Dennstaedtia tenera* (Presl)
Mett.
16. *Diplazium maximum* (Don)
C. Chr.
17. *Doodia caudata* R. Br.
var. *caudata*
18. *Doodia caudata* (Cav.) R. Br.
var. *lomarina* F. v. Muell.
19. *Dryopteris hirtipes* (Blume)
O. Ktze.
20. *Dryopteris parasitica* (L.)
O. Ktze.
21. *Dryopteris setigera* (Blume)
O. Ktze.
22. *Elaphoglossum plumosum* (Fée)
Moore
23. *Fadyenia fadyenii* (Mett.)
C. Chr.
24. *Hemionitis arifolia* Moore

25. *Humata tyermannii* Moore
26. *Hymenodium crinitum* (L.) Fée
27. *Microlepia hirta* Presl
28. *Nephrolepis cordifolia* (L.) Presl
29. *Nephrolepis exaltata* (L.) Schott
30. *Onoclea sensibilis* L.
31. *Pellaea ovata* (Desv.)
Weatherby
32. *Pellaea rotundifolia* (Forst.)
Hook.
33. *Phyllitis scolopendrium* L.
34. *Pityrogramma calomelanos* (L.)
Link
35. *Pityrogramma chrysophylla*
(Swartz) Link
36. *Platycterium angolense* Welw.
37. *Platycterium grande* (A. Cunn.)
J. Sm.
38. *Platycterium hillii* Moore
40. *Platycterium willinckii* Moore
41. *Polypodium aureum* L.
42. *Polypodium leiorhizum* Wall.
43. *Polypodium subauriculatum*
Blume
44. *Polystichum varium* (L.) Presl
45. *Pteris arguta* Ait.
46. *Pteris biaurita* L.
47. *Pteris cretica* L.
48. *Pteris cretica* L. var. *wimsettii*
Hook.
49. *Pteris multifida* Poir.
50. *Pteris quadriaurita* Retz.
51. *Pteris serrulata* L.f.
52. *Pteris umbrosa* R. Br.
53. *Pteris vittata* L.
54. *Tectaria macrodonta* (Fée)
C. Chr. var. *gemmifera* (Fée)

SCHIZAEACEAE

55. *Anemia phyllitidis* (L.) Swartz

Angiospermae - Monocotyledones

ALISMATACEAE

56. *Alisma plantago-aquatica* L.

AMARYLLIDACEAE

57. *Allium canadense* L.
 58. *Allium carinatum* L.
 59. *Allium darwasicum* Regel
 60. *Allium delicatulum* Sievers ex Willd.
 61. *Allium moly* L.
 62. *Allium schoenoprasum* L.
 var. *sibiricum* Garcke
 63. *Allium yunnanense* Diels

ARACEAE

64. *Aglaonema commutatum* Schott
 65. *Aglaonema haenkii* (Presl) Schott
 66. *Aglaonema marantifolium* Blume
 67. *Anthurium bakeri* Hook. f.
 68. *Arum italicum* Mill.
 69. *Nephtytis afzelii* Schott
 70. *Remusatia vivipara* (Lodd.) Schott

CANNACEAE

71. *Canna humilis* Bouche
 72. *Canna lutea* Mill.

COMMELINACEAE

73. *Aneilema papuanum* Warb.
 74. *Commelina coelestis* Willd.
 75. *Palisota bracteosa* C. B. Clarke
 76. *Palisota mannii* C. B. Clarke
 77. *Rhoeo discolor* Hance
 78. *Tinantia fugax* Scheidw.
 79. *Tradescantia virginiana* L.
 80. *Tradescantia virginiana* L.
 var. *alba* Loud.

CYPERACEAE

81. *Carex baldensis* L.

82. *Carex ovalis* Good.
 83. *Carex pallescens* L.
 84. *Carex pendula* Huds.
 85. *Carex sparganioides*
 Muhl. ex Schkuhr
 86. *Carex spicata* Huds.
 87. *Kyllingia monocephala* Rottb.

DIOSCOREACEAE

88. *Dioscorea batatas* Decne.
 89. *Dioscorea macroura* Harms

GRAMINEAE (POACEAE)

90. *Agropyron caninum* (L.) Beauv.
 91. *Agropyron cristatum* Gaertn.
 92. *Agrostis alpina* Scop.
 93. *Andropogon ischaemum* L.
 94. *Arthraxon ciliaris* Beauv.
 95. *Avena adsurgens* Schur.
 96. *Avena montana* Vill.
 97. *Avena pubescens* Huds.
 98. *Bouteloua curtipendula* (Michx.) Torr.
 99. *Brachypodium pinnatum* (L.) Beauv.
 100. *Briza maxima* L.
 101. *Chloris distichophylla* Lag.
 102. *Chrysopogon gryllus* Trin.
 103. *Corynephorus canescens* (L.) Beauv.
 104. *Dactylis glomerata* L.
 105. *Demazeria sicula* Dum.
 106. *Deschampsia alpina* Roem. et Schult.
 107. *Deschampsia flexuosa* (L.) Trin.
 108. *Echinochloa crus-galli* (L.) Beauv.
 109. *Elymus giganteus* Vahl
 110. *Eragrostis minor* Host
 111. *Festuca alpina* Sut.
 112. *Festuca ovina* L.

113. *Festuca pratensis* Huds.
 114. *Graphephorum melicoideum*
 Desv.
 115. *Koeleria glauca* (Schkuhr) DC.
 116. *Lagurus ovatus* L.
 117. *Lamarckia aurea* (L.) Moench
 118. *Melica ciliata* L.
 119. *Melica nutans* L.
 120. *Nardus stricta* L.
 121. *Oryza sativa* L.
 122. *Oryzopsis caerulescens* (Desf.)
 Hack.
 123. *Panicum miliaceum* L.
 124. *Phalaris canariensis* L.
 125. *Phleum alpinum* L.
 126. *Poa alpina* L.
 127. *Poa bulbosa* L.
 f. *vivipara* Koeler
 128. *Poa caesia* Sm.
 129. *Sesleria autumnalis* (Scop.)
 F. Schultz
 130. *Setaria italica* (L.) Beauv.
 131. *Setaria poiretiana* Kunth
 132. *Sorghum vulgare* Pers.
 133. *Spartina schreberi* J. F. Gmel.
 134. *Stipa tenacissima* L.
 135. *Vulpia myuros* (L.) Gmel.

IRIDACEAE

136. *Belamcanda chinensis* (L.) Lem.
 137. *Iris foetidissima* L.
 138. *Iris pseudacorus* L.
 139. *Iris sibirica* L.
 140. *Iris virginica* L.
 141. *Lapeirousia laxa* (Thunb.)
 N.E. Br.
 142. *Sisyrinchium striatum* Sm.

JUNCACEAE

143. *Juncus alpinus* Vill.
 144. *Juncus gerardi* Lois.

145. *Luzula campestris* DC.
 146. *Luzula nivea* (All.) DC.

LILIACEAE

147. *Anthericum liliago* L.
 148. *Anthericum ramosum* L.
 149. *Asphodeline liburnica* Rchb.
 150. *Camassia quamash* (Pursh)
 Greene
 151. *Chlorophytum amaniense* Engl.
 152. *Chlorophytum hoffmannii* Engl.
 153. *Colchicum autumnale* L.
 154. *Galtonia candicans* (Baker)
 Decne.
 155. *Gasteria trigona* Haw.
 156. *Haworthia attenuata* Haw.
 var. *caespitosa* (Berger)
 Farden
 157. *Haworthia margaritifera* Haw.
 158. *Haworthia radula* Haw.
 159. *Haworthia tortuosa* Haw.
 160. *Lilium davidii* Duch.
 161. *Littonia modesta* Hook.
 162. *Muscari botryoides* (L.) Mill.
 163. *Scilla autumnalis* L.
 164. *Scilla hispanica* Mill.
 165. *Veltheimia viridiflora* Jacq.
 166. *Zygadenus elegans* Pursh

MARANTACEAE

167. *Thalia dealbata* Fraser

PALMAE (ARECACEAE)

168. *Howea forsteriana* Becc.
 169. *Livistona chinensis* R. Br.

TACCACEAE

170. *Schizocapsa plantaginea* Hance

ZINGIBERACEAE

171. *Brachychilus horsfieldii* (R. Br.)
 G. O. Petersen

Angiospermae - Dicotyledones

ACANTHACEAE

172. *Acanthus longifolius* Poir.
 173. *Chamaeranthemum gaudichaudii*
 Nees

ACERACEAE

174. *Acer insigne* Boiss. et Buhse
 175. *Acer platanoides* L.
 var. *schwedleri* Nich.
 176. *Acer pseudoplatanus* L.
 var. *purpureum* Loud.

AIZOACEAE

177. *Aptenia cordifolia* (L.)
 Schwantes
 178. *Bergeranthus scapiger* (Haw.)
 Schwantes
 179. *Bergeranthus vespertinus*
 (Berger) Schwantes
 180. *Conicosia pugioniformis* (L.)
 N.E. Br.
 181. *Delosperma aberdeenense*
 (L. Bolus) L. Bolus
 182. *Dorotheanthus bellidiformis*
 (Burm.) N.E. Br.
 183. *Faucaria haagei* Tisch.
 184. *Glottiphyllum compressum*
 (Haw.) L. Bolus
 185. *Glottiphyllum depressum*
 (Haw.) N.E. Br.
 186. *Glottiphyllum difforme* (Haw.)
 N.E. Br.
 187. *Glottiphyllum propinquum*
 N.E. Br.
 188. *Lampranthus amoenus* (S.-D.)
 N.E. Br.
 189. *Mollugo verticillata* L.
 190. *Nananthus aloides* (Haw.)
 Schwantes
 191. *Tetragonia expansa* Murr.

AMARANTHACEAE

192. *Amaranthus flavus* L.
 193. *Amaranthus hypochondriacus* L.
 194. *Amaranthus polygamus* L.
 195. *Froelichia gracilis* (Hook. f.)
 Moq.
 196. *Pupalia atropurpurea* (Lam.)
 Moq.

ANACARDIACEAE

197. *Rhus typhina* L. var. *laciniata*
 Wood

APOCYNACEAE

198. *Amsonia tabernaemontana* Walt.
 199. *Rauwolfia canescens* L.

AQUIFOLIACEAE

200. *Ilex glabra* (L.) A. Gray
 201. *Ilex serrata* Thunb.
 202. *Ilex verticillata* (L.) A. Gray
 var. *tenuifolia* (Torr.) S. Wats.

ARALIACEAE

203. *Acanthopanax divaricatus* (Sieb.
 et Zucc.) Seem.
 204. *Aralia cordata* Thunb.
 205. *Aralia racemosa* L.

ARISTOLOCHIACEAE

206. *Aristolochia elegans* Mast.
 207. *Aristolochia fimbriata* Cham.

ASCLEPIADACEAE

208. *Asclepias curassavica* L.
 209. *Asclepias incarnata* L.
 210. *Oxypetalum caeruleum* Decne.
 211. *Vincetoxicum medium* Decne.

BALSAMINACEAE

212. *Impatiens scabrida* DC.

BASELLACEAE

213. *Basella alba* L.
214. *Basella rubra* L.

BEGONIACEAE

215. *Begonia vitifolia* Schott

BERBERIDACEAE

216. *Berberis aemulans* Schneid.
217. *Berberis aggregata* Schneid.
var. *recurvata* Schneid.
218. *Berberis arido-calida* Ahrendt
219. *Berberis consimilis* Schneid.
220. *Berberis empetrifolia* Lam.
221. *Berberis gilgiana* Fedde
222. *Berberis thunbergii* DC.
223. *Berberis tischleri* Schneid.
224. *Berberis vulgaris* L.
225. *Berberis wilsonae* Hemsl. et
Wils.
226. *Mahonia pinnata* (Lag.) Fedde
227. *Mahonia repens* (Lindl.) G. Don
228. *Podophyllum emodi* Wall.
var. *chinense* Sprague

BETULACEAE

229. *Betula glandulosa* Michx.
230. *Betula papyrifera* Marsh
231. *Betula raddeana* Trautv.
232. *Corylus avellana* L.
var. *heterophylla* Loud.

BIGNONIACEAE

233. *Eccremocarpus scaber* Ruiz et
Pav.
234. *Eccremocarpus scaber* Ruiz et
Pav. var. *aureus* Hort.
235. *Eccremocarpus scaber* Ruiz et
Pav. var. *coccinea* Hort.

236. *Incarvillea delavayi* Bur. et
Franch.
237. *Incarvillea grandiflora* Bur. et
Franch.

BORAGINACEAE

238. *Borago officinalis* L.
239. *Caccinia glauca* Savi
240. *Cerinthe minor* L.
241. *Cynoglossum amabile* Stapf et
Drumm.
242. *Cynoglossum germanicum* Jacq.
243. *Cynoglossum officinale* L.
244. *Cynoglossum wallichii* G. Don
245. *Echium rosulatum* Lange
246. *Lappula myosotis* Moench
247. *Lindelofia longiflora* (Benth.)
Baill.
248. *Mertensia ciliata* (James)
G. Don
249. *Moltkia petraea* (Tratt.)
Griseb.
250. *Myosotis sylvatica* (Ehrh.)
Hoffm.
251. *Nonnea rosea* (Bieb.) Fisch. et
Mey.
252. *Nonnea setosa* Roem. et Schult.
253. *Symphytum officinale* L.

BUDDLEIACEAE

254. *Buddleia davidi* Franch.
255. *Buddleia japonica* Hemsl.

CACTACEAE

256. *Harrisia martinii* (Labouret)
Br. et R.
257. *Lophophora williamsii* (Haw.)
Thompson
258. *Malacocarpus ottonis* (Lehm.)
Br. et R.
259. *Mammillaria caespitosa* DC.
260. *Mammillaria simplex* Haw.

261. *Notocactus muricatus* (Otto)
Berger
262. *Notocactus submammillosus*
(Lem.) Berger

CALYCERACEAE

263. *Acicarpha pinnatifida* Miers

CAMPANULACEAE

264. *Asyneuma limoniifolium* (L.)
Janch.
265. *Campanula alliariaefolia* Willd.
266. *Campanula carpatica* Jacq.
var. *alba* Nich.
267. *Campanula cochleariifolia* Lam.
268. *Campanula glomerata* L.
269. *Campanula grosseckii* Heuff
270. *Campanula kladniana* Witasek
271. *Campanula latifolia* L.
var. *oviocarpa* DC.
272. *Campanula leutweini* Heldr.
273. *Campanula linifolia* Scop.
274. *Campanula pulla* L.
275. *Campanula rapunculoides* L.
276. *Campanula sarmatica* Ker-Gawl.
277. *Campanula thyrsoides* L.
278. *Campanula tomentosa* Vent.
279. *Codonopsis ovata* Benth.
280. *Downingia elegans* (Lindl.)
Torr.
281. *Hypsela reniformis* (H.B.K.)
Presl
282. *Isotoma longiflora* Presl
283. *Jasione perennis* L.
284. *Lobelia syphilitica* L.
285. *Phyteuma betonicifolia* Vill.
286. *Phyteuma orbiculare* L.
287. *Phyteuma scheuchzeri* All.
288. *Platycodon grandiflorum* (Jacq.)
A. DC.
289. *Platycodon grandiflorum* (Jacq.)
A. DC. var. *mariesii* Veitch
290. *Pratia angulata* (Forst.) Hook. f.

291. *Prismatocarpus burchellii* Vatke
292. *Specularia hybrida* (L.) A. DC.
293. *Specularia perfoliata* A. DC.
294. *Specularia speculum* (L.) A. DC.

CAPPARIDACEAE

295. *Cleome spinosa* Jacq.
296. *Dactylaena micrantha* Schrad.
ex. Schult.
297. *Polanisia trachysperma* Torr. et
Gray

CAPRIFOLIACEAE

298. *Leycesteria formosa* Wall.
299. *Lonicera alpigena* L.
300. *Lonicera chrysantha* Turcz.
301. *Lonicera ledebourii* Eschsch.
302. *Lonicera maackii* Maxim.
303. *Lonicera morrowii* A. Gray
304. *Lonicera myrtillus* Hook. f. et
Thoms.
305. *Lonicera pileata* Oliv.
306. *Lonicera xylostium* L.
307. *Sambucus racemosa* L.
308. *Symphoricarpus albus* Blake var.
laevigatus (Fern.) Blake
309. *Symphoricarpus albus* Blake
var. *pauciflorus* (Gray) Blake
310. *Symphoricarpus oreophilus*
A. Gray
311. *Symphoricarpus rivularis*
Suksdorf
312. *Triosteum fargesii* Franch.
313. *Triosteum hirsutum* Wall.
314. *Triosteum pinnatifidum* Maxim.
315. *Viburnum opulus* L.
316. *Viburnum tinus* L.

CARYOPHYLLACEAE

317. *Agrostemma githago* L.
318. *Coronaria tomentosa* A. Br.
319. *Dianthus arenarius* L.
320. *Dianthus giganteiformis* Borb.

321. *Dianthus gracilis* Sibth. et Sm.
 322. *Dianthus neglectus* Lois.
 323. *Dianthus silvestris* Wulf.
 324. *Dianthus waldsteinii* Sternb.
 325. *Gypsophila perfoliata* L.
 326. *Heliosperma quadrifidum* (L.)
 Rchb.
 327. *Holosteum umbellatum* L.
 328. *Lychnis flos-jovis* (L.) Desr.
 329. *Lychnis sartorii* (Boiss.) Hayek
 330. *Paronychia bonariensis* DC.
 331. *Paronychia dichotoma* (L.)
 Nutt.
 332. *Saponaria ocymoides* L.
 333. *Saponaria officinalis* L.
 334. *Silene hayekiana* Hand.-Mazz.
 et Janch.
 335. *Silene rupestris* L.
 336. *Silene saxifraga* L.
 337. *Stellaria nemorum* L.
 338. *Telephium imperati* L.
 339. *Vaccaria pyramidata* Med.
 340. *Viscaria vulgaris* Bernh.

CASUARINACEAE

341. *Casuarina equisetifolia* L.

CELASTRACEAE

342. *Celastrus rosthorniana* Loes.
 343. *Euonymus europaea* L.
 344. *Euonymus latifolia* Scop.
 345. *Euonymus sachalinensis* (Fr.
 Schmidt) Maxim.

CHENOPODIACEAE

346. *Chenopodium ambrosioides* L.
 347. *Chenopodium bonus-henricus* L.
 348. *Chenopodium botrys* L.
 349. *Chenopodium polyspermum* L.
 350. *Chenopodium virgatum* (L.)
 Jessen
 351. *Corispermum hyssopifolium* L.
 352. *Hablitzia tamnoides* Bieb.

CISTACEAE

353. *Cistus hirsutus* Lam.
 354. *Helianthemum grandiflorum*
 (Scop.) Lam.
 355. *Helianthemum lavandulaefolium*
 Mill.
 356. *Helianthemum nummularium*
 (L.) Mill.
 357. *Helianthemum tuberaria* (L.)
 Mill.

COMPOSITAE
(ASTERACEAE)

358. *Achillea asplenifolia* Vent.
 359. *Achillea clavennae* L.
 360. *Achillea ptarmica* L.
 361. *Achillea tanacetifolia* All.
 362. *Ambrosia artemisiifolia* L.
 363. *Anacyclus pyrethrum* DC.
 364. *Anacyclus radiatus* Lois.
 365. *Anaphalis margaritacea* (L.)
 Benth. et Hook.
 366. *Antennaria dioica* (L.) Gaertn.
 367. *Antennaria howellii* Greene
 368. *Anthemis tinctoria* L.
 369. *Anthemis triumfettii* (L.) DC.
 370. *Arnica chamissonis* Less.
 371. *Arnica montana* L.
 372. *Aster brachytrichus* Franch.
 373. *Aster himalaicus* C. B. Clarke
 374. *Aster porteri* A. Gray
 375. *Aster purdomii* Hutch.
 376. *Aster tibeticus* Hook. f.
 377. *Aster yunnanensis* Franch.
 378. *Bellium bellidioides* L.
 379. *Brachycome iberidifolia* L.
 380. *Bupthalmum salicifolium* L.
 381. *Calendula arvensis* L.
 382. *Calendula officinalis* L.
 383. *Carthamus lanatus* L.
 384. *Carthamus tinctorius* L.
 385. *Catananche caerulea* L.
 386. *Catananche lutea* L.

387. *Centaurea uniflora* L.
 388. *Charieis heterophylla* Cass.
 389. *Chondrilla juncea* L.
 390. *Chrysanthemum carinatum*
 Schousb. var. *tricolor* (Andr.)
 Boom
 391. *Chrysanthemum corymbosum* L.
 392. *Cirsium acaule* (L.) Web.
 f. *caulescens* Rchb.
 393. *Cirsium oleraceum* (L.) Scop.
 394. *Cnicus benedictus* L.
 395. *Cnicus heterophyllus* Roth
 396. *Crepis alpestris* (Jacq.) Tausch
 397. *Crepis aurea* (L.) Cass.
 398. *Dahlia merckii* Lehm.
 399. *Dahlia scapigera* Knowles et
 Westc.
 400. *Dimorphotheca pluvialis* (L.)
 Moench
 401. *Doronicum pardalianches* (L.)
 Jacq.
 402. *Echinops banaticus* Roch.
 403. *Emilia sagittata* (Vahl) DC.
 404. *Erechthites hieraciifolius* (L.)
 Rafin.
 405. *Erigeron brandegei* A. Gray
 406. *Erigeron glabellus* Nutt.
 407. *Erigeron glaucus* Ker-Gawl.
 408. *Erigeron speciosus* (Lindl.) DC.
 409. *Erigeron subtrinervis* Rydb.
 410. *Eupatorium maculatum* L.
 411. *Eupatorium rugosum* Houtt.
 412. *Eupatorium sordidum* Less.
 413. *Felicia tenella* (L.) Nees
 414. *Gerbera anandria* Sch. Bip.
 415. *Gnaphalium luteo-album* L.
 416. *Guizotia abyssinica* (L.) Cass.
 417. *Helianthus annuus* L.
 418. *Helichrysum bellidioides* Willd.
 419. *Helichrysum bracteatum* (Vent.)
 Willd. var. *compositum* Nich.
 420. *Heliopsis helianthoides* (L.)
 Sweet
 421. *Helipterum manglesii* (Lindl.)
 Muell.
 422. *Hieracium aurantiacum* L.
 423. *Hieracium bombycinum* Boiss. et
 Reut. ex Fries
 424. *Hieracium canadense* Michx.
 425. *Hieracium humile* Jacq.
 426. *Hieracium lachenalii* Gmel.
 427. *Hieracium pannosum* Boiss.
 428. *Inula helenium* L.
 429. *Lactuca scariola* L.
 430. *Laya platyglossa* A. Gray
 431. *Leontodon hispidus* L.
 432. *Leontopodium alpinum* Cass.
 433. *Ligularia clivorum* Maxim.
 434. *Onopordon acanthium* L.
 435. *Osteospermum vaillantii*
 (Decne.) Norl.
 436. *Raoulia australis* Hook. f.
 437. *Ratibida pinnata* (Vent.) Barnh.
 438. *Rudbeckia purpurea* L.
 439. *Santolina pinnata* Viv.
 440. *Sanvitalia procumbens* Lam.
 441. *Senecio adenodifolius* Lois.
 442. *Senecio doria* L.
 443. *Senecio greyi* Hook. f.
 444. *Silybum eburneum* Coss. et Dur.
 445. *Silybum marianum* (L.) Gaertn.
 446. *Solidago gigantea* Ait.
 var. *leiophylla* Fern.
 447. *Solidago rigida* L.
 448. *Spilanthes oleracea* L.
 449. *Stevia ovata* Lag.
 450. *Stevia purpurea* Pers.
 451. *Stokesia laevis* (Hill) Greene
 452. *Telekia speciosa* (Schreb.)
 Baumg.
 453. *Tithonia rotundifolia* (Mill.)
 Blake
 454. *Townsendia formosa* Greene
 455. *Urospermum picroides* (L.)
 Schmidt
 456. *Ursinia anethoides* N.E. Br.

457. *Venidium decurrens* Less.
 458. *Verbesina alternifolia* (L.) Britt.
 459. *Verbesina helianthoides* Michx.
 460. *Xanthium spinosum* L.
 461. *Xanthium strumarium* L.

CONVOLVULACEAE

462. *Convolvulus tricolor* L.
 463. *Convolvulus undulatus* Cav.
 464. *Ipomoea hirsutula* Jacq.
 465. *Ipomoea purpurea* (L.) Roth
 466. *Quamoclit coccinea* (L.)
 Moench

CORIARIACEAE

467. *Coriaria japonica* A. Gray

CORNACEAE

468. *Cornus kousa* Hance
 469. *Cornus stolonifera* Michx.

CRASSULACEAE

470. *Aeonium hierrense* (Murray)
 Pit. et Proust
 471. *Aeonium lindleyi* Webb et
 Berth.
 472. *Aeonium poculiforme* Berger
 473. *Aeonium tabulaeforme* (Haw.)
 Webb et Berth.
 474. *Aichryson dichotomum* (DC.)
 Webb et Berth.
 475. *Chiastophyllum oppositifolium*
 Berger
 476. *Crassula barbata* Thunb.
 477. *Echeveria derenbergii* Purpus
 478. *Echeveria perelegans* Berger
 479. *Echeveria setosa* Rose et Purpus
 480. *Kalanchoe grandiflora* Wight et
 Arn.
 481. *Sedum acre* L.
 482. *Sedum boloniense* Lois.

483. *Sedum hybridum* L.
 484. *Sedum kamschaticum* Fisch. et
 Mey.
 485. *Sedum middendorffianum* Maxim.
 486. *Sedum reflexum* L.
 487. *Sedum stoloniferum* Gmel.
 488. *Sedum telephium* L.

CRUCIFERAE

(BRASSICACEAE)

489. *Aethionema buxbaumii* (Fisch.)
 Boiss.
 490. *Aethionema coridifolium* DC.
 491. *Alyssum montanum* L.
 492. *Alyssum saxatile* L.
 493. *Arabis alpina* L.
 494. *Arabis ferdinandi-coburgi* Kell.
 et Sünderm.
 495. *Arabis procurrens* Waldst. et
 Kit.
 496. *Arabis vochinensis* Spreng.
 497. *Barbarea vulgaris* R. Br.
 498. *Berteroa incana* (L.) DC.
 499. *Biscutella auriculata* L.
 500. *Biscutella laevigata* L.
 501. *Brassica hirta* Moench
 502. *Brassica napus* L.
 503. *Bunias orientalis* L.
 504. *Camelina sativa* (L.) Crantz
 505. *Capsella grandiflora* (Bory et
 Chaub.) Boiss.
 506. *Coronopus squamatus* Aschers.
 507. *Eruca vesicaria* (L.) Cav. ssp.
sativa (Mill.) Thell.
 508. *Farsetia clypeata* (L.) R. Br.
 509. *Farsetia eriocarpa* DC.
 510. *Goldbachia laevigata* DC.
 511. *Isatis tinctoria* L.
 512. *Lobularia maritima* (L.) Desv.
 513. *Lunaria annua* L.
 514. *Moricandia arvensis* (L.) DC.
 515. *Sinapis arvensis* L.
 516. *Thlaspi alpestre* L.

CUCURBITACEAE

517. *Benincasa hispida* Cogn.
 518. *Bryonia alba* L.
 519. *Citrullus colocynthis* Schrad.
 520. *Cucumis prophetarum* L.
 521. *Cyclanthera explodens* Naud.
 522. *Cyclanthera pedata* (L.) Schrad.
 523. *Echinocystis wrightii* Cogn.
 524. *Luffa cylindrica* (L.) Roem.
 525. *Melothria scabra* Naud.
 526. *Momordica charantia* L.
 527. *Sicyos angulata* L.

DATISCEAE

528. *Datisca cannabina* L.

DIPSACACEAE

529. *Cephalaria tatarica* Schrad.
 530. *Dipsacus laciniatus* L.
 531. *Dipsacus pilosus* L.
 532. *Dipsacus silvestris* Mill.
 533. *Morina longifolia* Wall.
 534. *Pterocephalus parnassii* Spreng.
 535. *Succisa pratensis* Moench

DROSERACEAE

536. *Drosera capensis* L.

ERICACEAE

537. *Enkianthus campanulatus*
 (Miq.) Nichols
 538. *Gaultheria miqueliana* Tak.
 539. *Kalmia polifolia* Wangenh.
 540. *Ledum groenlandicum* Oed.
 541. *Pernettya mucronata* (L.) Gaud.
 542. *Vaccinium corymbosum* L.
 543. *Vaccinium corymbosum* L.
 f. *albiflorum* (Hook.) Camp
 544. *Vaccinium corymbosum* L.
 f. *caesariense* (Mack.) Camp
 545. *Zenobia pulverulenta* (Bartr.)
 Pollard

EUPHORBIACEAE

546. *Dalechampia roezliana*
 Muell.-Arg.
 547. *Euphorbia bubalina* Boiss.
 548. *Euphorbia esula* L.
 549. *Euphorbia lathyris* L.
 550. *Euphorbia pubescens* Vahl
 var. *crispata* (Hornem.) Boiss.
 551. *Euphorbia virgata* Waldst.
 et Kit.
 552. *Phyllanthus grandifolius* L.
 553. *Ricinus communis* L.
 554. *Securinega suffruticosa* (Pall.)
 Rehd.

GENTIANACEAE

555. *Gentiana asclepiadea* L.
 556. *Swertia petiolata* Royle

GERANIACEAE

557. *Erodium ciconium* (L.) Ait.
 558. *Erodium moschatum* (L.) l'Hér.
 559. *Geranium dahuricum* DC.
 560. *Geranium eriostemum* Fisch.
 561. *Geranium ibericum* Cav.
 562. *Geranium nepalense* Sweet
 563. *Geranium pratense* L.
 564. *Geranium rectum* Trautv.
 565. *Geranium sanguineum* L.
 566. *Geranium silvaticum* L.
 567. *Geranium wallichianum* D. Don
 ex Sweet
 568. *Pelargonium inodorum* Willd.

GESNERIACEAE

569. *Achimenes grandiflora* DC.
 570. *Achimenes longiflora* DC.
 571. *Alloplectus capitatus* Hook.
 572. *Chirita lavandulacea* Stapf
 573. *Columnea sanguinea* (Pers.)
 Hanst.
 574. *Dicyrta warscewicziana* Regel

575. *Episcia punctata* (Lindl.) Hanst.
 576. *Klugia zeylanica* Gardn.
 577. *Kohleria bogotensis* (Nicholson)
 Fritsch
 578. *Kohleria lindeniana* (Regel)
 Moore
 579. *Ramonda myconi* (L.) F. Schultz
 580. *Streptocarpus gardenii* Hook.
 581. *Streptocarpus rexii* Lindl.
 582. *Streptocarpus solenanthus*
 Mansf.
 583. *Trichosporum marmoratum* Ktze.

GLOBULARIACEAE

584. *Globularia willkommii* Nym.

GOODENIACEAE

585. *Selliera radicans* Cav.

HALORAGIDACEAE

586. *Haloragis erecta* (Murr.)
 Schindler

HIPPOCASTANEACEAE

587. *Aesculus hippocastanum* L.
 588. *Aesculus pavia* L.

HYDROPHYLLACEAE

589. *Hydrophyllum virginianum* L.
 590. *Nemophila insignis* Dougl.
 591. *Phacelia congesta* Hook.
 592. *Phacelia minor* (Harv.) Thell.
 593. *Phacelia tanacetifolia* Benth.
 594. *Phacelia viscida* (Benth.) Torr.

HYPERICACEAE

595. *Hypericum hircinum* L.
 596. *Hypericum hookerianum* Wight
 et Arn.
 597. *Hypericum perforatum* L.
 598. *Hypericum reptans* Hook. f. et
 Thoms.

599. *Hypericum richeri* Vill.

JUGLANDACEAE

600. *Carya cordiformis* (Wangh.)
 K. Koch
 601. *Pterocarya fraxinifolia* (Lam.)
 Spach

LABIATAE (LAMIACEAE)

602. *Agastache foeniculum* (Pursh)
 O. Ktze.
 603. *Agastache mexicana* (Kunth)
 Lint et Epling
 604. *Ajuga chamaepitys* (L.) Schreb.
 605. *Ballota acuta* (Moench) Briq.
 var. *macedonica* (Vaud.)
 Hayek
 606. *Ballota nigra* L.
 607. *Betonica macrantha* C. Koch
 608. *Betonica nivea* Stev.
 609. *Betonica officinalis* L.
 610. *Brunella grandiflora* (L.) Jacq.
 611. *Cedronella canariensis* (L.)
 Webb et Berth.
 612. *Cleonia lusitanica* L.
 613. *Dracocephalum moldavica* L.
 614. *Dracocephalum moldavica* L.
 var. *album* Hort.
 615. *Dracocephalum ruyschiana* L.
 616. *Elsholtzia ciliata* (Thunb.) Hyl.
 617. *Horminum pyrenaicum* L.
 618. *Hyssopus officinalis* L.
 619. *Lallemantia iberica* (Bieb.)
 Fisch, et Mey. var. *albiflora*
 Turill
 620. *Lamium galeobdolon* (L.) Crantz
 621. *Leonurus cardiaca* L.
 622. *Lycopus europaeus* L.
 623. *Marrubium vulgare* L.
 624. *Mentha longifolia* (L.) Huds.
 var. *minutiflora* (Borb.) Briq.
 625. *Micromeria dalmatica* Benth.

626. *Monarda fistulosa* L. var. *mollis*
Benth.
627. *Nepeta cataria* L.
628. *Nepeta grandiflora* Bieb.
629. *Nepeta nuda* L. ssp. *pannonica*
(Jacq.) Gams
630. *Nepeta spicata* Benth.
631. *Ocimum basilicum* L.
632. *Ocimum canum* Sims
633. *Phlomis fruticosa* L.
634. *Phlomis tuberosa* L.
635. *Salvia flava* G. Forrest
636. *Salvia glutinosa* L.
637. *Salvia juriscii* Kos.
638. *Salvia sclarea* L.
639. *Salvia verbenaca* L.
ssp. *clandestina* (L.) Briq.
640. *Salvia verticillata* L.
641. *Satureja hortensis* L.
642. *Scutellaria alpina* L.
643. *Stachys alopecurus* (L.) Benth.
644. *Stachys germanica* L.
645. *Teucrium botrys* L.
646. *Teucrium flavum* L.
647. *Ziziphora capitata* L.

LIMNANTHACEAE

648. *Limnanthes douglasii* R. Br.

LINACEAE

649. *Linum alpinum* Jacq.
650. *Linum austriacum* L.
651. *Linum flavum* L.
652. *Linum grandiflorum* Desf.
653. *Linum perenne* L.
654. *Linum usitatissimum* L.

LOASACEAE

655. *Blumenbachia hieronymii* Urb.
656. *Blumenbachia urens* Urb.
657. *Cajophora hibiscifolia* (Griseb.)
Urb. et Gilg

658. *Cajophora lateritia* (Hook.)
Klotzsch
659. *Loasa triphylla* Juss. var.
vulcanica Urb. et Gilg
660. *Mentzelia aurea* (Lindl.) Baill.

LORANTHACEAE

661. *Viscum album* L. (on *Malus*)
662. *Viscum album* L. (on *Sorbus*)

LYTHRACEAE

663. *Ammannia coccinea* Rottb.
664. *Ammannia latifolia* L.
665. *Ammannia senegalensis* Lam.
666. *Cuphea lanceolata* Ait.
667. *Lythrum hyssopifolia* L.
668. *Lythrum salicaria* L.

MAGNOLIACEAE

669. *Magnolia salicifolia* Maxim.
670. *Magnolia virginiana* L.
var. *australis* Sarg.

MALPIGHIACEAE

671. *Gaudichaudia cynanchoides*
H.B.K.

MALVACEAE

672. *Abutilon indicum* Sweet
673. *Abutilon theophrasti* Med.
674. *Althaea cannabina* L.
675. *Althaea officinalis* L.
676. *Althaea sinensis* Cav.
677. *Gossypium arboreum* L.
678. *Gossypium herbaceum* L.
679. *Gossypium hirsutum* L.
680. *Hibiscus trionum* L.
681. *Kitaibelia vitifolia* Willd.
682. *Lavatera arborea* L.
683. *Lavatera thuringiaca* L.
684. *Malope trifida* Cav.
685. *Malope trifida* Cav. var. *alba*
(Vilm.) Voss

686. *Malva alcea* L.
 687. *Malva pusilla* Withering
 688. *Malva silvestris* L.
 689. *Malva verticillata* L.
 690. *Malvastrum coromandelianum*
 (L.) Garcke
 691. *Modiola caroliniana* (L.) G. Don
 692. *Sida hermaphrodita* (L.) Rusby

MARTYNIACEAE

693. *Ibicella lutea* (Lindl.) van Es.
 694. *Proboscidea louisianica* (Mill.)
 Thell.

MELASTOMATACEAE

695. *Calvoa sessiliflora* Cogn. ex
 Wild. et Th. Dur.

MENISPERMACEAE

696. *Menispermum canadense* L.
 697. *Menispermum dauricum* DC.

MYRTACEAE

698. *Eugenia costaricensis* Berg

NOLANACEAE

699. *Nolana paradoxa* Lindl.
 700. *Nolana prostrata* L.

NYCTAGINACEAE

701. *Mirabilis jalapa* L.
 702. *Mirabilis longiflora* L.

OENOTHERACEAE

703. *Boisduvalia densiflora* (Lindl.)
 Wats.
 704. *Circaea lutetiana* L.
 705. *Clarkia concinna* (Fisch. et
 Mey.) Greene
 706. *Epilobium dodonaei* Vill.
 707. *Epilobium fleischeri* Hochst.
 708. *Fuchsia procumbens* Cunn.

709. *Gaura biennis* L.
 710. *Godetia purpurea* (Curtis)
 G. Don
 711. *Jussieua suffruticosa* L.
 712. *Lopezia coronata* Andr.
 713. *Oenothera nocturna* Jacq.
 714. *Oenothera tetragona* Roth

OLEACEAE

715. *Fraxinus bungeana* DC.
 716. *Ligustrum japonicum* Thunb.
 var. *rotundifolium* Blume
 717. *Ligustrum vulgare* L.
 718. *Ligustrum vulgare* L.
 var. *chlorocarpum* Lour.

OROBANCHACEAE

719. *Aeginetia indica* L.

OXALIDACEAE

720. *Biophytum proliferum* Edgew.
 et Hook.
 721. *Oxalis valdiviensis* Barn.

PAPAVERACEAE

722. *Adlumia fungosa* (Ait.) Greene
 723. *Argemone mexicana* L.
 724. *Argemone platyceras*
 Link et Otto
 725. *Chelidonium majus* L.
 726. *Corydalis sempervirens* (L.)
 Pers.
 727. *Cysticapnos vesicarius* (L.)
 Fedde
 728. *Dicranostigma franchettianum*
 (Prain) Fedde
 729. *Eschscholzia douglasii* (Hook. et
 Arn.) Walp.
 730. *Eschscholzia lobbii* Greene
 731. *Fumaria capreolata* L.
 732. *Glaucium corniculatum* (L.)
 Curt.

733. *Glaucium flavum* Crantz
 734. *Hypecoum leptocarpum* Hook. f. et Thoms.
 735. *Hypecoum procumbens* L.
 ssp. *grandiflorum* Benth.
 736. *Meconopsis betonicifolia* Franch.
 737. *Meconopsis cambrica* (L.) Vig.
 738. *Meconopsis robusta* Hook. f. et Thoms.
 739. *Papaver alpinum* L.
 ssp. *burseri* (Crantz) Fedde
 740. *Papaver caucasicum* Bieb.
 741. *Papaver commutatum* Fisch. et Mey.
 742. *Papaver nudicaule* L.
 743. *Papaver orientale* L.
 744. *Papaver somniferum* L.
 var. *oleiferum* Hort.
 745. *Stylomecon heterophylla* (Benth.) G. Taylor
- PAPILIONACEAE
 (FABACEAE)
746. *Amorpha canescens* Nutt.
 747. *Anthyllis tetraphylla* L.
 748. *Argyrolobium andrewsianum* (E. Mey.) Steud.
 749. *Astragalus cicer* L.
 750. *Astragalus falcatus* Lam.
 751. *Astragalus vesicarius* L.
 752. *Baptisia australis* (L.) R. Br.
 753. *Calophaca wolgarica* (L.) Fisch.
 754. *Caragana frutex* (L.) K. Koch
 755. *Carmichaelia australis* R. Br.
 756. *Clitoria ternatea* L.
 757. *Coluria potentilloides* R. Br.
 758. *Colutea arborescens* L.
 759. *Cytisus albus* Hacq.
 760. *Cytisus ratisbonensis* Schaeff.
 761. *Cytisus supinus* L.
 762. *Desmodium canadense* (L.) DC.
 763. *Genista hispanica* L.
 764. *Genista radiata* (L.) Scop.
 765. *Genista sagittalis* L.
 766. *Genista tinctoria* L.
 767. *Genista tinctoria* L.
 var. *virgata* (Willd.) Koch
 768. *Hedysarum japonicum* Basin.
 769. *Laburnum anagyroides* Med.
 770. *Lathyrus aphaca* L.
 771. *Lathyrus articulatus* L.
 772. *Lathyrus cirrhosus* Ser.
 773. *Lathyrus latifolius* L.
 774. *Lathyrus latifolius* L.
 var. *albiflorus* Sweet
 775. *Lathyrus maritimus* Bigel.
 776. *Lathyrus montanus* (L.) Bernh.
 777. *Lathyrus niger* (L.) Bernh.
 778. *Lathyrus nissolia* L.
 779. *Lathyrus sativus* L.
 780. *Lathyrus sativus* L.
 f. *caeruleus* (Alef.) Aschers. et Graebn.
 781. *Lathyrus silvestris* L.
 782. *Lathyrus tuberosus* L.
 783. *Lathyrus vernus* (L.) Bernh.
 784. *Lens culinaris* Med.
 785. *Lupinus nanus* Dougl.
 786. *Lupinus ornatus* Dougl.
 787. *Lupinus perennis* L.
 788. *Onobrychis viciaefolia* Scop.
 789. *Rhynchosia pyramidalis* (Lam.) Urban
 790. *Scorpiurus vermiculatus* L.
 791. *Securigera securidaca* (L.) Deg. et Doerfl.
 792. *Soja max* (L.) Piper
 793. *Sophora flavescens* Ait.
 794. *Spartium junceum* L.
 795. *Tetragonolobus purpureus* Moench
 796. *Tetragonolobus siliquosus* (L.) Roth
 797. *Thermopsis macrophylla* Hook. et Arn.

798. *Thermopsis montana* Nutt. ex
Torr. et Gray
799. *Trifolium badium* Schreb.
800. *Trifolium subterraneum* L.
801. *Trigonella caerulea* (L.) Ser.
802. *Trigonella foenum-graecum* L.
803. *Vigna cylindrica* (L.) Skeels
804. *Vigna sesquipedalis* W. Agcaoili

PASSIFLORACEAE

805. *Passiflora capsularis* L.

PHYTOLACCACEAE

806. *Hilleria latifolia* (Lam.)
H. Walt.
807. *Phytolacca acinosa* Roxb.
808. *Rivina humilis* L.
(orange berries)

PIPERACEAE

809. *Peperomia velutina* Linden et
André

PLANTAGINACEAE

810. *Plantago alpina* L.
811. *Plantago arborescens* Poir.
812. *Plantago coronopus* L.
813. *Plantago cynops* L.
814. *Plantago maritima* L.
815. *Plantago nivalis* Boiss.
816. *Plantago psyllium* L.
817. *Plantago serpentina* (Magnol)
Vill.

PLUMBAGINACEAE

818. *Armeria longearistata* Boiss. et
Reut.
819. *Armeria majellensis* Boiss.
820. *Armeria pinifolia* (Brot.)
Hoffm. et Link
821. *Limonium latifolium* (Sm.) Ktze.

POLEMONIACEAE

822. *Collomia biflora* (Ruiz et Pav.)
Brand
823. *Collomia heterophylla* Hook.
824. *Gilia achilleaefolia* Benth.
825. *Gilia laciniata* Ruiz et Pav.
826. *Gilia squarrosa* Hook. et Arn.
827. *Leptosiphon hybridus* Vilm.
828. *Polemonium caeruleum* L.
829. *Polemonium carneum* A. Gray
830. *Polemonium reptans* L.

POLYGALACEAE

831. *Polygala amara* L.

POLYGONACEAE

832. *Fagopyrum esculentum* Moench
833. *Oxyria digyna* (L.) Hill
834. *Polygonum bistorta* L.
835. *Polygonum molle* D. Don
836. *Rheum officinale* Baill.
837. *Rheum tetragonopus* Mart.
838. *Rumex alpinus* L.
839. *Rumex scutatus* L.

PORTULACACEAE

840. *Calandrinia compressa* Schrad.
841. *Calandrinia grandiflora* Lindl.
842. *Portulaca oleracea* L.
843. *Talinum paniculatum* (Jacq.)
Gaertn.

PRIMULACEAE

844. *Anagallis caerulea* Schreb.
845. *Androsace armeniaca* Duby
846. *Androsace carnea* L.
f. *brigantiaca* (Jord. et Fourr.)
R. Knuth
847. *Androsace septentrionalis* L.
848. *Asterolinon adoense* Kunze
849. *Cortusa matthioli* L.
850. *Lysimachia lobelioides* Wall.
851. *Lysimachia punctata* L.

852. *Primula beesiana* Forr.
 853. *Primula farinosa* L.
 854. *Primula florindae* Ward
 855. *Primula paxiana* Gilg
 856. *Primula saxatilis* Komar.
 857. *Primula veitchii* Duthie
 858. *Primula veris* L.
 859. *Primula veris* L.
 var. *columnae* (Ten.) Pax
 860. *Primula vialii* Delav.

RANUNCULACEAE

861. *Aconitum napellus* L.
 var. *lobelianum* Rchb.
 862. *Aconitum vulparia* Rchb.
 863. *Actaea spicata* L.
 864. *Anemone drummondii* Wats.
 865. *Aquilegia chrysantha* A. Gray
 866. *Aquilegia flabellata* Sieb. et
 Zucc.
 867. *Aquilegia sibirica* Lam.
 868. *Clematis alpina* (L.) Mill.
 869. *Clematis jubata* Bisch.
 870. *Clematis virginiana* L.
 871. *Clematis vitalba* L.
 872. *Delphinium ajacis* L.
 873. *Delphinium brunonianum* Royle
 874. *Delphinium tatsienense* Franch.
 875. *Garidella nigellastrum* L.
 876. *Helleborus foetidus* L.
 877. *Isopyrum thalictroides* L.
 878. *Leptopyrum fumarioides* Rchb.
 879. *Myosurus minimus* L.
 880. *Nigella arvensis* L.
 881. *Nigella orientalis* L.
 882. *Nigella sativa* L.
 883. *Pulsatilla montana* (Hoppe)
 Rchb.
 884. *Pulsatilla vulgaris* Mill.
 885. *Thalictrum bulgaricum* Velen.
 886. *Thalictrum delavayi* Franch.
 887. *Thalictrum foetidum* L.
 888. *Thalictrum glaucum* Desf.

889. *Thalictrum minus* L.
 890. *Thalictrum petaloideum* L.
 891. *Thalictrum pseudominus*
 Javorka
 892. *Thalictrum rhynchocarpum*
 Q. Dillon et A. Rich.
 893. *Trollius europaeus* L.

RESEDACEAE

894. *Astrocarpus sesamoides* (L.)
 Duby
 895. *Astrocarpus sesamoides* (L.)
 Duby ssp. *purpurascens*
 (Rafin.) Duby
 896. *Caylusea abyssinica* (Fresen.)
 Fisch. et Mey.
 897. *Reseda alba* L.
 898. *Reseda luteola* L.
 899. *Reseda odorata* L.

ROSACEAE

900. *Acaena buchananii* Hook. f.
 901. *Acaena glaucophylla* Bitter
 902. *Acaena laevigata* Ait.
 903. *Acaena microphylla* Hook. f.
 904. *Acaena myriophylla* Lindl.
 905. *Acaena novae-zelandiae* Kirk
 906. *Agrimonia eupatoria* L.
 907. *Agrimonia eupatoria* L.
 ssp. *dahurica* Willd.
 908. *Agrimonia odorata* Mill.
 909. *Alchemilla vulgaris* L.
 910. *Amelanchier ovalis* Med.
 911. *Aronia arbutifolia* (L.) Elliott
 912. *Aronia melanocarpa* (Michx.)
 Elliott
 913. *Aronia prunifolia* (Marsh.)
 Rehd.
 914. *Aruncus silvester* Kostel.
 915. *Cotoneaster acutifolia* Turcz.
 916. *Cotoneaster adpressa* Boiss.
 917. *Cotoneaster apiculata* Rehd. et
 Wils.

918. *Cotoneaster dielsiana* Pritz.
 919. *Cotoneaster divaricata* Rehd. et Wils.
 920. *Cotoneaster foveolata* Rehd. et Wils.
 921. *Cotoneaster franchetti* Bois
 922. *Cotoneaster horizontalis* Decne.
 923. *Cotoneaster ignava* Wolf
 924. *Cotoneaster integerrima* Med.
 925. *Cotoneaster lucida* Schlecht.
 926. *Cotoneaster multiflora* Bge.
 var. *calocarpa* Rehd. et Wils.
 927. *Cotoneaster tenuipes* Rehd. et Wils.
 928. *Crataegus mollis* Scheele
 929. *Crataegus pubescens* (H.B.K.) Steud. f. *stipulacea* (Loud.) Stapf
 930. *Crataegus wilsonii* Sarg.
 931. *Dryas octopetala* L.
 932. *Filipendula vulgaris* Moench
 933. *Fragaria viridis* Duch.
 934. *Geum montanum* L.
 935. *Geum rivale* L.
 936. *Gillenia trifoliata* (L.) Moench
 937. *Holodiscus discolor* (Pursh) Maxim. var. *ariaefolia* (Sm.) Aschers. et Graebn.
 938. *Malus baccata* (L.) Borkh.
 939. *Malus baccata* (L.) Borkh.
 var. *jackii* Rehd.
 940. *Malus floribunda* Sieb.
 941. *Malus orthocarpa* Lavall.
 942. *Malus prattii* (Hemsl.) Schneid.
 943. *Malus prunifolia* (Willd.) Borkh.
 944. *Malus prunifolia* (Willd.) Borkh. var. *rinkii* (Koidz.) Rehd.
 945. *Malus sargentii* Rehd.
 946. *Malus tschonoskii* (Maxim.) Schneid.
 947. *Physocarpus monogynus* (Torr.) Coult.
 948. *Potentilla argentea* L.
 var. *tenuiloba* Jord.
 949. *Potentilla caulescens* L.
 950. *Potentilla chrysantha* Trev.
 951. *Potentilla cinerea* Chaix
 952. *Potentilla grammopetala* Mor.
 953. *Potentilla hippiana* Lehm.
 954. *Potentilla inclinata* Vill.
 955. *Potentilla montenegrina* Pant.
 956. *Potentilla pimpinelloides* L.
 957. *Potentilla rupestris* L.
 958. *Prunus serotina* Ehrh.
 959. *Rosa acicularis* Lindl.
 960. *Rosa beggeriana* Schrank
 961. *Rosa carolina* L.
 var. *grandiflora* (Baker) Rehd.
 962. *Rosa cinnamomea* L.
 963. *Rosa corymbifera* Borkh.
 964. *Rosa davidi* Crép.
 var. *elongata* Rehd. et Wils.
 965. *Rosa dumalis* Bechst.
 966. *Rosa foetida* Herrm.
 967. *Rosa gallica* L.
 968. *Rosa glutinosa* Sibth. et Sm.
 var. *dalmatica* Borb.
 969. *Rosa hugonis* Hemsl.
 970. *Rosa laxa* Retz.
 971. *Rosa marginata* Wall.
 972. *Rosa nitida* Willd.
 973. *Rosa pendulina* L.
 974. *Rosa pisocarpa* A. Gray
 975. *Rosa pomifera* Herrm.
 976. *Rosa roxburghii* Tratt. var. *hirtula* (Reg.) Rehd. et Wils.
 977. *Rosa rubrifolia* Vill.
 978. *Rosa rugosa* Thunb.
 979. *Rosa setipoda* Hemsl. et Wils.
 980. *Rosa spinosissima* L.
 var. *nana* Andrews
 981. *Rosa stylosa* Desv.
 982. *Rosa tomentosa* Smith

983. *Rubus laciniatus* (West.) Willd.
 984. *Rubus phoenicolasius* Maxim.
 985. *Sanguisorba dodecandra* Moretti
 986. *Sanguisorba obtusa* Maxim.
 987. *Sanguisorba officinalis* L.
 988. *Sanguisorba tenuifolia* Fisch. et
 Link
 989. *Sibbaldia procumbens* L.
 990. *Sibiraea laevigata* (L.) Maxim.
 991. *Sorbaria arborea* Schneid.
 992. *Sorbaria sorbifolia* (L.) A. Br.
 var. *stellipila* Maxim.
 993. *Sorbaria tomentosa* (Lindl.)
 Rehd.
 994. *Sorbus aucuparia* L.
 995. *Sorbus commixta* Hedl.
 996. *Sorbus decora* (Sarg.) Schneid.
 997. *Spiraea trilobata* L.

RUBIACEAE

998. *Asperula ciliata* Roch.
 999. *Asperula tinctoria* L.
 1000. *Callipeltis cucullaria* (L.) Stev.
 1001. *Crucianella angustifolia* L.
 1002. *Galium purpureum* L.
 1003. *Galium rotundifolium* L.
 1004. *Galium silvaticum* L.
 1005. *Nertera granadensis* (Mutis)
 Druce
 1006. *Psychotria kirkii* Hiern
 1007. *Richardia scabra* L.
 1008. *Sherardia arvensis* L.
 1009. *Spermacoce tenuior* L.
 1010. *Vaillantia hispida* (L.) DC.
 1011. *Vaillantia muralis* (L.) DC.

RUTACEAE

1012. *Dictamnus albus* L. var. *albiflorus*
 (Koch) Aschers. et Graebn.
 1013. *Ptelea trifoliata* L.
 1014. *Ruta graveolens* L.
 1015. *Skimmia japonica* Thunb.

SAXIFRAGACEAE

1016. *Boykinia elata* (Nutt.) Greene
 1017. *Deutzia scabra* Thunb. var.
watereri (Lemoine) Rehd.
 1018. *Francoa appendiculata* Cav.
 1019. *Heuchera chlorantha* Piper
 1020. *Heuchera glabra* Willd.
 1021. *Heuchera hispida* Pursh
 1022. *Philadelphus satumanus* Miq.
 1023. *Philadelphus subcanus* Koehne
 var. *wilsonii* (Koehne) Rehd.
 1024. *Ribes alpinum* L.
 1025. *Ribes glutinosum* Benth.
 1026. *Ribes multiflorum* Kit.
 1027. *Ribes petraeum* Wulf.
 var. *bullatum* (Otto et Dietr.)
 Schneid.
 1028. *Ribes stenocarpum* Maxim.
 1029. *Saxifraga aizoides* L.
 1030. *Saxifraga camposii* Willk.
 1031. *Saxifraga exarata* Vill.
 1032. *Saxifraga globulifera* Desf. var.
oranensis (Munby) Engl.
 1033. *Saxifraga granulata* L.
 1034. *Saxifraga hieraciifolia*
 Waldst. et Kit.
 1035. *Saxifraga laevis* Bieb.
 1036. *Saxifraga pennsylvanica* L.
 1037. *Saxifraga rotundifolia* L.
 1038. *Saxifraga sibthorpii* Boiss.
 1039. *Saxifraga tenella* Wulf.
 1040. *Tellima grandiflora* (Pursh)
 Dougl.
 1041. *Tiarella cordifolia* L.

SCROPHULARIACEAE

1042. *Alonsoa meridionalis* (L.f.)
 O. Ktze.
 1043. *Antirrhinum orontium* L.
 1044. *Asarina antirrhiniflora* (Humb.
 et Bonpl.) Pennell
 1045. *Asarina barclaiana* (Lindl.)
 Pennell

1046. *Asarina barclaiana* (Lindl.)
Pennell var. *alba* Hort.
1047. *Calceolaria gracilis* H.B.K.
1048. *Calceolaria scabiosaefolia*
Roem. et Schult.
1049. *Calorhabdos brunoniana* Benth.
1050. *Celsia cretica* L.f.
1051. *Celsia orientalis* L.
1052. *Chelone obliqua* L.
1053. *Collinsia heterophylla* R. Grah.
1054. *Diascia barberae* Hook.
1055. *Digitalis amandiana* Sampaio
1056. *Digitalis grandiflora* Mill.
1057. *Digitalis lutea* L.
1058. *Linaria alpina* (L.) Mill.
1059. *Linaria cymbalaria* (L.) Mill.
1060. *Linaria genistifolia* (L.) Mill.
1061. *Mimulus cardinalis* Dougl.
1062. *Mimulus luteus* L.
1063. *Nemesia floribunda* Lehm.
1064. *Penstemon diffusus* Dougl.
1065. *Penstemon digitalis* Nutt.
1066. *Penstemon hirsutus* (L.) Willd.
1067. *Rhodochiton atrisanguinea*
(Zucc.) Rothm.
1068. *Scrophularia umbrosa* Dum.
1069. *Scrophularia altaica* Murr.
1070. *Scrophularia nodosa* L.
1071. *Scrophularia sambucifolia* L.
1072. *Tetranema mexicanum* Benth.
1073. *Torenia fourneri* Lind.
1074. *Torenia peduncularis* Benth.
1075. *Veronica grandis* Fisch.
ex Spreng.
1076. *Veronica incana* L.
1077. *Veronica latifolia* L.
1078. *Veronica longifolia* L.
1079. *Veronica longifolia* L.
var. *subsessilis* Miq.
1080. *Veronica orchidea* Crantz
1081. *Veronica prostrata* L.
1082. *Veronica spicata* L.
1083. *Veronica spuria* L.
1084. *Veronicastrum virginicum* (L.)
Farw.
1085. *Wulfenia carinthiaca* Jacq.
1086. *Zaluzianskya capensis* (L.)
Walp.

SELAGINACEAE

1087. *Dischisma arenarium* E. Mey.
1088. *Hebenstreitia dentata* L.
1089. *Hebenstreitia watsoni* Rolfe

SOLANACEAE

1090. *Atropa belladonna* L.
1091. *Atropa belladonna* L. var. *lutea*
Döll
1092. *Browallia demissa* L.
1093. *Cyphomandra betacea* Sendt.
1094. *Datura stramonium* L.
1095. *Datura stramonium* L.
var. *chalybea* Koch
1096. *Hyoscyamus niger* L.
1097. *Hyoscyamus niger* L. var.
pallidus Waldst. et Kit.
1098. *Nicandra physaloides* (L.)
Gaertn.
1099. *Nicotiana langsdorfii* Weinm.
1100. *Nicotiana rustica* L.
1101. *Nicotiana tabacum* L.
1102. *Physalis floridana* Rydb.
1103. *Physalis franchetii* Mast.
1104. *Physalis ixocarpa* Brot.
1105. *Salpiglossis sinuata* Ruiz et Pav.
1106. *Schizanthus pinnatus* Ruiz et
Pav.
1107. *Solanum aviculare* Forst.
1108. *Solanum dulcamara* L.
1109. *Solanum pseudocapsicum* L.
1110. *Solanum sisymbriifolium* Lam.
1111. *Solanum sodomaeum* L.
1112. *Withania frutescens* (L.) Panq.

STYRACACEAE

1113. *Halesia monticola* (Rehd.) Sarg.

1114. *Pterostyrax corymbosa* Sieb. et
Zucc.

1115. *Pterostyrax hispida* Sieb. et
Zucc.

THYMELAEACEAE

1116. *Daphne mezereum* L.

TILIACEAE

1117. *Corchoropsis crenata* Sieb. et
Zucc.

1118. *Corchorus olitorius* L.

1119. *Tilia platyphyllos* Scop.

TROPAEOLACEAE

1120. *Tropaeolum majus* L.

1121. *Tropaeolum peregrinum* L.

ULMACEAE

1122. *Celtis caucasica* Willd.

1123. *Celtis occidentalis* L.

UMBELLIFERAE (APIACEAE)

1124. *Aethusa cynapium* L.

1125. *Ammi majus* L.

1126. *Ammi visnaga* Lam.

1127. *Anethum graveolens* L.

1128. *Angelica atropurpurea* L.

1129. *Astrantia major* L.

1130. *Azorella trifurcata* Lam.

1131. *Bifora testiculata* (L.) DC.

1132. *Bowlesia tenera* Spreng.

1133. *Bupleurum ranunculoides* L.

1134. *Carum carvi* L.

1135. *Chaerophyllum aromaticum* L.

1136. *Chaerophyllum aureum* L.

1137. *Coriandrum sativum* L.

1138. *Cymopterus anisatus* A. Gray

1139. *Eryngium giganteum* Bieb.

1140. *Eryngium planum* L.

1141. *Foeniculum vulgare* Mill.

1142. *Heracleum persicum* Desf.

1143. *Hydrocotyle dissecta* Hook. f.

1144. *Levisticum officinale* L.

1145. *Myrrhis odorata* (L.) Scop.

1146. *Oenanthe pimpinelloides* L.

1147. *Peucedanum ostruthium* Koch

1148. *Pimpinella rotundifolia* Bieb.

1149. *Sanicula europaea* L.

1150. *Scandix balansae* Reut.

1151. *Scandix pecten-veneris* L.

1152. *Seseli libanotis* (L.) Koch

1153. *Trachymene pilosa* Sm.

1154. *Trinia glauca* (L.) Dum.

1155. *Zizia aurea* (L.) Koch

URTICACEAE

1156. *Forskohlea angustifolia* Retz.

1157. *Parietaria officinalis* L.

1158. *Pilea spruceana* Wedd.

1159. *Urtica pilulifera* L.

VALERIANACEAE

1160. *Centranthus ruber* (L.) DC.

1161. *Fedia cornucopiae* (L.) Gaertn.

1162. *Valeriana officinalis* L.

1163. *Valerianella carinata* Loisel.

VERBENACEAE

1164. *Clerodendrum fallax* Lindl.

1165. *Lippia citriodora* H.B.K.

1166. *Verbena canadensis* (L.) Britt.

1167. *Verbena hastata* L.

1168. *Verbena patagonica* Mold.

1169. *Verbena rigida* Spreng.

1170. *Verbena urticifolia* L.

VIOLACEAE

1171. *Viola elatior* Fries

1172. *Viola labradorica* Schr.

1173. *Viola odorata* L.

1174. *Viola patrinii* Ging.

1175. *Viola tricolor* L.

ssp. *subalpina* Gaud.

ZYGOPHYLLACEAE

1176. *Tribulus terrestris* L.

