



Index seminum atque sporarum anno ... collectorum

<https://hdl.handle.net/1874/433733>

INDEX SEMINUM ATQUE SPORARUM



No.22 - 1975

BOTANISCHE TUINEN
RIJKS UNIVERSITEIT
UTRECHT • NEDERLAND

UNIVERSITEITSBIBLIOTHEEK UTRECHT



4160 2636

BOTANICAL GARDENS
OF THE STATE UNIVERSITY
OF UTRECHT
NETHERLANDS

* * *

The botanical gardens belonging to the State University of Utrecht are:

"Cantonspark" (Faarn)
"Sandwijck" (de Bilt)
"Fort Hoofddijk" (Utrecht)
"Hortus Botanicus" (Utrecht)
"Arboretum Gimborn" (Doorn)

* * *

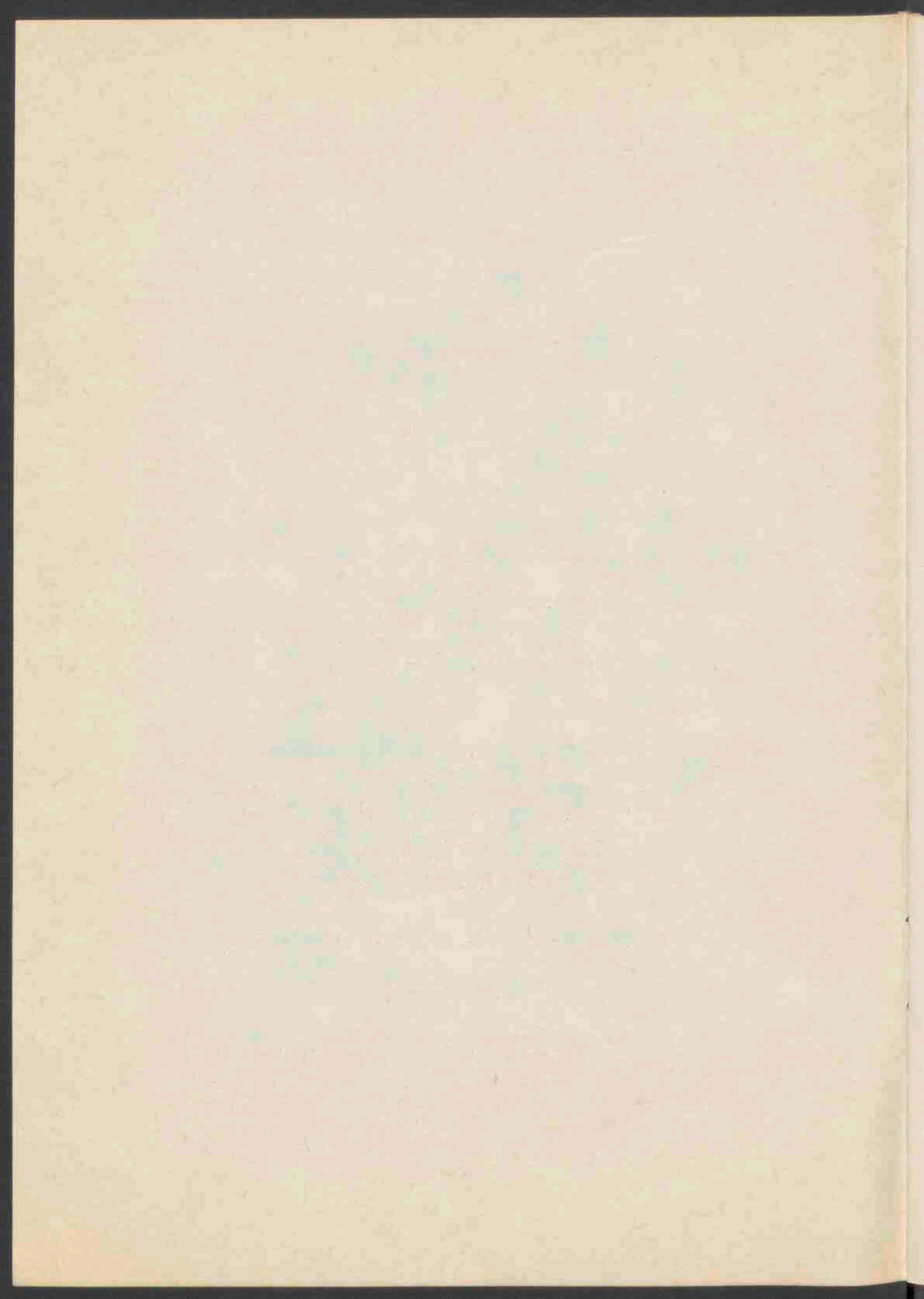
The seeds and spores from this list are available for exchange
with Botanical Gardens.
Please return the numbered list enclosed herewith with the numbers
you wish to receive duly marked, as soon as possible to:

E.A. Mennega
Transitorium II, Heidelberglaan 2
"De Uithof", Utrecht, Netherlands

No requests can be taken into consideration after

April 1st 1976

Attention:- Seeds marked * were taken from plants
originally collected in natural habitats.



The climate of De Bilt (1931-1960)

Situation : 52 ° 06 ' N; 5 ° 11 ' E

Altitude : 2 m

Mean air temperature	Mean rainfall	Mean sunshine in hours
January : 1,7	69	56
February : 2,0	51	69
March : 5,0	44	127
April : 8,5	49	164
May : 12,4	52	211
June : 15,5	57	223
July : 17,0	78	199
August : 16,8	88	186
September: 14,3	71	146
October : 10,0	72	102
November : 5,9	70	50
December : 3,0	64	41
Per Year : 9,3°C	766	1572

Mean daily minimum of the coldest month : - 1,0 ° C

Mean daily maximum of the warmest month : 21,9 ° C

Mean date of first frost : October 30

Mean date of last frost : April 19

Mean length of frostfree period : 195 days

Mean number of days with snow cover : 21 days

Maximum temperature : 36,8 (June 27, 1947)*

Minimum temperature : - 24,8 (January 27, 1942)*

Minimum rainfall : 388 mm (1921)*

Maximum rainfall : 1160 mm (1965)*

* since 1849

"Cantonspark" is situated + 15 km N.E. from De Bilt

"Arboretum Gimborn" is situated + 12 km S.E. from De Bilt

"Fort Hoofddijk" is situated + 1,5 km S. from De Bilt

"Hortus Botanicus" is situated + 4 km W. from De Bilt

"Sandwijk" is situated 100 m W. from the Royal Dutch

Meteorological Station, De Bilt.

PTERIDOPHYTA

CYATHEACEAE

1. *Cyathea cooperi* (W.J.Hook.)
Domin

OSMUNDACEAE

2. *Osmunda regalis* L.

POLYPODIACEAE

3. *Actiniopteris semiflabellata*
Pichi-Sermolli
4. *Adiantum hispidulum* Swartz
5. *Adiantum macrophyllum* Swartz
6. *Adiantum pedatum* L.
7. *Adiantum poiretii* Wikstr.
8. *Adiantum polyphyllum* Willd.
9. *Adiantum raddianum* Presl
10. *Adiantum tenerum* Swartz
11. *Aglaomorpha splendens* (J. Smith)
Copel.
12. *Arachniodes amabilis* (Bl.) Tindale
13. *Arachniodes aristata* (Foster)
Tindale
14. *Arachniodes simplicior* (Makino)
Ohwi
15. *Asplenium bulbiferum* G. Forst.
var. *tripinnatum* J.D. Hook.
16. *Asplenium dalhousiae* W.J. Hook.
17. *Asplenium flaccidum* Forst.f.
18. **Asplenium marinum* L.
19. *Asplenium nidus* L.
20. *Asplenium sandersonii* J.D. Hook.
21. *Asplenium septentrionale* (L.)
Hoffm.
22. *Asplenium trichomanes* L.
23. *Asplenium viride* Hudson
24. *Athyrium filix-femina* (L.) Roth
25. *Athyrium niponicum* (Mett.) Hance
26. *Blechnum auriculatum* Desv.
27. *Blechnum brasiliense* Desv.
28. *Blechnum cartilagineum* Swartz
29. *Blechnum occidentale* L.
30. *Blechnum spicant* (L.) Roth

31. *Bolbitis heteroclita* (Presl) Ching
32. *Ceterach officinarum* DC.
33. *Ctenitis ampla* (H. et B. ex Willd.)
Ching
34. *Ctenitis efulensis* (Baker) Tardieu
35. *Ctenitis lanigera* (Mitt. ex Kuhn)
Tardieu
36. *Cyrtomium fortunei* (L.f.) Smith
37. *Davallia chaerophylloides* (Poirot)
Steudel
38. *Davallia pentaphylla* Blume
39. *Davallia solida* (Forst.)Sw.
var. *fejeensis* (W.J.Hook.)
40. *Davallia trichomanoides* Blume var.
trichomanoides
41. *Dennstaedtia tenera* (Presl) Mett.
42. *Didymochlaena truncatula* (Sw.)
J. Smith
43. *Diplazium esculentum* (Retz.) Swartz
44. *Doodia caudata* (Cav.) R.Br. var.
caudata
45. *Doodia caudata* (Cav.) R.Br. var.
lomarina F. v. Muell.
46. *Doryopteris concolor* (Langsd. et
Fisch.) Kuhn var. *concolor*
47. *Doryopteris pedata* (L.) Fée
48. *Drynaria sparsisora* (Desv.) Moore
49. *Dryopteris carthusiana* (Vill.)
H.P. Fuchs
50. *Dryopteris dilatata* (Hoffm.)
A.Gray
51. *Elaphoglossum crinitum* (L.) Christ.
52. *Elaphoglossum plumosum* (Fée) Moore
53. *Fadyenia fadyenii* (Mett.) Christ.
54. *Gymnocarpium dryopteris* (L.) Newm.
55. *Hemionitis palmata* L.
56. *Histiopteris incisa* (Thunb.)
J. Smith
57. *Leucostegia pallida* (Mett.) Copel.
58. *Nephrolepis biserrata* (Sw.) Schott
59. *Oleandra articulata* (Sw.) Presl
60. *Oleandra distenta* Kunze
61. *Pellaea falcata* (R.Brown) Fée

- | | |
|---|---|
| 62. <i>Pellaea rotundifolia</i> (Forst. f.)
W.J. Hook. | 77. <i>Pteris vittata</i> L. |
| 63. <i>Pellaea viridis</i> (Forsk.) Prantl | 78. <i>Quercifilix zeilanica</i> (Houtt.)
Copel. |
| 64. <i>Phyllitis scolopendrium</i> (L.) Newm. | 79. <i>Rumohra adiantiformis</i> (Forst. f.)
Ching |
| 65. <i>Pityrogramma chrysophylla</i> (Sw.)
Link | 80. <i>Tectaria gemmifera</i> (Fée) Alston |
| 66. <i>Polypodium attenuatum</i> H. et B.
ex Willd. | 81. <i>Tectaria heracleifolia</i> (Willd.)
Underw. |
| 67. <i>Polypodium interjectum</i> Shivas | 82. <i>Tectaria incisa</i> Cav. |
| 68. <i>Polypodium leiorrhizum</i> Wall. | 83. <i>Tectaria macrodonta</i> (Fée) Christ. |
| 69. <i>Polypodium owariense</i> Desv. | 84. <i>Thelypteris opulenta</i> (Kaulfuss)
Fosberg |
| 70. <i>Polypodium percussum</i> Cav. | 85. <i>Woodwardia unigemmata</i> (Makino)
Nakai |
| 71. <i>Polypodium phyllitidis</i> L. | |
| 72. <i>Polypodium polycarpon</i> Cav. | |
| 73. <i>Polystichum lonchitis</i> (L.) Roth | |
| 74. <i>Polystichum setiferum</i> (Forsk.)
Woynar | |
| 75. <i>Pteris cretica</i> L. | |
| 76. <i>Pteris dentata</i> Forsk. | |

SCHIZAEACEAE

- | |
|---|
| 86. <i>Anemia phyllitidis</i> (L.) Swartz |
| 87. <i>Anemia rotundifolia</i> Schrad. |

GYMNOSPERMAE

PINACEAE

- | |
|--|
| 88. <i>Pinus heldreichii</i> Christ. |
| 89. <i>Pinus parviflora</i> Sieb. et Zucc. |

TAXODIACEAE

- | |
|--|
| 90. <i>Sciadopitys verticillata</i> (Thunb.)
Sieb. et Zucc. |
|--|

ANGIOSPERMAE

MONOCOTYLEDONES

AGAVACEAE

- | |
|--|
| 91. <i>Agave univittata</i> Haw. var.
<i>heteracantha</i> (Berger) Breitung |
|--|

AMARYLLIDACEAE

- | |
|---|
| 92. <i>Bomarea edulis</i> Herb. |
| 93. <i>Clivia nobilis</i> Lindl. |
| 94. <i>Habranthus robustus</i> Herb. |
| 95. <i>Narcissus pseudonarcissus</i> L. |

ARACEAE

- | |
|---|
| 96. <i>Aglonema commutatum</i> Schott var.
<i>commutatum</i> |
| 97. <i>Anthurium bakeri</i> J.D. Hook. |
| 98. <i>Anthurium crassinervium</i> (Jacq.)
Schott |

- | |
|--|
| 99. <i>Anthurium galeottii</i> K. Koch |
| 100. <i>Anthurium magnificum</i> Lind. |
| 101. <i>Anthurium scandens</i> (Aubl.) Engl. |
| 102. <i>Lysichitum americanum</i> Hultén et
St. John. |
| 103. <i>Nephtytis afzelii</i> Schott |

BROMELIACEAE

- | |
|---|
| 104. <i>Aechmea miniata</i> (Beer) Hort. ex
Baker var. <i>discolor</i> (Beer) Beer
ex Baker |
| 105. <i>Aechmea weilbachii</i> Didr.
var. <i>weilbachii</i> |
| 106. <i>Guzmania donnellsmithii</i> Mez ex
Donnell Smith |
| 107. <i>Lindmania penduliflora</i> (C.H. Wright)
Stapf |

108. *Pitcairnia maidifolia* (C. Morr.)
Decne. ex Planch.
109. *Pitcairnia xanthocalyx* Mart.
110. *Quesnelia quesneliana* (Brongn.)
L.B. Smith
111. *Tillandsia festucoides* Brongn.
112. *Tillandsia flabellata* Baker
113. *Vriesea malzinei* E. Morr.
114. *Vriesea saundersii* (Carr.) Morr.
ex Mez
115. *Vriesea splendens* (Brongn.) Lem.

CANNACEAE

116. *Canna glauca* L.
117. *Canna indica* L.

COMMELINACEAE

- 118.**Campelia zanoniana* (L.) H.B.K.
119. *Commelina tuberosa* L.
120. *Pollia japonica* Thunb.

CYPERACEAE

121. *Dulichium arundinaceum* (L.) Britt.

GRAMINEAE

- 122.**Briza maxima* L.
123.**Briza minor* L.
124.**Bromus macrostachyus* Desf. var.
lanuginosus (Poir.) Boiss.
125. *Dactylis glomerata* L.
126. *Eragrostis poaeoides* P.B.
127. *Festuca ovina* L.
128. *Lagurus ovatus* L.
129. *Lamarckia aurea* (L.) Moench
130.**Melica ciliata* L.
131. *Oryza sativa* L.
132.**Poa trivialis* L. ssp. *silvicola*
Hack.
133. *Setaria palmifolia* (Willd.) Stapf
134. *Vulpia ciliata* (Dant.) Link

IRIDACEAE

135. *Acidanthera bicolor* Hochst. var.
muriei Perry

136. *Diets iridioides* (L.) Sweet ex
Klatt
137. *Iris boissieri* Henriq.
138. *Iris xiphium* L.
139. *Lapeirousia laxa* (Thunb.) N.E.Br.
140. *Tigridia pavonia* (L.f.) Ker-Gawl.

LILIACEAE

141. *Allium karataviense* Regel
142. *Allium macranthum* Baker
143. *Allium narcissiflorum* Vill.
144. *Allium oreophilum* C.A. Mey.
145. *Allium strictum* Schrad.
146.**Allium subhirsutum* L.
147. *Allium tuberosum* Rottl. ex Sprengel
148. *Alstroemeria aurantiaca* D. Don
149.**Asphodeline liburnica* Rchb.
150.**Bellevalia romana* (L.) Sweet
151. *Camassia quamash* (Pursh) Greene
152. *Danae racemosa* (L.) Moench
153. *Fritillaria graeca* Boiss. et
Sprun.
154. *Fritillaria latifolia* Willd.
155. *Fritillaria nigra* Mill.
156.**Fritillaria pyrenaica* L.
157. *Lilium pardalinum* Kellogg
158. *Littonia modesta* J.D. Hook.
159. *Muscari aucheri* Boiss.
160. *Muscari botryoides* (L.) Mill.
var. *botryoides*
161. *Muscari latifolium* J. Kirk
162.**Paradisea lusitanica* (P.Cout.)
Sampaio
163.**Scilla monophyllos* Link
164. *Scilla sibirica* Andr.
165. *Tricyrtis hirta* (Thunb.) W.J.Hook.
166. *Tricyrtis latifolia* Maxim.
167. *Triteleia laxa* Benth.
168. *Uvularia grandiflora* Sm.
169. *Veratrum nigrum* L.
170. *Zygadenus glaucus* Nutt.



Paradisea lusitanica

MARANTACEAE

171. *Thalia dealbata* Fraser

MUSACEAE

172. *Heliconia hirsuta* L.f.

PALMAE

173. *Chamaedorea elegans* Mart.

ZINGIBERACEAE

174. *Costus afer* Ker-Gawl.

175. *Costus cuspidatus* (Nees et Mart.)
Maas

176. **Renealmia cernua* (Sw. ex R. et S.)
Macbr.

DICOTYLEDONES

ACANTHACEAE

177. *Ruellia humilis* Nutt.
178. *Ruellia lorentziana* Griseb.

ACERACEAE

179. *Acer lobelii* Ten.
180. *Acer micranthum* Sieb. et Zucc.
181. *Acer tataricum* L.
182. *Dipteronia sinensis* Oliv.

AIZOACEAE

183. *Carruanthus caninus* (Lam.)
Schwantes
184. *Micropterum pinnatifidum* (L.f.)
Schwantes
185. *Tetragonia expansa* Murr.

AMARANTHACEAE

186. *Aerva scandens* (Roxb.) Wall.
f. *sanguinea* Standley
187. *Amaranthus retroflexus* L.
188.**Pleuropetalum darwinii* J.D. Hook.

APOCYNACEAE

189. *Alyxia buxifolia* R.Br.
190. *Alyxia daphnoides* A. Cunn.
191. *Amsonia tabernaemontana* Walt.

AQUIFOLIACEAE

192. *Ilex verticillata* (L.) Gray

ARALIACEAE

193. *Aralia elata* (Miq.) Seem.

ARISTOLOCHIACEAE

194. *Aristolochia elegans* Mast.
195. *Aristolochia fimbriata* Cham.
196. *Asarum caudatum* Lindl.

ASCLEPIADACEAE

- 197.**Asclepias curassavica* L.

198. *Asclepias syriaca* L.

BASELLACEAE

199. *Basella alba* L.

BERBERIDACEAE

200. *Podophyllum hexandrum* Royle var.
chinense (Sprague)
201. *Podophyllum hexandrum* Royle var.
hexandrum
202. *Vancouveria hexandra* (W.J. Hook.)
Morr. et Decne.

BIGNONIACEAE

203. *Eccremocarpus scaber* Ruiz et Pav.
204. *Incarvillea delavayi* Bur. et
Franch.
205. *Incarvillea olgae* Regel

BORAGINACEAE

206. *Asperugo procumbens* L.
207. *Borago officinalis* L.
208. *Buglossoides purpureocaerulea* (L.)
I.M. Johnston
209. *Cynoglossum amabile* Stapf et
Drumm.
210. *Cynoglossum wallichii* G. Don
211. *Lappula squarrosa* (Retz.) Dumort.
212. *Mertensia ciliata* (James) G. Don
213. *Moltkia petraea* (Tratt.) Griseb.
214. *Nonea rosea* (Bieb.) Link
215. *Omphalodes linifolia* (L.) Moench
216. *Onosma echioides* L.

BUDDLEJACEAE

217. *Buddleja globosa* Hope
218. *Buddleja japonica* Hemsl.
219. *Buddleja nivea* Duthie

BUXACEAE

220. *Sarcococca humilis* Stapf

CAESALPINIACEAE

221. *Cassia occidentalis* L.

CALYCERACEAE

222. *Acicarpa pinnatifida* Miers

CAMPANULACEAE

223. *Adenophora liliifolia* (L.) Bess.

224. *Asyneuma canescens* (Waldst. et Kit.) Griseb. et Schenk

225. *Campanula carpatica* Jacq. var. *carpatica*

226. *Campanula carpatica* Jacq. var. *turbinata* (Sch., Nym. et Ky.) Nichols.

227. *Campanula cochleariifolia* Lam.

228. *Campanula collina* Bieb.

229. *Campanula elatines* L.

230. *Campanula erinus* L.

231. *Campanula kemulariae* Fomin

232. *Campanula moesaica* Velen.

233. *Campanula ochroleuca* (Kem.-Nath.) Kem.-Nath.

234. *Campanula poscharskyana* Degen.

235. *Campanula pulla* L.

236. *Campanula rotundifolia* L.

237. *Campanula tommasiniana* Koch

238. *Campanula trachelium* L.

239. *Campanula versicolor* Sibth. et Sm.

240. *Campanula waldsteiniana* Roem. et Schult.

241. *Cyananthus microphyllus* Edgew.

242. *Legousia speculum-veneris* (L.) Fisch.

243. *Pratia angulata* (Forst.) J.D.Hook.

244. *Symphyandra hoffmannii* Pant.

245. *Symphyandra wanneri* Heuff.

246. *Wahlenbergia gracilentia* N. Lothian

247.**Wahlenbergia hederacea* (L.) Rchb.

248. *Wahlenbergia pendula* Schrad.

CANNABINACEAE

249. *Humulus lupulus* L.

CAPPARIDACEAE

250. *Cleome violaceae* L.

251.**Podandrogynae brachycarpa* (DC.) Woodson

252. *Polanisia dodecandra* (L.) DC. var. *trachysperma* (Torr. et Gray) Iltis

CAPRIFOLIACEAE

253. *Sambucus ebulus* L.

254. *Triosteum erythrocarpum* H. Smith

255. *Triosteum perfoliatum* (L.) Wieg. var. *aurantiacum* E.P. Bickn.

256. *Viburnum trilobum* Marsh.

CARICACEAE

257. *Carica papaya* L.

CARYOPHYLLACEAE

258. *Arenaria montana* L. ssp. *montana*

259. *Arenaria procera* Sprengel ssp. *glabra* (F.N. Williams) J. Holub

260. *Dianthus armeria* L. ssp. *armeria*

261. *Dianthus gallicus* Pers.

262. *Dianthus knappii* (Pont.) Asch. et Kanitz

263. *Dianthus petraeus* Waldst. et Kit. ssp. *noeanus* (Boiss.) Tutin

264. *Herniaria hirsuta* L.

265. *Minuaria baldaccii* (Halácsy) Mattf.

266. *Minuartia mutabilis* Schinz et Thell.

267. *Petrocoptis glaucifolia* (Lag.) Boiss.

268. *Petrocoptis grandiflora* Rothm.

269. *Saponaria caespitosa* DC.

270. *Saponaria ocymoides* L.

271. *Saponaria sicula* Raf.

272. *Silene densiflora* d'Urv.

273. *Silene hayekiana* Hand.-Mazz. et Janch.
274. *Silene italica* (L.) Pers.
275. *Silene laeta* (Ait.) Godr.
276. *Silene schafta* Gmel.
277.**Silene secundiflora* Otth
278.**Silene tridentata* Desf.
279. *Silene vulgaris* (Moench) Garcke
ssp. *prostrata* (Gaud.)
Chater et Walters

CELASTRACEAE

280. *Celastrus orbiculatus* Thunb.
281. *Euonymus sachalinensis* (F.Schmidt)
Maxim.

CHENOPODIACEAE

282. *Chenopodium ambrosioides* L.
283. *Chenopodium foliosum* Aschers.

CISTACEAE

- 284.**Helianthemum ledifolium* (L.)
Miller
285. *Helianthemum pilosum* (L.) Pers.

CLETHRACEAE

286. *Clethra alnifolia* L.
287. *Clethra barbinervis* Sieb. et Zucc.

CLUSIACEAE

- 288.**Rheedia gardneriana* Planch. et
Triana

CNEORACEAE

289. *Cneorum tricoccon* L.

COMPOSITAE

290. *Achillea odorata* L.
291. *Anacyclus radiatus* Loisel.
292. *Antennaria dioica* (L.) Gaertn.
293. *Anthemis nobilis* L.
294. *Arnica longifolia* D.C. Eaton
295. *Aster divaricatus* L.

296. *Aster lateriflorus* (L.) Britt.
var. *horizontalis* Burg.

297. *Aster sedifolius* L.

298. *Brachycome iberidifolia* Benth.

299. *Bupthalmum salicifolium* L.

300. *Catananche lutea* L.

301. *Centaurea atropurpurea* Waldst.
et Kit.

302. *Centaurea montana* L.

303. *Centaurea nigra* L.

304. *Centaurea phrygia* L. ssp. *pseudo-*
phrygia (C.A. Mey.) Gugler

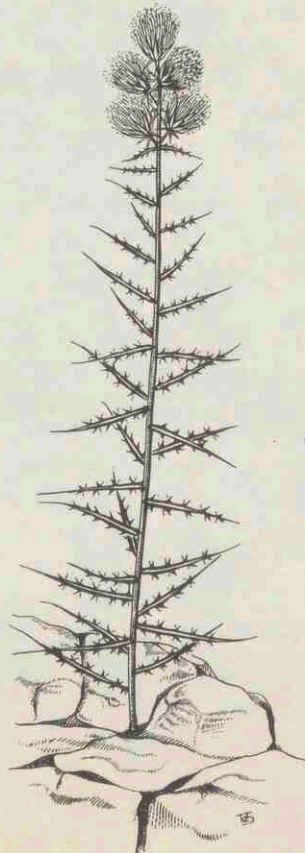
305. *Centaurea scabiosa* L.

306. *Centaurea triumfetti* All.

307. *Centaurea uniflora* L.

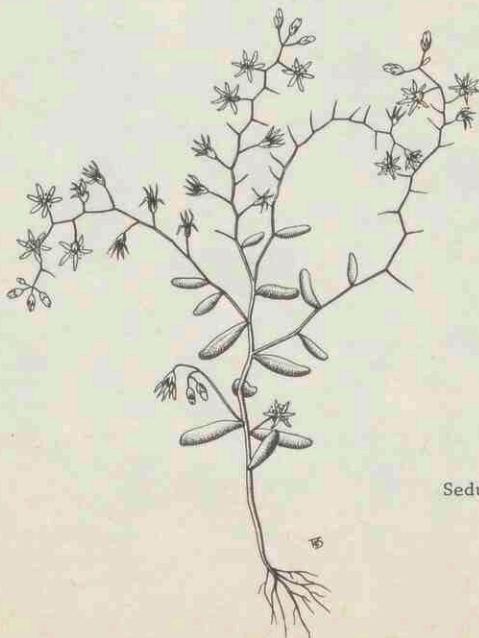
308. *Chrysogonum virginianum* L.

309. *Cirsium diacanthum* (Labill.) DC.



Cirsium
diacanthum

310. *Cotula coronopifolia* L.
311. *Doronicum columnae* Ten.
312. *Erigeron aurantiacus* Regel
313. *Haplopappus coronopifolius* DC.
314. *Helianthus laetiflorus* Pers.
315. *Liatris spicata* (L.) Willd. var.
 callilepis Boom et Ruys
316. *Ligularia veitchiana* (Hemsl.)
 Greenm.
317. *Matricaria recutita* L.
318. *Microglossa albescens* (DC.)
 C.B. Clarke
319. *Mutisia coccinea* A.St.Hil.
 var. *coccinea*
320. *Olearia haastii* J.D. Hook.
321. *Raoulia australis* J.D. Hook.
322. *Rhaponticum scariosum* Lam.
 ssp. *lyratum* (Bell.) Hayek
323. *Sanvitalia procumbens* Lam.
324. *Saussurea albescens* J.D. Hook.
 et Thoms.
325. *Senecio oxyriaefolius* DC.
326. *Silphium integrifolium* Michx.
327. *Silybum marianum* (L.) Gaertn.
328. *Solidago virgaurea* L. ssp.
 alpestris (Waldst. et Kit.) Gaud.
329. **Tragopogon porrifolius* L.
- CONVOLVULACEAE
330. *Cuscuta gronovii* Willd.
331. *Ipomoea purpurea* Roth
- CRASSULACEAE
332. *Echeveria agavoides* Lem.
333. *Echeveria pulvinata* Rosc.
334. *Echeveria setosa* Rose et Purpus
335. *Sedum anglicum* Huds.
336. *Sedum bithynicum* Boiss.
337. *Sedum caeruleum* L.
338. *Sedum dasyphyllum* L.
339. *Sedum douglasii* W.J. Hook.
340. *Sedum forsterianum* Sm.
341. *Sedum gypsicola* Boiss. et Reut.



Sedum caeruleum

342. *Sedum hispanicum* L.
343. *Sedum middendorffianum* Maxim.
344. *Umbilicus rupestris* (Salisb.)
Dandy

CRUCIFERAE

345. *Aethionema buxbaumii* (Fisch.)
Boiss.
346. *Aethionema coridifolium* DC.
347. *Arabis purpurea* Sibth. et Sm.
348. *Arabis soyeri* Reut. et Huet ssp.
jacquinii (G. Beck) B.M.G. Jones
349. *Aubrieta columnae* Guss. ssp.
italica (Boiss.) Mattf.
350. *Aubrieta libanotica* Boiss.
351. *Barbarea minor* C. Koch var. *minor*
352. *Biscutella cichoriifolia* Loisel.
353. *Camelina sativa* (L.) Crantz
354. *Capsella grandiflora* (Bory et
Chaub.) Boiss.
355. *Cardaminopsis petraea* (L.)
Hiitonen
356. *Draba borealis* DC.
357. *Draba incana* L.
358. *Erysimum odoratum* Ehrh.
359. *Fibigia eriocarpa* (DC.) Boiss.
360. *Hesperis bicuspidata* (Willd.)
Poir.
361. *Iberis amara* L. ssp. *amara*
362. *Iberis taurica* DC.
363. *Malcolmia maritima* (L.) R. Br.
364. *Myagrum perfoliatum* L.
365. *Thlaspi alpestre* L.

CUCURBITACEAE

366. *Bryonia cretica* L. ssp. *dioica*
(Jacq.) Tutin
367. *Echinocystis lobata* (Michx.)
Torr. et Gray
368. *Echinocystis wrightii* Cogn.

EBENACEAE

369. *Diospyros lotus* L.

EPACRIDACEAE

370. *Dracophyllum secundum* Labill.

ERICACEAE

371. *Bruckenthalia spiculifolia*
(Salisb.) Rehb.
372. *Enkianthus campanulatus* (Miq.)
Nichols.
373. *Erica arborea* L, var. *alpina* Dieck
374. *Erica terminalis* Salisb.
375. *Gaultheria procumbens* L.
376. *Gaultheria shallon* Pursh
377. *Kalmia angustifolia* L.
378. *Kalmia latifolia* L.
379. *Pernettya mucronata* (L.f.) Gaud.
ex Spreng.
380. *Pieris floribunda* (Pursh) Benth.
et J.D. Hook.
381. *Pieris japonica* (Thunb.) D. Don
382. *Rhododendron schlippenbachii* Maxim.
383. *Tripetaleia bracteata* Maxim.
384. *Zenobia pulverulenta* (Bartr.)
Pollard

EUPHORBIACEAE

385. *Andrachne colchica* Fisch. et
Mey.
386. *Euphorbia segetalis* L.
387. *Ricinus communis* L.

FAGACEAE

388. *Nothofagus antarctica* (G. Forst.)
Oerst.
389. *Quercus imbricaria* Michx.

GENTIANACEAE

390. *Centaurium minus* Moench
391. *Centaurium scilloides* (L.f.)
Sampaio
392. *Gentiana cruciata* L.
393. *Gentiana fetisowii* Regel et Winkl.
394. *Swertia perfoliata* Royle ex G. Don

GERANIACEAE

395. *Erodium chium* (L.) Willd. ssp. *chium*
396. *Erodium cicutarium* (L.) l'Hér. et Ait. ssp. *cutarium*
397. *Pelargonium inodorum* Willd.

GESNERIACEAE

398. *Achimenes antirrhina* (DC.) Morton
399. *Achimenes candida* Lindl.
400. *Achimenes ehrenbergii* (Hanst.) H.E. Moore
401. *Achimenes erecta* (Lam.) H.P. Fuchs
402. *Achimenes flava* Morton
403. *Achimenes grandiflora* (Schiede) DC.
404. *Achimenes longiflora* DC.
405. *Achimenes mexicana* (Seem.) Benth. et J.D. Hook.
406. *Achimenes misera* Lindl.
407. *Achimenes patens* Benth.
408. *Achimenes pedunculata* Benth.
409. *Aeschynanthus parasiticus* (Roxb.) Wall.
410. *Alloplectus ambiguus* Urban
411. *Alloplectus capitatus* W.J. Hook.
412. *Alloplectus schlimii* Planch. et Linden
413. *Chirita elphinstonia* Craib
414. *Chirita hamosa* (Wall.) R. Br.
415. *Chirita micromusa* B.L. Burtt
416. *Chrysothemis friedrichsthaliana* (Hanst.) H.E. Moore
417. *Chrysothemis pulchella* (Don ex Sims) Decne.
418. *Chrysothemis villosa* (Benth.) Leeuwenb.
419. *Codonanthe ventricosa* (Vell.) Hoehne
420. *Columnnea aureonitens* W.J. Hook.
421. *Columnnea crassifolia* Brongn.
422. *Columnnea gloriosa* Sprague
423. *Columnnea hirta* Klotzsch et Hemsl.

424. *Columnnea percrassa* Morton
425. *Columnnea sanguinea* (Pers.) Hanst.
426. *Columnnea schiedeana* Schlecht.
427. *Diastema quinquevulnerum* Planch. et Linden
428. *Episcia melittifolia* (L.) Mart.
429. *Gesneria cuneifolia* (DC.) Fritsch
430. *Gesneria ventricosa* Swartz
431. *Koellikeria erinoides* (DC.) Mansf.
432. *Kohleria amabilis* (Planch. et Linden) Fritsch
433. *Kohleria deppena* (Schlecht. et Cham.) Fritsch
434. *Kohleria hirsuta* (H.B.K.) Regel
435. **Kohleria tubiflora* (Cav.) Hanst.
436. *Ramonda myconi* (L.) F. Schultz
437. *Ramonda serbica* Panč.
438. *Rechsteineria cardinalis* (Lehm.) O. Kuntze
439. *Rechsteineria splendens* (van Houtte ex Hanst.) O. Kuntze
440. *Rechsteineria stricta* (W.J. Hook. et Arn.) O. Kuntze
441. *Rechsteineria warscewiczii* (Bouché et Hanst.) O. Kuntze
442. *Rhytidophyllum tomentosum* Mart.
443. *Streptocarpus caulescens* Vatke
444. *Streptocarpus haygarthii* C.B. Clarke
445. *Streptocarpus holstii* Engl.
446. *Streptocarpus kirkii* J.D. Hook.
447. *Streptocarpus polyanthus* W.J. Hook. ssp. *comptonii* (Mansf.) Hilliard
448. *Streptocarpus rexii* Lindl.
449. *Streptocarpus wendlandii* Spreng.
450. *Streptocarpus wilmsii* Engl.

GLOBULARIACEAE

451. *Globularia willkommii* Nym.

HIPPOCASTANEACEAE

452. *Aesculus parviflora* Walt.

HYDRANGEACEAE

- 453. *Deutzia scabra* Thunb.
- 454. *Hydrangea arborescens* L.
ssp. *discolor* (Ser.) McClintock
- 455. *Hydrangea petiolaris* Sieb. et
Zucc.

HYDROPHYLLACEAE

- 456. *Phacelia cicutaria* Greene
- 457. *Phacelia congesta* W.J.Hook.
- 458. *Phacelia tanacetifolia* Benth.

HYPERICACEAE

- 459. *Hypericum cerastoides* (Spach)
N.K.B. Robson
- 460.**Hypericum connatum* Lam.
- 461. *Hypericum forrestii* (Chittenden)
N.K.B. Robson



Hypericum forrestii

LABIATAE

- 462. *Collinsonia canadensis* L.
- 463. *Dracocephalum argunense* Fisch.
ex Link
- 464. *Hyssopus officinalis* L.
- 465. *Lavandula angustifolia* Mill.
- 466. *Leonotis leonurus* (L.) R. Br.
- 467. *Nepeta nepetella* L.
- 468. *Ocimum canum* Sims
- 469. *Phlomis fruticosa* L.
- 470. *Rosmarinus officinalis* L.
- 471. *Salvia coccinea* Juss. ex Murr.
- 472. *Salvia horminum* L.
- 473. *Salvia patens* Cav.
- 474.**Salvia verbenaca* L. ssp. *verbenaca*
- 475. *Satureja hortensis* L.
- 476. *Stachys grandiflora* (Stev. ex
Willd.) Benth.
- 477. *Teucrium chamaedrys* L.
- 478. *Teucrium flavum* L.
- 479. *Teucrium pyrenaicum* L.
- 480. *Thymus pulegioides* L.

LARDIZABALACEAE

- 481. *Decaisnea fargesii* Franch.

LIMNANTHACEAE

- 482. *Limnanthes douglasii* R. Br.

LINACEAE

- 483. *Linum bienne* Miller
- 484. *Linum grandiflorum* Desf.

LOASACEAE

- 485. *Blumenbachia hieronymii* Urb.
- 486. *Cajophora lateritia* (W.J. Hook.)
Klotzsch
- 487.**Loasa triphylla* Juss.
var. *papaverifolia* (H.B.K.) Urb.
et Gilg
- 488. *Loasa triphylla* Juss. var.
vulcanica Urb. et Gilg

LOGANIACEAE

489. *Anthocleista djalonenensis* A. Chev.

LYTHRACEAE

490. *Ammannia coccinea* Rottb.
491. *Cuphea ignea* A. DC.
492. *Cuphea lanceolata* Ait.
493. *Lythrum hyssopifolium* L.

MAGNOLIACEAE

494. *Liriodendron tulipifera* L.
495. *Magnolia salicifolia* (Sieb. et Zucc.) Maxim.
496. *Magnolia tripetala* (L.) L.
497. *Magnolia virginiana* L.

MALPIGHIACEAE

498. **Peixotoa hirta* Juss.

MALVACEAE

499. *Abutilon indicum* Sweet
500. *Anoda cristata* (L.) Schlecht.
501. *Gossypium barbadense* L.
502. *Hibiscus lavateroides* Moric.
503. *Hibiscus manihot* L.
504. **Sida rhombifolia* L.
505. **Urena lobata* L.

MELASTOMATACEAE

506. *Bertolonia maculata* DC.
507. *Bertolonia marmorata* Naud.
508. **Leandra xanthocoma* (Naud.) Cogn.
509. *Medinilla mannii* J.D. Hook.

MIMOSACEAE

510. *Adenanthera pavonina* L.

MYRICACEAE

511. *Myrica gale* L.
512. *Myrica pensylvanica* Lois.

MYRSINACEAE

513. *Ardisia mamillata* Hance

NYSSACEAE

514. *Davidia involucrata* Bail. var. *vilmoriniana* (Dode) Wangerin

OCHNACEAE

515. *Ochna serrulata* (Hochst.) Walpers

OLEACEAE

516. *Fraxinus bungeana* DC.
517. *Fraxinus ornus* L.

ONAGRACEAE

518. *Epilobium anagallidifolium* Lam.
519. *Fuchsia michoacanensis* Sessé et Moc.
520. *Fuchsia procumbens* R. Cunn. ex A. Cunn.
521. *Gaura lindheimeri* Engelm. et Gray
522. *Godetia purpurea* (Curt.) G. Don
523. *Oenothera acaulis* Cav.
524. *Oenothera missouriensis* Sims
525. *Zauschneria californica* Presl ssp. *latifolia* (W.J. Hook.) Keck

OROBANCHACEAE

526. *Aeginetia indica* Roxb.

OXALIDACEAE

527. *Oxalis valdiviensis* Barn.

PAEONIACEAE

528. *Paeonia lutea* Delav. ex Franch. var. *ludlowii* Stern et Taylor

PAPAVERACEAE

529. *Corydalis sempervirens* (L.) Pers.
530. *Glaucium corniculatum* (L.) J.H. Rudolph
531. *Glaucium oxylobum* Boiss. et Buhse
532. *Meconopsis napaulensis* DC.

533. *Meconopsis paniculata* (D. Don)
Prain

534. *Papaver nudicaule* L.

535. **Papaver rhoeas* L.

PAPILIONACEAE

536. *Abrus precatorius* L.

537. *Anthyllis tetraphylla* L.

538. *Anthyllis vulneraria* L. var.
polyphylla (Kit.) Ser.

539. *Astragalus cicer* L.

540. *Christia vespertilionis* (L.f.)
Bakh. f.

541. *Galega officinalis* L.

542. *Hedysarum alpinum* L.

543. *Lathyrus annuus* L.

544. *Lathyrus aphaca* L.

545. *Lathyrus cicera* L.

546. *Lathyrus cirrhosus* Ser.

547. *Lathyrus clymenum* L.

548. *Lathyrus hirsutus* L.

549. *Lathyrus incurvus* (Roth) Willd.

550. *Lathyrus odoratus* L.

551. *Lathyrus rotundifolius* Willd.

552. *Lathyrus sativus* L. f. *caeruleus*
(Alef.) Aschers. et Graebn.

553. *Lathyrus sativus* L. var.
sativus

554. *Lathyrus sphaericus* Retz.

555. *Lathyrus tingitanus* L.

556. *Lathyrus tuberosus* L.

557. *Lens culinaris* Med.

558. **Lotus ornithopodioides* L.

559. **Lupinus arboreus* Sims

560. **Medicago orbicularis* (L.) Bartal.

561. *Ononis spinosa* L.

562. *Psoralea bituminosa* L.

563. *Psoralea onobrychis* Nutt.

564. *Scorpiurus vermiculatus* L.

565. *Soja max* (L.) Piper

566. *Tetragonolobus purpureus* Moench

567. *Tetragonolobus siliquosus* (L.)
Roth

568. *Trifolium incarnatum* L.

569. *Trifolium repens* L.

570. *Trifolium rubens* L.

571. *Trigonella caerulea* (L.) Ser.

572. *Trigonella foenum-graecum* L.

PASSIFLORACEAE

573. *Passiflora gracilis* Jacq. ex Link

PHRYMACEAE

574. *Phryma leptostachya* L.

PHYTOLACCACEAE

575. *Phytolacca clavigera* W.W. Smith

576. **Phytolacca icosandra* L.

PITTOSPORACEAE

577. *Citriobatus multiflorus* A. Cunn.

PLANTAGINACEAE

578. *Plantago afra* L.

579. *Plantago serpentina* All.

PLUMBAGINACEAE

580. *Limonium globulariaefolium* (Desf.)
O. Kuntze

POLEMONIACEAE

581. *Navarretia squarrosa* (Eschsch.)
W.J. Hook. et Arn.

582. *Polemonium pauciflorum* S. Wats.

POLYGALACEAE

583. *Monnina xalapensis* H.B.K.

POLYGONACEAE

584. *Eriogonum umbellatum* Torr.

585. *Fagopyrum esculentum* Moench

586. *Fagopyrum tataricum* (L.) Gaertn.

587. *Polygonum orientale* L.

588. *Polygonum viviparum* L.

589. *Reynoutria japonica* Houtt. var.
 compacta (J.D. Hook.) Buchheim
590. *Tovara virginiana* (L.) Raf.

PORTULACACEAE

591. *Calandrinia compressa* Schrad.
592. *Calandrinia umbellata* (Ruiz et
 Pav.) DC.
593. *Talinum paniculatum* (Jacq.) Gaertn.

PRIMULACEAE

594. *Androsace septentrionalis* L. var.
 puberulenta (Rydb.) R. Knuth
595. *Cortusa matthioli* L. f. *matthioli*
596. *Dodecatheon clevelandii* Greene
 ssp. *insulare* Thompson
597. *Primula alpicola* Stapf
598. *Primula capitata* W.J. Hook.
 ssp. *mooreana* (Balf.f. et W.W.
 Sm.) W.W. Sm. et Forr.
599. *Primula farinosa* L.
600. *Primula florindae* Ward
601. *Primula pulverulenta* Duthie
602. *Primula veris* L. ssp. *macrocalyx*
 (Bunge) Lüdi
603. *Primula vialii* Delav.

RANUNCULACEAE

604. *Aconitum napellus* L.
605. *Actaea rubra* (Ait.) Willd.
606. *Adonis annua* L.
607. *Clematis heracleifolia* DC. var.
 davidiana (Decne.) Hemsl.
608. *Myosurus minimus* L.
609. *Ranunculus aconitifolius* L.
610. *Ranunculus chius* DC.
611. *Trollius pumilus* D. Don

RESEDACEAE

612. *Reseda virgata* Boiss. et Reut.

ROSACEAE

613. *Acaena viridior* (Cockayne) Allan

614. *Alchemilla glabra* Neygenf.
615. *Alchemilla vulgaris* L.
616. *Aronia melanocarpa* (Michx.)
 Elliott
617. *Cotoneaster salicifolius* Franch.
 var. *salicifolius*
618. *Cotoneaster simonsii* Baker
619. *Crataegus succulenta* Schrad. ex
 Link
620. *Holodiscus discolor* (Fursh)
 Maxim. var. *discolor*
621. *Luetkea pectinata* (Pursh)
 O. Kuntze
622. *Margyricarpus pinnatus* (Lam.)
 O. Kuntze
623. *Rosa glauca* Pourret
624. *Sorbaria assurgens* Vilm. et Bois
625. *Sorbaria sorbifolia* (L.) A. Br.
 var. *stellipila* Maxim.
626. *Sorbus prattii* Koehne
627. *Spiraea henryi* Hemsl.
628. *Spiraea japonica* L.f. var.
 fortunei (Planch.) Rehd.
629. *Stranvaesia davidiana* Decne.
 var. *undulata* (Decne.) Rehd. et
 Wils.

RUBIACEAE

630. *Asperula orientalis* Boiss.
 et Hohen.
631. **Carinta repens* (L.) L.B. Smith
 et Downs.
632. *Vaillantia hispida* (L.) DC.

RUTACEAE

633. *Glycosmis arborea* (Roxb.) DC.
634. *Phellodendron lavalleyi* Dode

SAXIFRAGACEAE

635. *Astilbe japonica* (Morr. et Decne.)
 Gray
636. *Boykinia elata* (Nutt.) Greene
637. *Boykinia major* A. Gray
638. *Boykinia tellimoides* (Maxim.) Engl.

639. *Chrysosplenium oppositifolium* L.
640. *Heuchera flabellifolia* Rydb.
641. *Heuchera sanguinea* Engelm.
642. *Saxifraga paniculata* Mill.
643. *Saxifraga rosacea* Moench
644. *Saxifraga sibthorpii* Boiss.

SCROPHULARIACEAE

645. *Anarrhinum bellidifolium* (L.) Desf.
646. *Antirrhinum orontium* L.
647. *Asarina barclaiana* (Lindl.)
Pennell
648. *Calceolaria fiebrigiana* Kraenzl.
649. *Calceolaria scabiosaefolia* Roem.
et Schult.
650. *Chaenorrhinum origanifolium* (L.)
Fourr. ssp. *origanifolium*
651. *Collinsia heterophylla* Buist ex
Grah.

652. *Digitalis grandiflora* Mill.
653. **Digitalis thapsi* L.
654. *Gratiola officinalis* L.
655. *Hebe pinguifolia* (J.D. Hook.)
Cockayne et Allan
656. *Hebe traversii* (J.D. Hook.)
Cockayne et Allan
657. *Linaria striata* DC.
658. *Mimulus guttatus* DC.
659. *Mimulus lewisii* Pursh
660. *Parahebe lyallii* (J.D. Hook.)
W.R.B. Oliver
661. *Penstemon attenuatus* Dougl. ex
Lindl.
662. *Penstemon digitalis* Nutt.
663. *Penstemon serrulatus* Menzies ex
Smith
664. *Torenia baillonii* Godefr.
665. *Torenia fournieri* Lindl.



Torenia fournieri

666. *Torenia violaceae* (Azaola)
Pennell

667. *Verbascum phoeniceum* L.

668. *Veronica austriaca* L. ssp.
austriaca

669. *Veronica satureioides* Vis.

670. *Veronica triphyllos* L.

671. *Zaluzianskya capensis* (Benth.)
Walp.

SELAGINACEAE

672. *Hebenstreitia dentata* L.

SOLANACEAE

673.**Cestrum amictum* Schlechtend.
var. *angustifolium* Francey

674.**Cestrum calycinum* Willd.

675. *Datura stramonium* L. var.
stramonium

676. *Datura wrightii* Hort. ex Regel

677. *Hyoscyamus niger* L. var. *niger*

678.**Nicotiana glauca* Grah.

679. *Nicotiana tabacum* L.

680.**Physalis angulata* L.

681. *Scopolia lurida* (Link) Dun.

682. *Solanum dulcamara* L.

683. *Solanum sodomaeum* L.

STAPHYLEACEAE

684. *Staphylea pinnata* L.

STYRACACEAE

685. *Halesia carolina* L. var. *mollis*
(Lange) Perk.

686. *Styrax japonica* Sieb. et Zucc.

687. *Styrax obassia* Sieb et Zucc.

SYMPLOCACEAE

688. *Symplocos paniculata* (Thunb.) Miq.

TAMARICACEAE

689. *Myricaria germanica* (L.) Desv.

THEOPHRASTACEAE

690. *Jacquinia aurantiaca* Ait.

TILIACEAE

691. *Corchorus olitorius* L.

TROPAEOLACEAE

692. *Tropaeolum majus* L.

693. *Tropaeolum peregrinum* L.

UMBELLIFERAE

694. *Astrantia trifida* Hoffm.

695. *Bupleurum falcatum* L.

696. *Bupleurum longifolium* L. ssp.
longifolium

697. *Bupleurum petraeum* L.

698. *Myrrhis odorata* (L.) Scop.

699. *Scaligeria tripartita* (Kalen.)
Tamamsch.

700. *Scandix pecten-veneris* L.

701. *Trachymene pilosa* Sm.

URTICACEAE

702. *Dendrocnide moroides* (Wedd.) Chew

703. *Urtica pilulifera* L.

VALERIANACEAE

704. *Centranthus calcitrapa* (L.) DC.

705. *Centranthus macrosiphon* Boiss.

706. *Fedia cornucopiae* (L.) Gaertn.

707. *Patrinia gibbosa* Maxim.

708.**Valeriana kurtziana* Borsini

709. *Valeriana officinalis* L.

VERBENACEAE

710. *Clerodendrum speciosissimum*
van Geert

711. *Gmelina asiatica* L.

712. *Verbena hastata* L.

713. *Verbena rigida* Spreng.

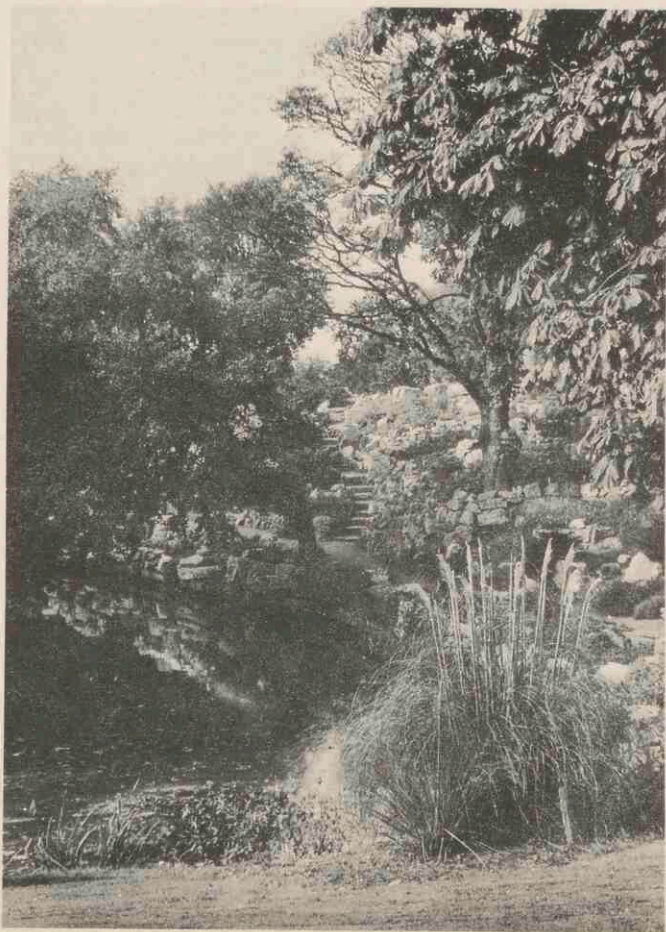
VIOLACEAE

714. *Viola labradorica* Schrank
715. *Viola lutea* Huds. ssp. *lutea*

VITACEAE

716. *Ampelopsis brevipedunculata*
(Maxim.) Trautv. var.
maximowiczii (Regel) Rehd.

717. *Cyphostemma camerounense*
Descoings
718. *Vitis amurensis* Rupr.
719. *Vitis riparia* Michx.



" Fort Hoofddijk "

