



Zaadlijst van den Botanischen Tuin Cantonspark te Baarn (Nederland), Rijksuniversiteit te Utrecht

<https://hdl.handle.net/1874/433817>

ZAADLIJST VAN DEN BOTANISCHEN TUIN
„CANTONSPARK” TE BAARN
 (RIJKSUNIVERSITEIT TE UTRECHT)

Seed list of plants grown in the Botanical Garden "Cantonspark"
 at Baarn (Holland), collected in 1937. Available
 only for exchange with Botanical Gardens

PTERIDOPHYTA.

Filices.

1. *Adiantum macrophyllum* Sw.
2. *Asplenium bulbiferum* Forst.
3. — *nidus* L.
4. — *viviparum* Pr.
5. *Davallia denticulata* Mett.
6. *Dennstaedtia cicutaria* Kuhn.
7. *Dicksonia antarctica* Labill.
8. *Hypolepis tenuifolia* Bernh.
9. *Microlepia hirta* Pr.
10. *Pellaea flexuosa* Link.
11. — *rotundifolia* H. K.
12. *Platycterium aleicorne* Desv.
13. *Polypodium aureum* L.
14. — *punctatum* Sw.
15. — *subauriculatum* Bl.
16. *Polystichum falcatum* Diels.
17. *Pteris cretica* L.
18. *Stenosemia aurita* Pr.

ANGIOSPERMAE.

MONOCOTYLEDONEAE.

Amaryllidaceae.

19. *Alstroemeria aurantiaca* D. Don.
20. *Haemanthus albiflos* Jacq.
21. *Leucojum aestivum* L.

Araceae.

22. *Alocasia macrorrhiza* Schott.
23. *Lysichiton camtschaticense* Schott.

Cannaceae.

24. *Canna flaccida* Salisb.

Commelinaceae.

25. *Palisota bracteosa* C. B. Clarke.
26. *Tinantia fugax* Scheidw.

Cyperaceae.

27. *Carex contigua* Hoppe.
28. — *Crus-corvi* Shuttl.
29. — *flava* L.
30. — *frigida* All.
31. — *Grayii* Carey.
32. — *lagopina* Wahlenb.
33. — *maritima* O. F. Muell.
34. — *muricata* L.
35. — *pallescens* L.
36. — *paradoxa* Willd.
37. — *pendula* Huds.
38. — *pseudo-cyperus* L.
39. — *stellulata* Bieb.
40. *Scirpus sylvaticus* L.

Dioscoreaceae.

41. *Dioscorea Batatas* Dene.

Gramineae.

42. *Agropyron caninum* Beauv.
43. — *cristatum* Beauv.
44. — *pungens* R. et S.
45. *Aira caespitosa* L.
46. — *flexuosa* L.
47. *Alopecurus pratensis* L.
48. *Ammophila arenaria* Link.
49. *Andropogon furcatus* Mühlenb.
50. *Anthoxanthum odoratum* L.
51. *Apera Spica-venti* Beauv.
52. *Avena elatior* L.
53. — *montana* Vill.



54. *Avena strigosa* Schreb.
55. *Avenastrum desertorum* Podpera.
56. *Brachypodium pinnatum* Beauv.
57. *Briza spicata* Sibth. et Sm.
58. *Bromus carinatus* Hook. et Arn.
59. — *secalinus* L.
60. *Cynosurus echinatus* L.
61. *Deyeuxia lapponica* Kunth.
62. *Eatonia obtusata* A. Gray.
63. *Elymus canadensis* L.
64. — *giganteus* Vahl.
65. — *sabulosus* Bieb.
66. *Festuca arundinacea* Schreb.
67. — *bromoides* L.
68. — *carpathica* Dietr.
69. — *pratensis* Huds.
70. — *rubra* L.
71. — *tatrae* Degen.
72. — *valesiaca* Schleich.
73. *Gaudinia fragilis* Beauv.
74. *Hierochloë borealis* R. et S.
75. *Hystrix patula* Moench.
76. *Koeleria glauca* D. C.
77. — *valesiaca* Gaud.
78. *Lasiogrostis Calamagrostis* Link.
79. *Lolium multiflorum* Lam.
80. — *temulentum* L.
81. *Melica cialata* L.
82. — *nutans* L.
83. — *uniflora* Retz.
84. *Microchloa tenacissima* Kunth.
85. *Miscanthus saccharifer* Benth.
86. *Nardus stricta* L.
87. *Oryzopsis canadensis* Torr.
88. *Panicum capillare* L.
89. *Pennisetum villosum* R. Br.
90. *Phleum phleoides* Simonk.
91. *Poa alpina* L.
92. — *compressa* L.
93. — *nemoralis* L.
94. *Polypogon monspeliensis* Desf.
95. *Setaria macrochaeta* Spreng.
96. — *viridis* P. B.
97. *Sieglingia decumbens* Bernh.
98. *Spartina Schreberi* J. F. Gmel.
99. *Stipa capillata* L.
100. *Trisetum pratense* Pers.

Iridaceae.

101. *Iris aurea* Ldl.
102. — *germanica* L.

103. *Iris graminea* L.
104. — *Gueldenstaedtiana* Lepech.
105. — *hybrida* Retz.
106. — *Kämpferi* Sieb.
107. — *orientalis* Thunb.
108. — *prismatica* Pursh.
109. — *spuria* L.
110. — *Thunbergii* E. Lundstr.
111. *Montbretia crocosmiiflora* Hort.

Juncaceae.

112. *Luzula campestris* D. C.
113. — *nivea* D. C.

Liliaceae.

114. *Allium canadense* L.
115. — *libani* Boiss.
116. — *montanum* Schmidt.
117. — *narcissiflorum* Vill.
118. — *odorum* L.
119. — *oleraceum* L.
120. — *Schoenoprasum* L.
121. — *sphaerocephalum* L.
122. — *stellatum* Fras.
123. *Asphodeline tenuior* Ledeb.
124. *Bowiea volubilis* Harv.
125. *Camassia Fraseri* Torr.
126. *Chlorophytum amaniense* Engl.
127. — *ukambense* Baker.
128. *Danaë racemosa* Moench.
129. *Dipcadi serotinum* Medic.
130. *Galtonia candicans* Dene.
131. *Gasteria acinacifolia* Haw.
132. — *angulata* Duval.
133. — *carinata* Duval.
134. *Haworthia fasciata* Haw.
135. — *margaritifera* Haw.
136. — *pentagona* Haw.
137. — *Radula* Haw.
138. *Hemerocallis flava* L.
139. *Hyacinthus romanus* L.
140. *Kniphofia aloides* Moench.
141. *Lilium carnolicum* Bernh.
142. — *Martagon* L.
143. *Muscari botryoides* Mill.
144. *Ornithogalum narbonnense* L.
145. *Paradisea liliastrum* Bertol.
146. *Polygonatum latifolium* Desf.
147. *Stenanthium robustum* S. Wats.

DICOTYLEDONEAE.

Acanthaceae.

148. *Acanthus Caroli-Alexandri* Hausskn.
149. — *spinosus* L.

Aceraceae.

150. *Acer Dieckii* Pax.
151. — *Tschonoskii* Max.

Aizoaceae.

152. *Mesembryanthemum multiceps* Salm.

Amaranthaceae.

153. *Amaranthus albus* L.
154. — *atropurpureus* Roxb.
155. — *aureus* F. G. Dietr.
156. — *caudatus* L.
157. — *flavus* L.
158. — *hypochondriacus* L.
159. — *melancholicus* L.
160. — *paniculatus* L.
161. — *patulus* Bert.
162. — *retroflexus* L.
163. — *viridis* L.
164. *Froelichia gracilis* Moq.
165. *Gomphrena decumbens* Jacq.

Anacardiaceae.

166. *Rhus glabra* L.
167. — *typhina* L.

Apocynaceae.

168. *Alyxia daphnoides* A. Cunn.
169. *Amsonia Tabernaemontanae* Walt.

Aquifoliaceae.

170. *Ilex Aquifolium* L.

Araliaceae.

171. *Acanthopanax divaricatum* Seem.
172. — *Henryi* Harms.
173. *Aralia mandshurica* Rupr.
174. — *racemosa* L.
175. *Hedera Helix* L.

Asclepiadaceae.

176. *Asclepias cornuti* Dene.
177. — *incarnata* L.
178. — *speciosa* Torr.
179. *Vincetoxicum medium* Dene.

Balsaminaceae.

180. *Impatiens glandulifera* Arn.
181. — *scabrida* D. C.

Berberidaceae.

182. *Berberis aggregata* C. K. Schn.
183. — *dictyophylla* Franch.
184. — *Dielsiana* Fedde.
185. — *stenophylla* Lndl.
186. — *Thunbergii* D. C.
187. — *vernae* Schneid.
188. — *vulgaris* L.
189. — *Wilsonae* Hemsl. et Wils.
190. *Mahonia Aquifolium* Nutt.
191. *Podophyllum Emodi* Wall.
192. — *peltatum* L.

Bignoniaceae.

193. *Rhigozum obovatum* Burch.

Bombacaceae.

194. *Waltheria indica* L.

Boraginaceae.

195. *Cynoglossum amabile* Stapf.
et Drummond.
196. — *cheirifolium* L.
197. — *Wallichii* G. Don.
198. *Omphalodes linifolia* Moench.
199. *Symphytum asperum* Lep.
200. — *officinale* L.

Cactaceae.

201. *Echinocactus minusculus* Web.

Calyceraceae.

202. *Acicarpa tribuloides* Jacq.

Campanulaceae.

- 203. *Adenophora denticulata* Fisch.
- 204. — *Forrestii* Diels.
- 205. *Campanula carpatica* Jacq.
- 206. — *lactiflora* H. B.
- 207. — *latifolia* L.
- 208. — — — var. *macrophylla* D. C.
- 209. — *pilosa* Pall.
- 210. — *rapunculoides* L.
- 211. — *rotundifolia* L.
- 212. *Codonopsis viridiflora* Max.
- 213. *Jasione perennis* Lam.
- 214. *Phyteuma canescens* W. et K.
- 215. — *limonifolium* Sibth. et Sm.
- 216. — *lobelioides* Willd.
- 217. *Platycodon grandiflorum* D. C.
- 218. — — — var. *Mariezii* Hort.
- 219. *Prismatocarpus strictus* A. D. C.

Capparidaceae.

- 220. *Cleome spinosa* Jacq.

Caprifoliaceae.

- 221. *Diervillea rivularis* Gatt.
- 222. — *sessilifolia* Buckl.
- 223. *Leycesteria formosa* Wall.
- 224. *Lonicera alpigena* L.
- 225. — *chrysantha* Turcz.
- 226. — *Ledebourii* Eschs.
- 227. — *Maaackii* Max.
- 228. — *pileata* Oliv.
- 229. — *prolifera* Rehd.
- 230. — *Ruprechtiana* Regel.
- 231. — *tatarica* L. var. *parvifolia* Jacq.
- 232. *Sambucus Ebulus* L.
- 233. *Symphoricarpus albus* Blake.
- 234. — *Chenaultii* Rehd.
- 235. — *occidentalis* Hook.
- 236. *Viburnum Lantana* L.
- 237. — *rhytidophyllum* Hemsl.
- 238. — *Sieboldi* Miq.

Caricaceae.

- 239. *Carica Papaya* L.

Caryophyllaceae.

- 240. *Anychia dichotoma* Michx.
- 241. *Arenaria graminifolia* Schrad.
- 242. — *serpyllifolia* L.
- 243. *Cerastium anomalum* Waldst. et Kit.

- 244. *Cerastium arvense* L.
- 245. — *purpurascens* Adams.
- 246. — *tomentosum* L.
- 247. *Dianthus anatolicus* Boiss.
- 248. — *calocephalus* Boiss.
- 249. — *caryophyllus* L.
- 250. — *deltoides* L.
- 251. — *fragrans* Bieb.
- 252. — *pelviformis* Heuff.
- 253. — *plumarius* L.
- 254. — *praecox* Kit.
- 255. — *serotinus* W. et K.
- 256. — *tatrae* Borbás.
- 257. *Gypsophila acutifolia* Fisch.
- 258. — *elegans* Bieb.
- 259. *Heliosperma alpestre* Reichb.
- 260. *Lychnis Bungeana* Fisch.
- 261. — *Coronaria* (L.) Desr.
- 262. *Melandrium album* Garcke.
- 263. — *dioecum* Sim.
- 264. *Moehringia trinervia* Clairv.
- 265. *Saponaria cerastioides* Fisch.
- 266. — *officinalis* L.
- 267. *Silene apetala* Willd.
- 268. — *caucasica* Boiss.
- 269. — *clavata* Moench.
- 270. — *conica* L.
- 271. — *conoidea* L.
- 272. — *dubia* Herb.
- 273. — *inflata* Sm.
- 274. — *italica* Pers.
- 275. — *multicaulis* Guss.
- 276. — *nutans* L.
- 277. — *Otites* Sm.
- 278. — *pendula* L.
- 279. — *tatarica* Pers.
- 280. — *Zawadzki* Herb.
- 281. *Vaccaria pyramidata* Medic.
- 282. *Viscaria Sartorii* Boiss.

Celastraceae.

- 283. *Celastrus articulatus* Thunb.
- 284. — *scandens* L.
- 285. *Evonymus latifolia* Scop.

Chenopodiaceae.

- 286. *Atriplex Halimus* L.
- 287. — *rosea* L.
- 288. — *sibirica* L.
- 289. *Chenopodium album* L.
- 290. — *Bonus-Henricus* L.
- 291. — *capitatum* Aschers.

292. *Chenopodium opulifolium* Schrad.
293. — *urbicum* L.
294. *Corispermum hyssopifolium* L.
295. *Monolepis trifida* Schrad.
296. *Salsola Kali* L.

Cistaceae.

297. *Helianthemum appenninum* Mill.
298. — *guttatum* Mill.
299. — *polifolium* D. C.
300. — *venustum* Sweet.

Cneoraceae.

301. *Cneorum tricoccum* L.

Compositae.

302. *Achillea nobilis* L.
303. *Actinomeris helianthoides* Nutt.
304. *Adenostyles alliariae* (Gouon.)
Kerner.
305. *Ambrosia trifida* L.
306. *Ammobium alatum* R. Br.
307. *Arctotis stoechadifolia* Berg.
308. *Arnica chamissonis* Less.
309. — *foliosa* Nutt.
310. *Aster alpinus* L.
311. — *incisus* Fisch.
312. *Buphthalmum speciosum* Schreb.
313. *Calendula officinalis* L.
314. *Charies heterophylla* Cass.
315. *Chrysanthemum cinerariaefolium*
Vis.
316. — *corymbosum* L.
317. *Cicerbita Plumieri* (L.) Kirschleger.
318. *Cirsium heterophyllum* (L.) All.
319. *Coreopsis lanceolata* L.
320. — *palmata* Nutt.
321. *Crepis aurea* Reichb.
322. — *rubra* L.
323. — *sibirica* L.
324. *Dimorphotheca pluvialis* Moench.
325. *Echinops exaltatus* Schrad.
326. — *humilis* Bieb.
327. — *Ritro* L.
328. *Erigeron divergens* Torr. et Gray.
329. — *glabellus* Nutt.
330. — *speciosus* D. C.
331. *Heliopsis helianthoides* (L.) Sweet.
332. — *scabra* Dun.
333. *Inula Helenium* L.

334. *Lactuca virosa* L.
335. *Lepachys pinnatifida* Rafin.
336. *Ligularia sibirica* (L.) Cass.
337. *Picris echioides* L.
338. *Senecio Clivorum* Max.
339. *Silphium perfoliatum* L.
340. *Solidago alpina* L.
341. — *canadensis* L.
342. *Spilanthes oleracea* Jacq.
343. *Tagetes patula* L.
344. *Taraxacum croceum* Dahlst.
345. *Vernonia fasciculata* Michx.
346. *Xanthium spinosum* L.
347. *Zinnia pauciflora* L.

Convolvulaceae.

348. *Argyreia splendens* Sweet.
349. *Convolvulus siculus* L.
350. — *tricolor* L.
351. *Cuscuta glomerata* Choisy.
352. — *racemosa* Mart.
353. *Ipomoea palmata* Försk.

Coriariaceae.

354. *Coriaria japonica* Gray.
355. — *myrtifolia* L.
356. — *terminalis* Hemsl. var.
xanthocarpa Rehd. et Wils.

Cornaceae.

357. *Cornus alba* L. var. *sibirica* Loud.
358. — *Mas* L.

Crassulaceae.

359. *Penthorum sedoides* L.
360. *Sedum acre* L.
361. — *kamtschaticum* Fisch. et Mey.
362. — *Middendorffianum* Max.
363. — *Selskianum* Regel et Maack.
364. — *Semenovii* Mast.
365. — *spathulifolium* Hook.
366. — *Telephium* L. subsp. *Fabaria*
(Koch) Schinz u. Keller.
367. *Sempervivum annuum* Sm.
368. — *triste* Hort.
369. — *valesiaceum* Lagg.
370. — *Wulfeni* Hoppe.

Cruciferae.

373. *Alyssum condensatum* Boiss. et
Haussk.
374. — *corymbosum* Boiss.
375. — *rostratum* Stev.
376. — *sinuatum* L.
377. *Arabis caucasica* Willd.
378. — *sicula* Huet.
379. *Barbarea orthoceras* Ledeb.
380. — *verna* Aschers.
381. *Berteroa incana* D. C.
382. *Biscutella auriculata* L.
383. — *didyma* L.
384. *Brassica juncea* Coss.
385. — *Napus* L.
386. — *oleracea* L.
387. — *quadrivalvis* Hook. f. et Thoms.
388. *Bunias orientalis* L.
389. *Camelina microcarpa* Andrz.
390. *Carrichtera Vella* D. C.
391. *Conringia orientalis* Dum.
392. *Crambe cordifolia* Stev.
393. — *maritima* L.
394. *Diplotaxis tenuifolia* D. C.
395. *Eruca sativa* Mill.
396. *Erucastrum gallicum* O. E. Schulz.
397. *Hesperis matronalis* L.
398. *Hirschfeldia nasturtiifolia* Fritsch.
399. *Iberis Tenoreana* D. C.
400. *Isatis alpina* All.
401. — *tinctoria* L. var. *campestris* Koch.
402. *Lepidium Draba* L.
403. *Malcolmia graeca* Boiss. et Sprun.
404. *Peltaria turkmena* Lipsky.
405. *Rapistrum perenne* All.
406. *Sinapis arvensis* L.

Cucurbitaceae.

407. *Bryonia alba* L.
408. *Cucurbita maxima* Duchesne.
409. *Cyclanthera pedata* Schrad.
410. — *quinquelobata* Cogn.

Dipsacaceae.

411. *Cephalaria alpina* Schrad.
412. — *ambrosioides* R. et S.
413. — *tatarica* Schrad.
414. *Dipsacus sativus* (L.) Honckeny.
415. — *silvestris* Huds.

416. *Morina longifolia* Wall.
417. *Scabiosa lagodechiana* Sosnowsky.
418. — *leucophylla* Borb.
419. — *maritima* L.
420. — *rotata* Bieb.
421. *Succisa pratensis* Moench.
422. *Succisella inflexa* (Kluk) Beck.

Elaeagnaceae.

423. *Elaeagnus multiflora* Thunb.
424. — *umbellata* Thunb.
425. *Hippophaë rhamnoides* L.

Ericaceae.

426. *Andromeda japonica* Thunb.
427. *Erica vagans* L. var. *alba* Sweet.
428. *Gaultheria Shallon* Pursh.
429. *Ledum groenlandicum* Oed.
430. *Pernettya phillyreaefolia* D. C.
431. *Zenobia pulverulenta* Pollard.

Euphorbiaceae.

432. *Acalypha hispida* Burm.
433. *Euphorbia austriaca* Kern.
434. — *bubalina* Boiss.
435. — *Lathyris* L.
436. — *virosa* Willd.
437. *Securinega fluggeoides* Müll. Arg.
438. — *ramiflora* Müll. Arg.

Gentianaceae.

439. *Gentiana brevidens* Franch. et Sav.
440. — *Kurroo* Royle.
441. — *macrophylla* Pall.
442. — *siphonantha* Max.

Geraniaceae.

443. *Geranium albanum* Bieb.
444. — *albiflorum* Ledeb.
445. — *asphodeloides* Burm. f.
446. — *elatum* R. Kn.
447. — *Endressi* J. Gay.
448. — *ibericum* Cav.
449. — *molle* L.
450. — *pratense* L.
451. — *sanguineum* L.
452. — *tuberosum* L.

528. *Colutea media* Willd.
529. — *orientalis* Mill.
530. *Coronilla varia* L.
531. *Cytisus albus* Haecq.
532. — *elongatus* Waldst. et Kit.
533. — *hirsutus* L.
534. — *purpureus* Scop.
535. — *ratisbonensis* Schaeff.
536. — *rhutenicus* (Fisch.) Wol.
537. — *supinus* L.
538. *Desmodium canadense* D. C.
539. *Galega officinalis* L. var. *bicolor*
Boiss.
540. — — — var. *Hartland* Hort.
541. — *orientalis* Lam.
542. *Genista florida* L.
543. — *ovata* W. et K.
544. — *pilosa* L.
545. — *radiata* Scop.
546. — *sagittalis* L.
547. *Gleditsia horrida* Mak.
548. *Hippocrepis unisiliquosa* L.
549. *Lathyrus maritimus* Bigel.
550. — *montanus* Bernh.
551. — *sylvestris* L.
552. — *vernus* Bernh.
553. *Lens culinare* Medic.
554. — *esculenta* Moench.
555. *Lotus Tetragonolobus* L.
556. *Lourea Vespertilionis* Desv.
557. *Lupinus arboreus* Sims.
558. — *Cruickshanksii* Hook.
559. — *Douglasii* Agardh.
560. — *succulentus* Dougl.
561. *Medicago hispida* Gaertn.
562. — *rigidula* Desr. var. *cinerascens*
Jord.
563. — *sativa* L.
564. *Melilotus gracilis* D. C.
565. — *wolgicus* Poir.
566. *Mimosa pudica* L.
567. *Onobrychis viciaefolia* Scop.
568. *Ononis hircina* Jacq.
569. — *spinosa* L.
570. *Petteria ramentacea* Presl.
571. *Phaseolus hystericus* Dur.
572. — *multiflorus* Willd.
573. — *Ricciardianus* Tenore.
574. *Soja hispida* Moench.
575. *Thermopsis caroliniana* M. A. Curt.
576. — *macrophylla* H. et A.
577. — *montana* Nutt.

578. *Trifolium Lupinaster* L.
579. — *pannicum* L.
580. — *rubens* L.
581. — *scabrum* L.
582. *Trigonella coerulea* Ser.
583. — *Foenum-graecum* L.
584. *Ulex europaeus* L.
585. *Vicia Cracca* L. var. *Gerardii* Gaud.
586. — *dumetorum* L.
587. — *Ervilia* Willd.
588. — *galloprovincialis* Poir.
589. — *lutea* L.
590. — *peregrina* L.
591. — *pisiformis* L.
592. — *tetrasperma* Schreb.
593. *Vigna Catjang* Walp.
594. — *retusa* Walp.

Linaceae.

595. *Linum altaicum* Fisch.
596. — *campanulatum* L.
597. — *pallescens* Bunge.
598. — *perenne* L.

Loasaceae.

599. *Blumenbachia Hieronymi* Urb.
600. — *lateritia* Brit.
601. *Loasa triphylla* Juss.

Lythraceae.

602. *Cuphea procumbens* Cav.
603. — *viscosissima* Jacq.
604. *Lythrum alatum* Pursh.
605. — *Salicaria* L.
606. *Nesaea verticillata* H. B. et K.

Magnoliaceae.

607. *Magnolia Kobus* Thunb.
608. — *parviflora* S. et Z.
609. — *salicifolia* Maxim.
610. — *Soulangeana* Soul.
611. — *tripetala* L.
612. — *virginiana* L.

Malvaceae.

613. *Althaea armeniaca* Tenore.
614. — *officinalis* L.
615. — *pallida* Wald. et Kit.

- 616. *Althaea pontica* Baker f.
- 617. *Anoda lavateroides* Med.
- 618. *Gossypium herbaceum* L.
- 619. *Hibiscus Trionum* L.
- 620. *Kitaibelia vitifolia* Willd.
- 621. *Lavatera assurgentiflora* Kellogg.
- 622. — *thuringiaca* L.
- 623. *Malope grandiflora* F. G. Dietr.
- 624. *Malva crispa* L.
- 625. — *parviflora* L.
- 626. — *pusilla* Withering.
- 627. — *verticillata* L.
- 628. *Sidalcea oregana* A. Gray.

Melastomataceae.

- 629. *Calvoa orientalis* Taub.

Menispermaceae.

- 630. *Cocculus trilobus* D. C.
- 631. *Menispermum dahuricum* D. C.

Moraceae.

- 632. *Dorstenia Contrajerva* L.

Myrsinaceae.

- 633. *Ardisia crispa* D. C.
- 634. — *humilis* Vahl.

Nyctaginaceae.

- 635. *Mirabilis Froebelii* Greene.
- 636. — *longiflora* L.
- 637. *Oxybaphus viscosus* L'Hérit.

Oenotheraceae.

- 638. *Clarkia elegans* Dougl.
- 639. *Epilobium collinum* C. C. Gmel.
- 640. *Gaura parviflora* Dougl.
- 641. *Godetia lepida* Ldl.
- 642. *Oenothera longiflora* L.
- 643. — *pumila* L.

Oleaceae.

- 644. *Ligustrum acuminatum* Koehne.
- 645. — *ibota* S. et Z.
- 646. — *regelianum* Koehne.

- 647. *Ligustrum vulgare* L.
- 648. *Syringa Josikaea* Jacq.
- 649. — *reflexa* Schneid.

Papaveraceae.

- 650. *Chelidonium Franchetianum* Prain.
- 651. — *majus* L.
- 652. *Corydalis lutea* D. C.
- 653. — *sempervirens* Pers.
- 654. *Glaucium corniculatum* Curt.
- 655. — *flavum* Crantz.
- 656. — *squamigerum* Kar. et Kir.
- 657. *Macleya cordata* R. Br.
- 658. — — — *var. yedoensis* Fedde.
- 659. — *microcarpa* Fedde.
- 660. *Papaver atlanticum* Ball.
- 661. — *caucasicum* Bieb.
- 662. — *Heldreichii* Boiss.
- 663. — *oreophilum* Rupr.
- 664. — *orientale* L.
- 665. — *pilosum* Sibth. et Sm.
- 666. — *Schinzianum* Fedde.

Philydraceae.

- 667. *Philydrum lanuginosum* Banks.

Phytolaccaceae.

- 668. *Phytolacca acinosa* Roxb.
- 669. — *americana* L.
- 670. — *esculenta* van Houtte.
- 671. *Rivina aurantiaca* Warsz.

Plantaginaceae.

- 672. *Plantago hirtella* H. B. et K.
- 673. — *indica* L.
- 674. — *Lagopus* L.
- 675. — *lanceolata* L.
- 676. — *maritima* L.
- 677. — *Myosurus* Lam.

Plumbaginaceae.

- 678. *Acantholimon glumaceum* Boiss.
- 679. *Armeria alpina* Willd.
- 680. — *majellensis* Boiss.
- 681. — *pinifolia* Hoffm. et Link.
- 682. — *sibirica* Turcz.
- 683. *Goniolimon tataricum* Boiss.

684. *Limonium bellidifolium* Dum.
685. — *latifolium* O. K.
686. — *lychnidifolium* O. K.

Polemoniaceae.

687. *Collomia biflora* Brand.
688. — *linearis* Nutt.
689. *Polemonium grandiflorum* Benth.
670. — *occidentale* Greene.
671. — *sibiricum* D. Don.
672. — *viscosum* Nutt.

Polygonaceae.

673. *Emex spinosa* Campd.
674. *Polygonum bistorta* L.
675. — *divaricatum* L.
676. — *laphathifolium* L.
677. — *molle* Don.
678. *Rheum Franzenbachii* Muent.
679. — *officinale* Bail.
680. — *Rhaponticum* L.
681. — *Ribes* L.
682. — *sanguineum* L.
683. — *tanguticum* L.
684. — *tataricum* L.
685. *Rumex alpinus* L.
686. — *arifolius* All.
687. — *Hydrolapathum* Huds.
688. — *Patientia* L.
689. — *sanguineus* L.
690. — *scutatus* L.

Portulacaceae.

691. *Calandrinia compressa* Schrad.
692. *Portulaca grandiflora* Hook.

Primulaceae.

693. *Anagallis arvensis* L.
694. *Lysimachia lobelioides* Wall.
695. — *punctata* L.
696. *Primula algida* Adam.
697. — *elatior* Hill.
698. — *flagellicaulis* Kern.
699. — *leucophylla* Pax.
700. — *officinalis* Jacq.
701. — *Parryi* Gray.
702. — *pedemontana* Thom.
703. — *uralensis* Fisch.
704. — *veris* L. subsp. *canescens* (Opiz.)
Hayek.

Ranunculaceae.

705. *Aconitum Forrestii* Stapf.
706. — *lycoctonum* L.
707. — *Napellus* L. var. *lobelianum* Rchb.
708. *Anemone baldensis* L.
709. — *pulsatilla* L.
710. — *rivularis* Buch.-Ham.
711. — *tetrasepala* Royle.
712. *Aquilegia Einseleana* Fr. Schultz.
713. *Aquilegia flabellata* Sieb. et Zucc.
714. — *jucunda* Fisch. et Mey.
715. — *longissima* A. Gray.
716. — *Moorcroftiana* Wall.
717. — *olympica* Boiss.
718. — *vulgaris* L.
719. *Cimicifuga racemosa* Nutt.
720. *Clematis cordata* Pursh.
721. — *recta* L.
722. — *tangutica* Korsh.
723. — *virginiana* L.
724. *Coptis anemonaefolia* S. et Z.
725. — *asplenifolia* Salisb.
726. *Delphinium Ajacis* L.
727. — *cheilanthum* Fisch.
728. — *coelestinum* Franch.
729. — *Consolida* L.
730. — *cultorum* Voss.
731. — *elatum* L.
732. — — — ssp. *alpinum* Hegi.
733. — — — ssp. *tirolense* Hegi.
734. — *formosum* Boiss. et Huet.
735. — *geraniifolium* Rydb.
736. — *grandiflorum* L.
737. *Nigella sativa* L.
738. *Paeonia albiflora* Pall.
739. *Ranunculus acer* L.
740. — *Aleae* Willk.
741. — *anemonoides* Zahlbr.
742. — *bilobus* Bertol.
743. — *brutius* Ten.
744. — *caucasicus* M. B.
745. — *gramineus* L.
746. — *muricatus* L.
747. — *polyanthemos* L.
748. — *serbicus* Vis.
749. — *Sprunerianus* Boiss.
750. *Syndesmon thalictroides* Hoffm. & G.
751. *Thalictrum calabricum* Spreng.
752. — *minus* L.
753. — *tuberosum* L.

Resedaceae.

754. *Astrocarpus sesamoides* D. C.

Rhamnaceae.

755. *Ceanothus americanus* L.
756. *Rhamnus Purshiana* D. C.
757. — *tinctoria* Waldst. et Kit.

Rosaceae.

758. *Acaena Novae-Zelandiae* T. Kirk.
759. *Agrimonia Eupatoria* L.
 ssp. *odorata* Hook.
760. — — — ssp. *officinalis*.
761. *Aronia arbutifolia* Spach.
762. *Chaenomeles japonica* Ldl.
763. *Coluria potentilloides* R. Br.
764. *Cotoneaster apiculata* Rehd. et Wils.
765. — *bullata* Boiss.
766. — *Franchettii* Bois.
767. — *frigida* Wall.
768. — *lucida* Schlecht
769. — *mutiflora* Bge.
770. — *nitens* Rehd. et Wils.
771. — *racemiflora* K. Koch.
772. — *Simonsii* Bak.
773. — *Zabeli* Schneid.
774. *Crataegus grignonensis* Mouillet.
775. — *mollis* Scheele.
776. — *Oxyacantha* L.
777. — *pinnatifida* Bnge. var. *major*
 N. E. Br.
778. — *succulenta* Lk.
779. *Filipendula hexapetala* Gilib.
780. *Geum canadense* Jacq.
781. — *macrophyllum* Willd.
782. — *rivale* L.
783. — *urbanum* L.
784. — *virginianum* L.
785. *Gillenia trifoliata* Moench.
786. *Malus coronaria* Mill.
787. — *prunifolia* Borkh.
788. — — — var. *rinki* Rehd.
789. — *pumila* Mill. var. *Niedzwetzkyana*
 Schneid.
790. — *Sargenti* Rehd.
791. — *Zumi* Rehd. var. *calocarpa* Rehd.
792. *Potentilla argentea* L.
793. — *argyrophylla* Wall.
794. — *chrysantha* Trev.
795. — *glandulosa* Ldl.
796. — *gracilis* Dougl.
797. — *montenegrina* Pantoč.
798. — *splendens* Ram.
799. *Poterium polygamum* W. et K.

800. *Poterium Sanguisorba* L.
801. — — — subsp. *Magnolii* Spach.
802. *Prunus virginiana* L.
803. *Pyracantha coccinea* Roem.
804. *Rhodotypos kerrioides* Sieb. et Zucc.
805. *Rosa blanda* Ait.
806. — *canina* L.
807. — *carolina* L. var. *grandiflora* Rehd.
808. — *chinensis* Jacq.
809. — *Ecae* Aitch.
810. — *eglanteria* L.
811. — *Helenae* Rehd. et Wils.
812. — *nitida* Willd.
813. — *omeiensis* Rolfe. var. *pteracantha*
 Rehd. et Wils.
814. — *pendulina* L.
815. — *pisocarpa* A. Gray.
816. — *Prattii* Hemsl.
817. — *Roxburghii* Tratt. var. *hirsuta*
 Rehd. et Wils.
818. — *rubrifolia* Vill.
819. — *Rubus* Lév. et Van.
820. — *rugosa* Thunb.
821. — *sempervirens* L.
822. — *sericea* Ldl.
823. — *setipoda* Hemsl. et Wils.
824. — *spiniosissima* L. var. *nana*
 Andrews.
825. — *villosa* L.
826. — *virginiana* Mill.
827. *Sanguisorba muricata* Franch.
828. *Sorbus Aria* Crantz.
829. *Stranvesia Davidiana* Dene.

Rubiaceae.

830. *Asperula ciliata* Rochel.
831. *Callipeltis cucullaria* Stev.
832. *Coffea arabica* L.
833. *Crucianella angustifolia* L.
834. *Galium anglicum* Huds.
835. — *parisiense* L.
836. — *purpureum* L.

Rutaceae.

837. *Dictamnus albus* L.
838. — — — var. *ruber* Hort.
839. *Erythrochiton braseliense*
 Nees. et Mart.
840. *Murraya paniculata* Jacq.
841. *Phellodendron amurense* Rupr.

842. *Ruta graveolens* L.
843. *Skimmia japonica* Thunb.

Saxifragaceae.

844. *Boykinia rotundifolia* Parry.
845. *Fendlera rupicola* A. Gray.
846. *Heuchera americana* L.
847. — *glabella* Torr. et Gray.
848. — *glabra* Willd.
849. — *pilosissima* Fisch. et Mey.
850. — *sanguinea* Engelm. var. *alba* Hort.
851. *Hydrangea xanthoneura* Diels.
852. *Mitella caulescens* Nutt.
853. — *diphylla* L.
854. — *pentandra* Hook.
855. *Philadelphus Magdalenae* Koehne.
856. — *sericanthus* Koehne.
857. *Ribes alpina* L.
858. *Saxifraga corymbosa* Boiss.
859. — *geranioides* L.
860. — *umbrosa* L.
861. *Tellima grandiflora* R. Br.
862. *Tiarella cordifolia* L.

Scrophulariaceae.

863. *Chelone glabra* L.
864. — — — var. *alba* Hort.
865. *Digitalis eriostachya* Bess.
866. — *lutea* L.
867. — *sibirica* Ldl.
868. *Pentstemon alpinus* Torr.
869. — *laevigatus* Soland.
870. *Scrophularia alata* Gilib.
871. — *altaica* Murr.
872. — *chrysantha* Jaub. et Spach.
873. — *nodosa* L.
874. *Verbascum Blattaria* L.
875. — *grandiflorum* Schrad.
876. — *phlomoides* L.
877. — *songaricum* Schrenk.
878. — *thapsiforme* Schrad.
879. *Veronica balfouriana* Hook f.
880. — *bellidioides* L.
881. — *fruticulosa* L.
882. — *gentianoides* Vahl.
883. — *incana* L.
884. — *linariaefolia* Vis.
885. — *maritima* L.
886. — *phoenicea* L.
887. — *virginica* L.

Solanaceae.

888. *Atropa Belladonna* L.
889. — — — var. *lutea* Döll.
890. *Browallia speciosa* Hook.
891. *Cestrum elegans* Schlecht.
892. *Datura aegyptica* Vesl.
893. — *gigantea* Hort.
894. — *inermis* Jacq.
895. — *quercifolia* H. B. et K.
896. — *Stramonium* L.
897. *Hyoseyamus albus* L.
898. — *niger* L.
899. *Lycium chinense* Mill.
900. *Nicotiana fragrans* Hook.
901. — *Tabacum* L.
902. *Solanum racemiflorum* Dun.

Staphyleaceae.

903. *Staphylea pinnata* L.
904. — *trifolia* L.

Stylidiaceae.

905. *Stylidium adnatum* R. Br.

Styracaceae.

906. *Styrax japonica* S. et Z.
907. — *Wilsonii* Rehd.

Thymelacaceae.

908. *Daphne acutiloba* Rehd.

Ulmaceae.

909. *Celtis occidentalis* L.

Umbelliferae.

910. *Ammi majus* L.
911. *Anthriscus sylvestris* Hoffm.
912. *Apium tenuifolium* Thellung.
913. *Bifora radians* Bieb.
914. — *testiculata* (L.) D. C.
915. *Capnophyllum peregrinum* Lange.
916. *Carum Bulbocastanum* Koch.
917. — *rigidulum* Koch.
918. — *verticillatum* Koch.

919. *Caucalis latifolia* L.
920. *Coriandrum sativum* L.
921. *Cryptotaenia canadensis* D. C.
922. *Eryngium Serra* Cham. et Schlecht.
923. *Foeniculum vulgare* Mill.
924. *Levisticum officinale* Koch.
925. *Osmorhiza longistylis* D. C.
926. *Pimpinella Anisum* L.
927. *Prangos ferulacea* Ldl.
928. *Scandix brachycarpa* Guss.
929. — *Pecten-Veneris* L.
930. *Seseli Libanotis* Koch.
931. *Tordylium trachycarpum* Holmboe.
932. *Trachymene pilosa* Smith.

Urticaceae.

933. *Forskohlea angustifolia* Retz.
934. *Urtica baccifera* L.
935. — *cannabina* L.

Valerianaceae.

936. *Centranthus calcitrapa* Dufur.

937. *Patrinia intermedia* Roem. et Schult.
938. *Valeriana Phu* L.
939. *Valerianella auricula* D. C.

Verbenaceae.

940. *Callicarpa Giraldiana* Hesse.
941. *Clerodendron trichotomum* Thunb.
942. *Verbena caroliniana* Michx.
943. — *hastata* L.
944. — *officinalis* L.
945. — *stricta* Vent.

Violaceae.

946. *Hymenanthera crassifolia* Hook f.
947. *Viola canina* L.
948. — *elatior* Fries.
949. — *mirabilis* L.

Vitaceae.

950. *Ampelopsis megalophylla* Diels et Gilg.

BAARN, December 1937.

Prof. Dr. A. PULLE,
Directeur.

A. KNOL,
Hortulanus.

Verzoeken uw aanvragen om zaden met
een van de twee lijsten voor 1 Maart 1938
terug te zenden aan :

den Directeur van het Cantonspark

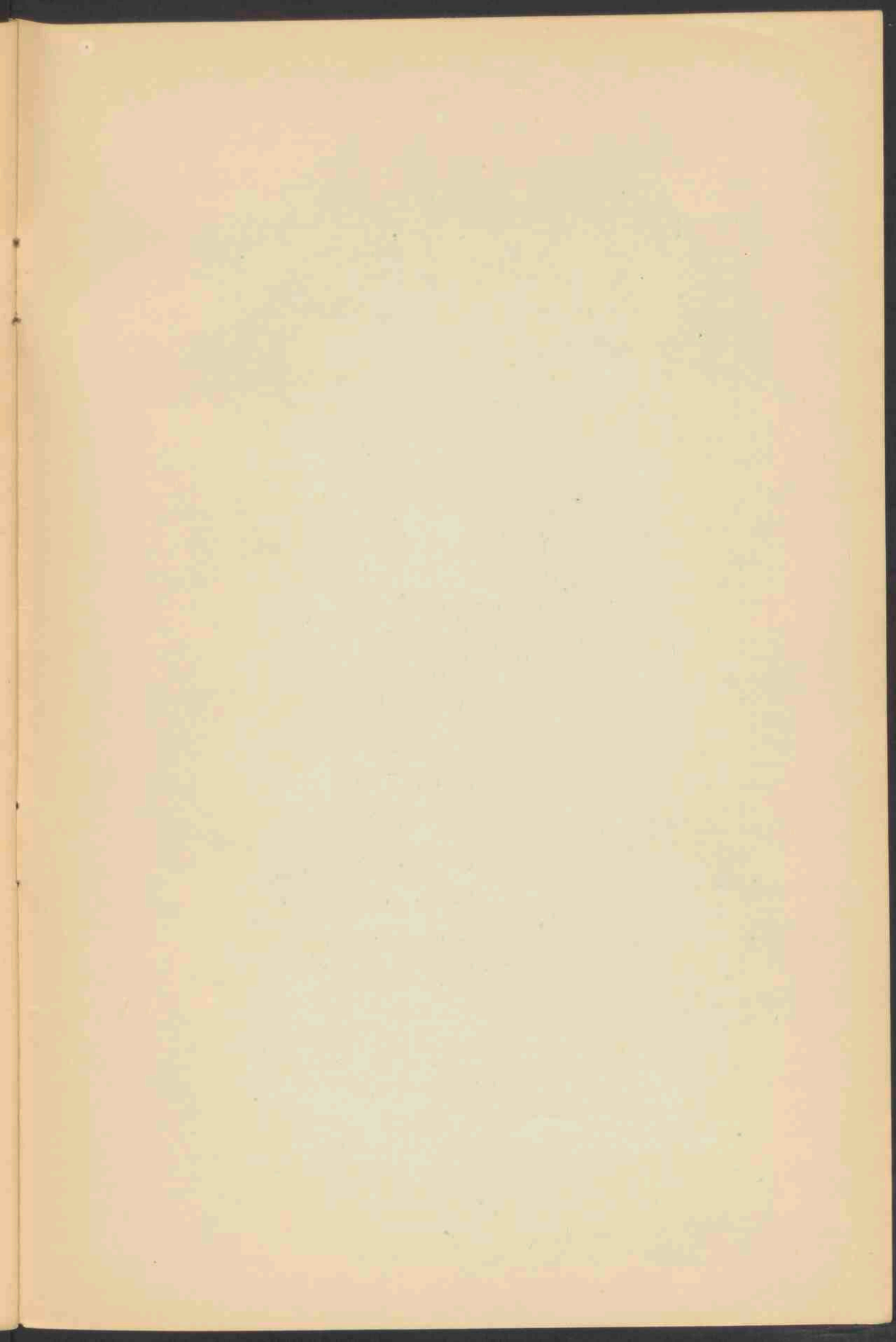
Javalaan 5,

BAARN,
(HOLLAND).

Please return one list with your appli-
cations not later than March 1st, 1938 to :
the Director of the Botanical Garden
„Cantonspark”

Javalaan 5,

BAARN,
(HOLLAND).



THE UNIVERSITY OF CHICAGO
LIBRARY

THE UNIVERSITY OF CHICAGO
LIBRARY

1911

THE UNIVERSITY OF CHICAGO
LIBRARY

1911

1911