



Zaadlijst van den Botanischen Tuin Cantonspark te Baarn (Nederland), Rijksuniversiteit te Utrecht

<https://hdl.handle.net/1874/433818>

ZAADLIJST VAN DEN BOTANISCHEN TUIN
 „CANTONSPARK" TE BAARN
 (RIJKSUNIVERSITEIT TE UTRECHT)

Seed list of plants grown in the Botanical Garden "Cantonspark"
 at Baarn (Holland), collected in 1938. Available
 only for exchange with Botanical Gardens.

PTERIDOPHYTA.

Filices.

1. *Adiantum macrophyllum* Sw.
2. *Asplenium bulbiferum* Forst.
3. — *Nidus* L.
4. — *viviparum* Pr.
5. *Athyrium Filix femina* Roth.
6. — — — var. *multifidum* Lowe.
7. *Davallia denticulata* Mett.
8. *Dennstaedtia cicutaria* Kuhn.
9. *Didymochlaena lunulata* Desv.
10. *Dryopteris Filix mas* Schott.
11. *Hypolepis tenuifolia* Bernh.
12. *Microlepia hirta* Pr.
13. *Platyterium alcicorne* Desv.
14. *Polypodium aureum* L.
15. — — — var. *glaucum* Hort.
16. — *punctatum* Sw.
17. — *subauriculatum* Bl.
18. *Polystichum falcatum* Diels.
19. *Pteris tremula* R. Br.

ANGIOSPERMAE.

MONOCOTYLEDONEAE.

Amaryllidaceae.

20. *Alstroemeria aurantiaca* D. Don.
21. *Haemanthus albiflos* Jacq.
22. *Leucojum aestivum* L.

Araceae.

23. *Alocasia macrorrhiza* Schott.
24. *Lysichitum camtschatcense* Schott.

Cannaceae.

25. *Canna flaccida* Salisb.

Commelinaceae.

26. *Commelina coelestis* Willd.
27. *Palisota bracteosa* C. B. Clarke.
28. *Tinantia fugax* Scheidw.

Cyperaceae.

29. *Carex contigua* Hoppe.
30. — *Crus-corvi* Shuttl.
31. — *flava* L.
32. — *frigida* All.
33. — *lagopina* Wahlenb.
34. — *maritima* O. F. Muell.
35. — *muricata* L.
36. — *pendula* Huds.
37. — *pseudo-cyperus* L.
38. — *stellulata* Bieb.
39. *Cladium Mariscus* R. Br.
40. *Scirpus sylvaticus* L.

Gramineae.

41. *Agropyron caninum* Beauv.
42. — *cristatum* Beauv.
43. — *pungens* R. et S.
44. *Agrostis elegans* Thore.
45. — *vulgaris* With.
46. *Aira caespitosa* L.
47. — *flexuosa* L.
48. *Alopecurus pratensis* L.
49. *Ammophila arundinacea* Host.
50. *Avena elatior* L.
51. — *paniculmis* Schrad.
52. — *pubescens* Huds.
53. *Brachypodium pinnatum* Beauv.
54. *Briza spicata* Sibth. et Sm.
55. *Bromus carinatus* Hook. et Arn.
56. — *unioloides* H. B. et K.



57. Calamagrostis epigeios Roth.
 58. Cynosurus echinatus L.
 59. Deyeuxia lapponica Kunth.
 60. Eatonia obtusata A. Gray.
 61. Elymus sabulosus Bieb.
 62. Festuca bromoides L.
 63. — carpathica Dietr.
 64. — gigantea Vill.
 65. — ovina L. var. glauca Lam.
 66. — pratensis Huds.
 67. — rubra L.
 68. Hierochloë borealis R. et S.
 69. Holcus lanatus L.
 70. Hordeum bulbosum L.
 71. — murinum L.
 72. Koeleria glauca D. C.
 73. — valesiaca Gaud.
 74. Lagurus ovatus L.
 75. Lasiagrostis Calamagrostis Link.
 76. Lolium perenne L.
 77. Melica ciliata L.
 78. Nardus stricta L.
 79. Oryzopsis canadensis Torr.
 80. Panicum miliaceum L.
 81. Poa alpina L.
 82. — nemoralis L.
 83. Setaria viridis P. B.
 84. Sorghum vulgare Pers.
 85. Stipa gigantea Lag.
 86. — pennata L.
 87. — viridula Trin.
 88. Trisetum pratense Pers.

Iridaceae.

89. Iris germanica L.
 90. — Gueldenstaedtia Lepech.
 91. — hybrida Retz.
 92. — Kämpferi Sieb.
 93. — spuria L.
 94. — Thunbergii E. Lundstr.
 95. Montbretia crocosmiiflora Hort.
 96. Sisyrinchium bermudianum L.

Juncaceae.

97. Luzula campestris D. C.
 98. — nivea D. C.

Liliaceae.

99. Allium canadense L.
 100. — libani Boiss.
 101. — montanum Schmidt.

102. Allium narcissiflorum Vill.
 103. — odorum L.
 104. — stellatum Fras.
 105. Asphodeline tenuior Ledeb.
 106. Bowiea volubilis Harv.
 107. Camassia Fraseri Torr.
 108. Chlorophytum amaniense Engl.
 109. — ukambense Baker.
 110. Danaë racemosa Moench.
 111. Dipcadi serotinum Medic.
 112. Fritillaria Meleagris L.
 113. Galtonia candicans Dene.
 114. Gasteria acinacifolia Haw.
 115. Hemerocallis flava L.
 116. Hyacinthus romanus L.
 117. Kniphofia aloides Moench.
 118. Lilium Henryi Bak.
 119. — Martagon L.
 120. Muscari botryoides Mill.
 121. Nothoscordum fragrans Kunth.
 122. — striatum Kunth.
 123. Ornithogalum narbonnense L.
 124. Paradisea Liliastrum Bertol.
 125. Polygonatum latifolium Desf.
 126. — multiflorum All.
 127. Stenanthium robustum S. Wats.

Taccaceae.

128. Tacca integrifolia Ker Gawl.
 129. — viridis Hemsl.

Zingiberaceae.

130. Brachychilus Horsfieldii G. O. Peters.
 131. Hedychium Gardnerianum Wall.

DICOTYLEDONEAE.**Acanthaceae.**

132. Acanthus Caroli-Alexandri Hausskn.
 133. — spinosus L.
 134. Ruellia Blumei Steud.

Aceraceae.

135. Acer Tschonoskii Max.

Aizoaceae.

136. Mesembryanthemum criniflorum L.

Amaranthaceae.

137. *Amaranthus albus* L.
 138. — *atropurpureus* Roxb.
 139. — *aureus* F. G. Dietr.
 140. — *caudatus* L.
 141. — *Dussii* Spreng.
 142. — *hypochondriacus* L.
 143. — *melancholicus* L.
 144. — *paniculatus* L.
 145. — *polygonoides* L.
 146. — *retroflexus* L.
 147. *Froelichia gracilis* Moq.
 148. *Gomphrena decumbens* Jacq.

Anacardiaceae.

149. *Rhus glabra* L.
 150. — *typhina* L.

Apocynaceae.

151. *Alyxia buxifolia* R. Br.
 152. — *daphnoides* A. Cunn.
 153. *Amsonia Tabernaemontana* Walt.

Aquifoliaceae.

154. *Ilex Aquifolium* L.
 155. — *crenata* Thunb.

Araliaceae.

156. *Acanthopanax divaricatum* Seem.
 157. — *Henryi* Harms.
 158. *Aralia mandshurica* Rupr.

Asclepiadaceae.

159. *Asclepias Cornuti* Dcne.
 160. — *incarnata* L.
 161. — *speciosa* Torr.
 162. *Gomphocarpus macroglossus* Turcz.
 163. *Stapelia variegata* L.
 164. *Vincetoxicum medium* Dcne.

Balsaminaceae.

165. *Impatiens glandulifera* Arn.
 166. — *scabrata* D. C.

Begoniaceae.

167. *Begonia heracleifolia* Cham. et
 Schlecht.

168. *Begonia phyllomaniaca* Mart.
 169. *Hillebrandia sandwicensis* Oliv.

Berberidaceae.

170. *Berberis aggregata* Schneid.
 171. — *dictyophylla* Franch.
 172. — *Francisci-Ferdinandi* Schneid.
 173. — *parvifolia* Sprague.
 174. — *Thunbergii* D. C.
 175. — *vulgaris* L.
 176. — *Wilsonae* Hemsl. et Wils.
 177. — — var. *Stapfiana* Schneid.
 178. *Mahonia Aquifolium* Nutt.
 179. *Podophyllum Emodi* Wall.
 180. — *peltatum* L.

Betulaceae.

181. *Alnus hirsuta* Turcz.
 182. — *incana* Moench.
 183. — *Spaethii* Callier.
 184. — *subcordata* C. A. Mey.

Boraginaceae.

185. *Caccinia glauca* Savi.
 186. *Cynoglossum cheirifolium* L.
 187. — *furcatum* Wall.
 188. — *pictum* Ait.
 189. — *Wallichii* G. Don.
 190. *Myosotis alpestris* Schmidt.
 191. *Omphalodes linifolia* Moench.
 192. *Symphytum asperum* Lep.
 193. — *officinale* L.

Cactaceae.

194. *Echinocactus minusculus* Web.
 195. *Phyllocactus hybridus* Hort.

Calyceraceae.

196. *Acicarpa tribuloides* Jacq.

Campanulaceae.

197. *Adenophora denticulata* Fisch.
 198. — *Forrestii* Diels.
 199. *Campanula alliariaefolia* Willd.
 200. — *Erinus* L.
 201. — *lactiflora* H. B.
 202. — *latifolia* L.

203. *Campanula nobili-macrantha* Regel.
 204. — *pilosa* Pall.
 205. — *rhomboidea* Hurr.
 206. — *rotundifolia* L.
 207. — *Trachelium* L.
 208. *Codonopsis viridiflora* Max.
 209. *Jasione perennis* Lam.
 210. *Phyteuma canescens* W. et K.
 211. — *lobelioides* Willd.
 212. *Platycodon grandiflorum* D. C.
 213. — — — var. *Mariezii* Hort.
 214. *Prismatocarpus strictus* A. D. C.
 215. *Specularia Speculum* A. D. C.

Caprifoliaceae.

216. *Diervilla Lonicera* Mill.
 217. — *rivularis* Gatt.
 218. — *sessilifolia* Buckl.
 219. *Leycesteria formosa* Wall.
 220. *Lonicera chrysantha* Turcz.
 221. — *Ledebourii* Eschs.
 222. — *Maackii* Max.
 223. — *prolifera* Rehd.
 224. *Sambucus Ebulus* L.
 225. — *mexicana* Schder.
 226. *Symphoricarpus albus* Blake.
 227. — *Chenaultii* Rehd.
 228. *Viburnum Lantana* L.
 229. — *rhytidophyllum* Hemsl.

Caricaceae.

230. *Carica Papaya* L.

Caryophyllaceae.

231. *Anychia dichotoma* Michx.
 232. *Arenaria graminifolia* Schrad.
 233. — *sajanensis* Willd.
 234. — *serpyllifolia* L.
 235. *Cerastium arvense* L.
 236. — *purpurascens* Adams.
 237. — *tomentosum* L.
 238. *Dianthus anatolicus* Boiss.
 239. — *calocephalus* Boiss.
 240. — *caryophyllum* L.
 241. — *fragrans* Bieb.
 242. — *glacialis* Haenke.
 243. — *monspeulanus* L.
 244. — *plumarius* L.
 245. — *praecox* Kit.
 246. — *Seguierii* Vill.

247. *Dianthus serotinus* W. et K.
 248. — *squarrosus* Bieb.
 249. — *tatrae* Borbás.
 250. — *tener* Balb.
 251. *Gypsophila acutifolia* Fisch.
 252. — *elegans* Bieb.
 253. *Heliosperma alpestre* Reichb.
 254. *Lychnis Bungeana* Fisch.
 255. — *chalcedonica* L.
 256. — *Coronaria* (L.) Desr.
 257. *Melandrium album* Garcke.
 258. — *sylvestre* Roehl.
 259. *Saponaria officinalis* L.
 260. *Silene caramanica* Boiss. et Heldr.
 261. — *catholica* Ait.
 262. — *caucasica* Boiss.
 263. — *clavata* Moench.
 264. — *dubia* Herb.
 265. — *elegans* Brot.
 266. — *inflata* Sm.
 267. — *italica* Pers.
 268. — *linicola* C. C. Gmel.
 269. — *maritima* With.
 270. — *noctiflora* L.
 271. — *nutans* L.
 272. — *Otites* Sm.
 273. — *Saxifraga* L.
 274. — *Sendtneri* Boiss.
 275. — *tatarica* Pers.
 276. — *viridiflora* L.
 277. — *Zawadzki* Herb.
 278. *Vaccaria pyramidata* Medic.
 279. *Viscaria Sartorii* Boiss.
 280. — *vulgaris* Roehl.

Celastraceae.

281. *Celastrus articulatus* Thunb.
 282. — *scandens* L.
 283. *Evonymus latifolia* Scop.

Chenopodiaceae.

284. *Acroglochin chenopodioides* Schrad.
 285. *Atriplex Halimus* L.
 286. — *hortensis* L.
 287. — *nitens* Schkuhr.
 288. — *sibirica* L.
 289. *Chenopodium Bonus Henricus* L.
 290. — *capitatum* Aschers.
 291. — *opulifolium* Schrad.
 292. *Corispermum hyssopifolium* L.
 293. *Monolepis trifida* Schrad.

Globulariaceae.

444. *Globularia Willkommii* Nym.

Guttiferae.

445. *Hypericum aureum* Bartram.
 446. — *elegans* Steph.
 447. — *erectum* Thunb.
 448. — *Hookerianum* Wight. et Arn.
 449. — *lanuginosum* Lam.
 450. — *lysimachioides* Wall.
 451. — *montanum* L.
 452. — *perforatum* L.
 453. — *rhodopeum* Frivald.
 454. — *tetrapterum* Fries.

Haloragaceae.

455. *Gunnera chilensis* Lam.

Hippocastanaceae.

456. *Aesculus Hippocastanum* L.
 457. — *hybrida* D. C.
 458. — *octandra* Marsh.

Juglandaceae.

459. *Carya cordiformis* K. Koch.

Labiatae.

460. *Calamintha Nepeta* Savi.
 461. *Hyssopus officinalis* L.
 462. *Lallemantia iberica* Fisch. et Mey.
 463. — *peltata* Fisch. et Mey.
 464. *Leonurus cardiaca* L.
 465. — *Marrubiastrum* L.
 466. *Lophanthus anisatus* Benth.
 467. — *rugosus* Fisch. et Mey.
 468. *Lycopus europaeus* L.
 469. *Marrubium astracanicum* Jacq.
 470. — *vulgare* L.
 471. *Monarda fistulosa* L.
 472. *Nepeta Cataria* L.
 473. — *granatensis* Boiss.
 474. — *nuda* L. ssp. *pannonica* Gams.
 475. — *spicata* Benth.
 476. *Phlomis tuberosa* L.
 477. *Plectranthus glaucocalyx* Max.
 478. *Prunella grandiflora* Jacq.
 479. *Rosmarinus officinalis* L.

480. *Salvia Aethiopsis* L.
 481. — *cleistogama* De Bary et Paul.
 482. — *flava* Forrest.
 483. — *Verbenaca* L.
 484. — *verticillata* L.
 485. — *viscosa* Jacq.
 486. *Satureia Calamintha* Scheele.
 487. — *Clinopodium* Car. var. *variegatum*
 488. — *vulgaris* Fritsch.
 489. *Scutellaria altissima* L.
 490. *Sideritis glacialis* Boiss.
 491. — *hyssopifolia* L.
 492. *Stachys Betonica* Benth.
 493. — *germanica* L.
 494. — *grandiflora* Benth.
 495. — *italica* Mill.
 496. — *officinalis* Trev.
 497. — *plumosa* Griseb.
 498. — *recta* L.
 499. *Teucrium Scorodonia* L.

Lardizabalaceae.

500. *Decaisnea Fargesii* Franch.

Leguminosae.

501. *Adenocarpus viscosus* Webb. var. *frankenioides* (Choisy) Webb.
 502. *Astragalus Cicer* L.
 503. — *falcatus* Lam.
 504. — *glycyphyllos* L.
 505. — *vesicarius* L.
 506. *Baptisia australis* R. Br.
 507. — *perfoliata* R. Br.
 508. *Bauhinia rosea* Miq.
 509. *Caragana sophoraefolia* Tausch.
 510. *Caesalpinia pulcherrima* Sw.
 511. *Cercis Siliquastrum* L.
 512. *Colutea ciliaca* Boiss.
 513. — *media* Willd.
 514. *Cytisus albus* Hacq.
 515. — *capitatus* Scop.
 516. — *hirsutus* L.
 517. — *ratisbonensis* Schaeff.
 518. — *supinus* L.
 519. *Dolichos umbellatus* Thunb.
 520. *Dorycnium herbaceum* Vill.
 521. — *pentaphyllum* Scop.
 522. *Galega officinalis* L. var. *Hartlandii*
 Hort
 523. — *orientalis* Lam.
 524. *Genista pilosa* L.
 525. — *sagittalis* L.

526. *Genista sibirica* L.
 527. *Lathyrus maritimus* Bigel.
 528. — *montanus* Bernh.
 529. — *sativus* L.
 530. — *sylvestris* L.
 531. — *tingitanus* L.
 532. — *vernus* Bernh.
 533. *Lourea Vespertilionis* Desv.
 534. *Lupinus arboreus* Sims.
 535. — *mutabilis* Sweet.
 536. — *perennis* L.
 537. *Lens culinare* Medic.
 538. — *esculenta* Moench.
 539. *Maackia amurensis* Rupr.
 540. *Medicago apiculata* Willd.
 541. — *hispida* Gaertn.
 542. — *rigidula* Desv. var. *cinerascens*
 Jord.
 543. *Melilotus gracilis* D. C.
 544. — *officinalis* Lam.
 545. *Onobrychis viciaefolia* Scop.
 546. *Ononis hircina* Jacq.
 547. *Oxytropis glabra* D. C.
 548. *Petteria ramentacea* Presl.
 549. *Phaseolus hystericus* Dur.
 550. — *lunatus* L.
 551. — *multiflorus* Willd.
 552. — *Ricciardianus* Tenore.
 553. *Soja hispida* Moench.
 554. *Spartium junceum* L.
 555. *Thermopsis caroliniana* M. A. Curt.
 556. — *macrophylla* H. et A.
 557. — *montana* Nutt.
 558. *Trifolium Lupinaster* L.
 559. — *pannonicum* L.
 560. — *rubens* L.
 561. — *stellatum* L.
 562. *Trigonella calliceras* Fisch.
 563. — *coerulea* Ser.
 564. — *Foenum-graecum* L.
 565. *Ulex europaeus* L.
 566. *Vicia cassubica* L.
 567. — *dumetorum* L.
 568. — *ferruginea* Bess.
 569. — *galloprovincialis* Poir.
 570. — *Michauxii* Spreng.
 571. *Vigna Catjang* Walp.
 572. — *retusa* Walp.

Limnanthaceae.

573. *Limnanthes Douglasii* R. Br.

Linaceae.

574. *Linum altaicum* Fisch.
 575. — *campanulatum* L.
 576. — *grandiflorum* Desf.
 577. — *pallescens* Bunge.
 578. — *perenne* L.
 579. — *usitatissimum* L.

Loasaceae.

580. *Blumenbachia Hieronymi* Urb.
 581. — *lateritia* Brit.
 582. *Loasa papaverifolia* H. B. et K.
 583. — *vulcanica* André.

Loganiaceae.

584. *Buddleia intermedia* Carr.
 585. — *Lindleyana* Fort.

Lythraceae.

586. *Cuphea lanceolata* Ait. var.
silenoides (Neesab Es.) Regel.
 587. *Lythrum alatum* Pursh.
 588. — *Hyssopifolia* L.
 589. — *Salicaria* L.
 590. — *virgatum* L.

Magnoliaceae.

591. *Magnolia Kobus* Thunb.
 592. — *parviflora* S. et Z.
 593. — *salicifolia* Maxim.
 594. — *Soulangeana* Soul.
 595. — *tripetala* L.
 596. — *virginiana* L.

Malvaceae.

597. *Abutilon Avicennae* Gaertn.
 598. *Althaea armeniaca* Ten.
 599. — *officinalis* L.
 600. — *pallida* Wald. et Kit.
 601. — *pontica* Baker f.
 602. *Anoda lavateroides* Medic.
 603. *Kitabelia vitifolia* Willd.
 604. *Lavatera assurgentiflora* Kellogg.
 605. — *thuringiaca* L.
 606. — *trimestris* L.
 607. *Malva Alcea* L.
 608. — *crispa* L.

Polygonaceae.

679. *Atraphaxis buxifolia* Jaub. et Spach.
 680. *Emex spinosa* Campd.
 681. *Polygonum Bistorta* L.
 682. — *divaricatum* L.
 683. — *Persicaria* L.
 684. *Rheum Collinianum* Baill.
 685. — *Emodi* Wall.
 686. — *Franzenbachii* Muent.
 687. — *officinale* Bail.
 688. — *Rhaponticum* L.
 689. — *Ribes* L.
 690. — *sanguineum* L.
 691. — *tanguticum* L.
 692. — *tataricum* L.
 693. — *undulatum* L.
 694. *Rumex cordifolius* Hornem.
 695. — *Daiwoo* Makino.
 696. — *Hydrolapathum* Huds.
 697. — *nemosus* Schrad.
 698. — *obtusifolius* L.
 699. — *Patientia* L.
 700. — *sanguineus* L.
 701. — *scutatus* L.

Primulaceae.

702. *Anagallis arvensis* L.
 703. *Lysimachia lobelioides* Wall.
 704. — *lichiangensis* Forrest.
 705. — *punctata* L.
 706. *Primula algida* Adam.
 707. — *burmanica* I. B. Balf. et F. K.
 708. — *cortusoides* L.
 709. — *elatior* Hill.
 710. — *leucophylla* Pax.
 711. — *officinalis* Jacq.
 712. — *Parryi* Gray.
 713. — *pulverulenta* Duthie.
 714. — *saxatilis* Kom.

Ranunculaceae.

715. *Aconitum Fischeri* Rehb.
 716. — *lycoctonum* L.
 717. — *Napellus* L. var. *lobelianum* Rehb.
 718. *Anemone baldensis* L.
 719. — *pulsatilla* L.
 720. — *rivularis* Buch.-Ham.
 721. — *tetrasepala* Royle.

722. *Aquilegia Einseleana* Fr. Schultz.
 723. — *jucunda* Fisch. et Mey.
 724. — *Moorcroftiana* Wall.
 725. — *olympica* Boiss.
 726. — *vulgaris* L.
 727. *Cimicifuga racemosa* Nutt.
 728. *Clematis cordata* Pursh.
 729. — *lasiantha* Nutt.
 730. — *virginiana* L.
 731. *Coptis anemonaefolia* S. et Z.
 732. — *asplenifolia* Salisb.
 733. *Delphinium cultorum* Voss.
 734. — *elatum* L.
 735. — *formosum* Boiss. et Huet.
 736. — *grandiflorum* L.
 737. — *rossicum* Litw.
 738. *Leptopyrum fumarioides* Reichb.
 739. *Nigella damascena* L.
 740. — *sativa* L.
 741. *Paeonia albiflora* Pall.
 742. *Ranunculus acer* L.
 743. — *anemonoides* Zahlbr.
 744. — *brutius* Ten.
 745. — *caucasicus* M. B.
 746. — *muricatus* L.
 747. — *psilostachys* Griseb.
 748. — *serbicus* Vis.
 749. — *Sprunerianus* Boiss.
 750. *Syndesmon thalictroides* Hoffmgg.
 751. *Thalictrum bulgaricum* Velen.
 752. — *calabricum* Spreng.
 753. — *minus* L.
 754. — *simplex* L.
 755. — *tuberosum* L.
 756. *Trautvetteria palmata* Fisch. et Mey.

Rhamnaceae.

757. *Rhamnus Purshiana* D. C.
 758. — *tinctoria* Waldst. et Kit.

Rosaceae.

759. *Acaena Novae-Zelandiae* T. Kirk.
 760. *Agrimonia Eupatoria* L. ssp.
 dahurica O. Kuntze.
 761. — — — ssp. *officinalis*.
 762. *Aronia arbutifolia* Spach.
 763. *Chaenomeles japonica* Ldl.
 764. *Cotoneaster apiculata* Rehd. et Wils.
 765. — *bullata* Boiss.
 766. — *Franchetii* Boiss.
 767. — *frigida* Wall.

856. *Heuchera rubescens* Torr.
 857. — *sanguinea* Engelm. var. *alba* Hort.
 858. *Hydrangea xanthoneura* Diels.
 859. *Mitella caulescens* Nutt.
 860. — *diphylla* L.
 861. — *pentandra* Hook.
 862. *Philadelphus caucasicus* Koehne.
 863. — *Magdalenae* Koehne.
 864. — *sericanthus* Koehne.
 865. *Saxifraga umbrosa* L.
 866. *Tellima grandiflora* R. Br.
 867. *Tiarella cordifolia* L.

Scrophulariaceae.

868. *Chelone glabra* L.
 869. — — — var. *alba* Hort.
 870. *Digitalis ambigua* Murr.
 871. — *ferruginea* L.
 872. — *lutea* L.
 873. — *purpurea* L.
 874. — *sibirica* Ldl.
 875. *Hebenstreitia dentata* L.
 876. *Pentstemon alpinus* Torr.
 877. — *hirsutus* Willd.
 878. — *laevigatus* Soland.
 879. — *spectabilis* Thurb.
 880. *Scrophularia alata* Gilib.
 881. — *chrysantha* Jaub. et Spach.
 882. *Tetranema mexicanum* Benth.
 883. *Verbascum Blattaria* L.
 884. — *grandiflorum* Schrad.
 885. — *songaricum* Schrenk.
 886. — *thapsiforme* Schrad.
 887. *Veronica fruticulosa* L.
 888. — *gentianoides* Vahl.
 889. — *Gibbsii* T. Kirk.
 890. — *linariaefolia* Vis.
 891. — *maritima* L.
 892. — *spuria* L.
 893. — *virginica* L.

Solanaceae.

894. *Atropa belladonna* L.
 895. *Datura ferox* L.
 896. — *meteloides* D. C.
 897. — *quercifolia* H. B. et K.
 898. — *Stramonium* L.
 899. *Lycium chinense* Mill.
 900. *Mandragora officinarum* L.
 901. *Nicotiana rustica* L.
 902. — *Tabacum* L.

903. *Physalis Alkekengi* L.
 904. *Saracha Jaltomata* Schlecht.
 905. *Solanum citrullifolium* A. Br.
 906. — *sisymbriifolium* Lam.
 907. — *Tomatillo* Phil. f.

Staphyleaceae.

908. *Staphylea pinnata* L.

Sterculiaceae.

909. *Theobroma Cacao* L.

Styracaceae.

910. *Styrax japonica* S. et Z.
 911. — *Wilsonii* Rehd.

Symplocaceae.

912. *Symplocos paniculata* Wall.

Ulmaceae.

913. *Celtis occidentalis* L.

Umbelliferae.

914. *Anthriscus sylvestris* Hoffm.
 915. *Bupleurum falcatum* L.
 916. *Carum Bulbocastanum* Koch.
 917. *Cryptotaenia canadensis* D. C.
 918. *Didiscus caeruleus* D. C.
 919. *Falcaria vulgaris* Bernh.
 920. *Foeniculum vulgare* Mill.
 921. *Laserpitium Siler* L.
 922. *Levisticum officinale* Koch.
 923. *Osmorhiza longistylis* D. C.
 924. *Peucedanum Ostruthium* (L.) Koch.
 925. *Pimpinella Anisum* L.
 926. *Prangos ferulacea* Ldl.
 927. *Seseli glaucum* Bieb.
 927. *Sium Sisarum* L.

Urticaceae.

929. *Urtica baccifera* L.
 930. — *cannabina* L.

Valerianaceae.

931. *Centranthus calcitrapa* Dufr.

932. Valeriana Phu L.
 933. Valerianella auricula D. C.
 934. — dentata Poll.
 935. — rimosa Bast.

Verbenaceae.

936. Callicarpa Giraldiana Hesse.
 937. Clerodendron Thomsonae Balf.
 938. — trichotomum Thunb.
 939. Lantana Camara L.
 940. Verbena caroliniana Michx.
 941. — hastata L.
 942. — officinalis L.

943. Verbena tenera Spreng.

Violaceae.

944. Hymenanthera crassifolia Hook. f.
 945. Viola elatior Fries.
 946. — mirabilis L.
 947. — odorata L.
 948. — rothomagensis Desf.

Vitaceae.

949. Ampelopsis megalophylla Diels et
 Gilg.

BAARN, December 1938.

Prof. Dr. A. PULLE,
Directeur.

A. KNOL,
Hortulanus.

Verzoeken uw aanvragen om zaden met
een van de twee lijsten vóór 1 Maart 1939
terug te zenden aan :

den Directeur van het Cantonspark

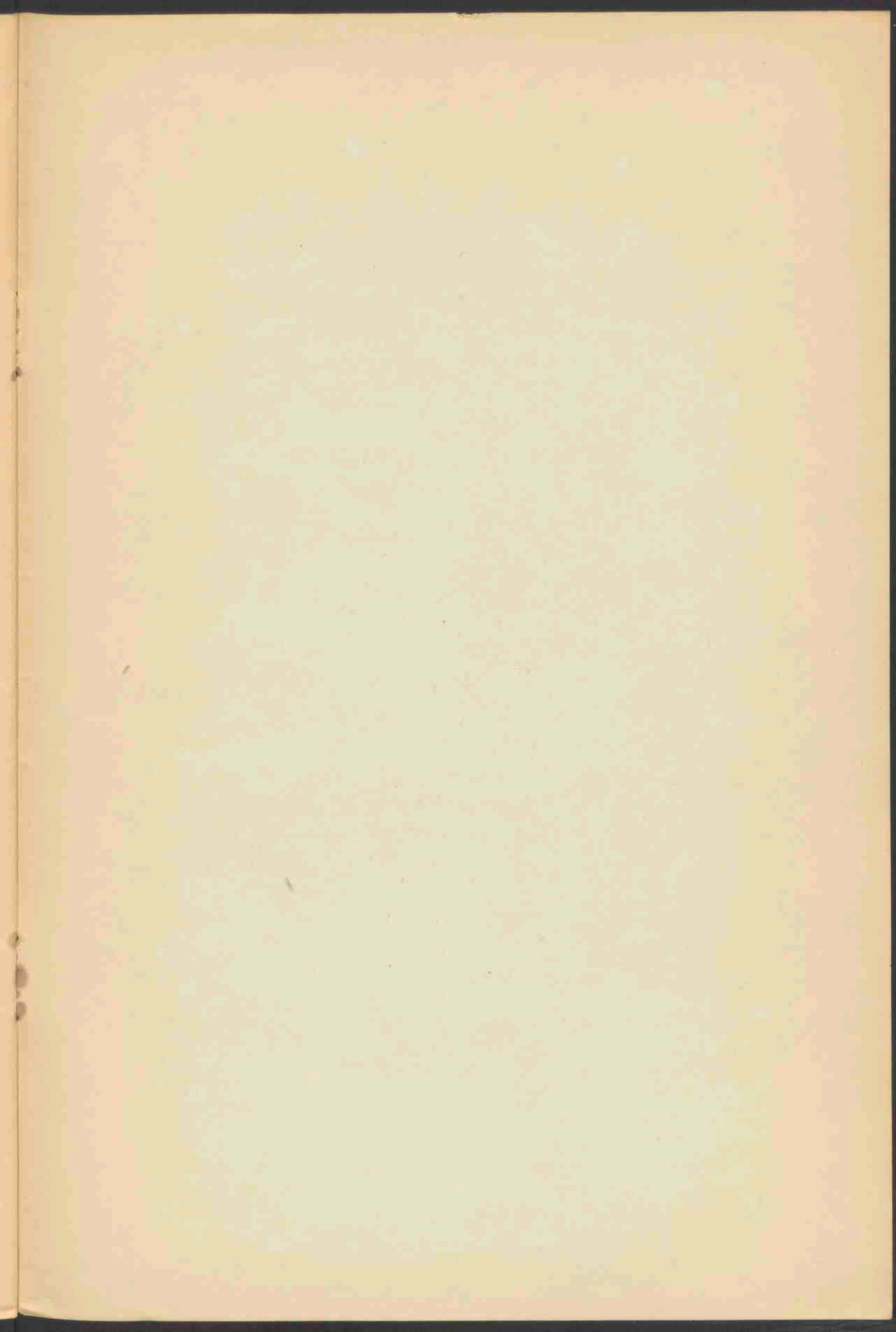
Javalaan 5,

BAARN,
(HOLLAND)

Please return one list with your appli-
cations not later than March 1st, 1939 to :
the Director of the Botanical Garden
„Cantonspark”

Javalaan 5,

BAARN,
(HOLLAND)



THE UNIVERSITY OF CHICAGO
LIBRARY

1911

1911

THE UNIVERSITY OF CHICAGO
LIBRARY

1911

1911