



Delectus seminum quae Hortus Botanicus Universitatis Rheno- Trajectinae pro mutua commutatione offert.

<https://hdl.handle.net/1874/433857>

NWM1328

1909

DELECTUS SEMINUM

QUAE

HORTUS BOTANICUS

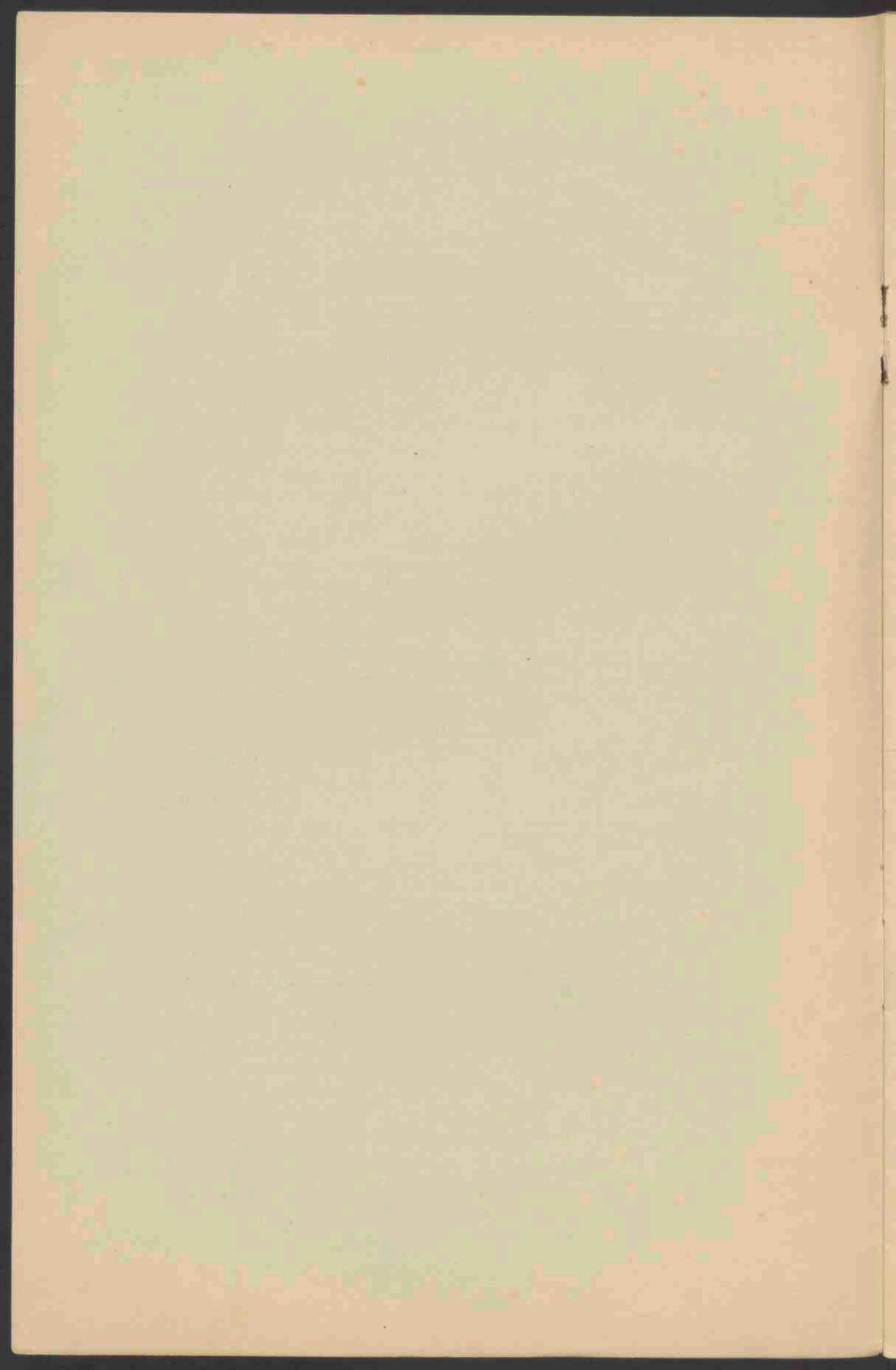
UNIVERSITATIS

RHENO-TRAIECTINAE

PRO

MUTUA COMMUTATIONE OFFERT

Semina anno MCMIX collecta.



- Acacia armata* R. Br.
Acanthostachys strobilacea Link.
Acanthus longifolius Poir.
Acer platanoides L.
Achillea Millefolium L.
Aconitum ferox Wall.
 — *Napellus* L.
Adlumia cirrhosa Rafin.
Adonis autumnalis L.
Aegopodium Podagraria L.
Aeschynomene indica L.
Aethusa Cynapium L.
Agapanthus umbellatus L'Hérit.
Agrimonia Eupatoria L.
Agrostis alba L.
 — *vulgaris* With.
Aira atropurpurea Wahlbrg.
Alchemilla acutiloba Stev.
 — *alpina* L.
Alisma Plantago L.
Allium Cepa L.
 — *fistulosum* L.
 — *hymenorrhizum* Ledeb.
 — *Porrum* L.
 — *Schoenoprasum* L.
 — *Scorodoprasum* L.
 — *sphaerocephalum* L.
Alonsoa Warscewiczii Rgl.
Althaea officinalis L.
 — *pallida* Wald. et Kit.
 — *rosea* Cav.
Alyssum argenteum Vitm.
 — *montanum* L.
 — *saxatile* L.
 — *sinuatum* L.
Amaranthus caudatus L.
Ammobium alatum R. Br.
Amsonia Tabernaemontana Walt.
Anagallis arvensis L.
Anagallis arvensis var. *caerulea* Hort.
- Androsace septentrionalis* L.
Anthyllis Vulneraria L.
Anthemis tinctoria L.
Anthericum Liliago L.
Antirrhinum majus L.
Anthriscus Cerefolium Hoffm.
 — *sylvestris* Hoffm.
Anoda lavaterioides Medic.
Anopterus glandulosus Labill.
Apium graveolens L.
Aquilegia alpina L.
 — *formosa* Fisch.
 — *hybrida* Hort.
 — *lutea* Lam.
 — *pyrenaica* D. C.
 — *vulgaris* L.
Arabis alpestris Schleich.
 — *alpina* L.
 — *pumila* Jacq.
Aralia cachemirica Deene.
 — *racemosa* L.
Archangelica officinalis Hoffm.
Aretium majus Bernh.
 — *minus* Bernh.
Arctotis stoechadifolia Berg.
Aristolochia fimbriata Cham.
Armeria alpina Willd.
 — *cariensis* Boiss.
 — *juncea* Girard.
 — *pinifolia* Hoffm. et Link.
 — *plantaginea* Willd.
 — *Welwitschii* Boiss.
Arrhenatherum avenaceum Beauv.
Artemisia Absinthium L.
 — *Dracunculus* L.
 — *vulgaris* L.
Arthropodium cirrhatum R. Br.
Asarum europaeum L.
Asparagus officinalis L.
Asparagus Sprengeri Rgl.

Asperula tinctoria L.
Aster macrophyllus L.
Astragalus alpinus L.
— *baeticus*.
— *Cicer* L.
— *galegiformis* L.
— *Glycyphyllos* L.
Astrantia major L.
Atriplex hortensis L.
— *sibirica* L.
— *tatarica* L.
Atropa Belladonna L.
Atylosia barbata Baker.
Aubrietia deltoidea D.C.
— *erubescens* Griseb.
— *moerheimi* Hort.
— *Pinardi* Boiss.
Aucuba japonica Thnb.
Avena nuda L.
— *sativa* L.
— *sterilis* L.

B
Ballota nigra L.
Barbarea vulgaris R. Br.
Berberis Aquifolium Pursh.
— *vulgaris* L.
— — L. var. *atropurpurea*.
— — L. var. *violacea*.
Beta vulgaris L.
Betula alba L.
— *utilis* D. Don.
Bidens tripartita L.
Bocconia cordata Willd.
Borago officinalis L.
Brachypodium sylvaticum Beauv.
Brassica alba Boiss.
— *campestris* L.
— *nigra* Koch.
— *oleracea* L. var. *acephala*
Hort.
Briza media L.
Bromus giganteus L.
— *racemosus* L.
— *secalinus* L.
Browallia demissa L.
Bunias orientalis L.
Bupleurum rotundifolium L.
Buphthalmum salicifolium L.

C
Calamintha officinalis Mnch.
Calandrinia grandiflora Dougl.
Calendula officinalis L.
— *palestina* Boiss.
Callistephus hortensis Cass.
Calystegia sepium R. Br.
Caltha palustris L.
— — var. *semi-plena*.
Campanula alpina Jacq.
— *carpatica* Jacq.
— *Medium* L.
— *persicifolia* L.
— *punctata* Lam.
— *pyramidalis* L.
— *rapunculoides* L.
— *Trachelium* L.
Cannabis sativa L.
Capsella Bursa pastoris Medic.
Capsicum annuum L. var.
Caragana arborescens Lam.
Carbenia Benedicta Adans.
Carex arenaria L.
— *divulsa* Good.
— *flava* L.
— *hordeistichos* Vill.
— *laevigata* Sm.
— *lagopina* Whlbrg.
— *muricata* L.
— *Pseudocyperus* L.
— *sylvatica* Huds.
Carlina acaulis L.
Carmichaelia australis R. Br.
Carpinus Betulus L.
Carum Carvi L.
— *Petroselinum* Benth.
Catananche caerulea L.
— *lutea* L.
Celtis australis L.
Centaurea Jacea L.
Centranthus ruber D. C.
Cephalaria alpina Schrad.
— *tatarica* Schrad.
Cerintho alpina Kit.
— *minor* L.
Chaerophyllum aromaticum Jacq.
— *aureum* L.
— *hirsutum* L.
Cheiranthus Cheiri L.

- Chelidonium majus* L.
— — var. *laciniatum*.
Chenopodium album L.
— *capitatum* Aschers.
— *graveolens* Willd.
Chorispora tenella D.C.
Chlorophytum Orchidastrum Lindl.
Chrysanthemum caucasicum Pers.
— *coccineum* Willd.
— *coronopifolium* Mass.
— *Leucanthemum* L.
— *macrophyllum* Wall.
— *pallens* J. Gay.
— *Parthenium* Bernh.
— *segetum* L.
Cichorium Intybus L.
— *Endivia* L.
Cimicifuga americana Michx.
Circaea lutetiana L.
Clarkia elegans Dougl.
Claytonia perfoliata Donn.
Clematis alpina Mill.
— *lasiantha* Fisch.
— *recta* L.
— *Vitalba* L.
Clethra alnifolia L.
— *arborea* L.
Cneorum tricoccum L.
Cnicus canus Roth.
— *pratensis* Willd.
Cobaea scandens Cav.
Cochlearia officinalis L.
Colchicum autumnale L.
Collomia grandiflora Dougl.
Colutea arborescens L.
Commelina coelestis Willd.
Conium maculatum L.
Convallaria majalis L.
Convolvulus aegyptius L.
— *Cantabrica* L.
— *elongatus* Willd.
— *mauritanicus* Boiss.
Coptis asplenifolia Salisb.
Coreopsis Drummondii Torr. et
Gray.
Coriandrum sativum L.
Coriaria myrtifolia L.
Cornus alba L.
Cortusa Matthioli L.
Corydalis lutea D.C.
— *rosea maxim*.
Cotoneaster horizontalis Decne.
— *Simonsii* Hort.
Crambe cordifolia Stev.
Crataegus nigra Waldst.
— *Oxyacantha* L.
— *Pyracantha* Medic.
Crepis alpestris Reichb.
Crocus vernus All.
Cucubalus baccifer L.
Cucumis Melo L.
— *sativus* L.
Cucurbita Pepo L.
Cuphea lanceolata Ait.
— *viscosissima* Jacq.
Cupressus Lawsoniana Andr.
— — var. *versicolor* Hort.
Cuscuta Epilinum Weihe.
Cyclanthera explodens Naud.
— *pedata* Schrad.
Cynosurus cristatus L.
Cyperus congestus Vahl.
— *Papyrus* L.
— *planifolius* Rich.
Cytisus alpinus Lam.
— *racemosus* Hort.
— *Scoparius* Link.
D*actylis glomerata* L.
Dahlia variabilis Desf.
Datura Stramonium L.
— — var. *Tatula*.
Delphinium Consolida L.
— *elatum* L.
— *formosum* Boiss et Huet.
— *hybridum* Steph.
— — var. *Genève* Hort.
— *palmatifidum* D.C.
— *Staphisagria* L.
Dentaria bulbifera L.
Desmodium elatum D.C.
Dianthus alpinus L.
— *Armeria* L.
— *atrorubens* All.

- Dianthus Caryophyllus* L. var.
— *deltoides* L.
— *squarrosus* Bieb.
Diarrhena americana Beauv.
Dictamnus albus L.
Digitalis lutea L.
— *purpurea* L.
Dimorphotheca pluvialis Mneh.
Dipsacus laciniatus L.
— *sylvestris* Mill.
Draba alpina L.
— *hirta* L.
Dyckia rariflora Schult. f.
- E**
Ecballium Elaterium A. Rich.
Echinacea purpurea Mneh.
Echinops spaerocephalus L.
Elymus arenarius L.
Epilobium angustifolium L.
— *Dodonaei* Vill.
— *hirsutum* L.
— *montanum* L.
— *parviflorum* Schreb.
Eranthis hyemalis Salisb.
Erigeron alpinus L.
— *Coulteri* Port. et Coul.
Eriosema grandiflorum G. Don.
Eritrichium strictum Deene.
Erodium gruinum Ait.
— *malachoides* Willd.
— *Manescavi* Coss.
Eryngium alpinum L.
— *amethystinum* L.
— *Bourgati* Gouan.
— *caeruleum* Bieb.
— *giganteum* Bieb.
— *planum* L.
Erysimum Perofskianum Fisch. et Mey.
Eschscholtzia californica Cham.
Eugenia costaricensis Berg.
Euonymus europaeus L.
— *fimbriatus* Wall.
Euphorbia helioscopia L.
— *Lathyrus* L.
— *Peplis* L.
— *platyphyllos* L.
— *segetalis* L.
Exochorda Alberti Rgl.
- F**
Fagopyrum esculentum Mneh.
Fagus sylvatica L.
Festuca arundinacea Vill.
— *gigantea* Vill.
— *ovina* L. var. *glauca*.
— *rubra* L.
Foeniculum dulce DC.
— *vulgare* Mill.
Francoa ramosa D. Don.
— *sonchifolia* Cav.
Fritillaria Imperialis L.
Funkia glauca Siebold.
— *ovata* Spr. var. *albo-marginata*.
— *Sieboldiana* Salisb.
— *subcordata* Spreng.
- G**
Galanthus nivalis L.
Galega officinalis L.
Gasteria carinata Duval.
Galtonia candicans Deene.
Gaura biennis L.
— *parviflora* Dougl.
Gentiana acaulis L.
— *asclepiadea* L.
— *Cruciata* L.
Geranium albiflorum Ledeb.
— *macrorrhizum* L.
— *nepalense* Sweet.
— *nodosum* L.
— *pratense* L.
— — var. *pallidum*.
— *sanguineum* L.
— *Wlassovianum* Fisch.
Geum coccineum Sib.
— *urbanum* L.
Gilia capitata Sims.
— *densiflora* Benth.
Gladiolus gandavensis × van Houtte.
— *hybridus* Hort.
Glaucium flavum Crantz.
Gossypium herbaceum L.
Gypsophila paniculata L.
- H**
Hedera Helix L.
Hedychium Horsfieldii R. Br.

Hedysarum coronarium L.
— multijugum Maxim.
Helenium autumnale L.
— — var. superbum Hort.
Helianthemum glaucum Pers.
— roseum Mill.
Helianthus annuus L.
Heliopsis laevis Pers.
Heliotropium peruvianum L.
Helleborus foetidus L.
— hybridus Hort.
— niger L.
Hemerocallis minor Mill.
Heracleum Sphondylium L.
— villosum Fisch.
Hesperis matronalis L.
Hibiscus Trionum L.
Hieracium aurantiacum L.
— gymnocephalum Griseb.
— murorum L.
Holeus lanatus L.
— mollis L.
Hordeum vulgare L.
— secalinum Schreb.
Humulus Lupulus L.
Hyacinthus amethystinus L.
Hyoseyamus niger L.
Hypericum Androsaemum L.
— aureum Bartram.
— canariense L.
— elegans Steph.
— hirsutum L.
— Kalmianum L.
— Moserianum × André.

Iberis amara L.
— odorata L.
— sempervirens L.
Ilex Aquifolium L.
Impatiens Balsamina L.
— glanduligera Arn.
— parviflora D.C.
— scabrida D. C.
Incarvillea Delavayi Bur. et Franch.
Inula Helenium L.
Ipomoea grandiflora Lam.
— purpurea Roth.

Ipomoea superba G. Don.
Iris graminea L.
— Pseudacorus L.
— pulchella Rgl.
— sambucina L.
— sibirica L.
— squalens L.
Isatis alpina All.
— praecox Kit.
— tinctoria L.
Isopyrum fumarioides L.

Juncus effusus L.
Jussiaea grandiflora Ruiz. et Pav.

Kitaibelia vitifolia Willd.

Laburnum alpinum J. Presl.
— anagyroides Medic.
Lactuca muralis E. Mey.
— perennis L.
— Scariola L.
— virosa L.
Lamium album L.
— maculatum L.
— purpureum L.
Lapeyrousia cruenta Benth.
Laportea Gigas Wedd.
— peltata Gaudich.
Lapsana communis L.
Larix europaea D.C.
Lathyrus latifolius L.
— niger Bernh.
— sylvestris L.
— — var. Wagneri.
— vernus Bernh.
Lavandula vera D.C.
Leersia virginica Willd.
Leontodon hastilis L.
Leontopodium alpinum Cass.
Lepidium sativum L.
Levisticum officinale Koch.
Lilium croceum Chaix.
— giganteum Wall.
— Martagon L.

Linaria alpina Mill.
— *lineolata* Boiss.
— *viscida* Mnch.
— *vulgaris* Mill.
Linum alpinum L.
— *austriacum* L.
— *perenne* L.
— *usitatissimum* L.
Lithospermum officinale Koch.
Lobelia inflata L.
— *urens* L.
Lolium perenne L.
— *temulentum* L.
Lopezia coronata Andr.
Luffa acutangula Roxb.
— *aegyptiaca* Mill.
Lunaria annua L.
— *rediviva* L.
Lupinus angustifolius L.
— *luteus* L.
— *polyphyllus* Ldl.
Luzula maxima D.C.
— *nivea* D.C.
Lychnis alpina L.
— *chalconica* L.
— *coronaria* Desr.
— *dioica* L.
— *Flos-Jovis* Desr.
— *Githago* Scop.
— *Lagascae* Hook f.
— *nemoralis* Heuff.
— *Viscaria* L.
Lycopersicum esculentum Mill.
Lycopus europaeus L.
Lythrum Salicaria L.

Macropodium nivale R. Br.
Malcomia africana Ait.
Malope trifida Cav.
Malva crispa L.
— *moschata* L.
— *sylvestris* L.
— *verticillata* L.
Matricaria Chamomilla L.
Medicago maculata Willd.
— *orbicularis* All.
— *sativa* L.
— *sphaerocarpa* Bertol.

Melica altissima L.
— *Bauhini* All.
— *ciliata* L.
— *minuta* L.
Melilotus alba Desr.
— *officinalis* Lam.
Melissa officinalis L.
Mentha piperita L.
— *sylvestris* L.
Mercurialis annua L.
— *elliptica* Lam.
Metrosideros tomentosa A. Rich.
Meum athamanticum Jacq.
Milium effusum L.
Mimulus luteus L.
Mirabilis Jalapa L.
Mitella pentandra Hook.
Molinia caerulea Mnch.
Molospermum eicutarium D.C.
Monarda Russelliana Nutt.
Momordica Charantia L.
Moraea iridioides L.
Muscari comosum Mill.
Myosotis sylvatica Hoffm.
Myrrhis odorata Scop.
Myrtus communis L.

Nemesia floribunda Lehm.
— *strumosa* Benth. var. Blue Gem.
Nepeta Cataria L.
— *grandiflora* Bieb.
Nesaea salicifolia H. B. et K.
Nicandra physaloides Gaertn.
Nicotiana rustica L.
— *Tabacum* L.
Nigella damascena L.
Nonnea rosea Link.
Nymphaea Lotus L.
— *stellata* Willd.

Ocimum Basilicum L.
Oenanthe Phellandrium Lam.
— *pimpinelloides* L.
Oenothera acaulis Cav.
— *amoena* Lehm.
— *biennis* L.
— *missouriensis* Sims.
Olearia Haastii Hook f.

- Omphalodes amplexicaulis* Lehm.
— *linifolia* Mneh.
Ononis spinosa L.
Onopordon Acanthium L.
Orchis maculata L.
Origanum vulgare L.
Ornithogalum longibracteatum Jacq.
Oryza sativa L.
— — *rubribarbis*.
Oxyria digyna Hill.
- Paeonia officinalis** L.
— *tenuifolia* L.
Palaua flexuosa Mast.
Palisota Barteri Hook f.
Panicum plicatum Lam.
— *sanguinale* L.
Papaver Argemone L.
— *bracteatum* Lindl.
— *dubium* L.
— *nudicaule* L.
— *orientale* L.
— *pavoninum* Mey.
— *persicum* Lindl.
— *Rhoeas* L.
— *rupifragrum* B. et R.
— *somniferum* L.
— — *var. album* Hort.
— — *fl. pl.* Hort.
- Paris quadrifolia* L.
Parnassia palustris L.
Pelargonium gibbosum L'Hérit.
Petroselinum sativum L.
Petunia hybrida Hort.
Peucedanum graveolens B. et H.
— *officinale* L.
Phalaris arundinacea L.
— — *var. fol* var.
Phaseolus multiflorus Willd.
Philadelphus coronarius L.
Phleum alpinum L.
— *pratense* L.
Physalis Francheti Mast.
Physochlaina orientalis G. Don.
Phytolacca decandra L.
Pilea Spruceana Wedd.
Pimpinella magna L.
- Pisum sativum* L.
Pitcairnea punicea Ldl.
Plantago alpina L.
— *arachnoides* Schrenk.
— *lanceolata* L.
— *major* L.
— — *var. atropurpurea* Hort
— *maritima* L.
— *media* L.
Platycodon grandiflorum A. DC.
— *var. Mariesii* Haage.
Plectranthus glaucocalyx Max.
Poa alpina L.
— *gracilis* Desf.
— *nemoralis* L.
— *nevadensis* Vasey.
— *pratensis* L.
— *trivialis* L.
Podophyllum peltatum L.
Polanisia graveolens D.C.
Polemonium caeruleum L.
— *gracile* Willd.
— *reptans* L.
Polyalthia suberosa Benth. et Hook.
Polygonum orientale L.
— *viviparum* L.
Potentilla argyrophylla Wall.
— *aurea* L.
— *Macnabiana* × Lem.
— *palustris* Scop.
— *rupestris* L.
— *viscosa* Donn.
Poterium officinale A. Gray.
Primula Auricula L.
— *officinale* Jacq.
Prunella grandiflora Jacq.
Prunus Avium L.
— *Laurocerasus* L.
— *Padus* L.
Ptelea trifoliata L.
Pyrus Aria Ehrh.
— *Aucuparia* Ehrh.
— *baccata* L.
— *japonica* Thunb.
- Ranunculus acris** L.
— *tuberosus* Horn.

- Rauwolfia canescens L.
Raphanus sativus L.
Raphiolepis japonica Sieb. et Zucc.
— ovata Briot.
Rehmannia angulata Hemsl.
Reseda alba L.
— crispata Bertol.
— glauca L.
— lutea L.
— Luteola L.
— odorata L.
Rhamnus cathartica L.
— Frangula L.
Rheum acuminatum Hook f.
— Emodi Wall.
— officinale Baill.
— palmatum var. tanguticum Rgl.
— undulatum L.
Rhinanthus major Ehrh.
Rhododendron ferrugineum L.
— hirsutum L.
— ponticum L.
Richardia albo-maculata Hook.
Ribes alpinum L.
— sanguineum Pursh.
Rivina aurantiaca Warsz.
— humilis L.
Rosa canina L.
— villosa L.
Roulinia Jacquinii Deene.
Rubia tinctorum L.
Rudbeckia triloba L.
Rumex Acetosa L.
— Acetosella L.
— alpinus L.
— sanguineus L.
Ruta graveolens L.
- S**agina Linnaei Presl.
Salvia glutinosa L.
— officinalis L.
— pratensis L.
— verticillata L.
Sambucus nigra L.
Sanicula europaea L.
Saponaria officinalis L.
Satureia hortensis L.
- Saxifraga altissima Kern.
— cuneifolia L.
— Forbesii Vasey.
— Geum L. var. ovalifolium.
— intermedia Sweet.
— ligulata Wall.
— peltata Torr.
— umbrosa L.
Scabiosa arvensis L.
— caucasica Bieb.
— Succisa L.
Schizanthus hybridus Hort.
— pinnatus Ruiz. et Pav.
Scilla bifolia L.
— hispanica Mill.
— sibirica Andr.
Scrophularia nodosa L.
— vernalis L.
Scorpiurus vermiculata L.
Secale cereale L.
Securigera Coronilla D.C.
Sedum Aizoon L.
— album L.
— maximum Suter.
— populifolium Pall.
— Telephium L.
Semele androgyna Kunth.
Sempervivum annuum C. Sm.
— tectorum L.
Senebiera Coronopus Poir.
Senecio caucasicus D. C.
Setaria italica Beauv.
Sherardia arvensis L.
Sicyos angulata L.
Sida obliqua Nutt.
— triloba Cav.
Silene alpestris Jacq.
— caucasica Boiss.
— Cucubalus Wibel.
— linicola C. C. Gmel.
— pendula L.
— stylosa Bunge.
Silphium perfoliatum L.
Silybum Marianum Grtn.
Sisymbrium Alliaria Scop.
— officinale Scop.
Solanum Dulcamara L.
— nigrum L.

Solanum Pseudocapsicum L.
Solidago canadensis L.
— Virgaurea L.
Sonchus oleraceus L.
Sparganium ramosum Curt.
Spartium junceum L.
Spergula arvensis L.
Spinacia oleracea L.
Spiraea Aruncus L.
— Filipendula L.
— sorbifolia L.
— Ulmaria L.
Stachys affinis Fresen.
— alpina L.
— Betonica Benth.
— sylvatica L.
Staphylea colchica Stev.
— pinnata L.
Statice Gmelini Willd.
Stellaria Holostea L.
Streptocarpus Rexii Lindl.
Symphoricarpus racemosus Michx.
Symphytum asperum Donn.
— officinale L.
— orientale L.
Symplocos japonica A. D.C.
Syringa vulgaris L.

Tacca cristata Jack
Tagetes erecta L.
— — var. Prince of Orange.
— patula L.
Taraxacum officinale Wigg.
Taxus baccata L.
— — var. adpressa Hort.
— — „ fastigiata Hort.
Telephium Imperati L.
Tellima grandiflora R. Br.
Thalia dealbata Fras.
Thalictrum aquilegifolium L.
— flavum L.
— foetidum L.
— glaucum L.
— minus L.
— squarrosum Steph.
Thermopsis fabacea DC.
Thlaspi alpestre L.

Thuya japonica Maxim.
— orientalis L.
Tilia platyphyllos Scop.
Tinantia fugax Scheidw.
Tradescantia virginiana L.
Tragopogon pratensis L.
Trichosanthes cucumerina L.
Trientalis europaea L.
Trifolium hybridum L.
— incarnatum L.
— medium L.
— montanum L.
Trigonella Foenum-graecum L.
Triticum dicoccum Schrenk.
— vulgare Vill.
Trollius europaeus L.
Tropaeolum majus L.
Tulipa sylvestris L.
Tunica prolifera Scop.
— Saxifraga Scop.
Tussilago Farfara L.
Typha latifolia L.

Urtica pilulifera L.

Valeriana officinalis L.
Verbascum Blattaria L.
— longifolium Ten.
— nigrum L.
— phlomoides L.
— phoeniceum L.
— thapsiforme Schrad.
Verbena hybrida Hort.
— officinalis L.
Veronica Chamaedrys L.
— incana L.
— longifolia L.
— spicata L.
— Teuerium L.
— Waldsteiniana Schott.
Vesicaria grandiflora Hook.
Viburnum Lentago L.
Vicia Faba L.
— melanops Sibth. et Sm.
— unijuga A. Br.
Vincetoxicum luteum Hoffgg. et Link.
— medium Decne.
— officinale Mnch.

Viola cornuta L.
— — var. alba Hort.
— dactyloides R. et S.
— delphinifolia Nutt.
— lutea Vell. var. grandiflora Hort.
— odorata L.
— — L. var. alba Hort.

Viola tricolor var. grandiflora Hort.
Vitis vinifera L.

Zea Mays L.
— — var. violacea Hort.
Zieria Smithii Andr.

J. K. BUDDE,

HORTULANUS.

TRAJECTI AD RHENUM,

M. DEC. MCMIX.

Prof. Dr. F. A. F. C. WENT,

HORTI PRAEFECTUS.