

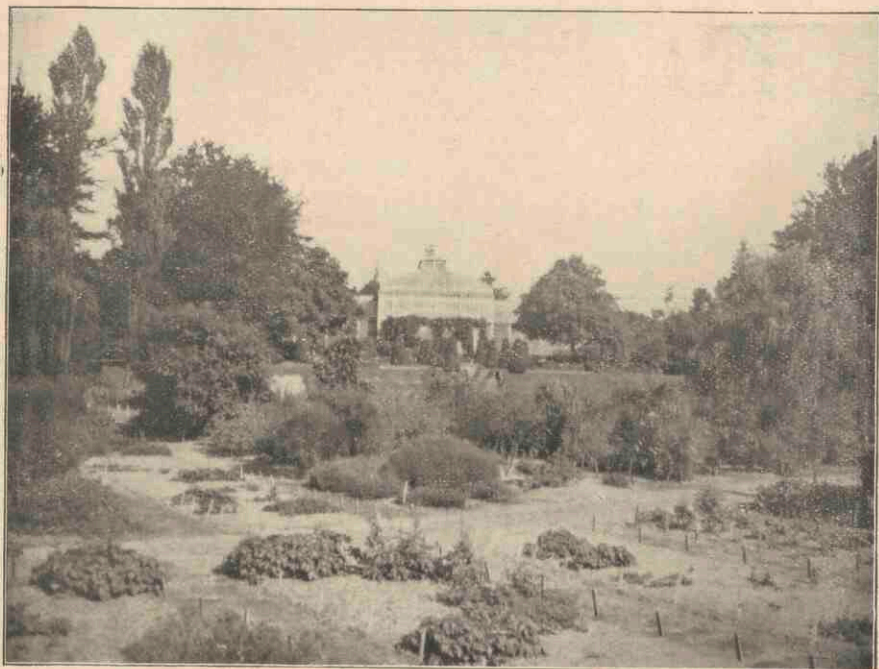


Zaadlijst van den Botanischen Tuin Cantonspark te Baarn (Nederland), Rijksuniversiteit te Utrecht

<https://hdl.handle.net/1874/452211>

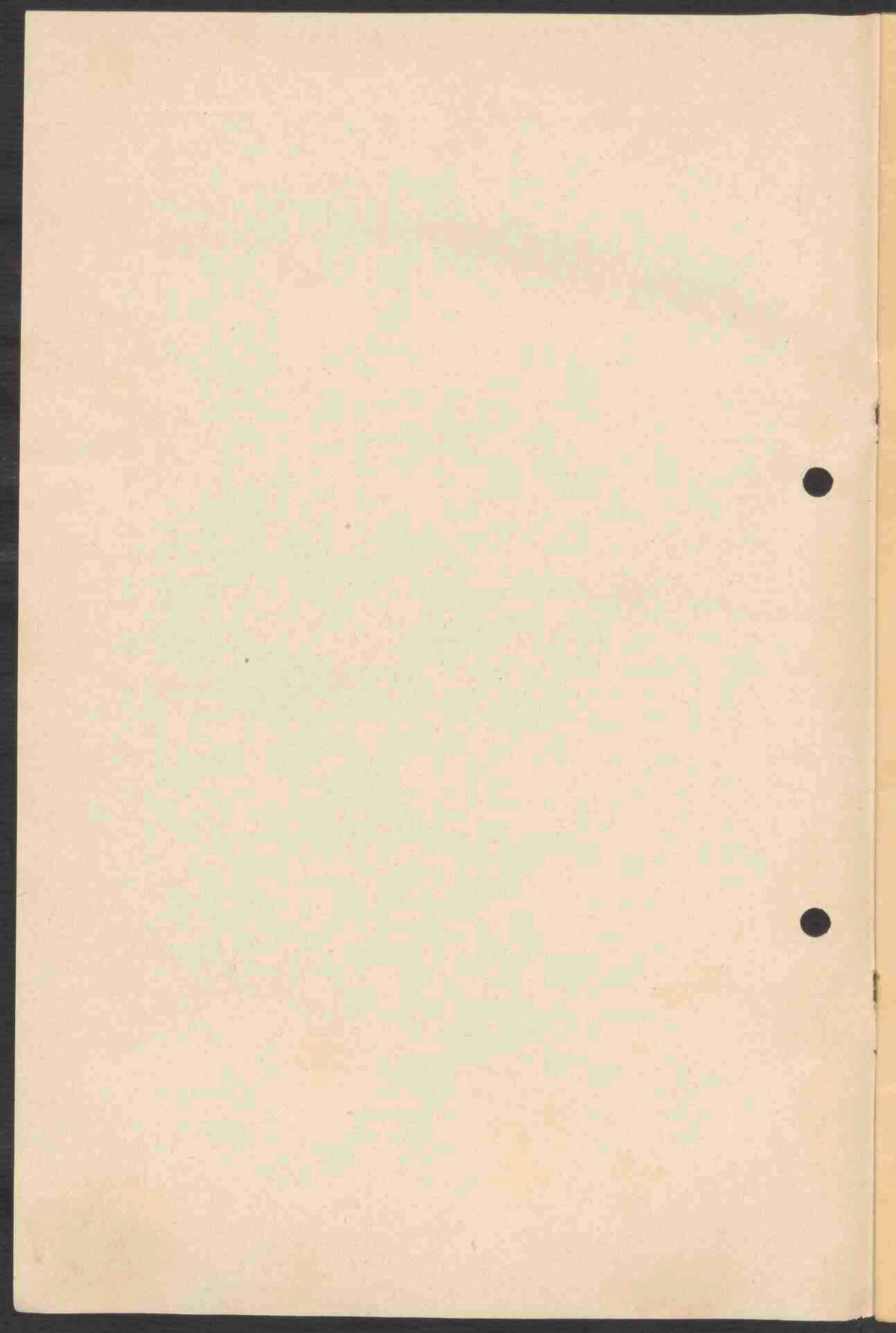
ZAADLIJST No. 9 (1933)

SEED LIST No. 9



ZAADLIJST VAN DEN BOTANISCHEN TUIN
„CANTONSPARK” TE BAARN
(RIJKSUNIVERSITEIT TE UTRECHT)

Seed list of plants grown in the Botanical Garden Cantonspark
at Baarn (Holland), collected in 1933. Available
only for exchange with Botanic Gardens.



BOTANISCHE TUIN „CANTONSPARK”

BAARN (NEDERLAND)

ZAADLIJST 1933

No. 9

PTERIDOPHYTA.

Filices.

1. *Adiantopsis dichotoma* Moore.
2. *Adiantum macrophyllum* Sw.
3. *Aneimia phyllitidis* Sw.
4. *Aspidium trifoliatum* Sw.
5. *Asplenium bulbiferum* Forst.
6. — *dimorphum* Kze.
7. — *Nidus* L.
8. — *viviparum* Pr.
9. *Blechnum brasiliense* Desv.
10. — *fraxineum* Willd.
11. *Coniogramme fraxinea* Diels.
12. — *japonica* Diels.
13. *Davallia denticulata* Mett.
14. *Didymochlaena truncatula* J. Sm.
15. *Doodia aspera* R. Br.
16. — *media* R. Br.
17. *Dryopteris bermudiana* Gilb.
18. — *setigera* Ktre.
19. *Hypoderris Brownii* J. Sm.
20. *Hypolepis tenuifolia* Barnh.
21. *Leptochilus diversifolius* C. Chr.
22. — *zeylanicus* C. Chr.
23. *Lygodium japonicum* Sw.
24. *Microlepis hirsuta* Pr.
25. *Oleandra articulata* Pr.
26. *Pellaea rotundifolia* H. K.
27. *Phanerophlebia juglandifolia* J. Sm.
28. *Phyllitis Delavayi* (Franch) C. Chr.
29. *Polypodium repens* Aublet.
30. *Polystichum falcatum* Diels.
31. *Pteris cretica* L.
32. — *tremula* R. Br.

MONOCOTYLEDONEAE.

Araceae.

33. *Lysichitum camchatense* Schott.

Commelinaceae.

34. *Commelina communis* L.
35. *Tradescantia virginiana* L.
36. — — — var. *alba* Hort.

Cyperaceae.

37. *Carex Crus-corvi* Shuttl.
38. — *frigida* All.
39. — *lagopina* Wahlenb.
40. — *maritima* O. F. Muell.
41. — *muricata* L.
42. *Eriophorum alpinum* L.
43. — *angustifolium* Roth.
44. — *vaginatum* L.

Gramineae.

45. *Agropyrum caninum* P. B.
46. — *cristatum* P. B.
47. *Agrostis alba* L.
48. — *vulgaris* With.
49. *Aira caespitosa* L.
50. — *flexuosa* L.
51. *Alopecurus pratensis* L.
52. *Ammophila arenaria* Link.
53. *Andropogon furcatus* Mühlénb.
54. — *Sorghum* Brot.
55. *Aristida adscensionis* L.

56. *Arrhenatherum avenaceum* P. B.
57. *Avena elatior* L.
58. — *nuda* L.
59. — *orientalis* Schreb. var. *tatarica*.
60. — *sativa* L.
61. — *sterilis* L.
62. *Avenastrum compressum* Deg.
63. — *desertorum* Podpera.
64. *Brachypodium pinnatum* P. B.
65. *Briza minor* L.
66. — *spicata* Sibth. et Sm.
67. *Bromus Kalmii* Gray.
68. — *racemosus* L.
69. — *unioloides* H. B. K.
70. *Calamagrostis lapponica* Hartm.
71. *Catabrosa humilis* Trin.
72. *Deschampsia bottnica* Trin.
73. — *flexuosa* Trin.
74. *Deyeuxia lapponica* Kunth.
75. *Diarrhena americana* P. B.
76. *Digitaria sanguinalis* Scop.
77. *Eatonia obtusata* A. Gray.
78. *Elymus canadensis* L.
79. — *curvatus* Piper.
80. — *giganteus* Vahl.
81. — *hirsutiglumis* Scribn.
82. — *sabulosus* Bieb.
83. *Festuca alpina* Suter.
84. — *arundinacea* Schreb.
85. — *bromoides* L.
86. — *carpathica* F. G. Dietr.
87. — *gigantea* Vill.
88. — *pratensis* Huds.
89. — *rubra* L.
90. — *uniloides* Kunth.
91. — *vallesiaca* Schleich.
92. *Hierochloë borealis* R. et S.
93. *Hordeum distichum* L.
94. — — — var. *erectum* Schübler.
95. — *hexastichum* L.
96. — *jubatum* L.
97. — *vulgare* L.
98. *Hystrix patula* Moench.
99. *Koeleria cristata* Pers. ssp. *ciliata*
Kerner.
100. — — — — — f. *pyramidata*
A. et G.
101. — *glauca* D. C.
102. — *vallesiana* A. et G.
103. *Lasiagrostis Calamagrostis* Link.
104. *Melica altissima* L.
105. — *ciliata* L.
106. *Melica micrantha* Boiss.
107. — *nutans* L.
108. — *transsilvanica* Schur.
109. *Microchloa tenacissima* Kunth.
110. *Miscanthus saccharifer* Bth.
111. *Muehlenbergia mexicana* Trin.
112. *Nardus stricta* L.
113. *Oryzopsis canadensis* Torr.
114. *Panicum esculentum* A. Br.
115. *Phalaris arundinacea* L.
116. *Phleum alpinum* L.
117. — *phleoides* Simonk.
118. *Poa alpina* L.
119. — *caesia* Sm.
120. — *compressa* L.
121. — *nemoralis* L.
122. *Polypogon monspeliense* Desf.
123. *Secale cereale* L.
124. *Sesleria coerulea* Arduin.
125. *Setaria italica* P. B.
126. — *verticillata* P. B.
127. — *viridis* P. B.
128. *Sieglingia decumbens* Bernh.
129. *Stipa gigantea* Lag.
130. — *pennata* L.
131. — *sibirica* Lam.
132. — *tenacissima* L.
133. *Triodia cuprea* Jacq.
134. *Trisetum flavescens* P. B.
135. *Triticum monococcum* L.
var. *Hornemannii* Körnicke.
136. — *polonicum* L. var. *rufescens*
Körnicke.
137. — *Spelta* L. var. *album* Alef.
138. *Zea Caragua* Molina.
- Iridaceae.**
139. *Iris Delavayi* M. Mich.
140. — *germanica* L.
141. — *graminea* L.
142. — *Gueldenstaedtia* Lepech.
143. — *Kämpferi* Sieb.
144. — *tenax* Dougl.
145. — *Thunbergii* E. Lundstr.
164. *Leucojum vernum* L.
- Liliaceae.**
147. *Allium canadense* L.
148. — *flavum* L.
149. — *oleraceum* L.

150. *Allium sphaerocephalum* L.
151. — *stellatum* Fras.
152. *Asparagus Sprengeri* Regel.
153. *Asphodeline lutea* Reichb.
154. — *tenuior* Ledeb.
155. *Camassia Fraseri* Torr.
156. *Danae Laurus* Medic.
157. *Dipcadi serotinum* Medic.
158. *Fritillaria Meleagris* L.
159. *Galtonia candicans* Dene.
160. *Hemerocallis flava* L.
161. *Hyacinthus romanus* L.
162. *Lilium Henryi* Bak.
163. *Muscari botryoides* Mill.
164. *Ornithogalum narbonense* L.
165. *Paradisea Liliastrum* Bertol.
166. *Polygonatum multiflorum* All.
167. *Stenanthium robustum* S. Wats.
168. *Veratrum album* L.
169. — *nigrum* L.

Orchidaceae.

170. *Oncidium Lanceanum* Lindl.

Palmae.

171. *Oreodoxa regia* H. B. K.

Zingiberaceae.

172. *Globba bulbifera* Roxb.

DICOTYLEDONEAE.

Aceraceae.

173. *Acer Trautvetteri* Medw.

Acanthaceae.

174. *Acanthus Caroli-Alexandri* Hausskn.
175. — *longifolius* Poir.
176. — *spinosus* L.

Aizoaceae.

177. *Tetragonia echinata* Ait.

Amarantaceae.

178. *Allmania albida* R. Br.
179. *Amarantus albus* L.

180. *Amarantus gangeticus* L.
181. — *paniculatus* L.
182. — *polygonoides* L.
183. — *retroflexus* L.
184. — *viridis* L.
185. *Froelichia gracilis* Moq.
186. *Pupalia atropurpurea* Moq.

Apocynaceae.

187. *Amsonia Tabernaemontana* Walt.
188. *Rhazya orientalis* D. C.

Araliaceae.

189. *Acanthopanax divaricatum* Seem.
190. — *Henryi* Harms.
191. *Aralia racemosa* L.

Asclepiadaceae.

192. *Asclepias tuberosa* L.
193. *Vincetoxicum medium* Dene.
194. — *nigrum* L.

Balsaminaceae.

195. *Impatiens glandulifera* Arn.
196. — *scabrida* D. C.

Begoniaceae.

197. *Begonia coccinea* Hook.
198. — *venosa* Skan.

Berberidaceae.

199. *Berberis aggregata* C. K. Schn.
200. — *dictyophylla* Franch.
201. — *Dielsiana* Fedde.
202. — *Francisci-Ferdinandi* C. K. Schn.
203. — *sinensis* Poir.
204. — *stenophylla* Lindl.
205. — *Thunbergii* D. C.
206. — *vernae* Schneid.
207. — *vulgaris* L.
208. — *Wilsonae* Hemsl. et Wils.
209. *Podophyllum Emodi* Wall.
210. — *peltatum* L.

Bignoniaceae.

211. *Incarvillea Delavayi* Bur. et Franch.
212. *Tourettia lappacea* Wills.

Borraginaceae.

213. *Anchusa Barrelieri* Vitm.
214. — *capensis* Thunb.
215. *Cynoglossum germanicum* Jacq.
216. — *glochidiatum* Wall.
217. — *magellense* Tenore.
218. *Echium vulgare* L.
219. *Paracaryum heliocarpum* Kern.
220. *Rindera canescens* D. C.
221. *Solenanthus apenninus* Hohen.
222. *Symphytum asperum* Lepechin.

Calyceraceae.

223. *Acicarpha tribuloides* Juss.

Campanulaceae.

224. *Adenophora denticulata* Fisch.
225. — *Lamarkii* Fisch.
226. *Campanula carpatica* Jacq.
227. — *davurica* Siev.
228. — *Fergusonii* Hort.
229. — *lactiflora* H. B.
230. — *latifolia* L.
231. — *longistyla* Fomine.
232. — *rapunculoides* L.
233. — *rotundifolia* L.
234. — *sarmatica* Ker-Gawl.
235. — *Scheuchzeri* Vill.
236. — *Trachelium* L.
237. *Codonopsis clematidea* Schr.
238. — *ovata* Benth.
239. *Edraianthus caudatus* Reichb.
240. *Phyteuma betonicifolium* Vill.
241. — *canescens* Waldst. et Kit.
242. — *Jimonifolium* Sibth. et Sm.
243. — *Scheuchzeri* All.
244. *Platycodon grandiflorum* D. C.
245. — — — var. *Mariëzii* Hort.
246. *Symphandra pendula* D. C.

Capparidaceae.

247. *Dactylaena micrantha* Schrad.

Caprifoliaceae.

248. *Diervilla Lonicera* Mill.
249. — *rivularis* Gatt.
250. — *sessilifolia* Buckl.
251. *Leycesteria formosa* Wall.
252. *Lonicera alpigena* L.
253. — *Ledebourii* Eschs.
254. — *Maackii* Herd.
255. — *prolifera* Rehder.
256. *Sambucus Ebulus* L.
257. — *mexicana* Schwer.
258. *Symphoricarpus albus* Blake.
259. — *occidentalis* Hook.
260. *Viburnum Lantana* L.
261. — *rhytidophyllum* Hemsl.
262. — *Sieboldii* Miq.

Caryophyllaceae.

263. *Agrostemma Githago* L.
264. *Anychia dichotoma* Michx.
265. — *polygonoides* Rafin.
266. *Arenaria graminifolia* Schrad.
267. *Cerastium arvense* L.
268. — *tomentosum* L.
269. *Coronaria tomentosa* A. Br.
270. *Dianthus barbatus* L.
271. — *caesius* Sm.
272. — *Carthusianorum* L.
273. — — var. *atrirubens* All.
274. — *Caryophyllus* L.
275. — *collinus* W. et K.
276. — *deltoides* L.
277. — *fragrans* Bieb.
278. — *frigidus* Zucc.
279. — *Lumnitzeri* Wiesb.
280. — *moesiacus* Vis. et Panc.
281. — *plumarius* L.
282. — *praecox* Kit.
283. — *sanguineus* Vis.
284. — *serotinus* W. et K.
285. *Gypsophila acutifolia* Fisch.
286. — *scorzonerifolia* Ser.
287. *Lychnis Bungeana* Fisch.
288. — *coronaria* Desr.
289. *Melandrium album* Garcke.
var. *divaricatum* Rehb.
290. *Paronychia serpyllifolia* D. C.
291. *Silene Armeria* L.
292. — *caucasica* Boiss.
293. — *inflata* Sm.

- 294. *Silene italica* Pers.
- 295. — *mellifera* Boiss. et Reut.
- 296. — *nutans* L.
- 297. — *tatarica* Pers.
- 298. — *viridiflora* L.
- 299. *Saponaria officinalis* L.
- 300. *Spergularia segetalis* G. Don.
- 301. *Stellaria longifolia* Muhl.
- 302. *Tunica Saxifraga* Scop.
- 303. *Vaccaria pyramidata* Medic.
- 304. *Viscaria Sartorii* Boiss.

Celastraceae.

- 305. *Celastrus articulatus* Thnbg.
- 306. — *scandens* L.
- 307. *Evonymus alata* Reg.
- 308. — *japonicus* Thnb.
- 309. — *latifolius* Mill.
- 310. — *Thunbergianus* Blume.

Chenopodiaceae.

- 311. *Atriplex littoralis* L.
- 312. — *sibirica* L.
- 313. *Axyris amarantoides* L.
- 314. *Beta trigyna* Waldst. et Kit.
- 315. *Chenopodium ambrosioides* L.
var. *suffruticosum*.
- 316. — *Bonus Henricus* L.
- 317. — *Quinoa* Willd.
- 318. *Corispermum hyssopifolium* L.
- 319. — *intermedium* Schweig.
- 320. *Hablitzia tamnoides* Bieb.
- 321. *Monolepis trifida* Schrad.
- 322. *Salsola Soda* L.
- 323. *Suaeda maritima* Dum.

Cistaceae.

- 324. *Cistus laurifolius* L.
- 325. *Helianthemum appenninum* Mill.
- 326. — *canadense* Michx.
- 327. — *canum* Boiss.
- 328. — *Chamaecistus* Mill.
- 329. — *italicum* Pers.
- 330. — *ledifolium* Mill.
- 331. — *polifolium* D. C.
- 332. — *pulverulentum* D. C.
- 333. — *roseum* Lam. et D. C.
- 334. — *variabile* Spach.
- 335. — *venustum* Sweet.

Cneoraceae.

- 336. *Cneorum tricoccon* L.

Compositae.

- 337. *Achillea distans* Waldst. et Kit.
- 338. — *Millefolium* L.
- 339. — *nobilis* L.
- 340. *Anthemis Cota* L.
- 341. — *tinctoria* L.
- 342. *Arnica amplexicaulis* Nutt.
- 343. — *montana* L.
- 344. *Artemisia Absinthium* L.
- 345. *Aster alpinus* L.
- 346. — *incisus* Fisch.
- 347. *Baeria coronaria* A. Gray.
- 348. *Barkhausia rubra* Moench.
- 349. *Bupthalmum speciosum* Schreb.
- 350. *Calendula aegyptica* Desf.
- 351. — *officinalis* L.
- 352. *Carduus hamulosus* Ehrh.
- 353. — *nutans* L.
- 354. *Carthamus lanatus* L.
- 355. — *tinctorius* L.
- 356. *Centaurea solstitialis* L.
- 357. — *sulphurea* Willd.
- 358. *Chrysanthemum praealtum* Vent.
- 359. *Cirsium arachnoideum* Bieb.
- 360. — *syriacum* Gaertn.
- 361. *Cnicus syriacus* Roth.
- 362. *Coreopsis tripteris* L.
- 363. *Crepis aurea* Reichb.
- 364. — *rubra* L.
- 365. *Dimorphotheca aurantiaca* D. C.
- 366. *Echinops exaltatus* Schrad.
- 367. — *humilis* Bieb.
- 368. — *platylepis* Trautv.
- 369. *Erigeron alpinus* Lam.
- 370. — *glabellus* Nutt.
- 371. — *speciosus* D. C.
- 372. *Eriophyllum caespitosum* Dougl.
- 373. *Eupatorium glandulosum* H. B. K.
- 374. — *ianthinum* Hemsl.
- 375. *Gerbera Bellidiastrum* Benth.
- 376. — *nivea* Sch.
- 377. *Hedypnois cretica* Willd.
- 378. *Helianthus occidentalis* Riddell.
- 379. — *scaberrimus* Ell.
- 380. *Heliopsis laevis* Pers.
- 381. — *scabra* Dunal.
- 382. *Hieracium Jankae* Uechritz.

383. *Hyoseris lucida* L.
384. *Hypochoeris maculata* L.
385. *Inula Helenium* L.
386. — *macrocephala* Boiss. et Kotschy.
387. *Lactuca virosa* L.
388. *Layia elegans* Torr. et Gray.
389. *Lepachys pinnata* Torr. et Gray.
390. *Leptosyne maritima* A. Gray.
391. *Ligularia clivorum* Max.
392. *Lonas inodora* Gaertn.
393. *Microseris Lindleyi* A. Gray.
394. *Parthenium integrifolium* L.
395. *Prenanthes purpurea* L.
396. *Rhagadiolus edulis* Gaertn.
397. *Serratula coronota* L.
398. *Silphium Asteriscus* L.
399. — *perfoliatum* L.
400. *Silybum Marianum* Gaertn.
401. *Solidago alpina* L.
402. — *rigida* L.
403. — *ulmifolia* Muhl.
404. *Sonchus glaucescens* Jord.
405. *Tanacetum huronense* Nutt.
406. *Tolpis barbata* Gaertn.
407. *Tragopogon porrifolius* L.
408. *Tridax trilobata* Hemsl.
409. *Ursinia anthemoides* Poir.
410. *Verbesina encelioides* Benth. et Hook.
411. — *virginica* L.
412. *Xanthium canadense* Mill.

Convolvulaceae.

413. *Convolvulus elongatus* Willd.
414. — *pentaphylloides* L.
415. — *rhyniospermus* Hochst.
416. — *Scammonia* L.
417. — *siculus* L.
418. *Cuscuta Epilinum* Weihe.
419. — *Gronovii* Willd.
420. — *racemosa* Mart.
421. *Ipomoea purpurea* Lamf.
422. — *rubro-caerulea* Hook.

Coriariaceae.

423. *Coriaria terminalis* Hemsl.

Cornaceae.

424. *Cornus alba* L. var. *sibirica* Loud.
425. — *Amomum* Mill.

426. *Cornus Baileyi* Coult. et Evans.
427. — *paucinervis* Hance.
428. — *racemosa* Lam.

Crassulaceae.

429. *Kalanchoë Dyeri* N. E. Brown.
430. — *flammea* Stapf.
431. *Penthorum sedoides* L.
432. *Sedum kamschaticum* Fisch. et Mey.
433. *Sempervivum glaucum* Tenore.
434. — *Reginae-Amaliae* Heldr.
435. — *trite* Hort.

Cruciferae.

436. *Alyssum saxatile* L.
437. *Arabis pieninica* Wolosz.
438. — *Sicula* Huet.
439. *Barbarea orthoceras* Ledeb.
440. — *vulgaris* R. Br. var. *arcuata* Fries.
441. *Berberoa incana* D. C.
442. *Brassica juncea* Coss.
443. *Bunias orientalis* L.
444. *Camelina macrocarpa* Wierzs.
445. — *sativa* Crantz.
446. — — — ssp. *Alyssum* Thell.
447. *Carrichtera Vella* D. C.
448. *Cheiranthus Allionii* Hort.
449. *Conringia orientalis* Pers.
450. *Eruca sativa* Mill.
451. *Erucastrum arabicum* Fisch. et Mey.
452. *Erysimum canescens* Roth.
453. — *linifolium* J. Gay.
454. — *pachycarpum* Hook f. et Thoms.
455. *Euclidium syriacum* R. Br.
456. *Goldbachia laevigata* D. C.
457. *Hesperis matronalis* L.
458. *Hirschfeldia nasturtiifolia* Fritsch.
459. *Iberis Jordani* Boiss.
460. — *Tenoreana* D. C.
461. *Isatis tinctoria* L. var. *campestris*
Koch.
462. *Kernera saxatilis* Reichb.
463. *Lepidium cordatum* Willd.
464. *Lesquerella gracilis* S. Wats.
465. *Neslia paniculata* Desv.
466. *Notoceras canariense* R. Br.
467. *Peltaria turkmene* Lipsky.
468. *Psychine stylosa* Desf.
469. *Raphanus sativus* L.
470. *Rapistrum perenne* All.

471. *Sinapis alba* L.
472. *Sobolewsia clavata* Fenzl.
473. *Vesicaria utriculata* D. C.

Cucurbitaceae.

474. *Bryonia alba* L.
475. *Cucumis myriocarpus* Naud.
476. *Cyclanthera explodens* Naud.
477. *Ecballium Elaterium* Rich.
478. *Sicyos bryoniaefolia* Moris.

Diapensiaceae.

479. *Galax aphylla* L.

Dipsacaceae.

480. *Cephalaria ambrosioides* R. et S.
482. — *radiata* Griseb. et Sch.
483. — *tatarica* Schrad.
484. *Morina longifolia* Wall.
486. *Scabiosa Columbaria* L.
487. — *leucophylla* Borb.

Droseraceae.

489. *Drosera capensis* L.

Elaeagnaceae.

490. *Elaeagnis multiflora* Thunb.
491. — *umbellata* Thunb.

Ericaceae.

492. *Bruckenthalia spiculifolia* Reichb.
493. *Gaultheria Shallon* Pursh.
494. *Ledum groenlandicum* Oed.
495. *Pieris japonica* D. Don.
496. *Rhododendron Vaseyi* A. Gray.
497. *Zenobia pulverulenta* Pollard.

Erythroxylaceae.

498. *Erythroxylon Coca* Lam.

Euphorbiaceae.

499. *Euphorbia austriaca* Kern.
500. — *hibernica* Spreng.
501. — *Lathyris* L.

502. *Euphorbia pilosa* L.
var. *trigonocarpa* Boiss.
503. *Securinega fluggeoides* Müll. Arg.
504. — *ramiflora* Müll. Arg.

Gentianaceae.

505. *Gentiana alba* Muhl.
506. — *cruciata* L.
507. — *Kurroo* Royle.
508. — *macrophylla* Pall.
509. — *phlogifolia* Schobh. et Kotschy.
510. — *Saponaria* L.
511. — *tibetica* King.
512. — *tubulosa* Gilg.

Geraniaceae.

513. *Erodium moschatum* L'Hérit.
514. *Geranium Carolinianum* L.
515. — *cristatum* Stev.
516. — *elatum* R. Kn.
517. — *maculatum* L.
518. — *sylvaticum* L.
519. — *tuberosum* L. var. *macrostylum*
Boiss.
520. — *Willfordii* Max.

Globulariaceae.

521. *Globularia Willkommii* Nym.

Guttiferae.

522. *Hypericum acutum* Moench.
523. — *erectum* Thunb.
524. — *Hookerianum* Wight et Arn.
525. — *japonicum* Thunb.
526. — *maculatum* Crantz.

Halorrhagidaceae.

527. *Gunnera chilensis* Lam.
528. *Halorrhagis alata* Jacq.
529. — *erecta* Schindl.

Hamamelidaceae.

530. *Hamamelis virginiana* L.

Hippocastanaceae.

531. *Aesculus Lyonii* Loud.
532. — *octandra* Marsh.

Hydrophyllaceae.

533. *Phacelia divaricata* A. Gray.
534. — *loasaeifolia* Torr.

Labiatae.

535. *Calamintha Nepeta* Jordan.
536. *Galeopsis Ladanum* L.
537. *Glechoma hederacea* L.
538. *Horminum pyrenaicum* L.
539. *Hyssopus officinalis* L.
540. *Koellia virginiana* Michx.
541. *Lallemantia peltata* Fisch. et Mey.
542. *Lamium garganicum* L.
543. *Leonurus Cardiaca* L.
544. — *Marrubiastrum* L.
545. *Lophanthus anisatus* Benth.
546. — *nepetoides* Benth.
547. *Lycopus europaeus* L.
548. *Marrubium vulgare* L.
549. *Melissa officinalis* L.
550. *Monarda fistulosa* L.
551. *Nepeta nuda* L. ssp. *pannonica* Gams.
552. — *spicata* Benth.
553. *Ocimum Basilicum* L.
554. *Origanum libanoticum* Boiss.
555. — *vulgare* L.
556. *Orthosiphon stamineus* Benth.
557. *Phlomis tuberosa* L.
558. *Physostegia virginiana* Benth.
559. *Plectranthus glaucocalyx* Max.
560. *Prunella grandiflora* L.
 var. *pinnatifida* Schleicher.
561. — *pienina* Ulleptsch.
562. *Salvia austriaca* Jacq.
563. — *japonica* Thunb.
564. — *nemorosa* L.
565. — *nutans* L.
566. — *pratensis* L.
567. — *Przewalskii* Max.
568. — *Verbenaca* L.
569. — *verticillata* L.
570. — *viscosa* Jacq.
571. *Satureia Calamintha* Scheele.
572. — *Clinopodium* Car. var. *variegatum*.
573. — *montana* L.
574. — *vulgaris* Fritsch.
575. *Scutellaria albida* L.
576. — *dependens* Max.
577. *Sideritis hyssopifolia* L.
578. *Sphacela subhastata* Benth.

579. *Stachys Betonica* Benth.
580. — *grandiflora* Bth.
581. — *lanata* Jacq.
582. — *nivea* Bth.
583. *Teucrium flavum* L.
584. — *Scorodonia* L.
585. *Ziziphora capitata* L.

Lardizabalaceae.

586. *Decaisnea Fargesii* Franch.

Leguminosae.

587. *Anthyllis Gerardii* L.
588. *Astragalus alopecuroides* L.
589. — *angustifolius* Lam.
590. — *campestris* L. var. *villosus* Beck.
591. — *canadensis* L.
592. — *Cicer* L.
593. — *falcatus* Lam.
594. — *glycyphyllus* L.
595. — *Roemeri* Simonk.
596. *Atylosia barbata* Baker.
597. *Baptisia australis* R. Br.
598. *Coragana frutex* C. Koch.
599. — — — var. *grandiflora* Koehne.
600. *Cercis Siliquastrum* L.
601. *Cicer arietinum* L.
602. *Colutea media* Willd.
603. — *orientalis* Mill.
604. *Coronilla libanotica* Boiss.
605. *Cytisus hirsutus* L.
606. — *purgans* Benth. et Hook.
607. — *ratisbonensis* Schaeff.
608. — *rhutenicus* Fisch.
609. — *scoparius* Link.
610. — *supinus* L.
611. *Desmodium canadense* D. C.
612. *Dorycnium pentaphyllum* Scop.
 subsp. *herbaceum* Rouy.
613. *Galega orientalis* Lam.
614. *Genista officinalis* L.
 var. *Hartlandii* Hort.
615. — *pilosa* L.
616. — *radiata* Scop.
617. — *sagittalis* L.
618. *Hedysarum boreale* Nutt.
619. *Hosackia Purshiana* Benth.
620. *Hymenocarpus circinnata* Savi.
621. *Lathyrus aphaca* L.
622. — *articulatus* L.

623. *Lathyrus Cicera* L.
624. — *Clymemum* L.
625. — *latifolius* L. fl. alb.
626. — *maritimus* Bigel.
627. — *megalanthus* Steud.
628. — *montanus* Bernh.
629. — *Nissolia* L.
630. — *sulphureus* Brewer.
631. — *sylvestris* L.
632. — *tuberosus* L.
633. — *vernus* Bernh.
634. *Lens nigricans* Godr.
635. *Lespedeza bicolor* Turcz.
636. *Lotus tenuifolius* Presl.
637. *Lourea Vespertilionis* Desv.
638. *Lupinus ornatus* Dougl.
639. — *subcarnosus* Hook.
640. *Maackia amurensis* Rupr.
641. *Medicago arabica* All.
642. — *denticulata* Willd.
643. — *lupulina* L.
644. — *sativa* L.
645. — *scutellata* Mill.
646. — *truncatula* Gaertn.
647. *Melilotus officinalis* Desr.
648. *Mimosa pudica* L.
649. *Onobrychis montana* D. C.
650. — *viciaefolia* Scop.
651. *Ononis spinosa* L.
652. *Petteria ramentacea* Presl.
653. *Phaseolus caffer* Haberle.
654. — *gonospermus* Savi.
655. — *Mungo* L.
656. — *vulgaris* L.
657. *Pisum sativum* L.
658. *Pocockia cretica* Ser.
659. *Scorpiurus subvillosus* L.
660. *Securigera Coronilla* D. C.
661. *Thermopsis fabacea* D. C.
662. — *macrophylla* H. et A.
663. — *montana* Nutt.
664. *Trifolium Lupinaster* L.
665. — *ochroleucum* Huds.
666. — *pannonicum* L.
667. — *subterraneum* L.
668. *Trigonella coerulea* Ser.
669. — *radiata* Reuter.
670. *Vicia americana* Muhl.
671. — *atropurpurea* Desf.
672. — *cassubica* L.
673. — *Cracca* L. var. *Gerardii* Gaud.
674. — *dumetorum* L.

675. *Vicia galloprovincialis* Poir.
676. — *ludoviciana* Nutt.
677. — *lutea* L.
678. — *sativa* L.
679. — *vestita* Boiss.
680. *Vigna vexillata* Benth.

Limnanthaceae.

681. *Limnanthes Douglasii* R. Br.

Linaceae.

682. *Linum altaicum* Fisch.
683. — *campanulatum* L.
684. — *corymbiferum* Desf.
685. — *flavum* L.
686. — *hirsutum* L.

Loasaceae.

687. *Blumenbachia Hieronymi* Urb.
688. *Loasa lateritia* Gill.

Lythraceae.

689. *Cuphea procumbens* Cav.
690. — *viscosissima* Jacq.
691. *Lythrum Salicaria* L.
692. — *thymifolia* L.
693. — *virgatum* L.
694. *Nesaea verticillata* H. B. K.

Magnoliaceae.

695. *Magnolia Kobus* D. C.
696. — *parviflora* S. et Z.
697. — *salicifolia* Maxim.
698. — *Soulangiana* Hort.
699. — *tripetala* L.
700. *Schizandra chinensis* Baill.

Malvaceae.

701. *Abutilon Avicennae* Gaertn.
702. *Althaea armeniaca* Tenore.
703. — *pontica* Baker f.
704. *Anoda lavateroides* Medic.
705. *Kitaibelia vitifolia* Willd.
706. — — — var. *Lindemuthiana* Hort.
707. *Lavatera thuringiaca* L.
708. — *trimestris* L.

709. *Malachra radiata* L.
710. *Malva borealis* Wallm.
711. — *brasiliensis* Desr.
712. — *crispa* L.
713. — *pusilla* Withering.
714. — *verticillata* L.
715. *Palaua flexuosa* Mast.

Melastomataceae.

716. *Bertolonia maculata* D. C.

Menispermaceae.

717. *Cocculus trilobus* D. C.
718. *Menispermum dahuricum* D. C.

Nolanaceae.

719. *Nolana prostrata* L.

Nyctaginaceae.

720. *Oxybaphus nyctagineus* Sweet.

Ochnaceae.

721. *Ochna multiflora* D. C.

Oenotheraceae.

722. *Clarkia elegans* Dougl.
723. *Epilobium alpinum* L.
724. — *collinum* C. C. Gmel.
725. — *hirsutum* L.
726. — *Lamyi* Schulz.
727. *Godetia purpurea* Don.
728. *Lopezia racemosa* Cav.
729. *Oenothera densiflora* Lindl.

Oleaceae.

730. *Ligustrum acuminatum* Koehne.
731. — *obtusifolium* S. et Z.
var. *Regelianum* Rehd.
732. — *vulgare* L.
738. — — — var. *italicum* Hayne.
734. *Syringa Josikaea* Jacq.
735. — *reflexa* Schneid.
736. — *Sweginzowii* Köhn. et Lingelsh.

Papaveraceae.

737. *Chelidonium majus* L.
738. *Corydalis maximowicziana* Nakai.
739. *Dicranostigma Franchetianum*
Fedde.
740. *Eschscholtzia californica* Cham.
741. *Glaucium Fischeri* Bernh.
742. *Macleya cordata* R. Br.
743. — — — var. *yedoensis* Fedde.
744. — *microcarpa* Fedde.
745. *Papaver atlanticum* Ball.
746. — *bracteatum* L.
747. — *lateritium* C. Koch.
748. — *nudicaule* L.
749. — *oreophilum* Rupr.
750. — *orientale* L.
751. — *pilosum* Sibth. et Sm.
752. — *Schinzianum* Fedde.
753. — *somniferum* L.
754. *Roemeria refracta* D. C.

Philydraceae.

755. *Philydrum lanuginosum* Banks.

Phytolaccaceae.

756. *Phytolacca acinosa* Roxb.
757. — *americana* L.
758. — *esculenta* van Houtte.

Plantaginaceae.

759. *Plantago arenaria* Waldst. et Kit.
760. — *coronopus* L.
761. — *montana* Lam.
762. — *virginica* L.

Plumbaginaceae.

763. *Acantholimon glumaceum* Boiss.
764. *Armeria cantabrica* Boiss.
765. — *chilensis* Boiss.
766. — *longe-aristata* Boiss. et Reut.
767. — *majellensis* Boiss.

Polemoniaceae.

768. *Gilia achilleaefolia* Benth.
769. — *androsacea* Steud.
770. — *tricolor* Benth.
771. *Polemonium himalayanum* Baker.
772. — *pauciflorum* Wats.

Polygonaceae.

773. *Emex spinosa* Campd.
774. *Fagopyrum esculentum* Moench.
775. *Polygonum Bistorta* L.
776. — *molle* Don.
777. *Rheum officinale* Baill.
778. — *Rhaponticum* L.
779. — *Ribes* L.
780. — *tanguticum* Maxim.
781. *Rumex alpinus* L.
782. — *cordifolius* Hornem.
783. — *hydrolapathum* Huds.
784. — *obtusifolius* L.
785. — *scutatus* L. var. *glauca* Jacq.

Portulacaceae.

786. *Anacampseros Telephiastrum* D. C.
787. *Portulacca grandiflora* Hook.
788. *Talinum purpureum* Fisch.

Primulaceae.

789. *Androsace albana* Stev.
790. *Asterolinon stellatum* Hoffmgg. et Link.
791. *Lysimachia lichiangensis* Forr.
792. — *lobelioides* Wall.
793. — *punctata* L.
794. *Primula elatior* Mill.
795. — — — var. *genuina* Pax f. *colorata* Pax.
796. — *leucophylla* Pax.
797. — *officinalis* Hill. var. *genuina* Pax. f. *hortensis* Pax.
798. — — — var. *macrocalyx* C. Koch.

Ranunculaceae.

799. *Aconitum Lycoctonum* L.
800. — *Napellus* L. var. *Lobelianum* Rchb.
801. — *Wilsonii* Hort.
802. *Anemone cylindrica* A. Gray.
803. — *Halleri* All.
804. — *montana* Hoppe.
805. — *multifida* Poir.
806. — *trifolia* L.
807. *Aquilegia flabellata* S. et Z.
808. — *lactiflora* Kar. et Kir.
809. — *longissima* A. Gray.

810. *Aquilegia nigricans* Baumg.
811. — *olympica* Boiss.
812. — *vulgaris* L.
813. *Cimicifuga racemosa* Nutt.
814. *Clematis resta* L.
815. — *tangutica* Andr.
816. *Coptis anemonaefolia* S. et Z.
817. *Delphinium cheilanthum* Fisch.
818. — *cultorum* Voss.
819. — *dasyanthum* Kar. et Kir.
820. — *elatum* L. ssp. *alpinum* Hegi.
821. — — — ssp. *tiroliense* Hegi.
822. — *formosum* Boiss. et Huet.
823. — *geraniifolium* Rydb.
824. — *palmatum* Radde.
825. — *yunnanense* Franch.
826. *Isopyrum fumarioides* L.
827. *Nigella damascena* L.
828. *Ranunculus abortivus* L.
829. — *chinensis* Bunge.
830. — *gramineus* L.
831. — *psilostachys* Gris.
832. — *serbicus* Vis.
833. *Thalictrum glaucum* Desf.
834. — *minus* L.
835. *Trollius Ledebourii* Reichb. f.

Resedaceae.

836. *Reseda complicata* Bory.
837. — *ramosissima* Pourr.

Rhamnaceae.

838. *Ceanothus americanus* L.
839. *Rhamnus imeretina* Booth.
840. — *tinctoria* Waldst. et Kit.

Rosaceae.

841. *Agrimonia Eupatoria* L. ssp. *dahurica* O. Kuntze.
842. — — — subsp. *officinalis* Gams.
843. — — — ssp. *odorata* Hook.
844. *Chaenomeles japonica* Lindl.
845. *Coluria potentilloides* R. Br.
846. *Cotoneaster acutifolia* Turcz.
847. — *apiculata* Rehd. et Wils.
848. — *bullata* Boiss.
849. — *Franchetii* Boiss.
850. — *integerrima* Med.
851. — *lucida* Schlecht.

852. *Cotoneaster multiflora* Bunge.
853. — *racemiflora* K. Koch.
854. *Crataegus grignonensis* Mouillet.
855. — *Harbisonii* Beadle.
856. — *insperata* Sarg.
857. — *lobulata* Sarg.
858. — *oxyacantha* L. var. *vulgaris*
splendens.
859. *Filipendula hexapetala* Gilib.
var. *simplex*.
860. *Geum japonicum* Thnb.
861. — *macrophyllum* Willd.
862. — *montanum* L.
863. — *urbanum* L.
864. *Gillenia trifoliata* Moench.
865. *Malus cerasifera* Spach.
866. — *prunifolia* Borkh.
867. — *sibirica* Borkh.
868. — *zumi* Rehd. var. *calocarpa* Rhed.
869. *Photinia villosa* D. C.
870. *Potentilla argentea* L.
871. — *arguta* Pursh.
872. — *aurea* L.
873. — *chrysantha* Trev.
874. — *glandulosa* Lindl.
875. — *gracilis* Dougl.
876. — *intermedia* L.
877. — *norvegica* L. var. *gentiana* Th. W.
878. *Poterium polygamum* W. K.
879. — *rhodopeum* Velen.
880. — *verrucosum* Ehrenb.
881. *Prunus brigantica* Vill.
882. — *Mahaleb* L.
883. *Pyracantha coccinea* Roem.
884. *Pyrus salicifolia* Pall.
885. *Rhodotypos kerrioides* Sieb. et Zucc.
886. *Rosa acicularis* Lindl.
887. — *alpina* L.
888. — *Aschersoniana* Graebn.
889. — *britzensis* Koehne.
890. — *Brunonii* Lindl.
891. — *canina* L.
892. — *carolina* L.
893. — — — var. *grandiflora* Rehd.
894. — *eglanteria* L.
895. — *gallica* L.
896. — *gymnocarpa* Nutt.
897. — *laevigata* Michx.
898. — *laxa* Retz.
899. — *nitida* Willd.
900. — *odorata* Sweet.
901. — *oxyodon* Boiss.

902. *Rosa pomifera* Herrm.
903. — *Prattii* Hemsl.
904. — *Roxburghii* Tratt. var. *hirsuta*
Rehd. et Wils.
905. — *rubrifolia* Vill.
906. — *rugosa* Thunb.
907. — *sempervirens* L.
908. — *setipoda* Hemsl. et Wils.
909. — *spinossissima* L.
910. — *Sweginzowii* Koehne.
911. — *tomentosa* Sm.
912. — *villosa* L.
913. — *virginiana* Mill.
914. *Sibbaldia parviflora* Willd.
915. *Sorbus arbutifolius* Lindl.
916. — *Aria* Ehrh.
917. *Stranvaesia Davidiana* Dene.
var. *undulata* Rehd. et Wils.

Rubiaceae.

918. *Asperula arvensis* L.
919. — *tinctoria* L.
920. *Callipeltis cucullaria* Stev.
921. *Crucianella angustifolia* L.
922. *Galium tricornis* Stokes.
923. *Ophiorrhiza Mungos* L.
924. *Rubia cordifolia* L.
925. *Vaillantia muralis* L.

Rutaceae.

926. *Dictamnus albus* L.
927. — — — var. *rubra* Hort.
928. *Murraya exotica* L.
929. *Phellodendron amurense* Rupr.
930. *Ptelea trofoliata* L. var. *aurea*
Behnsch.
931. *Ruta chalepensis* L.
932. *Skimmia japonica* Thunb.

Sapindaceae.

933. *Koelreuteria paniculata* Laxm.
934. *Xanthoceras sorbifolia* Bunge.

Saxifragaceae.

935. *Boykinia rotundifolia* Parry.
936. *Fendlera rupicola* A. Gray.
937. *Heuchera alba* Hort.
938. — *americana* L.

939. *Heuchera cylindrica* Dougl.
940. — *hispida* Pursh.
941. — *pilosissima* Fisch. et Mey.
942. *Mitella caulescens* Nutt.
943. — *diphylla* L.
944. *Ribes aureum* Pursh.
945. *Saxifraga cordifolia* Haw.
946. — *muscoides* Wulf.
947. — *Schmidtii* Regel.
948. — *umbrosa* L.
949. *Tellima grandiflora* R. Br.
950. *Tiarella cordifolia* L.
951. — — — var. *purpurea* Hort.

Scrophulariaceae.

952. *Alonsoa caulialata* Ruiz et Pav.
953. *Celsia cretica* L.
954. *Chelone glabra* L.
955. *Digitalis mariana* Boiss.
956. *Hebenstreitia dentata* L.
957. *Linaria alpina* Mill.
958. — *minor* L.
959. *Lindernia pyxidaria* All.
960. *Mimulus luteus* L.
961. *Nemesia foetens* Vent.
962. *Pentstemon alpinus* Torr.
963. — *campanulatus* Willd.
964. *Scrophularia Ehrhartii* Stev.
965. *Verbascum majale* D. C.
966. *Veronica fruticulosa* L.
967. — *grandis* Fisch.
968. — *incana* L.
969. — *longifolia* L.
970. — *orchidea* Crantz.
971. — *prostrata* L.
972. — *Nummularia* Gouan.
973. — *spuria* L.
974. — *virginica* L.

Solanaceae.

975. *Browallia grandiflora* R. Grah.
976. *Datura Bernhardii* Lundström.
977. — *Stramonium* L.
978. *Hysocyamus niger* L.
979. — *reticulatus* L.
980. *Lycium barbarum* L.
981. *Nicandra physaloides* Gaertn.
982. *Nicotiana Tabacum* L.
983. — — — var. *virginica* Agardh.
984. — *viscosa* Lehm.

985. *Physalis Alkekengi* L.
986. — *Franchettii* Mast.
987. *Solanum Dulcamara* L.
988. — *heterodoxum* Dun.

Staphyleaceae.

989. *Staphylea pinnata* L.
990. — *trifolia* L.

Sterculiaceae.

991. *Melochia corchorifolia* L.
992. — *pyramidata* L.

Stylidiaceae.

993. *Stylidium adnatum* R. Br.

Styracaceae.

994. *Styrax Obassia* Sieb. et Zucc.
995. — *Wilsonii* Rehd.

Symplocaceae.

996. *Symplocos crataegoides* Buch. Ham.

Tropaeolaceae.

997. *Tropaeolum speciosum* Pöpp. et
Endl.

Umbelliferae.

998. *Ainsworthia trachycarpa* Boiss.
999. *Anthriscus sylvestris* Hoffm.
1000. *Carum Carvi* L.
1001. — *rigidulum* Koch.
1002. *Cryptotaenia canadensis* D. C.
1003. *Coriandrum sativum* L.
1004. *Eryngium planum* L.
1005. — *yuccaeifolium* Michx.
1006. *Heracleum flavescens* Baumg.
1007. *Levisticum officinale* Koch.
1008. *Oenanthe pimpinelloides* L.
1009. *Osmorhiza longistylis* D. C.
1010. *Peucedanum ternatum* Nutt.
1011. *Pimpinella magna* L.
1012. *Selinum Carvifolia* L.
1013. *Silaus tenuifolius* D. C.
1014. *Sium Sisarum* L.
1015. *Trachymene pusillus* D. C.

Urticaceae.

1016. *Parietaria diffusa* M. et K.
1017. — *officinalis* L.
1018. *Urtica cannabina* L.
1019. — *Dodartii* L.

Valerianaceae.

1020. *Patrinia intermedia* Roem. et Schult.
1021. *Valerianella coronata* D. C.

Verbenaceae.

1022. *Callicarpa Giraldiana* Hesse.
1023. *Clerodendron trichotomum* Thnb.

BAARN, December 1933.

1024. *Verbena caroliniana* Michx.
1025. — *officinalis* L.
1026. — *stricta* Vent.
1027. — *tenera* Spreng.

Violaceae.

1028. *Viola Battandierii* W. Becker.
1029. — *calcarata* L.
1030. — *papilionacea* Pursh.

Vitaceae.

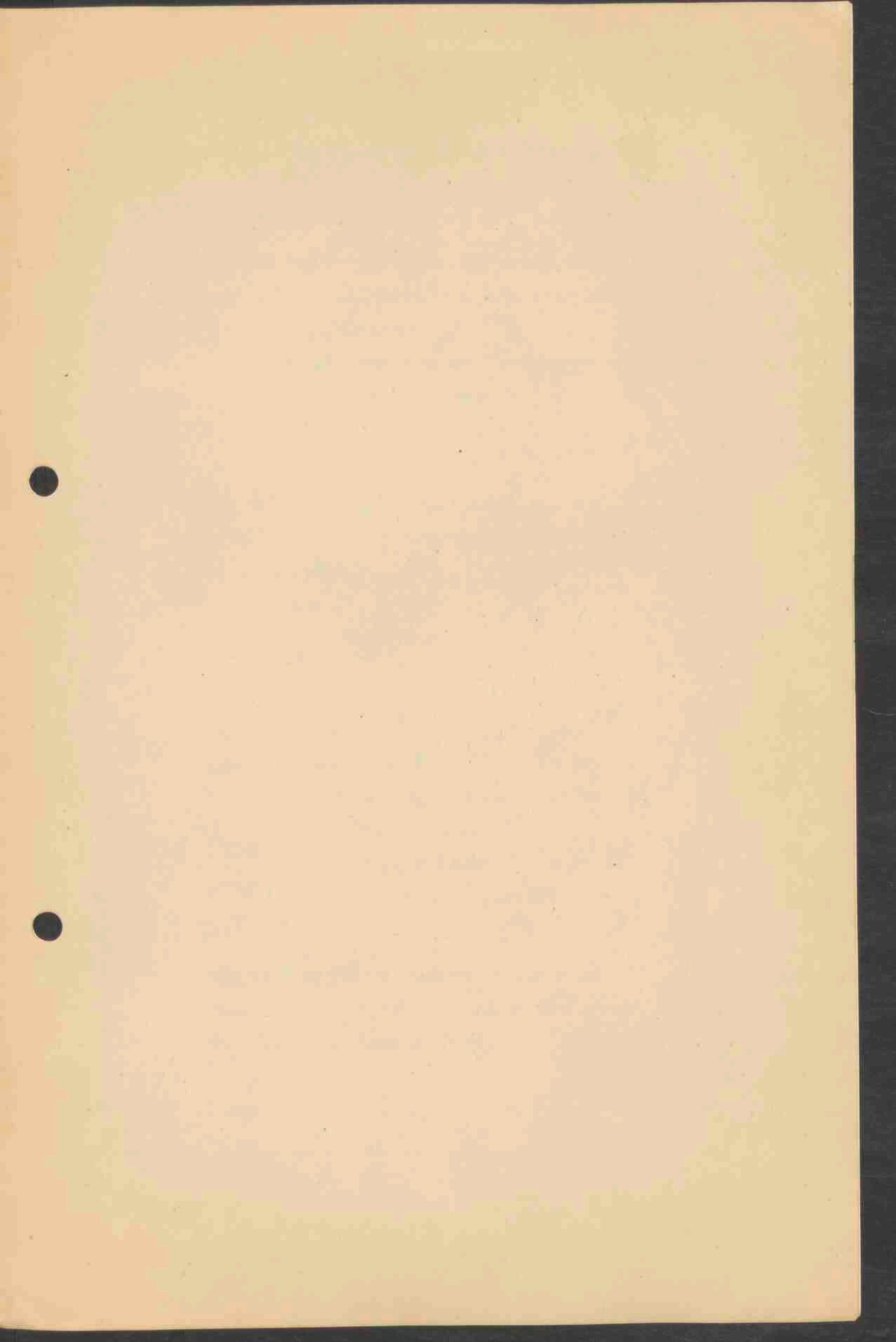
1031. *Ampelopsis aconitifolia* Bunge.
1032. — *megalophylla* Diels et Gilg.

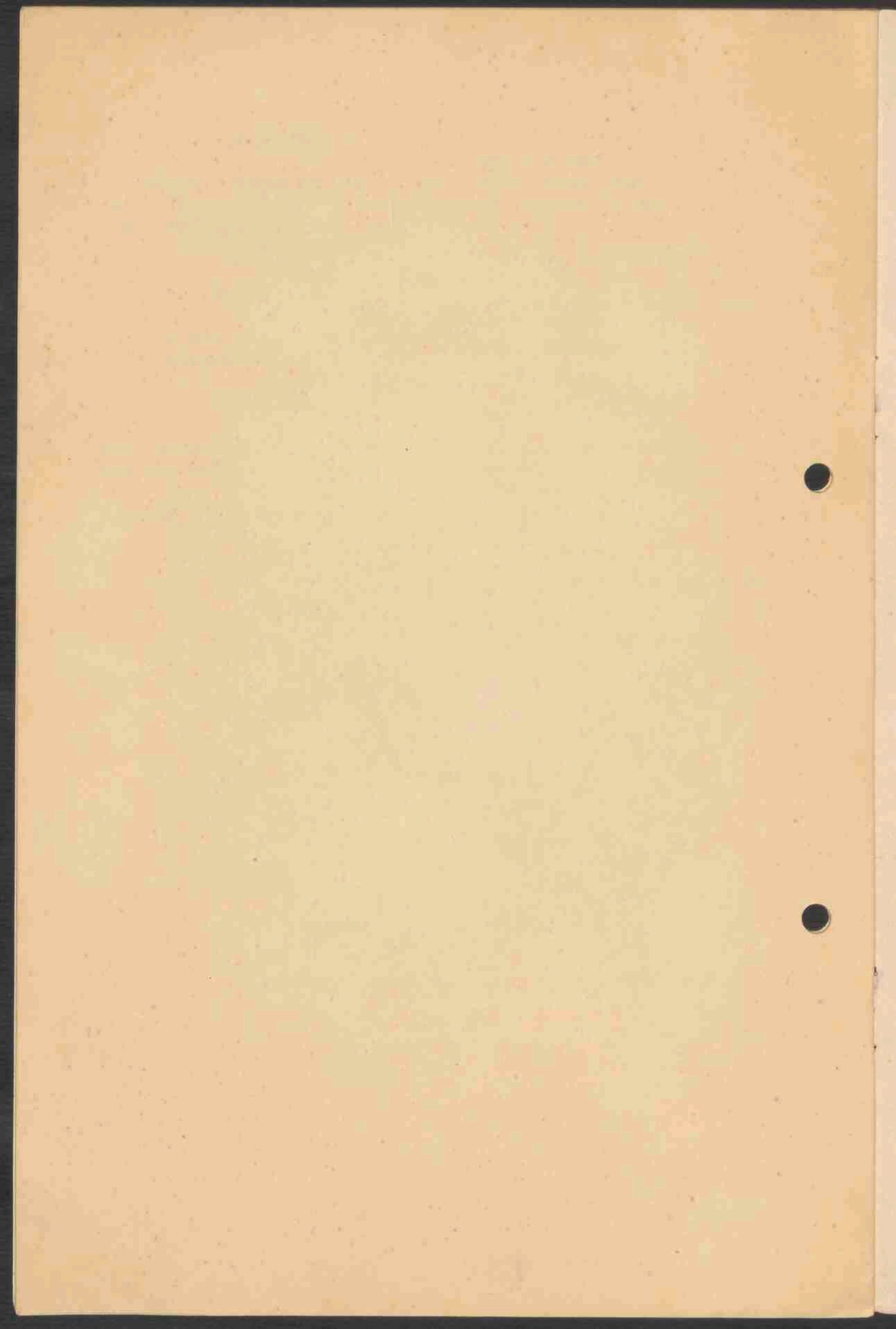
Prof. Dr. A. PULLE,

Directeur.

A. KNOL,

Hortulanus.





Verzoeken uw aanvragen om zaden met
een van de twee lijsten voor 1 Maart 1934
terug te zenden aan :

den Directeur van het Cantonspark
Javalaan 5,
BAARN,
(HOLLAND).

Wij zullen geregelde toezending van uw
zaadlijsten aan bovenstaand adres zeer
op prijs stellen.



Please return one list with your appli-
cations not later than March 1st, 1934 to :
the Director of the Botanical Garden
„Cantonspark”
Javalaan 5,
BAARN,
(HOLLAND).

We shall be glad to receive regularly the
seed lists published by your garden at
the address mentioned above.

