



# **Delectus seminum quae Hortus Botanicus Universitatis Rheno- Trajectinae pro mutua commutatione offert.**

<https://hdl.handle.net/1874/452695>

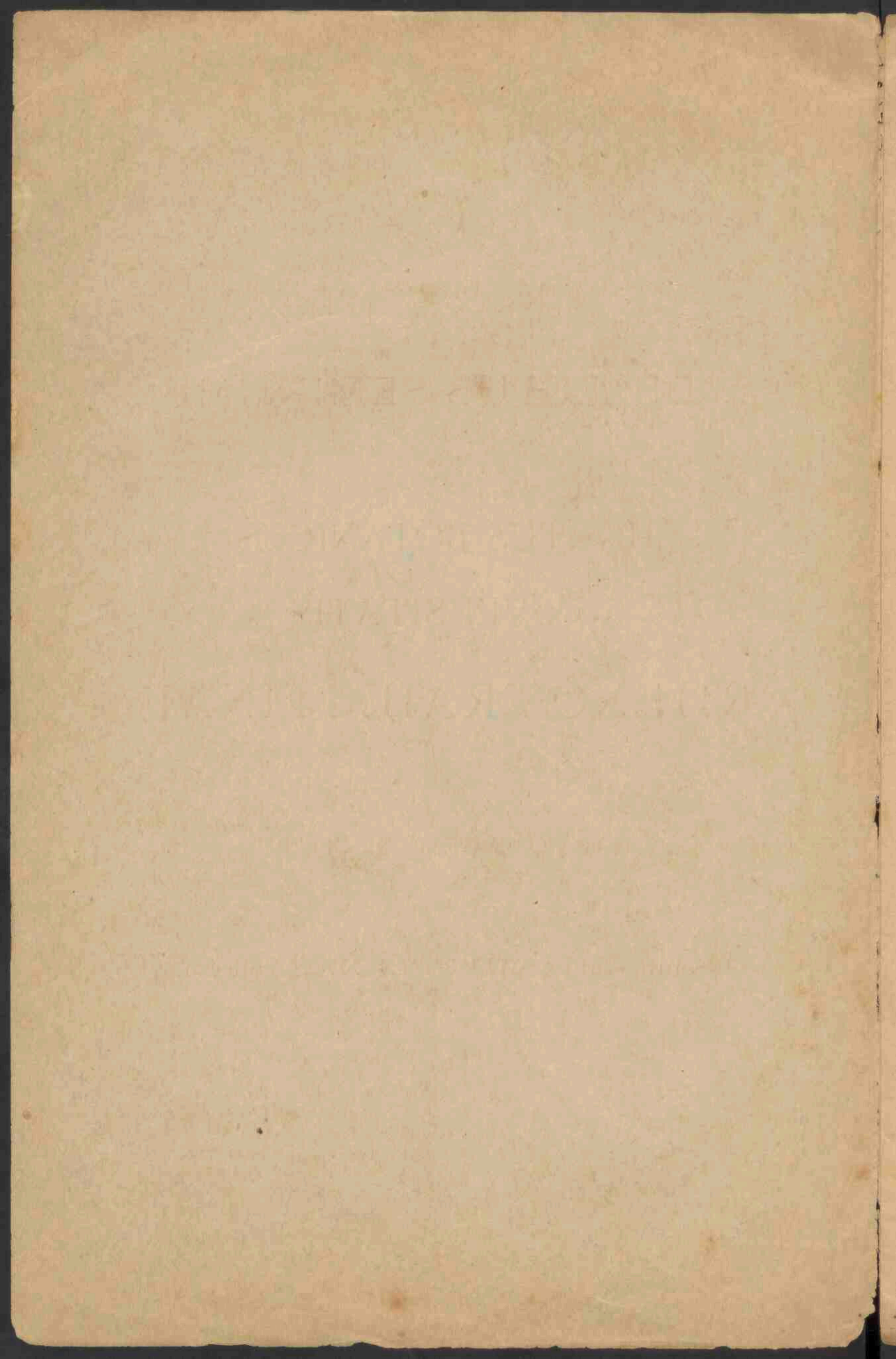
WWJ1506 1490

DELECTUS SEMINUM  
QUAE  
HORTUS BOTANICUS  
UNIVERSITATIS  
RHENO-TRAIECTINAE

PRO  
MUTUA COMMUTATIONE OFFERT.

---

Semina anno MDCCCLXXX collecta.



## I. CRYPTOGRAMMAE.

### Filices.

- Aerostichum villosum* Sm.  
*Adiantum affine* W.  
   — *densum* Hort.  
   — *diaphanum* Bl.  
   — *decorum* Moore.  
   — *gracillimum* Moore.  
   — *macrophyllum* Sw.  
   — *setulosum* J. Sm.  
   — *tenerum* Swz.  
*Alsophila australis* R. Br.  
*Aneimia densa* Lk.  
   — *Phyllitidis* Swz.  
*Aspidium atratum* Wall.  
   — *caryotoideum* Wall.  
   — *coriaceum* Sw.  
   — *falcatum* Sw.  
   — *melanocaulon* Bl.  
   — *Sieboldii* v. Htt.  
   — *uliginosum* Miq.  
*Asplenium australasicum* Hook.  
   — *Belangerii* Kze.  
   — *Brownii* J. Sm.  
   — *bulbiferum* Kze.  
   — *caudatum* Forst.  
   — *marinum* L.  
   — *polypodioides* Mett.  
*Balantium antarcticum* Pr.  
*Blechnum lomarioides* Hort.  
   — *occidentale* L.  
   — *Patersoni* Mett.

- Ceterach officinarum* W.  
*Cibotium Schiedeii* Shltd.  
*Davallia elegans* Sw.  
*Doodia caudata* R. Br.  
   — *compacta* H.  
   — *dives* Kze.  
*Gymnogramme tartarea* Desf.  
*Lonchites Lindenii* J. Sm.  
*Marattia alata* Swt.  
   — *cicutaeifolia* Klfs.  
*Nephrolepis neglecta* Kze.  
   — *philippensis* Hort.  
   — *platyotis* Kze.  
   — *tuberosa*  $\beta$  *oblitorata*.  
*Phegopteris Cunninghamii* Mett.  
   — *spectabilis* Mett.  
*Platynerium aleicorne* Desv.  
*Polypodium aureum* L.  
   — *leiorrhizum* Wall.  
   — *nigrescens* Bl.  
   — *Phyllitidis* L.  
*Pteris flabellata* Thunb.  
   — *heterophylla* L.  
*Scolopendrium officinarum* Sw.  
*Struthiopteris germanica* W.  
*Woodwardia radicans* Sw.

### Lycopodiaceae.

- Lycopodium carinatum* Desv.  
   — *Phlegmaria* L.  
   — *nummularifolium* Bl.

## II. GYMNOSPERMAE.

### Coniferae.

- Abies Douglasii* Ldl.  
   — *excelsa* DC.  
   — *Frazeri* Ldl.  
   — *nigra* Mx.  
   — *pectinata* DC.  
*Biota orientalis* Endl.  
   — *pyramidalis* Hort.  
*Chamaecyparis Boursierii* DCne.

- Cryptomeria japonica* Don.  
*Cupressus glandulosa* Hook.  
   — *Goveniana* Gord.  
*Larix europaea* DC.  
*Pinus Cembra* L.  
*Taxus baccata* L.  
   — — *adpressa* Carr.  
   — — *fastigiata* Loud.  
   — *canadensis* W.

## III. ANGIOSPERMEAE.

## a. MONOCOTYLEDONES.

**Alismaceae.**

- Alisma lanceolatum* Hoffm.  
— *Plantago* L.  
*Sagittaria sagittifolia* L.

**Amaryllidaceae.**

- Leucojum aestivum* L.

**Araceae.**

- Aglaonema oblongifolium* Kth.  
*Alocasia macrorrhiza* S.  
*Arum brachyspathum* Rehb.  
— *italicum* Mill.  
— *maculatum* L.  
*Richardia africana* Kth.

**Bromeliaceae.**

- Acanthostachys strobilacea* Kl.  
*Aechmea coeruleascens* Hermt.  
— *Luddemanniana* Brngt.  
*Billbergia coelestis* Morr.  
— *gigantea* Hort.  
— *zebrina* Ldl.  
*Lamprococcus miniatus* Beer.  
*Pitcairnia Lindleyana* Hort.  
*Vriesea viridiflora* Morr.

**Commelinaceae.**

- Commelina tuberosa* L.  
*Palisota Barteri* Hook.  
*Tradescantia pilosa* W.  
— *virginica* L.

**Cyperaceae.**

- Carex flava* L.  
— *muricata* L.  
— *Pseudocyperus* L.  
— *sylvatica* Huds.  
— *vulpina* L.  
*Cyperus esculentus* L.  
— *laxus* R. Br.  
*Isolepis riparia* R. Br.

**Dioscoreaceae.**

- Dioscorea japonica* Thnb.

**Gramineae.**

- Agrostis alba* L.  
*Aira flexuosa* L.  
*Alopecurus geniculatus* L.  
*Anthoxanthum odoratum* L.  
*Arrhenatherum avenaceum* P. B.  
*Avena nuda* L.  
— *sativa* L.  
— *strigosa* Schreb.

- Briza maxima* L.  
— *media* L.  
*Bromus mollis* L.  
— *secalinus* L.  
*Calamagrostis sylvatica* P. B.  
*Coix Lacryma* L.  
*Cynosurus cristatus* L.  
*Dactylis glomerata* L.  
*Deschampsia caespitosa* P. B.  
*Festuca elatior* L.  
— *rubra* L.  
*Hierochloa borealis* R. et S.  
*Holcus lanatus* L.  
*Hordeum hexastichum* L.  
— *vulgare* L.  
*Lolium italicum* Br.  
— *perenne* L.  
— *temulentum* L.  
*Melica altissima* L.  
*Milium effusum* L.  
*Molinia coerulea* Mnch.  
*Panicum miliaceum* L.  
— *sanguinale* L.  
*Phalaris canariensis* L.  
*Phleum Boehmeri* Wibel.  
— *pratense* L.  
*Poa bulbosa* L. *vivipara*.  
— *nemoralis* L.  
*Psamma arenaria* R. et S.  
*Secale cereale* L.  
*Setaria italica* P. B.  
*Stipa pennata* L.  
*Triticum amyleum* L.  
— *Spelta* L.  
— *vulgare* Vill.  
*Zea Mays* L.  
— — *minima*.  
— — *variegata*.

**Iridaceae.**

- Anomatheca cruenta* Ldl.  
*Crocus vernus* L.  
*Dianella ensifolia* Ait.  
*Iris graminea* L.  
— *pulchella* Rgl.  
— *remota* Rgl.  
— *sibirica* L.  
*Moraea Candolleana* Spr.

**Juncaceae.**

- Juncus effusus* L.  
*Luzula nivea* Desv.

**Liliaceae.**

- Agapanthus umbellatus Herit.  
 Albuca fastigiata Dryand.  
 Aloe verrucosa Ait.  
 Allium fistulosum L.  
 — Porrum L.  
 — Schoenoprasum L.  
 — Victorialis L.  
 Anthericum Liliago L.  
 Asparagus \*officinalis L.  
 Asphodelus luteus L.  
 Bowicia volubilis Harv.  
 Convallaria majalis L.  
 Endymion nutans Dum.  
 Funkia cucullata Sieb.  
 — latifolia Miq.  
 — Sieboldiana Hook.  
 Hemerocallis graminea Andr.  
 Hyacinthus candicans Baker.  
 Lilium candidum L.  
 — croceum Chaix.  
 Majanthemum bifolium Lam.  
 Myrsiphyllum aspargoides W.  
 Nartheecium ossifragum Huds.

- Ornithogalum longibracteatum Jacq.  
 Polygonatum vulgare Desf.  
 Scilla praecox W.  
 Tofieldia calyculata Wahlb.  
 Tritomanthe Uvaria Lk.  
 Veratrum album L.  
 — nigrum L.  
 Yucca filamentosa L.

**Orchidaceae.**

- Cypripedium javanicum Bl.  
 Orchis latifolia L.  
 — maculata L.

**Philydraceae.**

- Philydrum lanuginosum Grtn.

**Scitamineae.**

- Canna coccinea Ait.  
 Musa sanguinea Hook.

**Typhaceae.**

- Sparganium ramosum L.  
 Typha angustifolia L.  
 — latifolia L.

**b. DICOTYLEDONES.****Acanthaceae.**

- Acanthus longifolius Poir.  
 Ruellia Blumei Steud.

**Amarantaceae.**

- Amarantus caudatus L.  
 — paniculatus L.  
 — speciosus Don.  
 Celosia cristata L.

**Anacardiaceae.**

- Rhus Toxicodendron L.  
 — typhina L.

**Apocynaceae.**

- Amsonia latifolia Mx.  
 — salicifolia Pursh.  
 Apocynum androsaemifolium L.

**Araliaceae.**

- Aralia Caschemiriana DC.  
 — racemosa L.  
 Hedera Helix L. arborea.  
 Heptapleurum venulosum Seem.

**Aristolochiaceae.**

- Aristolochia ciliosa Bth.  
 — fimbriata Cham.

**Artocarpeae.**

- Morus nigra L.

**Asclepiadaceae.**

- Asclepias Cornuti DCne.  
 Cynanchum Vincetoxicum R. Br.  
 Roulinia Jacquinii DCne.  
 Vincetoxicum affine Miq.

**Begoniaceae.**

- Begonia semperflorens Lk. et Otto.  
 — — rosea.  
 — tuberosa Hort.

**Berberidaceae.**

- Berberis crenulata Schrad.  
 — Roylii Hort.  
 Mahonia Aquifolium Nutt.  
 Podophyllum Emodii Wall.

**Bignoniaceae.**

- Catalpa Kaempferi S. et Z.  
 Eccremocarpus scaber R. et P.

**Bixineae.**

- Bixa Orellana L.

**Boraginaceae.**

- Alkanna tinctoria Tauch.  
 Anchusa gigantea H. Jen.  
 — sempervirens L.  
 Borago officinalis L.

*Cerithe major* L.  
*Cynoglossum officinale* L.  
 — *pictum* Ait.  
 — *viridiflorum* Lehm.  
*Echium vulgare* L.  
*Heliotropium europaeum* L.  
*Lithospermum officinale* L.  
*Lycopsis arvensis* L.  
*Mattia canescens* DC.  
*Myosotis scorpioides* L.  
*Omphalodes linifolia* Mneh.  
*Symphytum orientale* L.

### Cactaceae.

*Opuntia Rafinesquiana* Englm.

### Calycanthaceae.

*Calycanthus occidentalis* Hk. Arn.

### Campanulaceae.

*Adenophora latifolia* Fisch.  
*Campanula carpatica* L.  
 — *glomerata* L.  
 — *Medium* L.  
 — *nobilis* L.  
 — *rapunculoides* L.  
 — *Trachelium* L.  
*Isotoma longiflora* Pr.  
*Iasione montana* L.  
*Lobelia inflata* L.  
*Platycodon grandiflorum* A. DC.  
*Specularia Speculum* A. DC.

### Caprifoliaceae.

*Lonicera Periclymenum* L.  
*Sambucus canadensis* L.  
*Viburnum edule* Pursh.  
 — *rugosum* Pers.

### Caryophyllaceae.

*Agrostemma Githago* L.  
*Arenaria cephalotes* Bbrst.  
 — *graminifolia* Schrad.  
*Cucubalus bacciferus* L.  
*Dianthus barbatus* L.  
 — *britannicus* Bbrst.  
 — *petraeus* W. et K.  
 — *plumarius* L.  
 — *sanguineus* Vis.  
*Gypsophila rigida* L.  
*Lychnis chalcidonica* L.  
 — *coronaria* Desr.  
 — *dioica* L.  
 — *flos Jovis* Desr.  
 — *fulgens* Fisch.  
 — *sylvestris* Schkr.  
*Saponaria officinalis* L.  
 — *Vaccaria* L.

*Silene Armeria* L.  
 — *brachyloba* Schott  
 — *catholica* Ait  
 — *inflata* Sm.  
 — *multiflora* Pers.  
*Spergula arvensis* L.

### Celastraceae.

*Evonymus europaeus* L.  
 — *latifolius* Scop.

### Chenopodiaceae.

*Atriplex hortensis* L.  
*Beta Cyclo* L.  
 — *maritima* L.  
*Blitum bonus Henricus* C. A. M.  
 — *virgatum* L.  
*Chenopodium ambrosioides* L.  
 — *rubrum* L.  
*Spinacea oleracea* L.

### Cistaceae.

*Cistus creticus* L.  
 — *formosus* Curt.  
 — *monspeliensis* L.  
 — *polymorphus* Willk.  
 — *purpureus* Lam.  
 — *salviaefolia* L.  
*Helianthemum appenninum* Mill.  
 — *variabile* Spach.

### Compositae.

*Acroclinium roseum* Hook.  
*Ageratum conyzoides* L.  
*Ammobium alatum* R. Br.  
*Anacyclus officinarum* Hayne.  
 — *Pyrethrum* DC.  
*Anthemis arvensis* L.  
 — *tinctoria* L.  
*Barkhausia rubra* Much.  
*Bidens tripartita* L.  
*Calendula officinalis* L.  
*Calliopsis bicolor* Rehb.  
*Callistephus chinensis* Nees.  
*Carduus nutans* L.  
*Carline acaulis* L.  
*Catananche coerulea* L.  
*Centaurea Cyanus* L.  
 — *Jacea* L.  
*Chrysanthemum frutescens* L.  
 — *Roxburghii* Desf.  
*Cichorium Intybus* L.  
*Cineraria hybrida* W.  
*Cirsium canum* All.  
 — *oleraceum* L.  
*Cnicus benedictus* Grtn.  
*Crepis biennis* L.  
*Dahlia coccinea* Cav.

Dahlia Merckii Lehm.  
   — variabilis Desf.  
 Dimorphotheca pluvialis Mneh.  
 Helianthus annuus L.  
 Helichrysum bracteatum W.  
 Heliopsis scabra Dun.  
 Helminthia echioides Grtn.  
 Hieracium aurantiacum L.  
   — Lagascae Hort.  
   — murorum L.  
 Lactuca altissima Bbrst.  
   — muralis Don.  
   — virosa L.  
 Lappa major Grtn.  
 Lapsana communis L.  
 Leucanthemum vulgare Lam.  
 Maruta Cotula DC.  
 Matricaria Chamomilla L.  
   — inodora L.  
 Onopordon Acanthium L.  
 Pyrethrum macrophyllum W.  
   — Parthenium Sm.  
   — roseum Bbrst.  
 Rudbeckia triloba L.  
 Santolina incana Hort.  
 Scorzonera hispanica L.  
 Senecio Cineraria DC.  
 Silybum marianum Grtn.  
 Sonchus oleraceus L.  
 Tagetes erecta L.  
 Tanacetum vulgare L.  
 Xanthium spinosum L.  
 Zinnia Darwinii Hort.  
   — elegans Jacq.

**Convolvulaceae.**

Convolvulus tricolor L.  
 Cuscuta epilinum Weihe.  
   — europaea L.  
   — minor DC.  
 Pharbitis hispida Choisy.

**Cornaceae.**

Cornus alba typhica Rgl.  
   — mascula L.

**Crassulaceae.**

Sedum camschaticum Fisch.  
   — purpureum Lk.  
 Sempervivum ciliatum W.  
   — tortuosum Ait.

**Cruciferae.**

Alyssum argenteum W.  
   — calycinum L.  
 Barbarea vulgaris R. Br.  
 Brassica Napus L.

Brassica nigra Koch.  
   — oleracea L.  
   — Rapa L.  
 Bunias orientalis L.  
 Capsella Bursa Pastoris Mneh.  
 Cheiranthus Cheiri L.  
 Cochlearia officinalis L.  
 Crambe cordifolia Stev.  
 Dentaria bulbifera L.  
 Erysimum cheiranthoides L.  
 Hesperis matronalis L.  
 Iberis amara L.  
   — sempervirens L.  
 Isatis tinctoria L.  
 Lepidium Draba L.  
   — latifolium L.  
   — sativum L.  
 Lunaria biennis L.  
   — rediviva L.  
 Matthiola incana R. Br.  
 Raphanus caudatus L.  
   — sativus L.  
 Sinapis alba L.  
 Sisymbrium Alliaria Scop.  
   — officinale Scop.  
   — Sophia L.  
 Thlaspi arvense L.  
 Vesicaria reticulata Lam.  
   — sinuata Poir.

**Cucurbitaceae.**

Benincasa cerifera Savi.  
 Bryonia alba L.  
   — dioica Jacq.  
 Citrullus Colocynthis Schrad.  
 Cucumis Melo L.  
   — Dudaim L.  
 Cucurbita melanosperma DC.  
 Cyclanthera pedata Schrad.  
 Ecbalium agreste Rich.  
 Luffa aegyptiaca DC.  
 Momordica Charantia L.

**Cupuliferae.**

Betula Bhajapaltra Wall.  
   — papyracea Ait.

**Dipsaceae.**

Cephalaria alpina R. et S.  
   — tatarica R. et S.  
 Dipsacus sylvestris Mill.  
 Scabiosa atropurpurea L.  
   — arvensis L.

**Droseraceae.**

Drosera rotundifolia L.



**Elaeagnaceae.**

- Elaeagnus umbellata* Thnb.  
*Hippophaë rhamnoides* L.

**Ericaceae.**

- Andromeda buxifolia* Lam.  
*Clethra alnifolia* L.  
*Kalmia latifolia* L.  
*Rhododendron campanulatum* Don.

**Euphorbiaceae.**

- Delechampia Roezli* Muell.  
*Euphorbia Esula* L.  
 — *helioscopia* L.  
 — *Lathyris* L.  
 — *trapezoidalis* Viv.  
*Mercurialis annua* L.  
*Ricinus communis* L.

**Ficoideae.**

- Mesembryanthemum cordifolium* L.  
 — *cristallinum* L.  
 — *linguaeforme* Haw.  
 — *tricolor* W.  
*Telephium Imperati* L.

**Gentianaceae.**

- Erythraea Centaureum* Pers.  
*Gentiana aselepiadea* L.  
 — *cruciata* L.  
 — *lutea* L.  
*Halenia elliptica* Don.  
*Swertia perennis* L.

**Geraniaceae.**

- Erodium gruinum* W.  
*Geranium cristatum* Stev.  
 — *Endressii* Gay.  
 — *molle* L.  
 — *nodosum* L.  
 — *pratense* L.  
 — *sanguineum* L.  
*Impatiens Balsamina* L.  
 — *cristata* Wall.  
 — *glanduligera* Royle.  
 — *leptoceras* Wall.  
 — *nolitangere* L.  
*Tropaeolum majus* L.

**Halorrhagidaceae.**

- Gunnera scabra* R. et P.

**Hydrophyllaceae.**

- Collomia coccinea* Lehm.  
 — *grandiflora* Dougl.  
*Nemophila maculata* Bth.

**Hypericaceae.**

- Hypericum Ascyron* L.  
 — *grandiflorum* Boiss.  
 — *hircinum* L.  
 — *perforatum* L.  
 — *Sarothra* Mx.  
 — *tomentosum* L.

**Ilicineae.**

- Ilex angustifolia* W.  
 — *Aquifolium* L.  
 — *laurifolia* Hort.  
 — *myrtifolia* Lom.  
*Nemopantes canadensis* DC.  
*Skimmia japonica* Thnb.

**Juglandaceae.**

- Pterocarya caucasica* Meijer.

**Labiatae.**

- Anisochilus distichus* Bth.  
*Ballota nigra* L.  
*Betonica officinalis* L.  
*Galeopsis ochroleuca* Lam.  
 — *Tetrahit* L.  
*Hysopus officinalis* L.  
*Lavandula vera* DC.  
*Lycopus europaeus* L.  
*Melissa Calamintha* L.  
 — *officinalis* L.  
 — *pyrenaica* Jacq.  
*Nepeta Cataria* L.  
*Ocimum Basilicum* L.  
*Origanum vulgare* L.  
*Perilla nankinensis* Lour.  
*Physostegia virginiana* Bth.  
*Prunella vulgaris* L.  
*Salvia glutinosa* L.  
 — *officinalis* L.  
 — *pratensis* L.  
 — *Sclarea* L.  
*Satureja hortensis* L.  
*Stachys lanata* Jacq.  
 — *sylvatica* L.  
 — *tuberifera* Naudin.

**Leguminosae.**

- Acacia microbotrya* Bth.  
 — *paradoxa* DC.  
*Albizzia Lophantha* Bth.  
*Astragalus galegiformis* L.  
 — *glycyphyllos* L.  
 — *odoratus* Lam.  
*Caragana arborescens* Lam.  
*Cassia alata* L.  
 — *falcata* L.

- Cassia occidentalis L.  
 Clitoria Ternatea L.  
 Colutea arborescens L.  
   — halepica Lam.  
   — orientalis Lam.  
 Croton capensis Jacq.  
   — juncea L.  
 Cytisus alpinus Mill.  
   — — bullatus.  
   — — quercifolius.  
   — falcatus W. et K.  
   — Laburnum L.  
   — triflorus Herit.  
 Desmodium canadense DC.  
   — elatum DC.  
 Ervum Lens L.  
 Galega officinalis L.  
 Genista candicans L.  
 Gleditsia triacanthos L.  
 Glycyrrhiza echinata L.  
 Hedysarum coronarium L.  
 Lathyrus Aphaca L.  
   — heterophyllus L.  
   — odoratus L.  
   — rotundifolius W.  
   — sylvestris L.  
 Lupinus perennis L.  
 Medicago Echinus DC.  
   — sativa L.  
 Melilotus alba Desv.  
   — officinalis W.  
 Onobrychis caput galli Lam.  
 Ononis spinosa L.  
 Orobus niger L.  
   — Smouthii Hort.  
   — tuberosus L.  
 Phaseolus vulgaris L.  
 Pisum sativum L.  
 Psoralea bituminosa L.  
 Rhynchosia grandiflora Ch. et Shltd.  
 Robinia pseudacacia L.  
 Sorothamnus scoparius Wimm.  
 Thermopsis fabacea DC.  
 Trifolium hybridum L.  
   — incarnatum L.  
   — rubens L.  
 Ulex europaeus L.
- Linaceae.**
- Linum perenne L.  
   — usitatissimum L.
- Loganiaceae.**
- Buddleia curviflora Hk. et Arn.
- Lythraceae.**
- Cuphea lanceolata Ait.

- Lythrum Salicaria L.  
 Nesaea salicifolia Kth.

**Malvaceae.**

- Althaea cannabina L.  
   — narbonensis Poir.  
   — officinalis L.  
   — rosea Cav.  
 Gossypium herbaceum L.  
 Hibiscus esculentus L.  
   — Trionum L.  
 Malva crispa L.  
   — moschata L.  
   — rotundifolia L.  
   — sylvestris L.  
 Sida indica L.  
   — triloba Thnb.

**Monotropeae.**

- Monotropa Hypopitys L.

**Myricaceae.**

- Myrica cerifera L.

**Myrtaceae.**

- Eucalyptus globulus Labill.  
 Eugenia apiculata DC.  
   — Ugni Mol.  
 Leptospermum scoparium Forst.

**Nyctaginaceae.**

- Mirabilis Jalapa L.  
 Oxybaphus Cervantesi Lag.

**Nymphaeaceae.**

- Nymphaea Lotus L.

**Onagrariaceae.**

- Epilobium angustifolium L.  
   — montanum L.  
 Gaura biennis L.  
 Oenothera biennis L.  
   — — grandiflora Hort.  
   — glauca Mx.

**Orobanchaeae.**

- Orobanche Hederae Vauch.

**Papaveraceae.**

- Argemone mexicana L.  
 Bocconia cordata W.  
 Corydalis solida Fries.  
 Eschscholtzia californica Cham.  
 Fumaria officinalis L.  
 Glaucium luteum Scop.  
 Papaver alpinum L.  
   — bracteatum Ldl.  
   — intermedium DC.  
   — orientale L.

*Papaver pilosum* Sibth.

— *Rhoeas* L.

— *somniferum* L.

### **Papayaceae.**

*Vasconella hastata* Caruel.

### **Pedaliaceae.**

*Martynia lutea* Ldl.

### **Phytolaccaceae.**

*Phytolacca decandra* L.

### **Plantaginaceae.**

*Plantago major* L. var. *monstrosa*.

— *media* L.

### **Plumbaginaceae.**

*Armeria alpina* W.

— *splendens* Webb.

*Statice elongata* Hoffm.

### **Polemoniaceae.**

*Gilea tricolor* Bth.

*Phlox Drummondii* Hook.

— *paniculata* L.

*Polemonium coeruleum* L.

### **Polygonaceae.**

*Polygonum Aviculare* L.

— *Fagopyrum* L.

— *orientale* L.

— *Persicaria* L.

— *tataricum* L.

— *viviparum* L.

*Rheum australe* Don.

— *macrorrhizum* Mart.

— *officinale* Baill.

— *palmatum* L.

— — *tanguticum* Rgl.

*Rumex Acetosella* L.

— *sanguineus* L.

### **Portulacaceae.**

*Calandrina sericea* Hook.

*Portulaca grandiflora* Camb.

— *oleracea* L.

*Talinum patens* W.

*Tetragonia expansa* Ait.

### **Primulaceae.**

*Anagallis arvensis* L.

— *coerulea* Schreb.

*Lysimachia verticillata* Bbrst.

*Primula inflata* Lehm.

— *officinalis* Jacq.

### **Ranunculaceae.**

*Aconitum ferox* Wall.

— *Lycocotnum* L.

*Aconitum Napellus* L.

— *variegatum* L.

*Adonis autumnalis* L.

*Anemone stellata* Lam.

— *sylvestris* L.

*Aquilegia alpina* L.

— *chrysantha* A. Gray.

— *glandulosa* Fisch.

— *Vervaeckiana* Hort.

— *vulgaris* L.

*Atrogena alpina* L.

*Clematis cordifolia* L.

— *diversifolia* DC.

— *erecta* All.

— *flammula* L.

*Delphinium Ajacis* L.

— *cheilanthum* Fisch.

— *Consolida* L.

— *formosum* Hort.

— *hirsutum* Pers.

— *intermedium* Ait

— *Staphysagria* L.

*Eranthis hyemalis* Salisb.

*Nigella damascena* L.

*Paeonia officinalis* L.

— *villosa* Swt.

*Ranunculus acris* L.

— *crassicaulis* Hort.

— *proginquus* C. A. M

— *repens* L.

*Thalictrum flavum* L.

— *foetidum* L.

— *nutans* Desf.

### **Resedaceae.**

*Reseda alba* L.

— *lutea* L.

— *Luteola* L.

### **Rhamnaceae.**

*Ceanothus americanus* L.

*Rhamnus cathartica* L.

— *Frangula* L.

### **Rosaceae.**

*Agrimonia Eupatoria* L.

*Amelanchier Botryapium* DC.

*Cerasus Avium* Mnch.

*Cotoneaster nepalensis* Hort.

— *rotundifolia* Wall.

— *vulgaris* Ldl.

*Crataegus coccinea* L.

— *sanguinea* Pall.

*Cydonia japonica* Pers.

*Fragaria indica* Andr.

*Geum coccineum* Sm.

— *urbanum* L.

*Mespilus germanica* L.  
*Potentilla argentea* L.  
 — *atrosanguinea* Don.  
*Poterium Sanguisorba* L.  
*Prunus Padus* L.  
 — *spinosa* L.  
 — *virginiana* L.  
*Pyrus arbutifolia* L. fil.  
 — *baccata* L.  
 — *spectabilis* Ait.  
*Rhodotypos kerrioides* S. et Z.  
*Rosa canina* L.  
 — *lucida* Ehrh.  
 — *villosa* L.  
*Rubus laciniatus* W.  
*Sanguisorba officinalis* L.  
*Sorbus americana* W.  
 — *Aucuparia* Grtn.  
*Spiraea Aruncus* L.  
 — *filipendula* L.

### Rubiaceae.

*Galium Aparine* L.  
 — *saxatile* L.

### Rutaceae.

*Dictamnus albus* L.  
*Ptelea trifoliata* L.  
*Ruta graveolens* L.  
 — *macrophylla* Ker.  
*Zanthoxylum Bungei* Pl.

### Sapindaceae.

*Cardiospermum Halicacabum* L.  
*Koeleruteria paniculata* Laxm.  
*Staphylea pinnata* L.

### Saxifragaceae.

*Deutzia Fortunei* Hort.  
*Francoa sonchifolia* Cav.  
*Heuchera Richardsonii* R. Br.  
*Parnassia palustris* L.  
*Philadelphus grandiflorus* W.  
*Ribes alpinum* L.  
 — *sanguineum* Pursh.  
 — *saxatile* Pall.  
*Saxifraga rotundifolia* L.

### Scrophulariaceae.

*Antirrhinum majus* L.  
*Calceolaria pinnata* L.  
*Collinsia bicolor* Bth.  
*Digitalis grandiflora* All.  
 — *Lindleyana* Tauch.  
 — *purpurea* L.  
*Linaria minor* L.  
 — *purpurea* Mill.  
 — *vulgaris* L.

*Lophospermum scandens* Don.  
*Mimulus californicus* Hort.  
 — *luteus* L.  
 — *moschatus* L.  
*Pedicularis palustris* L.  
*Penstemon venustum* Dougl.  
*Scrophularia aquatica* L.  
 — *nodosa* L.  
 — *vernalis* L.  
*Torenia Tourneri* Linden.  
*Verbascum Thapsus* L.  
*Veronica Beccabunga* L.  
 — *caucasica* Bbrst.  
 — *Chamaedrys* L.  
 — *incana* L.  
 — *paniculata* Pall.

### Simarubaceae.

*Ailanthus glandulosa* Desf.  
*Cneorum tricocum* L.

### Solanaceae.

*Atropa Belladonna* L.  
*Capsicum annuum* L.  
*Cestrum Parqui* L.  
*Datura laevis* L. fil.  
 — *Stramonium* L.  
*Hyoscyamus aureus* L.  
 — *niger* L.  
*Lycium barbarum* L.  
 — *europaeum* L.  
*Lycopersicum esculentum* Mill.  
*Nicandra physaloides* Grtn.  
*Nicotiana affinis* Hort.  
 — *rustica* L.  
 — *Tabacum* L.  
*Petunia nyctaginiflora* Juss.  
 — *violacea* Hook.  
*Physalis Alkekengi* L.  
*Scopolia orientalis* Dunal.  
*Solanum Dulcamara* L.  
 — *haematocarpum* DC.  
 — *nigrum* L.  
 — *villosum* L.  
 — *Pseudocapsicum* L.

### Sterculiaceae.

*Abroma fastuosa* R. Br.

### Styracaceae.

*Symplocos japonicus* S. et Z.

### Thymelaeaceae.

*Daphne Mezereum* L.  
 — — *fl. albo.*  
*Pimelia drupacea* Labill.

**Tiliaceae.**

*Corechorus olitorius* L.

**Umbelliferae.**

*Aethusa Cynapium* L.  
*Anethum graveolens* L.  
*Angelica sylvestris* L.  
*Apium graveolens* L.  
*Archangelica officinalis* Hoffm.  
*Astrantia major* L.  
*Athamanta Matthioli* Jacq.  
*Bupleurum rotundifolium* L.  
*Carum Bulbocastanum* Koch.  
 — *Carvi* L.  
*Chaerophyllum aromaticum* Jacq.  
 — *bulbosum* L.  
 — *hirsutum*.  
*Cicuta virosa* L.  
*Conium maculatum* L.  
*Coriandrum sativum* L.  
*Daucus Carota* L.  
*Eryngium amethystinum* L.  
 — *planum* L.  
*Ferula Ferulago* L.  
 — *tingitana* L.  
*Foeniculum vulgare* Grtn.  
*Heracleum giganteum* Fisch.  
 — *Spondylium* L.  
*Imperatoria Ostruthium* L.  
*Levisticum officinale* Koch.  
*Ligusticum alatum* Spr.  
*Meum athamanticum* Jacq.  
*Molopospermum cicutarium* DC.  
*Myrrhis odorata* Scop.  
*Oenanthe Phellandrium* Lam.  
 — *pimpinelloides* L.  
*Pastinaca sativa* L.

*Petroselinum crispum* Mill.

— *sativum* Hoffm.

*Peucedanum alpestre* L.

*Pimpinella Anisum* L.

— *magna* L.

— *Saxifraga* L.

*Scandix Balansae* Bth.

*Seseli montanum* DC.

*Siler trilobum* Scop.

*Sium latifolium* L.

*Torilis nodosa* Grtn.

**Urticaceae.**

*Cannabis sativa* L.

*Celtis australis* L.

*Dorstenia arifolia* Lam.

— *Conrayerva* L.

*Humulus japonicus* S. et Z.

— *Lupulus* L.

*Laportea gigas* Wedd.

**Vacciniaceae.**

*Vaccinium uliginosum* L.

**Valerianaceae.**

*Valeriana officinalis* L.

*Valerianella olitoria* Mneh.

**Verbenaceae.**

*Duranta Plumierii* L.

*Verbena officinalis* L.

— *paniculata* Lam.

— *urticaefolia* L.

**Violaceae.**

*Viola canina* L.

— *odorata* L.

— *tricolor*.

— — *grandiflora*.

TRAJECTI AD RHENUM,

m. Dec. 1890.

Prof. Dr. N. W. P. RAUWENHOFF,

*Horti Praefectus.*

G. VAN DEN BRINK,

*Hortulanus.*