



# **Delectus seminum quae Hortus Botanicus Universitatis Rheno- Trajectinae pro mutua commutatione offert.**

<https://hdl.handle.net/1874/452697>

WWJ1506

1893

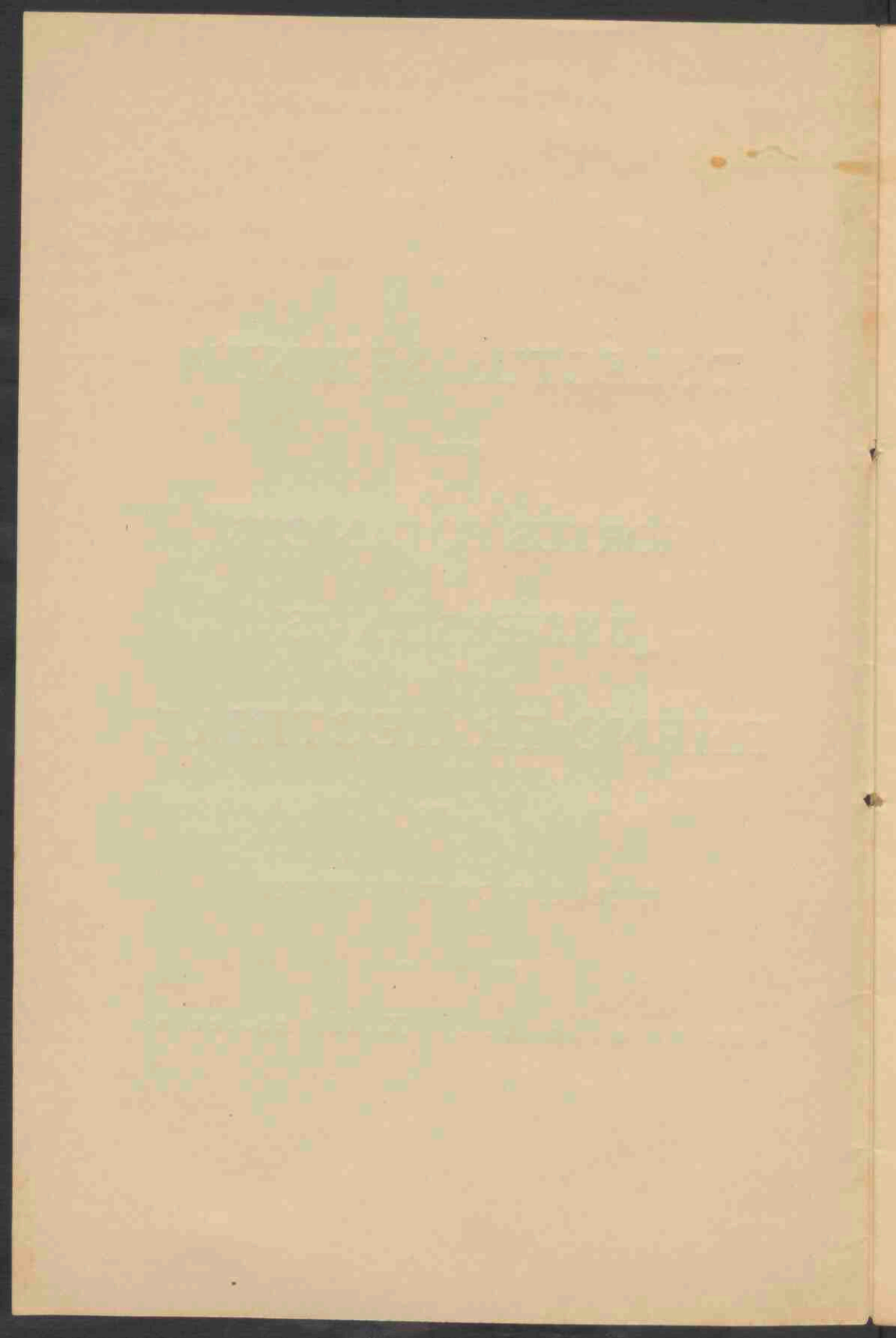
DELECTUS SEMINUM  
QUAE  
HORTUS BOTANICUS  
UNIVERSITATIS  
RMENO-TRAIECTINAE

PRO

MUTUA COMMUTATIONE OFFERT.

---

Semina anno MDCCCXCIII collecta.



## I. CRYPTOGRAMMAE.

### Filices.

- Adiantum affine* W.  
 — *cuneatum* Lgsdf et Fisch.  
 — *densum* Hort.  
 — *diaphanum* Bl.  
 — *decorum* Moore.  
 — *gracillimum* Moore.  
 — *macrophyllum* Sw.  
 — *pentadactylon* H. et B.  
 — *setulosum* J. Sm.  
 — *tenerum* Sw.  
*Alsophila australis* R. Br.  
*Aneimia Phyllitidis* Swz.  
 — —  $\beta$  *longifolia*.  
*Aspidium atratum* Wall.  
 — *caryotoideum* Wall.  
 — *coriaceum* Sw.  
 — *falcatum* Sw.  
 — *melanocaulon* Bl.  
 — *molle* Swz.  
 — *Sieboldii* v. Htt.  
 — *uliginosum* Kze.  
*Asplenium australasicum* Hook.  
 — *Belangerii* Kze.  
 — *Brownii* J. Sm.  
 — *bulbiferum* Kze.  
 — *caudatum* Forst.  
 — *lucidum* Forst.  
 — — *elongatum* Hort.  
 — *polypodioides* Mett.

- Blechnum occidentale* L.  
 — *Patersonii* Mett.  
 — *Spicant* Roth.  
*Ceratopteris thalictroides* Brongn.  
*Davallia elegans* Sw.  
*Doodia caudata* R. Br.  
 — *compacta* R. Br.  
 — *dives* Kze.  
*Gymnogramme tartarea* Desv.  
*Hypolepis Bergiana* Hort.  
*Lomaria Banksii* Hk. f.  
*Marattia alata* Sm.  
 — *Kaulfussii* Kze.  
*Nephrolepis neglecta* Kze.  
 — *philippensis* Hort.  
 — *platyotis* Kze.  
 — *tuberosa*  $\beta$  *oblitorata*.  
*Osmunda gracilis* Lk.  
*Polypodium aureum* L.  
 — *decurrens* Rdd.  
 — *leiorrhizum* Wall.  
 — *nigrescens* Bl.  
 — *phyllitidis* L.  
*Pteris cretica* L. *albo-lineata*.  
 — *flabellata* Thunb.  
 — *heterophylla* L.  $\beta$  *crenata*.  
 — *palmata*.  
 — *semipinnata* L.  
 — *serrulata*.  
 — *umbrosa* R. Br.  
*Scolopendrium officinarum* Sw.  
*Struthiopteris germanica* W.  
*Woodwardia radicans* Sw.

## II. GYMNOSPERMAE.

### Coniferae.

- Abies Douglasii* Ldl.  
 — *excelsa* DC.  
 — *nigra* Mx.  
 — *pectinata* DC.  
*Biota orientalis* Endl.

- Biota pyramidalis* Hort.  
*Cryptomeria japonica* Don.  
*Chamaecyparis Boursieri* Dene.  
*Cupressus glandulosa* Hook.  
*Larix europaea* DC.  
*Taxus baccata* L.  
 — — *fastigiata* Loud.  
 — *canadensis* W.

## III. ANGIOSPERMEAE.

## a. MONOCOTYLEDONES.

**Alismaceae.**

- Alisma lanceolatum* Hoffm.  
— *Plantago* L.  
*Sagittaria sagittifolia* L.

**Araceae.**

- Alocasia macrorrhiza* S.  
*Arum brachyspathum* Rehb.  
— *italicum* Mill.  
— *maculatum* L.  
*Richardia africana* Kth,

**Bromeliaceae.**

- Acanthostachys strobilacea* Kl.  
*Aechmea coelestis* Ed. Morr.  
— *Luddemanniana* Brongn.  
*Billbergia coelestis* Hort.  
*Lamproconus Altensteinii* Lem.  
*Pepinia punicea* Beer.  
*Pitcairnia Lindleyana* Hort.  
*Vriesea splendens* Brongn.  
— *viridiflora* Morr.

**Commelinaceae.**

- Palisota Barteri* Hook.  
*Tradescantia pilosa* Lehm.  
— *rosea* Mix.  
— *virginica* L.

**Cyperaceae.**

- Carex flava* L.  
— *muricata* L.  
— *Pseudocyperus* L.  
— *sylvatica* Huds.  
*Cyperus esculentus* L.  
— *laxus* R. Br.  
*Isolepis pygmaea* Kth.

**Dioscoreaceae.**

- Dioscorea japonica* Thnb.  
— *Spec. ex Congo.*  
*Tamus communis* L.

**Gramineae.**

- Agrostis alba* L.  
— *Spica Venti* L.  
— *vulgaris* With.  
*Aira flexuosa* L.  
*Alopecurus pratensis* L.  
*Anthoxanthum odoratum* L.  
*Arrhenatherum avenaceum* Beauv.  
*Avena nuda* L.  
— *sativa* L.  
*Briza maxima* L.  
— *media* L.  
*Bromus mollis* L.  
— *racemosus* L.  
— *secalinus* L.  
*Calamagrostis sylvatica* P. B.  
*Coix Laeryma* L.  
*Dactylis glomerata* L.  
*Deschampsia caespitosa* P. B.  
*Pestuca elatior* L.  
— *gigantea* Vill.  
— *rubra* L.  
*Hierochloa borealis* R. et S.  
*Holeus lanatus* L.  
*Hordeum hexastichum* L.  
— *vulgare* L.  
*Lolium italicum* Br.  
— *perenne* L.  
— *temulentum* L.  
*Melica altissima* L.  
*Milium effusum* L.  
*Molinia coerulea* Mnch.  
*Oryza sativa* L.  
*Panicum miliaceum* L.  
— *plicatum* Lam.  
— *sanguinale* L.  
*Phalaris arundinacea* L.  
— *canariensis* L.  
*Phleum pratense* L.  
*Poa nemoralis* L.  
— *pratensis* L.  
*Psamma arenaria* R. et S.  
*Secale cereale* L.  
*Setaria italica* P. B.  
— *viridis* P. B.  
*Stipa pennata* L.

- Triticum amyleum S.  
 — Spelta L.  
 Vulpia bromoides Link.  
 Zea Mays L.  
 — — minima.  
 — — variegata.

### Iridaceae.

- Anomatheca oruenta Ldl.  
 Crocus vernus L.  
 Dianella ensifolia Ait.  
 Iris graminea L.  
 — Pseudacorus L.  
 — remota Rgl.  
 — sibirica W.  
 Tigridia pavonia Pers.

### Juncaceae.

- Juncus effusus L.

### Liliaceae.

- Agapanthus umbellatus Herit.  
 Albuca fastigiata Dryand.  
 Aloe verrucosa Ait.  
 Allium fistulosum L.  
 — Cepa L.  
 — hymenorrhizon Ldl.  
 — Porrum L.  
 — Schoenoprasum L.  
 — Victoralis L.  
 Anthericum Liliago L.  
 Asparagus officinalis L.  
 Asphodelus luteus L.

- Bowiea volubilis Harv.  
 Convallaria majalis L.  
 Endymion nutans Dum.  
 Funkia cucullata Sieb.  
 — latifolia Miq.  
 — Sieboldiana Hook.  
 Galtonia candicans Baker.  
 Hemerocallis graminea Andr.  
 Lilium candidum L.  
 — croceum Chaix.  
 Ornithogalum longibracteatum Jacq.  
 — sulphureum R. et S.  
 Polygonatum vulgare Desf.  
 Tritomanthe Uvaria Lk.  
 Veratrum album L.  
 — nigrum L.  
 Yucca filamentosa L.

### Orchidaceae.

- Cypripedium javanicum Bl.  
 Herminium Monorchis R. Br.  
 Listera ovata R. Br.  
 Orchis latifolia L.  
 — longicornu Poir.  
 — maculata L.  
 — purpurea Huds.  
 Platanthera bifolia Rehb.

### Philydraceae.

- Philydrum lanuginosum Grtn.

### Scitamineae.

- Canna indica L.

## b. DICOTYLEDONES.

### Acanthaceae.

- Acanthus longifolius Poir.  
 Aphelandra Roezlii Carr.  
 Ruellia Blumei Steud.

### Aceraceae.

- Acer platanoides L.

### Amarantaceae.

- Amarantus caudatus L.  
 — paniculatus L.  
 — speciosus Don.

- Celosia cristata L.

### Ampelideae.

- Ampelopsis hederacea Dec.

### Anacardiaceae.

- Rhus Toxicodendron L.

### Apocynaceae.

- Amsonia latifolia Mx.  
 — salicifolia Pursh.



- Apocynum androsaemifolium* L.  
— *cannabinum* L.

### **Araliaceae.**

- Aralia Caschemiriana* DC.  
— *racemosa* L.  
*Heptapleurum venulosum* Seem.

### **Aristolochiaceae.**

- Aristolochia ciliosa* Bth.  
— *fimbriata* Cham.  
*Asarum europaeum* L.

### **Artocarpaceae.**

- Morus nigra* L.

### **Asclepiadaceae.**

- Asclepias Cornuti* DCne.  
— *tuberosa* L.  
*Cynanchum Vincetoxicum* R. Br.  
*Roulinia Jacquinii* DCne.  
*Vincetoxicum affine* Miq.

### **Begoniaceae.**

- Begonia semperflorens* Lk. et Otto.  
— — *rosea*.  
— *tuberosa* Lam.

### **Berberidaceae.**

- Berberis crenulata* Schrad.  
— *Roylii* Hort.  
— *violacea* Hort.  
— *vulgaris* L.  
*Podophyllum Emodii* Wall.

### **Bignoniaceae.**

- Catalpa Kaempferi* S. et Z.  
*Ecceiocarpus scaber* R. et P.

### **Boraginaceae.**

- Alkanna tinctoria* Tauch.  
*Anchusa gigantea* H. Jen.  
— *italica* Retz.  
— *sempervirens* L.

- Borago officinalis* L.  
*Cerithe major* L.  
*Cynoglossum mollissimum* Lehm.  
— *officinale* L.  
— *pictum* Ait.  
— *viridiflorum* Lehm.  
*Echium vulgare* L.  
*Heliotropium europaeum* L.  
*Lithospermum officinale* L.  
*Lycopsis arvensis* L.  
*Mattia canescens* DC.  
*Myosotis azorica* Wats.  
*Nemophila atomaria* Fisch.  
*Symphytum asperillum* Sims.  
— *officinale* L.  
— *orientale* L.

### **Campanulaceae.**

- Adenophora latifolia* Fisch.  
*Campanula bononiensis* L.  
— *carpatica* L.  
— *glomerata* L.  
— *latifolia* L.  
— *Medium* L.  
— *nobilis* L.  
— *rapunculoides* L.  
— *rotundifolia* L.  
— *Trachelium* L.  
*Isotoma longiflora* Pr.  
*Iasione montana* L.  
*Lobelia inflata* L.  
*Platycodon grandiflorum* A. DC.  
*Specularia Periclymenum* A. DC.

### **Caprifoliaceae.**

- Lonicera Periclymenum* L.  
*Sambucus canadensis* L.  
*Symphoricarpus racemosus* Michx.  
*Viburnum edule* Pursh.

### **Caryophyllaceae.**

- Agrostemma Githago* L.  
*Arenaria cephalotes* Bbrst.  
*Armeria alpina* Willd.  
— *graminifolia* Schrad.  
*Cucubalus bacciferus* L.

- Dianthus carthusianorum* L.  
 — *caryophyllus* L.  
 — *barbatus* L.  
 — *chinensis* L.  
 — *petraeus* W, et K.  
 — *plumarius* L.  
 — *sanguineus* Vis.  
 — *squarrosus* Bbst.  
*Gypsophila elegans* M. B.  
 — *rigida* L.  
*Lychnis chalconica* L.  
 — *coronaria* Desr.  
 — *dioica* L.  
 — *diurna* Sibth.  
 — *Flos Jovis* Desr.  
 — *fulgens* Fisch.  
 — *sylvestris* Schkr.  
*Saponaria officinalis* L.  
 — *Vaccaria* L.  
*Silene Armeria* L.  
 — *brachyloba* Schott.  
 — *catholica* Ait.  
 — *diurniflora* Kunze.  
 — *inflata* Sm.  
 — *multiflora* Pers.  
*Spergula arvensis* L.

### Celastraceae.

- Evonymus europaeus* L.  
 — *latifolius* Scop.

### Chenopodiaceae.

- Atriplex hortensis* L.  
*Beta maritima* L.  
 — *vulgaris* L.  
*Blitum bonus Henricus* C. A. M.  
 — *virgatum* L.  
*Chenopodium ambrosioides* L.  
 — *rubrum* L.  
*Spinacia oleracea* L.

### Cistaceae.

- Cistus creticus* L.  
 — *cypricus* Lam.  
 — *formosus* Curt.  
 — *salvifolius* L.

- Helianthemum aegypticum* Mill.  
 — *guttatum* Mill.  
 — *lavendulaefolium* Pers.  
 — *salicifolium* Pers.  
 — *variabile* Spach.

### Compositae.

- Achillea Millefolium* L.  
*Acroclinium roseum* Hook.  
*Ammobium alatum* R. Br.  
*Anacyclus officinarum* Hayne.  
 — *Pyrethrum* DC.  
*Anthemis arvensis* L.  
 — *nobilis* L.  
 — *tinctoria* L.  
*Artemisia Absinthium* L.  
*Aster alpinus* L.  
*Barkhousia rubra* Mch.  
 — *alpina* Lk.  
*Bidens tripartita* L.  
*Cacalia hastata* L.  
*Calendula arvensis* L.  
 — *officinalis* L.  
*Calliopsis bicolor* Rehb.  
 — *Atkinsoniana* Hook.  
 — *Drummondii* D. Don.  
*Callistephus chinensis* Nees.  
*Carduus nutans* L.  
*Carlina acaulis* L.  
*Catananche coerulea* L.  
*Centaurea americana* Nutt.  
 — *Cyanus* L.  
 — *montana* L.  
*Cichorium Intybus* L.  
*Cirsium canum* All.  
 — *oleraceum* L.  
*Coreopsis bicolor* Rehb.  
 — *coronata* Hook.  
*Cnicus benedictus* Grtn.  
*Crepis biennis* L.  
*Dahlia coccinea* Cav.  
 — *Merckii* Lehm.  
 — *variabilis* Desf.  
*Dimorphotheca pluvialis* Mch.  
*Echinops sphaerocephalus* L.  
*Helianthus annuus* L.  
*Helichrysum bracteatum* W.



Helminthia echioides Grtn.  
 Hieracium aurantiacum L.  
   — Lagascae Hort.  
   — murorum L.  
 Inula Helenium L.  
 Lactuca altissima Bbrst.  
   — muralis Don.  
   — virosa L.  
 Lappa major Grtn.  
 Lapsana communis L.  
 Leontopodium alpinum Cass.  
 Leucanthemum vulgare Lam.  
 Maruta Cotula DC.  
 Matricaria Chamomilla L.  
   — inodora L.  
 Pyrethrum macrophyllum Willd.  
   — Parthenium Sm.  
   — roseum Bbrst.  
 Rodanthe Manglesii Ldl.  
 Rudbeckia triloba L.  
 Santolina incana Hort.  
 Sanvitalia procumbens Lam.  
 Scorzonera hispanica L.  
 Senecio Cineraria DC.  
 Silybum marianum Grtn.  
 Solidago flexicaulis L.  
 Sonchus oleraceus L.  
 Tagetes erecta L.  
 Tanacetum vulgare L.  
 Taraxacum officinale Wigg.  
 Tragopogon floccosus W. R.  
   — pratensis L.  
 Tussilago Farfara L.  
 Xanthium spinosum L.

### Convolvulaceae.

Calystegia dahurica Fisch.  
 Convolvulus Scammonia L.  
   — tricolor L.  
 Cuscuta epilinum Weihe.  
   — europaea L.  
   — minor DC.  
 Ipomaea coerulea Roxb.  
   — coccinea L.  
 Pharbitis hispida Choisy.

### Cornaceae.

Cornus alba typhica Rgl.  
   — mascula L.

### Crassulaceae.

Sedum canschaticum Fisch.  
   — maximum Reich.  
   — purpureum Lk.  
 Sempervivum ciliatum W.  
   — tabulaeforme Haw

### Cruciferae.

Alyssum argenteum W.  
   — calycinum L.  
   — gemonense L.  
   — montanum L.  
   — saxatile L.  
 Arabis ciliaris Willd.  
 Barbarea vulgaris R. Br.  
 Brassica chinensis L.  
   — Napus L.  $\beta$  esculenta.  
   — nigra Koch.  
   — oleracea L.  
   — Rapa L.  
   — Rapa  $\beta$  oleifera.  
 Bunias orientalis L.  
 Capsella Bursa Pastoris Munch.  
 Cheiranthus annuus L.  
   — Cheiri L.  
   — ochroleucus Hall fil.  
 Cochlearia officinalis L.  
 Crambe cordifolia Stev.  
   — maritima L.  
 Dentaria bulbifera L.  
 Draba aizoides L.  
   — rupestris R. Br.  
 Erysimum cheiranthoides L.  
 Hesperis matronalis L.  
   — tristis L.  
 Iberis amara L.  
   — sempervirens L.  
 Isatis tinctoria L.  
 Lepidium amplexicaule W.  
   — Draba L.  
   — latifolium L.  
   — sativum L.  
 Lunaria biennis L.  
   — rediviva L.  
 Matthiola incana R. Br.  
 Peltaria alliacea L.



- Tropaeolum aduncum* Smith.  
— *Lobbianum* Hook.  
— *majus* L.

### Gesneraceae.

- Orobanche Hederae* Vauch.

### Hydrophyllaceae.

- Collomia coccinea* Lehm.  
— *grandiflora* Dougl.  
*Nemophila insignis* Dougl.  
— *maculata* Bth.  
*Whitlavia grandiflora* Haw.

### Hypericaceae.

- Hypericum grandiflorum* Boiss.  
— *hircinum* L.  
— *Kalmianum* L.  
— *montanum* L.  
— *perforatum* L.

### Ilexineae.

- Ilex angustifolia* W.  
— *Aquifolium* L.  
— *laurifolia* Hort.  
— *myrtifolia* Lam.  
*Skimmia japonica* Thnb.

### Labiatae.

- Ajuga reptans* L.  
*Anisochilus distichus* Bth.  
*Ballota nigra* L.  
*Betonica officinalis* L.  
*Galeopsis ochroleuca* Lam.  
— *Tetrahit* L.  
*Hyssopus officinalis* L.  
*Lavandula Spica* L.  
*Lycopus europaeus* L.  
*Melissa Calamintha* L.  
— *pyrenaica* Jacq.  
*Mentha piperita* L.  
— *sylvestris* L.  
*Monarda Russeliana* v. Htt.  
*Nepeta Cataria* L.  
— *grandiflora* Bbrst.  
*Ocimum Basilicum* L.  
*Origanum Majorana* L.  
— *vulgare* L.  
*Perilla nankinensis* Lour.

- Phlomis macrophylla* Wall. ex  
Sikkim.

- Physostegia virginiana* Bth.  
*Prunella vulgaris* L.  
*Salvia argentea* L.  
— *cleistogoma* d Bary.  
— *glutinosa* L.  
— *officinalis* L.  
— *pratensis* L.  
— *Selarea* L.  
— *verticillata* L.  
*Satureja hortensis* L.  
*Scutellaria galericulata* L.  
*Stachys palustris* L.  
— *sylvatica* L.  
— *tuberifera* Naudin.  
*Teucrium Scorodonia* L.  
*Thymus Serpyllum* L.  
— *vulgaris* L.

### Leguminosae.

- Albizzia Lophantha* Bth.  
*Astragalus galegiformis* L.  
— *glycyphyllos* L.  
— *gummifer* Labil.  
— *odoratus* Lam.  
*Caragana arborescens* Lam.  
*Cassia alata* L.  
— *falcata* L.  
— *occidentalis* L.  
*Clitoria Ternatea* L.  
*Colutea arborescens* L.  
— *halepica* Lam.  
— *Emerus* L.  
*Coronilla montana* Scop.  
*Crotalaria capensis* Jacq.  
— *juncea* L.  
*Cytisus alpinus* Mill.  
— — *bullatus*.  
— — *quercifolius*.  
— *falcatus* W. et K.  
— *Laburnum* L.  
— *ratibonensis* Horst.  
— *triflorus* Herit.  
*Desmodium canadense* DC.  
— *clatum* DC.  
*Ervum Lens* L.  
*Galega officinalis* L.  
*Genista candicans* L.

Glycyrrhiza echinata L.  
 Hedysarum coronarium L.  
 Lathyrus alatus L.  
   — Aphaca L.  
   — articulatus L.  
   — Clymenum L.  
   — heterophyllus L.  
   — Ochrus Dec.  
   — odoratus L.  
   — rotundifolius W.  
   — sativus L.  
   — sylvestris L.  
   — tingitanus L.  
 Lupinus albus L.  
   — elegans H. B.  
   — luteus L.  
   — perennis L.  
   — polyphyllus L.  
 Medicago Echinus DC.  
   — maculata Willd.  
   — sativa L.  
 Melilotus altissima Schutt.  
   — officinalis W.  
 Onobrychis crista galli Lam.  
   — sativa Lam.  
 Ononis fruticosa L.  
   — spinosa L.  
 Orobus niger L.  
   — Smouthii Hort.  
   — tuberosus L.  
 Phaca alpina Jacq.  
 Phaseolus vulgaris L.  
   — tuberosus Louq.  
 Pisum sativum L.  
 Psoralea bituminosa L.  
 Rhynchosia grandiflora Ch. et Shltd.  
 Sorothamnus scoparius Wimm.  
 Thermopsis fabacea DC.  
 Trifolium incarnatum L.  
   — rubens L.  
 Trigonella Foenum graecum L.  
 Vicia atropurpurea Desf.

### Linaceae.

Linum africanum L.  
   — alpinum L.  
   — aquilinum Dec.  
   — asiaticum Mart.  
   — campanulatum L.

Linum corymbosum Rehb.  
   — corymbiferum Desf.  
   — cribrosum Rehb.  
   — diffusum Schrad.  
   — humile Mill.  
   — nervosum Kit.  
   — perenne L.  
   — regale.  
   — strictum L.  
   — usitatissimum L.

### Loranthaceae.

Viscum album L.

### Malvaceae.

Abutilon striatum Dicks.  
 Althaea cannabina L.  
   — narbonensis Poir.  
   — officinalis L.  
   — rosea Cav.  
 Gossypium microcarpum Cav.  
 Hibiscus esculentus L.  
   — Trionum L.  
 Lavatera trimestris L.  
 Malope grandiflora Hort.  
 Malva crispa L.  
   — moschata L.  
   — rotundifolia L.  
   — sylvestris L.  
   — zebrina Hort.  
 Sida indica L.  
   — triloba Thnb.

### Monotropeae.

Monotropa Hypopitys L.

### Myricaceae.

Myrica cerifera L.

### Nyctaginaceae.

Mirabilis Jalapa L.  
   — longiflora L.  
 Oxybaphus Cervantesi L.

### Onagrariaceae.

Clarkia pulchella Pursh.  
 Cuphea strigulosa HB.  
   — Zimapani Roezl.  
 Epilobium angustifolium L.



- Gaura biennis L.  
 Godetia Lindleyana Spach.  
 Jussiaea grandiflora Michx.  
 Oenothera biennis L.  
 — — grandiflora Hort.  
 — — parviflora L.  
 — — glauca Mx.

### Papaveraceae.

- Argemone mexicana L.  
 Bocconia cordata W.  
 Chelidonium majus L.  
 Corydalis solida Fries.  
 Eschscholtzia californica Cham.  
 Fumaria officinalis L.  
 Glaucium luteum Scop.  
 Malope hispida B. Br.  
 Papaver dubium L.  
 — intermedium DC.  
 — nudicaule L.  
 — —  $\beta$  Shirley.  
 — orientale L.  
 — pilosum Sibth.  
 — Rhoeas L.  
 — somniferum L.  
 — umbrosum Hort.

### Phytolaccaceae.

- Phytolacca decandra L.  
 Rivina laevis L.

### Plantaginaceae.

- Plantago lanceolata L.  
 — major L. var monstrosa.  
 — media L.  
 — Psyllium L.

### Plumbaginaceae.

- Statice elongata Hoffm.  
 — Gmelini Willd.

### Polemoniaceae.

- Collomia grandiflora Dougl.  
 Gilia achilleaefolia Bth.  
 — capitata Dougl.

- Phlox Drummondii Hook.  
 Polemonium coeruleum L.  
 — mexicanum Cerv.

### Polygonaceae.

- Fagopyrum esculentum Mneh.  
 Oxyria reniformis R. Br. ex Sikkim.  
 Polygonum Aviculare L.  
 — orientale L.  
 — Persicaria L.  
 — sachalinense.  
 — tataricum L.  
 — viviparum L.  
 Rheum acuminatum Hkf. ex Sikkim.  
 — australe Don.  
 — compactum L.  
 — macrorrhizum Mart.  
 — officinale Baill.  
 — palmatum L.  
 — — tanguticum Rgl.  
 — Ribes L.  
 — sibiricum Pall.  
 — undulatum L.  
 Rumex Acetosella L.  
 — sanguineus L.

### Portulacaceae.

- Calandrina cericea Hook.  
 Corrigiola littoralis L.  
 Portulaca grandiflora Camb.  
 — oleracea L.  
 — expansa Ait.

### Primulaceae.

- Anagallis arvensis L.  
 — coerulea Schreb.  
 Dodecatheon giganteum Hort.  
 Lysimachia punctata L.  
 — verticillata Bbrst.  
 Primula cortusoides L.  
 — inflata Lehm.  
 — obconica.  
 — officinalis Jacq.

### Ranunculaceae.

- Aconitum ferox Wall.



- Aconitum Lycoctonum* L.  
 — *Napellus* L.  
 — *variegatum* L.  
*Actaea spicata* L.  
*Adonis autumnalis* L.  
 — *vernalis* L.  
*Anemone stellata* Lam.  
 — *sylvestris* L.  
*Aquilegia alpina* L.  
 — *chrysantha* A. Gray.  
 — *glandulosa* Fisch.  
 — *Vervaeana* Hort.  
 — *vulgaris* L.  
*Cimicifuga americana* Mx.  
*Clematis azurea* Sieb.  
 — *cordifolia* L.  
 — *diversifolia* DC.  
 — *erecta* All.  
 — *flammula* L.  
 — *lasiantha* Fisch.  
*Coptis asplenifolia* Salisb.  
 — *stricta* Herder  $\beta$  *cordifolia*.  
*Delphinium Ajacis* L.  
 — *Barlowii* Hort.  
 — *Consolida* L.  
 — *formosum* Hort.  
 — *hirsutum* Pers.  
 — *intermedium* Ait.  
 — *palmatifidum* DC.  
 — *Skinneri* Hort.  
*Gutteria suberosa* Dun.  
*Helleborus hybridus* Hort.  
*Nigella damascena* L.  
*Paeonia officinalis* L.  
 — *villosa* Swt.  
*Banunculus acris* L.  
 — *crassicaulis* Hort.  
 — *caucasicus* Bbrst.  
 — *repens* L.  
*Thalictrum flavum* L.  
 — *foetidum* L.  
 — *minus* L.  
 — *nutans* Desf.  
*Trollius asiaticus* L.  
 — *europaeus* L.

### Resedaceae.

- Reseda alba* L.

- Reseda crystallina* Webb.  
 — *fruticulosa* L.  
 — *Luteola* L.  
 — *myriophylla* Tenor.  
 — *odorata* L.

### Rhamnaceae.

- Rhamnus cathartica* L.  
 — *Frangula* L.

### Rosaceae.

- Agrimonia Eupatoria* L.  
*Alchemilla major* Hort.  
*Cerasus Avium* Mneh.  
*Cotoneaster nepalensis* Hort.  
 — *rotundifolia* Wall.  
 — *vulgaris* Ldl.  
*Crataegus coccinea* L.  
 — *oxyacantha* L.  
 — *sanguinea* Pall.  
*Cydonia japonica* Pers.  
*Fragaria indica* Andr.  
*Geum coccineum* Sm.  
 — *urbanum* L.  
*Mespilus germanica* L.  
*Potentilla argyrophylla* Wall.  
 — *atrosanguinea* Don.  
 — *Mac. Nabianum* Hort.  
 — *viscosa* Don.  
*Poterium Sanguisorba* L.  
*Prunus Padus* L.  
 — *spinosa* L.  
 — *virginiana* L.  
*Pyrus arbutifolia* Ehrh.  
 — *baccata* L.  
 — *spectabilis* Ait.  
*Rhodotypos kerrioides* S. et Z.  
*Rosa canina* L.  
 — *villosa* L.  
*Rubus laciniatus* W.  
*Sanguisorba officinalis* L.  
*Sorbus Aucuparia* Grtn.  
*Spiraea betulaeifolia* Pall.  
 — *filipendula* L.  
 — *lobata* Murr.  
 — *salicifolia* L.

### Rubiaceae.

- Galium Aparine* L.

- Galium saxatile L.  
 — verum L.  
 Rubia tinctorum L.

### **Rutaceae.**

- Dictamnus albus L.  
 — fraxinella Pers.  
 Ptelea trifoliata L.  
 Ruta graveolens L.  
 — macrophylla Kerr.  
 Zanthoxylum Bungei Pl.

### **Sapindaceae.**

- Aesculus Hippocastanum L.  
 Cardiospermum Halicacabum L.  
 Koelreuteria paniculata Laxm.

### **Saxifragaceae.**

- Astilbe japonica Miq.  
 Deutzia Fortunei Hort.  
 — gracilis S. et Z.  
 Francoa sonchifolia Cav.  
 Heuchera divaricata Fisch.  
 Parnassia palustris L.  
 Philadelphus grandiflorus W.  
 Ribes alpinum L.  
 — sanguineum Pursh.  
 — saxatile Pall.  
 Saxifraga granulata L.  
 — rotundifolia L.

### **Serophulariaceae.**

- Antirrhinum majus L.  
 Digitalis grandiflora Lam.  
 — lanata Ehrh.  
 — Lindleyana Tauch.  
 — purpurea L.  
 Linaria minor L.  
 — purpurea Mill.  
 — tristis L.  
 Nemesia floribunda Dougl.  
 Pedicularis palustris L.  
 Penstemon Digitalis Nutt.  
 Serophularia aquatica L.  
 — nodosa L.  
 — vernalis L.  
 Torenia Fournieri Linden.  
 Verbascum nigrum L.  
 — Thapsus L.

- Veronica Beccabunga L.  
 — caucasica Bbrst.  
 — Chamaedrys L.  
 — incana L.  
 — maritima L.  
 — paniculata Pall.  
 — prostrata L.  
 — virginica L.

### **Simarubaceae.**

- Ailanthus glandulosa Desf.  
 Cneorum tricocum L.

### **Solanaceae.**

- Atropa Belladonna L.  
 Capsicum annuum L.  
 Datura laevis L. fil.  
 — Metel L.  
 — Stramonium L.  
 — aureus L.  
 — niger L.  
 Lycium barbarum L.  
 — europaeum L.  
 Lycopersicum esculentum Mill.  
 Nicandra physaloides Grtn.  
 Nicotiana affinis Hort.  
 Nicotiana affinis Hort × Petunia  
 hybrida Hort.  
 — gigantea Hort.  
 — rustica L.  
 — Tabacum L.  
 Physalis Alkekengi L.  
 Scopolia orientalis Dunal.  
 Solanum Dulcamara L.  
 — haematocarpum DC.  
 — miniatum Bernh.  
 — nigrum L.  
 — villosum L.  
 — Pseudocapsicum L.

### **Staphyleaceae.**

- Staphylea colehica Stev.  
 — pinnata L.

### **Sterculiaceae.**

- Abroma fastuosa R. Br.

### **Styracaceae.**

- Symplocos japonicus S. et Z.

**Thymelaeaceae.**

*Daphne Mezereum* L.  
— — *ff. albo.*

**Tiliaceae.**

*Corchorus olitorius* L.

**Umbelliferae.**

*Aethusa Cynapium* L.  
*Anethum graveolens* L.  
*Angelica sylvestris* L.  
*Anthriscus sylvestris* Hoff.  
*Apium graveolens* L.  
*Archangelica officinalis* Hoffm.  
*Astrantia major* L.  
*Athamanta Matthioli* Jacq.  
*Bupleurum rotundifolium* L.  
*Carum Bulbocastanum* Koch.  
— *Carvi* L.  
*Chaerophyllum aromaticum* Jacq.  
— *aureum* L.  
— *bulbosum* L.  
— *hirsutum* L.  
*Cicuta virosa* L.  
*Conium maculatum* L.  
*Coriandrum sativum* L.  
*Daucus Carota* L.  
*Eryngium amethystinum* L.  
— *planum* L.  
*Ferula Ferulago* L.  
— *tingitana* L.  
*Foeniculum vulgare* Grtn.  
*Heracleum giganteum* Fisch.  
— *Spondylium* L.  
*Imperatoria Ostruthium* L.  
*Levisticum officinale* Koch.  
*Ligusticum alatum* Spr.  
*Meum athamanticum* Jacq.  
*Molopospermum cicutarium* DC.

*Myrrhis odorata* Scop.  
*Oenanthe Phellandrium* Lam.  
— *pimpinelloides* L.  
*Pastinaca sativa* L.  
*Peucedanum alpestre* L.  
*Petroselinum sativum* Hoffm.  
— — *β crispum.*  
*Pimpinella magna* L.  
— *Saxifraga* L.  
*Scandix Balansae* Bth.  
— *Pecten Veneris* L.  
*Sium latifolium* L.  
*Torilis nodosa* Grtn.

**Urticaceae.**

*Cannabis sativa* L.  
*Celtis australis* L.  
*Humulus japonicus* S. et Z.  
— *Lupulus* L.  
*Laportea gigas* Wedd.

**Valerianaceae.**

*Valeriana officinalis* L.  
*Valerianella olitoria* Mneh.

**Verbenaceae.**

*Duranta Plumieri* L.  
• *Verbena officinalis* L.  
— *paniculata* Lam.  
— *urticaefolia* L.

**Violaceae.**

*Viola alpina* Jacq.  
— *cornuta* L.  
— *lutea* Arrab.  
— *Macedonica* B. et H.  
— *odorata* L.  
— *prionantha* Bunge.  
— *tricolor* L.  
— — *grandiflora* Hort.

Prof. Dr. N. W. P. RAUWENHOFF,

TRAIECTI AD RHENUM,

*Horti Praefectus.*

m. Dec. 1893.

J. K. BUDDE,

*Hortulanus.*

