



# Catalogue des graines re?colte?es au Jardin Botanique de l'Universite? d'Utrecht en ...

<https://hdl.handle.net/1874/452936>

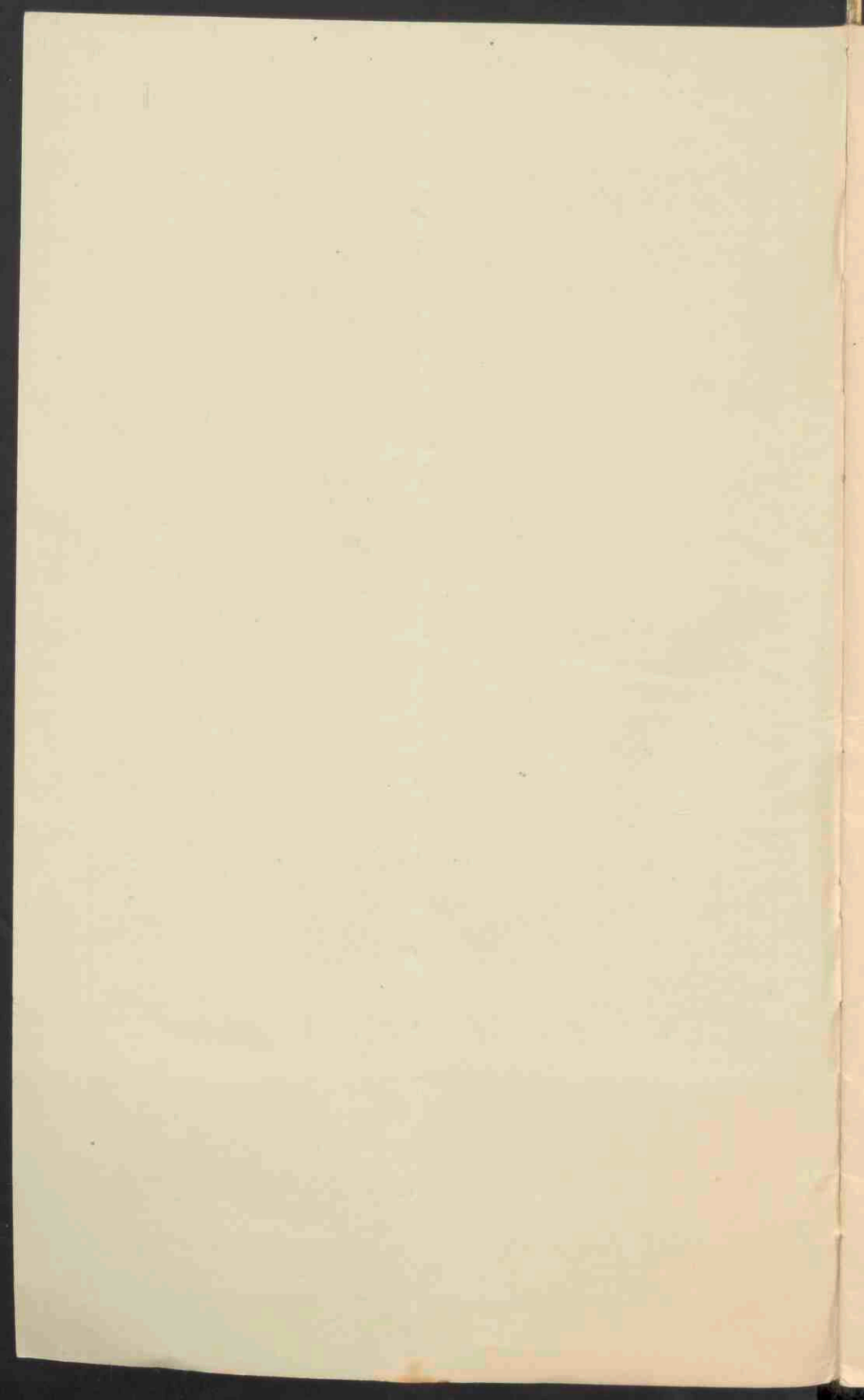
*Considerata Reiden*

*Hortus*  
CATALOGUE DES GRAINES

RÉCOLTÉES AU JARDIN BOTANIQUE  
DE L'UNIVERSITÉ D'UTRECHT EN

1934

*20*



# CATALOGUE DES GRAINES.

## THALLOPHYTA.

- Chara fragilis* Desv.  
*Hormidium flaccidum* A. Br.  
*Hydrodictyon reticulatum* (L.) Lagerh  
*Nitella mucronata* A. Br.  
*Volvox aureus* Ehrenbg.

## HEPATICAE.

- Conocephalum conicum* (L.) Necker.  
 — *supradecompositum* (Lindb.) St.  
*Fegatella conica* Raddi.  
*Fossombronina* spec.  
*Lunularia vulgaris* Mich.  
*Marchantia polymorpha* L.  
*Pellia epiphylla* (L.) Lindb.  
*Plagiochasma appendiculatum* L et L.  
 — *elongatum* L. et G.  
 — *rupestre* (Forst) St.  
 — spec.  
*Preissia commutata* (Ldbg) Nees.  
*Riccia fluitans*, L.

## FILICES

- Acrostichum aureum* L.  
*Adiantum Bausei* Moore.  
 — *cuneatum* Langsd. et Fisch.  
 — *diaphanum* Bl.  
 — *gracillimum* Moore.  
 — *grandiceps* Hort.  
 — *hispidulum* Sw.  
 — *macrophyllum* Sw.  
 — *microphyllum* Roxb.  
 — *Pacotti* Hort.  
 — *reniforme* L.  
 — *tenerum* Sw.  
 — *tinctum* Moore.  
*Alsophila australis* R.Br.  
*Aneimia collina* Raddi.

- *phyllitidis* (L) Sw.  
*Angiopteris Miqueliana* de Vriese.  
*Asplenium bulbiferum* Forst.  
 — *nidus* L.  
*Athyrium umbrosum* (Ait) Pr.

- Blechnum brasiliense* Desv.  
 — — — var. : *crispum*.  
 — *fraxineum* Willd.  
 — *gibbum*, (Lab) Mett.

- Ceropteris calomelanos* (L) Und.  
 — — — — var. *chrysophylla* Link.  
 — — — — var. *Lauchiana* Koch.  
*Cibotium Schiedeii* Schlecht et Cham.

- Davallia solida* (Forst) Sw.  
 — — var. *Lindleyi* Hk.  
*Diplazium maximum* (D) C. Chr.  
 — *Petersenii* (Kze) Christ.  
*Doodia aspera* R. Br.  
 — *caudata* (Cav.) R. Br.  
*Drynaria querifolia* (L) J. Sm.  
*Dryopteris parasitica* (L) O. Ktze  
 — *setigera* (Bl) O. Ktze.

- Gymnogramma sulphurea* (Sw.) Desv.

- Hypolepis tenuifolia* (Forst) Bernh.

- Microlepia hirta* (Klf) Pr.  
 — *platyphylla* (Don) J. Sm.  
 — *speluncae* (L) Moore.

- Nephrolepis cordifolia* (L) Pr.  
 — *exaltata* (L) Schott.  
 — — — — var. *Piersoni* Hort.  
 — — — — *Rooseveld* Hort.  
 — — — — var. *Whitmani* Hort.

*Pellaea rotundifolia* (Forst) H.K.  
*Phanerophlebia juglandifolia*  
J. Sm.  
*Phyllitis scolopendrium* (L)  
Nwm.  
*Platynerium bifurcatum* (Cav) C.  
Chr.  
— — — — var. *maius*.  
— *stemaria* (Beauv.) Desv.  
— *Willinckii* Moore.  
*Polypodium aureum* L.  
— — — — var: *glaucum*.  
— — — — — *Mayi*.  
— *iridifolium* (Christ) Diels.  
— *leiorhizum* Wall.  
— *nigrescens* Bl.  
— *punctatum* (L) Sw.  
— *pustulatum* Forst.  
— *Reinwardtii* (Bl) Pr.  
*Polystichum falcatum* (L. fil).  
Diels.  
— *varium* (L) Pr.  
*Pteris biaurita* L.  
— *cretica* L.  
— — — — var: *albo-marginata*.  
— — — — var. *Gauthieri*.  
— *flabellata* Thbg.  
— *longifolia* L.  
— *multifida* Poir.  
— *Parkeri* Hort.  
— *tremula* R. Br.  
— *tripartita* Sw.  
— *umbrosa* R. Br.

*Salvinia auriculata* Aublet.  
*Stenochlaena palustris* (Burm)  
Bedd.

PHANEROGAMAE.

*Acacia linifolia* Willd.  
— *retinodes* Schlecht.  
— *visneoides* Colla.  
*Acanthostachys strobilacea* Link.  
*Acanthus longifolius* Poir.  
*Acer Pseudo-Platanus* L.  
*Achillea Millefolium* L.  
— *Ptarmica* L.  
*Achimenes grandiflora* D.C.  
— *hirsuta* D.C.

— *lanata* Hanst.  
*Aconitum ferox* Wall.  
— *Lycotconum* L.  
*Aechmea coelestis* E. Morr.  
— *fulgens* Brongn.  
— *Pineliana* Baker.  
*Aesculus glabra* Willd.  
— *Hippocastanum* L.  
*Agapanthus umbellatus* L'Hérit.  
*Ageratum conyzoides* L.  
*Aglaonema marantifolium* Blume.  
*Agrimonia Eupatoria* L.  
*Agropyron villosum* Link.  
*Ajuga reptans* L.  
*Albizzia lophantha* Benth.  
*Alchemilla Hoppeana* Rhb.  
Dalla Torre.  
— *vulgaris* L.  
*Alisma Plantago* L.  
*Allium Cepa* L.  
— *hymenorrhizum* Ledeb.  
— *Porrum* L.  
— *sativum*, L.  
— *Schoenoprasum* L.  
— *Scorodoprasum* L.  
— *sphaerocephalum* L.  
*Alnus glutinosa* Medic.  
*Althaea officinalis* L.  
— *rosea* Cav.  
*Alyssum argenteum* Vitm.  
— *calycinum* L.  
— *maritimum* Lam.  
— *saxatile* L.  
*Amaranthus caudatus* L.  
— *paniculatus* L.  
— — — — var. *speciosus*.  
*Ambulia sessiliflora* Baill.  
*Ammi majus* L.  
*Amsonia Tabernaemontana* Walt.  
*Anacampseros filamentosa* Sims.  
*Anagallis arvensis* L.  
*Anchusa italica* Retz.  
*Anthemis arvensis* L.  
— *tinctoria* L.  
*Anthericum Liliago* L.  
*Anthurium scandens* Engl.  
*Antirrhinum majus* L.  
— *Orontium* L.  
*Aphelandra Liboniana* Linden.



- Apium graveolens* L.  
*Aquilegia vulgaris* L.  
*Arabis muralis* Bertol.  
*Arachis Hypogea* L.  
*Aralia racemosa* L.  
*Arctium majus* Bernh.  
*Argemone mexicana* L.  
*Aristolochia elegans* Mast.  
— *Kaempferi* Willd.  
*Armeria alpina* Willd.  
— *elongata* Hoffm.  
— *latifolia* Willd.  
— *maritima* Willd.  
*Arnica montana* L.  
*Aronia arbutifolia* Elliott.  
*Artemisia Absinthium* L.  
— *Stelleriana*, Bess.  
*Asarum europaeum* L.  
*Asclepias curassavica* L.  
*Asparagus plumosus* Baker.  
— *Sprengeri* Regel.  
*Asperula tinctoria* L.  
*Asphodeline lutea* Reichb.  
*Aster acris* L.  
— *alpinus* L.  
— *ericoides* L.  
— *Novi-Belgii* L.  
*Astilbe japonica* A. Gray.  
*Astragalus baeticus* L.  
— *falcatus* Lam.  
*Astrantia gracilis* Bartl.  
— *major* L.  
*Atriplex hortensis* L.  
*Aubrietia deltoidea* D. C.  
*Aucuba japonica* Thunb.  
*Avena barbata* Brot.  
— *pubescens* Huds.  
— *sativa* L.  
— *sterilis* L.  
**Baptisia australis** R. Br.  
*Begonia gracilis* H. B. et K. var:  
*luminosca* Hort.  
— H. B. et K. var: *Prima-*  
*donna* Hort.  
— *heracleifolia* Cham et  
Schlecht.  
— *hirsuta* Aubl.  
— *hybrida* × Hort Pres  
Carnot.  
— *nelumbiifolia* Cham et  
Schlecht.  
— *phyllomaniaca* Mart.  
— *tuberosa* Lam.  
*Berberis aggregata*, Schneid.  
— *aristata* D. C.  
— *diversifolia* Steud.  
— *rubrostilla* × Chittenden.  
— — — — var., Autumn.  
Beauty".  
— *vulgaris* L.  
— — — — var: *atropurpurea*.  
— — — — var.: *Thunbergii*.  
— *Wilsonae* Hemsl. et Wils.  
*Bertolonia maculata* D.C.  
— *marmorata* Naud.  
— — — — var: *aenea*.  
— *pubescens* Hort.  
— *spec.*  
*Beschorneria Dekosteriana* C.  
Kock.  
*Betula alba* L.  
*Biophytum sensitivum* D. C.  
*Blumenbachia Hieronymi* Urb.  
*Bocconia cordata* Willd.  
*Borago officinalis* L.  
*Bowiea volubilis* Haw.  
*Brassica alba* Bois.  
— *oleracea* L.  
*Briza maxima* L.  
*Bromus erectus* Huds.  
— *secalinus* L.  
*Bruckenthalia spiculifolia*  
Reichb. f.  
*Bryophyllum calycinum*, Salisb.  
— *crenatum* Baker.  
— *Daigremontanum* Berger.  
— *proliferum* Boure.  
— *tubiflorum* Haw.  
*Buddleia Davidi* Franch.  
*Bulbine annua* Willd.  
*Bunias orientalis* L.  
*Burbidgea Schizocheila* × Hort.  
**Caesalpinia pulcherrima**, Sw.  
*Calandrinia compressa* Schrad.  
*Calathea Vandenheckei* Regel.  
*Calendula officinalis* L.  
— *stellata* Cav.

- Callicarpa Giraldiviana Hesse.  
Callistephus hortensis Cass.  
Caltha palustris L.  
Calystegia sepium R.Br.  
Camassia esculenta Lindl.  
Camelina sativa Crantz.  
Campanula alliariaefolia Willd.  
— carpatica Jacq.  
— — — var: turbinata.  
— cochlearifolia Lam.  
— garganica Tenore.  
— Medium L.  
— persicifolia L.  
— pilosa Pall.  
— pyramidalis L.  
— rapunculoides L.  
— rotundifolia L.  
— Trachelium L.  
Canavallia ensiformis D.C.  
Cannabis sativa, L.  
Canna flaccida Rose.  
— indica L.  
Capsella Bursa pastoris Medic.  
Capsicum annuum L.  
Caragana arborescens Lam.  
Carduus Kernerii Simonk  
Carex scaposa Hort.  
Carica Papaya L.  
Carmichaelia australis R.Br.  
Carum Carvi L.  
— Petroselinum Benth. et  
Hook.  
Cassia corymbosa Lam.  
Cassinia fulvida Hook.  
Castanea sativa Mill.  
Ceanothus americanus, L.  
Celsia Arcturus Jacq.  
Celtis occidentalis L.  
Centaurea Cyanus L.  
— iberica Trevir.  
— involucrata Desf.  
— Jacea L.  
— melitensis L.  
— montana L.  
— — — var: alba.  
— Scabiosa L.  
Cephalanthus occidentalis L.  
Cephalaria alpina Schrad.  
Cerastium Biebersteinii D. C.  
— tomentosum L.  
Cerinthe major L.  
— minor L.  
Ceropegia Woodii Schlecht.  
Chamaecyparis Lawsoniana  
Parl.  
Chamaeranthemum Beyrichii,  
Nees.  
Chamaerops humilis L.  
Cheiranthus Allionii  $\times$  Hort.  
— alpinus L.  
— Cheiri L.  
Chelidonium majus L.  
— — — var: laciniatum Mill.  
Chenopodium ambrosioides L.  
— Bonus-Henricus L.  
— capitatum Aschers.  
— Quinoa Willd.  
Chirita Blumei C. B. Clarke.  
Chlorophytum Orchidastrum  
Lindl.  
— Sternbergianum Steud.  
Chrozophora tinctoria A. Juss.  
Chrysanthemum coccineum Willd.  
— coronarum L.  
— corymbosum L.  
— maximum Ramond.  
— praealtum Vent.  
Cicuta virosa L.  
Circaea lutetiana L.  
Cistus albidus L.  
Clarkia elegans Dougl.  
Claytonia perfoliata Donn.  
Clematis recta L.  
— Vitalba L.  
Cleome trachysperma Torr et  
Gray.  
Clerodendron fallax Lindl.  
— Thomsonae Balf.  
Clethra arborea Ait.  
Clivia miniata Regel.  
— nobilis Lindl.  
Cneorum tricoccon L.  
Cnicus oleraceus L.  
— pratensis Willd.  
Cochlearia officinalis L.  
Coix Lacryma-Jobi L.  
Coleus hybridus  $\times$  Hort.  
Collinsia bicolor Benth.

- Collomia coccinea Leh.
- Colutea arborescens L.
- Commelina sikkimensis C. B. Clarke.
- Convolvulus tricolor L.
- Coreopsis bicolor Bosse.
- Coriandrum sativum L.
- Coriaria myrtifolia L.
- Cornus alba L.
- Coronilla Emerus L.
- Corydalis lutea D. C.
- Corylus Avellana L.
- Cosmos bipinnatus Cav.
- Costus igneus N. E. Br.
- Cotoneaster acutifolia Turez.
  - bullata Bois.
  - Dielsiana Pritz.
  - divaricata Rehd. et Wils.
  - horizontalis Decne.
  - multiflora Bunge.
  - rotundifolia Wall.
  - Simonsii Hort.
- Cotyledon agavoides Baker.
  - amethystina × Hort.
  - Desmetiana Hemsl.
  - gibbiflora Mocc. et. Sesse.
  - glauca Baker.
  - scaphiphylla × Hort.
  - turgida × Hort.
- Crambe maritima L.
- Crataegus Lavalley Hérineq.
  - Oxyacantha L.
  - Pyracantha Medic.
- Crepis rubra L.
- Crocus vernus All.
- Crossandra nilotica Oliver.
- Cucumis Melo L.
  - sativus L.
- Cucurbita Pepo L.
- Cupressus arizonica Green.
- Cyclanthera pedata Schrad.
- Cynosurus echinatus, L.
- Cyperus adenophorus Schrad.
  - alternifolius L.
- Cyphomandra betacea Sendt.
- Cytisus praecox Bean.
  - purpureus Scop.
  - scoparius Link.
  - — — var. Andraeanus.

- Daboëcia polifolia D Donn.
- Dahlia variabilis Desf.
- Dalechampia Roezliana Muell.
- Daphne Laureola L.
  - Mezereum L.
- Datura inermis Jacq.
  - Stramonium L.
- Delphinium Ajacis L.
  - cashmerianum Royle.
  - Consolida L.
  - elatum L.
  - halteratum Sibth et Sm.
  - hybridum Steph.
- Desmanthus virgatus Willd.
- Dianella nemorosa Lam.
- Dianthus atrorubens All.
  - barbatus L.
  - chinensis L.
  - deltoides L.
  - plumarius L.
  - superbus L.
- Dictamnus albus L.
  - — — var: purpureus.
- Digitalis ambigua Murr.
  - purpurea L.
- Dimorphotheca aurantiaca D. C.
  - pluvialis Moench.
- Dioscorea reticulata C. Gay.
  - sativus L.
- Dipsacus sylvestris Mill.
- Dodecatheon Meadia L.
- Doronicum grandiflora Lam.
- Dorstenia Contrajerva L.
- Doryanthes Palmeri W Hill.
- Draba pyrenaica, L.
- Dracocephalum Moldavica L.
- Drosera binata Labill.
  - capensis L.
  - rotundifolia L.
- Drymonia spectabilis Mart.
- Dijckia rariflora Schult.
- Ecballium Elaterium A. Rich.
- Echinops Ritro L.
- Elaeagnus umbellata Thunb.
- Elatostema sesquifolium Hassk.
- Elymus arenarius L.
- Epilobium angustifolium L.
  - roseum Schreb.

*india fennense ook deure met plante te pindilly*





*Eranthis hyemalis* Salisb.  
*Erica multiflora* L.  
*Erigeron glabellus* Nutt.  
*Erodium cicutarium* L'Hérit.  
— *gruinum* Ait.  
*Eryngium giganteum* Bieb.  
— *planum* L.  
— *rigidum* Lam.  
*Erysimum cheiranthoides*, L.  
— *Perofskianum* Fisch  
et Mey.  
— *repandum* L.  
*Erythrina Crista-galli*, L.  
*Erythroxyllum* Coca Lam.  
*Eschscholzia californica* Cham.  
*Eucharidium grandiflorum* Fisch  
et Mey.  
*Eugenia costaricensis* Berg.  
— *uniflora* Berg.  
*Eupatorium ianthinum* Hemsl  
— *petiolare* Mocc. et  
Sesse.  
— *purpureum* L.  
*Euphorbia pilulifera* L.  
*Evonymus europaeus* L.  
— *latifolius* Mill.  
— *nanus* Bieb.

**F**  
*Fagopyrum esculentum* Moench.  
— *tataricum* Gaertn.  
*Fagus sylvatica* L.  
— — — — var: *purpurea*.  
*Ferula Assa-foetida* L.  
*Festuca ovina* L.  
*Ficus diversifolia* Bl.  
*Foeniculum vulgare* Mill.  
— — — — var: *dulce*.  
*Francoa appendiculata* Cav.  
*Fraxinus excelsior* L.  
*Freesia refracta* Klatt.  
*Funkia glauca* Siebold.

**G**  
*Gaillardia amblyodon* J. Gay.  
— *lanceolata* Michx.  
*Galega bicolor* Boiss. et Haussk.  
— *officinalis* L.  
*Galium Aparine* L.  
*Galtonia candicans* Decne.  
*Gasteria disticha* Haw.

*Gaultheria Shallon* Pursh.  
*Gaura biennis* L.  
*Genista sagittalis* L.  
*Gentiana Cruciata* L.  
— *frigida* Haenke.  
— *lutea* L.  
— *scabra* Bunge.  
*Geranium albiflorum* Ledeb.  
— *macrorrhizum* L.  
— *sanguineum* L.  
— *sylvaticum* L.  
*Gerbera Anandria* Sch.  
*Gesneria cardinalis* Lehm.  
*Geum rivale* L.  
— *urbanum* L.  
*Gillenia trifoliata* Moench.  
*Gladiolus gandavensis* × v. Houtte  
*Gloriosa Rotschildiana* O. Brien.  
— *simplex* L.  
— — — — var: *Plantii*.  
*Glycine Soja* Sieb, et Zucc.  
*Gossypium barbadense* L.  
— *herbaceum* L.  
*Gypsophila elegans* Bieb.  
— *paniculata* L.

**H**  
*Hedera Helix* L.  
*Hedychium Horsfieldii* R. Br.  
*Hedysarum multijugum* Maxim.  
*Helenium autumnale* L.  
*Helianthemum canariense* Michx.  
— *variabile* Spach.  
*Helianthus annuus* L.  
— *rigidus* Desf.  
*Heliopsis scabra* Dun.  
*Heliotropium peruvianum* L.  
*Helipterum roseum* Benth.  
*Hemerocallis minor* Mill.  
*Hesperis matronalis* L.  
*Heuchera sanguinea* Engelm.  
*Hibiscus calycinus* Willd.  
— *gossypinus* Thunb.  
*Hieracium aurantiacum* L.  
*Hippeastrum hybridum* Hort.  
*Hippophaë rhamnoides* L.  
*Hordeum bulbosum* L.  
— *distichon* L.  
— *maritimum* With.  
— *vulgare* L.

- Hyacinthus dubius* Guss.  
— *orientalis* L.  
*Hydrolea spinosa* L.  
*Hyoscyamus niger* L.  
*Hypericum Androsaemum* L.  
— *elatum* Ait.  
— *hirsutum* L.  
— *Moserianum* × André.  
— *patulum* Thunb.  
— *perforatum* L.  
— *prolificum* L.  
— *pulchrum* L.  
— *quadrangulum* L.  
*Hyssopus officinalis* L.  
*Iberis amara* L.  
— *sempervirens* L.  
*Ilex Aquifolium* L.  
— *laevigata* A. Gray.  
*Impatiens Balsamina* L.  
— *glandulifera* Arn.  
— *parviflora* D. C.  
— *scabrida* D. C.  
*Indigofera Gerardiana* R. Grah.  
*Inula Helenium* L.  
*Ipomoea hederacea* Jacq.  
*Iris graminea* L.  
— *ochroleuca* L.  
— *Pseudacorus* L.  
— *sibirica* L.  
*Isatis alpina* All.  
*Jasione perennis* Lam.  
*Juglans regia* L.  
*Juncus effusus* L.  
*Juniperus Oxycedrus*, L.  
*Jussieua decurrens* D. C.  
— *longifolia* D. C.  
*Kalanchoë Kewensis* × Hort.  
*Klugia Notoniana* A. D. C.  
*Kniphofia praecox* Baker.  
*Kohleria bogotensis* Hort.  
*Laburnum alpinum* J. Presl.  
— *anagyroides* Medic.  
*Lactuca perennis* L.  
— *Scariola* L.  
— *virosa* L.  
*Lagurus ovatus* L.  
*Lamium album* L.  
— *maculatum* L.  
*Laportea moroides* Wedd.  
*Larix europaea* D.C.  
*Lathyrus niger* Bernh.  
— *odoratus* L.  
— *sativus* L.  
— *vernus* Bernh.  
*Lavandula Spica* Cav.  
— *vera* D.C.  
*Lavatera trimestris* L.  
*Lens esculenta* Moench.  
*Leontopodium alpinum* Cass.  
*Lepidium sativum* L.  
*Levisticum officinale* Koch.  
*Leycesteria formosa* Wall.  
*Liatris callilepis* Hort.  
— *pycnostachya* Michx.  
*Ligustrum ionandrum*, Dielz.  
— *Regelianum* Kochne.  
— *vulgare* L.  
— — — var. *italicum*.  
*Limnocharis emarginata* Humb.  
*Linaria vulgaris* Mill.  
*Lindmania penduliflora* Stapf.  
*Linum flavum* L.  
— *perenne* L.  
— *usitatissimum* L.  
*Lobelia Erinus* L.  
— *syphilitica* L.  
*Lolium multiflorum* Lam.  
*Lonicera chrysantha* Turcz.  
— *involuta* Banks.  
— *Xylosteum* L.  
*Lotus ornithopodioides* L.  
*Lunaria annua* L.  
*Lupinus albus* L.  
— *angustifolius* L.  
— *Cruickshanksii* Hook.  
— *Hartwegii* Lindl.  
— *luteus* L.  
— *perennis* L.  
— *polyphyllus* Lindl.  
*Luzula albida* D. C.  
*Lychnis alpina* L.  
— *chalcedonica* L.  
— *Flos-Jovis* Desv.  
— *fulgens* T.  
— *Githago* Scop.  
— *Viscaria* L.

*Lycopersicum esculentum* Mill.  
*Lysimachia vulgaris* L.  
*Lythrum Salicaria* L.

**Madia** *dissitiflora* Torr et Gray.  
— *sativa* Molina.

*Magnolia Soulangeana* Soul.  
*Malcomia africana* R. Br.  
— *maritima* Ait.

*Malope trifida* Cay.  
*Malus prunifolia* Borkh.  
— *Sargenti* Rehd.  
— *Scheideckeri* × Zabel.  
— *theifera* Rehd.

*Malva crispa* L.  
— *sylvestris* L.

*Mammillaria multiceps* Salm  
Dyck.

*Martynia lutea* Lindl.  
*Matricaria chamomilla* L.  
— *inodora* L.

*Matthiola incana* R. Br.  
*Maurandia erubescens* A Gray.  
*Mentha viridis* .

*Mercurialis annua* L.  
*Mesembryanthemum Brownii* L.  
Bol.

— *Brunthaleri* Berger.  
— *cordifolium* L.  
— *digitiforme* Thunb.  
— (*Delosperma*) *Ecklonis*,  
Salm Dyck.  
— *Glottiphyllum*)  
*linguiforme* L.  
— (*Chasmatophyllum*) *mus-*  
*culinum* Dtr. et Schw.  
— (*Hymenocyclus*)  
*purpureum* N.E.Br.  
— (*Delosperma*- *Steyleerae*  
L. Bol.

*Meum athamanticum* Jacq.  
*Mimosa pudica* L.  
*Mirabilis Jalapa* L.  
*Modiola multifida* Moench.  
*Molinia caerulea* Moench.  
*Monarda didima* L.  
*Murraya exotica* L.  
*Muscari botryoides* Mill.  
— *comosum* Mill.

*Myosotis intermedia* Link.  
— *palustris* Lam.  
— *sylvatica* Hoffm.

*Myrrhis odorata* Scop.  
*Myrtus Ugni* Molina.

**Napaea** *dioica* L.  
*Nemesia versicolor* E. Mey.  
*Nepeta Glechoma* Benth.  
— *Mussini* Spreng.

*Nicandra physaloides* Gaertn.  
*Nicotiana rustica* L.  
— *Tabacum* L.

*Nigella damascena* L.  
— *sativa* L.

*Nothoscordum fragrans* Kunth.  
*Nymphaea Lotus* L.

**Ocimum** *Basilicum*, L.  
*Oenanthe pimpinelloides* L.  
*Oenothera biennis* L.  
— — — var: *Lamarckiana*.  
— *Drummondii* Hook.  
— *fruticosa* L.  
— *glauca* Michx.  
— *Whitneyi* A. Gray.

*Olearia Haastii* Hook f.  
*Oliveranthus elegans* Rose.  
*Omphalodes linifolia* Moench.  
*Onopordon Acanthium* L.  
*Ononis spinosa* L.  
*Origanum vulgare* L.  
*Orobanche crenata* Forsk.  
— *Hederae* Duby.

*Oryza sativa* L.  
— — — — var: *atropurpurea*.  
— — — — — *glutinosa*.  
— — — — — *perennis*.  
— — — — — *rubribarbis*.

*Oxalis corniculata* L.  
*Oxybaphus nyctagineus* Sweet.  
*Oxyria digyna* Hill.  
**Paeonia** *tenuifolia* L.  
*Palisota brateosa* C. B.  
*Panicum miliaceum* L.  
— *plicatum* L.  
*Papaver Danebrog* Hort.  
— *dubium* L.  
— *nudicaule* L.  
— *orientale* L.



- pilosum Sibth. et Sm.
- Rhoëas L.
- somniferum L.
- Parietaria officinalis L.
- Passiflora suberosa L.
- Pavonia spinifex Cav.
- Pelargonium zonale L'Hérit.
- Peltiphyllum peltatum Engler.
- Pentstemon barbatus Roth.
  - confertus Dougl.
  - frutescens Lamb.
  - ovatus Dougl.
- Peperomia arifolia Mig.
  - eburnea Linden.
  - prostrata Hort.
  - scandens Ruis et Pav.
- Peucedanum graveolens Benth. et Hook.
- Phacelia tanacetifolia Benth.
  - Whitlavia A. Gray.
- Phalaris arundinacea L.
- Phaseolus multiflorus Willd.
  - vulgaris L.
- Philadelphus coronarius L.
- Phlomis fruticosa L.
  - tuberosa L.
- Phlox Drummondii Hook.
  - paniculata L.
- Phyllanthus grandifolius L.
- Physalis Alkekengi L.
- Physocarpus opulifolius Maxim.
- Physochlaina orientalis G. Don.
- Physostegia virginiana Benth.
- Phytolacca decandra L.
- Pieris floribunda Benth. et Hook.
- Pilea muscosa Lindl.
  - Spruceana Wedd.
- Piper peltatum L.
- Pisum sativum L.
- Pitcairnia maidifolia Decne.
  - punicea Scheidw.
- Plantago lanceolata L.
  - major L.
  - media L.
  - Psyllium L.
- Platycodon grandiflorum A.D.C.
- Polemonium caeruleum L.
- Polygonum Bistorta L.
  - lapathifolium L.
  - orientale L.
  - Persicaria L.
- Polygogon monspeliensis Desf.
- Poncirus trifoliata Raf.
- Potentilla argentea L.
  - fruticosa L.
  - recta L.
  - rupestris L.
- Poterium officinale A. Gray.
  - Sanguisorba L.
- Primula Auricula L.
  - Bulleyana Torr.
  - Columnae Ten.
  - cortusoides L.
  - denticulata Sm.
  - Florindae Bart.
  - japonica A. Gray.
  - Kewensis × Hort.
  - malacoides Franch.
  - obconica Hance.
  - officinalis Jacq.
    - — — var: uralensis.
  - paxiana Hort.
  - Poissoni Franch.
  - saxatilis Komarov.
  - Silva — Taroucana Hort.
  - Veitchii Duthie.
- Prunella vulgaris L.
- Prunus Cerasus L.
  - domestica L.
  - Mahaleb L.
  - Persica Stokes.
  - pumila, L.
- Ptelea trifoliata L.
- Pyracantha angustifolia, Schneid.
  - coccinea M. Roem.
  - crenulata Roem.
- Pyrus communis L.
  - germanica Hook.
  - Sieboldi Regel.
- Quercus Rober L.
  - rubra L.
- Ranunculus arvensis L.
  - Ficaria L.
  - repens L.
- Raphanus sativus L.
- Remusatia vivipara Schott.



*Reseda alba* L.  
— *lutea* L.  
— *Luteola* L.  
— *odorata* L.  
*Rhamnus Frangula* L.  
*Rheum compactum* L.  
— *officinale* Baill.  
— *Ribes* L.  
— *undulatum* L.  
*Rhipsalis Swartziana* Pfeiff.  
*Rhodotypos kerrioides* Sieb. et Zucc.  
*Rhoeo discolor* Hance.  
*Rhus Coriaria* L.  
*Rhynchosia phaseoloides* D. S.  
*Ribes alpinum* L.  
— *aureum* Pursh.  
— *Grossularia* L.  
— *oxyacanthoides* L.  
— *rubrum* L.  
— *sanguineum* Pursh.  
*Richardia albo maculata* Hook.  
*Ricinus communis* L.  
— — — — var: *zanzibarensis*.  
*Rivina aurantiaca* Warsz.  
— *humilis* L.  
*Robinia Pseud-acacia*, L.  
*Rosa baltica* Roth.  
— *canina* L.  
— *Carolina* L.  
— *cinnamomea* L.  
— *damascena* Mill.  
— *glutinosa* Sibth et Sm.  
— *humilis* Marsch.  
— *microphylla* Roxb.  
— *mollis* J. C. Presl.  
— *Moyesii* Hemsl. et E.H.W.  
— *multiflora* Thunb.  
— *nitida* Willd.  
— *nutkana* Presl.  
— *oxyodon* Boiss.  
— *pisocarpa* A. Gray.  
— *pomifera* Herrm.  
— *rubiginosa* L.  
— *rugosa* Thunb.  
— *Schrenkiana* Crép.  
— *Soulieana* Crép.  
— *villosa* L.  
*Rosmarinus officinalis* L.

*Rottboellia spec.*  
*Roulinia Jacquinii* Decn.  
*Rubus fruticosus* L.  
*Rudbeckia laciniata* L.  
— *Newmani* Loud.  
— *nitida* Nutt.  
*Ruellia Devosiana* × Hort.  
— *Dipteracanthus* Hemsl.  
— *Makoyanum* × Hort.  
— *rosea* Hemsl.  
*Rumex Acetosa* L.  
— *maximus* Schreb.  
— *Patientia* L.  
*Ruta graveolens* L.  
**Sagittaria montevidensis** Cham.  
et Schl.  
— *sagittifolia* L.  
*Salvia glutinosa* L.  
— *Horminum* L.  
— *officinalis* L.  
— *splendens* Ker-Gawl.  
*Sambucus nigra* L.  
— *racemosa* L.  
*Santolina Chamaecyparissus* L.  
*Saponaria officinalis* L.  
*Satureia hortensis* L.  
— *montana* L.  
*Saxifraga Andrewsii* × Haw.  
— *Hostii* Tausch.  
— *hypnoides* L.  
*Scabiosa australis* Wulf.  
— *ochroleuca* L.  
*Schismatoglottis Robelinii* Linden  
*Scilla festalis* Salisb.  
— *sibirica* Andr.  
— — — — var: *alba*.  
*Scindapsus Cuscuaria* Presl.  
*Scorpurus muricata* L.  
*Scorzonera hispanica* L.  
*Scrophularia nodosa* L.  
*Secale cereale* L.  
*Sedum Aizoon* L.  
— *album* L.  
— *calabricum* Tenore.  
— *kamtschaticum* Fisch et Mey.  
— *sexangulare* L.  
— *Stahlii* Solms.

- stoloniferum S. T. Gml.
- Telephium L.
- Sempervivum acuminatum Jacq.
- affine Lamotte.
- albidum Schnittsp. et C. B. Lehm.
- annuum C. Sm.
- arachnoideum L. var: Hausmannii.
- arvense Lecocq. et Lam.
- assimile Schott.
- atropurpureum Hort.
- blandum Schott. var: rubicundum.
- Boissieri Hort.
- Braunii Funck.
- Bryndes × Hort.
- Ferrieri Hort.
- fimbriatum Schnittsp. et C. B. Lehm.
- — — — var: roseum.
- Funkii F. Braun.
- glaucum Tenore
- var: Comollii.
- — — — Schlehanii.
- globiferum L.
- Haworthii Hort.
- heterotrichum Schott.
- hirtum L.
- Pallasi Hort.
- parviflorum C. B. Lehm et Schnittsp.
- patens Griseb. et Schenk. var: Heuffelii.
- Pittonii Schott.
- Pomelli Lamotte. var: Verloti.
- pyrenaicum Lamotte.
- rupestre Rouz. et Camus.
- Schnittspani Lagg.
- spinulosum Lagg.
- tectorum L.
- — — — var: bicolor.
- — — — Mettenianum.
- — — — Regenae-Amalia.
- — — — Requiени.
- — — — violascens Hort.
- triste Hort.
- Wulfeni Hoppe.
- Sibthorpia europaea L.
- Sicyos angulata L.
- Sidalcea malvaeflora A. Gray.
- Silene alpestris Jacq.
- gallica L. var: quinquevulnera.
- gigantea L.
- Schafta Gmel.
- viridiflora L.
- Silphium albiflorum A. Gray.
- laciniatum L.
- perfoliatum L.
- Silybum Marianum Gaerthn.
- Sisymbrium Alliaria Scop.
- officinale Scop.
- Sium latifolium L.
- Solanum capsicastrum Link.
- Dulcamara L.
- nigrum L.
- Solidago Virgaurea L.
- Sorbaria sorbifolia A. Br.
- Sorbus Aria Crantz.
- Aucuparia L.
- intermedia Pers.
- Sorchum vulgare Pers.
- Spartium junceum L.
- Spergula arvensis L.
- Spiraea angunstifolia Otto, et Dietz.
- Aruncus L.
- Douglasii Hook.
- Filipendula L.
- Ulmaria L.
- Stachys Betonica Benth.
- lanata Jacq.
- Stachytarpheta indica Vahl.
- Staphylea colchia Stev.
- Statice fruticans Webb.
- Gmelini Willd.
- Stransvaesia Davidiana Decn.
- Streptocarpus Blythinii Hort.
- Gardenii Hook.
- grandis × Hort.
- Haygarthii N.E.Br.
- Veitchii × Hort.
- Symphoricarpos orbiculatus Moench.
- racemosus Mich.

Symphytum officinale L.  
Syringa vulgaris L.

**Tacca macrantha** Limpr.

Tagetes patula L.  
——— var: Légion

d'Honneur.

— signata Bartl.

——— var: punila.

Tanacetum argenteum Willd.

— vulgare L.

Taraxacum officinale Wigg.

Taxus baccata L.

——— var: Dovastonii.

Tellima grandiflora R. Br.

Tetranema mexicanum Benth.

Teucrium Chamaedrys L.

Thalia dealbata Fras.

Thalictrum aquilegifolium L.

— flavum L.

— minus L.

Thermopsis fabacea D. C.

Thuya occidentalis L.

Thymus Serpyllum L.

Tinantia fugax Scheidw.

Torenia Fournieri Linden.

~~Trichosporum Lobbianum Kunze~~

~~— marmoratum F. Moore~~

~~— splendidum X Lem.~~

Trifolium incarnatum L.

— pratense L.

Trigonella Foenum-graecum L.

Triticum vulgare Vill.

Trollius europaeus L.

Tropaeolum Lobbianum Hort.

— majus L.

Tulipa Greigi Regel.

— Kaufmanniana Regel.

Tunica Saxifraga Scop.

**Ulex europaeus** L.

Urtica dioica L.

— pilulifera L.

~~Utricularia caerulea L.~~

~~— emarginata Benj.~~

~~— longifolia Gardn.~~

Veratrum nigrum L.

Verbascum nigrum L.

— phoeniceum L.

— thapsiforme Schrad.

— Thapsus L.

Verbena officinalis L.

— venosa Gill. et Hook.

Veronica Chamaedrys L.

— fruticulosa L.

— longifolia L.

— speciosa R. Cunn.

— Teucrium L.

— Waldsteiniana Schott.

Viburnum Lantana L.

— Lentago L.

— Opulus L.

——— var: fructo lutea.

— rhytidophyllum Hemsl.

Vicia Ervilia Willd.

— Faba L.

— peregrina L.

— sativa L.

— unijuga A. Br.

Vinca minor L.

Vincetoxicum officinale Moench.

Viola cornuta L.

— odorata L.

— tricolor L.

——— var: grandiflora.

Vitis quadrangularis Wall.

— vinifera L.

**Xanthium spinosum** L.

**Zea** Mais L.

——— var: alba.

Zinnia elegans Lacq.

— Haageana Regel.

— pauciflora L.

— verticillata Andr.

*Le Directeur du Jardin.*

V. J. KONINGSBERGER.

*Le Jardinier-Chef,*

D. J. ROMEYN.

UTRECHT, Décembre 1934.

Voor de meer materiaal  
ter beschikking inder  
elks gewent is  
met minnelijke groet  
Uw Romeers



