



# Waterstaatskaart van Nederland

<https://hdl.handle.net/1874/456550>

Zie voor de sluisen de achterzijde van dit blad.

TOELICHTING.

Onder polder wordt verstaan een complex land, waarvan de hierin liggende slooten en vaarten zijn afgescheiden van de omliggende wateren, dus een gebied met een eigen waterstand. Polders zijn in den regel door waterkeringen omsloten. De polders hebben, in verschillende tinnen, de kleur van den boezem of het stroomende water, waarop zij afwateren.

Polders, die hun water eerst op een anderen polder lozen, hebben de tint van dien polder, omgeven door een donkere of dezelfde kleur. In hooge gronden zijn de voornaamste waterleidingen aangegeven met de kleur van den boezem of het stroomende water, waarop zij afwateren. Een bias van waterleiding geeft de grens aan van het gebied van die waterleidingen. Bij belangrijke waterleidingen is de benaming in rood geplaatst.

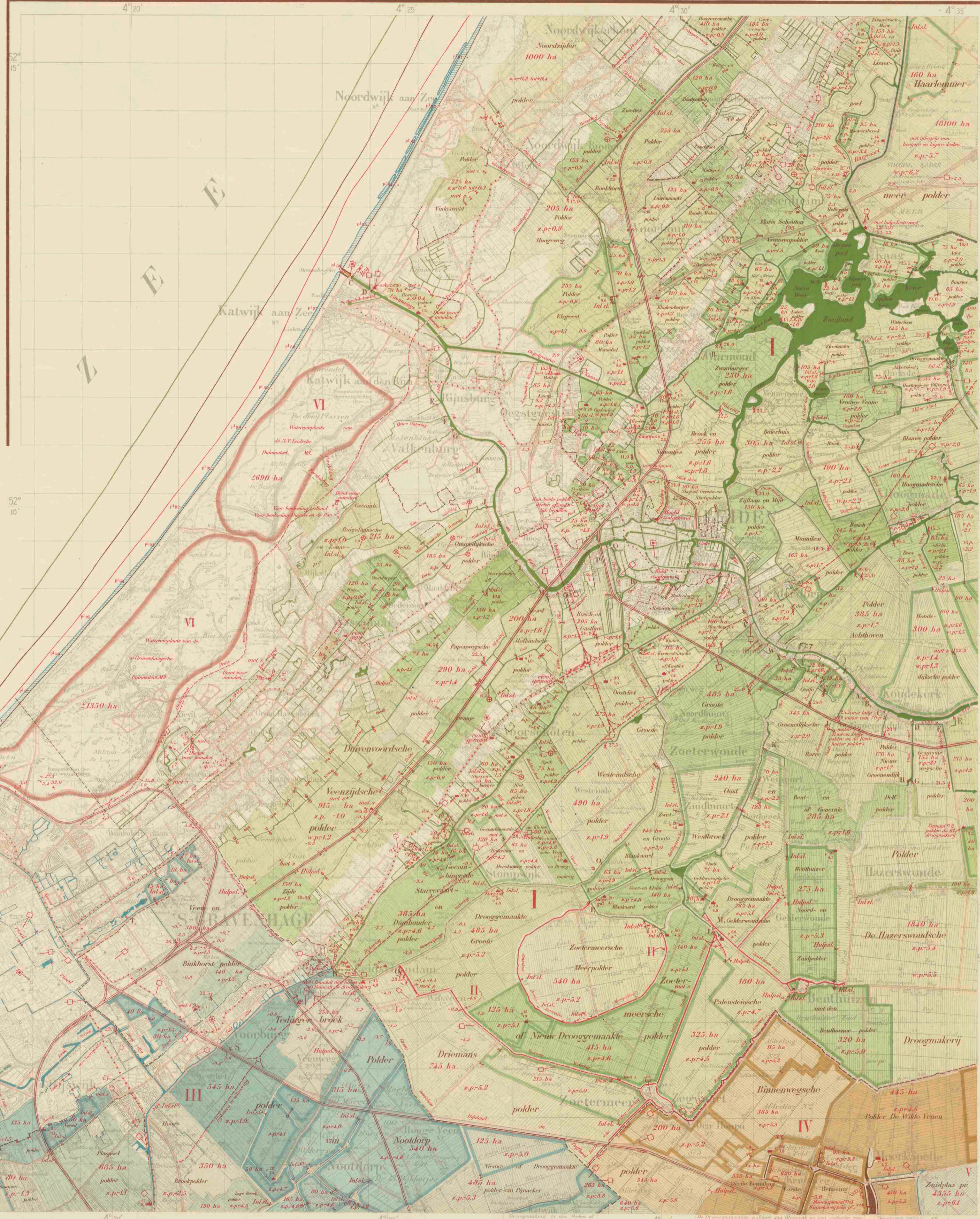
De namen van gereguleerde polders zijn in bruin op de kaart aangegeven. Zie voor gegevens van de provincie Zuidholland, omtrent rivieren, kanalen en stroomende wateren, reglementen, hoogtemaatstellingen, waterschappen of polders, die geheel of gedeeltelijk in het gebied, waarover de kaart zich uitstrekt, voorkomen, rivierwaterkeringen, vereenigen en droogmakeringen, bedijningen en waterstanden alomde voor verwoijing, de beschrijving van de provincie Zuidholland, behoorende bij de Waterstaatskaart.

VERKLARING DER TEEKENS.

- Stoomgemaal met opgave van den aard van het bemalingswerk (c = centrifugaalpompe; s = schroefpompe; v = vijzel) en het aantal m³ watervezel per minuut bij de in m aangegeven opvoerhoogte.
Oligemaal
Zuigingsgemaal
Elektrisch gemaal
Schroefpomptormolen.
Vijzelwatermolen met vliet in m.
Windmotor met radiaalmotor in m
Klein gemaalje.
Kleine windmolen.
Schutsluis.
Keersluis.
Stuw of stroom dam.
Stuw met schuif.
Uitwateringsluis.
Insluis.
Hulpsluis (doet dienst bij veel waterbezwaar).
Grondduiker onder een waterleiding.
Grondduiker onder een waterleiding met afsluiting.
Hoofdmerk van het N.A.P.
Verkenmerk van het N.A.P.
Pellichaal gongeld waargenomen (Hoog. = registreerend).
Pellichaal.

De waterstaatskaarten zijn, à f 1,75 per stuk, verkrijgbaar bij de Rijksuitgeverij en door bemiddeling van alle postkantoren.

NADRIJK VERBODEN.



I. Rijnlandboezem.
Rijnland's boezem wordt gevormd door een samenstel van kanalen, vaarten, meeren en wateren, die alle in het hoogwaterstand Rijnland zijn gelegen, met uitzondering van het zwaarte oostelijk deel van de Hollandse IJssel en de Gouwe, dat in het hoogwaterstand Scheldtland behoort.
II. Leidse en Delftse Watermeestering e.a.
De volgende in Rijnland gelegen vaarten zijn van Rijnlandboezem afgesloten:
1. Leidse en Delftse Watermeestering en vaart van Dordrecht over Zoetermeer naar de Stoomgemaalvaart, bestaande uit de Zoetermeer meestering en de Zoetermeervaart.
2. Dordrechtvaart.
3. Rijnland van den Zoetermeerse Meerpolder.
III. Schiedamsche.
De oppervlakte van den boezem is ongeveer 400 ha met inbegrip van de buiten Dordrecht gelegen Schiedamsche, die op ruim 20 ha kunnen worden geteld.
IV. Rotteboezem.
Deze boezem bestaat uit de Rotte, die zich van nabij Moerkapelle zuidwaarts uitstrekt tot aan het, in aanleg zijnde, verbindingskanaal tusschen de Rotte en de Leuvenhage in Rotterdam, en het verbindingskanaal bestaande uit het Stokviswaard, de Delftse Vaart, de Stokvisgracht en de Leuvenhage, die met het Nieuw-Rijnkanaal en met het Verbindingskanaal naar de waterleidingen tusschen Schiedam en Vlaardingenvaart.
V. Boezem gevormd door de ringvaart van den Zuid-plaspolder.
Zie het Rotterdam deel.
VI. Waterwingsluisen van de Westlandsche, de 's-Gravenhaagse en Leidse duinwaterleiding maatschappijen.

SLUIZEN.

	Widte in den dag m	Slagdrempel- diepte m—N.A.P.
<b>Benoorden den zuidelijken Rijnclijk.</b>		
A. Inlaatsluis voor den Haarlemmermeerpolder, naast het genaamd de Leegwater, boorden Sassemolen, twee openingen, ieder met één schuif, iedere opening . . . . .	0,60	2,24
B. Schutsluis in den Zaanburgerpolder, met twee paar deuren, schutkolklengte tusschen de punten der deuren 12,50 m . . . . .	3,40	1,90
bovenslagdrempel . . . . .		2,16
benedenslagdrempel . . . . .		3,77
C. Buitenluis te Katwijk, uitwateringsluis van Rijnlandsboezem, vijf openingen, ieder met één schuif, iedere opening . . . . .	3,77	2,17
D. Binnenluis te Katwijk, uitwateringsluis van Rijnlandsboezem, vijf openingen, ieder met één paar hooge en één paar lage deuren, iedere opening . . . . .	5,65	1,99
De lage deuren staan tegen bovenslagbalken met keermuren, zoodat ook deze deuren het vloedwater kunnen keeren.		
<b>Keersluizen in den zuidelijken of hoogen Rijnclijk. Deze sluzen, die altijd open staan, dienen alleen om, in enkele gevallen bij hoogen boezemstand, Rijnlandsboezem bezuiden den Rijn van het gedeelte benoorden den Rijn te kunnen afsluiten.</b>		
E. Keersluis ten zuiden van Katwijk, één opening met één paar puntdeuren . . . . .	4,08	2,12
F. Kleine Wateringalsluis, keersluis in de Kleine Watering, één opening met één paar puntdeuren . . . . .	2,85—3,17	1,57
G. Grote Wateringalsluis, keersluis in de Grote Watering, één opening met één paar puntdeuren . . . . .	3,64	1,69
H. Torenvlietalsluis, keersluis in de Slotwatering, één opening met één paar puntdeuren . . . . .	2,88	1,54
J. Wassenaarsche sluis, keersluis in de Wassenaarsche Watering, één opening met één paar puntdeuren . . . . .	4,45	2,49
K. Korte Wateringalsluis, keersluis in de Korte Watering, één opening met één paar puntdeuren . . . . .	2,70	1,50
L. Veerwateringalsluis, keersluis in de Veerwatering, één opening met één paar puntdeuren . . . . .	3,15	1,60
M. Dolbeveringalsluis, keersluis in de Dolbevering, één opening met één paar puntdeuren . . . . .	2,60—2,90	1,66
N. Voorwateringalsluis, keersluis in de Voorwatering, één opening met één paar puntdeuren . . . . .	2,50—2,90	1,55
O. Keersluis in de Korte Vliet met twee openingen, ieder afsluitbaar met één paar puntdeuren, iedere opening . . . . .	3,85	2,40
P. Boschhuizeralsluis, keersluis in de Boschhuizerwatering, één opening met één paar puntdeuren . . . . .	3,10	1,70
Q. Keersluis in de Trekstiet, twee openingen, ieder met één paar puntdeuren, iedere opening . . . . .	7,00	2,89
R. Nekalsluis, keersluis in de Vliet, één opening met één paar puntdeuren . . . . .	3,80	2,45
S. Stadslootalsluis, keersluis in de Oude of Stadsloot, één opening met één paar puntdeuren . . . . .	3,35	1,55
T. Keersluis in het Rijn-Schiekanaal van de Wilhelminabrug, twee openingen, ieder met één paar puntdeuren, iedere opening . . . . .	10,00	3,39
U. Roomburgersluis, keersluis in de Roomburger Watering, één opening met één paar puntdeuren . . . . .	2,96	1,60
V. Moerburgersluis, keersluis in de Moerburger Watering, één opening met één paar puntdeuren . . . . .	4,15	1,80
W. Rijnegomsche sluis, keersluis in het Rijnegomsche vaart naar de woonplaats Rijnegom, één opening met één paar puntdeuren . . . . .	3,10	1,60
X. Koppelsluis, keersluis in de Koppelsluis, één opening met één paar puntdeuren . . . . .	2,65	1,45
II. Weipoortsluis of Zwisteralsluis, keersluis in de Weipoortsluis, twee openingen, ieder met één paar puntdeuren, iedere opening . . . . .	4,50	2,03
Z. Barrosluis, keersluis in de Zwetsloot, één opening met één paar puntdeuren . . . . .	2,90	1,66
A. Hoogeveensche sluis, keersluis in de Hoogeveensche vaart, één opening met één paar puntdeuren . . . . .	3,15	1,85
B. Inlaatduiker, ter verangng van de Oude Groenendijksche sluis, bestaande uit een dierdijks . . . . .	0,50	1,00
C. Nieuw Groenendijksche sluis, keersluis in den voorboezem van den polder Nieuw Groenendijk, één opening met één paar puntdeuren . . . . .	2,90	1,70
D. Westvaartsluis, keersluis in de Westvaart, één opening met één paar puntdeuren . . . . .	3,40	2,30
E. Lodovijksluis, keersluis in de Lodovijkswatering, één opening met één paar puntdeuren . . . . .	2,57	1,65
F. Rijnburgersluis, keersluis in de vaart naar de hojstede Rijnburg, één opening met één paar puntdeuren . . . . .	2,60	1,95

Bezuiden den zuidelijken Rijnclijk.

G. Schutsluis tusschen den Ambachtspolder en de Westvaart, met twee paar puntdeuren, schutkolklengte tusschen de punten der deuren 21,75 m . . . . .	3,25	2,55
bovenslagdrempel . . . . .		3,27
benedenslagdrempel . . . . .		3,27
H. Schutsluis tusschen den Bent en Delf of Generale polder en de Westvaart, met twee paar puntdeuren, schutkolklengte tusschen de punten der deuren 15,75 m . . . . .	2,85	2,30
bovenslagdrempel . . . . .		3,05
benedenslagdrempel . . . . .		3,05
J. Schutsluis in de Hoogeveensche vaart, toegang gevende naar den Bent en Delf of Generale polder, met twee paar puntdeuren, schutkolklengte tusschen de punten der deuren 15,00 m . . . . .	2,50	1,92
bovenslagdrempel . . . . .		2,07
benedenslagdrempel . . . . .		2,07
K. Schutsluis tusschen den Bent en Delf of Generale polder en den Weipoortsluis, met twee paar puntdeuren, schutkolklengte tusschen de punten der deuren 15,00 m . . . . .	2,70	1,89
bovenslagdrempel . . . . .		2,45
benedenslagdrempel . . . . .		2,45
L. Ellboogseche Verlaat, schutsluis in de Leidseche Watering, met twee paar puntdeuren, schutkolklengte tusschen de punten der deuren 16,85 m . . . . .	2,87	2,36
bovenslagdrempel . . . . .		2,80
benedenslagdrempel . . . . .		2,80
M. Benthuizerverlaat, schutsluis in de Benthuizer Vaart met twee paar puntdeuren, schutkolklengte tusschen de punten der deuren 19,20 m . . . . .	2,90	2,14
bovenslagdrempel . . . . .		2,49
benedenslagdrempel . . . . .		2,49
N. Zoeterwaalsche Verlaat, schutsluis te Zoeterwaal tusschen den Groeten Westeindse polder en de Stompwijksche Watering met twee paar puntdeuren, schutkolklengte tusschen de punten der deuren 12,70 m . . . . .	2,48	1,98
bovenslagdrempel . . . . .		2,20
benedenslagdrempel . . . . .		2,20

SLUIZEN (vervolg).

	Widte in den dag m	Slagdrempel- diepte m—N.A.P.
O. Stompwijksche Verlaat, schutsluis ten zuiden van Zoeterwaal tusschen den Groeten Westeindse polder en de Stompwijksche Watering met twee paar puntdeuren, schutkolklengte tusschen de punten der deuren 12,75 m . . . . .	2,65	2,47
bovenslagdrempel . . . . .		2,51
benedenslagdrempel . . . . .		2,51
P. Moersche Verlaat, schutsluis in de ringvaart van den Zoetermeerschen Meerpolder met twee paar puntdeuren, schutkolklengte tusschen de punten der deuren 12,30 m . . . . .	2,77	2,48
bovenslagdrempel . . . . .		2,64
benedenslagdrempel . . . . .		2,64
Q. Stompwijksche Verlaat, boorden Leidschendam, schutsluis tusschen de Stompwijksche Watering en de Vaart naar Zoetermeer en Zegwaard met twee paar puntdeuren, schutkolklengte tusschen de punten der deuren 16,20 m . . . . .	3,10	2,37
bovenslagdrempel . . . . .		2,74
benedenslagdrempel . . . . .		2,74
R. Schutsluis in den Trekstiet te Leidschendam tusschen Rijnlands- en Delflandboezem, met twee paar deuren keerende naar Rijnlandsboezem en drie paar deuren keerende naar Delflandboezem, grootste schutkolklengte tusschen de punten der deuren 77,50 m . . . . .	7,00	2,89
De slagdrempels zijn even hoog . . . . .		
S. Schutsluis in de Molensloot, toegang gevende naar den polder Tedingerbosch, met twee paar puntdeuren, schutkolklengte tusschen de punten der deuren 16,65 m . . . . .	2,90	2,30
bovenslagdrempel . . . . .		2,30
benedenslagdrempel . . . . .		3,20
T. Schutsluis, toegang gevende naar de vijvers in het Haagsche Bosch, met twee paar puntdeuren, schutkolklengte tusschen de punten der deuren 14,12 m . . . . .	2,80	1,60
De slagdrempels zijn even hoog . . . . .		
U. Schutsluis in de Zanderijsloot met twee paar naar de Zanderijsloot keerende deuren, schutkolklengte tusschen de punten der deuren 18,00 m . . . . .	5,00	2,30
V. Schut- en uitwateringsluis tusschen Delflandboezem en het Afvoerkanaal met twee paar vloeddeuren, schutkolklengte tusschen de punten der deuren 50,00 m . . . . .	10,00	3,20
W. Uitwateringsluis voor het Afvoerkanaal, twee openingen, ieder met één vaartdeur en één schuif, iedere opening . . . . .	4,00	2,65
X. Schutsluis tusschen de tweede vischerhaven en het Afvoerkanaal met twee paar vloed- en één paar stormvloeddeuren, schutkolklengte 35,30 m . . . . .	10,00	3,40
drempel havenzijde . . . . .		3,15
drempel kanaalzijde . . . . .		3,15



**SLUIZEN.**

Widte in den dag m.	Slag-drempel diepte in m. -N.A.P.
---------------------	-----------------------------------

**Provincie Zuidholland.**

- In den bandijk van het eiland Voorne en Putten.**
- A. Uitwateringslus van den Boezem de Bernisse, één opening met één vloeddeur en één schuif. . . . . 1,30 0,60
- In den bandijk van de Hoeksche Waard.**
- B. Spuisluis voor de haven van Goudsewaard, één opening met twee schuiven. . . . . 1,15 1,26
  - C. Uitwateringslus voor het gemeentelijk van de polder Oude Koraalwijk, Oude Nieuwland en Oude Molenvoer, één opening met één vloeddeur en één schuif. . . . . 2,80 1,80
- In den bandijk van het eiland Tien Gemeten.**
- D. Uitwateringslus van den polder Brinenswaard, één opening met één vloeddeur en één schuif. . . . . 1,50 1,10
- In den bandijk van het eiland Goedereede en Overflakkee.**
- E. Uitwateringslus van de polders, loozende door den Bonmel, één opening met twee vloeddeuren en één schuif. . . . . 1,50 1,24
  - F. Uitwateringslus van den Molenvoer, één opening met één vloeddeur en één schuif. . . . . 0,75 0,70
  - G. Uitwateringslus voor het gemeentelijk van de polders Nieuwe Stad en Lieve Vrouwepolder, één opening met één vloeddeur en één schuif. . . . . 0,88 1,34
  - H. Uitwateringslus van den polder de Oude Stad, één opening met twee paar vloeddeuren en één schuif. . . . . 1,80 0,94
  - I. Middelharnische Sas, schut- en uitwateringslus van den boezem de havens van Middelharnis en Sommedijk, met twee paar vloed- en twee paar vloeddeuren, schutdikte 30,50 m . . . . . 10,00 2,65
  - K. Sas van Dirksland, schut- en uitwateringslus van den boezem de havens van Dirksland, met twee paar vloed- en twee paar vloeddeuren, schutdikte 25,75 m . . . . . 6,75 3,05
  - L. Uitwateringslus van den Schaarzespolder, één opening met één vloeddeur en één schuif. . . . . 1,00 1,08
  - M. Uitwateringslus voor het gemeentelijk van den Eendrachtspolder e.a., één opening met één vloeddeur en één schuif. . . . . 1,25 1,40
  - N. Uitwateringslus van den polder Oud Herkingen e.a., één opening met twee vloeddeuren en één schuif. . . . . 1,39 0,92
  - O. Uitwateringslus voor het gemeentelijk van de oude polders, loozende op de haven van Klinkerkland, één opening met één paar vloeddeuren en één schuif. . . . . 1,85 1,16
  - P. Uitwateringslus naast het gemeentelijk van de polders, loozende door het Oudeland van Oude Tonge, één opening met twee paar vloeddeuren en één schuif. . . . . 1,70 1,48
  - Q. Uitwateringslus van den voortboezem van de polders, loozende door het Oudeland van Oude Tonge, één opening met twee paar vloeddeuren en één schuif. . . . . 2,82 0,70
  - R. Voormalige spuisluis tusschen de haven van Oude Tonge en het Spui, één opening met één schuif. . . . . + 0,35
  - S. Uitwateringslus voor het gemeentelijk van den Heerenpolder e.a., één opening met één paar vloeddeuren en één schuif. . . . . 2,25 1,62
  - T. Koersluis in den afsluitdijk door de haven van Oude Tonge, één opening met één paar vloeddeuren . . . . . 9,— 2,10
- De sluis wordt gesloten bij een buiten-waterstand in de haven van Oude Tonge van 1,30 m + N.A.P.*

**Provincie Zeeland.**

- In den zeedijk van het eiland St. Philipsland.**
- U. Uitwateringslus van het waterschap De Prins-Hendrikpolder, één opening met twee vloeddeuren en één schuif. . . . . 1,— 1,15
  - V. Uitwateringslus van het waterschap Ramour, één opening met twee paar vloeddeuren en één schuif. . . . . 2,— 1,44
  - W. Uitwateringslus van den Oude polder van St. Philipsland, één opening met twee vloeddeuren en één schuif. . . . . 1,50 1,75
- In den zeedijk van het eiland Schouwen-Duiveland.**
- X. Uitwateringslus van het waterschap Bruinisse, één opening met twee paar vloeddeuren en één schuif. . . . . 2,02 1,46
- In den zeedijk van het eiland Tholen.**
- Y. Uitwateringslus van den Suzannapolder, één opening met één klap en één schuif. . . . . 1,— 0,84
  - Z. Uitwateringslus van het waterschap St. Annaland, twee openingen, ieder met twee vloeddeuren en één schuif, elke opening . . . . . 1,35 1,54
  - Aa. Uitwateringslus van den Johannes Mariapolder, één opening met twee vloeddeuren. . . . . 0,60 0,43
  - Bb. Uitwateringslus van den Van Hoofstempolder, één opening met twee vloeddeuren en één schuif. . . . . 0,60 0,66
  - Cc. Uitwateringslus van den Hollerpolder, één opening met twee vloeddeuren en één schuif. . . . . 1,10 1,68

**Provincie Noordbrabant.**

- In de bedijking langs het Volkerak.**
- Dd. Uitwateringslus van den Roosendaalche en Steenbergse Vliet naar het Volkerak, zes openingen, elk met een vloeddeur, een vloeddeur en een schuif (laatstgenoemde wordt nooit gebruikt), elke opening . . . . . 2,50 3,15
  - Ee. Nieuw-Beneden- of Steenbergse Sas, schut- en uitwateringslus tusschen het benedenpand van den Roosendaalche en Steenbergse Vliet en het Volkerak, met twee paar puntdeuren, schutdikte 20 m . . . . . 8,10 3,50
  - Ff. Oud-Benedensche, schut- en uitwateringslus in het verlegde sas en in aansluiting aan het Nieuw-Benedensche, waarmede het te samen één sluis vormt, met twee paar puntdeuren en één paar vloeddeuren, schutdikte 23 m . . . . . 8,— 3,35
- In de bedijking langs de Eendracht.**
- Gg. Uitwateringslus van het waterschap De Heensche Polder, één opening met één vloeddeur en één schuif. . . . . 0,60
  - Ten westen van deze sluis, in het dijke van de spuihoek, bevindt zich een spuisluis, één opening met één schuif. . . . . 0,60

**WATERSCHAPPEN OP HET EILAND GOEDEREDE EN OVERFLAKKEE, UITSLUITEND TOT VERZORGING VAN BELANGEN VAN BEMALING EN UITLOOZING AAN VERSCHILLENDE POLDERS GEMEEN.**

- Waterschap „De Gemeene Uitwatering van Dirksland“.**
- Het reglement is vastgesteld bij besluit der Provinciale Staten van Zuidholland van 29 April 1919 en is opgenomen in het buitengewoon provinciaal blad n°. 723 onder volgnummer 1453.
- Het waterschap is belast met de zorg voor de uitwatering door de haven van Dirksland van de volgende polders: Dirksland e.a., Nieuw Kraaiert, Oud Kraaiert en Nieuwland, Oud Onward en Aardrijksland, Oude Plant, Christoffelpolder, Kraaiensse en Kraaienstein. De voornaamste werken, die door het waterschap worden beheerd en onderhouden, zijn: de binnenhaven met enkele wissel-, los- en laaiflutsen, de heul voor de uitwatering van den polder de Oude Plant, een gedeelte van den gringweg over den Oudharnische, de wassing met brug, de sluiswachterwoning met aanhoorigheden en de buitenhaven met geleidammen en harenhoofden. De belastbare oppervlakte is 3171 ha.
- Waterschap der Gemeenschappelijke uitwatering met bemaling van en door den Heerenpolder.**
- Het reglement is vastgesteld bij besluit der Provinciale Staten van Zuidholland van 12 December 1933 en is opgenomen in het buitengewoon provinciaal blad n°. 98, onder volgnummer 1733.
- Het waterschap is belast met de zorg voor de gemeenschappelijke uitwatering van den Heerenpolder, den polder Nieuwe Blok, den Magdalenapolder, den polder de Grote Blok, den Krammerpolder, den polder Anna Wilhelmina en den Lodewijkpolder door den Heerenpolder, met bemaling op de haven van Oude Tonge. Het beheert en onderhoudt het gemeentelijk met toehooren, de uitwateringslus in den haven met de uitwateringsgeul buitendijks tot in de haven van Oude Tonge en eenige boezemvaten.
- De belastbare oppervlakte is 1347 ha.
- Waterschap de Spui te Oude Tonge.**
- Het reglement is vastgesteld bij besluit der Provinciale Staten van Zuidholland van 15 Juli 1890 en is opgenomen in het buitengewoon provinciaal blad n°. 181 onder volgnummer 917.
- Het waterschap is belast met de zorg voor het waterschap bepaalt, dat het beheert en onderhoud van de Spui te Oude Tonge berust bij de polders, loozende door het Oudeland van Oude Tonge. Wanneer de jaarlijkse kosten van de verdediging der spuihoek en de vernieuwing van den spuihoek één duizend gulden of meer bedragen, zijn bovendien onafgebroken de polders loozende door den Heerenpolder, de polders loozende door den Heerenpolder en den polder Aymon Louisa.



**BOEZEMS.**

- I. Kleur van de rechtstreeks op de grote rivieren afwaterende polders.**
- II. Boezem de Bernisse.**
- De Bernisse, in vroeger tijden een open water, is thans aan beide zijden afgedamd. De boezem onttrekt het water van de polders Albenbroek, Nieuw Guldland, Nieuw Hoenderloek, Nieuwe Kade (gedeelte), Nieuw en Oud Stompard en de Molengorzen. Ten behoeve van de waterverversing van de thans afgedamde havens van Geerlind en Hoenslief en voor watervervoering in droge tijden van de aanliggende polders, wordt de Bernisse nu dan opgedamd.
- De oppervlakte van de op den boezem lozende polders is 1050 ha. De boezem onttrekt zich op het Spui door de op dit blad voorkomende duikersluis 4 en op de Dirksche Maas door de op het blad Rotterdam West voorkomende nieuwe keersluis.
- De op den boezem lozende polders komen voor op blad Rotterdam West. Een klein deel van den boezem met eenig boezemland komt voor op dit blad, van den noordelijken rand.
- III. Haven van Dirksland.**
- De haven van Dirksland bestaat uit een binnenhaven en een buitenhaven. De binnenhaven vormt de boezem van het waterschap de Gemeene Uitwatering van Dirksland.
- De binnenhaven is lang 4 km, de breedte wisselt van 15 tot 30 m, in den bodem minstens 5 m, de diepte is 2,20 m onder kanaalpeil K.P. is 6,43 m + N.A.P.
- De oppervlakte van de op den boezem lozende polders is 3317 ha. De boezem onttrekt zich via de buitenhaven op het Haringsvliet door de schut- en uitwateringslus „Sas van Dirksland“ (sluis K).
- IV. Havens van Middelharnis en Sommedijk.**
- De haven van Middelharnis bestaat uit een binnenhaven en een buitenhaven. De binnenhaven vormt met de haven van Sommedijk één boezem, waarop de omliggende polders hun water lozen.
- De binnenhaven is lang 2,3 km, breed 22 m tot 25 m, in den bodem 8 m en diep ongeveer 3 m onder kanaalpeil K.P. is 6,72 m + N.A.P.
- De oppervlakte van de op den boezem lozende polders is 3055 ha. De boezem onttrekt zich, via de buitenhaven, op het Haringsvliet, door de schut- en uitwateringslus „het Middelharnische Sas“ (sluis L).
- V. Boezem van den Galtee- en Mariapolder e.a.**
- De oppervlakte van den boezem bedraagt ongeveer 0,9 ha, die van de op den boezem lozende polders 1040 ha. Het boezempeil is 1,2 m + N.A.P. overeenkomende met het zomeerpeil van de op den boezem lozende polders.
- De boezem onttrekt zich door een kanaalpeil K.P. is 6,72 m + N.A.P. De boezem onttrekt zich, op het Volkerak en kan aldaar door de Oude Tonge op de rivier worden afgemalen (zie ook Willemstad Oost).
- VI. Benedenpand van den Roosendaalche en Steenbergse Vliet.**
- Met dezen boezem ligt o.a. gemeen de Heensche Haven. Het gebied, dat zijn water op den boezem afvoert, is onderverdeeld in verschillende deelen.
- Hieraan komen de volgende deelen gedeeltelijk op dit blad voor.

Gebied, deel uitmakende van:	Oppervlakte in ha
1°. ten noordoosten van den boezem:	
Waterschap de Volkerakpolders:	
a. polderland . . . . .	515
b. boezemland (met inbegrip van het gedeelte, groot 31 ha, gelegen ten zuidwesten van het waterschap) . . . . .	176
2°. ten zuidwesten van den boezem:	
Waterschappen de Heensche Polder en de Graaf-Hendrikpolder:	
a. polderland . . . . .	1303
b. boezemland . . . . .	125
Waterschap Westland . . . . .	875
Borendijk onttrekt de boezem gedeeltelijk het water van de volgende gebieden, behorende tot:	
a. het waterschap Westland . . . . .	90
b. het waterschap De Volkerakpolder . . . . .	345

*De boezem loost op het Volkerak door twee sluisen, nl. een uitwateringslus (sluis D.) en een schutsluis (sluis E.), die tevens als uitwateringslus is ingericht.*

Het benedenpand wordt bij de 200 laag mogelijk afgesloten, tot de op dit pand aanwezige afwaterende polders het zomeerpeil hebben bereikt.

Daarom wordt een peil gebandwaardig ongeveer 1,35 m + N.A.P. Voor nadere bijzonderheden zie blad Willemstad Oost en de beschrijving in het boekje.

**TOELICHTING.**

Onder polder wordt verstaan een gebied, waarvan de hierin liggende waterlopen zijn afgescheiden van de omringende wateren, dus een gebied met een eigen waterland. De polders zijn in den regel door waterkeringen omloten. Ze hebben, in verschillende tinten, de kleur van den boezem of het stroomende water, waarop zij afwateren.

Polders, die hun water eerst op een anderen polder lozen, hebben de tint van dien polder, omgeven door een donkere bias van donkere kleur.

Van polders, die afwateren op meer dan één boezem of stroomend water, is de kleur dienovereenkomstig gestreept.

Boezemland is niet gekleurd. Een bias, in de kleur van den boezem, geeft de grens aan van het gebied, dat op den boezem loost.

Bij belangrijke waterleidingen is de benaming in rood geplaatst.

De namen van waterschappen en gemeentelijke polders zijn in bruin op de kaart aangegeven.

In het bovengenoemde boekje en in de beschrijving van de provincie Zuidholland en die van de provincie Zeeland, behorende bij de waterstaatskaart, zijn gegevens opgenomen omtrent bedijkingen, droogmakerijen, gronstraaten, hoogheermeerschappen, kanalen, overlaten, overstromingen, polders, reglementen, stroomende wateren, verveningen, verlevingen, waterkeringen, waterschappen en waterstanden.

- VERKLARING DER TEEKENS.**
- Stoomgemaal met opgave van den aard van het bemalings-werktuig (c = centrifugaalpomp; s = schroefpomp; sch = schepwad; V = vijzel) en het aantal m³ waterverzet per minuut bij de in m aangegeven
  - Oliegemaal
  - Electrisch gemaal opvoerhoogte
  - Windmotor met raddiameter in m.
  - Klein maalteij.
  - Schutsluis.
  - Koersluis.
  - Stuw.
  - Stuw met schuif.
  - Uitwateringslus.
  - Falsl.
  - Verkenmerk van het N.A.P.
  - Peilschaal, geregeld waargenomen (reg. = registreerend).
  - Peilschaal.
  - Zomeerpeil van polders
  - Winterpeil „ „ „ „
  - Cevenschte zomeerpeil in m t.o.v. N.A.P.
  - Polderpeil
  - Hoogtecijfers
  - Verharde wegen.
  - Stoomtramwegen.
  - Groote van polders in ha volgens meting op de kaart met den planimeter.
  - Waterkerende dijk.
  - Dijkverdediging, strekdelammen, kribben.
  - Bij gemiddeld laagwater droogvallend gedeelte.
  - Laagwaterlijn.
  - Lijn van 25 dm onder L.W.
  - „ „ 50 „ „ „
  - „ „ 80 „ „ „
  - Provinciale grens.
  - Administratieve grenzen van waterschappen. Deze zijn alleen aangegeven waar ze afwijken van den waterstaat.

De waterstaatskaarten zijn, à f 1,75 per stuk, verkrijgbaar bij de Rijkswaterstaat en door bemiddeling van alle postkantoren.

NADruk VERBODEN.



VII B.a. 795  
 (ed. 2<sup>de</sup>, bl. 43-W)



Blauw Rel. 1812 (1907)

# Vervolg van het randschrift van het in 1905 herziene blad GEERTRUIDENBERG 2 der Waterstaatskaart.

## POLDERS OF WATERSCHAPPEN, DIE GEHEEL OF GEDEELTELIJK OP DE KAART VOORKOMEN.

Administratieve indeeling.

### NOORD-BRABANT.

Achter de namen der polders zijn opgegeven de Provinciale bladen, waarin zijn opgenomen hun bijzonder reglement van bestuur en die, waarin wijzigingen van het bijzonder reglement voorkomen.

Waterschap de Werkensche Polder (Bestaande uit den waterstaatkundigen polder van dien naam met een hooger deel a.)	1867 n°. 47.
Polder het Johannisseland.	geen bijzonder reglement.
Waterschap Sleuwijk.	1905 n°. 30.
Waterschap de Nieuwe Ban (Bestaande uit de waterst. deelen b en c.)	1866 n°. 63. 1881 n°. 27.
Waterschap de Oude Ban.	1905 n°. 79.
Waterschap de polder van Honswijk (Bestaande uit de waterstaatk. polder van dien naam met een hooger deel bij „de Roof“.)	1866 n°. 59.
Waterschap de Ban van Rijswijk. } (Formen te zamen een waterstaatk. polder met twee hoogere deelen d en e.)	1905 n°. 74.
Waterschap Utiwijk. }	1905 n°. 98.
Waterschap de Oude Doorn (Bestaande uit den waterstaatk. polder de Lage Oude Doorn, waarin een hooger deel f, den waterstaatk. polder de Hooge Oude Doorn en boezemland van den Zeevisschen boezem)	1905 n°. 36. 1905 n°. 27.
Waterschap Uppel. } (Formen te zamen een waterstaatk. polder)	1905 n°. 23.
Waterschap van Zandwijk. }	1905 n°. 31.
Waterschap St. Romboutspolder.	1866 n°. 46.
Waterschap Ganswijk.	1868 n°. 25.
Waterschap Den Duil.	1905 n°. 77.
Waterschap de Andelsche en Giessensche Weide.	1905 n°. 62.
Waterschap het Bendeveeld.	1905 n°. 60.
Waterschap de Opperste Polder van Andel.	1869 n°. 45.
Waterschap Polder den Hill (Bestaande uit den waterstaatkundigen polder g en het westelijk deel van den waterstaatk. polder h)	1905 n°. 43.
Waterschap het Nieuwland van Altena (Bestaande uit de waterstaatk. polders: 1°. de Uppelsche polder, 2°. de Nieuwe Doornsche polder, 3°. de Eemikhovensche polder.)	1905 n°. 33.
Waterschap het Pompveld (Bestaande uit de waterstaatk. deelen k, l en m.)	1868 n°. 19. 1872 n°. 47.
Waterschap de Polder van Veen (Bestaande uit den waterstaatk. polder van dien naam en den waterstaatk. polder de Slagen en Zwaansheuvel)	1869 n°. 46.
Waterschap het Oud- en Nieuwland van Babiloniënbroek (Bestaande uit den waterstaatk. polder het Oudland van Babiloniënbroek met een hooger deel de Broeksche Hoek en een deel van den waterst. polder h.)	geen bestuurs-reglement.
Polder de Gendersche Beemden.	1905 n°. 71.
Waterschap de Biesheuvel (Bestaande uit den waterstaatk. polder van dien naam en een klein deel van den waterstaatk. polder h.)	1905 n°. 24.
Waterschap Wijk (Bestaande uit de waterstaatk. deelen n, o, p, rens)	1905 n°. 76.
Waterschap Aalburg (Formt met een gedeelte van het waterschap de Polder van Heesbeen een waterstaatk. polder.)	1867 n°. 46.
Waterschap de Polder van Meeuwen (Bestaande uit de waterstaatk. deelen: 1°. de Heugmensche Polder, 2°. het Zuidbroek, 3°. het Hablok)	1869 n°. 13. 1883 n°. 15.
Waterschap de Binnenpolder van Drongelen (Bestaande uit de waterstaatkundige deelen: 1°. de Rooische polder, met een hooger deel, 2°. de Drongelensche veertig morgen, 3°. de Millenaarspolder, 4°. de Drongelensche Dorpspolder.)	1867 n°. 80.
Waterschap de Binnenpolder van Gansoijen.	1866 n°. 43.
Waterschap de Polder van Bethen (Bestaande uit den waterstaatk. polder van dien naam met twee hoogere deelen w en ij.)	1865 n°. 32.
Waterschap het Hakkeveld. } (Formen te zamen een waterst. polder. Het waterschap de Polder van Genderen bestaat uit de Gendersche polder en de polder Genderen. „Tusschen de Hooge en Lage Stegen“.)	1866 n°. 53.
Waterschap de Polder van } (Formen te zamen een waterst. polder. Het waterschap de Polder van Genderen bestaat uit de Gendersche polder en de polder Genderen. „Tusschen de Hooge en Lage Stegen“.)	1879 n°. 34.
Waterschap Hei- of Meerdijk en Polder van Druenen.	1867 n°. 49. 1883 n°. 28.
Waterschap de Polder van Nieuwkuik en Onsenoort (boezemland van het Binnengedijkte Oude Maasje).	1867 n°. 76.
Waterschap de Binnenpolder van Hedikhuisen (boezemland van het Binnengedijkte Oude Maasje).	1865 n°. 35.
Waterschap de Binnenpolder van Herpt en Bern en het Herptsche veld (Bestaande uit de waterstaatk. polders: 1°. het Herptsche veld, 2°. de polder a, 3°. de polder b ten noorden van de Bergsche Maas en boezemland van het Binnengedijkte Oude Maasje.)	1880 n°. 32.
Waterschap de Polder van Oudheusden en Elshout (Bestaande uit de waterstaatk. deelen c, d, e, f, g en h)	1868 n°. 34.
Waterschap de Polder van Heesbeen (Bestaande uit: 1°. ten noorden van de Bergsche Maas een gedeelte van den waterstaatk. polder van Aalburg en 2°. ten zuiden van de Bergsche Maas den waterstaatk. polder k met twee hoogere deelen en boezemland van het Binnengedijkte Oude Maasje.)	1868 n°. 18.
Waterschap de Binnenpolder van Doeveren (Bestaande uit: ten noorden van de Bergsche Maas den waterstaatkundigen polder l met een hooger deel genaamd „het Aalsveld“ en ten zuiden van de Bergsche Maas den waterstaatk. polder m met een hooger deel genaamd „de Akker“ en boezemland van het Binnengedijkte Oude Maasje.)	1867 n°. 84.
Waterschap het Noordeveld (Bestaande uit den waterstaatk. polder van dien naam met twee hoogere deelen n en o.)	1867 n°. 83.
Waterschap het Zuidveld (Bestaande uit de door een grondduiker verbonden deelen het Groot en het Klein Zuidveld)	1872 n°. 16.
Waterschap de Zuidhollandsche polder (Bestaande uit den waterst. polder van dien naam met de hoogere deelen de Gijsbert en de Bleekwaard en de waterstaatk. polders: de Pereboomspolder en de Putten binnendijks en de Zes Morgen, Oud Boerenverdrict, het Griendpolderdijkt, de Natlaaspolder, de Schietloekpolder en het boezemland Nieuw Boerenverdrict, allen buitendijks gelegen)	1867 n°. 55. 1891 n°. 20.
Waterschap de Nieuwe Buitendijksche Hoopolder (waterstaatk. polder g.)	1870 n°. 29.
Waterschap de Gecombineerde Aanwassen (waterstaatk. polders h en k, k is een buitenpolder.)	1869 n°. 3.
Waterschap Ten Oosten de Kil (Bestaande uit den waterstaatk. polder „Over de Kil“.)	1876 n°. 16. 1878 n°. 4.
Waterschap Beneden het Drongelensche Veer (waterstaatk. polder s.)	1896 n°. 18. 1898 n°. 3.
Waterschap Buiten-Millenaarspolder (waterstaatk. polder t.)	1891 n°. 33.
Waterschap de Waarden (Een waterstaatk. polder bestaande uit de vereeniging van de polder de Waarden en het door de Bergsche Maas afgesneden deel van den buitenpolder van Besoijen.)	
Waterschap de Jufferouweide en Zylmanspolder (waterstaatk. polders u, v, w en x.)	

### BUITENPOLDERS.

Waterschap de Binnen- en Buitenpolder van Baardwijk (Op de kaart komt alleen de buitenpolder voor. Zij bestaat uit een gedeelte van den waterstaatk. polder p ten oosten en uit een gedeelte van den waterstaatk. polder r ten westen van het kanaal 's Hertogenbosch-Drongelen.)	1867 n°. 62. 1880 n°. 24.
---	------------------------------

Waterschap de Buitenpolder van Waalwijk (Bestaande uit het westelijk deel van den waterstaatk. polder r en het polderdijkt ten oosten van het kanaal 's Hertogenbosch-Drongelen.)	1890 n°. 44.
Waterschap de Buitenpolder van Besoijen (waterstaatk. polder v.)	1890 n°. 38.
Waterschap de Grootte Oude straat (waterstaatk. polder u.)	1891 n°. 7.
Waterschap Ten Westen van de Vrijhoevensche Vaart (waterstaatk. polder v.)	1869 n°. 9.
Waterschap Ten Westen den Nieuwendijk met de Aanwassen (waterstaatk. polder w en x met een hooger deel.)	1890 n°. 40.
Waterschap Ten Westen der Capelsche Vaart en het Veerpad (waterstaatk. polders a, b en c.)	1890 n°. 39.
Waterschap Klein-Waspik (Bestaande uit de waterstaatk. polders d en e, den polder Over de Gantel en het oostelijk deel van den Overdiepschen Hoopolder.)	1890 n°. 37. 1897 n°. 29.
Waterschap de Gecombineerde Groot-Waspiksche en Raamsdonksche Binnen- en Buitendijksche en Overdiepsche polder (Voor zoover dit waterschap op dit blad voorkomt, behooren er toe de uit twee waterstaatk. deelen bestaande Buitendijksche Hoopolder en het westelijk deel van den Overdiepschen Hoopolder.)	1890 n°. 46.
Waterschap de Nieuwe of Grootte Kurenpolder (Bestaande uit den Groeten en den Kleinen Kurenpolder. Alleen de eerste komt gedeeltelijk op dit blad voor.)	1869 n°. 14.
Waterschap de Karnemelkspolder.	1905 n°. 49.

### GELDERLAND.

De polders in Gelderland hebben geen bijzondere reglementen.

### POLDERDISTRICT BOMMELERWAARD BOVEN DEN MEIDIJK.

Polder Nieuwaal (waarvan op dit blad voorkomen de waterstaatk. deelen a en b).
Polder Gameren.
Polder Deltwijnen (Bestaande uit den waterstaatk. polder van dien naam en het blok „de Riemers“, boezemland van de Drielsche watering.)
Polder Ammerzoden en Well (Op dit blad komt voor de waterstaatk. polder c met een hooger deel d en het blok „het Wellsche Broek“, boezemland van de Drielsche watering.)
Polder Nederhemert benoorden de Maas (Bestaande uit het blok „het Nederhemertsche veld“, boezemland van de Drielsche watering.)
Polder Aalst (Bestaande uit de waterstaatk. polders: de Molenpolder en het Hamblok en de Ronde Morgen, boezemland van de Drielsche watering.)
Polder Zuilichem boven den Meidijk (Bestaande uit de waterstaatk. polders: het Hamblok, het Bouter- en Reekersblok en het Achterste blok.)

### POLDERDISTRICT BOMMELERWAARD BENEDEN DEN MEIDIJK.

Polder Brakel.
Polder Poederoijen en Zuilichem beneden den Meidijk of de Prink.

### BUITENPOLDERS.

Polder het Munnikkenland.	Polder het Veerblok.
Polder de Nes.	Polder de Konijnenvaard.
Polder de Waarden.	Polder het eiland Nederhemert (waterstaatk. polder a).

Ter verduidelijking zijn in eenige poldertjes, die op de kaart te klein zijn om den naam te bevatten, cijfers geplaatst. De namen van die poldertjes met de corresponderende cijfers volgen hieronder.

### NOORD-BRABANT.

1. De Putten (langs de zuidzijde van den Zuidhollandschen polder).
2. Het Griendpolderdijkt (bij Nieuw Boerenverdrict).
3. Stroomhoek of Wieringswal.
4. De Hoofdlanden.
5. Burgemeesterpolder.
6. Burgtpolder.
7. Zes Morgen.
8. Noordelijke Waarden.
9. Zuidelijke Waarden.

### GELDERLAND.

10. Benedenwaarden bij Munnikkenlandsche Hoef.
11. Polder Fort Loevesteijn.

### BUITENWATERSTANDEN

(in M. ten opzichte van N.A.P.)

1°. van 1891—1900 (voor de opening van de Bergsche Maas).

Plaats van waarneming.	Middelbare vloed.	Middelbare eb.	Hoogste stand.	Laagste stand.
Hedikhuisen . . . . .	+ 2.20	+ 2.02	+ 5.31 2 Febr. 1891	+ 0.52 15 Oct. 1892
Heusden . . . . .	+ 2.05	+ 1.81	+ 5.01 2 Febr. 1891	+ 0.37 2 Oct. 1900
Veen . . . . .	+ 4.87	+ 4.54	+ 4.69 2 Febr. 1891	+ 0.15 9 Dec. 1899
Woudrichem . . . . .	+ 1.75	+ 1.18	+ 4.27 3 Apr. 1895	- 0.40 8 Dec. 1899
Mond der Donge . . . . .	+ 4.01	- 0.60	+ 2.95 13 Jan. 1899	- 1.56 25 Dec. 1895
Nieuwendijk . . . . .	+ 1.02	- 0.31	+ 2.35 7 Dec. 1895	- 0.96 4 Juni 1895

2°. van Juli 1904—Juni 1906 (na de opening van de Bergsche Maas).

Plaats van waarneming.	Middelbare vloed.	Middelbare eb.	Hoogste stand.	Laagste stand.
Hedikhuisen . . . . .	+ 1.65	+ 1.39	+ 3.70 10 Mrt. 1906	+ 0.11 20 Sept. en 30 Oct. 1904
Heusden . . . . .	+ 1.50	+ 1.15	+ 3.31 13 Mrt. 1906	+ 0.12 19 en 20 Sept. 1904
Veen . . . . .	+ 4.47	+ 4.08	+ 3.28 13 Mrt. 1906	+ 0.04 30 Oct. 1904
Woudrichem . . . . .	+ 1.70	+ 0.78	+ 3.28 9 Mrt. 1906	- 0.26 30 Oct. 1904
Mond der Donge . . . . .	+ 1.17	- 0.33	+ 2.85 12 Mrt. 1906	- 1.34 16 Jan. 1905
Nieuwendijk . . . . .	+ 1.20	- 0.16	+ 2.40 13 Mrt. 1906	- 0.79 20 Sept. 1904



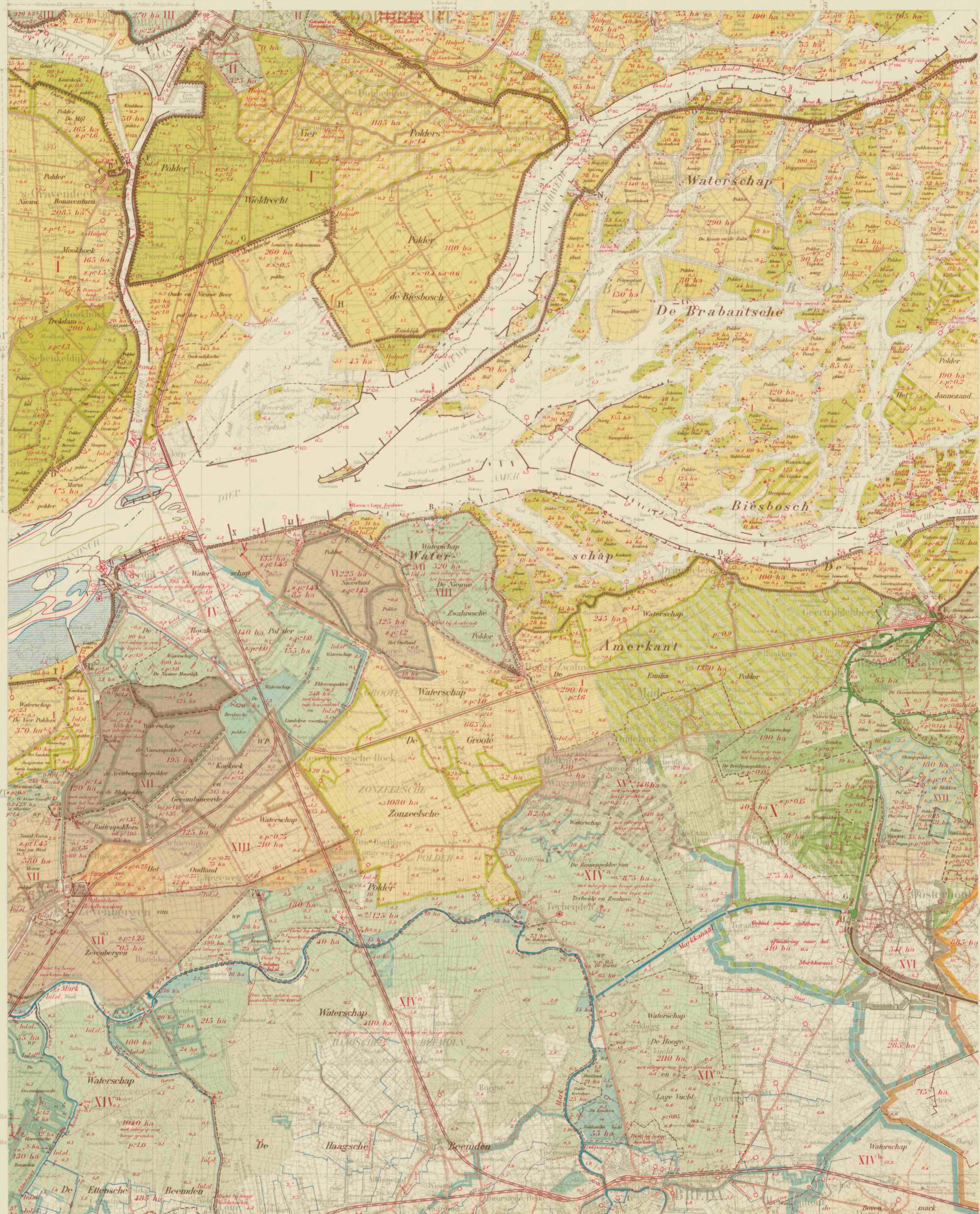
VII B.a. 795  
By: (ed. 2 bis, bl. 44-W)



SLUIZEN.

Wijde in den N.A.P. Hoogte in meters in den drag-drempel

Table with 3 columns: Sluizen (e.g., In den bandje van de Hoeseke Waard, A. Inlaatsluis van den polder de Mijl), Wijde in den N.A.P., Hoogte in meters in den drag-drempel.

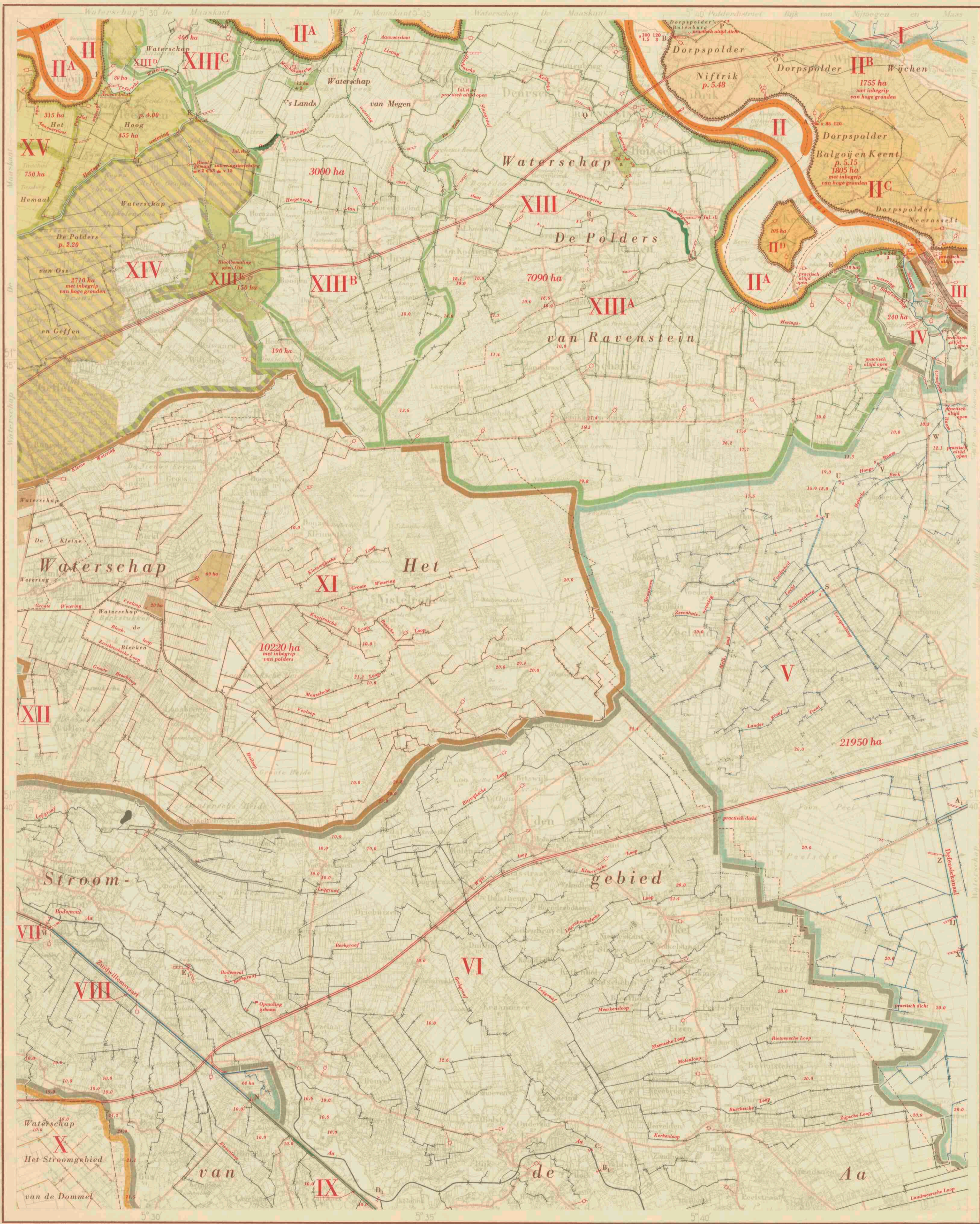


- BOEZEMS EN STROEMENDE WATEREN (vervolg).
III. Boezem de Deel.
IV. Boezem van het waterschap De Royale Polder.
V. Heerenhuise Vliet.
VI. Voorboezem van den Schuddeurpolder.
VII. Gaatsche Watering.
VIII. Voorboezem van het waterschap De Nieuwe Zwaluwse Polder.
IX. Zuider Afschermingskanaal.
X. Donge boezem de keurlijk te Geertruidenberg.
XI. Aalsbreeh.
XII. Haven van Zeebergen of Roode Vaart.
XIII. Langegsche Vliet.
XIV. Mark en Dintel.
XV. Waterleiding van het waterschap de Binnenpolder van Terheide en Zwaluwe.
XVI. Waterleiding ten noorden van Oosterhout.
XVII. Vissersgrat.
XVIII. Waterleiding ten oosten van Oosterhout.
XIX. Tweede pand van het Wilhelminakanaal.
VERKLARING DER TEEKENS.









**SLUIZEN**

In de rechter Maasdijk.	Widte in de dag	Hoogte in m boven N.A.P.	Bovenkant Sluis	Stuw in m	Stuw in m
A. Balgoijen Sluis, Ufwateringslus van de dorpspolder Balgoijen Keent; één opening met een paar puntdeuren . . . . .	2,70	2,00			
B. Niftrik Sluis, Ufwateringslus van de dorpspolder Niftrik; één opening met een paar puntdeuren . . . . .	2,95	4,95			
<b>In de linker Maasdijk.</b>					
C. Oude Raamsluis, Ufwateringslus in de Nieuwe Raamsluis; twee openingen elk met een schuif, elke opening . . . . .	1,60	6,18			
D. Raamsluis, Ufwateringslus in de Nieuwe Raamsluis; één opening met een schuif . . . . .	3,50	4,80	4,80		
E. Veljoen Sluis, Ufwateringslus van het waterschap De Maankant; één opening met een paar puntdeuren . . . . .	1,01	3,45			
F. Tolhuis Sluis, Inlaatlus van het waterschap De Maankant; één opening met een schuif . . . . .	2,03	3,00			
<b>In de Maas.</b>					
G. Schutsluis te Grave, bontschuif . . . . .	14,00	3,70			
H. Schutsluis te Grave, bontschuif . . . . .	2,20	2,20			
<b>In de Hertogswatering.</b>					
I. Inlaatlus, één opening met een schuif . . . . .	2,90	5,50	7,50		
J. Spoelsluis, drie openingen, elk met een schuif, elke opening . . . . .	1,11	3,10	6,50		
K. Grooten Sluis, drie openingen, elk met een schuif, elke opening . . . . .	1,11	5,00	5,00		
L. Maarsluis, één opening met een schuif . . . . .	4,00	3,83	2,80	4,00	
M. Schutsluis, drie openingen, elke opening . . . . .	2,50	2,70			
<b>In de Zuidwillemsvaart.</b>					
N. Duitse Sluis, Schutsluis No. 2 tussen het derde en vierde pand; twee paar puntdeuren . . . . .	7,00				
O. Schutsluis No. 1, Schutsluis No. 2 tussen het derde en vierde pand; twee paar puntdeuren . . . . .	4,33	5,33			
P. Schutsluis No. 3, Schutsluis No. 4 tussen het derde en vierde pand; twee paar puntdeuren . . . . .	1,50	4,83	6,25		
Q. Schutsluis No. 5, Schutsluis No. 6 tussen het derde en vierde pand; twee paar puntdeuren . . . . .	7,00	6,32	7,02		
R. Schutsluis No. 7, Schutsluis No. 8 tussen het derde en vierde pand; twee paar puntdeuren . . . . .	1,50	6,82	8,27		

**STUWEN**

In de Maas.	Widte in de van de dag	Hoogte in m boven N.A.P.	Bovenkant Sluis	Stuw in m	Stuw in m
O. Stuw met een schuif . . . . .	2,70	5,02			
P. Stuw met een schuif . . . . .	2,70	4,68			
<b>In de Niftrische Watering.</b>					
Q. Schutsluis . . . . .	1,50	4,65			6,05
R. Stuw met een schuif . . . . .	1,00	5,32			6,11
<b>In de Graspeelloop.</b>					
S. Stuw met een schuif . . . . .	1,30	15,00			15,00
<b>In de Hooge Raam.</b>					
T. Stuw met een schuif . . . . .	2,00	12,70			12,70
U. Stuw met een schuif . . . . .	2,00	12,60			12,60
V. Stuw met een schuif . . . . .	2,00	10,82			10,82
W. Schutsluis . . . . .	2,00	9,45			9,45
<b>In het Defensie- of Postkanaal.</b>					
X. Vaste stuw . . . . .	7,00	15,87	19,17		11,22
Y. Vaste stuw . . . . .	7,00	17,90	16,46		9,92
Z. Vaste stuw . . . . .	7,00	16,76	17,00	17,37	
A. Vaste stuw . . . . .	7,00	15,77	16,10	16,18	
<b>In de Aa.</b>					
B. Schutsluis . . . . .	5,80	9,47			11,22
C. Schutsluis . . . . .	2,90	8,30			10,30
D. Schutsluis; twee openingen, elke opening . . . . .	3,60	6,70			5,70
E. Schutsluis; drie openingen, elke opening . . . . .	4,30	6,55	6,55		6,55

**VERKLARING DER TEKEN**

- 100 120 130 140 150 160 170 180 190 200 210 220 230 240 250 260 270 280 290 300 310 320 330 340 350 360 370 380 390 400 410 420 430 440 450 460 470 480 490 500 510 520 530 540 550 560 570 580 590 600 610 620 630 640 650 660 670 680 690 700 710 720 730 740 750 760 770 780 790 800 810 820 830 840 850 860 870 880 890 900 910 920 930 940 950 960 970 980 990 1000
- Electrisch gemaakt met meer dan één installatie
- Rioolgas motorgemaal.
- Schuifsluis.
- Ufwateringslus of afschuifbare duiker.
- Stuw.
- Stuw met schuif.
- Inlaatlus.
- Grondduiker.
- Grondduiker met afschuif.
- Verkenmerk van het N.A.P.
- Pelliciaal geregeld opgenomen.
- Pelliciaal.
- Polderpeil
- Hoogtefeiter
- Verharde weg.
- Spoorweg.
- Groote van polder, boezem- en stroomgebied in ha volgens meting op de topografische kaart, schaal 1:25.000, met de poolpladmeter.
- Waterkerende dijk.
- Administratieve grens van een waterschap en dorpspolder.
- Riolering (in de kleur van het betreffende gebied).

**BOEZEMEN EN STROMENDE WATEREN**

- I. Nieuwe Watering.**  
Het gedeelte van het boezemgebied, dat op dit blad voorkomt behoort administratief tot de dorpspolders Balgoijen en Wychen. Zie blad Rhenen Oost.
- II. Maas beneden de stuw te Grave.**  
De groote van de boezem bedraagt ongeveer 433 ha. Het gebied bestaat uit polder- en boezemland. De volgende delen komen geheel of gedeeltelijk op het blad voor:  
Omschrijving . . . . . Oppervlakte in ha  
IIA. Het gebied, dat direct looft op de Maas . . . . . 2810  
IIB. Het gebied, dat looft door de Niftrische Sluis . . . . . 1755  
IIC. Het gebied, dat looft door de Balgoijen Sluis . . . . . 1865  
IID. Het kleine Keent . . . . . 102
- III. Maas boven de stuw te Grave.**  
Een klein gedeelte van het gebied, dat op de boezem looft, komt aan de oostelijke rand van de kaart voor. Dit gedeelte is onder het hoofd „Sluizen“ heeft twee afwateringen. Het stuwpeil bedraagt 7,50 m + N.A.P. Zie de beschrijving in het boekje.
- IV. Stuwwatering.**  
Deze watering wordt met een grondduiker onder de Hertogswatering doorgeleid. Het gebied, dat op de watering looft, bestaat uit boezemland en hoge gronden. Het heeft een groote van 240 ha. Bovendien ontvont de watering een gedeelte van het water van een gebied, groot 18 ha (zie XI I).
- V. Graafse Raam en Nieuwe Raamsluis.**  
De Graafse Raam heeft op de linkerover een zijtak genaamd Hooge Raam, welke in de boezemloop Graspeelloop looft. Het Defensie- of Postkanaal valt ongeveer 4 km ten noordwesten van III, welke riolering, in de Veljoen Sluis, die in de Graafse Raam uitmondt. Zie blad Hertogswatering West.  
Het gebied, dat op deze waterleidingen looft, is groot 2190 ha en bestaat uit boezemland en hoge gronden.  
Door de Oude Raamsluis (C) kan water worden ingelaten uit de Maas boven de stuw te Grave.  
De lozing van overtollig water kan geschieden door middel van de Oude Raamsluis (C) en de Raamsluis (D), respectievelijk naar de Maas boven- en beneden de stuw te Grave. Tevens kan overtollig water worden afgevoerd op de Maas beneden de stuw te Grave door middel van een elektrisch gemaal, dat een kunstwerk vormt met sluis D.  
In de zomer wordt, door het inlaten van water, er naar gestreefd, het peil van de Graafse Raam en Nieuwe Raamsluis zoveel mogelijk te houden op 7,50 m + N.A.P. (zie III).
- VI. Aa.**  
De Aa ontvont op de rechterover het water van de Beek- en Leygraaf. Het gedeelte van het gebied, dat op dit blad voorkomt bestaat uit hoge gronden. Zie blad Hertogswatering West en de beschrijving in het boekje.
- VII. Derde pand van de Zuidwillemsvaart.**  
De groote van de boezem bedraagt ongeveer 15 ha. Op dit pand wateren geen gronden af. Het kanaalpeil bedraagt 6,32 m + N.A.P., de waterstand is gewoonlijk 0,20 m hoger, zelden lager. Zie voorts blad Hertogswatering West en de beschrijving in het boekje.
- VIII. Vierde pand van de Zuidwillemsvaart.**  
Met dit pand ligt de haven te Veljoel gemeen. De groote van de boezem bedraagt ongeveer 15 ha. Er wateren 60 ha hoge gronden op de boezem af. Overtollig water kan worden geloosd, door middel van een stroomduiker, volgens ten noordwesten van schutsluis n. 3 (M), naar het derde pand van de vaart. Het kanaalpeil bedraagt 5,32 m + N.A.P., de waterstand is gewoonlijk 0,20 m hoger, zelden lager. Zie voorts de beschrijving in het boekje.
- IX. Vijfde pand van de Zuidwillemsvaart.**  
Dit pand komt gedeeltelijk op het blad voor. De groote van de boezem bedraagt ongeveer 15 ha. Op dit pand wateren geen gronden af. Door middel van een stroomduiker, volgens ten noordwesten van schutsluis n. 4 (N), kan overtollig water worden geloosd naar het vierde pand van de vaart. Het kanaalpeil bedraagt 10,37 m + N.A.P., de waterstand is gewoonlijk 0,20 m hoger, zelden lager. Zie voorts de beschrijving in het boekje.
- X. Dommel.**  
Enkele waterleidingen, die met de Dommel gemeen liggen en een klein gedeelte van het gebied, dat op deze wateren looft, komt in de zuidwestelijke hoek van het kaartgebied voor. Zie voorts blad Hertogswatering West en de beschrijving in het boekje.
- XI. Grooten- en kleine Watering.**  
Het gebied, dat op deze waterleidingen looft, is groot 10220 ha, waarvan 332 ha polderland. Zie voorts blad Hertogswatering West en de beschrijving in het boekje.
- XII. Wambersche Beek.**  
De beek is gelegen op het blad Hertogswatering West. Een zeer klein gedeelte van het gebied komt voor aan de westrand van het kaartgebied.
- XIII. Hertogswatering.**  
Het gebied bestaat uit polderland, boezemland en hoge gronden. De volgende delen komen geheel of gedeeltelijk op het blad voor:  
Gebied afwaterende op, of behorende tot: . . . . . Grootte in ha  
XIII A. de Hertogswatering boven de Grooten Sluis (D) . . . . . 7.116  
XIII B. de Hertogswatering boven de Raamsluis (C) . . . . . 4.912  
XIII C. het noordelijke gedeelte van het waterschap Het Hoog Hemaal . . . . . 460  
XIII D. de Veljoen Watering . . . . . 489  
XIII E. de riolering van de gemeente Ois, met de daarop afwaterende hoge gronden . . . . . 340  
Totaal . . . . . 11.005 ha
- XIV. Diesse.**  
Dit gebied ontvont de watering een gedeelte van het water van: . . . . .  
I. een gebied, groot 18 ha, dat tevens looft op de Stuwwatering, zie IV. Dit overtollig water kan door middel van een afschuifbare duiker, volgens boven de grondduiker waarschijnlijk de Stuwwatering onder de Hertogswatering wordt doorgeleid, op de laatste genoemde watering worden geloosd.  
II. een gebied, groot 455 ha, dat tevens looft op de Maas beneden de stuw te Lith, zie XV.  
In de boezem van de Hertogswatering bevindt zich een inlaatlus (H) voor waterovervoering van het boezemgebied volgens gebied van het waterschap De Maankant, terwijl eveneens water kan worden ingelaten door de Veljoen Sluis (F). Zie voorts blad Hertogswatering West en de beschrijving in het boekje.
- XV. Polders, die rechtstreeks afwateren op de Maas, beneden de stuw te Lith (zie blad Hertogswatering West).**

**TOELICHTING**

Onder een polder wordt verstaan een complex land, waarvan de er in liggende sloten en waterlopen zijn afgescheiden van de omringende wateren, dus een gebied met een eigen waterstand. De polders hebben, in verschillende linden, de kleur van de boezem of het stromende water waarop zij afwateren.

Polders, die eerst hun water op een andere polder lozen, hebben de tint van die polder, omgeven door een donkere blis van dezelfde kleur. Van polders die afwateren op meer dan één boezem of stromend water, is de kleur afwisselend of onregelmatig gestreept.

Hoge gronden en boezemland zijn niet gekleurd.

In deze gebieden zijn de voornaamste waterleidingen aangegeven in de kleur van de boezem of het stromende water, waarop zij afwateren. Een brede blis geeft de grens aan van het gebied van die waterleiding; een smalle blis geeft de onderverdeling van dit gebied aan. Bij belangrijke waterleidingen is de naam in rood gekleurd. De namen van waterschappen, polderbestuurders en dorpspolders zijn zoveel mogelijk in bruin op de kaart aangegeven. Indien de duidelijkheid dit niet toelaat, zijn zij in grijs buiten de rand van het kaartgebied aangegeven. De naam van een ongeregelmenteerde polder is, eveneens in verband met de duidelijkheid, niet in bruin op de kaart aangegeven, doch een letter in dezelfde kleur, verwijst naar de naam van de polder in het bijchrift.

Administratieve grenzen van waterschappen en dorpspolders zijn slechts aangegeven, wanneer zij afwijken van die van de waterstaat.

Waar in het bijchrift is verwezen naar „het boekje“, wordt bedoeld het werkje getiteld „Beschrijving van de provincie Noordbrabant, behorende bij de waterstaatskaart“. In dit boekje zijn gegevens opgenomen omtrent beëindigingen, boezems, grontractaten, beemradschappen, kanalen, overlaten, overstromingen, algemene reglementen, stromende wateren, vervenningen, waterkeringen, waterschappen en waterstanden.

Voor de beschrijving van de juiste plaats der verkenningen van het Normaal Amsterdams Peil, zie deel II register V en VI, respectievelijk Gelderland en Noordbrabant.

Ongeregelmenteerde polders  
Polder De Meerkens (a).

De waterstaatskaarten zijn, à f 5,00 per stuk, verkrijgbaar bij het Staatsdrukkerij- en Uitgeverijbedrijf, Fluwelen Burgwal 18, Den Haag.

De kaarten kunnen mole door bemiddeling van de postkantoren ter plaatse worden besteld en betaald.

**AUTEURSRECHTEN VOORBEHOUDEN**

Bewerking: Alg. Dienst Rijkswaterstaat.  
Reproductie: Topografische Dienst.

Schaal 1 : 50000



Verkend in 1947.



VII B.a. 795





Bewerking: Alg. Dienst Rijkswaterstaat  
Reproductie: Topografische Dienst.

Schaal 1 : 50000

HERZINEN IN 1944  
Ged. bijgewerkt tot 1948.

**SLUIZEN**

Wijde Slagdrempel in m  
in dag diepte in m  
— N.A.P.

**In de zeedijk van het eiland Tholen.**

A. Uitwateringsluis van de Stavenspolder, bestaande uit twee kokers, ieder afsluitbaar met twee vloedgeuren en één schuif, iedere koker . . . . . 1,50 1,85

**In de zeedijk van het eiland Noordbeveland.**

B. Uitwateringsluis van het waterschap Oud- en Nieuw-Noordbeveland, één opening met twee vloedgeuren en één schuif . . . . . 2,40 1,88

C. Uitwateringsluis van de Leendert-Abrahamspolder, één opening met twee vloedgeuren en één schuif . . . . . 0,76 0,25

D. Uitwateringsluis van de Stadpolder e.a., twee openingen, alle afsluitbaar met twee vloedgeuren en één schuif  
Westelijke sluis . . . . . 1,25 1,08  
Oostelijke sluis . . . . . 1,35 1,33

E. Spuiuis voor doorspoeling van de haven van Kortgene, één opening met één schuif . . . . . 1,20 0,72

F. Uitwateringsluis van de Willem-Adriaanpolder, één opening met twee vloedgeuren en één schuif . . . . . 1,00 0,90

G. Uitwateringsluis van de Willemspolder e.a., één opening met twee vloedgeuren en één schuif . . . . . 1,90 1,34

H. Uitwateringsluis van de Soelckerpolder, één opening met twee vloedgeuren en één schuif . . . . . 1,42 0,72

I. Uitwateringsluis van de Spierspolder, één opening met één vloedgeur en één schuif . . . . . 0,80 0,60

**In de zeedijk van Zuidbeveland.**

K. Sluis in de Plet, uitwateringsluis van de Schengepolder e.a., twee openingen, ieder met twee vloedgeuren en twee schuiven, elke opening . . . . . 2,22 2,02

L. Uitwateringsluis van de Egbert-Petruspolder, één opening met één klep en één schuif . . . . . 0,31 0,23

M. Uitwateringsluis van het waterschap Oud-Wolphaartsdijk e.a., één opening met twee vloedgeuren en één schuif . . . . . 1,56 1,90

N. Uitwateringsluis van de Zuidvlietpolder, één opening met één klep en één schuif . . . . . 0,50 0,58

O en P. Uitwateringsluis voor het ten westen van de haven van Goes gelegen deel van de Wilhelminapolder  
O. één opening met twee vloedgeuren en twee schuiven . . . . . 1,35 2,05  
P. één opening met één vloedgeur en één schuif . . . . . 1,20 1,25

Q. Goesse Sas, schutluis in de haven van Goes met twee paar eb- en twee paar vloedgeuren, schutkollekte 50 m buitenlagdrempel . . . . . 9,00 3,00  
binnenlagdrempel . . . . . 2,00 2,00

R. Uitwateringsluis voor het ten oosten van de haven van Goes gelegen deel van de Wilhelminapolder, één opening met twee vloedgeuren en één schuif . . . . . 1,50 1,50

S. Oude Sluis, uitwateringsluis voor het genaamd van het waterschap de Breede Watering bestaende Ierseke, twee openingen, ieder met twee vloedgeuren en één schuif, elke opening . . . . . 2,96 1,95

T. Nieuwe sluis, uitwateringsluis van het waterschap de Breede Watering bestaende Ierseke, twee openingen, ieder met twee vloedgeuren en één schuif, elke opening . . . . . 2,50 2,71

U. Schutsluis in de Wemelding in het kanaal door Zuidbeveland,  
Westluis, kleine sluis, met twee paar eb- en twee paar vloedgeuren, schutkollekte 109,00 m . . . . . 8,60 4,64  
De slagdrempels zijn even hoog . . . . . 16,00 6,24  
Middensluis, met twee paar eb- en twee paar vloedgeuren, schutkollekte 113,00 m . . . . . 16,00 6,24  
De slagdrempels zijn even hoog . . . . . 16,00 6,25  
Oostluis, met twee roldreuren, schutkollekte 152,00 m . . . . . 16,00 6,25  
De slagdrempels zijn even hoog . . . . . 8,60 4,64

V. Schutsluis in de Wemelding in het kanaal door Zuidbeveland,  
Westluis, kleine sluis, met twee paar eb- en twee paar vloedgeuren, schutkollekte 109,00 m . . . . . 8,60 4,64  
De slagdrempels zijn even hoog . . . . . 16,00 6,24  
Middensluis, met twee paar eb- en twee paar vloedgeuren, schutkollekte 113,00 m . . . . . 16,00 6,24  
De slagdrempels zijn even hoog . . . . . 16,00 6,25  
Oostluis, met twee roldreuren, schutkollekte 152,00 m . . . . . 16,00 6,25  
De slagdrempels zijn even hoog . . . . . 8,60 4,64

W. Uitwateringsluis van het waterschap de Breede Watering bestaende Ierseke te Schore, twee openingen, ieder met twee vloedgeuren en één schuif, iedere opening . . . . . 2,50 2,80

X. Uitwateringsluis van de Willem-Annospolder, één opening met twee vloedgeuren en één schuif . . . . . 1,32 1,60

Y. Uitwateringsluis van de Boonspolder e.a., één opening met twee vloedgeuren en één schuif . . . . . 1,50 1,37

Z. Uitwateringsluis van het waterschap Hoekenskerke, één opening met twee vloedgeuren en één schuif . . . . . 1,90 1,65

A. Uitwateringsluis van het waterschap Baarland e.a., één opening met twee vloedgeuren en één schuif . . . . . 1,92 1,46

B. Uitwateringsluis van het waterschap Ellewoutsdijk, één opening met twee vloedgeuren en twee schuiven . . . . . 2,00 2,25

C. Uitwateringsluis van de Borasselepolder, één opening met twee vloedgeuren en twee schuiven . . . . . 1,85 0,96

**In de zeedijk van Zeewusch-Vlaanderen.**

D. Uitwateringsluis van het waterschap De Vereenigde polders van Ossense e.a., één opening met twee vloedgeuren en één schuif . . . . . 1,74 1,80

**WATERSCHAPPEN OP NOORD- EN ZUIDBEVELAND, UITSLUITEND TOE VERZORGING VAN BELANGEN VAN UITLOOZING OF BEMALING AAN VERSCHILLENDE POLDERS GEMEEN**

**Noordbeveland**

Waterschap voor de uitwatering van de polders Heerjansz e.a.  
Het bijzonder reglement is opgenomen in de provinciale bladen 1920, n°. 29 en 1926, n°. 16.  
Het waterschap, dat gedeeltelijk aan de westelijke rand van het blad voorkomt, bestaat uit de polders Anna-Friso, Kampensnieuwland, Kamperland, Heerjansz, Jacobs, Onrust en Rip.  
Het waterschap bestuurt en onderhoudt de uitwateringsluis van de Heerjansz-polder, de gemeenschappelijke uitwateringsluis van die sluis tot het Veergat, de spuikom met spuiuis en spuidammen en in het algemeen alle werken, welke zijn of zullen worden aangelegd om de uitwateringsluis op de vereiste diepte te houden.  
Het waterschap werd opgericht in 1879.  
De belastbare oppervlakte is 1167 ha.

Waterschap voor de uitwatering van de polders Willem e.a. in Noordbeveland.  
Het bijzonder reglement is opgenomen in de provinciale bladen 1920, n°. 31; 1928, n°. 20; 1935, n°. 161 en 1938, n°. 38.  
Het waterschap, dat gedeeltelijk aan de westelijke rand van het blad voorkomt, bestaat uit de polders Geerdsijk, Maria, Toren, Vioete, Willem en Wissikerke.  
Het waterschap bestuurt en onderhoudt de gemeenschappelijke waterleiding in de Willemspolder met de daartoe behorende duikers, de spuikom, de uitwateringsluis van die polder, de uitwateringsluis en in het algemeen alle werken, welke ten dienste der gemeenschappelijke uitwatering zullen worden aangelegd. Bovendien onderhoudt en bestuurt het waterschap de los- en laadplaatsen en andere werken, welke in het belang der scheepvaart voor en bij de bovengenoemde zeevluis zijn of zullen worden gemaakt.  
Het waterschap werd opgericht in 1868.  
De belastbare oppervlakte is 1444 ha.

**Zuidbeveland**

Waterschap voor de uitwatering door de Sluis aan de Oosterlandpolder.  
Het bijzonder reglement is opgenomen in het provinciaal blad 1920, n°. 26.  
Het waterschap bestaat uit het waterschap Oud-Wolphaartsdijk en de polders De Perpencher, Heeren en Oud-Nieuwland.  
Het waterschap bestuurt en onderhoudt de uitwateringsluis in de dijk van de Oosterlandpolder en de buitenging; de duiker in de binnendijk ten oosten van de Frederixpolder en ten noorden van de Heerompolder, de waterleidingen, heulen en bruggen welke gelegen zijn tussen bovengenoemde sluis en duiker en verder tot aan de duiker tussen de Heeren- en de Perpencherpolder, voorzover de heulen en bruggen zijn gelegen onder en in de openbare wegen, de kade, los- en laadplaatsen en andere werken, welke gelegen zijn vóór en bij de uitwateringsluis en in het algemeen alle werken, welke ten dienste der gemeenschappelijke uitwatering zijn of zullen worden aangelegd.  
Het waterschap werd opgericht in 1883.  
De belastbare oppervlakte is 1235 ha.

**BOEZEMS**

**I. Kleur van de rechtstreeks op de Oosterschelde, de Zandkreek en de Westerschelde afwaterende polders.**

**II. Kanaal door Zuidbeveland.**  
Het kanaal loopt van de Oosterschelde bij Wemelding naar de Water-schelde bij Hansweert. Het dient hoofdzakelijk als scheepvaartkanaal en is onderdeel van de scheepvaart van Antwerpen en Gent naar de Rijn.  
De lengte tussen de Oostluis te Wemelding en de Oostluis te Hansweert is 7,5 km. Het kanaal heeft een breedte op K.P. van ten minste 63 m. De breedte op 5,50 m onder K.P. bedraagt minstens 32 m. Over een bodembreedte van 10 m is een diepte van 6,50 m onder K.P. aanwezig. Het kanaalpeil is 0,26 m + N.A.P. De waterstanden wisselen tussen ongeveer 0,35 m + N.A.P. en ongeveer 0,30 m + N.A.P.  
Het kanaal wordt bevoerd met het water van de ten oosten van het kanaal gelegen polders, behorende tot het waterschap de Breede Watering bestaende Ierseke, de Molenspolder en een gedeelte van de Nieuwe Oelendpolder, die op de boezem worden afgevoerd door het elektrisch gemaal, staande aan de oostelijke kant van de Wemelding, ongeveer 1,8 km ten zuiden van de Oostluis.  
De oppervlakte van de op het kanaal liggende polders is 1690 ha.  
De op de boezem liggende polders komen gedeeltelijk voor op dit blad, aan de oostelijke rand.  
Het kanaal is in beheer en onderhoud bij het Rijk.  
Het kanaal werd aangelegd als gevolg van de afsluiting van het Krekerak. In October 1866 werd het voor het gebruik opgesteld.

**III. Havenkanaal van Goes.**  
Het kanaal loopt van Goes naar de Oosterschelde. Het doet dienst als scheepvaartkanaal. De lengte bedraagt 5,2 km. De breedte ongeveer 10 m in de bodem en ongeveer 25 m op K.P. De diepte is 2,20 tot 3,00 m onder K.P. Het kanaalpeil bedraagt 1,00 m + N.A.P. De waterstand kan tot 0,30 m + N.A.P. dalen. De hoogste waterstand is 0,20 m + K.P. Door de gemeente Goes is in 1925 een nieuwe haven met harenboom aangelegd aan het eind te Goes, lang 800 m, breed in de bodem 14 m en 25 m op K.P. De diepte bedraagt 3,25 m onder K.P. De havenkom is 60 m breed.  
Het kanaal is in beheer en onderhoud bij de gemeente Goes.  
Voor de bedijking van de Wilhelminapolder werd als voorwaarde gesteld, dat een verbinding van Goes met de Oosterschelde moest worden gegraven. De stad Goes verleende een bijdrage voor het graven hiervan. In 1810 werd het kanaal in gebruik genomen.

**TOELICHTING**

Onder polder wordt verstaan een complex landin, waarvan de hierin liggende sloten en vaarten zijn afgescheiden van de omringende wateren, dus een gebied met een eigen waterstand. Polders zijn in de regel door waterkeringen omsloten. De polders hebben in verschillende tinten de kleur van de boezem of het stromende water, waarop zij afwateren.  
Polders, die hun water eerst op een andere polder lozen, hebben de tint van die polder, omgeven door een donkere bies van donselijke kleur.  
Bij belangrijke waterleidingen is de naam in rood geplaatst.  
De namen van waterschappen en polders zijn in bruin op de kaart aangegeven. Zie voor gegevens omtrent kanalen en waterleidingen, reglementen, waterschappen of polders, die geheel of gedeeltelijk in het gebied, waarover de kaart zich uitstrekt, voorkomen, zeewaterkeringen, heidjkingen, gronduitsloten, waterstanden, alsmede voor verwijzing, de beschrijving van de provincie Zeeland, behorende bij de Waterstaatskaart.

**VERKLARING DER TEKEN**

0,25  
1,0  
1,50  
1,92  
2,00  
2,25  
2,50  
2,80  
3,00  
3,25  
3,50  
3,75  
4,00  
4,25  
4,50  
4,75  
5,00  
5,25  
5,50  
5,75  
6,00  
6,25  
6,50  
6,75  
7,00  
7,25  
7,50  
7,75  
8,00  
8,25  
8,50  
8,75  
9,00  
9,25  
9,50  
9,75  
10,00  
10,25  
10,50  
10,75  
11,00  
11,25  
11,50  
11,75  
12,00  
12,25  
12,50  
12,75  
13,00  
13,25  
13,50  
13,75  
14,00  
14,25  
14,50  
14,75  
15,00  
15,25  
15,50  
15,75  
16,00  
16,25  
16,50  
16,75  
17,00  
17,25  
17,50  
17,75  
18,00  
18,25  
18,50  
18,75  
19,00  
19,25  
19,50  
19,75  
20,00  
20,25  
20,50  
20,75  
21,00  
21,25  
21,50  
21,75  
22,00  
22,25  
22,50  
22,75  
23,00  
23,25  
23,50  
23,75  
24,00  
24,25  
24,50  
24,75  
25,00  
25,25  
25,50  
25,75  
26,00  
26,25  
26,50  
26,75  
27,00  
27,25  
27,50  
27,75  
28,00  
28,25  
28,50  
28,75  
29,00  
29,25  
29,50  
29,75  
30,00  
30,25  
30,50  
30,75  
31,00  
31,25  
31,50  
31,75  
32,00  
32,25  
32,50  
32,75  
33,00  
33,25  
33,50  
33,75  
34,00  
34,25  
34,50  
34,75  
35,00  
35,25  
35,50  
35,75  
36,00  
36,25  
36,50  
36,75  
37,00  
37,25  
37,50  
37,75  
38,00  
38,25  
38,50  
38,75  
39,00  
39,25  
39,50  
39,75  
40,00  
40,25  
40,50  
40,75  
41,00  
41,25  
41,50  
41,75  
42,00  
42,25  
42,50  
42,75  
43,00  
43,25  
43,50  
43,75  
44,00  
44,25  
44,50  
44,75  
45,00  
45,25  
45,50  
45,75  
46,00  
46,25  
46,50  
46,75  
47,00  
47,25  
47,50  
47,75  
48,00  
48,25  
48,50  
48,75  
49,00  
49,25  
49,50  
49,75  
50,00  
50,25  
50,50  
50,75  
51,00  
51,25  
51,50  
51,75  
52,00  
52,25  
52,50  
52,75  
53,00  
53,25  
53,50  
53,75  
54,00  
54,25  
54,50  
54,75  
55,00  
55,25  
55,50  
55,75  
56,00  
56,25  
56,50  
56,75  
57,00  
57,25  
57,50  
57,75  
58,00  
58,25  
58,50  
58,75  
59,00  
59,25  
59,50  
59,75  
60,00  
60,25  
60,50  
60,75  
61,00  
61,25  
61,50  
61,75  
62,00  
62,25  
62,50  
62,75  
63,00  
63,25  
63,50  
63,75  
64,00  
64,25  
64,50  
64,75  
65,00  
65,25  
65,50  
65,75  
66,00  
66,25  
66,50  
66,75  
67,00  
67,25  
67,50  
67,75  
68,00  
68,25  
68,50  
68,75  
69,00  
69,25  
69,50  
69,75  
70,00  
70,25  
70,50  
70,75  
71,00  
71,25  
71,50  
71,75  
72,00  
72,25  
72,50  
72,75  
73,00  
73,25  
73,50  
73,75  
74,00  
74,25  
74,50  
74,75  
75,00  
75,25  
75,50  
75,75  
76,00  
76,25  
76,50  
76,75  
77,00  
77,25  
77,50  
77,75  
78,00  
78,25  
78,50  
78,75  
79,00  
79,25  
79,50  
79,75  
80,00  
80,25  
80,50  
80,75  
81,00  
81,25  
81,50  
81,75  
82,00  
82,25  
82,50  
82,75  
83,00  
83,25  
83,50  
83,75  
84,00  
84,25  
84,50  
84,75  
85,00  
85,25  
85,50  
85,75  
86,00  
86,25  
86,50  
86,75  
87,00  
87,25  
87,50  
87,75  
88,00  
88,25  
88,50  
88,75  
89,00  
89,25  
89,50  
89,75  
90,00  
90,25  
90,50  
90,75  
91,00  
91,25  
91,50  
91,75  
92,00  
92,25  
92,50  
92,75  
93,00  
93,25  
93,50  
93,75  
94,00  
94,25  
94,50  
94,75  
95,00  
95,25  
95,50  
95,75  
96,00  
96,25  
96,50  
96,75  
97,00  
97,25  
97,50  
97,75  
98,00  
98,25  
98,50  
98,75  
99,00  
99,25  
99,50  
99,75  
100,00  
100,25  
100,50  
100,75  
101,00  
101,25  
101,50  
101,75  
102,00  
102,25  
102,50  
102,75  
103,00  
103,25  
103,50  
103,75  
104,00  
104,25  
104,50  
104,75  
105,00  
105,25  
105,50  
105,75  
106,00  
106,25  
106,50  
106,75  
107,00  
107,25  
107,50  
107,75  
108,00  
108,25  
108,50  
108,75  
109,00  
109,25  
109,50  
109,75  
110,00  
110,25  
110,50  
110,75  
111,00  
111,25  
111,50  
111,75  
112,00  
112,25  
112,50  
112,75  
113,00  
113,25  
113,50  
113,75  
114,00  
114,25  
114,50  
114,75  
115,00  
115,25  
115,50  
115,75  
116,00  
116,25  
116,50  
116,75  
117,00  
117,25  
117,50  
117,75  
118,00  
118,25  
118,50  
118,75  
119,00  
119,25  
119,50  
119,75  
120,00  
120,25  
120,50  
120,75  
121,00  
121,25  
121,50  
121,75  
122,00  
122,25  
122,50  
122,75  
123,00  
123,25  
123,50  
123,75  
124,00  
124,25  
124,50  
124,75  
125,00  
125,25  
125,50  
125,75  
126,00  
126,25  
126,50  
126,75  
127,00  
127,25  
127,50  
127,75  
128,00  
128,25  
128,50  
128,75  
129,00  
129,25  
129,50  
129,75  
130,00  
130,25  
130,50  
130,75  
131,00  
131,25  
131,50  
131,75  
132,00  
132,25  
132,50  
132,75  
133,00  
133,25  
133,50  
133,75  
134,00  
134,25  
134,50  
134,75  
135,00  
135,25  
135,50  
135,75  
136,00  
136,25  
136,50  
136,75  
137,00  
137,25  
137,50  
137,75  
138,00  
138,25  
138,50  
138,75  
139,00  
139,25  
139,50  
139,75  
140,00  
140,25  
140,50  
140,75  
141,00  
141,25  
141,50  
141,75  
142,00  
142,25  
142,50  
142,75  
143,00  
143,25  
143,50  
143,75  
144,00  
144,25  
144,50  
144,75  
145,00  
145,25  
145,50  
145,75  
146,00  
146,25  
146,50  
146,75  
147,00  
147,25  
147,50  
147,75  
148,00  
148,25  
148,50  
148,75  
149,00  
149,25  
149,50  
149,75  
150,00  
150,25  
150,50  
150,75  
151,00  
151,25  
151,50  
151,75  
152,00  
152,25  
152,50  
152,75  
153,00  
153,25  
153,50  
153,75  
154,00  
154,25  
154,50  
154,75  
155,00  
155,25  
155,50  
155,75  
156,00  
156,25  
156,50  
156,75  
157,00  
157,25  
157,50  
157,75  
158,00  
158,25  
158,50  
158,75  
159,00  
159,25  
159,50  
159,75  
160,00  
160,25  
160,50  
160,75  
161,00  
161,25  
161,50  
161,75  
162,00  
162,25  
162,50  
162,75  
163,00  
163,25  
163,50  
163,75  
164,00  
164,25  
164,50  
164,75  
165,00  
165,25  
165,50  
165,75  
166,00  
166,25  
166,50  
166,75  
167,00  
167,25  
167,50  
167,75  
168,00  
168,25  
168,50  
168,75  
169,00  
169,25  
169,50  
169,75  
170,00  
170,25  
170,50  
170,75  
171,00  
171,25  
171,50  
171,75  
172,00  
172,25  
172,50  
172,75  
173,00  
173,25  
173,50  
173,75  
174,00  
174,25  
174,50  
174,75  
175,00  
175,25  
175,50  
175,75  
176,00  
176,25  
176,50  
176,75  
177,00  
177,25  
177,50  
177,75  
178,00  
178,25  
178,50  
178,75  
179,00  
179,25  
179,50  
179,75  
180,00  
180,25  
180,50  
180,75  
181,00  
181,25  
181,50  
181,75  
182,00  
182,25  
182,50  
182,75  
183,00  
183,25  
183,50  
183,75  
184,00  
184,25  
184,50  
184,75  
185,00  
185,25  
185,50  
185,75  
186,00  
186,25  
186,50  
186,75  
187,00  
187,25  
187,50  
187,75  
188,00  
188,25  
188,50  
188,75  
189,00  
189,25  
189,50  
189,75  
190,00  
190,25  
190,50  
190,75  
191,00  
191,25  
191,50  
191,75  
192,00  
192,25  
192,50  
192,75  
193,00  
193,25  
193,50  
193,75  
194,00  
194,25  
194,50  
194,75  
195,00  
195,25  
195,50  
195,75  
196,00  
196,25  
196,50  
196,75  
197,00  
197,25  
197,50  
197,75  
198,00  
198,25  
198,50  
198,75  
199,00  
199,25  
199,50  
199,75  
200,00  
200,25  
200,50  
200,75  
201,00  
201,25  
201,50  
201,75  
202,00  
202,25  
202,50  
202,75  
203,00  
203,25  
203,50  
203,75  
204,00  
204,25  
204,50  
204,75  
205,00  
205,25  
205,50  
205,75  
206,00  
206,25  
206,50  
206,75  
207,00  
207,25  
207,50  
207,75  
208,00  
208,25  
208,50  
208,75  
209,00  
209,25  
209,50  
209,75  
210,00  
210,25  
210,50  
210,75  
211,00  
211,25  
211,50  
211,75  
212,00  
212,25  
212,50  
212,75  
213,00  
213,25  
213,50  
213,75  
214,00  
214,25  
214,50  
214,75  
215,00  
215,25  
215,50  
215,75  
216,00  
216,25  
216,50  
216,75  
217,00  
217,25  
217,50  
217,75  
218,00  
218,25  
218,50  
218,75  
219,00  
219,25  
219,50  
219,75  
220,00  
220,25  
220,50  
220,75  
221,00  
221,25  
221,50  
221,75  
222,00  
222,25  
222,50  
222,75  
223,00  
223,25  
223,50  
223,75  
224,00  
224,25  
224,50  
224,75  
225,00  
225,25  
225,50  
225,75  
226,00  
226,25  
226,50  
226,75  
227,00  
227,25  
227,50  
227,75  
228,00  
228,25  
228,50  
228,75  
229,00  
229,25  
229,50  
229,75  
230,00  
230,25  
230,50  
230,75  
231,00  
231,25  
231,50  
231,75  
232,00  
232,25  
232,50  
232,75  
233,00  
233,25  
233,50  
233,75  
234,00  
234,25  
234,50  
234,75  
235,00  
235,25  
235,50  
235,75  
236,00  
236,25  
236,50  
236,75  
237,00  
237,25  
237,50  
237,75  
238,00  
238,25  
238,50  
238,75  
239,00  
239,25  
239,50  
239,75  
240,00  
240,25  
240,50  
240,75  
241,00  
241,25  
241,50  
241,75  
242,00  
242,25  
242,50  
242,75  
243,00  
243,25  
243,50  
243,75  
244,00  
244,25  
244,50  
244,75  
245,00  
245,25  
245,50  
245,75  
246,00  
246,25  
246,50  
246,75  
247,00  
247,25  
247,50  
247,75  
248,00  
248,25  
248,50  
248,75  
249,00  
249,25  
249,50  
249,75  
250,00  
250,25  
250,50  
250,75  
251,00  
251,25  
251,50  
251,75  
252,00  
252,25  
252,50  
252,75  
253,00  
253,25  
253,50  
253,75  
254,00  
254,25  
254,50  
254,75  
255,00  
255,25  
255,50  
255,75  
256,00  
256,25  
256,50  
256,75  
257,00  
257,25  
257,50  
257,75  
258,00  
258,25  
258,50  
258,75  
259,00  
259,25  
259,50  
259,75  
260,0

SLUIZEN.

Wijde in den dag m. Hoogte slag-drempel in m. N.A.P.

- Provincie Zeeland. In den zeedijk van het eiland Tholen. A. Uitwateringslus van den Suzannapolder, één opening met één klep en één schuif . . . 1,35 1,54

- Provincie Noordbrabant. In de bedijking langs de Eendracht. A. Uitwateringslus van het waterschap De Heense Polder, één opening met één wachtleur en één schuif . . . 0,60 0,60

- In Bergen op Zoom. O. Spuislus voor de riolering der gemeente Bergen op Zoom, één opening met één schuif . . . 1,60 1,44

- STUWEN IN DEN ZOOM. Q. Vaste stuw . . . 3,31 1,79+ Op de stuw zijn schotbalken geplaatst, bevoent schotbalken . . . 2,55+



BOEZEMS EN STROOMENDE WATEREN.

- I. Kleur van de rechtstreeks op de Eendracht, de Krabbekreek, de Ooster- en de Westerschelde afwaterende polders en hoogegronden. II. Benedenpand van den Roosendaelsche en Steenbergse Vliet.

Table with 2 columns: Gebied, deel uitmakende van; and Oppervlakte in ha. It lists various polders and their areas, such as 'Waterschap De Volkerakpolders' with 435 ha.

Het benedenpand wordt bij eb zoo laag mogelijk afgeten, tot de op dit pand natuurlijke afwaterende polders het zomerpeil hebben bereikt.

- III. De Zoom. Het gebied, dat zijn water op desen boezem afvoert, heeft een grootte van 6095 ha en komt voor een klein gedeelte aan den oostelijken rand van het blad voor.

IV. Kanaal door Zuidbeveland. Het kanaal loopt van de Oosterschelde bij Wemeldinge naar de Westerschelde bij Hansweert. Het kanaal heeft een breedte op K.P. van ten minste 63 m.

ONGEREGLIMENTEERDE POLDERS.

De Grootte Kampolder is ongereguleerd.

TOELICHTING.

Onder polder wordt verstaan een complex land, waarvan de hierin liggende sloten en vaarten zijn afgescheiden van de omringende wateren, dus een gebied met een eigen waterstand. Polders zijn in den regel door waterkeringen omsloten.

VERKLARING DER TEEKENS.

- Elctrisch gemaal met opgave van den aard van het bemalings-werktuig (c = centrifugaalpom; s = schroef-pomp) en het aantal m³ waterverzet per minuut bij de in m aangegeven overhoogte.

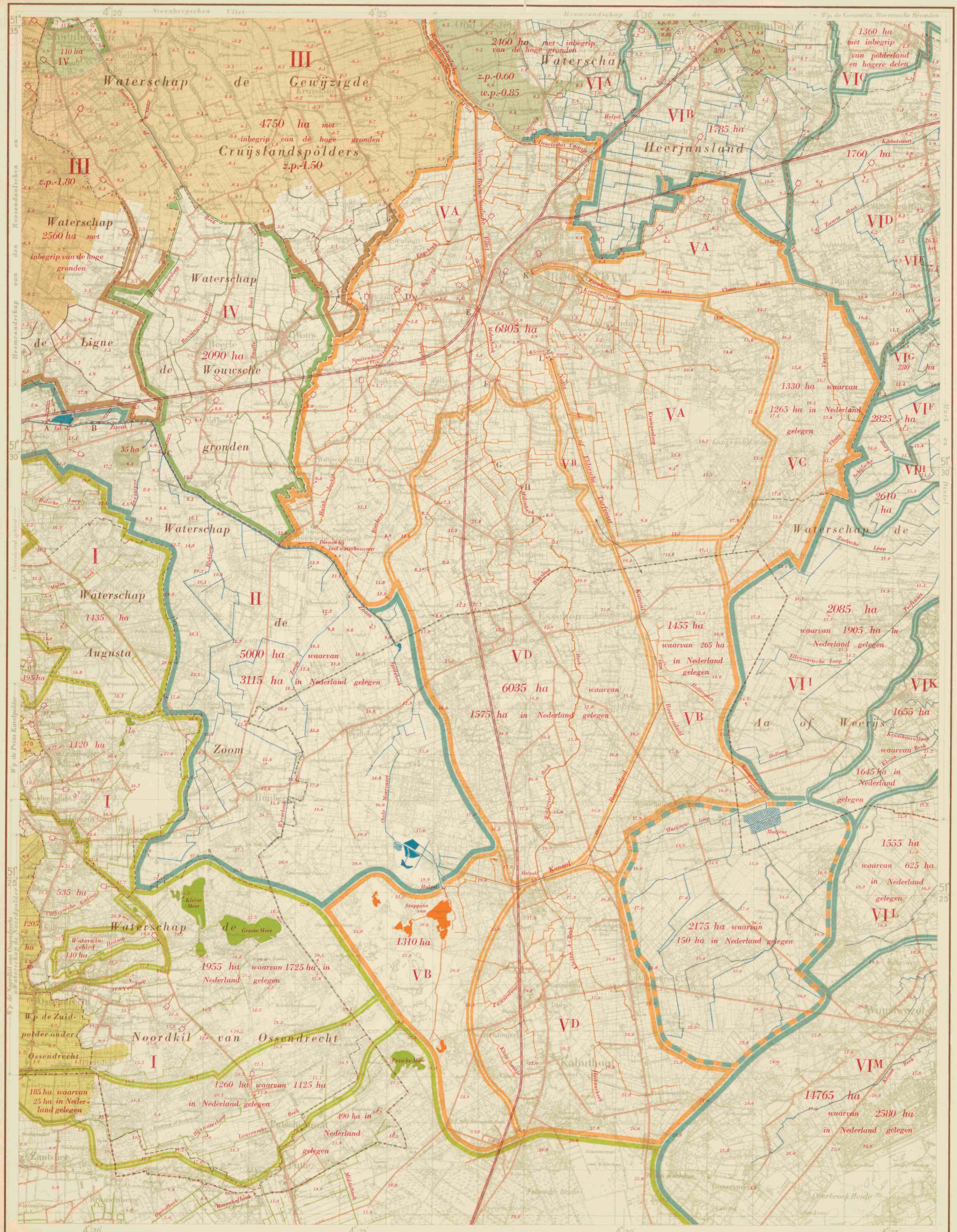
Bewerking: Mr. Dienst, Rijkswaterstaat, Reproductie: Typ. Dienst. VII B.a. 795 (ed. 2 bijl. bl. 49-w)

Schaal 1: 50000.

Universiteitsbibliotheek Utrecht

ZIERIKZEE WILLEMSDAM 43 DEERTRUIDENBURG 44 LEEUWEN 45 BERGE OP ZOOM 46 BREDAS 47 MIDDELBURG 48 BERGAMOED 49 BREDAS 50 NIEUWEN 51 HULST 52

De waterstaatskaarten zijn, af 1,75 per stuk, verkrijgbaar bij de Rijksuitgeverij en door bonifidiering van alle postkantoren. NADruk VERBODEN.



**SLUIZEN EN STUWEN**

A, B en C. Keeralizaten in de Zoom, ieder met één opening, afsluitbaar met één loleuur (waarin twee schuiven) en één rij schotballen	Wijdtte in doorgang	Hoogte in m + N.A.P. Bovenkant drempel vloer
A. Ten noorden van de Wouwe weg	2,95	2,98
B. Idem	3,00	4,98
C. Ten zuiden van de Wouwe weg	3,00	5,61

**D. Betonnen duiker (Nieuwe Keesbrug over de Spilendons Beek) in de rijksgrens Roosendaal en de Roosendaalse en Steenbergse Vliet (Molenbeek)**

E. Stuw ten zuiden van het spoorwegstation te Roosendaal, één opening, afsluitbaar met één schuif	F. Stuw bij voormalige watermolen van Roosendaal te Minnebeek (De stuw is door oorlogshandelingen vernield)	G. Schotbalkstuw ten noorden van de Nispense brug, één opening	H. Schotbalkstuw bij de Nispense brug, één opening	I. Schotbalkstuw bij de Waltenbrug, één opening
4,70	— 0,25	4,25	1,88	4,00
3,95	3,95	4,35	4,35	1,50
2,40	4,08			

**WATERSCHAPPEN DIE BIJZONDERE BELANGEN BEHARTIGEN**

**Heemraadschap van de Mark en Dintel**  
 Het waterschap werd opgericht ter vergadering van het Departementaal Bestuur van Brabant, d.d. 13 December 1804.  
 Het reglement met alle wijzigingen is opgenomen in het provinciaal blad no 14 van 1841. Voor later aangebrachte wijzigingen zie de provinciale bladen no 60 van 1843, no 61 van 1845, no 15 en 21 van 1849, no 50 en 60 van 1850.  
 Het gebied van het heemraadschap omvat, voor zover dit blad betreft, alle gronden, gelegen in de waterschappen Heerjansland, de Geombineerde Hoenschede Boemden en de Aa of Weerj's benevens een deel van de niet onder afzonderlijk waterschapsverband vallende hoge gronden onder de gemeenten Eitien en Leur, Rupeghen en Hoeven (Gebied VI D).  
 Zie voor gegevens omtrent beheer en onderhoud e.d. de beschrijving van de provincie Noordbrabant behorende bij de Waterstaatskaart.

**Heemraadschap van den Roosendaalschen en Steenbergischen Vliet**  
 Het reglement met alle wijzigingen is opgenomen in het provinciaal blad no 53 van 1819. Voor later aangebrachte wijzigingen zie de provinciale bladen no 9 van 1821, no 12 van 1825, no 12 van 1825, no 10 van 1826, no 100 van 1833, no 43 van 1838, no 65 en 70 van 1837, no 8 van 1840, no 15 van 1843 en no 15 van 1849.  
 Het gebied van het heemraadschap omvat, voor zover dit blad betreft, alle gronden, gelegen in de waterschappen De Ligne, de Gewijzigde Crujlslandspolders en de Wouwsche Gronden benevens de niet onder afzonderlijk waterschapsverband vallende hoge gronden onder de gemeenten Wouw, Roosendaal en Nispen, en Rupeghen. (Gebieden V A, V B, V C en V D alle voor zover in Nederland gelegen).  
 Zie voor gegevens omtrent beheer en onderhoud e.d. de beschrijving van de provincie Noordbrabant behorende bij de Waterstaatskaart.

**Waterschap de Noordkil van Ossendrecht**  
 Het reglement is vastgesteld bij besluit der Provinciale Staten van Noordbrabant van 28 Januari 1948 en is opgenomen in het provinciaal blad no 45 van 1948.  
 Tot het gebied van het waterschap behoren de gebiedstijl op dit blad voorkomende waterschap en de Noordpolder en de Zuidpolder onder Ossendrecht.  
 Het waterschap heeft ten doel het behartigen van de gemeenschappelijke waterstaatsbelangen van de gronden, die door het Ossendrechtse Gaaf of Noordkil op de Westersche lozen.  
 Het waterschap heeft een grootte van ongeveer 5350 ha.

**BOEZEMS EN STROMENDE WATEREN**

**I. Kleur van de rechtstreeks op de Ooster- en Westerschede afvloeiende polders en hoge gronden**

**II. De Zoom**  
 De totale oppervlakte van het gebied, bestaande uit hoge gronden en enig polderland, bedraagt 2085 ha, waarvan 1905 ha in Nederland en 180 ha in België zijn gelegen. Het in Nederland gelegen deel van het gebied behoort grotendeels tot het waterschap de Zoom. Bovendien loost bij veel waterbezwaar, door middel van enkele op de kaart aangegeven open duikers, enig water van een van de noordzijde van de Zoom gelegen smalle strook hoge gronden onder Pindorp op deze boezem.  
 De boezem loost door een uitwateringslus op de haven van Bergen op Zoom, die in open verbinding staat met de Oosterschede (zie blad Bergen op Zoom West).  
 De Zoom, die op verschillende plaatsen wordt opgestuwd, dient behalve voor afwatering ook voor aanvoer van fabriekswater en voor doorspuising van het sluiswater te Bergen op Zoom. Als spoorwater voor de beek doet dienst de door sandafzetting ontstane spuif langs de spoorbaan.  
 De Zoom is in beheer en onderhoud bij de gemeente Bergen op Zoom.  
 Voor verdere bijzonderheden zie de boekje „Beschrijving van de provincie Noordbrabant behorende bij de Waterstaatskaart“.

**III. Benedenpand van de Roosendaalse en Steenbergse Vliet**  
 De totale oppervlakte van het gebied, bestaande uit polderland, beemdenland en hoge gronden, bedraagt ongeveer 1105 ha. Bovendien loost op het benedenpand het gebied van de Boornvaart of Wouwsche Beek (VI), groot 2260 ha.  
 De boezem loost door een uitwateringslus met 6 openingen en een schutsluis, die tevens als uitwateringslus wordt gebruikt, op het Volkerak.  
 Het benedenpand wordt bij de zo lang mogelijk afgezet, tot de op dit pand natuurlijk afvloeiende polders het zo mogelijk behouden. Daarmee wordt een peil gehandhaafd van ongeveer 1,35 m + N.A.P.  
 Voor verdere bijzonderheden zie de bladen Willemstad Oost en West en het boekje „Beschrijving van de provincie Noordbrabant behorende bij de Waterstaatskaart“.

**IV. Boornvaart of Wouwsche Beek**  
 De oppervlakte van het gebied van de Boornvaart, bestaande uit hoge gronden, grotendeels gelegen in het waterschap de Wouwsche Gronden, bedraagt 2090 ha.  
 Bovendien ontangt de waart het water van:  
 a. een kleine polder bij Steenberg, behorende tot het waterschap de Gewijzigde Crujlslandspolders, groot 110 ha;  
 b. twee kleine gebieden rondom Steenberg, resp. groot 15 ha en 27 ha;  
 c. het grotendeels gebied van de gemeente Steenberg, groot 27 ha, waarvan een klein deel aan de noordzijde van de beek voorkomt.  
 De Boornvaart dient in hoofdzaak voor afwatering en voert tevens in de wateroverstrooming van de stadgrachten van Steenberg. Zij loost op de haven van Steenberg, die in open verbinding staat met de Roosendaalse en Steenbergse Vliet.  
 De waart is in beheer en onderhoud bij het waterschap de Gewijzigde Crujlslandspolders.

**V. Boornvaart van de Roosendaalse en Steenbergse Vliet**  
 De totale oppervlakte van het stroomgebied, bestaande uit beemdenland en hoge gronden, bedraagt ongeveer 17 005 ha. Hieraan liggen 9305 ha in Nederland en 2110 ha in België. Bovendien loost op het bovenpand een gedeelte van het gebied, dat via het moeras de Matjens eveneens gedeeltelijk afvoert op de Aa of Weerj's. Van dit gebied, groot 2175 ha, liggen 150 ha in Nederland en 2025 ha in België. De boezem loost op het benedenpand door 2 schutsluizen.  
 Bij deze sluisen is in 1936 een opmalingeninstallatie aangebracht voor voeding van het bovenpand in droge tijden.  
 Het stroomgebied is onderverdeeld in de hierna volgende vier delen.  
**V A. Roosendaalse en Steenbergse Vliet beneden de voormalige molen van Roosendaal te Minnebeek (stuw F)**  
 De oppervlakte van dit stroomgebied bedraagt 6805 ha.  
 De boezem loost op het benedenpand door 2 schutsluizen (zie hierboven). Het peil van de boezem, bij de Rijksbrug over de haven te Roosendaal, bedraagt van 15 Juli tot 15 October ongeveer 0,40 m + N.A.P., in de overige maanden 0,20 m + N.A.P.  
**V B. Natte of Eldersche Turfvaart en Kanal van Roosendaal**  
 De oppervlakte van het gebied, dat op deze boezem afvoert, bedraagt 2765 ha, waarvan 265 ha in Nederland en 2500 ha in België zijn gelegen. In laatste genoemde oppervlakte is begrepen het gebied in België gelegen gebied van het Stoppensven, dat door een grondduiker onder de Wilderische Beek op het Kanal van Roosendaal afvoert. Bovendien loost op deze boezem een gedeelte van het gebied dat via het moeras de Matjens eveneens gedeeltelijk loost op de Aa of Weerj's. Van dit gebied, groot 2175 ha, liggen 150 ha in Nederland en 2025 ha in België.  
 De Natte of Eldersche Turfvaart was vroeger een zijtak van de Rupeghense Vaart. De waart is in 1940 afgedamd bij de kruising met het Kletterwater en loost stroomafwaarts op de schotbalkstuw L op deze vaart. Het overige deel van de Turfvaart, in de bebouwd kom van Roosendaal gelegen, is als afwatering vernield. Door een afsluitbare duiker in de oelkoming bij het Kletterwater kan dit deel nog van enig water worden voorzien.  
**V C. Vlettevaart**  
 Het gebied van de Vlette vaart, benedenwaarts Rupeghense Vaart genaamd, is groot 1230 ha. Hierin liggen 1265 ha in Nederland en 65 ha in België. Door middel van de stuw K loost de boezem, via het overdekte gedeelte onder de stadkom en het spoorwegemplacement en een hierbij aansluitend lozingskanaal, op de Nieuwe Roosendaalse Vliet. Ten behoeve van de aanplant van plantsoen wordt de Rupeghense Vaart opgestuwd tot 4,70 m + N.A.P.

**V D. Roosendaalse en Steenbergse Vliet boven de voormalige molen van Roosendaal te Minnebeek (stuw F)**  
 Dit gedeelte van de Vliet voort van de grens tot Roosendaal Molenbeek genaamd. In België draagt ze achterenvolgens de naam van A-Beek, Wilderische Beek en Kleine A-Beek.  
 De oppervlakte van dit stroomgebied bedraagt 6035 ha, waarvan 1575 ha in Nederland en 4460 ha in België zijn gelegen.

**VI. Mark en Dintel**  
 Het gebied, dat zijn water op de Mark en Dintel afvoert, bestaat uit polderland, beemdenland en hoge gronden.  
 Het is onderverdeeld in verschillende delen, waarvan er drie gedeeltelijk op dit blad voorkomen.  
 Deze zijn:  
 1e. de Mark en Dintel ten noorden van de singelgrachten van Breda (VI A-VI F);  
 2e. de Aa of Weerj's beneden de schotbalkstuw te Kaarschoot (VI G-VI I);  
 3e. de Aa of Weerj's beneden de schotbalkstuw te Kaarschoot (VI K-VI M).  
 De totale oppervlakte van het stroomgebied bedraagt 103 800 ha, waarvan 67 140 ha in Nederland en 36 660 ha in België zijn gelegen.  
 Bovendien ontangt de Mark een deel van het water van de volgende gebieden:  
 a. het op dit blad voorkomende gebied, dat via het moeras de Matjens eveneens gedeeltelijk loost op het bovenpand van de Roosendaalse en Steenbergse Vliet en gedeeltelijk op de Aa of Weerj's, groot 2175 ha, waarvan 150 ha in Nederland en 2025 ha in België zijn gelegen;  
 b. enkele gebieden, voorkomende op de bladen Gruiterbeek West en Willemstad Oost, die gedeeltelijk op de Mark en Dintel ten noorden van de singelgrachten van Breda en gedeeltelijk op andere boezems lozen, groot 2133 ha.

**VI A. Mark en Dintel ten noorden van de singelgrachten van Breda (VI A-VI F)**  
 De totale oppervlakte van dit stroomgebied bedraagt 30 975 ha met inbegrip van het op blad Willemstad Oost voorkomende gebied van de Keenehaven, groot 1312 ha, en van de boezem van het waterschap van de St. Maartenspolder, groot 462 ha.  
 Het is onderverdeeld in verschillende delen, waarvan de hierna volgende zes delen gedeeltelijk aan de noordzijde en oostelijke rand van het blad voorkomen.  
**VI A.** Een gebied, groot 2400 ha, bestaande uit 1365 ha polderland en 1035 ha hoge gronden, gelegen in het waterschap Heerjansland. Door een elektrisch gemaal bevoent Stampersgat — voorkomende op blad Willemstad Oost — kan dit gebied op de Dintel worden afgemalen.  
**VI B.** Een gebied, groot 2165 ha, bestaande uit 380 ha polderland en 1785 ha hoge gronden, gelegen in het waterschap Heerjansland. Door een elektrisch gemaal kan de polder op de haven van Oudenbosch worden afgemalen. De hoge gronden lozen via de Riet met zijtakken eveneens op de haven, daarvan door een keersluis gescheiden (zie blad Willemstad Oost).  
**VI C.** Een gebied, groot 1360 ha, bestaande uit 945 ha beemden polderland en 415 ha hoge gronden, gelegen in het waterschap de Geombineerde Hoenschede Boemden.  
**VI D.** Het gebied van de Kibbelvaart met zijtakken, groot 1760 ha, bestaande uit hoge gronden voor een klein deel gelegen in het waterschap de Geombineerde Hoenschede Boemden.  
**VI E.** Het gebied van de Zandse Vaart, groot 2635 ha.  
**VI F.** Het gebied van de Schijfse Loop, Oude Turfvaart en Brandsche Vaart — zie blad Breda West — groot 2825 ha.

**VI A—VI F. Mark en Dintel ten noorden van de singelgrachten van Breda**  
 De totale oppervlakte van dit stroomgebied bedraagt 30 975 ha met inbegrip van het op blad Willemstad Oost voorkomende gebied van de Keenehaven, groot 1312 ha, en van de boezem van het waterschap van de St. Maartenspolder, groot 462 ha.  
 Het is onderverdeeld in verschillende delen, waarvan de hierna volgende zes delen gedeeltelijk aan de noordzijde en oostelijke rand van het blad voorkomen.  
**VI A.** Een gebied, groot 2400 ha, bestaande uit 1365 ha polderland en 1035 ha hoge gronden, gelegen in het waterschap Heerjansland. Door een elektrisch gemaal bevoent Stampersgat — voorkomende op blad Willemstad Oost — kan dit gebied op de Dintel worden afgemalen.  
**VI B.** Een gebied, groot 2165 ha, bestaande uit 380 ha polderland en 1785 ha hoge gronden, gelegen in het waterschap Heerjansland. Door een elektrisch gemaal kan de polder op de haven van Oudenbosch worden afgemalen. De hoge gronden lozen via de Riet met zijtakken eveneens op de haven, daarvan door een keersluis gescheiden (zie blad Willemstad Oost).  
**VI C.** Een gebied, groot 1360 ha, bestaande uit 945 ha beemden polderland en 415 ha hoge gronden, gelegen in het waterschap de Geombineerde Hoenschede Boemden.  
**VI D.** Het gebied van de Kibbelvaart met zijtakken, groot 1760 ha, bestaande uit hoge gronden voor een klein deel gelegen in het waterschap de Geombineerde Hoenschede Boemden.  
**VI E.** Het gebied van de Zandse Vaart, groot 2635 ha.  
**VI F.** Het gebied van de Schijfse Loop, Oude Turfvaart en Brandsche Vaart — zie blad Breda West — groot 2825 ha.

**VI G—VI I. Aa of Weerj's beneden de schotbalkstuw te Kaarschoot**  
 De totale oppervlakte van dit stroomgebied, bestaande uit polderland en hoge gronden, bedraagt 8345 ha, waarvan 8305 ha in Nederland en 40 ha in België zijn gelegen. Het in Nederland gelegen deel van dit gebied behoort geheel tot het waterschap de Aa of Weerj's.  
 Het bestaat uit zes delen waarvan de volgende drie delen gedeeltelijk aan de oostelijke rand van het blad voorkomen.  
**VI G.** Een gebied hoge gronden, lozende op de Waterloop van den Zwaarten Blik, groot 280 ha.  
**VI H.** Een gebied hoge gronden, lozende op de Bijloop, groot 2610 ha.  
**VI I.** Een gebied hoge gronden, lozende op de Turfvaart met zijtakken, groot 3065 ha, waarvan 1905 ha in Nederland en 180 ha in België zijn gelegen. Bovendien loost op deze vaart een gedeelte van het gebied dat via het moeras de Matjens eveneens gedeeltelijk loost op het bovenpand van de Roosendaalse en Steenbergse Vliet. Van dit gebied, groot 2175 ha, liggen 150 ha in Nederland en 2025 ha in België.

**VI K—VI M. Aa of Weerj's boven de schotbalkstuw te Kaarschoot**  
 De totale oppervlakte van dit stroomgebied, bestaande uit hoge gronden, bedraagt 19 103 ha, waarvan 5835 ha in Nederland en 13 270 ha in België zijn gelegen. Het in Nederland gelegen deel van dit gebied behoort geheel tot het waterschap de Aa of Weerj's.  
**VI K.** Het gebied van de Kleine Beek met zijtakken, groot 1655 ha, waarvan 1645 ha in Nederland en 10 ha in België zijn gelegen.  
**VI L.** Het gebied van de Schrobbehoop met zijtakken, groot 1555 ha, waarvan 625 ha in Nederland en 930 ha in België zijn gelegen.  
**VI M.** Het rechtstreeks op de Aa of Weerj's afvloeiende gebied, groot 14 765 ha, waarvan 2590 ha in Nederland en 12 155 ha in België zijn gelegen.

**TOELICHTING**  
 Onder polder wordt verstaan een complex land, waarvan de hierna liggende aloten en vaarten zijn aangevoerd van de omliggende waarten; dus een gebied met zijn eigen waterland. Polders zijn in de regel door waterkeringen afsloten. De polders hebben in verschillende tinten de kleur van de boezem of het stromende water, waarop zij afwateren.  
 Hoge gronden en beemdenland zijn niet gekleurd. In hoge gronden zijn de voornaamste waterleidingen aangegeven met de kleur van de boezem of het stromende water, waarop zij afwateren. Ten brode bios van dezelfde kleur geeft de grens van het boezemgebied aan, een smalle bios de onderverdeling. Daar, waar een waterloop de grens van een stroomgebied vormt, is de bios onderbroken. Van gebieden, die afwateren op meer boezems, is de bios diemoverkomstig gebloekt.  
 Moerassen zijn met een kruisruisje aangegeven.  
 Bij belangrijke waterleidingen is de naam in rood geplaatst. De namen van gemeentelijke polders en waterschappen zijn in bruin op de kaart aangegeven.  
 Waar de administratieve grens van een waterschap met de rijksgrens samenvalt is de rijksgrens aangegeven.  
 Voor de beschrijving van de juiste plaats der peilmerken van het Normaal Amsterdams Peil zie nu voor dit blad de N.A.P.-registers van Noordbrabant.  
 Zie voor gegevens van de provincie Noordbrabant omtrent rivier- en zee-waterkeringen, bedijkingen, kanalen en vaarten, stromende wateren, boezems en bemalingen, overstromingen, overlaten, veroringen, groenwateringen, algemene reglementen, heemraadschappen, waterschappen en waterstanden, alsmede voor geraadpleegde literatuur, de beschrijving van de provincie Noordbrabant, behorende bij de Waterstaatskaart.

- VERKLARING DER TEKENEN**
- + Klein gemaal
  - ⊕ Windmotor met raddiameter in m
  - << Uitwateringslus
  - >> Keersluis
  - > Halp (doet dienst bij veel waterbezwaar)
  - Grondduiker onder een waterleiding
  - Grondduiker onder een waterleiding met afsluiting
  - Stuw
  - Peilmerk van het N.A.P.
  - Peilschaal
  - z.p.-0.50 Zomerpeil van polders
  - w.p.-0.85 Winterpeil „ „ in m t.o.v. N.A.P.
  - 6.2 Hoogtecijfers
  - Verharde weg
  - 545 ha Grootte van polders en stroomgebieden in ha volgens meting op de kaart met de planimeter
  - Administratieve grenzen van waterschappen
  - Waar de administratieve grens van een waterschap met de rijksgrens samenvalt is de rijksgrens aangegeven
  - Rijksgrens
  - Diolering

De waterstaatskaarten zijn, evenals het boekje „Beschrijving van de provincie Noordbrabant behorende bij de Waterstaatskaart“, in 5—per stuk verkrijgbaar bij het Staatsdrukkerij- en Uitgeverijbedrijf te 's-Gravenhage en door bemiddeling van alle postkantoren.

AUTEURSRECHTEN VOORBEHOUDEN.





