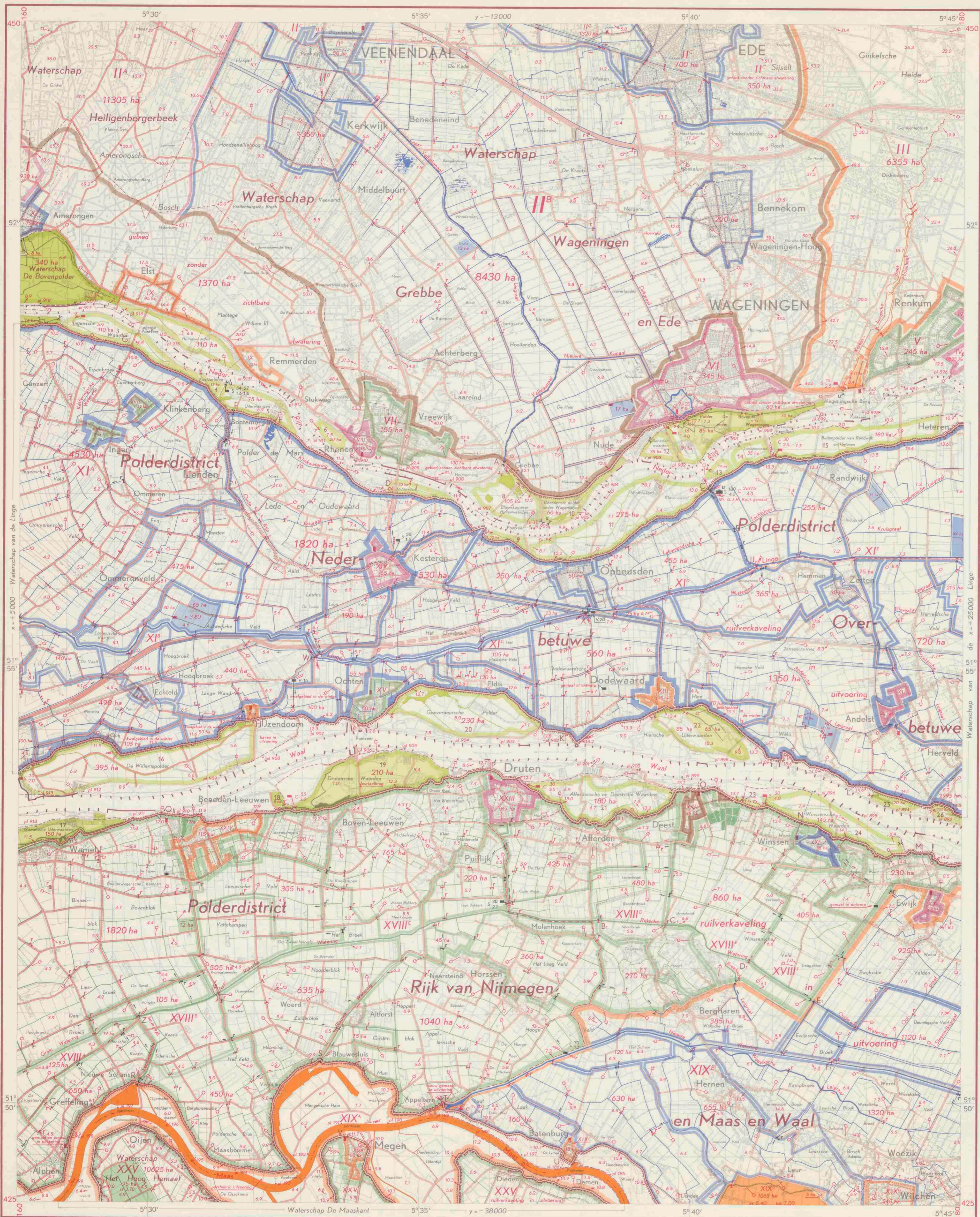




Waterstaatskaart van Nederland

<https://hdl.handle.net/1874/456552>



Toelichting

De afwateringsenheid, die een oppervlakte heeft van 91 780 ha, komt tevens voor op de bladen Harderwijk, Amerfoort-West en Oost, Zutphen-West en Rhenen-West.

De voornaamste wateren zijn de Eem, de Heiligenbergerbeek en het Vallei van de Rijn. Het watersysteem is verdeeld in verschillende afwateringsenheden. De Eem loopt van Amerfoort naar het IJsselmeer, waarmee zij in open verbinding staat. De bladen Amerfoort-West en Harderwijk-West. Tot de afwateringsenheid behoren de bladen Heiligenbergerbeek en Vallei van de Rijn.

I/A Heiligenbergerbeek
Het gebied bestaat geheel uit hoge gronden en heeft een oppervlakte van 11 300 ha.

II Eem
De afwateringsenheid, die een oppervlakte heeft van 91 780 ha, komt tevens voor op de bladen Harderwijk-West, Amerfoort-West en Oost, Zutphen-West en Rhenen-West.

III Vallei van de Rijn (tweede t/m zevende pand)
Dit deel heeft een oppervlakte van 64 000 ha. Het komt tevens voor op de bladen Amerfoort-West en Oost en Zutphen-West.

IV Heulsuise Beek
De afwateringsenheid, welke geheel uit hoge gronden bestaat, is 8835 ha groot. De belangrijkste waterleiding is de Heulsuise Beek, die vrij uitmondt in de Nelder-Rijn. Zie ook de bladen Zutphen-West en Amhem-West.

V IJsselmeer
De afwateringsenheid is 6370 ha groot, waarvan 17 ha polderland en 6353 ha groot. De lozing geschiedt via een uitwateringskanaal op de Nelder-Rijn. Zie ook de bladen Amerfoort-Oost, Zutphen-West en Amhem-West.

VI Nelder-Rijn
De afwateringsenheid is 6370 ha groot, waarvan 17 ha polderland en 6353 ha groot. De lozing geschiedt via een uitwateringskanaal op de Nelder-Rijn. Zie ook de bladen Amerfoort-Oost, Zutphen-West en Amhem-West.

Verklaring der tekens

- stoomgemaal
- motorgemaal
- elektrisch gemaal
- rioolgemaal
- verschillende gemalen in hetzelfde gebouw
- gemaal met meerdere pompen
- windmolen met opvang van de vlucht of de raddriemer in meters en de aard van het opwerkingsgebied
- windmolen met vlucht of raddriemer minder dan 5 m; tm is met hulpmotor
- rioolwaterzuiveringsinstallatie
- molen door water gedreven
- a waterhuishouding; b idem, wordt bij doorbraak gesloten; c hulpluis (dient bij veel waterbeveiliging)
- schutsluis
- keersluis
- s a: duidend; b idem met ontlaschuit
- g raddriemer; b en c idem, respectievelijk aan een zijpe en aan beide zijden afsluitbaar
- a vaste stuw; b regelbare stuw
- a keuring met behulp van damwand; b getrokken tijdens de aard-appelcampagne; c idem met schuif
- bodemval
- coupure
- a pelticaal; b idem geregeld waargenomen (zie te registreren)
- o pelk van het NAP
- p afstand kilometerpaal
- p-1/10 polderpeil
- z p-0.10 zompeil
- w p-0.15 winterpeil
- w p-0.40 zomerwaterstand
- w s-0.40 winterwaterstand
- l kanalenpeil
- l hoogtepeil
- 540 ha grootte in ha volgens meting met de planimeter; boven de 25 ha zijn de getallen afgerond
- waterleiding met aanvang van de stroomrichting
- röhoring of persleiding in de kleur van het betreffende gebied
- moeras in de kleur van het betreffende gebied
- vloeiend in de kleur van het betreffende gebied
- verharde weg
- verharde weg in uitvoering
- hoofdwaterkering (zee- of rivierdijk)
- hoogwaterkering (voorlooptige dijk, welke gelijk of hoger is dan de aansluitende zee- of rivierdijk)
- tweede waterkering
- overtaot
- liddijk
- hoog overstrand
- strekdammen, kribben en strandhoeden
- hoogwaterlijn
- bij gemiddeld laagwater droogvallend gebied
- rijsgrens
- administratieve grens van een waterschap (doorgaans alleen daar aangegeven, waar zij afwijkt van de waterschapsgrans)
- idem voor bijzondere gevallen
- grens van een rail- of ferveerwingsgebied of van een gebied met een ontwateringskanaal

XXIII Grote Watering
De afwateringsenheid heeft een oppervlakte van 11 660 ha en komt tevens voor op de bladen Heiligenbergerbeek-West en Oost.

XXIV Heulsuise Beek
De voornaamste wateren zijn de Eem, de Heiligenbergerbeek en het Vallei van de Rijn. Het watersysteem is verdeeld in verschillende afwateringsenheden. De Eem loopt van Amerfoort naar het IJsselmeer, waarmee zij in open verbinding staat. De bladen Amerfoort-West en Harderwijk-West. Tot de afwateringsenheid behoren de bladen Heiligenbergerbeek en Vallei van de Rijn.

XXV Nelder-Rijn
De afwateringsenheid is verdeeld in een gebied tevens en drie gebieden de Meerleus. Slechts het eerste komt gedeeltelijk op dit blad voor; het heeft een oppervlakte van 10 620 ha, waarvan 20 ha polderland, 135 ha bosbouw en 10 465 ha boezemland en hoge gronden.

XXVI Heulsuise Beek
Het watersysteem is verdeeld in een gebied tevens en drie gebieden de Meerleus. Slechts het eerste komt gedeeltelijk op dit blad voor; het heeft een oppervlakte van 10 620 ha, waarvan 20 ha polderland, 135 ha bosbouw en 10 465 ha boezemland en hoge gronden.

XXVII Rijkse Watering
De afwateringsenheid heeft een oppervlakte van 11 000 ha en komt tevens voor op de bladen Rhenen-West en 's-Hertogenbosch-West.

XXVIII Rijkse Watering
De afwateringsenheid heeft een oppervlakte van 11 000 ha en komt tevens voor op de bladen Rhenen-West en 's-Hertogenbosch-West.

XXIX Rijkse Watering
De afwateringsenheid heeft een oppervlakte van 11 000 ha en komt tevens voor op de bladen Rhenen-West en 's-Hertogenbosch-West.

XXX Rijkse Watering
De afwateringsenheid heeft een oppervlakte van 11 000 ha en komt tevens voor op de bladen Rhenen-West en 's-Hertogenbosch-West.

XXXI Rijkse Watering
De afwateringsenheid heeft een oppervlakte van 11 000 ha en komt tevens voor op de bladen Rhenen-West en 's-Hertogenbosch-West.

XXXII Rijkse Watering
De afwateringsenheid heeft een oppervlakte van 11 000 ha en komt tevens voor op de bladen Rhenen-West en 's-Hertogenbosch-West.

XXXIII Rijkse Watering
De afwateringsenheid heeft een oppervlakte van 11 000 ha en komt tevens voor op de bladen Rhenen-West en 's-Hertogenbosch-West.

XXXIV Rijkse Watering
De afwateringsenheid heeft een oppervlakte van 11 000 ha en komt tevens voor op de bladen Rhenen-West en 's-Hertogenbosch-West.

XXXV Rijkse Watering
De afwateringsenheid heeft een oppervlakte van 11 000 ha en komt tevens voor op de bladen Rhenen-West en 's-Hertogenbosch-West.

XXXVI Rijkse Watering
De afwateringsenheid heeft een oppervlakte van 11 000 ha en komt tevens voor op de bladen Rhenen-West en 's-Hertogenbosch-West.

XXXVII Rijkse Watering
De afwateringsenheid heeft een oppervlakte van 11 000 ha en komt tevens voor op de bladen Rhenen-West en 's-Hertogenbosch-West.

XXXVIII Rijkse Watering
De afwateringsenheid heeft een oppervlakte van 11 000 ha en komt tevens voor op de bladen Rhenen-West en 's-Hertogenbosch-West.

XXXIX Rijkse Watering
De afwateringsenheid heeft een oppervlakte van 11 000 ha en komt tevens voor op de bladen Rhenen-West en 's-Hertogenbosch-West.

XL Rijkse Watering
De afwateringsenheid heeft een oppervlakte van 11 000 ha en komt tevens voor op de bladen Rhenen-West en 's-Hertogenbosch-West.

XLI Rijkse Watering
De afwateringsenheid heeft een oppervlakte van 11 000 ha en komt tevens voor op de bladen Rhenen-West en 's-Hertogenbosch-West.

XLII Rijkse Watering
De afwateringsenheid heeft een oppervlakte van 11 000 ha en komt tevens voor op de bladen Rhenen-West en 's-Hertogenbosch-West.

XLIII Rijkse Watering
De afwateringsenheid heeft een oppervlakte van 11 000 ha en komt tevens voor op de bladen Rhenen-West en 's-Hertogenbosch-West.

XLIV Rijkse Watering
De afwateringsenheid heeft een oppervlakte van 11 000 ha en komt tevens voor op de bladen Rhenen-West en 's-Hertogenbosch-West.

XLV Rijkse Watering
De afwateringsenheid heeft een oppervlakte van 11 000 ha en komt tevens voor op de bladen Rhenen-West en 's-Hertogenbosch-West.

XLVI Rijkse Watering
De afwateringsenheid heeft een oppervlakte van 11 000 ha en komt tevens voor op de bladen Rhenen-West en 's-Hertogenbosch-West.

XLVII Rijkse Watering
De afwateringsenheid heeft een oppervlakte van 11 000 ha en komt tevens voor op de bladen Rhenen-West en 's-Hertogenbosch-West.

XLVIII Rijkse Watering
De afwateringsenheid heeft een oppervlakte van 11 000 ha en komt tevens voor op de bladen Rhenen-West en 's-Hertogenbosch-West.

XLIX Rijkse Watering
De afwateringsenheid heeft een oppervlakte van 11 000 ha en komt tevens voor op de bladen Rhenen-West en 's-Hertogenbosch-West.

L Rijkse Watering
De afwateringsenheid heeft een oppervlakte van 11 000 ha en komt tevens voor op de bladen Rhenen-West en 's-Hertogenbosch-West.

L I Rijkse Watering
De afwateringsenheid heeft een oppervlakte van 11 000 ha en komt tevens voor op de bladen Rhenen-West en 's-Hertogenbosch-West.

L II Rijkse Watering
De afwateringsenheid heeft een oppervlakte van 11 000 ha en komt tevens voor op de bladen Rhenen-West en 's-Hertogenbosch-West.

L III Rijkse Watering
De afwateringsenheid heeft een oppervlakte van 11 000 ha en komt tevens voor op de bladen Rhenen-West en 's-Hertogenbosch-West.

L IV Rijkse Watering
De afwateringsenheid heeft een oppervlakte van 11 000 ha en komt tevens voor op de bladen Rhenen-West en 's-Hertogenbosch-West.

L V Rijkse Watering
De afwateringsenheid heeft een oppervlakte van 11 000 ha en komt tevens voor op de bladen Rhenen-West en 's-Hertogenbosch-West.

L VI Rijkse Watering
De afwateringsenheid heeft een oppervlakte van 11 000 ha en komt tevens voor op de bladen Rhenen-West en 's-Hertogenbosch-West.

L VII Rijkse Watering
De afwateringsenheid heeft een oppervlakte van 11 000 ha en komt tevens voor op de bladen Rhenen-West en 's-Hertogenbosch-West.

L VIII Rijkse Watering
De afwateringsenheid heeft een oppervlakte van 11 000 ha en komt tevens voor op de bladen Rhenen-West en 's-Hertogenbosch-West.

L IX Rijkse Watering
De afwateringsenheid heeft een oppervlakte van 11 000 ha en komt tevens voor op de bladen Rhenen-West en 's-Hertogenbosch-West.

L X Rijkse Watering
De afwateringsenheid heeft een oppervlakte van 11 000 ha en komt tevens voor op de bladen Rhenen-West en 's-Hertogenbosch-West.

L XI Rijkse Watering
De afwateringsenheid heeft een oppervlakte van 11 000 ha en komt tevens voor op de bladen Rhenen-West en 's-Hertogenbosch-West.

L XII Rijkse Watering
De afwateringsenheid heeft een oppervlakte van 11 000 ha en komt tevens voor op de bladen Rhenen-West en 's-Hertogenbosch-West.

L XIII Rijkse Watering
De afwateringsenheid heeft een oppervlakte van 11 000 ha en komt tevens voor op de bladen Rhenen-West en 's-Hertogenbosch-West.

L XIV Rijkse Watering
De afwateringsenheid heeft een oppervlakte van 11 000 ha en komt tevens voor op de bladen Rhenen-West en 's-Hertogenbosch-West.

L XV Rijkse Watering
De afwateringsenheid heeft een oppervlakte van 11 000 ha en komt tevens voor op de bladen Rhenen-West en 's-Hertogenbosch-West.

L XVI Rijkse Watering
De afwateringsenheid heeft een oppervlakte van 11 000 ha en komt tevens voor op de bladen Rhenen-West en 's-Hertogenbosch-West.

L XVII Rijkse Watering
De afwateringsenheid heeft een oppervlakte van 11 000 ha en komt tevens voor op de bladen Rhenen-West en 's-Hertogenbosch-West.

L XVIII Rijkse Watering
De afwateringsenheid heeft een oppervlakte van 11 000 ha en komt tevens voor op de bladen Rhenen-West en 's-Hertogenbosch-West.

L XIX Rijkse Watering
De afwateringsenheid heeft een oppervlakte van 11 000 ha en komt tevens voor op de bladen Rhenen-West en 's-Hertogenbosch-West.

L XX Rijkse Watering
De afwateringsenheid heeft een oppervlakte van 11 000 ha en komt tevens voor op de bladen Rhenen-West en 's-Hertogenbosch-West.

L XXI Rijkse Watering
De afwateringsenheid heeft een oppervlakte van 11 000 ha en komt tevens voor op de bladen Rhenen-West en 's-Hertogenbosch-West.

L XXII Rijkse Watering
De afwateringsenheid heeft een oppervlakte van 11 000 ha en komt tevens voor op de bladen Rhenen-West en 's-Hertogenbosch-West.

L XXIII Rijkse Watering
De afwateringsenheid heeft een oppervlakte van 11 000 ha en komt tevens voor op de bladen Rhenen-West en 's-Hertogenbosch-West.

L XXIV Rijkse Watering
De afwateringsenheid heeft een oppervlakte van 11 000 ha en komt tevens voor op de bladen Rhenen-West en 's-Hertogenbosch-West.

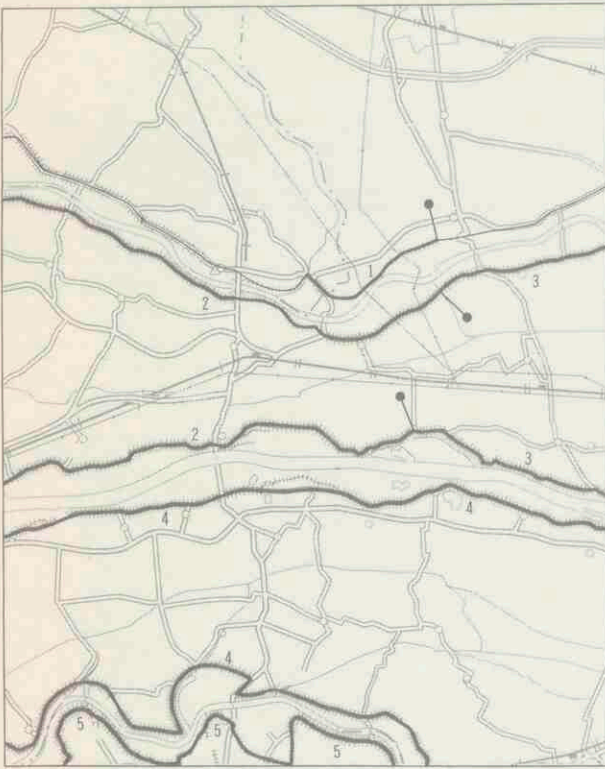


Amerfoort-West	32	Amerfoort-Oost	32	Zutphen-West	33
Rhenen-West	39	Rhenen-Oost	39	Amhem-West	40
's-Hertogenbosch-West	45	's-Hertogenbosch-Oost	45	Vierlingsbeek-West	46

daarin aangebrachte wijzigingen en aanvullingen, is in zijn geheel bekend gemaakt in het Provinciaal Blad 1951 nr. 29. Het reglement is nadien enkele malen gewijzigd.

Hoofdwaterkeringen

Het beheer en onderhoud van de op dit blad voorkomende hoofdwaterkeringen berust bij de onder het kaartje, schaal 1:250 000, genoemde lichamen. Voor het onderhoud van de in de hoofdwaterkeringen gelegen kunstwerken wordt verwezen naar de sluisstaat.



1. Dijkstap Oudeveld
2. Polderdistrict Nederbetuwe
3. Polderdistrict Overbetuwe
4. Polderdistrict Rijk van Nijmegen en Maas en Waal
5. Waterschap De Maaskant

Sluizen en stuwen

In deze staat zijn tevens opgenomen de door de hoofdwaterkeringen lopende persteidingen en -buizen van rioolgemalen.

In de hoofdwaterkeringen langs de Neder Rijn

	wijde in de dag in m	slagdrempel/vloerhoogte in m + NAP
A. Grobbelsluis, damsluis nr. 1, inlaatsluis voor het Valerijkanaal, met twee openingen. Westelijke opening: buitenzijde drie rijen schotbalken (van de buitenste rij schotbalken zijn de onderste — tot NAP + 6,50 m — vervangen door een schuif) en een paar pordeuren; binnenzijde een rij schotbalken. Oostelijke opening: buitenzijde twee rijen schotbalken; binnenzijde een rij schotbalken.	3,00	3,44
B. Witte sluis, voormalige inlaatsluis, bestaande uit twee kokers, welke zijn afgedamd. Door elke koker loopt een perlbuis van het gemaal voor het gerioleerde gebied van Wageningen, elk afsluitbaar met een schuif en een klep	1,30 x 0,95	6,06
C. Uitwaterings- tevens inlaatsluis voor het gemaal Mr. G. J. H. Kaye, een opening met een schuif en een wachtdoor	3,30	3,40
D. Persteiding van het gemaal voor het gerioleerde gebied van Kesteren, afsluitbaar met een schuif en een klep	0 0,30	4,81
E. Uitwateringsluis van de voormalige Dorpspolder De Mars Lede en Oudewaard, een opening, afsluitbaar met een schuif, een deur en een rij schotbalken. Onderhoud: Polderdistrict Nederbetuwe De sluis is buiten gebruik	1,20	5,51
F. Oudewaards sluis, inlaatsluis; een opening, afsluitbaar met een deur en een rij schotbalken	1,40	4,68
G. Persteiding van het gemaal voor het gerioleerde gebied van Ingen en Kluisenberg, afsluitbaar met een schuif en een klep	0 0,20	10,00

In de hoofdwaterkeringen langs de Waal

H. Perlbuis van het gemaal voor het gerioleerde gebied van Loosdrecht, afsluitbaar met een schuif en een klep	0 0,15	11,10
J. Persteiding van het gemaal voor het gerioleerde gebied van Ochten, afsluitbaar met een schuif en een klep	0 0,25	11,45
K. Persteiding van het gemaal voor het gerioleerde gebied van Dodewaard, afsluitbaar met een schuif en een klep	0 0,25	11,85
L. Persteiding van het gemaal voor het gerioleerde gebied van Andelst, afsluitbaar met een schuif en een klep	0 0,25	12,58
M. Persteiding van het gemaal voor het gerioleerde gebied van Ewijk, afsluitbaar met een schuif en een klep	0 0,25	13,63
N. Persteiding van het gemaal voor het gerioleerde gebied van Winssen, afsluitbaar met een schuif en een klep	0 0,25	12,85
O. Perlbuis van het gemaal voor het gerioleerde gebied van Deest, afsluitbaar met een schuif en een klep	0 0,20	12,73
P. Perlbuis van het gemaal voor het gerioleerde gebied van Druten, afsluitbaar met een schuif en een klep	0 0,25	10,79
Q. Perlbuis van het gemaal voor het gerioleerde gebied van Berendse Looijen, afsluitbaar met een schuif en een klep	0 0,28	4,80

In de hoofdwaterkeringen langs de Maas

R. Rijkse sluis, inlaatsluis voor de Rijkse Wetering; een opening, aan de buitenzijde afsluitbaar met twee naast elkaar gelegen schuiven; elke schuif	1,85	3,05
aan de binnenzijde afsluitbaar met een paar pantdeuren	3,65	3,25
en een regelbare stuw welke aan de sluis is gekoppeld. Onderhoud: Polderdistrict Rijk van Nijmegen en Maas en Waal	1,43	3,02
S. Blauwe sluis, inlaatsluis voor de Rijkse Wetering; een opening, aan de buitenzijde afsluitbaar met twee naast elkaar gelegen schuiven; elke schuif	1,75	3,20
aan de binnenzijde afsluitbaar met een paar deuren. Onderhoud: Polderdistrict Rijk van Nijmegen en Maas en Waal	3,10	3,40
T. Appelterse sluis, uitwateringsluis voor de Nieuwe Wetering; een opening, aan de buitenzijde afsluitbaar met twee naast elkaar gelegen schuiven; elke schuif	1,80	3,97
aan de binnenzijde afsluitbaar met een paar deuren. Onderhoud: Polderdistrict Rijk van Nijmegen en Maas en Waal	2,95	4,17
U. Perlbuis van het gemaal voor het gerioleerde gebied van Batenburg, afsluitbaar met een schuif en een klep	0 0,20	9,50
V. Perlbuis van het gemaal voor het gerioleerde gebied van Megen, afsluitbaar met een schuif en een klep	0 0,20	3,80

In de Linge

W. Stuw in de Peltumse brug tussen het negende en tiende pand; een opening, afsluitbaar met een tweedelige schuif	6,00	2,41
X. Stuw ten westen van Ophousten tussen het achtste en negende pand; een opening, afsluitbaar met een tweedelige schuif	6,00	3,52
Y. Stuw ten westen van de aftakking naar Lakemoed tussen het zevende en achtste pand; een opening, afsluitbaar met een tweedelige schuif	6,00	4,20

De stuwen W t/m U zijn in onderhoud bij het Waterschap van de Linge

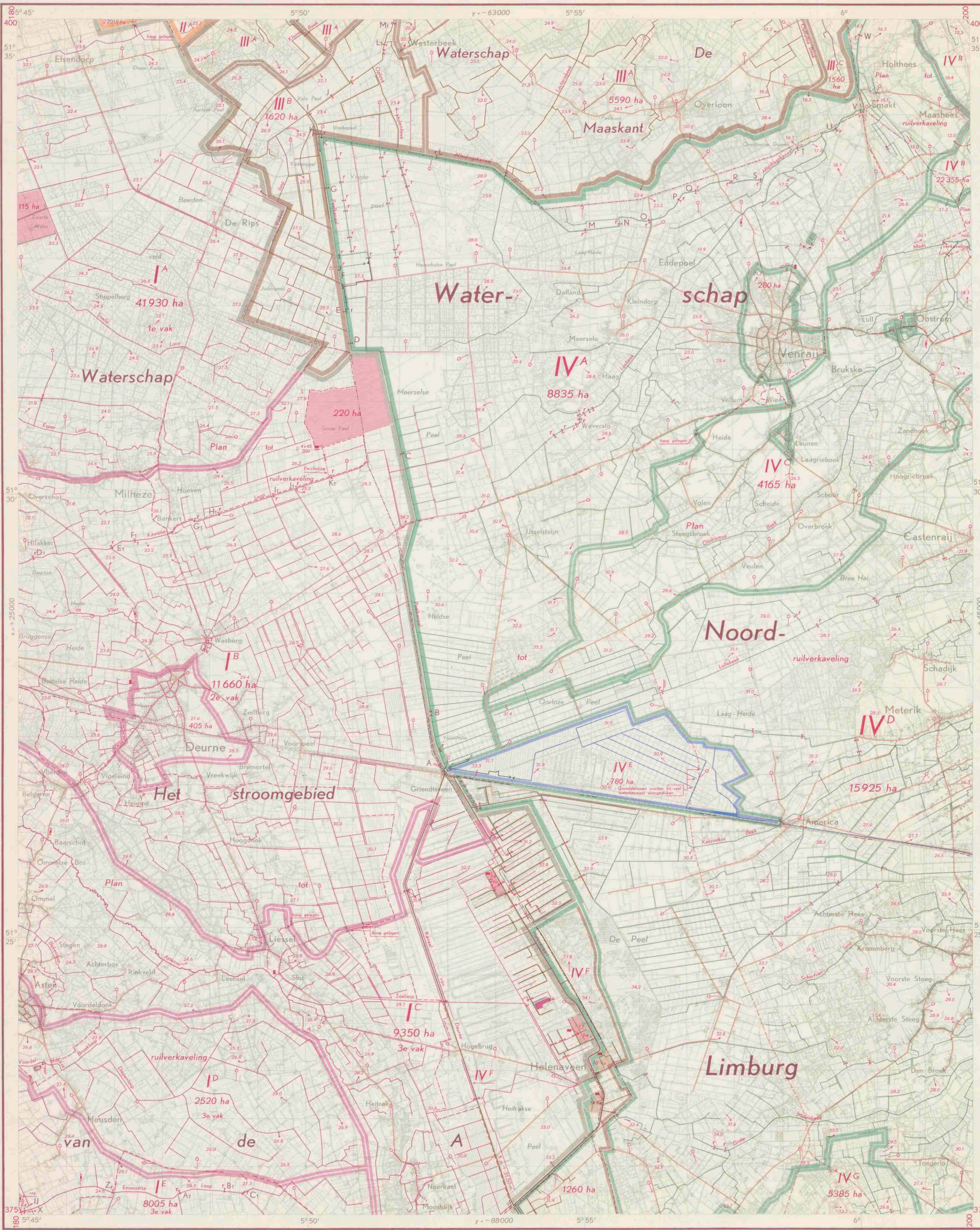
In de Rijkse Wetering

Z. Stuw ten noorden van Nieuwe Schans tussen het vijfde pand en het zesde of benedenpand; twee openingen, elk afsluitbaar met een tweedelige schuif; elke opening	4,30	1,51
AA. Stuw ten westen van Woerd tussen het vierde en vijfde pand; twee openingen, elk afsluitbaar met een tweedelige schuif; elke opening	3,55	1,82
BB. Stuw ten zuiden van Afferden tussen het derde en vierde pand; een opening, afsluitbaar met een klep	3,50	3,38

	wijde in de dag in m	slagdrempel/vloerhoogte in m + NAP
CC. Stuw ten zuiden van Deest tussen het tweede en derde pand; een opening, afsluitbaar met een klep	3,00	4,02
DD. Stuw ten noordoosten van Bergharen tussen het eerste en tweede pand; een opening, afsluitbaar met een klep	1,45	4,73
EE. Inlaatsluis voor de Rijkse Wetering; een opening, afsluitbaar met een schuif	1,60	4,76

In de Nieuwe Wetering

FF. Stuw ten noordoosten van Heren tussen het boven- en het benedenpand; een opening, afsluitbaar met een klep. Onderhoud: Polderdistrict Rijk van Nijmegen en Maas en Waal	6,00	3,62
---	------	------



Afwateringseenheden

I. Deze
De Deze loopt van 's-Hertogenbosch, waar ze in open verbinding staat met het benedenste pand van de Zuid-Willemsvaart, naar de uitwateringsloop te Crèvecoeur, en vervolgens in westelijke richting naar de Maas. Bij het beginpunt neemt tevens de rivier de A en de Dommel (Stadsdommel) op. De afwateringseenheid heeft een oppervlakte van ongeveer 267 000 ha, waarvan ongeveer 228 000 ha in Nederland is gelegen, en omvat o.a. het in een afwijkende kleur aangegeven stroomgebied van de A, dat gedeeltelijk op dit blad voorkomt. Zie verder de bladen 's-Hertogenbosch-West en -Oost, Eindhoven-West en -Oost, Valkenswaard-West en -Oost, Roermond-West, Vierlingsbeek en Breda-Oost.

IA t/m IE A
De A ontstaat in de Peel op de grens tussen de gemeenten Asten en Someren uit verschillende waterlopen, stroomt langs Helmond en mondt te 's-Hertogenbosch vrij in de Deze uit. De totale oppervlakte van het stroomgebied is ongeveer 87 000 ha. De rivier is verdeeld in de navolgende drie vakken:
Eerste vak. Van de Deze tot het verdeelwerk te Beek en Donk (IA)
De totale oppervlakte van dit gebied is 54 345 ha.
IA. Rechtsreeks op het eerste vak afwaterend gebied. Het komt slechts gedeeltelijk op dit blad voor en heeft, met inbegrip van de lagere delen, een oppervlakte van 42 450 ha. Het stroomgebied behoort o.a. de Esperloop en de Snelle Loop. Zie verder de bladen 's-Hertogenbosch-West en -Oost en Eindhoven-Oost.

Tweede vak. Van het verdeelwerk te Beek en Donk tot de stuw te Stipdonk (IB)
Dit vak, groot 12 285 ha, kan tevens via het Afleidingskanaal van Beek en Donk lozen naar het zeespand van de Zuid-Willemsvaart. Dit komt echter zelden voor. Zie hiervoor het blad Eindhoven-Oost.
Derde vak. Boven Stipdonk (IC t/m IE)
Dit vak heeft een oppervlakte van 19 970 ha. Het kan tevens via het Afleidingskanaal van Stipdonk naar het negende pand van de Zuid-Willemsvaart lozen. Dit is echter sinds 1949 niet meer voorgekomen. Zie verder ook het blad Eindhoven-Oost. Het derde vak omvat de volgende slechts gedeeltelijk op dit blad voorkomende onderdelen:

IC. Van de stuw te Stipdonk tot de stuw ten oosten van sluis 10 in de Zuid-Willemsvaart. Dit gebied heeft, met inbegrip van de polders, een oppervlakte van 9445 ha. De voornaamste waterlopen zijn de Bekerloop, de Soelloop en de Astense A. Zie verder ook de bladen Eindhoven-Oost, Valkenswaard-Oost en Roermond-West.
ID. Van de stuw ten oosten van sluis 10 in de Zuid-Willemsvaart tot de stuw ten zuiden van de voornaamste waterlopen in dit gebied, dat een oppervlakte heeft van 250 ha, zijn de voornaamste waterlopen de Broekloop en de Diepenloop. Zie verder het blad Eindhoven-Oost.
IE. Boven de stuw ten zuiden van Asten. Dit gebied heeft een grootte van 8005 ha. De voornaamste waterloop is de Eeuwelse Loop. Zie verder de bladen Eindhoven-Oost, Valkenswaard-Oost en Roermond-West.

II. Maaspand van de stuw te Grave tot de stuw te Lith
De totale oppervlakte van deze afwateringseenheid is 42 435 ha. De boezem heeft een grootte van ongeveer 490 ha. Het stuwpel te Lith is N.A.P. +4,50 m. Zie verder de bladen 's-Hertogenbosch-West en -Oost, Rhenen-West en -Oost, Arnhem-West en Vierlingsbeek. Op dit blad komt slechts een gedeelte van het hierna te noemen onderdeel voor.
IIA. Graafse Raam en Nieuwe Raammond. Dit gebied heeft een oppervlakte van 22 015 ha en kan bij Grave op de Maas worden bemalen. Tevens is vrijlozing mogelijk door de uitwateringsloop naast het gemaal. Zie hiervoor het blad 's-Hertogenbosch-Oost en verder het blad Vierlingsbeek.

III. Maaspand van de stuw te Sambek tot de stuw te Grave
Van deze afwateringseenheid, groot 160 350 ha, is 25 265 ha in Nederland gelegen. De boezem heeft een oppervlakte van ongeveer 465 ha. Het stuwpel te Grave is N.A.P. +7,50 m. De afwateringseenheid behoort tot de volgende slechts gedeeltelijk op dit blad voorkomende onderverdelingen.
Sambekse Uitwatering (IIIA en IIIB)
De Sambekse Uitwatering loost ten zuidwesten van Boxmeer op de Maas. Zie het blad Vierlingsbeek. Het gebied heeft een grootte van 7210 ha en is als volgt onderverdeeld:
IIIA. Rechtsreeks op de Sambekse Uitwatering lozend gebied, groot 5590 ha. Tot de voornaamste waterlopen van dit onderdeel behoren de Kleine Beek en de Lactaria Beek.
IIIB. Oplose Molenbeek boven de voormalige watermolen te Oplo, groot 1620 ha. De voornaamste waterlopen zijn de Oplose Molenbeek, welke uitmondt in de Sambekse Uitwatering, en de Vinkenloop, welke een zijtak is van de Oplose Molenbeek.
IIIC. Sint-Jansbeek, groot 1560 ha. De beek loost via een keersluis ten zuidwesten van Boxmeer vrij op de Maas. Zie het blad Vierlingsbeek.

IV. Maaspand van de stuw te Belfeld tot de stuw te Sambek
De oppervlakte van deze afwateringseenheid is 81 455 ha, waarvan 68 875 ha in Nederland is gelegen. De grootte van de boezem is ongeveer 570 ha. Het stuwpel te Sambek is N.A.P. +10,75 m. Zie ook de bladen Vierlingsbeek, Venlo-Oost, Roermond-West en -Oost. Tot de afwateringseenheid behoren de volgende gedeeltelijk op dit blad voorkomende onderdelen, waarvan enkele in een afwijkende kleur zijn aangegeven.
IVA. Afleidingskanaal van het Peelkanaal boven de voormalige Vierlingsbeekse Molen. Dit gebied, totaal 9115 ha, loost bij Vierlingsbeek op de Maas. De belangrijkste zijtak van het Afleidingskanaal is de Lollebeek. Zie ook het blad Vierlingsbeek.
IVB. Rechtsreeks op het Maaspand afwaterend gebied. Het gebied heeft een oppervlakte van 22 355 ha, waarvan 17 525 ha in Nederland is gelegen. Zie ook de bladen Vierlingsbeek, Venlo-West en Roermond-Oost.
IVC. Geisterse Molenbeek boven de molen te Geisteren. Dit gebied van 4145 ha loost via de molenluis te Geisteren vrij op de Maas. De Geisterse Molenbeek ontstaat uit de samenloop van de Boshuizermolenbeek en de Oostrumse Beek. Zie verder het blad Venlo-Oost.
IVD. Grote Molenbeek boven de stuw te Wansum. De oppervlakte van dit gebied is 19 925 ha. De Grote Molenbeek loost via een overstort bij Wansum op de Maas. De voornaamste waterlopen zijn de Lollebeek, de Kabroekse Beek, de Schorvenloop en de Peelloop. Zie verder ook het blad Venlo-Oost.

IVE, Noorderslout
De Noorderslout ontvangt het overvloedige water van een gebied, groot 780 ha, en loost bij Blerick op de Maas. De watervoorziening vindt plaats vanuit het Kanaal van Deurne door een inlaatsluis ten noorden van Griendtveen. Er bestaan plannen om dit gebied, na verbetering van de Kabroekse Waterloop (IVD), via deze beek te laten afwateren.
IVF, Noordervaart, Kanaal van Deurne en Helenavaart
Dit gebied heeft een totale grootte van ± 1290 ha. De oppervlakte van het kanalencomplex, dat een peil heeft van N.A.P. +31,50 m, is ongeveer 70 ha. Met de kanalen ligt een groot aantal, ten behoeve van de verveening, gegraven wijken gemeen. Via het Kanaal van Deurne en een sluis ten noorden van Griendtveen kan water van de Noordervaart op het Peelkanaal worden ingelaten. Bij Nederweert kan het kanalencomplex inlaatwater ontvangen uit het vijftiende en overvloedig water lozen op het veertiende pand van de Zuid-Willemsvaart. De lozing is echter gering. Zie verder het blad Roermond-West.

Sluizen en stuwen
Wijde in Drempeel- Max. stuw-
de dag diepte in meters in meters
+ N.A.P. + N.A.P.

In het Peelkanaal
A. Sluis voor waterinlaat uit het Kanaal van Deurne, afsluitbaar met een tweedelige schuif 0 1,00 29,80
B. Dam met stuwduiker 0 1,00 28,76
C. Stuw (volkomen overlaat) 1,95 28,16
Na plaatsing schotbalken (volkomen overlaat) 9,00 29,16
D. Vaste stuw 8,50 28,18
E. Vaste stuw 8,50 27,16
F. Vaste stuw 8,50 26,53

G. Vaste stuw	8,50	25,63
H. Stuw, welke met overstort K het verdeelwerk aan de Vredemaal vormt; op de vaste schotbalk een stalen schuif; de stuw laat normaal geen water door	8,33	24,52 24,96
I. Vaste stuw	7,00	23,52
J. Vaste stuw	7,00	22,62

In het Afleidingskanaal

K. Overstort; vormt met stuw H het verdeelwerk aan de Vredemaal	4,00	24,55
L. Schotbalkstuw	2,50	22,76 24,23
M. Schotbalkstuw	2,50	22,14 23,78
N. Schotbalkstuw	2,50	21,12 22,56
O. Schotbalkstuw	2,50	20,76 21,91
P. Schotbalkstuw	2,45	19,10 20,57
Q. Schotbalkstuw	2,50	18,98 20,37
R. Schotbalkstuw	2,50	17,04 18,84
S. Schotbalkstuw	2,55	16,73 17,94
T. Schotbalkstuw	2,50	16,19 17,35
U. Schotbalkstuw	2,50	15,47 16,48
Teñ zuiden van deze stuw een duiker, afsluitbaar met schotbalken	0 1,00	15,77
V. Schotbalkstuw	3,50	14,24 15,84
W. Schotbalkstuw	2,50	12,94 14,73
Dagwijde boven stuwpel	3,50	

In de A
X. Stuw bij de monding van de Eeuwelse Loop; één opening met schuif 2,13 22,65 23,85
twee openingen met schotbalken, elk 2,13 22,65 23,85

In de Eeuwelse Loop

Y. Stuw met dubbele schuif; één opening	2,50	22,34 23,64
Z. Stuw met dubbele schuif; één opening	2,50	23,39 24,50
A ¹ . Stuw met dubbele schuif; één opening	2,50	24,40 25,05
B ¹ . Stuw met schuif; één opening	2,50	25,31 25,96
C ¹ . Stuw met schuif; één opening	2,50	26,34 27,01

In de Kawelse Loop

D ¹ . Stuw met twee openingen; één opening met schuif	1,67	18,90 20,50
één opening met schotbalken	1,66	
E ¹ . Stuw met twee openingen; één opening met schuif	1,67	20,40 22,00
één opening met schotbalken	1,66	
F ¹ . Stuw met twee openingen; één opening met schuif	1,67	21,40 23,00
één opening met schotbalken	1,66	
G ¹ . Stuw met twee openingen; één opening met schotbalken	1,67	22,80 24,40
één opening met schuif	1,66	
H ¹ . Stuw met twee openingen; één opening met schuif	1,67	23,16 24,80
één opening met schotbalken	1,66	
I ¹ . Stuw met twee openingen; één opening met schuif	1,67	24,30 25,60
één opening met schotbalken	1,67	
J ¹ . Stuw met één opening, afsluitbaar met schuif	1,95	24,97 26,10
K ¹ . Stuw met één opening, afsluitbaar met schuif	1,95	25,77 27,00

In de Oplose Molenbeek

L ¹ . Vaste stuw	3,50	20,10
M ¹ . Vaste stuw	3,50	19,80

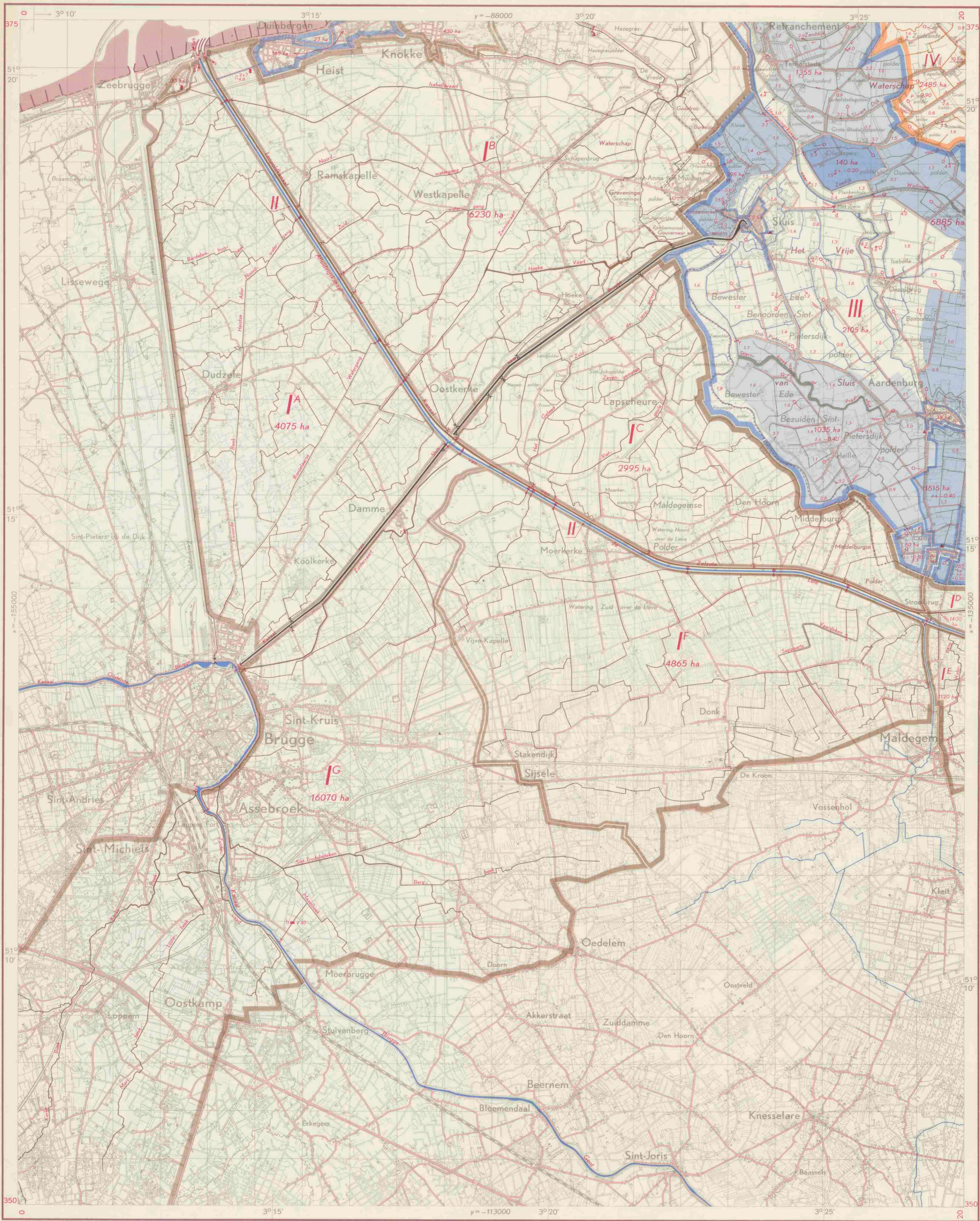
Verklaring der tekens

■ C 1/2	elektrisch gemaal
■ C 1/2	rioolgemaal
<<	uitwateringsluis of afsluitbare duiker
>>	inlaatsluis
⊕	grondduiker
⊖	grondduiker voor waterinlaat
⊕	grondduiker, aan één zijde afsluitbaar
⊖	vaste stuw
⊕	regelbare stuw
⊖	regelbare stuw voor waterinlaat
⊕	boodemval
⊖	peilmark van het N.A.P.
K _N + 31,50	kanaalpeil
—	peilschaal
—	peilschaal, geregeld waargenomen
26,2	hoogtecijfer in m + N.A.P.
—	verharde weg
—	riolering (in de kleur van het betreffende gebied)
—	gerioleerde waterleiding
—	grens van een ruilverkavelingsblok
—	administratieve grens van een waterschap
—	provinciale grens
2445 ha	grootte in ha volgens meting met de planimeter op de kaart 1:25 000

Toelichting

Ten aanzien van de waterstaat is een hoofddeling van Nederland gemaakt in afwateringseenheden. Een afwateringseenheid is in het algemeen aangeduid met een eigen kleur, terwijl de waterstaatkundige grens daarvan door een brede bies in deze kleur is aangegeven. Onderverdelingen van een afwateringseenheid zijn begrensd door smalle bieszen. Onderverdelingen, die een eigen waterstand en eigen lozingsmiddelen bezitten, zijn volgekleurd. Ter wille van de duidelijkheid zijn bepaalde belangrijke onderverdelingen, al of niet volgekleurd, in een afwijkende kleur aangegeven. De brede hoedbies van een afwateringseenheid echter is langs de gehele grens onzijdig voortgezet. De belangrijkste wateren zijn aangegeven in de kleur van de afwateringseenheid, waartoe zij behoren, de namen van deze wateren zijn in rood gesteld. De wateren in volgekleurde gebieden zijn in grijs aangegeven. De waterinlaat van een gebied is tot uitdrukking gebracht door de daartoe dienende kunstwerken en waterleidingen in zwart aan te geven. De namen van geregelmenteerde waterschappen of polders zijn in bruin op de kaart aangegeven. Ruilverkavelingen in verschillende stadia zijn, voor zover het de waterstaat betreft, op de bestaande topografie aangegeven. Rekening moet worden gehouden met eventuele wijzigingen in de waterstaat binnen het ruilverkavelingsblok. Voor de beschrijving van de juiste plaats der peilmerken van het Normaal Amsterdams Peil zie men de betreffende peilmerken van het N.A.P. met de bijbehorende staten. Als grondslag is voor de beschrijving gebruik gemaakt van de topografische kaart schaal 1:25 000. Voor de geografische aanduidingen is de vereenvoudigde spelling toegepast. Voor de administratieve gegevens betreffende de waterstaat, welke niet op dit kaartblad of in het randchrift zijn opgenomen, wordt verwezen naar het boekwerk „Beschrijving van de Provincie Noord-Brabant, behorende bij de Waterstaatskaart“, dat verkrijgbaar is bij het Staatsdrukkerij- en Uitgeverijbedrijf, Fluwelan Burgwal 18, 's-Gravenhage, waar ook de Waterstaatskaarten à 75 per stuk verkrijgbaar zijn. De meer volledige gegevens der bemalingsinstallaties, alsmede de jongste gegevens over wijzigingen in de waterstaat, welke na het verschijnen van dit blad mochten zijn ingetreden, liggen voor belangstellenden kosteloos ter inzage bij de directie Algemene Dienst van de Rijkswaterstaat, Boorlaan 2, te 's-Gravenhage, telefoon (070)182610.

's-Hertogenbosch-Oost	45	Vierlingsbeek	46
Eindhoven-Oost	51	Venlo-West	52
Valkenswaard-Oost	57	Roermond-West	58
		Roermond-Oost	58



Afwateringseenheden

I. Het Leopoldkanaal (ten westen van Sint-Laurens)

Het Leopoldkanaal, waaraan deze afwateringseenheid is genoemd, heet ook wel het Kanaal van Zelzate naar Zee. Het loopt van Assende (blad Terneuzen-Oost) naar Heist. Het deel ten oosten van Sint-Laurens loost overwegend via de Isabella'sluis op de Braakmolder (zie het blad Terneuzen-West). Het deel ten westen van Sint-Laurens loost via sluis B te Heist op de Noordzee en vormt met het daarop lozende gebied een zelfstandige afwateringseenheid van ongeveer 3700 ha. Het gebied komt gedeeltelijk op dit blad voor en is onderverdeeld in zeven delen, 1A t/m 1G.

1A. De oppervlakte van dit geheel in België gelegen onderdeel is, met inbegrip van het gerioleerde gebied van Zeebrugge, 4108 ha. De lozing op het Leopoldkanaal heeft plaats via een aantal grondduikers onder het Afdelingskanaal van de Leie (II). Het gebied kan zowel vanuit het Kanaal Oostende-Brugge als vanuit het Kanaal Sluis-Brugge van water worden voorzien.

1B. Dit onderdeel, waarvan 100 ha in Nederland is gelegen, heeft, met inbegrip van 430 ha gerioleerd gebied van de gemeente Knokke en 100 ha hoge gronden, een oppervlakte van 6760 ha. Uit het Kanaal Sluis-Brugge kan water worden ingelaten.

1C. Van dit gebied, groot 2995 ha, is slechts 55 ha in Nederland gelegen. Het kan vanuit het Kanaal Sluis-Brugge van water worden voorzien.

1D. Dit gebied, dat door het Leopoldkanaal wordt doorsneden, is 1400 ha groot. Het loost rechtstreeks op het kanaal. Zie ook het blad Terneuzen-West.

1E. De oppervlakte van dit onderdeel is 1120 ha. Het gebied loost te Strooibrug via een grondduiker onder het Afdelingskanaal van de Leie (II) op het Leopoldkanaal. Zie ook het blad Terneuzen-West.

1F. Dit onderdeel heeft een grootte van 4865 ha en loost via een aantal grondduikers onder het Afdelingskanaal van de Leie (II) op het Leopoldkanaal.

1G. De grote afvoerleiding in dit onderdeel is de Zuidvaart. Het gebied heeft een oppervlakte van 16 070 ha, waarvan 5070 ha loost op de Zuidvaart boven deze grondduiker. Bij veel waterbezuiniging kan een gedeelte van het overvloedige water ook via een ligpuig kanaal naar het Kanaal Brugge-Gent. Onder deze omstandigheden wordt dan tevens het ten zuiden van dit onderdeel gelegen gebied gedeeltelijk meebemalen. Het gebied van de Zuidvaart beneden de grondduiker te Lappersfort kan in droge tijden water ontvangen uit het Kanaal Sluis-Brugge.

II. Afdelingskanaal van de Leie

Deze geheel in België gelegen afwateringseenheid is genoemd naar het Afdelingskanaal van die naam. Dit kanaal loopt van de Leie bij Deinze, voorbij Ekelo en Balgerhoek (zie het blad Terneuzen-West) naar het Leopoldkanaal te Strooibrug en vandaar evenwijdig aan dit kanaal naar Heist, waar het via sluis A in de Noordzee uitmondt. Het kanaal dient ter ontlasting van de Leie en voor de ontwatering van gebieden ten zuiden van Maldegem, ten westen van Balgerhoek en rondom Gent. Het deel tussen de Leie en de schutsluis te Balgerhoek, waarin zich een stuw bevindt, is ook voor de scheepvaart van belang. Van de op dit afdelingskanaal lozende gebieden is slechts het gerioleerde gebied van de gemeente Heist afzonderlijk aangegeven. Dit onderdeel loost via een rioolmeel en heeft een oppervlakte van 165 ha. Het hierin gelegen duingebied van 23 ha heeft geen zichtbare afwatering. Zie ook de bladen Cadzand en Terneuzen-West.

III. Wielingen-Passageule

Deze afwateringseenheid, welke een oppervlakte heeft van 13 890 ha, bestaat uit 11 785 ha polderland en 2105 boezem en boezemland. Hiervan is respectievelijk 375 ha en 163 ha in België gelegen. De voorafgaande tot deze afwateringseenheid behorende waterlopen zijn het Uitwateringskanaal naar de Wielingen en de Linie of Passageule. Eerstgenoemde begint even ten oosten van Bakkersdam en loost te Cadzand via een uitwateringsluis op de Wielingen. Zie de bladen Terneuzen-West en Cadzand. De Linie of Passageule loopt van de Kapitale Dam tot de aansluiting met het Uitwateringskanaal bij Bakkersdam. Zie het blad Terneuzen-West. Genoemde waterlopen vormen samen één grote afvoerleiding.

Vanaf de stuw bij Plankenhuis tot de sluis te Cadzand bedraagt de zomerstand NAP—1,00 tot NAP—0,80 m. In de winter wordt het peil zo laag mogelijk gehouden. Vanaf de Kapitale Dam tot de stuw bij Plankenhuis bedraagt het peil NAP—0,70 m. Zowel het Uitwateringskanaal naar de Wielingen als de Linie of Passageule is in beheer en onderhoud bij het waterschap Het Vrije van Sluis.

IV. Cadzand

Deze afwateringseenheid is, met inbegrip van het gerioleerde gebied van de gemeente Zuidzande, 2495 ha groot. Het gebied wordt door een dieselmemaal op de Wielingen afgemalen. Zie verder de bladen Cadzand, Middelburg-West en Terneuzen-West.

Kanaal van Sluis naar Brugge

Dit kanaal, dat vroeger voor de scheepvaart was bestemd, staat via een schutsluis bij de Dammevoort te Brugge in verbinding met het Kanaal Gent-Oostende. Oorspronkelijk werd het Leopoldkanaal en het Afdelingskanaal van de Leie met een tweetal grondduikers onder dit kanaal doorgeleid. Deze duikers zijn echter door oorlogshandelingen vernield, tengevolge waarvan het kanaal thans uit twee delen bestaat. Beide delen zijn verbonden door een buisleiding, welke onder het Leopoldkanaal en het Afwateringskanaal van de Leie doorloopt. Het kanaalpeil voor beide delen bedraagt NAP+1,55 m. De scheepvaart ten behoeve van aan het kanaal gelegen bedrijven is beperkt tot een gedeelte van ± 1 km, gerekend vanaf de schutsluis te Brugge. Tegenwoordig doet het kanaal hoofdzakelijk dienst als inlaatkanaal ten behoeve van de eraan grenzende gebieden. (Zie ook onder 1.) Er worden geen gronden op af. Het Nederlandse gedeelte is in beheer en onderhoud bij het rijk. De haven van Sluis, lang ± 100 m, is in beheer bij de gemeente Sluis.

Verklaring der tekens

- v80 elektrisch gemaal (V = vijzel; C = centrifugaalpomp) en het aantal m³ waterverzet per minuut bij de in m aangegeven opvoerhoogte
- c2x7 4,8 rioolmeel
- rioolmeel, capaciteit kleiner dan 5 m³/min
- ▲ rioolwaterzuiveringsinstallatie
- >>> schutsluis
- >>> uitwateringsluis
- >>> uitwateringsluis, bij doorbraak gesloten
- > keersluis
- grondduiker
- grondduiker, aan één zijde afsluitbaar
- >>> inlaatsluis
- stuw
- regelbare stuw
- peilschaal
- peilschaal, geregeld waargenomen (reg = registrerend)
- peilmerk van het NAP
- p. -0.90 polderpeil
- ± ± -0.40 zomerwaterstand } in m t.o.v. NAP
- 02 hoogtecijfer
- riolering (in de kleur van het betreffende gebied)
- verharde weg
- 430 ha grootte in ha volgens meting met de planimeter op de kaart 1:25000
- waterleiding, hoofdzakelijk dienende voor waterinlaat
- bij gemiddeld laag waterspring droogvallend gebied
- hoogwaterlijn
- strekdammen
- administratieve grens van een waterschap (doorgaans alleen daar aangegeven, waar zij afwijkt van de waterstaat)
- rijksgrens

Sluizen

	Wijdte in de dag in m	Slagdrempelhoogte in m - NAP
A. Uitwateringsluis voor de afwateringseenheid Leopoldkanaal van de Leie; zes openingen, elk met één eb- en één vloeddeur, elke opening	4,00	2,05
B. Uitwateringsluis voor de afwateringseenheid Leopoldkanaal (ten westen van Sint-Laurens); vier openingen, elk met één paar eb- en twee paar vloeddeuren. De westelijke en oostelijke openingen zijn buiten gebruik (t.g.v. oorlogshandelingen vernield). Elke opening	6,25	2,84

Toelichting

Ten aanzien van de waterstaat is een hoofdindeling van Nederland gemaakt in afwateringseenheden. Een afwateringseenheid is in het algemeen aangeduid met een eigen kleur, terwijl de waterstaatkundige grens daarvan door een brede bies in deze kleur is aangegeven. Onderverdelingen van een afwateringseenheid zijn begrensd door smalle biesjes. Onderverdelingen, die een eigen waterstand en eigen lozingsmiddelen bezitten, zijn volgekleurd. Door tintverschillen worden deze delen onderscheiden van de naastliggende, tot dezelfde afwateringseenheid behorende onderverdelingen. In een volgekleurde onderverdeling omgeven door een smalle bies, dan loost het op het aangrenzende deel, dat in dezelfde tint is volgekleurd. Gerioleerde gebieden, gelegen in een afwateringseenheid, zijn ongekleurd en omgeven door een smalle bies. In afwijking met het voorgaande zijn de buiten de rijksgrens gelegen afwateringseenheden sommier aangeduid. De belangrijkste wateren zijn aangegeven in de kleur van de afwateringseenheid, waartoe zij behoren; de namen van deze wateren zijn in rood gesteld. De wateren in volgekleurde gebieden zijn in grijs aangegeven. De waterinlaat van een gebied is tot uitdrukking gebracht door de daartoe dienende kunstwerken in zwart aan te geven.

De namen van geregelmenteerde waterschappen of polders zijn in bruin op de kaart aangegeven. Voor de beschrijving van de juiste plaats der peilmerken van het Normaal Amsterdams Peil zie men de betreffende peilmerkkarten van het NAP, schaal 1:25000, met de daarbij behorende staten. Voor de geografische aanduidingen is de vereenvoudigde spelling toegepast.

Voor de administratieve gegevens betreffende de waterstaat, welke niet op dit kaartblad of in het randchrift zijn opgenomen, wordt verwezen naar het boekwerk „Beschrijving van de provincie Zeeland, behorende bij de Waterstaatskaart” (waarvan een herdruk in bewerking is) verkrijgbaar bij het Staatsdrukkerij- en Uitgeverijbedrijf, Fluwelen Burgwal 18, 's-Gravenhage. Ook de Waterstaatskaarten zijn aldaar à 5 per stuk verkrijgbaar. De meer volledige gegevens der bemalingsinstallaties, alsmede de jongste gegevens over wijzigingen in de waterstaat, welke na het verschijnen van dit blad mochten zijn ingetreden, liggen voor belangstellenden kosteloos ter inzage bij de directie Algemene Dienst van de Rijkswaterstaat, Boortaan 2, te 's-Gravenhage, telefoon (070) 182610.

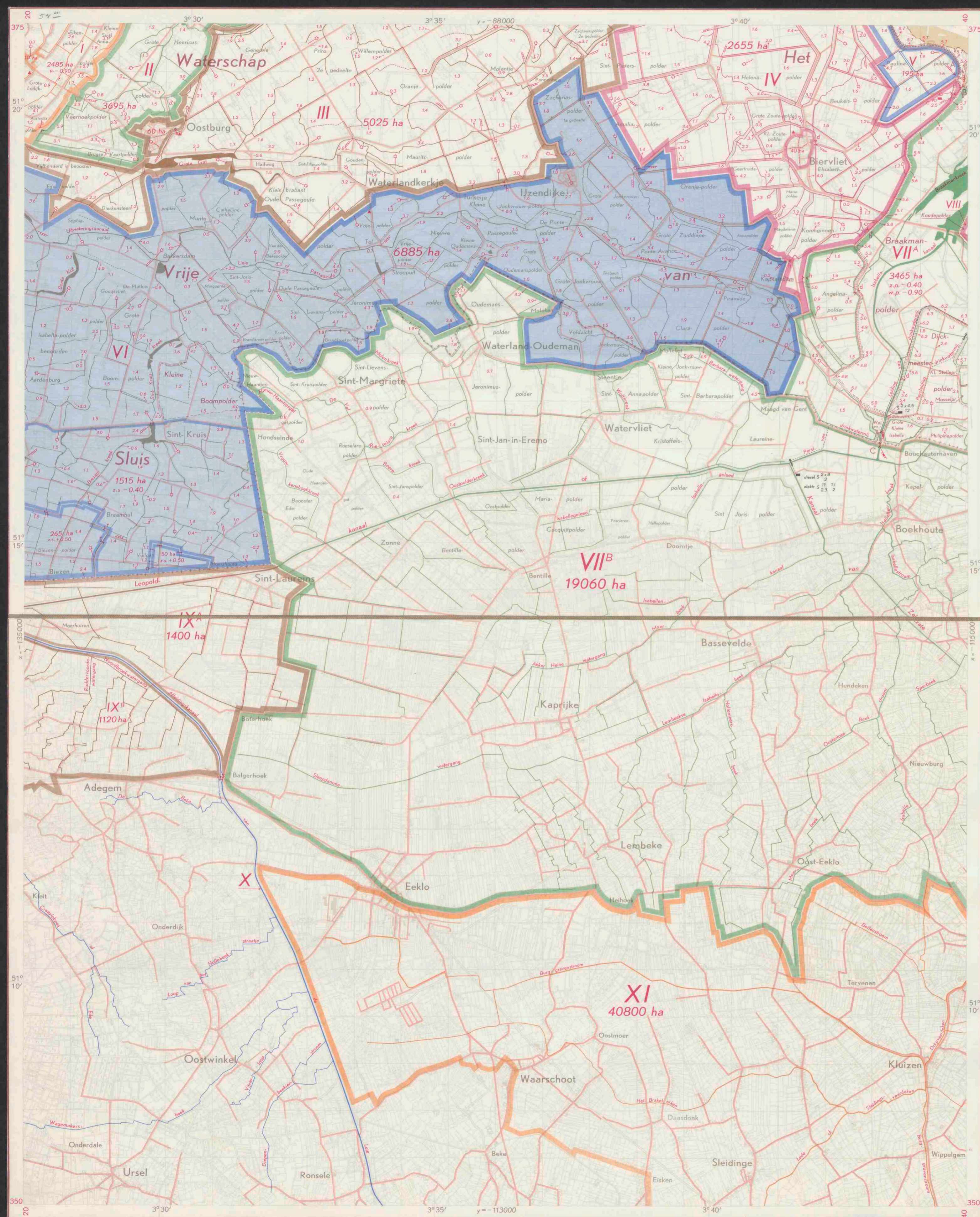
Zierikzee-West	42
Cadzand	47
Sluis	53
Middelburg-West	48
Terneuzen-West	54

Universiteitsbibliotheek Utrecht

ARCHIEF

VII B. a. 79f
(ed. 3 bis, bl. 53)





Afwateringseenheden

- I. Cadzand**
Deze afwateringseenheid is gelegen in de waterschappen Het Vrije van Sluis en Tienhonderd en Zwarte (zie het blad Cadzand). De oppervlakte bedraagt, met inbegrip van het gerioleerde gebied van de gemeente Zuidzande, 2495 ha. Het gebied wordt door een dieselmolen op de Wielingen afgemalen. Zie verder de bladen Middelburg-West, Cadzand en Sluis.
- II. Groede**
Deze afwateringseenheid omvat de geregelende Adornispolder en is voorts gelegen in de waterschappen Oud- en Jong-Breskens en Het Vrije van Sluis. De oppervlakte bedraagt, met inbegrip van de gerioleerde gebieden van de gemeenten Nieuwvliet en Groede, 3720 ha. De waterlozing heeft plaats door een uitwateringsluis op de Wielingen; zie het blad Middelburg-West. Het gebied ten westen van Oostburg kan bij veel waterbezwaar via een hulpsluis lozen naar de afwateringseenheid I.
- III. Slijkplaat**
Deze afwateringseenheid is gelegen in de geregelende Hoofdplaatpolder en in het waterschap Het Vrije van Sluis. De oppervlakte bedraagt, met inbegrip van de gerioleerde gebieden van de gemeenten Schoondijke en Oostburg, 5115 ha. De afwateringseenheid loost door een uitwateringsluis op de Westerschelde; zie het blad Middelburg-West.
- IV. Biervliet**
Deze afwateringseenheid is geheel gelegen in het waterschap Het Vrije van Sluis en heeft, met inbegrip van het gerioleerde gebied van de gemeente Biervliet, een oppervlakte van 2695 ha. De afwateringseenheid kan via de uitwateringsluis B vrij afwateren op de Westerschelde. Bij veel waterbezwaar en langdurig hoge buitenwaterstanden is de sluis ten noorden van het gemeentelijk gebied van de afwateringseenheid op de voorboezem (bergboezem) bemalen. Zonodig kan een deel van het overvloedige water via een tweekant hulpsluis lozen naar de Braakmankreek (VIIA). Zie ook het blad Middelburg-West.
- V. Paulinapolder**
Deze afwateringseenheid, groot 195 ha, is geheel in het waterschap Het Vrije van Sluis gelegen en loost via sluis A op de Westerschelde. Zie ook blad Middelburg-West.
- VI. Wielingen-Passageule**
Deze afwateringseenheid, welke een oppervlakte heeft van 13 890 ha, bestaat uit 11 785 ha polderland en 2105 ha boezem en boezemland. Hiervan is respectievelijk 375 ha en 163 ha in België gelegen. De voornaamste tot deze afwateringseenheid behorende waterlopen zijn het Uitwateringskanaal naar de Wielingen en de Linie of Passageule. Eerstgenoemde begint even ten oosten van Bakkersdam en loost te Cadzand via een uitwateringsluis op de Wielingen; zie het blad Cadzand. De Linie of Passageule loopt van de Kapitale Dam tot de aansluiting met het Uitwateringskanaal bij Bakkersdam. Genoemde waterlopen vormen samen één grote afvoerleiding. Vanaf de stuw bij Plankenhuis (zie het blad Sluis) tot de sluis te Cadzand bedraagt de zomerstand NAP-1,00 m tot NAP-0,80 m. In de winter wordt het peil zo laag mogelijk gehouden. Vanaf de Kapitale Dam tot bovengenoemde stuw bedraagt het peil NAP-0,70 m. Het op dit deel lozende gebied heeft, met inbegrip van enkele hogere delen, een oppervlakte van ongeveer 8735 ha. Bij veel waterbezwaar kan het gebied in het uiterste oosten via een hulpsluis lozen naar de afwateringseenheid IV, waarbij de stuw in de Passageule ten westen van de Kapitale Dam wordt gesloten. Zowel het Uitwateringskanaal naar de Wielingen als de Linie of Passageule is in beheer en onderhoud bij het waterschap Het Vrije van Sluis. Zie verder de bladen Sluis en Cadzand.
- VII. Braakmankreek c.a.**
De voornaamste wateren in deze afwateringseenheid zijn de Braakmankreek, het Isabellakanaal en het ten oosten van Sint-Laurens gelegen deel van het Leopoldkanaal met zijn verbindingskanaal naar de Isabellasluis. Het gebied heeft een totale oppervlakte van 22 545 ha, waarvan 3530 ha in Nederland is gelegen. De afwateringseenheid, die vrij op de Westerschelde kan lozen, bestaat uit de volgende onderdelen VIIA en VIIB.
- VIIA. Braakmankreek**
Dit onderdeel groot 3485 ha, wordt gevormd door de Braakmankreek en het Isabellakanaal met de direct op deze wateren lozende gronden. Het omvat o.a. de volgende gedeeltes op dit blad voorkomende geregelende polders: Braakmanpolder, Kleine Steldepolder, Mosselpolder, Dijkmestpolder, Philippinapolder, alsmede het waterschap Grote- en Kleine Isabell. De Braakmankreek loost via een uitwateringsluis op de Westerschelde. Zie verder het blad Terneuzen-Oost.
- VII B. Leopoldkanaal ten oosten van Sint-Laurens**
De totale oppervlakte van dit kanaal met de erop afwaterende gronden is 19 060 ha. Hiervan is 45 ha in Nederland gelegen. Het gebied loost overwegend via de Isabellasluis naar het onderdeel Braakmankreek. Zie verder onder IX en het blad Terneuzen-Oost.
- VIII. Lovenpolder**
Deze afwateringseenheid, groot 1470 ha, omvat de volgende geregelende polders: Koudepolder, Oud-Westrijpolder, De Lozeperd, alsmede het waterschap Loven en Willemskerke. De waterlozing heeft plaats door een uitwateringsluis op de Westerschelde; zie het blad Terneuzen-Oost.
- IX. Het Leopoldkanaal ten westen van Sint-Laurens**
Het Leopoldkanaal, waarnaar deze afwateringseenheid is genoemd, heet ook wel het Kanaal van Zelzate naar Zee. Het loopt van Assenede naar Heist; zie de bladen Terneuzen-Oost en Sluis. Het deel ten oosten van Sint-Laurens loost overwegend via de Isabellasluis op de Braakmankreek (zie onder VIIA en VIIB). Het deel ten westen van Sint-Laurens loost via een sluis te Heist op de Noordzee (zie het blad Sluis). Het vormt met het erop lozende gebied een zelfstandige afwateringseenheid van ongeveer 37 000 ha. Het gebied is onverdeeld in zeven delen, waarvan de volgende twee gedeeltes op dit blad voorkomen.
- IXA. Dit gebied heeft een oppervlakte van 1400 ha en loost rechtstreeks op het kanaal. Zie verder het blad Sluis.**
- IXB. De oppervlakte van dit onderdeel is 1120 ha. Het gebied loost te Strooibrug, via een grondduiker onder het Afdelingskanaal van de Leie (X) op het Leopoldkanaal. Zie verder het blad Sluis.**
- X. Afdelingskanaal van de Leie**
Deze geheel in België gelegen afwateringseenheid is genoemd naar het Afdelingskanaal. Dit kanaal loopt van de Leie bij Deinze voorbij Eeklo en Balgerhoek naar het Leopoldkanaal te Strooibrug (zie het blad Sluis) en vandaar evenwijdig aan dit kanaal naar Heist, waar het via een uitwateringsluis in de Noordzee uitmondt. Het kanaal dient ter ontlasting van de Leie en voor de ontwatering van de gebieden ten zuiden van Maldegem, ten westen van Balgerhoek en rondom Gent. Het deel tussen de Leie en de schutsluis te Balgerhoek, waarin zich tevens een stuw bevindt, is ook voor de scheepvaart van belang. Van de op dit Afdelingskanaal lozende gebieden is slechts het gerioleerde gebied van de gemeente Heist aangegeven; zie de bladen Sluis en Cadzand.
- XI. Kanaal Terneuzen-Gent**
Dit kanaal vormt de scheepvaartverbinding van Gent met de Westerschelde. Het is te Terneuzen door een schutsluiscomplex van dit water gescheiden. Te Gent is het kanaal door middel van de Tolhuissluis en het Verbindingskanaal verbonden met het Kanaal Gent-Oostende. Voorts staat het door middel van het Handelsdok, de Kastelsluis en de Visserijvaart in verbinding met de Schelde (Zeeschelde). Behalve voor de scheepvaart dient het kanaal ook voor de afwatering van een geheel in België gelegen gebied, groot ± 40 800 ha. Zie verder het blad Terneuzen-Oost.

Hoofdwaterkeringen

De op dit blad voorkomende hoofdwaterkeringen zijn in beheer en onderhoud bij de, op onderstaand kaartje, schaal 1 : 200 000, aangegeven instanties:



1. Waterschap Het Vrije van Sluis; 2. Braakmanpolder.

Verklaring der tekens

- 0,25 elektrisch gemaal met opgave van de aard van het bemalingswerktuig (C= centrifugaalpompe, S= schroefpompe) en het aantal m³ waterverzet per minuut bij de in m aangegeven opvoerhoogte
- 2,45 inlaatgemaal
- ▲ rioolwaterzuiveringsinstallatie
- ▲ schutsluis
- > uitwateringsluis
- > d uitwateringsluis, alleen bij doorbraak gesloten
- > h hulpsluis, doet dienst bij veel waterbezwaar
- 0,40 grondduiker
- 1,10 stuw
- 1,10 regelbare stuw
- 1,10 peilschaal
- 1,10 peilschaal, geregeld waargenomen
- 1,10 peilmeter van het NAP
- 1,10 zomerwaterstand in een polder } in m t.o.v. NAP
- 1,10 hoogtijcijfer
- 1,10 riosiering (in de kleur van het betreffende gebied)
- 1,10 verharde weg
- 1,10 grootte in ha volgens meting met de planimeter op de kaart 1 : 25 000
- 1,10 persleiding
- 1,10 waterleiding
- 1,10 grondduiker } alleen dienende voor waterinlaat
- 1,10 aquaduct
- 1,10 hoofdwaterkering
- 1,10 tweede waterkering
- 1,10 bij gemiddeld laaglaagwaterspring droogvallend gebied
- 1,10 hoogwaterlijn
- 1,10 administratieve grens van een waterschap of polder (doorgaans alleen daar aangegeven, waar zij afwijkt van de waterstaat)
- 1,10 rijksgrans

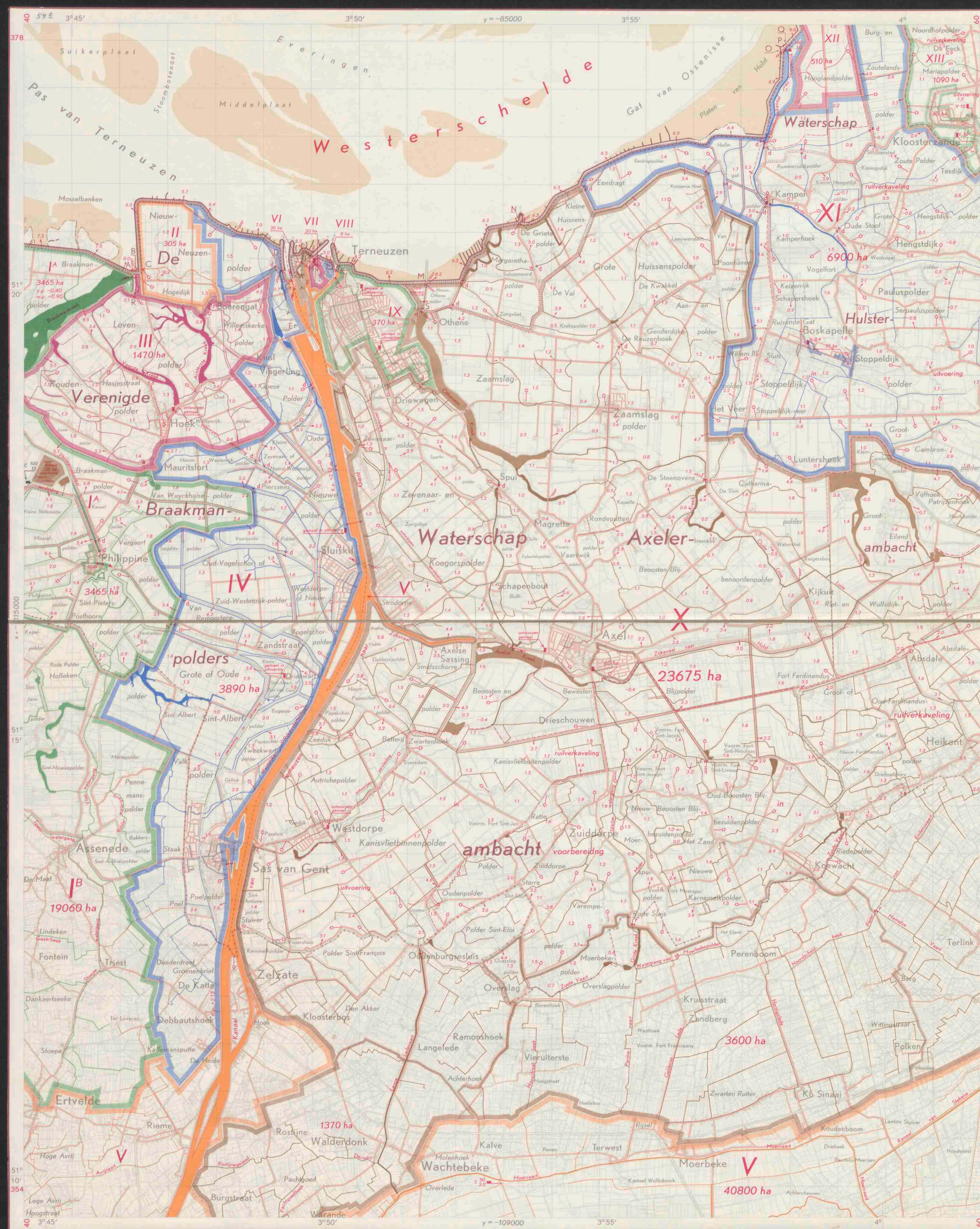
VII B.a. 795
(ed. 3 bis, bl. 54-W)

Toelichting

Ten aanzien van de waterstaat is een hoofdindeling van Nederland gemaakt in afwateringseenheden. Met een afwateringseenheid wordt bedoeld een gebied, dat bestaat uit een samenstel van wateren met de daarop lozende gronden. Het loost rechtstreeks op het buitenwater (de zee, het IJsselmeer en de grote rivieren). Een afwateringseenheid is in het algemeen aangeuid met een eigen kleur, terwijl de waterstaatkundige grens daarvan door een brede bies is aangegeven. Ondervindingen van een afwateringseenheid zijn begreep door smalle biezten, onderverdelingen, die een eigen waterstand en eigen losingsmiddelen bezitten, zijn volgekleurd. Is een volgekleurd onderverdeling omgeven door een smalle bies, dan loost het op het aangrenzende deel, dat in dezelfde tint is volgekleurd. Gerioleerde gebieden gelegen in een afwateringseenheid zijn ongekleurd en omgeven door een smalle bies. In afwijking met het voorgaande zijn de buiten de rijksgrans gelegen afwateringseenheden sommier aangegeven. De belangrijkste wateren zijn aangegeven in de kleur van de afwateringseenheid waartoe zij behoren. De namen van deze wateren zijn in rood gesteld. De wateren in volgekleurd gebieden zijn in grijs aangegeven. De namen van geregelende waterschappen of polders zijn in bruin op de kaart aangegeven. Voor de beschrijving van de juiste plaats der peilmeters van het Normaal Amsterdams Peil zie men de betreffende peilmeterkaarten van NAP, schaal 1 : 25 000, met de daarbij behorende staten. Voor de geografische aanduidingen is de vervenoudigde spelling toegepast. Voor de administratieve gegevens betreffende de waterstaat, welke niet op dit kaartblad of in het randchrift zijn opgenomen, wordt verwezen naar het boekwerk: Beschrijving van de provincie Zeeland, behorende bij de Waterstaatskaart (waarvan een herdruk in bewerking is), verkrijgbaar bij het Staatsdrukkerij- en Uitgeverijbedrijf, Christoffel Plantijnstraat 1, 's-Gravenhage, waar ook de Waterstaatskaarten à f 5,— per stuk verkrijgbaar zijn. De volledige gegevens der bemalingsinstallaties, alsmede de jongste gegevens over wijzigingen in de waterstaat, welke na het verschijnen van dit blad mochten zijn ingetreden, liggen voor belangstellenden kosteloos ter inzage bij de directie Algemene Dienst van de Rijkswaterstaat, Boorlaan 2, te 's-Gravenhage, telefoon (070) 18 26 10.

Universiteitsbibliotheek Utrecht Sluizen

In de hoofdwaterkering	Wijdte in de dag in m	Slagdrempel-hoogte in m t.o.v. NAP
A. Uitwateringsluis voor afwateringseenheid Paulinapolder; één opening met twee vloeddeuren en één schuif	1,00	+ 0,32
B. Uitwateringsluis voor afwateringseenheid Biervliet; één opening met twee paar vloeddeuren en twee schuiven	3,00	- 1,78
In de tweede waterkering		
C. Isabellasluis, uitwateringsluis voor het Leopoldkanaal ten oosten van Sint-Laurens; acht openingen, elk afsluitbaar met één deur en één schuif, elke opening	1,50	- 2,50

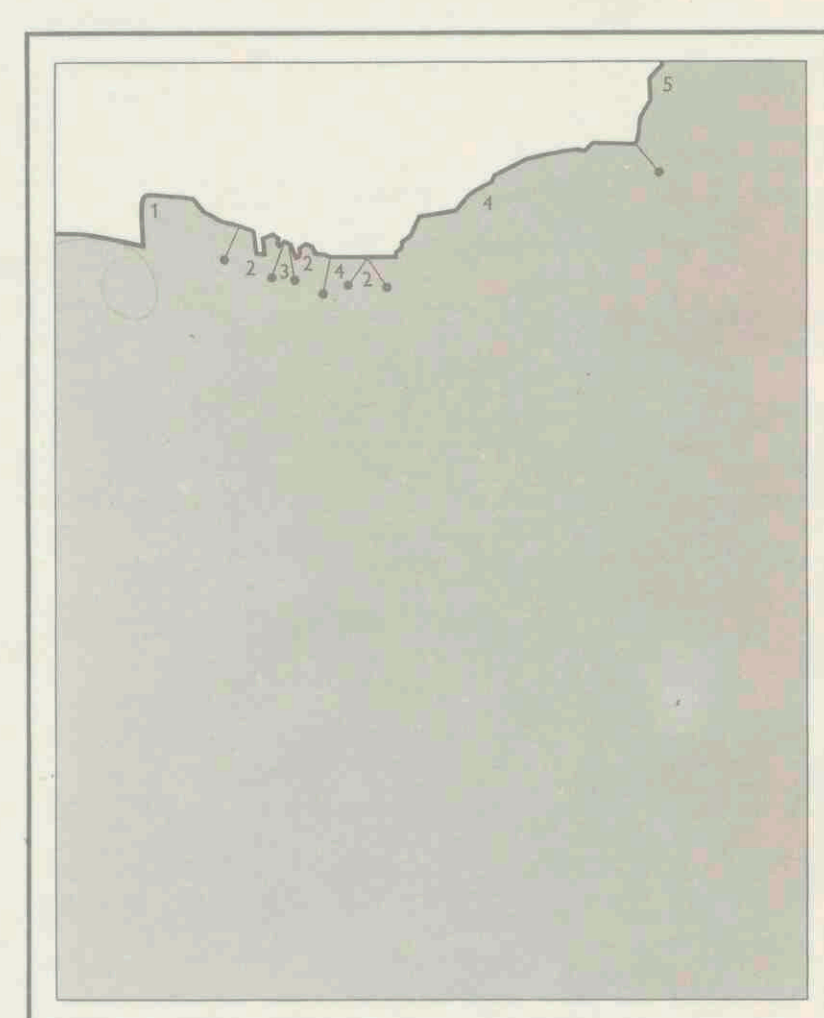


Afwateringseenheden

- I. Braakmanpolder ca.**
De voornaamste wateren in deze afwateringseenheid zijn de Braakmankreek, het labelkanaal en het ten oosten van Sint-Laurens gelegen deel van de Leopoldkanaal met zijn verbindingskanaal naar de labelsluis. Het gebied heeft een oppervlakte van 22.545 ha, waarvan 3530 ha in Nederland is gelegen. De afwateringseenheid, die vrij op de Westerschelde kan lozen, is als volgt ingedeeld:
IA. Braakmankreek. Dit gebied is gelegen in het waterschap De Verenigde Braakmanpolders en heeft een totale oppervlakte van 3485 ha. Het omvat de Braakmankreek, het labelkanaal en het Philippinekanaal met de direct op deze wateren lozende gronden. De lozing heeft plaats via uitwateringslus A op de Westerschelde. Zie ook het blad Terneuzen-West.
IB. Leopoldkanaal ten oosten van Sint-Laurens. De totale oppervlakte van dit kanaal met de erop afvloeiende gronden is 19.060 ha, waarvan 45 ha in Nederland is gelegen. Het gebied loost overwegend via de labelsluis naar de Braakmankreek (IA). Zie ook het blad Terneuzen-West.
- II. Nieuw-Neuzenpolder (westelijk deel)**
Deze afwateringseenheid, die een oppervlakte heeft van 305 ha, loost via uitwateringslus C op de Westerschelde.
- III. Lovenpolder ca.**
Dit gebied heeft een oppervlakte van 1470 ha. De uitwatering heeft plaats via sluis B op de Westerschelde. De belangrijkste wateren zijn de Voorste Kreek en de Achterste Kreek.
- IV. Westelijke Rijkswaterleiding**
De oppervlakte van deze afwateringseenheid is 3890 ha, waarvan 2955 ha in Nederland is gelegen. De Westelijke Rijkswaterleiding, waarnaar deze afwateringseenheid is genoemd, begint bij Sas van Gent, loopt nagenoeg langs het Kanaal van Terneuzen naar Gent en mondt via uitwateringslus D uit in de Westelijke Buitenhaven van Terneuzen (Westerschelde). Genoemde waterleiding, die tevens veel industrie- en rioolwater opneemt, zal na het tot stand komen van de paradijsluis van Gent — Sluiskil — Terneuzen hoofdzakelijk het overtollig polderwater afvoeren. Na de aanleg van de nieuwe buitenvoorhaven voor de zeevaart zal de monding van de Westelijke Rijkswaterleiding naar deze haven worden verlegd.
- V. Kanaal van Terneuzen naar Gent**
Deze afwateringseenheid, groot 40.800 ha, loost zijn overtollig water op de Westerschelde via het Kanaal van Terneuzen naar Gent en de schutsluis G en L van het sluiscomplex te Terneuzen. Te Gent is het kanaal door middel van de Tolhuissluis en het Verbindingskanaal verbonden met het Kanaal Gent-Oostende; voorts staat het door middel van het Handelsdok, de Kasteelsluis en de Visserijvaart in verbinding met de Schelde (Zaenschelde). De op het kanaal afwaterende gronden hebben een oppervlakte van 39.800 ha en liggen geheel in België. De oppervlakte van de kanaalboezem is 1000 ha, waarvan 375 ha in Nederland ligt. Het peil bedraagt NAP + 2,13 m. Ten behoeve van de zeescheepvaart naar Gent werd in 1961 begonnen met de uitvoering van uitgebreide verbeteringswerken aan het kanaal. De verruiming, welke zowel in België als in Nederland voor een groot deel tot stand is gekomen, is op deze kaart reeds aangegeven. Zie verder de bladen Terneuzen-West en Hulst-West.
- VI. Vestinggracht van Terneuzen**
Deze afwateringseenheid, groot 30 ha, loost via uitwateringslus I, de Westbeere genaamd, op de Oostelijke Buitenhaven van Terneuzen (Westerschelde). In verband met de verbeteringswerken aan het Kanaal van Terneuzen naar Gent zal het tot de afwateringseenheid behorende gebied grotendeels worden vergraven en het resterende deel worden aangesloten op het gerioleerde gebied van Terneuzen (IX).
- VII. Kom van Terneuzen (westelijk deel)**
Dit gerioleerde gebied, groot 20 ha, wordt bemalen op de Oostelijke Buitenhaven van Terneuzen (Westerschelde). In de toekomst zal het gebied komen te lozen op afwateringseenheid IX.
- VIII. Kom van Terneuzen (oostelijk deel)**
De oppervlakte van dit gerioleerde gebied is 8 ha. De afwatering heeft plaats via uitwateringslus J op de Oostelijke Buitenhaven van Terneuzen (Westerschelde). In de toekomst zal het gebied komen te lozen op afwateringseenheid IX.
- IX. Gerioleerd gebied van Terneuzen (zuidelijk deel)**
Dit gebied heeft een oppervlakte van 370 ha en loost via uitwateringslus K op de Oostelijke Buitenhaven van Terneuzen (Westerschelde). In de toekomst zullen de gerioleerde gebieden van Terneuzen, Sluiskil, Sas van Gent, Westdorpe en Hoek het afvalwater via peralingsloten en het in aanbouw zijnde rioolkanaal te Terneuzen naar de Westerschelde afvoeren.
- X. Oostelijke Rijkswaterleiding**
De Oostelijke Rijkswaterleiding is de naam voor een aantal wateren, welke te zamen de hoofdvoorziening vormen van de gelijknamige afwateringseenheid. De leiding begint ten zuidwesten van de plaats Westdorpe, stroomt door de Axelise en de Othense Kreek en loost via een spuibooiem en sluis M op de Westerschelde. Andere belangrijke wateren zijn o.a. het Zijlkanal naar Hulst, de Hoerspuise Watergang, de Grote Kreek en de Lange Ledovert. De afwateringseenheid heeft een oppervlakte van 28.900 ha, waarvan 20.590 ha in Nederland ligt. Tot de in België gelegen gronden behoren twee afzonderlijk aangegeven delen van onderscheidenlijk 1370 ha en 3600 ha, die via stuwten (te Oudenburgse Sluis, te Rode Sluis en ten zuidoosten van Koewach) naar Nederlands gebied afwateren. Van het deel, groot 3600 ha, ligt 220 ha in Nederland. Zie verder het blad Hulst-West.
- XI. Uitwateringskanaal van Stoppeldijk**
Deze afwateringseenheid heeft een oppervlakte van 6925 ha, waarbij is inbegrepen het gerioleerde gebied van Boskapelle-Stoppeldijk, groot 25 ha. De voornaamste afvoerleiding is het Uitwateringskanaal van Stoppeldijk, waarnaar de afwateringseenheid is genoemd. Dit kanaal loost ten zuidwesten van Ossenisse via de zeeluis P op de Westerschelde en kan bij gestremde natuurlijke lozing op dit water worden bemalen. Zie ook de bladen Hulst-West en Bergen op Zoom-West.
- XII. Verenigde Polders van Ossenisse**
Deze afwateringseenheid omvat het grootste deel van het voormalige waterschap De Verenigde Polders van Ossenisse en heeft een oppervlakte van 510 ha. De lozing heeft plaats op de Westerschelde via een uitwateringslus ten noordwesten van Ossenisse. Zie ook het blad Middelburg-Oost.
- XIII. Walsloorden**
De oppervlakte van deze afwateringseenheid is 1165 ha. Het gebied loost te Walsloorden via een uitwateringslus op de Westerschelde en kan aldair bij onvoldoende natuurlijke lozing worden bemalen. Zie ook de bladen Middelburg-Oost en Bergen op Zoom-West.

Hoofdwaterringen

De op dit blad voorkomende hoofdwaterringen zijn in beheer en onderhoud bij de onderstaand kaartje, schaal 1 : 200.000, aangegeven instanties.



1. Waterschap De Verenigde Braakmanpolders.
2. Rijk. 3. Gemeente Terneuzen.
4. Waterschap Axeleraambacht.
5. Waterschap Hulsterambacht.

Hoewel de calamiteuze polders (buitenbeheren) in Oost-Zeeuws-Vlaanderen ondergebracht zijn bij de waterschappen De Verenigde Braakmanpolders, Axeleraambacht en Hulsterambacht, zijn de reglementen van deze calamiteuze polders nog niet ingetrokken. Reglementair berust de onderhoudsplicht van de betreffende waterkeringen dus bij deze polders, doch het onderhoud wordt uitgevoerd door de waterschapsbesturen. Wanneer de wet van 19 juli 1870, Staatsblad nr. 119, komt te vervallen, zullen ook de reglementen van bedoelde polders worden ingetrokken.



Verklaring der tekens

- ▲ c 90 diezelgemaal
- 70 elektrisch gemaal
- 20 rioolgemaal
- 84 rioolgemaal, capaciteit minder dan 5 m³/min
- ▲ rioolwaterzuiveringsinstallatie
- ▲ schutsluis
- ▲ uitwateringslus
- ▲ hulpsluis, doet dienst bij veel waterbezwaar
- ▲ <x> uitwateringslus, alleen bij doorbraak geloten
- ▲ grondduiker
- ▲ vaste stuw
- ▲ regelbare stuw
- ▲ coupure
- ▲ peilschaal
- ▲ peilschaal, geregeld waargenomen
- ▲ 0 pelmerk van het NAP
- ▲ zomerpeil
- ▲ winterpeil
- ▲ kanaalpeil
- ▲ 15 hoogtecijfer
- ▲ rioring, in de kleur van het betreffende gebied
- ▲ verharde weg
- ▲ 305 ha grootte in ha volgens meting met de planimeter op de kaart 1 : 25.000
- ▲ bij gemiddeld laaglagwaerspring droogvallend gebied
- ▲ hoogwaterlijn
- ▲ hoofdwaterring
- ▲ tweede waterkering
- ▲ strekdammen, kribben en strandhoofden
- ▲ rijksgrens
- ▲ administratieve grens van een waterschap of polder (doorgaans alleen daar aangegeven, waar zij afwijkt van de waterstaat)
- ▲ grens van het ruilverkavelingsblok

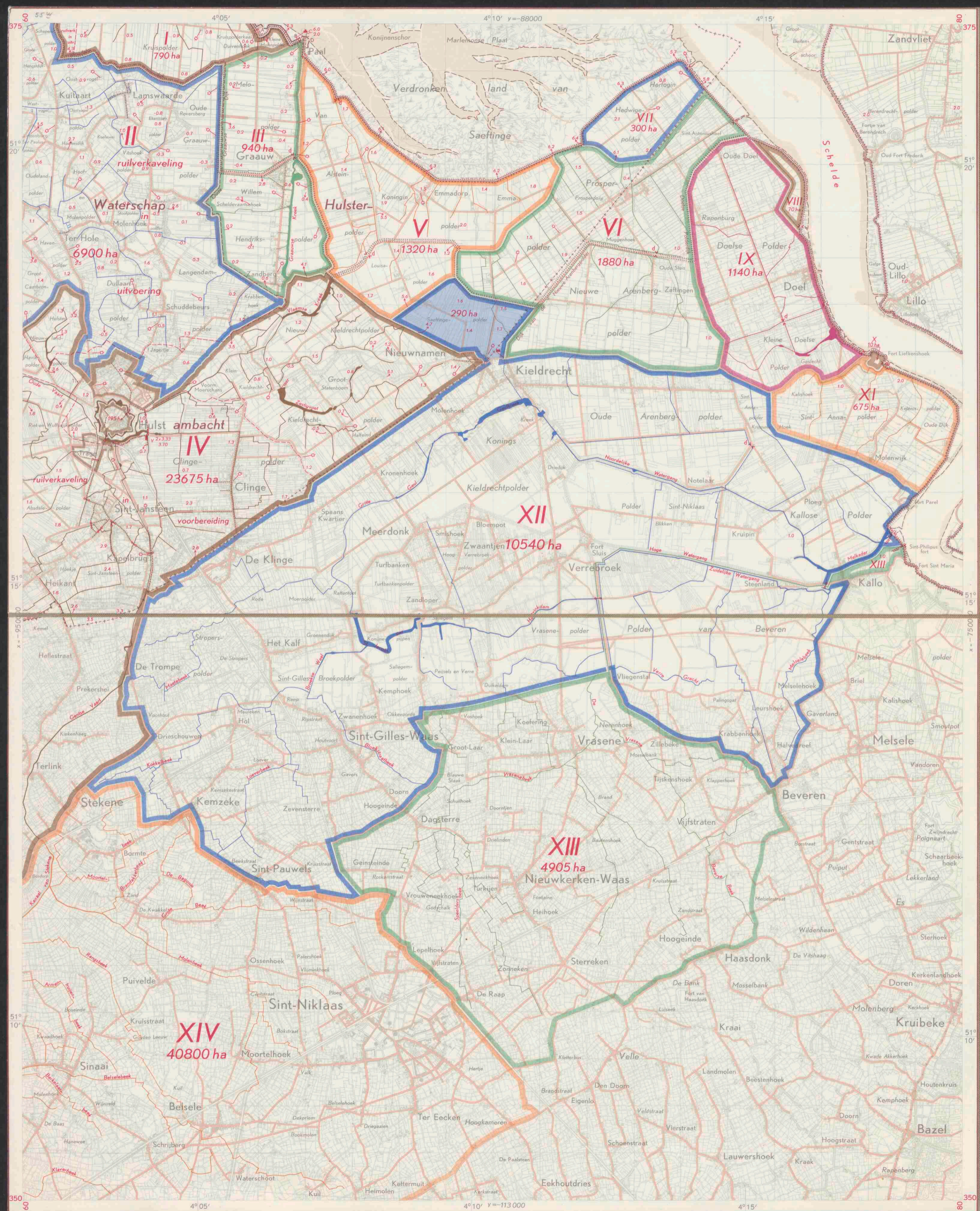
Sluizen en coupures

Wijdte in de dag in m	Slagrempeelhoogte in m t.o.v. NAP
2,50	— 2,30
1,75	— 2,45
1,90	— 0,71
2,50	— 2,58
40,00	— 12,82
40,00	— 12,82
40,00	— 12,82
7,20x5,00m²	— 13,50
24,00	— 6,50
24,00	— 6,50
24,00	— 6,50
18,00	— 6,22
18,00	— 7,15
2,00	— 3,63
12,00	— 3,88
12,00	— 3,91
2,60	— 2,66
0,60	— 0,10
0,60	— 0,20
8,00	— 3,35
8,00	— 3,53
1,00	— 2,35
4,00	— 3,75
3,32	+ 5,55
3,53	+ 5,55
4,00	+ 5,55
2,41	+ 5,50
3,00	— 3,01
1,47	+ 5,95
1,75	— 2,30
4,00	— 3,75
4,33	— 3,90

Toelichting

Ten aanzien van de waterstaat is een hoofdfindeling van Nederland gemaakt in afwateringseenheden. Met een afwateringseenheid wordt bedoeld een gebied, dat bestaat uit een samenstel van wateren met de daarop lozende gronden. Het loost rechtstreeks op het buitenwater (de zee, het IJsselmeer en de grote rivieren). Een afwateringseenheid is in het algemeen aangeduid met een eigen kleur; haar grens is door een brede bies in deze kleur aangegeven. Gerioleerde gebieden in een afwateringseenheid zijn ongekleurd en zonodig omgeven door een smalle bies. De belangrijkste wateren zijn aangegeven in de kleur van de afwateringseenheid, waartoe zij behoren; de namen van deze wateren zijn in rood gedrukt. De waterlaat van een gebied is tot uitdrukking gebracht door de daartoe dienende kunstwerken en waterleidingen in zwart aan te geven. De namen van gereguleerde waterschappen of polders staan in bruin op de kaart. Ruilverkavelingen, herverkevelingen en plannen tot verbetering van de afwatering zijn in verschillende stadia en voor zover het de waterstaat betreft, op de bestaande topografie aangegeven. Rekening moet worden gehouden met eventuele wijzigingen in de waterstaat binnen het verkavelingsblok. Polders, zomer- en winterpeilen zijn op de kaart vermeld, indien zij in een keur of peilbesluit zijn vastgelegd. Voor de beschrijving van de juiste plaats der pelmerken van het Normaal Amsterdams Peil, zie de betreffende peilkaarten van het NAP met de bijbehorende staten. Voor de geografische aanduidingen is de verouderde spelling toegepast. Voor de administratieve gegevens betreffende de waterstaat, welke niet op dit kaartblad of in het randchrift zijn opgenomen, wordt verwezen naar het boekwerk: Beschrijving van de provincie Zeeland, behorende bij de Waterstaatskaart, verkrijgbaar bij het Staatsdrukkerij- en Uitgeverijbedrijf, Christoffel Plantijnstraat 1, 's-Gravenhage, waar ook de bladen van de Waterstaatskaart à f. 5,— per stuk verkrijgbaar zijn. Uitgebreidere gegevens der bemalingsinstallaties, alsmede de jongste gegevens over wijzigingen in de waterstaat, welke na het verschijnen van dit blad mochten zijn ingetreden, liggen voor belangstellenden kosteloos ter inzage bij de directie Algemene Dienst van de Rijkswaterstaat, Booran 2 te 's-Gravenhage, telefoon (070) 18.26.10.

VII B. a. 795
led. 3 bis, bl. 54-0



Afwateringseenheden

- I. Kruispolder**
Deze afwateringseenheid heeft een oppervlakte van 790 ha en omvat de voormalige waterschappen De Kruispolder en De Kleine Molenpolder. De lozing heeft plaats op de Westerschelde via een gemaal; zie ook het blad Bergen op Zoom-West.
- II. Uitwateringskanaal van Stoppeldijk**
De totale oppervlakte van dit gebied is 6925 ha. De voornaamste afvoering is het Uitwateringskanaal van Stoppeldijk, dat ten zuidwesten van Ossense via de zeesluis op de Westerschelde loost en bij gestremde vrije lozing aldaar op dit water wordt bemalen. Zie ook de bladen Middelburg-Oost, Bergen op Zoom-West en Terneuzen-Oost.
- III. Melopolder**
Deze afwateringseenheid, groot 940 ha, omvat het voormalige waterschap de Melopolder, alsmede het deel Willem Hendriks van het voormalige waterschap Willem Hendriks en Klein-Kieldrecht. Lozing van overtollig water heeft plaats op de Westerschelde door een gemaal bij Paal.
- IV. Oostelijke Rijkswaterleiding**
Dit gebied heeft een totale oppervlakte van 28 900 ha, waarvan 20 590 ha in Nederland is gelegen. De Oostelijke Rijkswaterleiding is de naam voor een aantal wateren, die te zamen de hoofdafvoering vormen en waarvan de lozing op de Westerschelde plaats heeft via een uitwateringsluis bij Oithene. Het deel van de afwateringseenheid, dat op dit blad voorkomt, loost rechtstreeks op het buitenwater en heeft een oppervlakte van 23 930 ha, waarvan 20 370 ha in Nederland ligt. Hierbij zijn inbegrepen de gerioleerde gebieden van Axel en Hulst, die respectievelijk 60 ha en 195 ha groot zijn. Zie ook het blad Terneuzen-Oost.
- V. Van Alsteinpolder**
De oppervlakte van deze afwateringseenheid is 1320 ha en omvat de voormalige waterschappen Van Alsteinpolder, Koningin Emmapolder en Luissapolder. De ontwatering geschiedt op de Westerschelde via sluis E.
- VI. Prosperpolder**
Dit gebied heeft een oppervlakte van 1880 ha, waarvan 555 ha in Nederland is gelegen. Het overtollige polderwater wordt via het Belgische deel afgevoerd en loost door een uitwateringsluis op de Schelde.
- VII. Hertogin Hedwigepolder**
Deze afwateringseenheid heeft een oppervlakte van 300 ha. De ontwatering heeft plaats via sluis F op de Schelde.
- VIII. Schrapolder**
Dit gebied, groot 70 ha, ligt in België en loost via een uitwateringsluis op de Schelde.
- IX. Doelse Polders**
Deze in België gelegen afwateringseenheid heeft een oppervlakte van 1140 ha en omvat de Doelse en de Kleine Doelse Polder. Het gebied loost via twee sluisen op de Schelde. In verband met de te geringe afvoercapaciteit van de uitwateringsluis van het deel de Doelse Polder, heeft de ontwatering van deze polder voornamelijk plaats via de Kleine Doelse Polder.
- X. Fort Liefkenshoek**
Dit in België gelegen gebied, groot 10 ha, loost via een uitwateringsluis op de Schelde.
- XI. Sint-Annapolder**
Deze afwateringseenheid heeft een oppervlakte van 675 ha en ligt in België. Het overtollige polderwater wordt via een uitwateringsluis op de Schelde afgevoerd.
- XII. Melkader**
Dit gebied is groot 10 830 ha, waarvan 270 ha in Nederland ligt. Tot de voornaamste wateren behoren de Noordelijke en de Zuidelijke watergang die te zamen de Melkader vormen, waarvoor de afwateringseenheid is genoemd.
- XIII. Hoge Watergang**
Deze watergang vormt met het erop lozende gebied een afwateringseenheid van 4905 ha, welke in België is gelegen. De leiding is gegraven om het overtollige water van de hoge gronden, die voorheen op de Melkader loosden, via een uitwateringsluis op de Schelde af te voeren. In de toekomst zal deze watergang worden doorgetrokken tot aan Stekene, waardoor een groot deel van de thans nog op de Melkader lozende hoge gronden bij deze afwateringseenheid wordt gevoegd.
- XIV. Kanaal van Terneuzen naar Gent**
Dit gebied heeft een oppervlakte van 40 800 ha. Het overtollige water wordt op de Westerschelde geloosd via het Kanaal van Terneuzen naar Gent en het sluiscomplex te Terneuzen. De op het kanaal afwaterende gronden hebben een oppervlakte van 39 800 ha en liggen geheel in België. De oppervlakte van de kanaalboezem is 1000 ha, waarvan 375 ha in Nederland is gelegen. Het peil bedraagt NAP + 2,13 m. Zie ook de bladen Terneuzen-West en -Oost.

Hoofdwaterkeringen

De op dit blad voorkomende hoofdwaterkeringen zijn op onderstaand kaartje, schaal 1 : 200 000, aangegeven. Zie zijn, voor zover in Nederland gelegen, in beheer en onderhoud bij het waterschap Hulsterambacht.



Hoewel de calamiteuze polders (buitenbeheren) in Oost-Zeewuys-Vlaanderen ondergebracht zijn bij de waterschappen De Verenigde Braakmanpolders, Axelambacht en Hulsterambacht, zijn de reglementen van deze calamiteuze polders nog niet ingetrokken. Reglementair berust de onderhoudsplicht van de betreffende waterkeringen dus bij deze polders, doch het onderhoud wordt uitgevoerd door de waterschapsbesturen. Wanneer de wet van 19 juli 1870, Staatsblad nr. 119, komt te vervallen, zullen ook de reglementen van bedoelde polders worden ingetrokken.

Sluisen

In deze staat zijn tevens opgenomen de coupures en een persleiding.	Widte in de dag in m	(Slag)drempel / vloerhoogte in m t.o.v. NAP
A. Coupure te Kruispolderkaai; een opening afsluitbaar met schotbalken	3,27	+4,00
B. Coupure ten westen van het dieselgemaal bij Paal; een opening afsluitbaar met schotbalken	2,90	+4,45
C. Persleiding van het dieselgemaal bij Paal	0,60	
D. Coupure ten oosten van het dieselgemaal bij Paal; een opening afsluitbaar met schotbalken	3,22	+4,20
E. Uitwateringsluis voor de afwateringseenheid Van Alsteinpolder; een opening afsluitbaar met twee paar vloedduren en twee schuiven	2,00	-1,10
F. Uitwateringsluis voor de afwateringseenheid Hertogin Hedwigepolder; een opening afsluitbaar met een paar vloedduren en een schuif	1,00	-1,53

Verklaring der tekens

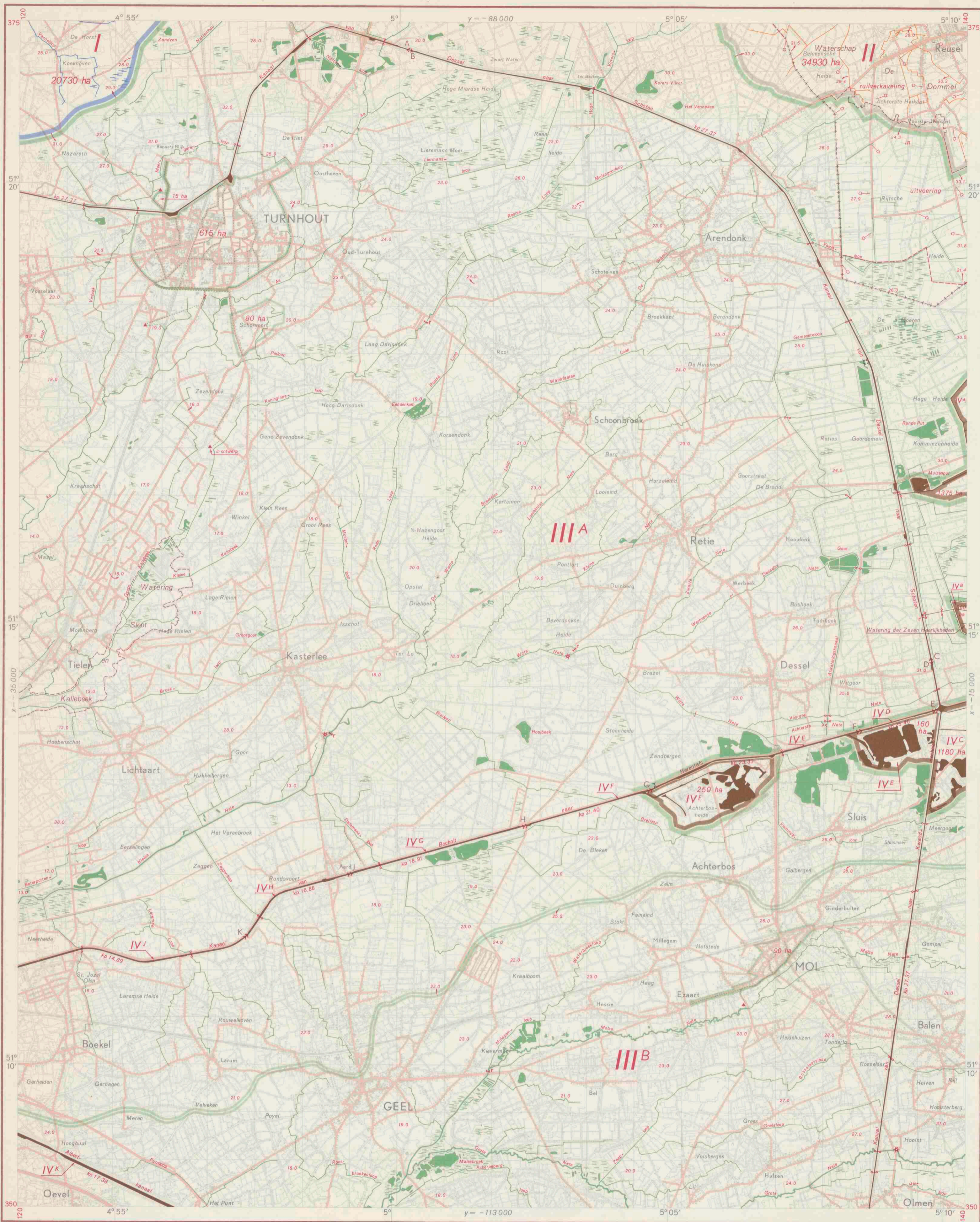
- ▲ c 20 oliegemaal (met opgave van het aantal m³ waterverzet per minuut bij de rooilgemaal) in m aangegeven opvoerhoogte
- v 2,33 elektrisch gemaal
- uitwateringsluis
- > < uitwateringsluis (alleen bij doorbraak gesloten)
- grondduiker
- | coupure
- peilschaal
- peilmker van het NAP
- 0,7 hoogcijfer
- riolering in de kleur van het betreffende gebied
- verharde weg
- 335 ha grootte in ha volgens meting met de planimeter op de kaart 1 : 25 000
- bij gemiddeld laaglaagwaterspring droogvallend gebied
- hoogwaterlijn
- hoofdwaterkering
- tweede waterkering
- strekdammen, knibben en strandhoofden
- grens van het ruilverkavelingsblok
- administratieve grens van het waterschap (doorgaans alleen daar aangegeven, waar zij afwijkt van de waterstaatkundige grens)
- rijsgrans

Toelichting

Ten aanzien van de waterstaat is een hoofdindeling van Nederland gemaakt in afwateringseenheden. Met een afwateringseenheid wordt bedoeld een gebied, dat bestaat uit een samenstel van wateren met de daarop lozende gronden. Het loost rechtstreeks op het buitenwater (de zee, het IJsselmeer en de grote rivieren). Een afwateringseenheid is in het algemeen aangeduid met een eigen kleur; haar grens is door een brede bies in deze kleur aangegeven. Delen van een afwateringseenheid, die dus indirect op het buitenwater lozen, zijn in het algemeen begrensd door smalle biezten. Bezitten deze delen echter een eigen waterstand, dan zijn zij volgekleurd. Gerioleerde gebieden in een afwateringseenheid zijn ongekleurd en zo nodig omgeven door een smalle bies. Het Romeinse cijfer in een gebied verwijst naar de betreffende beschrijving in het handschrift. De belangrijkste wateren zijn aangegeven in de kleur van de afwateringseenheid waartoe zij behoren; de namen van deze wateren zijn in rood gekleurd. De wateren in volgekleurde gebieden zijn in grijs aangegeven. De namen van geregelende waterschappen of polders staan in bruin op de kaart. Ruilverkavelingen, herverkavelingen en plannen tot verbetering van de afwatering zijn in verschillende stadia en voor zover het de waterstaat betreft op de bestaande topografie aangegeven. Rekening moet worden gehouden met eventuele wijzigingen in de waterstaat binnen het verkavelingsblok. Voor de beschrijving van de juiste plaats der peilmekers van het Normaal Amsterdams Peil, zie de betreffende peilmekerskaarten van het NAP met de bijbehorende staten. Voor de geografische aanduidingen is de vereenvoudigde spelling toegepast. Voor de administratieve gegevens betreffende de waterstaat, welke niet op dit kaartblad of in het handschrift zijn opgenomen, wordt verwezen naar de Beschrijving van de provincie Zeeland, behorende bij de Waterstaatskaart, verkrijgbaar bij het Staatsdrukkerij- en Uitgeverijbedrijf, Christoffel Plantijnstraat 1, 's-Gravenhage, waar ook de bladen van de Waterstaatskaart à f 5,— per stuk verkrijgbaar zijn. Uitgebreide gegevens der bemalingsinstallaties, alsmede de jongste gegevens over wijzigingen in de waterstaat, welke na het verschijnen van dit blad mochten zijn ingetreden, liggen voor belangstellenden kosteloos ter inzage bij de directie Algemene Dienst van de Rijkswaterstaat, Boorlaan 2 te 's-Gravenhage, telefoon (070) 18 26 10.

VII B.a. 795
Ced. 3 bis, bl. 55)





Toelichting

Ten aanzien van de waterstaat van Nederland is een hoofdindeling gemaakt in afwateringseenheden.

Met een afwateringseenheid wordt bedoeld een gebied, dat bestaat uit een samenstel van wateren met de daarop lozende gronden. Het loot rechtstreeks op het buitenwater (de zee, het IJsselmeer en de grote rivieren). Voor de Maas panden is echter een uitzondering gemaakt. Elk Maaspand vormt de hoofdafwatering voor een zelfstandige afwateringseenheid.

Een afwateringseenheid is in het algemeen aangeduid met een eigen kleur; naar gelang door een landschap te zijn aangegeven. In de eenheid gebied buiten de hoofd of de hoofdwatersing gelegen, dan is dit door de gemeentekleur tot uitdrukking gebracht.

Binnen van een afwateringseenheid zijn begrepen door smalle buizen. Inrichtingen deze delen echter een eigen waterstand, dan zijn zij volgekleurd. Door bezetting van deze delen zijn te onderscheiden. De daarin gelegen onderdelen groter dan 10 ha zijn tevens omringeld door een smalle buis.

Staten de hoofd of de hoofdwatersing gelegen delen van een eenheid zijn volgekleurd.

Gemeentekleur is een afwateringseenheid zijn omringeld en zo nodig aangegeven door een smalle buis.

Ter wille van de duidelijkheid zijn bepaalde belangrijke delen in een afwijkende kleur aangegeven. De buise hoofdlijnen van de afwateringseenheid zijn echter in de eigen kleur gebouwd. De in twee kleuren gearceerde gebieden buizen in nagenoeg gelijke mate op twee verschillende afwateringseenheden.

De overgang tussen gebieden met een eigen waterstand (polderland) en de op die gebieden lozende hoge gronden, dienen en oegespotten terreinen is door een gebulke lijn gearceerd.

Het Romeinse cijfer in een gebied verwijst naar de betreffende beschrijving in het raadschrift.

De belangrijkste wateren zijn aangegeven in de kleur van de afwateringseenheid, waartoe zij behoren; in volgekleurde gebieden zijn alle wateren in versterkt grijs getrokken.

De watervoorziening van een gebied is tot uitdrukking gebracht door de daar dienende kunstwerken en waterleidingen in zwart aan te geven.

De namen van gereguleerde waterschappen of polders staan in bruin op de kaart.

De afwateringseenheid van twee waterschappen ligt, wordt door bruine pijlen aangegeven, die welke waterschappen het administratief behoort. Een daarbij cijfer in omringelende waterschappen of polders verwijst naar het raadschrift.

Van gebieden met in uitvoering zijnde ruilverkavelingen is over de bestaande toestand het voorlopige plan van wegen en waterlopen getekend, alvorens — indien bekend — de toekomstige waterstaatkundige indeling. Er moet echter rekening worden gehouden met wijzigingen in de plannen tijdens de uitvoering.

De polder, zoner en wietpeilen zijn op de kaart vermeld, indien zij in een klein of middelmatig gebied voorkomen. In dit niet het geval, dan zijn de voor een bepaald gebied geldende peilen als gewenste delen aangegeven.

Voor de beschrijving van de juiste plaats der pompen van het 'Normaal Amsterdams Peil' zie de betreffende staten behorende bij de gemeentekarten van het NAP.

Voor de administratieve gegevens betreffende de waterstaat welke niet op dit kaartblad of in het raadschrift zijn opgenomen, wordt verwezen naar de verschillende beschrijvingen behorende bij de Waterstaatskaart, van de gedeestreefde provincie, verkrijgbaar bij het Staatsdrukken, en 'Uitversterkt Raadschrift', Christoffel Plantingastraat 1, 'Gravenhage, waar ook de bladen van de Waterstaatskaart 1:50,000 te koop zijn.

Meer uitgebreide gegevens over benamingsinstallaties, alsmede de juiste gegevens over wijzigingen in de waterstaat, welke na het verschijnen van dit blad mochten zijn ingetrokken, liggen voor belangstellenden kosteloos ter inzage bij de directie 'Dijk van de Rijkswaterstaat, Bosaan 2, 'Gravenhage, telefoon (070) 18 26 10.

Verklaring der tekens

- stoomgemaal
- motorgemaal
- elektrisch gemaal
- rooigemaal
- verschillende gemalen
- in hetzelfde gebouw
- gemeen met meerdere pompen
- windmolen met opvang van de vlucht of de radiatoren in meters en de aard van het opvoerwerk; hm betekent met hulpmotor
- windmolen met vlucht of radiatoren minder dan 5 m; hm betekent met hulpmotor
- rooivaterzuiveringinstallatie
- molen door water gedreven
- a waterloop; a, b, c idem (wordt bij doorbraak gesloten); c hulpluis (doet dienst bij veel waterbezwaar)
- schutsluis
- keersluis
- a aquaduct; b idem met ontsluiting
- a grondduiker; b en c idem respectievelijk aan een zijde en aan beide zijden afsluitbaar
- a vaste stuw; b regelbare stuw
- a kering bestaande uit damwand, getrokken tijdens de aardappelcampagne; b idem met schuif
- bodemval
- coşpuren
- a pelliculaat; b idem geregeld waargenomen (reg. betekent registrerend)
- peilmerk van het NAP
- strand- of kilometerpaal
- polderpeil (gp gewent polderpeil)
- zomerpeil (gp gewent zomerpeil)
- winterpeil (gp gewent winterpeil)
- kanaalpeil
- hoogtecijfer
- 540 ha
- grootte in ha volgens meting met de planimeter; boven de 25 ha zijn de getallen afgerond
- waterleiding met aangifte van de stroomrichting
- riolering of persleiding in de kleur van het betreffende gebied
- drasdand in de kleur van het betreffende gebied
- voelvoed in de kleur van het betreffende gebied
- verharde weg
- verharde weg in uitvoering
- hoofdwatersing (officiële zee- of rivierdijk)
- hoogwatersing (voortliggende dijk, welke van gelijke hoogte of hoger is dan de aansluitende hoofdwatersing)
- tweede watersing
- overlaat
- ledijk
- hoge oeverrand
- strekdammen, knippen en strandhoofden
- hoogwaterlijn
- bij gemiddeld laagwater droogvallend gebied
- provinciale grens
- administratieve grens van een waterschap (doorgaans alleen daar aangegeven, waar zij afwijkt van de waterstaatkundige grens)
- idem voor bijzondere gevallen
- grens van een nult of herverkevingblok of van een gebied met een ontwateringsplan

De in zwart aangegeven leidingen en symbolen hebben betrekking op de watervoorziening. De letter u geeft aan, dat een kunstwerk tevens voor de uitwatering dient.

Afwateringseenheden

I Dintel

De afwateringseenheid heeft een oppervlakte van ongeveer 107 000 ha, waarvan circa 70 000 ha in Nederland is gelegen. De voornaamste wateren zijn de Boven-Mark, de Aa of Wierrijp, de Goringe van Breda, de Mark en de Dintel. Vrije lozing vindt plaats door de Mlanders' sluis, een schut- tevens uitwateringssluis te Dintelas. Bij veel waterbezwaar kan ook water worden afgevoerd via het Markkanaal naar het eerste pand van het Wilhelminakanaal (Donges) en via de Roodde Vant naar het Molendijkdijk.

Zie ook de bladen 'Willemsstad Oost', Geertruidenberg West, Bergen op Zoom Oost en Breda West en Oost.

Het volgende gebied komt gedeeltelijk op dit blad voor.

Boven-Mark boven de stuw te Meersse

Het stroomgebied van dit deel van de rivier, in België Mark of Merk geheten, bestaat uit 20 730 ha hoge gronden, waarvan 2940 ha in Nederland is gelegen. Zie ook de bladen Breda West en Oost.

II Dize

De Dize loopt van 's Hertogenbosch, waar ze in open verbinding staat met het benedendse pand van de Zuid-Willemsvaart, naar de uitwateringssluis te Celve-voer en vervolgens in westelijke richting naar de Maas. Bij het beginpunt neemt ze tevens de Aa en de Dommel (Stadtdommel) op. De afwateringseenheid heeft een oppervlakte van ongeveer 267 000 ha, waarvan circa 228 000 ha in Nederland en omvat onder andere het in een afwijkende kleur aangegeven stroomgebied van de Dommel, dat gedeeltelijk op dit blad voorkomt.

III A

III B

III C

III D

III E

III F

III G

III H

III I

III J

III K

III L

III M

III N

III O

III P

III Q

III R

III S

III T

III U

III V

III W

III X

III Y

III Z

Sluizen

In het Kanaal van Dessel naar Schoten (Zijkanaal van Turnhout)	Widte in m	slagdrempel/de dag + NAP *
A. Keersluis, bij doorbraak gesloten; een paar punt-deuren	12,00	24,00
B. Keersluis, bij doorbraak gesloten; een paar punt-deuren	12,00	24,00
C. Keersluis, bij doorbraak gesloten; een paar punt-deuren	12,00	24,00
D. Keersluis, bij doorbraak gesloten; een paar punt-deuren	12,00	24,00

In het Kanaal van Bocholt naar Herentals (Kanaal door de Kempen)

E. Sluis nr. 4, schutsluis tussen het vierde en het vijfde pand	7,00	24,52
F. Sluis nr. 5, schutsluis tussen het vijfde en het zesde pand	7,00	22,56
G. Sluis nr. 6, schutsluis tussen het zesde en het zevende pand	7,00	20,06
H. Sluis nr. 7, schutsluis tussen het zevende en het achtste pand	7,00	20,43
I. Sluis nr. 8, schutsluis tussen het achtste en het negende pand	7,00	19,50
J. Sluis nr. 9, schutsluis tussen het negende en het tiende pand	7,00	18,46
K. Sluis nr. 10, schutsluis tussen het tiende en het elfde pand	7,00	16,01
L. Sluis nr. 11, schutsluis tussen het elfde en het twaalfde pand	7,00	15,89
M. Sluis nr. 12, schutsluis tussen het twaalfde en het dertiende pand	7,00	15,89
N. Sluis nr. 13, schutsluis tussen het dertiende en het veertiende pand	7,00	15,89
O. Sluis nr. 14, schutsluis tussen het veertiende en het vijftiende pand	7,00	15,89
P. Sluis nr. 15, schutsluis tussen het vijftiende en het zestiende pand	7,00	15,89
Q. Sluis nr. 16, schutsluis tussen het zestiende en het zeventiende pand	7,00	15,89
R. Sluis nr. 17, schutsluis tussen het zeventiende en het achtste pand	7,00	15,89
S. Sluis nr. 18, schutsluis tussen het achtste en het negende pand	7,00	15,89
T. Sluis nr. 19, schutsluis tussen het negende en het tiende pand	7,00	15,89
U. Sluis nr. 20, schutsluis tussen het tiende en het elfde pand	7,00	15,89
V. Sluis nr. 21, schutsluis tussen het elfde en het twaalfde pand	7,00	15,89
W. Sluis nr. 22, schutsluis tussen het twaalfde en het dertiende pand	7,00	15,89
X. Sluis nr. 23, schutsluis tussen het dertiende en het veertiende pand	7,00	15,89
Y. Sluis nr. 24, schutsluis tussen het veertiende en het vijfde pand	7,00	15,89
Z. Sluis nr. 25, schutsluis tussen het vijfde en het zesde pand	7,00	15,89

* NAP = EM + 2,32 m (EM = Etat Major).

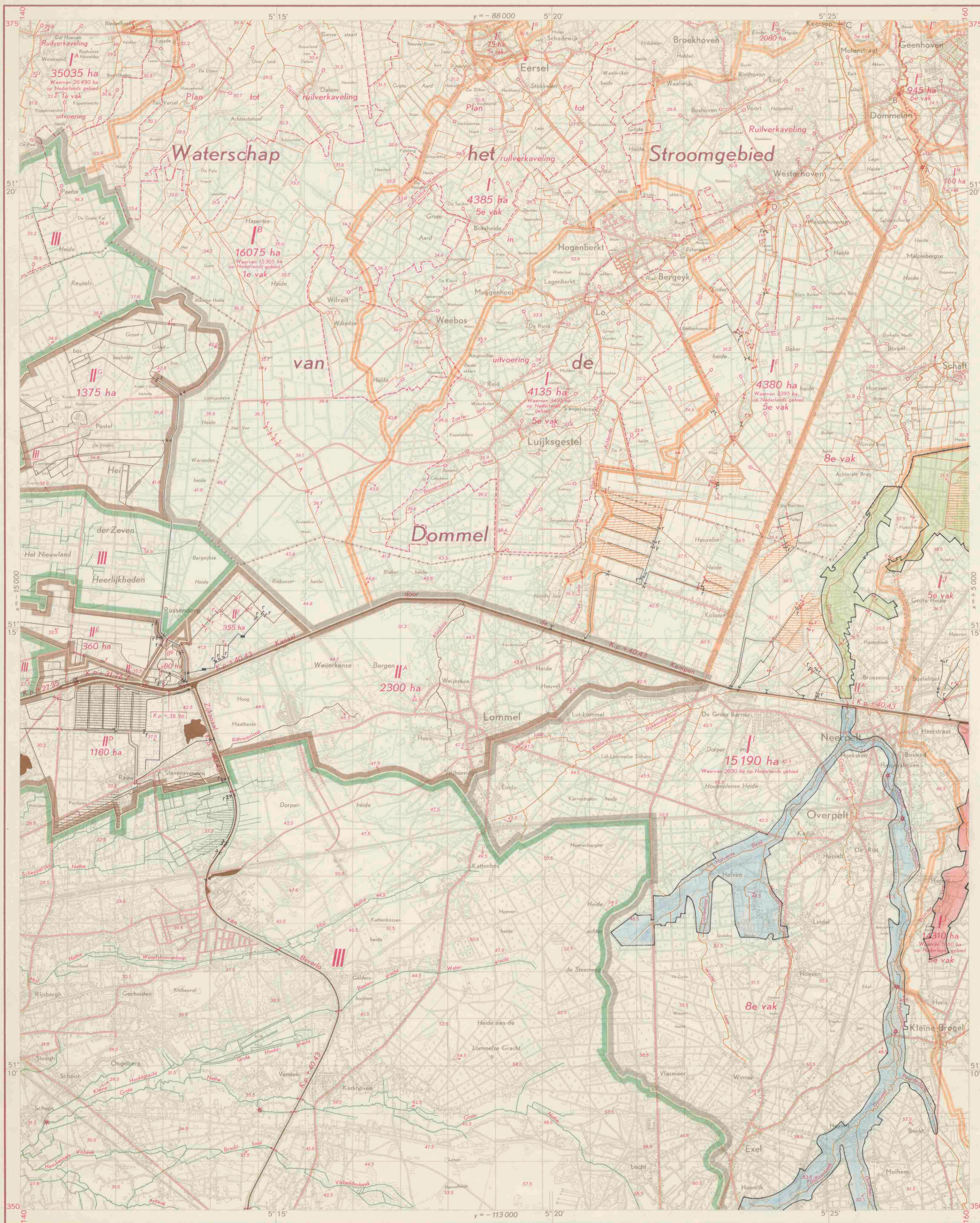
Boven-Mark onder de stuw te Meersse

Het stroomgebied van dit deel van de rivier, in België Mark of Merk geheten, bestaat uit 20 730 ha hoge gronden, waarvan 2940 ha in Nederland is gelegen. Zie ook de bladen Breda West en Oost.

II Dize

De Dize loopt van 's Hertogenbosch, waar ze in open verbinding staat met het benedendse pand van de Zuid-Willemsvaart, naar de uitwateringssluis te Celve-voer en vervolgens in westelijke richting naar de Maas. Bij het beginpunt neemt ze tevens de Aa en de Dommel (Stadtdommel) op. De afwateringseenheid heeft een oppervlakte van ongeveer 267 000 ha, waarvan circa 228 000 ha in Nederland en omvat onder andere het in een afwijkende kleur aangegeven stroomgebied van de Dommel, dat gedeeltelijk op dit blad voorkomt.





Afwateringseenheden

I. Dieze

De Dieze loopt van 's-Hertogenbosch, waar ze in open verbinding staat met het benedenste pand van de Zuid-Willmsvaart, naar de uitwateringslus bij Crèvecoeur en vervolgens in westerlijke richting naar de Maas. Bij het beginpunt neemt ze tevens de rivieren de A en de Dommel (Stadsdommel) op. De afwateringsseenheid heeft een oppervlakte van ongeveer 267 000 ha, waarvan ± 228 000 ha in Nederland is gelegen, en omvat o.a. het in een afwijkende kleur aangegeven Stroomgebied van de Dommel, dat gedeeltelijk op dit blad voorkomt. Zie verder de bladen: 's-Hertogenbosch-West en -Oost, Vierlingsbeek, Breda-Oost, Eindhoven-West en -Oost, Venlo-West, Valkenswaard-Oost en Roermond-West.

Dommel

De Dommel ontspriemt in België op de hoge gronden van Exel, Neerpelt en Peer. Tussen de grenspalen 182 en 183 komt zij in ons land, stroomt in nagenoeg noordelijke richting langs Valkenswaard, Eindhoven, Sint-Oedenrode en Boxtel naar 's-Hertogenbosch, waar zij via de stuw in de Vughterburch in de Stadsdommel overgaat, welke weer in de Dieze uitmondt. Ter ontlasting van de Beneden-Dommel is het mogelijk om door middel van een verdelwerk water tot een maximum van 15 m³/sec af te voeren via het afwateringskanaal en het Beeklooppand naar het Wilhelminakanaal; zie hiervoor het blad Eindhoven-West. Het totale gebied van de Dommel bedraagt. In afwijking van het genoemde op het blad Eindhoven-West, ongeveer 171 000 ha, waarvan ± 136 000 ha in Nederland is gelegen. Van de acht vakken, waarin de Dommel is verdeeld, komen de navolgende gedeeltelijk op dit blad voor.

Eerste vak. Dommel van de Vughterburch tot de stuw ten zuiden van Waalre (I^a en I^b)

De totale oppervlakte is 66 155 ha, waarvan 56 840 ha in Nederland is gelegen. Zie ook de bladen 's-Hertogenbosch-West en -Oost, Breda-Oost en Eindhoven-West. Van de naar dit vak lozende gebieden komen de volgende gedeeltelijk op dit blad voor.

I^a. Rechtstreks van de Esse Stroom afwaterend gebied. Dit gebied is groot 35 060 ha en bestaat uit 25 ha polderland in 35 035 ha hoge gronden. Hiervan is 26 490 ha in Nederland gelegen. Zie ook de bladen 's-Hertogenbosch-West, Breda-Oost en Eindhoven-West.

I^b. Beerze van de grondduiker onder het Wilhelminakanaal tot aan de oorsprong. De oppervlakte van dit gebied is 16 075 ha, waarvan 15 305 ha in Nederland is gelegen. De voornaamste op dit blad voorkomende wateren zijn de A of Goorloop en het Dalemstroomgebied, die zich bij Hapert verenigen tot de Grote Beerze. Zie het blad Eindhoven-West.

Vijfde vak. Dommel van de stuw te Eindhoven tot de stuw ten zuiden van Waalre (I^c t/m I^f en II)

De totale oppervlakte bedraagt 29 290 ha, waarvan 18 515 ha in Nederland is gelegen. De voornaamste op dit blad voorkomende wateren zijn de Run, de Keersop en de Beekloop. Van de naar het vijfde vak lozende gebieden komen de navolgende geheel of gedeeltelijk op dit blad voor.

I^c. Run. Dit gebied, groot 4385 ha, ligt geheel in Nederland en loost via een stuw ten noordoosten van Waalre op het vijfde vak van de Dommel. Zie het blad Eindhoven-West. Tot het gebied behoort ook het gerioleerde gebied Duizel-Eersel, dat totaal 95 ha groot is en via een rioolwaterzuiveringsinstallatie naar de Run loost. Het deel Eersel heeft een oppervlakte van 75 ha en ontvult via een rioolkanaal en een persleiding het rioolwater van het deel Duizel, groot 20 ha. Zie ook het blad Eindhoven-West.

I^d. Rechtstreks op het vijfde vak afwaterend gebied. De oppervlakte van dit gebied, dat geheel in Nederland ligt, is 2080 ha. Zie ook de bladen Eindhoven-West en -Oost en Valkenswaard-Oost.

I^e. Keersop van stuw C bij de voormalige Keersoppervl. molen tot de meeststuw D te Westerhoven. Dit gebied is groot 4380 ha, waarvan 3395 ha in Nederland is gelegen. Ten behoeve van enige, voornamelijk in België gelegen bevoelingsgebieden kan water uit het Kanaal door de Kempen worden ingelaten. Het overtollige water wordt via de Beekloop naar de Keersop afgevoerd.

I^f. Keersop boven de meeststuw D te Westerhoven. Van dit gebied, groot 4135 ha, is 3495 ha in Nederland gelegen. Waterinlaat is mogelijk uit het Kanaal door de Kempen.

II. Tongelreep. Dit gebied heeft een oppervlakte van 14 310 ha, waarvan 5160 ha in Nederland is gelegen. De Tongelreep, die ten zuiden van Eindhoven vrij in de Dommel uitmondt, wordt in drige tijden voorzien van water uit het Kanaal door de Kempen. Zie ook de bladen Eindhoven-Oost en Valkenswaard-Oost.

Zesde vak. Dommel van de stuw ten zuiden van Waalre tot de molenslus B te Dommelen (I^g)

Dit gebied in Nederland gelegen gebied is 945 ha groot en loost rechtstreks op de Dommel. Zie ook de bladen Eindhoven-West en Valkenswaard-Oost.

Zevende vak. Dommel van de molenslus B te Dommelen tot sluis A van de Venbergsche molen (I^h)

Dit gebied, dat geheel in Nederland is gelegen, heeft een grootte van 160 ha en loost rechtstreks op de Dommel. Zie ook het blad Valkenswaard-Oost.

Achtste vak. Dommel van sluis A van de Venbergsche molen tot de oorsprong (II)

Het op dit vak afwaterend gebied is 15 190 ha groot, waarvan 2030 ha in Nederland is gelegen. Ten behoeve van enige, voornamelijk in België gelegen bevoelingsgebieden, kan water worden ingelaten uit het Kanaal door de Kempen. Zie ook het blad Valkenswaard-Oost.

II. Het Albertkanaal

Het Albertkanaal, waarnaar deze afwateringsseenheid is genoemd, wordt door zeven schuizen in acht panden verdeeld. Het eerste (bovenste) en het achtste (benedenste) pand staan in open verbinding met respectievelijk de Maas bij Monist en de Schelde bij Antwerpen. Andere belangrijke wateren in de afwateringsseenheid zijn het Zijkanaal van Turnhout en het Kanaal door de Kempen met het Zijkanaal van Beverlo. Het eerste loopt van Dessel langs Turnhout naar het Albertkanaal bij Schoten en het tweede van Bocholt langs Dessel naar het Albertkanaal bij Herentals. Van deze afwateringsseenheid, die geheel in België is gelegen, komen de volgende onderdelen, geheel of gedeeltelijk op dit blad voor.

II^a. Eerste pand van het Kanaal door de Kempen

De oppervlakte van dit pand, dat te Bocholt in open verbinding staat met het achtste pand van de Zuid-Willmsvaart, is met inbegrip van het Zijkanaal van Beverlo ongeveer 125 ha. De oppervlakte van het erop lozende gebied bedraagt 2300 ha. Aan het pand kan water worden onttrokken voor bevoelingsdoeleinden. Het kanaalpeil bedraagt NAP + 40,43 m. Zie verder ook het blad Valkenswaard-Oost.

II^b. Tweede pand van het Kanaal door de Kempen

Op dit pand, dat een grootte heeft van 2,5 ha, loost een gebied van 80 ha. Het kanaalpeil bedraagt NAP + 35,36 m.

II^c. Derde pand van het Kanaal door de Kempen

Dit pand heeft een oppervlakte van 4 ha. Er wateren geen gronden op af. Het kanaalpeil bedraagt NAP + 31,76 m. Aan het pand kan water worden onttrokken voor bevoelingsdoeleinden.

II^d t/m II^g. Vierde pand van het Kanaal door de Kempen

Dit pand staat bij Dessel in open verbinding met het eerste (bovenste) pand van het Zijkanaal van Turnhout en via een verbindingkanaal met het vijfde pand van het Albertkanaal. Genoemde drie panden en het verbindingkanaal hebben een gezamenlijke oppervlakte van ongeveer 250 ha en een kanaalpeil van NAP + 27,35 m. De oppervlakte van de erop afwaterende gebieden is totaal 3270 ha. Hiervan komen de volgende onderdelen geheel of gedeeltelijk op dit blad voor.

II^d. Dit gebied heeft een oppervlakte van 1180 ha en loost rechtstreks naar het vierde pand van het Zijkanaal van Turnhout.

II^e. Dit gebied van 360 ha loost via een uitwateringslus op het eerste (bovenste) pand van het Zijkanaal van Turnhout.

II^f. Dit gebied heeft een oppervlakte van 355 ha. De watervoorziening vindt plaats vanuit de inlaatleiding, die water uit het eerste pand van het Kanaal door de Kempen aanvoert naar het gebied II^g. Overtollig inlaatwater kan weer naar genoemde inlaatleiding afvloeien, doch dit komt vrijwel niet voor.

II^g. De oppervlakte van dit gebied, dat rechtstreks loost op het eerste (bovenste) pand van het Zijkanaal van Turnhout, is 1375 ha.

III. Rupel

De Rupel begint ten noordwesten van Mechelen, waar ze wordt gevormd door de samenloop van de Nethe en de Dije en mondt ten zuiden van Antwerpen in de Schelde uit. Genoemde rivieren vormen met de daarop lozende gronden een afwateringsseenheid, die bijna geheel in België is gelegen. Slechts 1345 ha van het onderdeel Nethe ligt in Nederland. Zie ook het blad Breda-Oost.

Sluizen en stuwen

Wijdte in dag in m	Slagdrempel-hoogte in m + NAP
--------------------	-------------------------------

In de Dommel

A. Sluis van de Venbergs molen; vier openingen, elk met één schuif	0,76	23,57
opening voor de molen	0,85	23,57
middele opening voor de afwatering	1,10	23,06
linkeropening voor de afwatering	1,15	23,06

B. Sluis van de molen te Dommelen; vier openingen, elk met één schuif

opening voor de molen	1,13	21,58
linkeropening voor de afwatering (naast molenrad)	1,28	21,26
middele opening voor de afwatering	0,99	21,53
rechteropening voor de afwatering	1,11	21,30

In de Keersop

C. Schotbalkstuw bij de voormalige Keersoppervl. molen; één opening	6,00	20,10
D. Meestuw te Westerhoven; twee openingen, elk met één schuif, elke opening	2,16	24,70

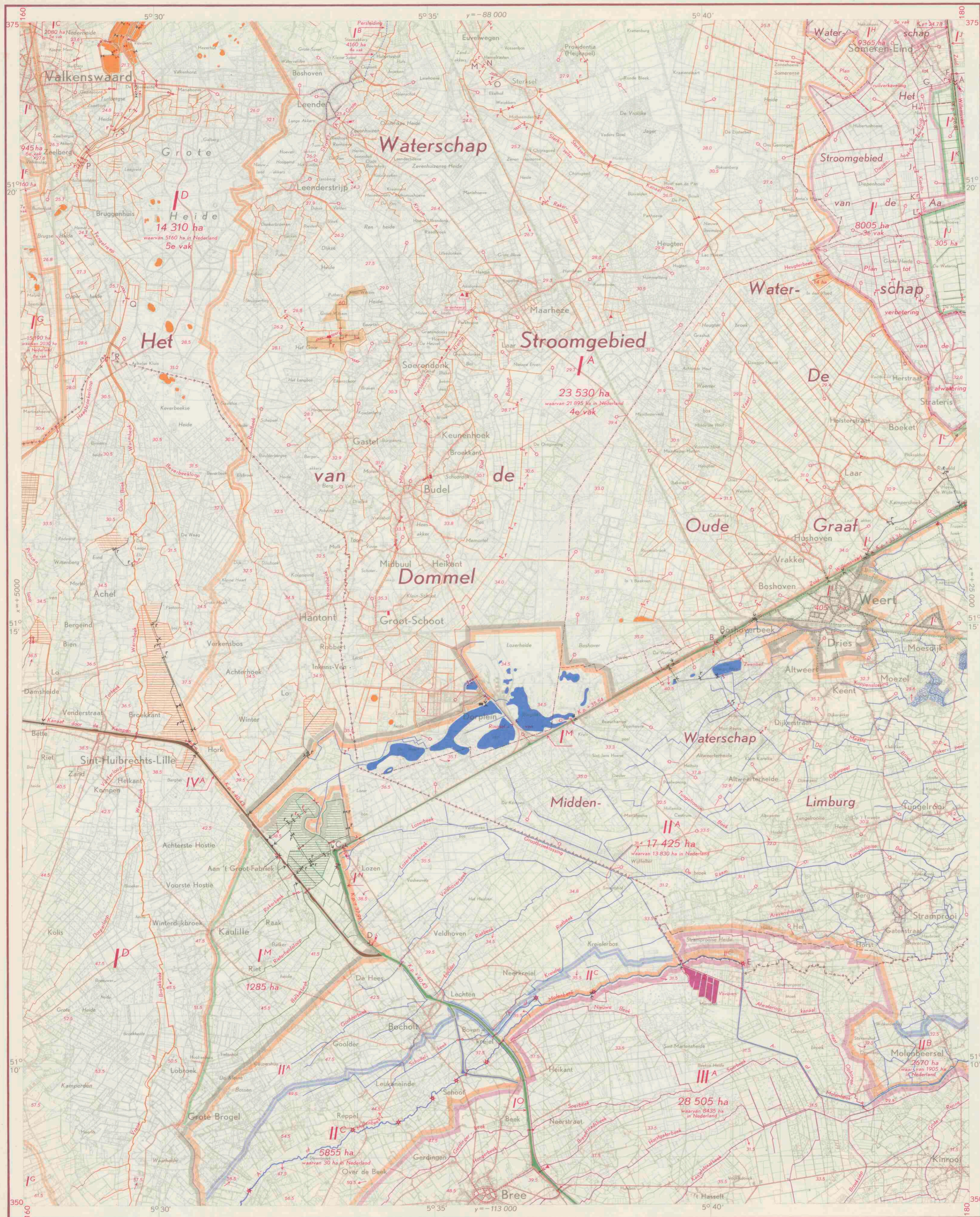
Verklaring der tekens

- klein gemaal, capaciteit minder dan 5 m³/min (dient voor inmalen)
- ▲ rioolwaterzuiveringsinstallatie
- ✳ molen, door water gedreven
- > uitwateringslus
- >> inlaatsluis
- >>> stuwsluis
- vaste stuw
- regelbare stuw
- regelbare stuw } dient voor waterinlaat
- deelwerk
- grondduiker
- peilschaal, geregeld waargenomen (reg. = registrerend)
- peilschaal
- pelimeter van het NAP
- K.p. + 18,34 kanaalpeil
- 37,5 hoogtecijfer } in m t.o.v. NAP
- riolering (in de kleur van het betreffende gebied)
- verharde weg
- 370 ha grootte in ha volgens meting met de planimeter op de kaart 1 : 25 000
- leiding, hoofdzakelijk dienende voor waterinlaat
- bevoelingsgrens van het ruilverkavelingsblok
- administratieve grens van een waterschap (doorgaans alleen daar aangegeven, waar zij afwijkt van de waterstaat)
- rijksgrens
- Watering 'De Dommelvollei'
- Watering 'De Boekelbug'
- Watering 'De Toelichting'
- Watering 'De Vreenebeek'

Ten aanzien van de waterstaat is een hoofdindeling van Nederland gemaakt in afwateringsseenheden. Met een afwateringsseenheid wordt bedoeld een gebied, dat bestaat uit een samenstel van wateren met de daarop lozende gronden. Het loost rechtstreks op het buitenwater (de zee, het IJsselmeer en de grote rivieren). Een afwateringsseenheid is in het algemeen aangeduid met een eigen kleur, terwijl de waterstaatkundige grens daarvan door een brede bies in deze kleur is aangegeven. Onderverdelingen van een afwateringsseenheid zijn begrensd door smalle bieszen. Ter wille van de duidelijkheid zijn bepaalde belangrijke onderverdelingen in een afwijkende kleur aangegeven. De brede hoofdbies van een afwateringsseenheid echter is langs de gehele grens ongewijzigd voortgezet. De belangrijkste wateren en rioeringen zijn aangegeven in de kleur van de afwateringsseenheid of het onderdeel waartoe zij behoren. De namen van de voornaamste waterleidingen zijn in rood gesteld. De waterinlaat van een gebied is tot uitdrukking gebracht door de daartoe dienende kunstwerken en waterleidingen in zwart aan te geven. De namen van geregelde waterschappen zijn in bruin op de kaart aangegeven. Ruilverkavelingen in verschillende aanduiding, voor zover het de waterstaat betreft, op de bestaande topografie aangegeven. Rekening moet worden gehouden met eventuele wijzigingen in de waterstaat binnen het ruilverkavelingsblok. Voor de beschrijving van de juiste plaats van de pelimeter van het Normaal Amsterdams Peil zie men de betreffende pelimeterkaarten van het NAP met de bijbehorende staten. Voor de geografische aanduiding is de vereenvoudigde spelling toegepast. Voor administratieve gegevens betreffende de waterstaat, welke niet op dit kaartblad of in het randchrift zijn opgenomen, wordt verwezen naar het boekwerk 'Beschrijving van de provincie Noord-Brabant, behorende bij de Waterstaatskaart', verkrijgbaar bij het Staatsrukkerij- en Uitgeverijbedrijf, Christoffel Plantijnstraat 1, 's-Gravenhage, waar ook de Waterstaatskaarten à f 5 per stuk verkrijgbaar zijn. De meer volledige gegevens der bemalingsinstallaties, alsmede de jongste gegevens over wijzigingen in de waterstaat, welke na het verschijnen van dit blad mochten zijn ingetreden, liggen voor belangstellenden kosteloos ter inzage bij de directie Algemene Dienst van de Rijkswaterstaat, Booran 2 te 's-Gravenhage, telefoon (070) 182610.

VII B.a. 795 (ed. 3 bis, bl. 57-W)

Breda-Oost 50	Eindhoven-West 51	Eindhoven-Oost 51
Herentals-Oost 56	Valkenswaard-West 57	Valkenswaard-Oost 57



Afwateringseenheden

- I. Dieze**
De Dieze loopt van 's-Hertogenbosch, waar ze in open verbinding staat met het beneden-pand van de Zuid-Willemsvaart, naar de Maas bij Crevecoeur.
Bij het beginpunt neemt ze tevens de rivieren de A en de Dommel (Stadddommel) op.
De totale oppervlakte van deze afwateringseenheid is ongeveer 267 000 ha, waarvan ± 228 000 ha in Nederland.
Het gebied strekt zich uit over de bladen: 's-Hertogenbosch-West en -Oost, Vierlingsbeek, Breda-Oost, Eindhoven-West en -Oost, Venlo-West, Herenthals-Oost, Valkenswaard-West en -Oost, Roermond-West en -Oost, Peer.
Van de verschillende, tot deze afwateringseenheid behorende onderverdelingen komen op dit blad die voor, welke op de Dommel, de A en de Zuid-Willemsvaart lozen.
- Dommel**
De Dommel ontspringt in België op de hoge gronden van Ekel, Neerpelt en Peer. Tussen de grensplan 182 en 183 komt zij in ons land, stroomt in nagenoeg noordelijke richting langs Valkenswaard, Eindhoven, Sint-Oedenrode en Broek in 's-Hertogenbosch, waar zij de stuw in de Vughtbrug in de Stadddommel overgaat; deze mondt weer in de Dieze uit.
Ter ontlasting van de Beneden-Dommel is het mogelijk om door middel van een verdeelwerk water tot een maximum van 15 m³/sec naar het Wilhelminakanaal af te voeren via het Afwateringskanaal en het Boerinkkanaal; zie hiervoor het blad Eindhoven-West.
Het totale gebied van de Dommel bedraagt, in afwijking met het genoemde op blad Eindhoven-West, ongeveer 171 000 ha, waarvan ongeveer 136 000 ha in Nederland.
Van de acht vakken waarin de Dommel is verdeeld komen de volgende gedeeltes op dit blad voor:
Vierde vak. Dommel van de Hoodioncks Molen tot de stuw te Eindhoven (IA en IB)
De totale oppervlakte is 35 100 ha, waarvan 33 465 ha in Nederland. De voornaamste op dit blad voorkomende wateren zijn de Grote A, de Sterkjes A en het Sterkjes Kanaal, die tezamen overgaan in de Kleine Dommel of Rul; zie mondt ten noorden van Eindhoven in het vierde vak van de Dommel uit (zie het blad Eindhoven-Oost).
Van de naar dit vak lozende gebieden komen de volgende gedeeltes op dit blad voor:
IA. De Kleine Dommel of Rul boven de stuw te Geldrop
Dit gebied is totaal 23 620 ha groot, en bestaat uit 23 330 ha hoge gronden en enkele bematen gebieden, welke een oppervlakte van 90 ha hebben. Zie hiervoor ook het blad Eindhoven-Oost. De hoge gronden, waarvan 21 895 ha in Nederland is gelegen, kunnen van water worden voorzien uit het vijftiende en zestiende pand van de Zuid-Willemsvaart en uit het Kanaal door de Kempen.
IB. Gerioleerd gebied van Eindhoven c.a., groot 4160 ha
Hiervan komen op dit blad slechts enkele hoofdriolen van de gemeente Leende voor, benevens de persegding, die loopt van Leende naar Eindhoven. Zie verder het blad Eindhoven-Oost.
Vijfde vak. Dommel van de stuw te Eindhoven tot de stuw ten zuiden van Waalre (IC en ID)
De grootte van het op dit vak afwaterende gebied is 29 270 ha, waarvan 18 495 ha in Nederland.
Op dit vak komen de volgende onderverdelingen voor:
IC. Rechtersreeks op het vijfde vak afwaterend gebied.
Dit gebied, groot 2080 ha, ligt geheel in Nederland en komt slechts voor een klein deel aan de noordwastrand van dit blad voor. Zie ook de bladen Eindhoven-West en -Oost en Valkenswaard-West.
ID. Tongelreep
Dit gebied is groot 14 310 ha, waarvan 5160 ha in Nederland.
De Tongelreep, die vrij in de Dommel ten zuiden van Eindhoven uitmondt, wordt in droge tijden voorzien van water uit het Kanaal door de Kempen. Zie ook de bladen Eindhoven-Oost en Valkenswaard-West.
Zesde vak. Dommel van de stuw ten zuiden van Waalre tot de molen te Dommelen (IE)
Dit gebied is 945 ha groot en loost rechtstreeks op de Dommel. Zie ook de bladen Eindhoven-West en Valkenswaard-West.
Zevende vak. Dommel van de molen te Dommelen tot de Venbergse Molen (IF)
Het op dit vak lozende gebied is 160 ha groot. Zie ook het blad Valkenswaard-West.
Achtste vak. Dommel van de Venbergse Molen tot de oorsprong (IG)
Het op dit Dommelvak afwaterende gebied is 15 190 ha groot, waarvan 2030 ha in Nederland is gelegen. Zie ook de bladen Valkenswaard-West en Peer.
- A**
De A ontstaat in de Peel op de grens van de gemeenten Asten en Someren uit verschillende waterlopen, stroomt langs Helmond en is een groot natij. 's-Hertogenbosch in de Dieze uit. De rivier is verdeeld in drie vakken. Van het op het derde vak afwaterende gebied komt slechts een gedeelte op dit blad voor. De totale afwateringseenheid is ongeveer 87 000 ha.
Derde vak. A boven Stipdonk (IIA en II)
De totale oppervlakte van het gebied, dat op het derde vak van de A loost, is 19 970 ha; de volgende onderdelen komen gedeeltelijk op dit blad voor:
IIA. A van de stuw bij de voormalige Stipdonkse Molen tot de stuw ten oosten van sluis 10 in de Zuid-Willemsvaart.
Het op dit deel van de A lozende gebied is ± 9445 ha, waarvan 9365 ha hoge grond. Genoemde stuw zijn gelegen op het blad Eindhoven-Oost. Zie verder ook de bladen Venlo-West en Roermond-West.
II. A boven de stuw ten zuiden van Asten.
Het hierop lozende gebied is groot 8005 ha. Genoemde stuw is gelegen op het blad Eindhoven-Oost. Zie verder ook de bladen Venlo-West en Roermond-West.
- Zuid-Willemsvaart**
Het wateroppervlak met inbegrip van het zesde pand van het Wilhelminakanaal, het Eindhovens Kanaal, het Kanaal Wessem-Nederweert en het Verbindingskanaal Brieden-Neerharen is 447 ha, waarvan 294 ha in Nederland.
De totale oppervlakte van de gronden, die direct op het kanaal afwateren, is 5065 ha, waarvan 1833 ha in Nederland. De Zuid-Willemsvaart loopt van de Maas te Maastricht tot de Gekanaliseerde Dieze te 's-Hertogenbosch; hij heeft 19 schutsluizen en is verdeeld in 19 panden. De nummering van de schutsluizen is van 0 t/m 20. De sluisen nr. 1 en nr. 14 zijn opgeruimd. De navolgende panden komen geheel of gedeeltelijk op dit blad voor:
II. Twaalfde pand van de Zuid-Willemsvaart (van sluis 11 tot sluis 12)
De grootte van het wateroppervlak bedraagt ongeveer 12 ha. Op het pand loost een gebied van 305 ha. De watervoorziening hiervan heeft plaats uit het op het blad Roermond-West gelegen veertiende pand van de Zuid-Willemsvaart.
Het kanaalpeil bedraagt N.A.P. + 24,78 m. De waterstand is gewoonlijk 0,20 m hoger. Zie ook het blad Eindhoven-Oost.
IK. Dertiende pand van de Zuid-Willemsvaart (van sluis 12 tot sluis 13)
De grootte van het wateroppervlak bedraagt 6 ha. Er wateren geen gronden op af. Het kanaalpeil bedraagt N.A.P. + 26,81 m. Zie ook het blad Roermond-West.
IL. Vijftiende pand van de Zuid-Willemsvaart (van sluis 15 tot sluis 16)
De grootte van het wateroppervlak bedraagt 20 ha. Op het vijftiende pand van de Zuid-Willemsvaart loost, via een zuiveringinstallatie, het gerioleerd gebied van Weert en Nederweert, dat een oppervlakte heeft van 405 ha. Uit het pand wordt de Noordervaart via een inlaatsluis van water voorzien. Het kanaalpeil bedraagt N.A.P. + 33,36 m. Zie ook het blad Roermond-West.
IM. Zestiende pand van de Zuid-Willemsvaart (van sluis 15 tot sluis 17)
De oppervlakte van dit pand is 30 ha, waarvan 24 ha in Nederland. Op het Nederlandse deel wateren geen gronden af; op het in België gelegen deel loost een gebied van 1285 ha. Voor de bevoelingen in dit gebied wordt water onttrokken aan het Kanaal door de Kempen en het zeventiende pand van de Zuid-Willemsvaart. Het kanaalpeil bedraagt N.A.P. + 35,43 m. De waterstand is gewoonlijk 0,25 m hoger.
IN. Zeventiende pand van de Zuid-Willemsvaart (van sluis 17 tot sluis 18)
Het wateroppervlak van dit gebied in België gelegen pand bedraagt 11 ha. Er wateren geen gronden op af. Het kanaalpeil bedraagt N.A.P. + 37,91 m.
IO. Achteendiende pand van de Zuid-Willemsvaart (van sluis 18 tot sluis 19)
Het wateroppervlak bedraagt 116 ha, waarvan 6 ha in Nederland. Op dit pand loost een gebied van 1905 ha, waarvan 895 ha in Nederland is gelegen. Het kanaalpeil bedraagt N.A.P. + 40,43 m. Zie ook de bladen Peer, Sittard en Maastricht.
- II. Maas tussen de stuw te Belfeld en de stuw te Roermond**
De grootte van het wateroppervlak bedraagt ± 320 ha. De totale oppervlakte van deze afwateringseenheid is 66 245 ha, waarvan 44 065 ha in Nederland. Zie ook de bladen Roermond-West en -Oost.
De navolgende onderverdelingen komen geheel of gedeeltelijk op dit blad voor:
IIA t/m IIC. Neer
Het totale stroomgebied is groot 38 565 ha, waarvan 28 375 ha in Nederland; het strekt zich uit over de bladen Valkenswaard-Oost en Roermond-West.
IIA. Heythuiserbeek
Het gebied is groot 17 425 ha, waarvan 13 830 ha in Nederland. Zie ook het blad Roermond-West.

II B. Uffelse Beek van de Broekmolen (E) te Stramprooi tot de molen van Grathem
Het gebied is groot 2670 ha, waarvan 1905 ha in Nederland. Zie ook het blad Roermond-West.
II C. A. of Molenbeek boven de Broekmolen (E) te Stramprooi
Het gebied is groot 5855 ha, waarvan 30 ha in Nederland.

III. Maas tussen de stuw te Linne en de stuw te Borgharen
De grootte van het wateroppervlak bedraagt ± 655 ha. De totale oppervlakte van deze afwateringseenheid is 130 755 ha, waarvan 62 685 ha in Nederland. Het gebied strekt zich uit over de bladen Valkenswaard-Oost, Roermond-West, Peer, Sittard, Maastricht en Heerlen.
Op dit blad komt gedeeltelijk de volgende onderverdeling voor:
IIIA. Het vrij op de Maas afwaterend gebied
Dit gebied is groot 28 505 ha, waarvan 8435 ha in Nederland. Zie ook de bladen Roermond-West, Peer en Sittard.

IV. Albertkanaal
Het Albertkanaal, dat ten noorden van Luik bij Monsin door de Maas wordt gevoerd, loopt naar de Schelde bij Antwerpen.
Tot deze afwateringseenheid, die geheel in België is gelegen, behoren het Kanaal door de Kempen met het Zijkanal van Beverlo en het Zijkanal van Turnhout.
Het Kanaal door de Kempen wordt gevoerd door de Zuid-Willemsvaart en loopt van Bocholt naar Herenthals, waar het uitmondt in het Albertkanaal.
Het kanaal heeft 10 schutsluizen, is verdeeld in 11 panden en strekt zich uit over de bladen Herenthals-West en -Oost en Valkenswaard-West en -Oost.
Het eerste pand van het Kanaal door de Kempen, dat gedeeltelijk op dit blad voorkomt, staat in open verbinding met het Zijkanal van Beverlo en het achtigste pand van de Zuid-Willemsvaart.
IVA. Eerste pand van het Kanaal door de Kempen
Het wateroppervlak, met inbegrip van het Zijkanal van Beverlo, bedraagt 150 ha. Aan het pand, dat een peil heeft van N.A.P. + 40,43 m, wordt water onttrokken voor bevoelingsdoeleinden. De bevoelide gebieden lozen op de Dommel en de Zuid-Willemsvaart. Zie de bladen IA, ID, en IM. Op het pand loost een gebied van 2300 ha. Zie hiervoor ook het blad Valkenswaard-West.

Toelichting

Ten aanzien van de waterstaat is een hoofdindeling van Nederland gemaakt in afwateringseenheden. Een afwateringseenheid is in het algemeen aangeduid met een eigen kleur, terwijl de waterstaatkundige grens daarvan door een brede bies in deze kleur is aangegeven.
Onderverdelingen van een afwateringseenheid zijn begrensd door smalle bieszen.
Onderverdelingen, die een eigen waterstand en eigen lozingsmiddelen bezitten, zijn volgekleurd.
Ter wille van de duidelijkheid zijn bepaalde belangrijke onderverdelingen in een afwijkende kleur aangegeven. De brede hoofdbies van een afwateringseenheid echter is langs de gehele grens ongewijzigd voorgezet.
De belangrijkste wateren en rioleringen zijn aangegeven in de kleur van de afwateringseenheid waartoe zij behoren. De namen van de voornaamste waterleidingen zijn in rood gesteld. Wateren in volgekleurde gebieden zijn in grijs aangegeven.
De waterinlaat van een gebied is tot uitdrukking gebracht door de daartoe dienende kunstwerken en waterleidingen in zwart aan te geven.
De namen van gereglementeerde waterschappen zijn in bruin op de kaart aangegeven. Riuilverkavelingen in verschillende stadia zijn, voor zover het de waterstaat betreft, op de bestaande topografie aangegeven. Rekening moet worden gehouden met eventuele wijzigingen in de waterstaat binnen het riuilverkavelingsblok. De begrenzing van het riuilverkavelingsblok is in rood aangegeven.
Voor de geografische aanduidingen is de vereenvoudigde spelling toegepast.
Voor administratieve gegevens betreffende de waterstaat, welke niet op dit kaartblad of in het randchrift zijn opgenomen, wordt verwezen naar het boekwerk „Beschrijving van de provincie Noord-Brabant behorende bij de Waterstaatskaart”.
De meer volledige gegevens der bemalingsinstallaties, alsmede de jongste gegevens over wijzigingen in de waterstaat, welke na het verschijnen van dit blad mochten zijn ingetrokken, liggen voor belangstellenden kosteloos ter inzage bij de directie Algemene Dienst van de Rijkswaterstaat, Boorlaan 2, te 's-Gravenhage, telefoon (070) 182610.
De Waterstaatskaarten zijn à 5 per stuk verkrijgbaar bij het Staatsdrukkerij- en Uitgeverijbedrijf te 's-Gravenhage. Ook de Provinciale Beschrijvingen behorende bij de Waterstaatskaart zijn aldaar verkrijgbaar.

Verklaring der tekens

- klein gemaal
- klein gemaal (dient voor inmalen)
- riuolgemaal
- ▲ riuolwaterzuiveringsinstallatie
- kleine windmolen
- ✱ molen, door water gedreven
- ✕ uitwateringsluis
- ✕ inlaatluis
- schutsluis
- grondduiker
- grondaalruiker, aan een zijde afsluitbaar
- bodemdval
- vaste stuw
- regelbare stuw
- regelbare stuw } dient voor inlaat
- verdeelwerk } verdeelwerk
- peilschaal
- peilschaal, geregeld waargenomen
- peilmerk van het N.A.P.
- K.p. + 7,91 kanaalpeil } in m t.o.v. N.A.P.
- 0,2 hoogtetijfer }
- riodiering (in de kleur van het betreffende gebied)
- verharde weg
- 960 ha grootte in ha volgens meting met de planimeter op de kaart 1 : 25 000
- waterleiding, dient alleen voor inlaat
- moeras
- bevoelingen
- administratieve grens van een waterschap (doorgaans alleen daar aangegeven, waar zij afwijkt van de waterstaat)
- grens van het riuilverkavelingsblok
- provinciale grens
- rijksgrens

Universiteitsbibliotheek Utrecht

Eindhoven-West	Eindhoven-Oost	Venlo-West
51	51	52
Valkenswaard-West	Valkenswaard-Oost	Roermond-West
57	57	58
Peer	Sittard	Roermond-West
59	60	60

VII B.a. 795 (ed. 3 bis, bl. 57-0)

57 ARCHIEF Valkenswaard-Oost



Sluizen en stuwen

	Wijde in de dag in m	Hoogte in m + N.A.P. Slag- drempel Stuwpeil
In de Zuid-Willemsvaart		
A. Sluis nr. 12. Schutsluis tussen het twaalfde en het dertiende pand met twee paar puntdeuren		
Bovenhoofd	7,00	23,78
Benedenhoofd	7,00	22,78
Ten oosten van deze sluis twee stroomduikers, elk afsluitbaar met een schuif, elke opening	1,00	
B. Sluis nr. 16. Schutsluis tussen het vijftiende en het zestiende pand met twee helfdeuren		
Bovenhoofd	7,50	32,57
Benedenhoofd	7,50	30,21
Ten zuiden van deze sluis één stroomduiker, afsluitbaar met een schuif	1,50	
C. Sluis nr. 17. Schutsluis tussen het zestiende en het zeventiende pand met twee paar puntdeuren		
Bovenhoofd	7,00	34,45
Benedenhoofd	7,00	33,38
Ten zuiden van deze sluis twee stroomduikers, elk afsluitbaar met een schuif, elke opening	1,00	
D. Sluis nr. 18. Schutsluis tussen het zeventiende en het achttiende pand met twee paar puntdeuren		
Bovenhoofd	7,00	36,92
Benedenhoofd	7,00	35,89
Ten oosten van deze sluis twee stroomduikers, elk afsluitbaar met een schuif, elke opening	1,20	
In de A- of Molenbeek		
E. Molensluis bij Stramprooi (Broekmolen): drie openingen, ieder met één schuif		
Opening voor de molen	1,25	
Twee openingen voor afwatering, elke opening	1,02	29,51 30,26
De molen verkeert in sterk vervallen toestand en wordt als zodanig niet meer gebruikt.		
In de Diepenhoekse en Kievitsloop		
F. Stuw met schuif	3,60	24,38 25,10
G. Stuw met schuif	2,50	24,34 25,40
H. Stuw met schuif	2,50	24,63 25,80
I. Stuw met schuif	3,00	24,84 26,10
J. Stuw met schuif	2,00	25,37 26,30
K. Stuw met schuif	2,00	25,52 26,60
L. Stuw met schuif	2,00	25,12 26,30
In het Sterksels Kanaal		
M. Schotbalkstuw	2,00	21,60 ± 22,50
N. Schotbalkstuw	2,50	22,34 ± 23,50
O. Schotbalkstuw	2,00	23,10 ± 24,50
In de Tongelreep		
P. Schotbalkstuw; twee openingen, elk	2,70	21,99 23,50
Q. Schotbalkstuw; één opening	5,48	24,80 25,75
R. Schotbalkstuw; twee openingen, elk	1,77	26,31 27,40
S. Schotbalkstuw; twee openingen, elk	1,00	22,39 23,80