



**Icon durae matris in concava superficie visae, ex capite foetus
humani octo circiter a conceptione mensium, desumptae**

<https://hdl.handle.net/1874/263311>

FIGURÆ ANATOMICÆ
DURÆ MATRIS

In concavâ Superficie visæ,

Ex capite fœtus humani octò circiter à conceptione
mensium, desumptæ; ad objectum artificiosissimè
præparatum à

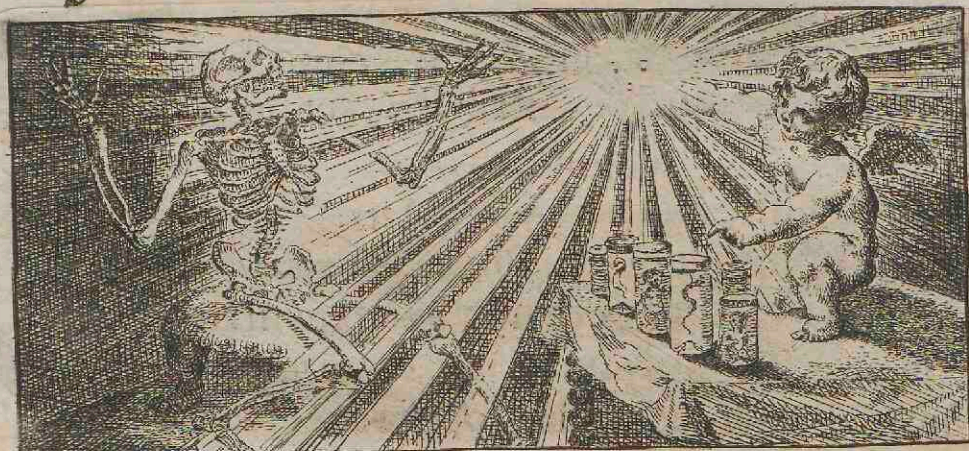
CLARISSIMO VIRO
FRED. RUYSCHIO,

Med. Doct. Anatomies & Botanices Professore &c.

Delineata, & coloribus distincta typis impressa

à

JOANNE LADMIRAL.



Prostat AMSTELODAMI,
Apud JACOBUM GRAAL & HENRICUM DE LETH.
Lugduni Batavorum.

Apud THEODORUM HAAK.
MDCCXXXVIII.

FIGURÆ HUIUS EXPLICATIO.

QUæ nobis exhibet DURAM MATREM ex capite Fœtus humani octo circiter mensium à conceptione, desumptam; vivis coloribus, non penicillo depicta, sed inaudito & mirabili artificio typis impressa, & quidem secundum objectum à CELEBERRIMO DOMINO PROFESSORE FRED. RUYSCHIO artificiosissimè præparatum, in quo extremæ arteriolæ, quæ subtilitate suâ tomenti vel gossypii speciem referunt, materiâ ceraceâ rubicundâ per Injectionem sunt repletæ. Interna seu concava hujus membranæ superficies, quâ cerebrum respicit, hic repræsentatur, simul cum cranio ferrâ diviso, cui ubique instar pericranii interni adhæret. Litteris autem sequentibus diversa in hâc figurâ denotantur.

A. A. Materia extravasata ceracea rubra, quâ arteriolæ per medullium cranii dispersæ, antequam cranium ferrâ divisum erat, repletæ fuerunt.

B. B. B. B. Rami arteriarum carotidum & Vertebraliû, diversis in locis subtilitatem tomenti vel gossypii repræsentantes.

C. Arteriæ per *Fontaneliam* distributæ, cujus naturalis constitutio sine rugis conservata est.

D. Apertura sinus longitudinalis.

E. Ipse Sinus Longitudinalis Duræ Matris.

F F * * * * Radii lividi per duram meningem transparentes, qui videntur veluti Rami è sinu longitudinali oriundi, verum pertinent propriè ad subjacens cranium, cui dictus sinus adhæret; suntque loci cranii membranacei, qui perfectam adhuc non assumerunt osseam substantiam.

O. O. O. O. O. Maculæ rubicundæ, extravasationes materiæ ceracæ referentes, quæ tamen sunt arteriolæ extremæ subtilissimæ, quemadmodum clarissimè patet, quando objectum ipsum, cœlo existente sereno, Mycroscope conspicitur.

EXPLICATION DE CETTE FIGURE.

Qui nous Represente la DURE-MERE d'un foetus d'environ de huit mois, en Couleur vive, sans Pinceaux, mais imprimé à la Presse, au grand Etonnement d'un Chaqu'un, selon un objet tres-Artificiellement préparé par l'Illustre PROFF^r. FRED. RUISCH, dans lequel les extremitéz des petites Arteres, qui sont aussi fine que des fils de Coton, étant injecté avec de la Matiere Rouge semblable à de la Cire. La superficie interieure, ou Concave de cette Membrane, qui regarde vers les Cerveaux, est représenté tout à la fois avec le Crane scié, à quoy elle est attaché comme le Pericrane interieur. Les Lettres suivantes designent plusieurs Choses de cette figure.

A. A. La Matiere rouge rependuë, avec la quelle les petites Arteres, qui sont disperséz par la Separation du Milieu du crane, ont été injecté avant de le scier.

B. B. B. B. Les branches des Arteres de la temple & des vertebres, qui sont représenté en plusieurs endroits plus fin que des fils de Coton.

C. Les Arteres dispersé dans la fontanelle, dont l'Etat naturelle est conservéz sans rides.

D. L'Ouverture du Sinus Longitudinale.

E. Le Sinus Longitudinale de la Dure-mere même.

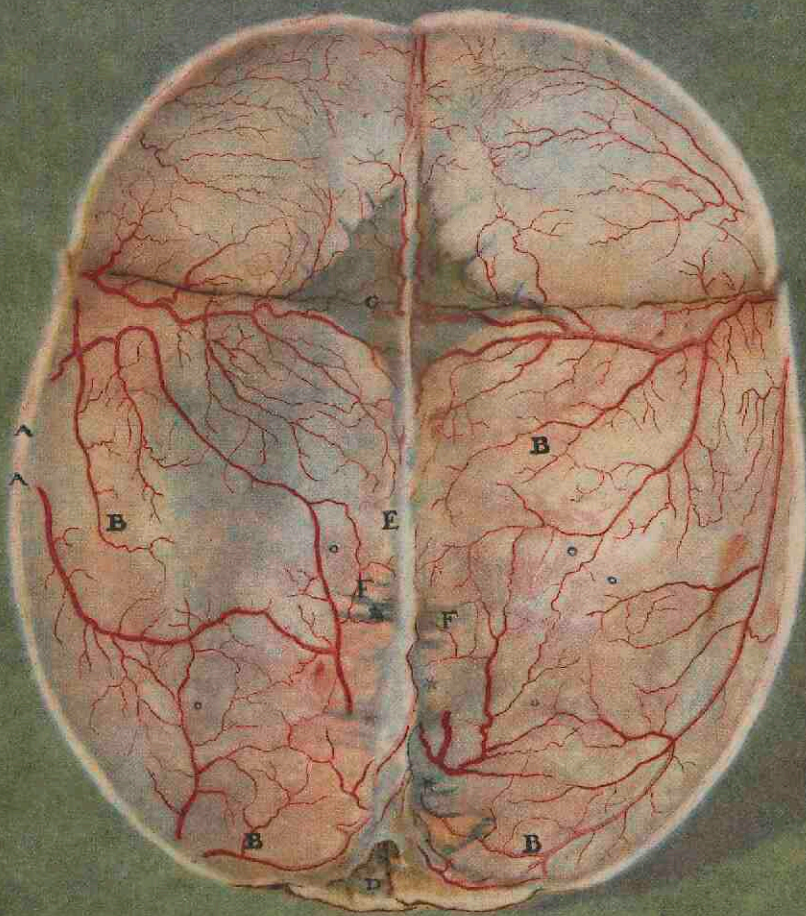
F. F. *** Des Rayons bleu, qui transpareffent au travers de la Dure-Mere, les quelles semble des branches, sortant du Sinus longitudinale; mais qui appartiennent proprement à la partie d'en bas du Crane, vers le quelle le Sinus est tourné, & ne sont autres Choses que des endroits membraneuses du Crane, qui n'ont pas encore aquis une entiere substance osseuse.

O. O. O. O. O. Des taches rouge, representant de la Matiere rouge rependue les quelles cependant sont des tres-fines Extrêmitéz des petites Arteres, comme il paroît clairement quand on regarde l'objet même au grand jour avec un Microscope.

VERKLARING van deze AFBEELDING.

Dewelke ons aanwyft het **DIKKE HERSENVLIES** van een onvoldrage Kindtje, van omtrent agt maanden dragts, zynde dezelve met de levendige couleur, niet met het Penceel geschildert, maar tot verwondering door de Pers gedrukt, volgens een Voorwerp door den **ZEER BEROEMDEN HEER PROFESSOR FREDERIK RUYSCH** zeer konstig toebereyt, waar in de uysterste slagadertjes, die zo fyn als dons of katoen zyn, met een roode waschagtige stoffe zyn opgevult. De inwendige of holle oppervlakte van dit vlies, waar mede het na de hersenen ziet, wort alhier verthoont, te gelyk met het afgezaagde bekkeneel waar tegen 't zelve als een inwendige pannevlies vast zit. Met de volgende letteren worden verscheyde zaken in deze Afbeelding aangewezen.

- A. A. De uytgestorte roode Waschagtige stoffe, waar mede de slagadertjes, door het tusschenscheytzetel verspreyt, voor 't afzagen van 't bekkeneel opgevult zyn geweest.
- B.B.B.B. De takken van de slaap- en wervelbeenflagaderen, die op verscheyde plaatzen zo fyn, als dons of katoen verbeelt zyn.
- C. De slagaderen door de *Fontanel* verspreit, wiens natuurlyke gesteltenis zonder rimpels is bewaart.
- D. De Openinig van de Langwerpige Groeve.
- E. De Langwerpige Groeve van 't dikke hersenvlies zelfs.
- FF**** Blaauwe stralen door 't dikke hersenvlies doorschynende, dewelke takken schynen te zyn, uyt de langwerpige Groef voortkomende, maar behoren eygentlyk tot het onderleggende bekkeneel, tegen 't welke de gemelde Groef aanzit; en zyn dezelve niet anders, als vliezige plaatzen van 't bekkeneel, die nog geen volkome beenagtige zelfstandigheydt hebben aangenomen.
- O.O.O.O.O. Roode Vlekken, verbeeldende eenige uytstortingen van de roode waschagtige stoffe, dewelke echter zeer fyne uysterste slagadertjes zyn, gelyk zulks klaar blykt, wanner men 't voorwerp zelfs by helder weer met het vergrootglas beschouwt,



F. LADMIRAL. F.

